

臺北市預防淹水緊急應變措施標準作業程序

108年2月18日府消整字第1083010367號函修正

一、依據

- (一) 本府101年5月8日第1679次市政會議 市長指示事項。
- (二) 本府102年5月7日第1730次市政會議「本府消防局101年度施政績效暨102年度施政主軸報告案」主席裁示。
- (三) 本府104年7月29日訂定本市強降雨防減災工作方案。

二、目的

預防本市發生積(淹)水情形，明定本府相關災害防救機關及時採行減災、整備、應變及復原等措施，以確保民眾生命及財產安全。

三、預警地區

- (一) 工務局水利處公告本市未達保護標準之易積(淹)水地區。
- (二) 工務局水利處公布之臺北市歷年(96年~107年)積(淹)水地區。
- (三) 工務局水利處108年1月4日公布本市淹水模擬圖之淹水潛勢區。
- (四) 經濟部水利署107年6月11日公布之第三代淹水潛勢圖本市之淹水潛勢區。
- (五) 其他經本府工務局水利處研判可能因豪(大)雨產生積(淹)水造成危害之潛勢地區。

四、啟動時機：(本作業程序僅適用於本市災害應變中心未開設時)

- (一) 交通部中央氣象局(以下簡稱氣象局)針對北部(臺北)地區發布豪(大)雨特報時。
- (二) 本市接獲本府氣象學術協力團隊發布突發性天氣之預警訊息時。
- (三) 工務局水利處經水情監視研判後續降雨可能造成積(淹)水時。

五、降雨監視及通報

- (一) 消防局
 - 1、於即時通訊軟體建立氣象資訊交流群組，由本府氣象協力團隊傳送每日天氣報告及天氣預警訊息。
 - 2、本府氣象協力團隊監視到臺北地區有發生豪(大)雨機會時，應立即以電話及即時通訊軟體通知消防局。
 - 3、當消防局接獲氣象局發布之豪(大)雨特報或本府氣象協力團隊傳遞之突發性天氣訊息時，立即通報工務局水利處、大地處、環保局、民政局、各區公所及其他相關單位加強整備與應變措施。另與工務局水利處以電話相互通知確認，以利訊息迅速流通。

- 4、與氣象局及本府氣象協力團隊保持密切聯繫，進行後續降雨監視及氣象分析研判工作。
- 5、本市平地雨量站時雨量達 40 毫米時，以簡訊或即時通訊軟體通報已上網登錄之民眾，並請協助通報災情及巡查居家周遭溝渠洩水孔。
- 6、中央氣象局發布海上陸上颱風警報，並將本市納入陸上警戒範圍時，以簡訊或即時通訊軟體通報已上網登錄之民眾，並請協助通報災情及巡查居家周遭溝渠洩水孔。
- 7、以手機簡訊、即時通訊軟體或其他通報方式通知本府各防救災單位，即時啟動強降雨災害檢核表。
- 8、平時 24 小時聯絡窗口：消防局救災救護指揮中心（119）、本市災害應變中心（電話：02-87863119 轉 9）。

（二）工務局

- 1、當工務局水利處接獲氣象局豪（大）雨特報時，即運用建置之「水情資訊網」，加強雨量、河川及下水道水位等水情監視及通報（簡訊），平時 24 小時聯絡窗口（電話：汛期及上班時間 2725-8200、非汛期下班時間 2932-0179）
- 2、接獲消防局轉知本府氣象協力團隊研析本市可能有豪（大）雨資訊或接獲經濟部水利署災害緊急應變小組水情通報單時，立即加強氣象局雷達圖的動態監視，必要時提升警戒應變等級，成立「颱風暴雨動態監視小組」，運用「一呼百應」語音系統通報本府相關單位加強戒備。
- 3、工務局水利處於防汛期間（5 月 1 日～11 月 30 日）成立「防汛值日」機制（24 小時聯絡電話：2725-8200），以進行雨量、河川及下水道水位等水情監視。
- 4、工務局水利處單一雨量站連續 6 個 10 分鐘雨量達 20 毫米以上，即自動簡訊告知本府相關防救災單位及各區公所防災承辦人，當連續 6 個 10 分鐘雨量達 40 毫米或三小時累積達 85 毫米以上時，再加發簡訊通知。
- 5、工務局水利處應掌握下水道水位變化，當水位上升將達地面前，應主動將該區域訊息通報相關單位提早因應（清疏或預駐裝備）。

六、巡檢整備

（一）消防局

消防局各救災救護大隊接獲通報（時雨量達 20~40 毫米）應立即派員至預警地區，並主動進行災情查（蒐）報作業。

（二）工務局

- 1、工務局水利處針對預警地區加強派員巡查（以歷史積淹水地區、經濟部水利署淹水潛勢圖或本府工務局淹水模擬圖顯示有淹水風險的區

域，排定優先順序進行巡檢)，檢視排水設施是否正常。

- 2、加強所轄各抽水站抽水機組檢視及維修保養、試運轉，確保抽水功能正常。
- 3、工務局水利處視狀況主動提供跑馬燈文稿內容，供本府觀光傳播局、秘書處媒體事務組使用，並透過各種管道提醒民眾注意。
- 4、要求公共設施施工單位注意工地之排水孔或洩水孔是否受到阻塞，並且定期清理保持排水順暢。
- 5、加強移動式抽水機的維護保養工作，必要時先行裝置於卡車上待命出勤，接獲通報後於 10 分鐘內出勤，並視狀況通知外租機械開口合約廠商加強機具整備，待命支援。
- 6、工務局大地處依據「臺北市政府工務局大地工程處山坡地災害緊急應變小組作業要點」規定，辦理應變事宜，進行山坡地巡勘整備事宜。

(三) 環境保護局

- 1、各外勤區隊就預警地區，規劃緊急處置人力，減除道路積水情形發生。
- 2、接獲消防局、工務局水利處或區公所簡訊通報後，各外勤區隊對預警地區加強檢查與監控(以歷史積淹水地區、經濟部水利署淹水潛勢圖或本府工務局淹水模擬圖顯示有淹水風險的區域，排定優先順序進行巡檢)，並派員巡查、撿拾可能覆蓋水溝蓋進水孔之雜物，以使本市溝渠入口之排水順暢。
- 3、24 小時聯絡窗口：環保局勤務中心(電話：02-27205452 或 02-27205455)

(四) 民政局

依工務局水利處雨量簡訊及消防局豪(大)雨通報，督導各區監控轄內有無積(淹)水災情發生。

(五) 區公所

- 1、接獲消防局或工務局水利處簡訊通報後，本市各區優先針對預警地區派遣里幹事及里鄰系統進行加強水溝排水巡檢(以歷史積淹水地區、經濟部水利署淹水潛勢圖或本府工務局淹水模擬圖顯示有淹水風險的區域，排定優先順序進行巡檢)，如有阻塞情形立即通知清潔隊等權責單位。
- 2、以各區現有「一呼百應」系統通知里幹事隨時注意里內動態，並與里辦公處保持聯繫。
- 3、當轄區時雨量達 20~40 毫米時，進行災情查(蒐)作業，並準備砂包供民取用，另與開口合約廠商進行聯繫。

(六) 警察局

接獲工務局水利處通報或時雨量達 20~40 毫米時，即至各預警地區

執行災情查（蒐）報作業。

（七）都市發展局

- 1、平時要求本市施工中之建築工地，應注意其對外排水問題及工地之排（洩）水口是否阻塞，避免因施工因素造成積（淹）水災情發生。
- 2、接獲消防局或工務局水利處簡訊通報後，針對預警地區之工地，需再次確認排水是否順暢。

七、積（淹）水處置

（一）消防局

- 1、持續進行降雨監視及氣象分析研判工作。
- 2、接獲民眾積（淹）水報案後立即通報分隊，並接獲通知後 15 分鐘內到達現場，瞭解及回報狀況外，並立即轉報工務局水利處、警察局、環保局及轄區公所。
- 3、進行災情查（蒐）報作業，若有災民受困或需救援疏散時，立即派員至現場搶救及執行疏散作業。

（二）工務局

- 1、工務局水利處接獲 1999、警察局勤務中心（110）或消防局救災救護指揮中心（119）通報積（淹）水災情案件後，除立即派員原則於一小時內到達現場，瞭解積（淹）水狀況及回報外，並轉報消防局、警察局、環保局及轄區公所。
- 2、若需進行抽排水作業，立即通報工務局水利處抽水機動隊前往執行任務。積（淹）水地點增加或抽水機動隊能量不足，則通知外租機械開口合約廠商進場支援，若抽水能量不足協請本府相關單位進場支援。
- 3、若災情持續擴大，則依臺北市各級災害應變中心作業要點，報請市長成立（水災）災害應變中心。

（三）警察局

- 1、派員協助積（淹）水地區交通管制及疏散作業。
- 2、執行相關疏散撤離計畫，若災情持續擴大，通報各分局速將受災嚴重地區劃設警戒區並派員管制，另協助將民眾撤離至預先規劃之緊急安置所。

（四）環境保護局

接獲積（淹）水通報時，日間由各區清潔隊、溝渠清理第一、二隊派員前往清理，夜間（16 時-08 時）則由直屬清潔隊前往清理，以利積（淹）水迅速消退，降低災害損失。

（五）民政局

督導各區災情通報及掌握後續權責單位搶救情形。

（六）區公所

- 1、完成抽水機整備待命，並供民眾借用；另協助民眾抽水，若需支援則向工務局水利工程處協調調度。
- 2、各區里辦公處協助疏散民眾到高處或垂直疏散，里幹事會同轄區警員及消防隊員協助民眾疏散撤離，並執行災情勘查。
- 3、與開口合約廠商進行聯繫，必要時先行預駐裝備。

八、環境復原：

(一) 工務局

- 1、工務局水利處進行積（淹）水災情調查及瞭解原因。
- 2、若本市積（淹）水災情較為嚴重時，工務局水利處應會同本府各機關檢討災害應變措施之得失、災害防救工作之改善方式及相關具體建議做成報告書並送本市災害防救會報備查。

(二) 環境保護局

- 1、積（淹）水消退後產生大量垃圾或廢棄物時，則啟動災後廢棄物清理機制。必要時協調其他未受災害影響行政區之區清潔隊共同加速清理復舊。
- 2、避免積（淹）水過後受災地區病媒蚊孳生，於廢棄物清理完畢後，視需要進行戶外環境噴藥工作，以維環境衛生減少疫病發生。
- 3、避免積（淹）水消退後時還有泥砂或雜物留存於排水系統中，環保局各區清潔隊、溝渠清理第一、二隊派員巡查受災地區排水設施淤積情形，如超過淤積標準即調派人力、機具加強清疏。

(三) 區公所

- 1、協請轄區清潔隊實施災後廢棄物清理及環境消毒作業。
- 2、協助積（淹）水災情調查。
- 3、協助受災民眾慰問及災損補助事宜。

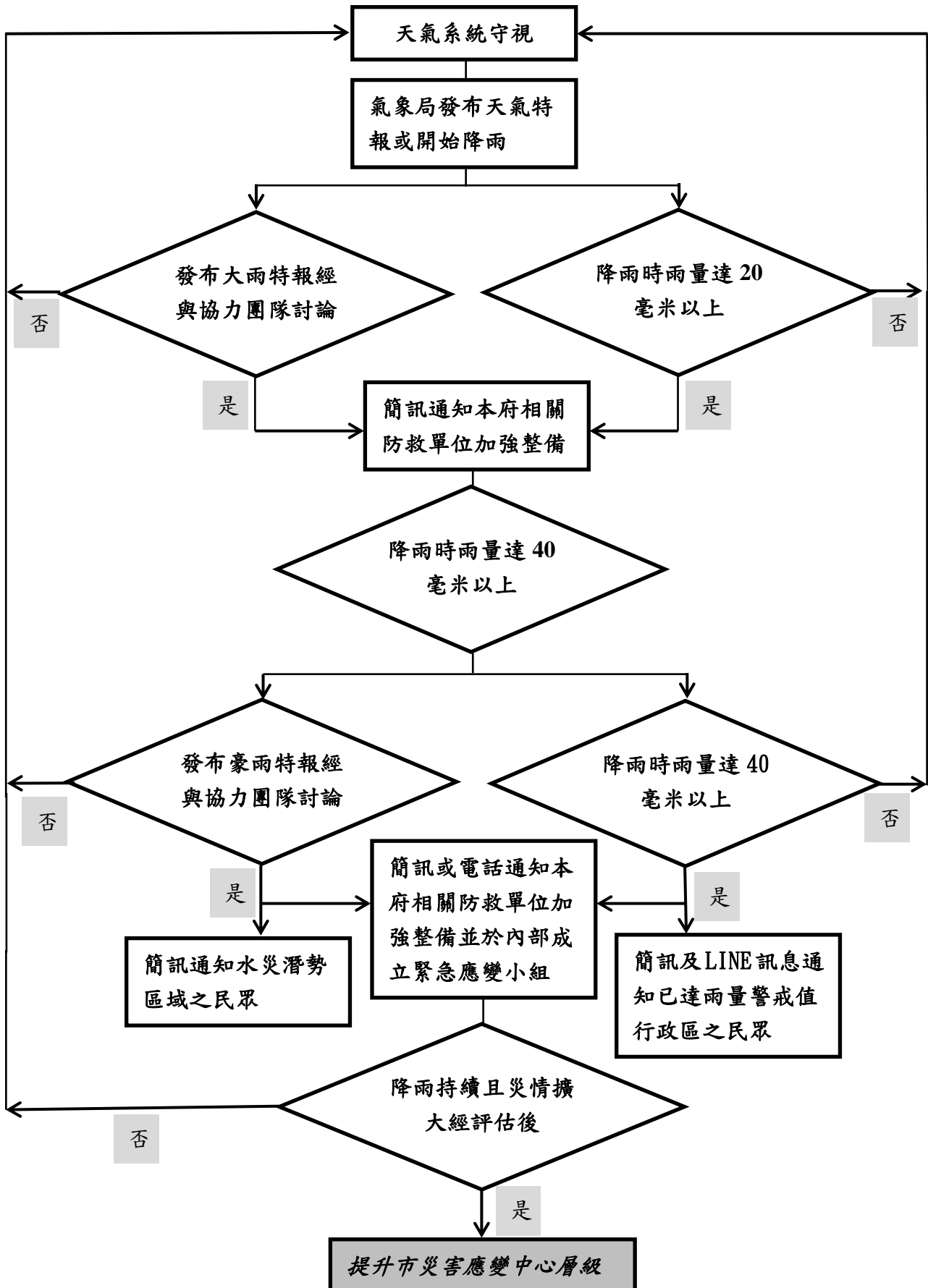
九、其他注意事項

- (一) 各防救單位接獲消防局簡訊通報後，應加強人員機具整備，本於業務權責確實做好各項防範措施，並至氣象局、水利署網站或臺北市防災資訊網查看最新雨量及水情資訊。
- (二) 請各單位主動依業務權責進行災情查(蒐)報，並將災情資料輸入於防救災作業支援系統「臨時突發災害」專案。
- (三) 當因積（淹）水災情需關閉水門時，請工務局水利處依緊急水情事件應變機制執行相關作業。
- (四) 有關對外提供的各種訊息應由主管機關確認後才可提供，非主管機關勿以過往經驗提供訊息，以免因訊息落差而造成不必要的困擾。
- (五) 本府各防救災單位面對災害應本府一體之心態，當第一個接獲通報局處，應立即處理，並主動通知權責單位前往處置。

十、 附件

- (一) 臺北市預防淹水緊急應變措施標準作業程序流程圖。
- (二) 臺北市發送雨量或淹水警戒簡訊通報流程。
- (三) 氣象簡訊發送對象分級及電話輔助通報方式。
- (四) 民眾水情訊息發送時機及範例。
- (五) 臺北市平地雨量站列表。
- (六) 工務局水利工程處公布之臺北市歷年(96~107)積(淹)水地區列表。(本市歷年積水紀錄圖已放置臺北市政府資料開放平台供下載，連結如下：
<http://data.taipei/opendata/datalist/datasetMeta?oid=5ec0e641-ab47-40a5-a299-2f2c340bc142>)
- (七) 工務局水利工程處公告本市未達保護標準之易積(淹)水地區。

臺北市發送雨量或淹水警戒簡訊通報流程



氣象簡訊發送對象分級及電話輔助通報方式

	發送時機	簡訊內容(範例)	發送群組	電話通報
氣象局發布天氣特報	中央氣象局發布即時訊息或經本府氣象協力團隊分析研判,本市將有較大雨勢發生的機會時。	節錄與本市有關之特報內容,或請本府氣象協力團隊協助研判。 消防局通報:依本府氣象協力團隊建議,本市○○時將受到○○影響,○○區將有發生降雨機率,請相關單位提高警覺隨時應變。	乙級群組	
	中央氣象局定量降水預報本市12小時累積雨量達50毫米以上時	節錄本府氣象協力團隊氣象資料內容。 消防局通報:依氣象局定量降水潛勢預報圖顯示,○○月○○日○○時至○○時臺北市○○區有12小時累積雨量達到○○mm之訊號,請相關單位提高警覺隨時應變,另請於○○時前將強降雨災害檢核表上傳至防災資訊網內網區。	乙級群組	
	中央氣象局發布大雨特報(警戒區域包含本市)時,經與臺大協力團隊討論後,本市將有較大雨勢發生的機會時	消防局通報:依氣象局○○特報,本市○○時受到○○○影響將有○○發生機率(節錄與本市有關之特報內容),請各防救單位加強戒備、隨時應變,必要時立即通報災害應變中心。	乙級群組	
	中央氣象局發布豪雨特報(警戒區域包含本市)時	消防通報:依氣象局發布○○特報,今(○)日臺北地區有局部性大豪雨或超大豪雨發生機率(節錄與本市有關之特報內容),請防救單位加強整備應變措施,並派員執行查蒐報作業,必要時立即通報災害應變中心。	甲級群組	電話通報工務局水利處及環保局所屬24小時值班室。

氣象簡訊發送對象分級及電話輔助通報方式

	發送時機	簡訊內容(範例)	發送群組	電話通報
本市已開始降雨	本市任一平地雨量站時雨量達 20 毫米以上，且經研判持續降雨時	消防局通報：因○○影響○○區(○○雨量站)時雨量已達○○毫米，請環保局加強歷史積水地區巡查，請警察、工務、消防及○○區公所落實查蒐報，其他單位本於權責做好整備應變工作。	乙級群組	
	本市任一平地雨量站時雨量達 40 毫米以上，且經研判持續降雨時	消防局通報：因○○影響，○○區(○○雨量站)時雨量已達 40 毫米以上，請轄區內環保、警察、消防、工務、民政、都發及區公所本於權責執行災害防處措施，並於單位內部成立緊急應變小組，成立及處理情形登打於本市防救災作業支援系統，其他防救災單位加強整備措施。	甲級群組	水利處(水情中心)、環保局 24 小時值班室及轄區公所。

- 備註：
1. 乙級群組：各相關局處防災承辦人及幕僚人員(科長以下層級)。
 2. 甲級群組：除乙級群組成員外，另加入各相關局處主秘層級及市府副秘書長層級以上長官。
 3. 凌晨若遇較強降雨(時雨量 40 毫米以上)，經臺大協力團隊評估降雨將持續且恐有致災之虞，將於凌晨 4~5 點通知本府人事處評估停止上班上課相關事宜。
 4. 連續 3 日降雨，大地處與消防局保持連繫，並由大地處評估狀況，通知消防局適時發布簡訊通知乙級或甲級群組。
 5. 平地雨量站列表如附件五。

民眾水情訊息發送時機及範例

發送時機	簡訊內容(範例)	發送對象	備註
本市任一平地雨量站時雨量達 40 毫米以上，且經研判持續降雨時	消防局通知：目前○○區每小時雨量已達 40 毫米，若持續降雨，易淹水處請架防水閘門及適當防護措施，並協助巡查及清理居家周遭溝渠洩水孔	已於「民眾接收水情訊息服務平台」登錄聯絡資訊者	本市平地雨量站時雨量達 40 毫米時發送。 (雨量請參考平地雨量站(附件五)，且經研判持續降雨時，若測站位於 2 或 3 個行政區間，應研判是否一起針對週遭行政區同時發送)
中央氣象局發布海上陸上颱風警報，並將本市納入陸上警戒範圍內時	消防局通知：氣象局已將臺北市納入○○颱風陸上警戒範圍，請市民作好防颱準備工作，並協助巡查居家周遭溝渠洩水孔	已於「民眾接收水情訊息服務平台」登錄聯絡資訊者	中央氣象局發布海上陸上颱風警報並將本市列為陸上警戒區時發送

附件五

強 降 雨 災 害 檢 核 表 啟 動 時 機

啟動時機	通報內容（範例）	備註
經本府氣象協力團隊分析研判，本市午後雷雨檢查表項目達 10 項以上時	消防局通報：依本府氣象協力團隊午後雷雨檢查表，本市午後發生降雨機率高，請相關單位提高警覺隨時應變，請於 00 時前將強降雨災害檢核表上傳至防災資訊網內網區。	
中央氣象局定量降水預報本市 12 小時累積雨量達 50 毫米以上時	消防局通報：依氣象局定量降水潛勢預報圖顯示，○○月○○日○○時至○○時臺北市○○區有 12 小時累積雨量達到○○mm 之訊號，請相關單位提高警覺隨時應變，另請於○○時前將強降雨災害檢核表上傳至防災資訊網內網區。	
視實際降雨狀況，並經消防局獲工務局研判需要時	消防局通報：目前本市已有較大雨，請各單位立即將強降雨災害檢核表上傳至防災資訊網內網區。	

臺北市平地雨量站參考

行政區	氣象局雨量站	水利處雨量站	備註(協力團隊研判後並經值日官同意)
北投區	1. 石牌 2. 關渡	1. 桃源國中 2. 北投國小 3. 奇岩抽水站(奇岩) 4. 中和橋 5. 磺溪橋	
士林區	1. 天母 2. 士林 3. 社子	1. 至善國中 2. 陽明高中 3. 望星橋 4. 雙溪 5. 福德抽水站(福德) 6. 中洲抽水站(中洲)	
大同區	1. 士林	1. 太平國小 2. 建國抽水站(建國)	
中山區	1. 大直 2. 內湖	1. 建國抽水站(建國) 2. 長安國小	1. 中山劍南路(劍南) 2. 中山劍潭山(劍潭)
松山區	1. 松山 2. 大直	3. 民生國中	
內湖區	1. 內湖	1. 碧湖國小 2. 東湖國小 3. 白馬山莊	1. 內湖安泰里(安泰) 2. 內湖大湖里(大湖) 3. 內湖大溝溪 4. 內湖金面山(金面)
萬華區	1. 台北	1. 雙園抽水站(雙園)	
中正區	2. 台北 3. 中正橋	1. 中正國中	
大安區	1. 公館 2. 大安森林 3. 臺灣大學	4. 市政中心 5. 大安福州山(福州)	
信義區	1. 信義	6. 市政中心 7. 留公國中 8. 三興國小	1. 信義挹翠山莊(挹翠) 2. 信義四獸山(四獸)
南港區	1. 內湖	1. 玉成抽水站(玉成) 2. 舊莊國小 3. 宜興橋	1. 南港舊莊里(舊莊) 2. 南港九如里(九如)
文山區	1. 文山	1. 北政國中 2. 脾腹抽水站(脾腹) 3. 博嘉國小 4. 大安福州山(福州) 5. 文山仙跡岩(仙跡-大地處)	1. 文山指南里(指南)

附件六

96年~107年間歷年積(淹)水地區列表

行政區	日期	積水地點	積水深度(cm)
士林	96/6/5	中山北路7段190巷一帶	40
		社子島地區	60
	96/10/6	雙溪街一帶	40
		延平北路七段	10
		士林官邸	10
		福林路254巷	10
		士東路286巷	10
		天母東路69巷	10
		97/9/12	自強隧道口約1.5個車道(士林往大直方向)
	仰德大道一段46~48號間		30
	101/4/22/	福林路(士林官邸前)	15
		至善路二段34號(全家便利商店中影店)	20
	101/5/2	延平北路八段、九段	30
		前港街26巷	20
	101/6/12	前港街26巷(湖濱社區)	7~8
	102/8/14	延平北路五段4至38號	15
	102/8/21	福林路(中山北路五段至中山北路五段470巷間)	5
	104/7/23	中正路187巷口	5~10
		中山北路5段與福林路口	10
	106/06/02	中正路187、201、213、223、235巷	30
		中山北路5段、福林路口	25
延平北路8段80巷口至135號		40	
美德街1至57號		40	
107/09/08	中山北路6段255巷底	20	
	前港街26巷湖濱新村	15-20	
	中正路212巷1弄4號	30	
北投	96/6/5	文林北路與明德路口一帶	30
		中央南路2段一帶	100
		大業路65巷口	50
	96/8/4	中央南路2段91巷	70
		中央南路2段91巷	60
	96/10/6	復興四路中和街口	20
		民族路3號至15巷口	20
		大業路65巷內	20
		明德路3巷9號	15
		承德路7段293巷	70
	公館路92巷	20	

行政區	日期	積水地點	積水深度(cm)
	97/9/12	承德路七段 401 巷 148 至 173 號前	30
		文林北路 53 巷 135 弄 10 號附近	50
		大度路往市區大愛電視台附近約 100 公尺	30
		大度路、貴子坑溪堤防道路交叉口南側地下道	30
	101/4/22	石牌路 1 段 39 巷 86 號	15
		文林國小	30
		中正高中	30
		洲美街 5 巷一帶	20
		建民路 18 號 1 樓	15
		承德路七段 393 巷(於公館路附近大業路往河堤路口水門處)	50
	101/5/2	民族街 6-8、13 巷	15
		中央北路 4 段 472 號 481 號 511 號	10
		承德路七段 393 巷	15
	101/6/12	大度路中段貴子坑溪往北投方向	50
		大度路 1、2 段交接口往關渡方向	5
		民族街 8 號	10~15
		民族街 60 巷 3 號	5
		3 號水閘門、洲美街附近	5
	102/8/21	承德路七段 401 巷 171 號至 173 號	30
	103/5/21	貴子坑溪車行地下道	10
	104/8/8	北投區洲美街 5 巷至 55 巷	50
		中山區大直橋下明水路	30
		辛亥路 3 段 284 巷底	50
		北投區承德路 7 段 401 巷	30
貴子坑溪過大度路一段車行地下道		30	
104/9/28	承德路七段 401 巷 171 號至 173 號	40	
106/06/02	承德路 7 段 401 巷 88 弄巷內整條	30	
	幽雅路、溫泉路口	30	
	承德路 7 段 393 巷 99 號	30	
	洲美街 5 巷	50	
	107/09/08	民族街 3-5 號	15
文山	96/6/23	木新路、保儀路口	30
	96/7/9	木新路、保儀路口	10
	96/7/13	木新路、保儀路口	40
	96/8/23	福興路	35
	96/10/6	育英街 47 巷底	50
	97/5/27	保儀路含木新路口一帶	35
	97/9/12	興隆路 4 段 2 號(再興中學前)	10

行政區	日期	積水地點	積水深度(cm)
		育英街 45 巷內萬慶公園內	150
	97/9/27	興隆路、興德路口(興德路 10 號及 21 巷 10 號)	40
		福興路 76 號	30
		興隆路三段 36 巷、155 巷、304 巷	30
		興隆路四段再興中學	20
		新光路一段 159 巷	5
	101/6/12	福興路	45
		興德路 30 巷興隆路 3 段口	30
		福興路 69 號	45
		興德路 53 巷 3 號	30
		興隆路 3 段 36 巷 15 弄	45
		興德路 6 巷	30
		辛亥路 4 段 166 巷~188 巷 24 弄	30
		萬芳路與木柵路口	30-60
		萬芳路 1-1 號	15
		老泉街 26 巷 1 號	5
		老泉街 4-1 號	30
		光輝公園	10
		保儀路 13 巷口	15
	101/6/16	福興路 95 巷 27 號	40~50
		興德路 20 巷	10~40
		興德路 53 巷	10~40
		福興路 63 巷 2 弄	40~50
		辛亥路 4 段與興隆路口交叉口	10~40
		興德路 21 巷巷內	10~40
		老泉街 26 巷	50~60
		羅斯福路 5 段至捷運萬隆站 1 號出口	5
		興隆路 3 段 304 巷 101 號	40
		興隆路 3 段 304 巷 99 號	40
	102/8/23	興隆路四段 2 號至興隆路三段 306 號	5
		福興路 63 巷 1 號至福興路口	5
	103/6/25	興德路 6 巷全	15
		興德路口至興德路 20 巷 2 號	15
	104/6/7	木柵路二段 7 巷	40
		新光路一段 183 號	20
		興隆路 3 段 60 號	0~30
		興隆路 4 段 1 巷 1 號	0~20
		木新路 3 段 243 號	20
		富山路 13 號	20

行政區	日期	積水地點	積水深度(cm)
		和平東路 4 段 295 巷	20
		木柵路 2 段 161 巷-109 巷	20
		木柵路 2 段整條	10
		興隆路 4 段 49 號	0~20
		興隆路 4 段 29 巷 2 弄	0~20
		木柵路 2 段 122 號	10
		興隆路 3 段 304 巷 99 號	10
		木柵路 2 段 81 號	10
		木柵路 1 段至 3 段	10
		興隆路 1 段至 4 段	0~30
		興德路 7 號至 20 巷 8 弄	20~50
		興隆路 4 段 29 巷 3 弄 3 號 1 樓	10
		木新路 2 段 43 巷 12 號	10
		木柵路 4 段 139 號 B3	15
		木新路 2 段 43 巷 12 號 B1 樓	10
		興德路 20 巷 8 弄	50
		興隆路 4 段 8 巷 7 弄	20
	104/6/13	木柵路 4 段 6 號	10
		興隆路 2 段 153 巷 8 弄 1 號，後側防火巷	50~60
		興德路 6 巷 20 號	10~15
		興隆路 3 段 60 號	0~30
		福興路 108-5 號	10
		景中街景後街口	10
		福興路 4 巷口~福興路 62 號	10~30
		興隆路 2 段	40
		興隆路 3 段 36 巷 15 弄 4 號	20
		吳興街 469 號	50
		景興路 289 巷 1 號 1 樓	10
	104/6/14	興隆路 3 段 116 巷 3 弄 8 號	20
		福興路 73 號	0~30
		福興路 52 號	0~30
		福興路 20 號至 56 號地下室淹水	0~30
		興隆路 2 段 222-2 號	0~30
		忠順街 1 段 41 巷 3 弄	15
		辛亥路 6 段 21 巷 2 號	20
		興隆路 3 段 48 號周邊	0~30
		福興路 73 號	0~30
		木柵路 3 段 49 巷 10 號 1 樓	10
		萬盛街 143-2 號旁大溝	20

行政區	日期	積水地點	積水深度(cm)
		萬盛街 156 巷側溝	20
		辛亥聯絡道山坡地	10
	104/8/8	文山區景興路景華街景中街	20~50
		文山區景美公園	60
		文山區溪州街	60
	104/9/28	文山區光輝路	30
		木柵路四段 96 號	30
中正	96/8/22	開封街一段	10
		南陽街許昌街信揚街	25
		漢口街懷寧街	25
	97/9/27	汀州路三段 27 巷 6 號	5
	98/8/12	臨江街 42 號	10
		汀州路 3 段 212 號到思源路口	10
	102/8/23	懷寧街(衡陽街至寶慶路至凱達格蘭大道)	20
	104/6/14	汀州路三段 180 號	15
		汀州路 3 段 104 巷至 106 巷巷內	10
		汀州路三段 86-136 號	30
	大安	96/8/23	基隆路 3 段 155 巷至長興街
99/6/21		信義路與大安路	10
101/6/12		基隆路 3 段長興街口	40
		基隆路 3 段 155 巷 128 號	40
101/6/16		基隆路 3 段 155 巷 128 號	50
103/5/20		辛亥路三段 284 巷 8-12 號	15
		四維路 44 巷	10
104/6/14		和平東路二段 265 巷	10~15
		復興南路二段 151 巷 30 弄	10~15
		基隆路三段 155 巷 107 弄	15
		四維路 208 巷、216 巷	10~15
		辛亥路三段 300 號	30
		基隆路三段義芳居門口	30~50
		基隆路三段空軍退舍	15~30
		基隆路長興街口	50
		基隆路 3 段舟山路、長興街口	20
		基隆路 3 段 115 號	10
	辛亥路 3 段 284 巷 8-12 號	80	
	臥龍街 272 巷	10	
	仁愛路四段與敦化南路一段路口	15	
和平東路三段 606 巷口	30		
忠孝東路 4 段 146 巷口	15		

行政區	日期	積水地點	積水深度(cm)
		敦化南路 1 段 177 巷	10
		和平東路 3 段 632 巷	10
		辛亥路、基隆路口	30
		復興南路二段 151 巷 18 號地下一樓	10
		辛亥路三段 223 號	10
		大安路 1 段 175 巷 10 號 B1	10
		捷運公館站 3 號出口外，路面積水	50
		基隆路 3 段	5
		和平東路 3 段 578 號	30
		和平東路 2 段 265 巷 19、21 號	15
		和平東路三段 1 巷 25 號~51 號	20
		和平東路二段 311 巷 43 弄 22 號~64 號	30
		新生南路二段 70 巷 2 號至 4 號間至和平東路一段 199 巷口	10
		大安路 1 段 176 巷	10
	107/09/08	永康街 23 巷	20-30
		和平東路 2 段 265 巷	20-30
		新生南路 2 段(信義路與和平東路 2 段之間)	15-20
		基隆路 3 段 155 巷	15-20
		基隆路 3 段 149 號	30-40
內湖	97/9/12	成功路五段、康湖路交叉口及大湖公園	10
	100/6/28	成功路 2 段與成功路 2 段 486 巷口	25
	102/8/31	內湖路一段 629 巷 40 弄 16 號(內湖麗山國中西南側)	10
	104/9/28	成功路五段康湖路口	30
	106/06/02	環山路 1 段 136 巷 8 弄、12 弄、26 弄	20
		文德路與內湖路 2 段連接處	30
		江南街 71 巷	15
		大湖山莊街本線從 177 巷口、大湖山莊街 219 巷淹到 31 弄口	50
大同	98/8/12	延平北路 2 段 28 號，永樂市場附近	15
	101/6/16	赤峰街 33 巷、53 巷、71 巷	15
	102/8/14	重慶北路三段 169~221 號間	15
	102/8/23	赤峰街 71~53 巷間	25
	104/7/23	延平北路與酒泉街口	30
		南京西路、天水路	15~20
		重慶北路 3 段	35
		承德路 2 段、萬全街、雙連街	10~20
		赤峰街 71 巷、53 巷	5~20

行政區	日期	積水地點	積水深度(cm)
	106/06/02	承德路與民生西路口	30
		赤峰街 77 巷、71 巷、36 號	30
萬華	98/8/12	西園路 1 段與大理街口	10
		西園路 2 段 52 巷	30
	101/08/12	萬大路 237 巷及 10 弄	20
	101/08/12	西園路 2 段 52 巷	40
	107/09/08	萬大路 237 巷 10 弄	15
中山	97/9/12	圓山飯店下方隧道路及北安公園一帶	50
		濱江街 180 巷內	50
	98/8/12	中山北路 2 段(民生至錦西街)	20
		美術館(中山足球場)對側	20
	99/6/21	中山北路 2 段 106 號	15
		遼寧街 2 號到 10 號間	10
	101/6/16	中山北路 2 段與錦西街交叉口	30
		中山北路 2 段 81 號與 98 號	30
		中山北路 3 段	15
	102/8/14	錦西街 8~20 號至中山北路二段 92~102 號	30
	102/8/30	錦西街 4-1 號至中山北路二段 98 號	40
	104/6/14	長安東路二段 246 號	20~30
	104/7/23	中山北路 2 段與錦西街	40
	104/9/28	濱江街 180 巷 8 號	20~30
	106/06/02	北安路 805 巷 (柏齡幼兒所)	30
		錦西街	30
		合江街	50
107/09/08	長安東路 2 段	25	
	長安東路 1 段 56 巷 1 弄	20	
松山	100/6/28	興安街 174 巷 3 弄	30
	102/5/11	撫遠街 430 巷 21 號及濱江街 866 巷 4 號附近	95
	102/8/23	濱江街 180 巷 8 號至 9 號之間	40
	102/5/21	濱江街 180 巷	15
	104/6/14	敦化北路 155 巷 100 弄	32
		塔悠路與健康路轉角	20
		寶清街 101 巷工地	20~40
		南京東路三段 270 號	30
	106/06/02	南京東路 3 段與敦化北路交叉口	40
		敦化北路 155 巷 100 弄與敦化北路 155 巷交叉口	40
	107/09/08	南京東路 4 段 25 號至 51 號(長 200*寬 3.5)	15
		敦化北路 155 巷與敦化北路 155 巷 100 弄(長 25*寬 11*4 方向)	25

行政區	日期	積水地點	積水深度(cm)
信義	101/6/12	永吉路 30 巷 基隆路 1 段 101 巷整巷	40
		忠孝東路 4 段 553 巷 52 弄 5 號	10
		永吉路 117 號	50-60
		永吉路 115 號	50-60
		信義路 5 段 150 巷 401 弄 54 號前	15-20
	104/6/7	吳興街 583 巷 1 弄	25
	104/6/13	吳興街 106 巷 10 號	
		市府路 1 號	
		中坡南路 20 號	
	104/6/14	信義路五段 150 巷 4-7 號	50
		信義路五段 150 巷 401 弄 20 號地下一樓及隔壁	
		信義路五段 150 巷 401 弄 26 號 B1 樓	
		信義路五段 150 巷 412 號 1 樓 1 樓後方排水溝	
		吳興街 284 巷 28 弄 4 號至 8 號	
		吳興街 583 巷 6 弄	25
		吳興街 600 巷 76 弄	
		信義路五段 150 巷 401 弄 56 號到 50 號之間	30
	105/6/17	忠孝東路，松仁路口	10
		虎林街 242 巷 75 號至信義路 6 段 33 巷 2 號間	10-15
		信義路 6 段 30 號至 48 號附近	10-15
信義路 6 段 15 巷		20-30	
南港	101/6/12	昆陽街 163 巷新庄埤	20
		東新街 230 號	20
		大坑溪大坑左 31 號閘門	20
	105/6/17	成福路周遭	20
		忠孝東路 6 段周遭	15
		昆陽街周遭	20

北投區洲美及關渡平原地區積水範圍圖
(大業路65巷、怡和巷)



北投區洲美及關渡平原地區積水範圍圖
(承德路7段401巷173號附近)



北投區洲美及關渡平原地區積水範圍圖
(承德路7段401巷989弄附近)



北投區洲美及關渡平原地區積水範圍圖
(大業路527巷161弄)





士林區社子島地區積水範圍圖

- 1. 延平北路106巷、107巷附近
 - 延平北路七段106巷1-177號、100-114號
 - 延平北路七段107巷、101巷10-36號及85-105號



士林區社子島地區積水範圍圖

- 2. 增三站附近
 - 延平北路八段2巷191-240號、200弄1-42號及206弄1-15號

士林區社子島地區積水範圍圖



3. 延平北路8段 157巷附近

- 延平北路8段
93巷2-20號、
111巷、133巷、
157巷、187巷
及91-185號

士林區社子島地區積水範圍圖



- 4. 威靈廟附近
- 延平北路9段
1-15號

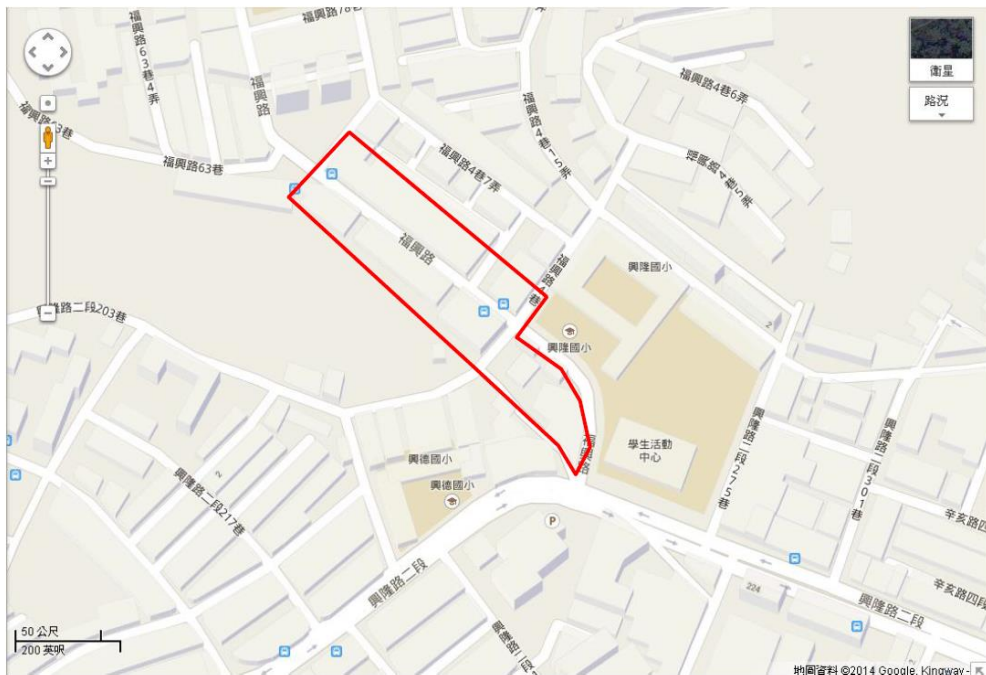
士林區社子島地區積水範圍圖



5. 延平北路9段66巷附近

- 延平北路9段66巷、48巷、75巷及52-78號

文山區福興路地區積水範圍圖



文山區興德路地區積水範圍圖

