



臺北翡翠水庫管理局

近 10 年 (101 年至 110 年) 員工性別概況分析

目次

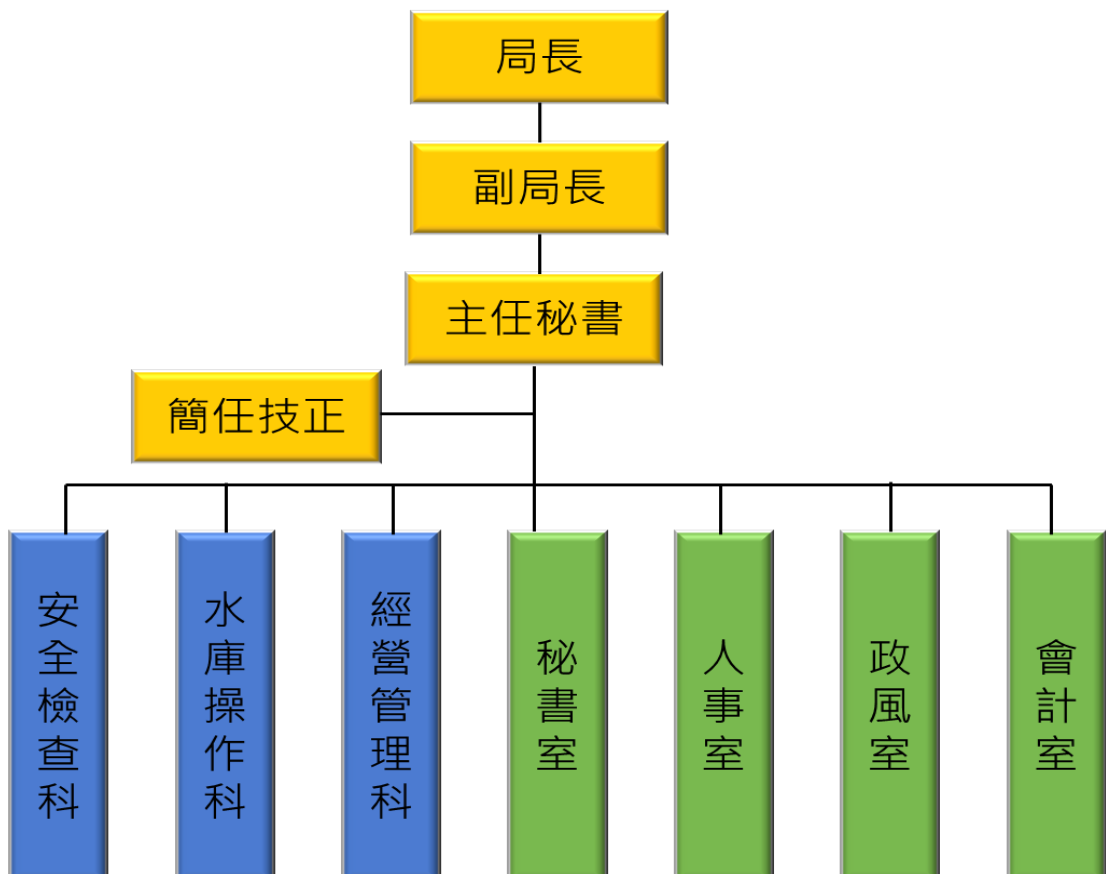
壹、前 言	-----2
貳、組織架構概況	-----2
參、近 10 年員工性別統計分析	-----4
肆、結論	-----14

壹、前言

臺北翡翠水庫管理局(以下簡稱本局)為配合本府性別主流化觀念及性別平等意識的推展，運用於各項工作實務上，如法令、政策制定修正參考或訂定方案計畫、資源分配時積極有效納入性別主流化觀點，故本局針對近 10 年員工性別統計數據，建立性別統計指標，加以整理分析，以了解各層面現況並說明本局性別結構變遷，提供本府性別主流化整體規劃推展之參考。

貳、組織架構概況

一、本局隸屬於臺北市政府，為本府一級機關，置局長、副局長、主任秘書各 1 人及簡任技正 2 人，下設 3 科 4 室，111 年預算員額為 114 人，組織架構圖如下：



二、局本部包含局長、副局長、主任秘書、簡任技正（2人）及秘書（2人）

共7人，本局各單位職掌（預算員額數）如下：

（一）安全檢查科（13人）：大壩及附屬設施之安全管理與檢查，技術資料簿冊之建立、保管與更新，水庫及壩之安全評估，緊急措施計畫及大壩與附屬設施維護改善之計畫事項。

（二）水庫操作科（21人）：水庫操作運轉，自來水原水之供應，翡翠電廠之營運，水文、水質、水庫淤積等資料之觀測、調查與分析及洪水期間與相關水庫及防汛機關之協調作業事項。

（三）經營管理科（39人）：水庫及水庫區之經營管理，各項設施之維護改善與其工務行政及集水區治理之協調事項。

（四）秘書室（22人）：文書、印信典守、研考、公共關係、財產管理、事務管理、出納及不屬其他科、室事項。

（五）人事室（4人）：依法辦理人事管理事項。

（六）會計室（6人）：依法辦理歲計、會計及統計事項。

（七）政風室（2人）：依法辦理政風事項。

參、近 10 年員工性別統計分析

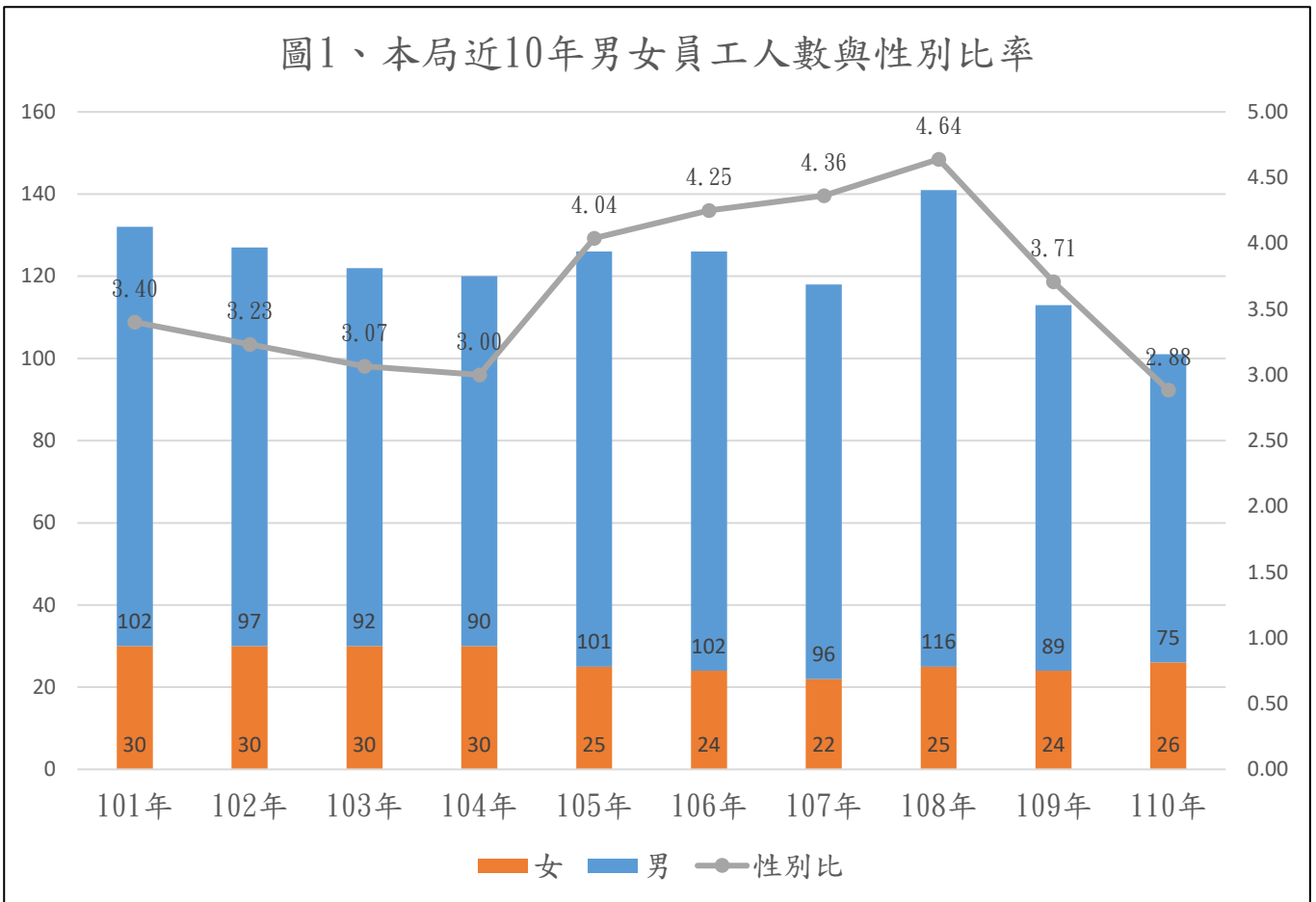
一、性別比率

本局歷年來男性員工占比皆超過 7 成，向來以男性居多，女性相對約 3 成，主要是受業務專業特性、技術等因素影響。110 年底員工人數為 101 人，其中男性 75 人(占 74%)，女性為 26 人(占 26%)，性別比率(男/女)由 101 年底 3.4 降至 110 年底 2.88，顯示本局性別比率差異有逐年縮小趨勢。

表 1、本局近 10 年男女人數及占比

項目別	101 年底		102 年底		103 年底		104 年底		105 年底	
	人數	占比	人數	占比	人數	占比	人數	占比	人數	占比
	(人)	(%)	(人)	(%)	(人)	(%)	(人)	(%)	(人)	(%)
總計	132	100.0%	127	100.0%	122	100.0%	120	100.0%	126	100.0%
女性	30	22.7%	30	23.6%	30	24.6%	30	25.0%	25	19.8%
男性	102	77.3%	97	76.4%	92	75.4%	90	75.0%	101	80.2%
項目別	106 年底		107 年底		108 年底		109 年底		110 年底	
	人數	占比	人數	占比	人數	占比	人數	占比	人數	占比
	(人)	(%)	(人)	(%)	(人)	(%)	(人)	(%)	(人)	(%)
總計	126	100.0%	118	100.0%	141	100.0%	113	100.0%	101	100.0%
女性	24	19.0%	22	18.6%	25	17.7%	24	21.2%	26	25.7%
男性	102	81.0%	96	81.4%	116	82.3%	89	78.8%	75	74.3%

圖1、本局近10年男女員工人數與性別比率



二、男女占比科室排名

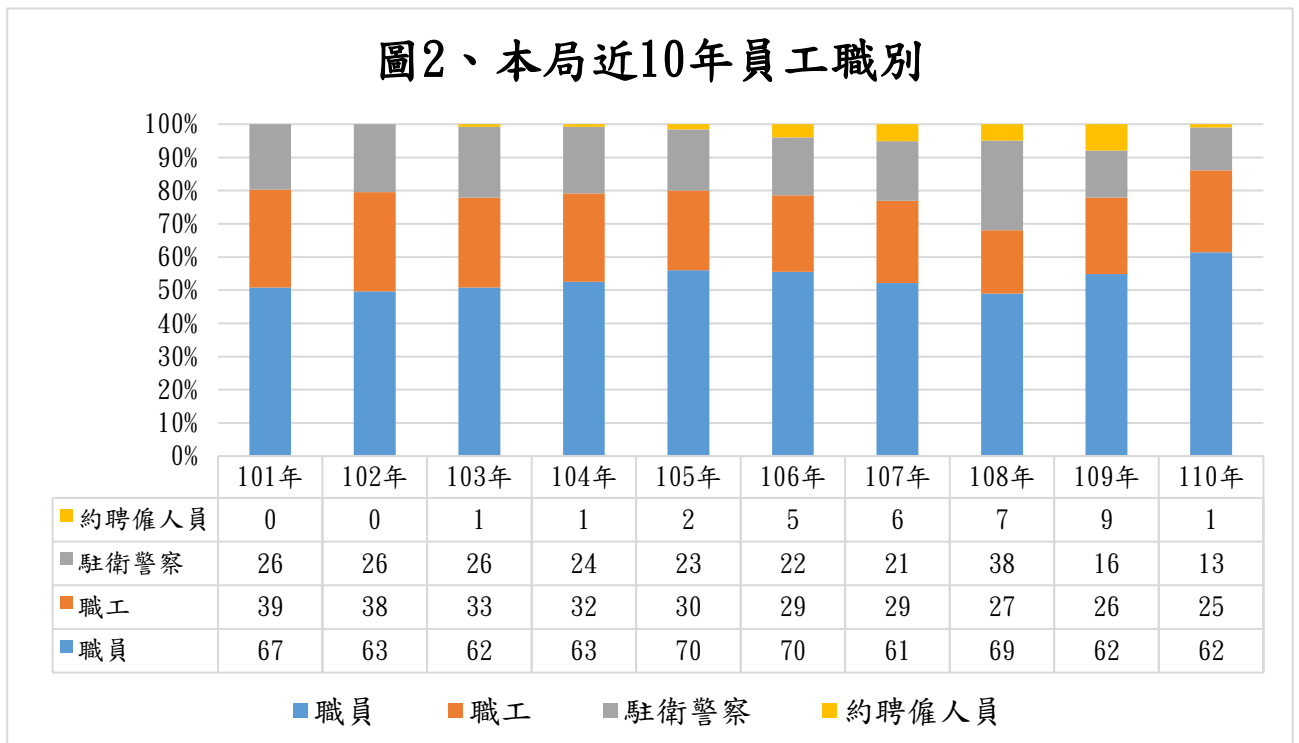
從本局各科室男女分布來看，行政單位以女性居多，110 年底女性比率前三名依次為會計室(女性占 100.0%、男性占 0.0%)、人事室(女性占 75.0%、男性占 25.0%) 以及局本部 (女性占 42.9%、男性占 57.1%)。男性比率前三名單位為政風室(女性占 0%、男性占 100%)、安全檢查科(女性占 9.1%、男性占 90.9%) 及經營管理科 (女性占 13.9%、男性占 86.1%)，其中業務單位因工作性質為推行大壩及附屬設施之安全管理與檢查、水庫操作運轉、庫區各項設施之維護改善與其工務行政及集水區治理之協調事項，屬工程技術領域，男性職員數普遍多於女性。

表 2、110 年男女占比科室排名及與 101 年比較

科室	依女性 性別占 比排行	110 年底						110 年底 與 101 年 底比較
		總計		女		男		女性增減 人數(人)
		人數 (人)	占比 (%)	人數 (人)	占比 (%)	人數 (人)	占比 (%)	
會計室	1	5	100	5	100%	0	0.0%	0
人事室	2	4	100	3	75.0%	1	25.0%	0
局本部	3	7	100	3	42.9%	4	57.1%	1
秘書室	4	19	100	5	26.3%	14	73.7%	5
水庫操作科	5	17	100	4	23.5%	13	76.5%	0
經營管理科	6	36	100	5	13.9%	31	86.1%	-1
安全檢查科	7	11	100	1	9.1%	10	90.9%	0
政風室	8	2	100	0	0.0%	2	100.0%	-1

三、員工職別分布

(一)本局員工職別共可區分為正式職員、職工、駐衛警察及約聘僱人員等四種類別，其中公務人員人數佔6成，其次依序為職工、駐衛警察及約聘僱人員。另駐衛警察人數因自109年起經市府核准，本局駐衛警察人員退休或離職，改以臺北市政府警察局保安警察大隊支援（註：不占本局員額人數），爰逐年遞減。



(二)為瞭解職員之職系男女比例情形，依考試及格人員考試類科之職系將人員分類為土木工程類科與綜合行政（含人事行政、會計審計及廉政）進行分析，發現本局因業務性質多屬工程項目，因此以土木工程類科進用之男性員工較多，但仍有少數女性。經查考選部公告之各種考試性別統計資料顯示，土木工程類科錄取人數性別比例為8比2，以男性居多。

圖 3、本局近 10 年職員之職系性別比例情形

101 至 110 年職員之性別比例，男性占 73%、女性占 27%。

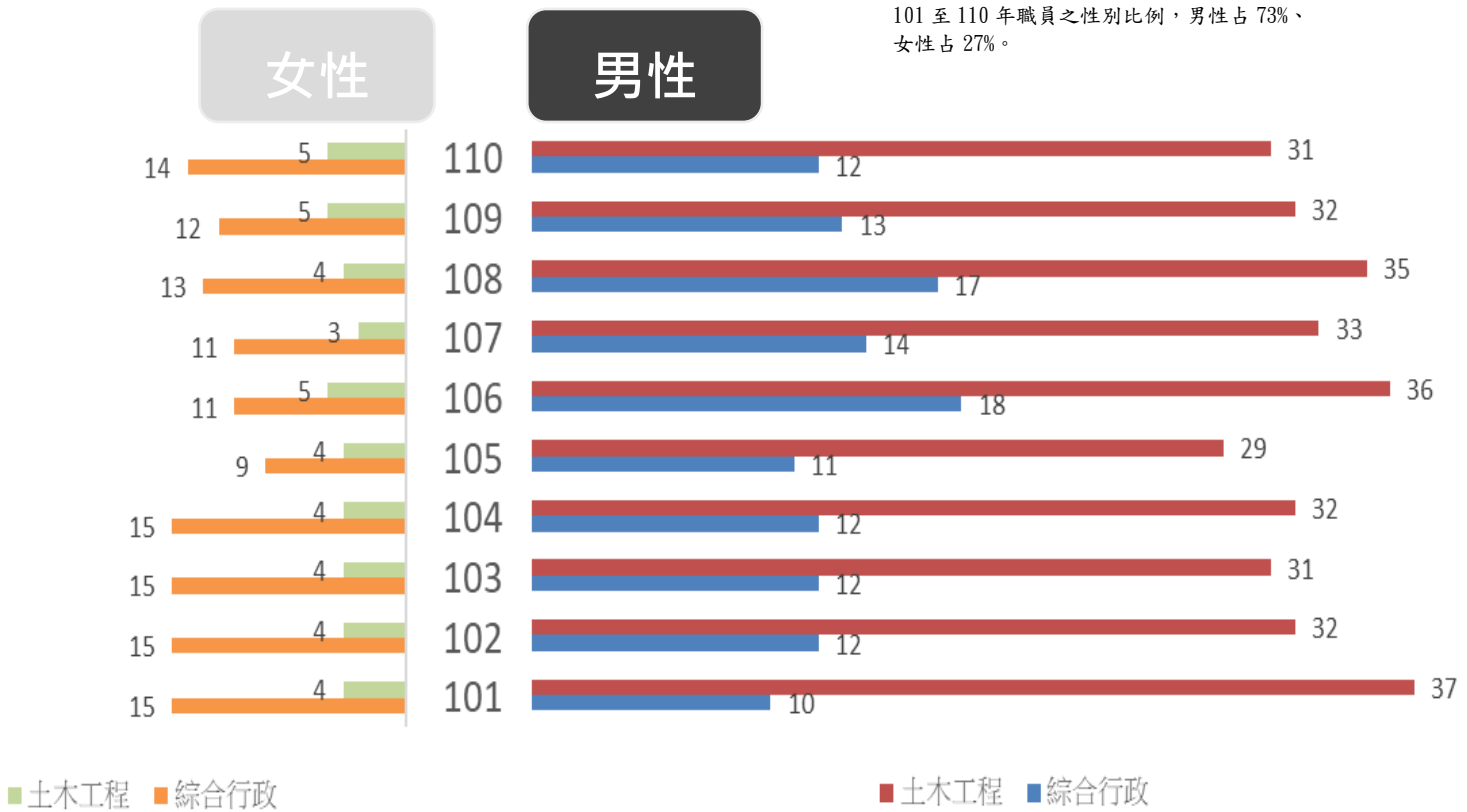


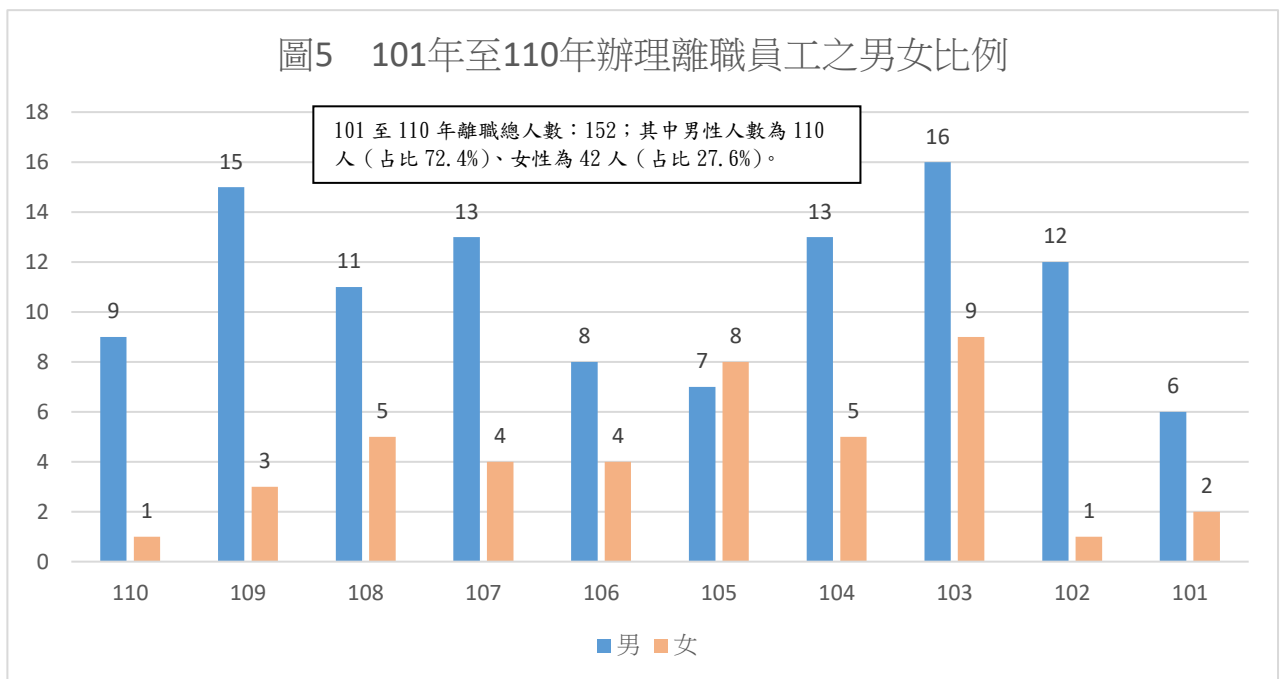
圖 4、考選部公告之 110 年各種考試性別統計資料

類科別	報考人數				測考人數				需用人數	錄取率	錄取或及格人數						
	總計	男性	女性	女性%	總計	男性	女性	女性%			總計	男性	女性	女性%			
土木工程類科	1,494	1,109	74.23	385	25.77	850	623	72.53	236	27.47	171	50.00	301	241	80.07	60	19.93
商業行政類科	164	52	31.71	112	68.29	94	27	28.72	67	71.28	1	62.67	3	2	66.67	1	33.33
農業行政類科	199	91	45.73	108	54.27	132	61	46.21	71	53.79	6	51.67	7	4	57.14	3	42.86
觀光行政類科	278	78	28.06	200	71.94	158	35	22.15	123	77.85	3	68.50	4	3	75.00	1	25.00
交通行政類科	565	297	52.57	268	47.43	352	189	53.69	163	46.31	31	58.17	54	26	48.15	28	51.85
航運行政類科	97	36	37.11	61	62.89	55	20	36.36	35	63.64	1	65.00	3	1	33.33	2	66.67
地政類科	1,202	462	38.44	740	61.56	665	245	36.84	420	63.16	29	54.67	70	26	37.14	44	62.86
衛生行政類科	728	153	21.02	575	78.98	500	105	21.00	395	79.00	7	55.33	29	3	10.34	26	89.66
環保行政類科	313	167	53.35	146	46.65	185	98	52.97	87	47.03	10	60.83	19	11	57.89	8	42.11
農業技術類科	348	193	55.46	155	44.54	252	136	53.97	116	46.03	9	54.83	17	9	52.94	8	47.06
園藝類科	66	32	48.48	34	51.52	50	21	42.00	29	58.00	1	56.83	1	1	100.00	0	0.00
林業技術類科	299	159	53.18	140	46.82	226	112	49.56	114	50.44	13	56.50	23	10	43.48	13	56.52
漁業技術類科	53	29	54.72	24	45.28	40	24	60.00	16	40.00	5	50.50	9	3	33.33	6	66.67
養殖技術類科	76	46	60.53	30	39.47	48	30	62.50	18	37.50	4	66.50	5	4	80.00	1	20.00
動物技術類科	54	30	55.56	24	44.44	32	19	59.38	13	40.63	2	62.83	5	3	60.00	2	40.00
自然保育類科	107	56	52.34	51	47.66	74	40	54.05	34	45.95	1	65.00	1	1	100.00	0	0.00
水利工程類科	1,494	1,109	74.23	385	25.77	850	623	72.53	236	27.47	171	50.00	301	241	80.07	60	19.93
水利工程類科	141	95	67.38	46	32.62	101	69	68.32	32	31.68	8	61.33	18	12	66.67	6	33.33
水土保持工程類科	139	101	72.66	38	27.34	94	66	70.21	28	29.79	5	50.33	9	7	77.78	2	22.22
建築工程類科	169	69	40.83	100	59.17	106	42	39.62	64	60.38	43	50.00	26	12	46.15	14	53.85
測量製圖類科	301	216	71.76	85	28.24	174	119	68.39	55	31.61	50	50.00	50	30	60.00	20	40.00
都市計畫技術類科	163	61	37.42	102	62.58	107	39	36.45	68	63.55	8	54.00	19	4	21.05	15	78.95
景觀類科	98	27	27.55	71	72.45	74	14	18.92	60	81.08	15	52.50	21	5	23.81	16	76.19
衛生技術類科	714	280	39.22	434	60.78	497	198	39.84	299	60.16	39	53.00	95	46	48.42	49	51.58
交通技術類科	291	152	52.23	139	47.77	194	95	48.97	99	51.03	32	51.17	65	32	49.23	33	50.77
航海技術類科	23	15	65.22	8	34.78	12	6	50.00	6	50.00	1	58.00	1	1	100.00	0	0.00
輪機技術類科	14	13	92.86	1	7.14	5	4	80.00	1	20.00	2	50.00	1	1	100.00	0	0.00
工業工程類科	46	31	67.39	15	32.61	29	17	58.62	12	41.38	2	58.67	10	3	30.00	7	70.00
職業安全衛生類科	67	42	62.69	25	37.31	36	21	58.33	15	41.67	2	58.33	3	2	66.67	1	33.33
電力工程類科	477	439	92.03	38	7.97	250	227	90.80	23	9.20	51	50.00	81	72	88.89	9	11.11
電子工程類科	442	401	90.72	41	9.28	260	232	89.23	28	10.77	32	52.25	48	45	93.75	3	6.25
電信工程類科	61	58	95.08	3	4.92	29	26	89.66	3	10.34	12	50.00	8	8	100.00	0	0.00
資訊處理類科	1,589	1,142	71.87	447	28.13	994	702	70.62	292	29.38	66	52.50	96	72	75.00	24	25.00
機械工程類科	393	359	91.35	34	8.65	209	189	90.43	20	9.57	35	50.00	33	28	84.85	5	15.15
航空器維修類科	15	14	93.33	1	6.67	11	10	90.91	1	9.09	4	51.50	5	5	100.00	0	0.00
環保技術類科	326	200	61.35	126	38.65	202	121	59.90	81	40.10	22	58.00	37	22	59.46	15	40.54
環境檢驗類科	77	38	49.35	39	50.65	51	21	41.18	30	58.82	10	51.83	14	7	50.00	7	50.00
化學工程類科	181	116	64.09	65	35.91	100	55	55.00	45	45.00	7	51.17	11	5	45.45	6	54.55
天文類科	27	19	70.37	8	29.63	16	13	81.25	3	18.75	2	62.83	2	1	50.00	1	50.00
氣象類科	75	51	68.00	24	32.00	46	34	73.91	12	26.09	1	63.17	5	5	100.00	0	0.00
地震測報類科	19	16	84.21	3	15.79	14	12	85.71	2	14.29	2	54.00	2	1	50.00	1	50.00

四、員工離職、不同職系職員升遷之性別差異

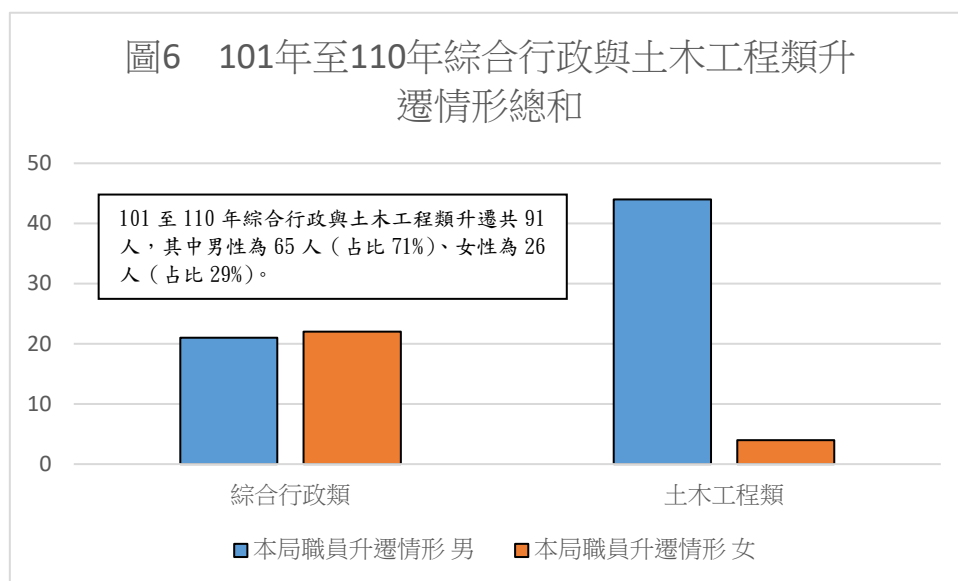
(一)員工離職：

圖5為101年至110年辦理離職員工之男女比例，經查員工離職的因素以交通偏遠、健康等原因為主，爰與性別無相關性。且從101年至110年整體的資料來看，本局男女離職比例符合歷年來本局的員工性別平均占比（男性七成、女性三成），故無單一性別離職比例偏高的現象。



(二)不同職系職員升遷之性別差異：

圖6為101年至110年綜合行政類與土木工程類的升遷情形。由於工作性質的緣故，土木工程類職員一直以來以男性居多，雖女性占比少，但仍不乏有女性於本局調升；綜合行政類，男性與女性的升遷機會較為平均。兩類職系的升遷比例貼近歷年來翡翠局的職員性別平均占比（詳見圖三），女性歷年來的升遷比例甚至有略高於平均性別比例的現象。



五、員工年齡、學歷及年資分布

(一)年齡：

就101年至110年資料分析，本局員工平均年齡由101年底49.5歲遞減至110年年底48.8歲，推估因人員退休後，新進人員加入使整體平均年齡降低。另依性別區別觀察，110年底男、女員工平均年齡為49.8歲及46歲，各較101年底各下降0.3歲及1.3歲。根據歷年來年齡統計分析，女性及男性員工以50歲以上未滿60歲人數居多，其次為40歲以上未滿50歲，30歲以上未滿40歲再次之。

圖7、本局近10年員工性別平均年齡

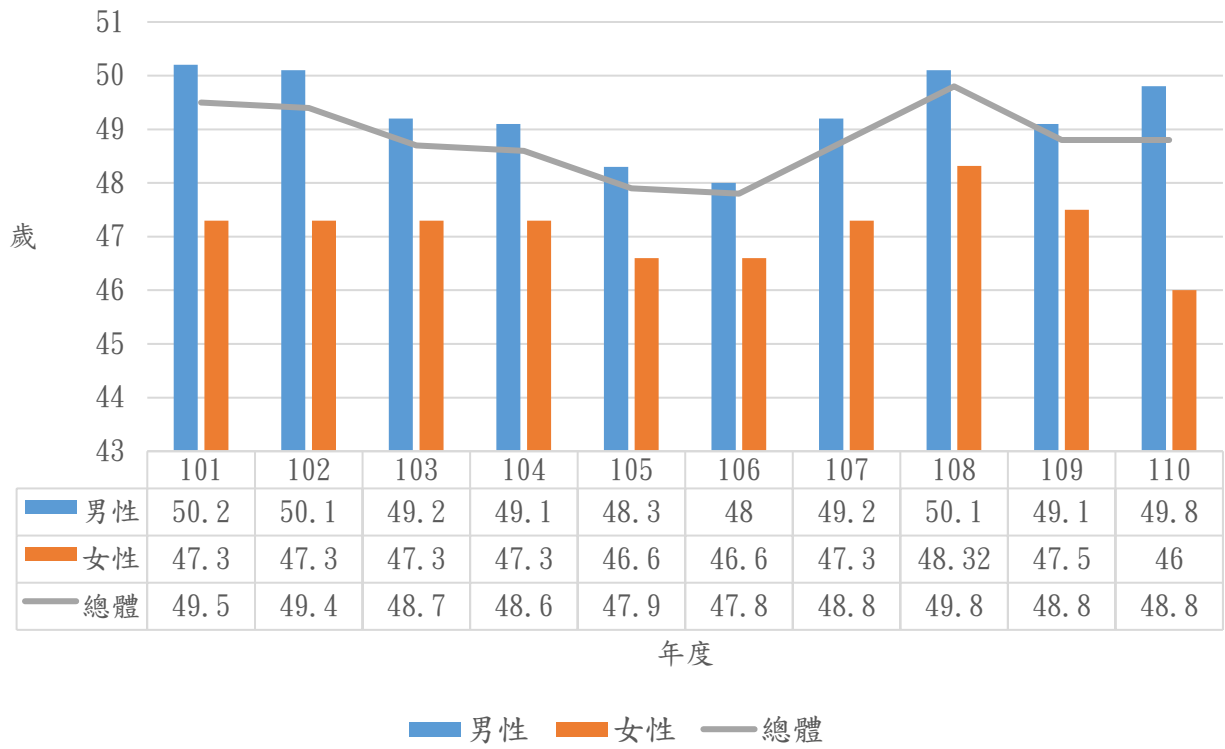


圖8、本局男性員工近10年各年齡層人數

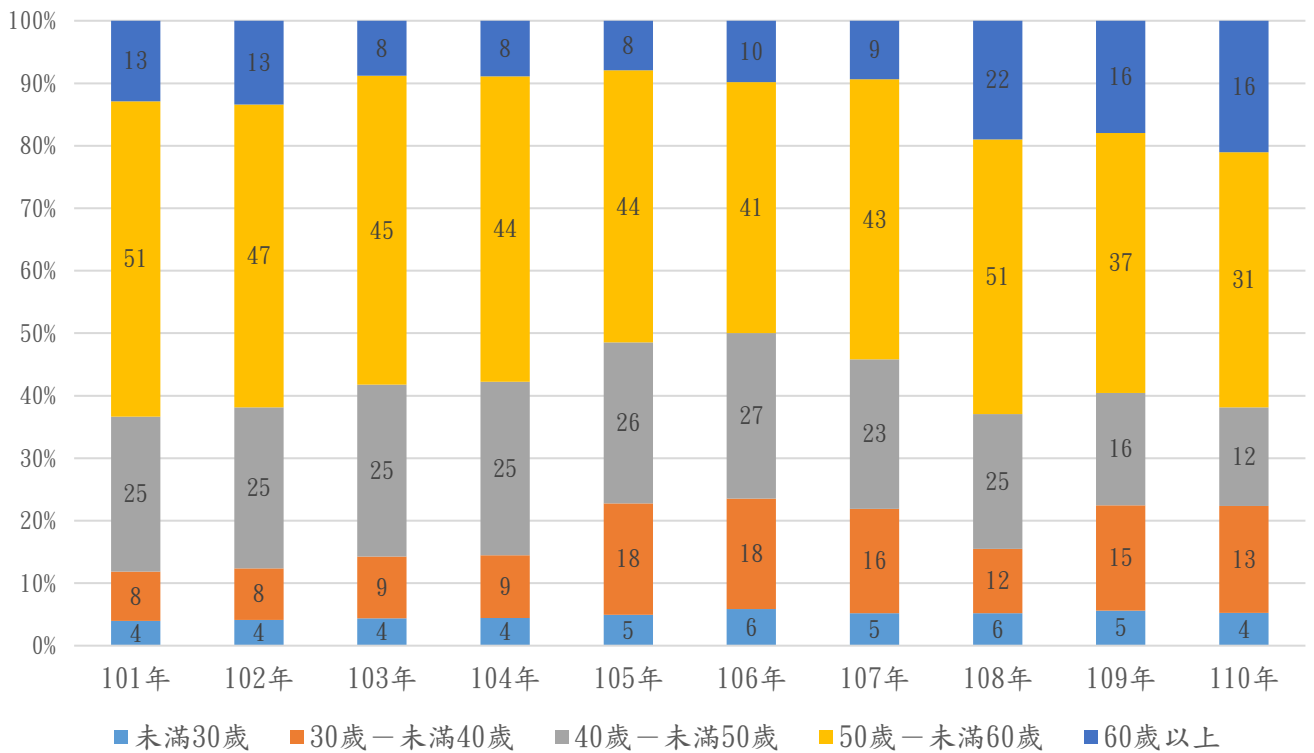
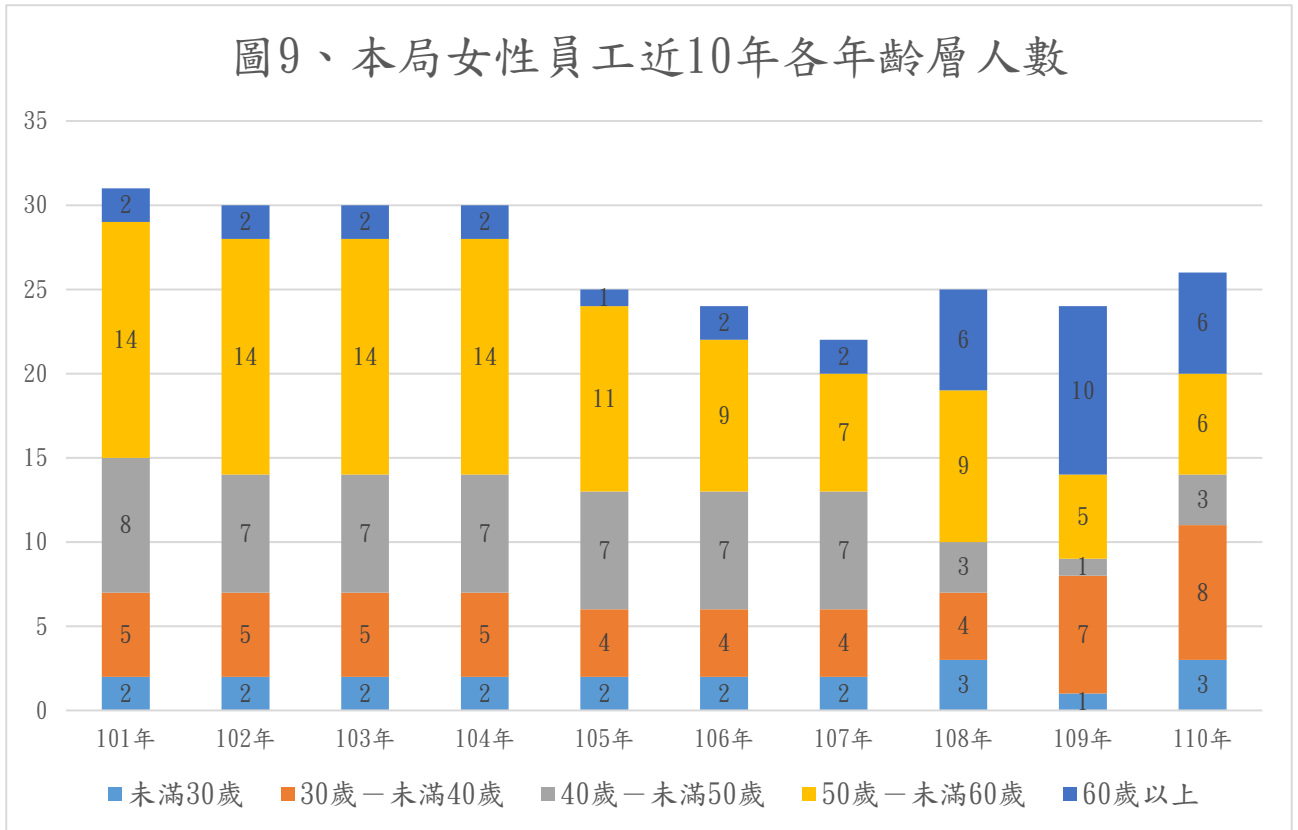


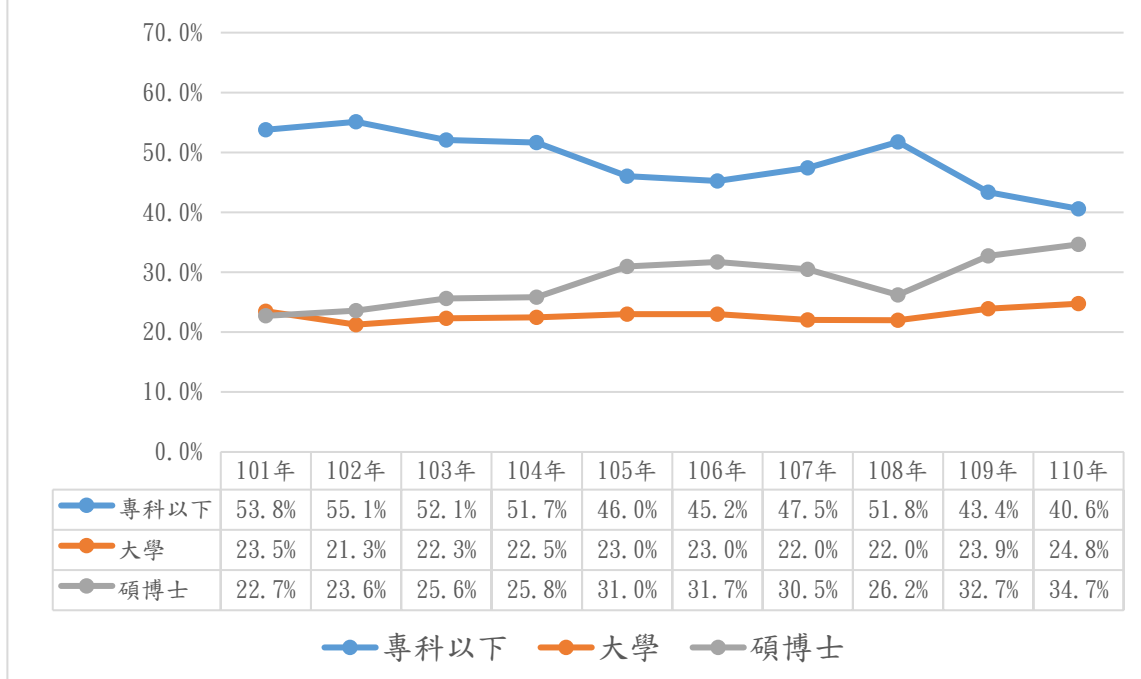
圖9、本局女性員工近10年各年齡層人數



(二)學歷：

就101年110年資料分析，員工具大學及碩博士教育程度人數由101年底逐年遞增，至110年底占比達6成。另本府推動〈臺北市政府及所屬各機關公務人員申請國內進修費用補助作業要點〉，透過機關選送及自行申請部分辦公時間進修人員，進修費用給予三分之一補助，其福利政策有效推動進而提高誘因。整體而言，本局員工之教育程度明顯提升。

圖10、本局員工近10年教育程度占比



(三)年資

110年底本局員工服務年資以20年以上未滿30年者33人最多(占32.7%)，其次為30年以上未滿40年者19人(占18.8%)，未滿5年員工(占16.8%)再次之。

性別	未滿5年	5年- 未滿10年	10年- 未滿20年	20年- 未滿30年	30年- 未滿40年
男性	7	11	12	27	15
女性	10	4	5	6	4
總計	17	15	17	33	19

圖11、本局近10年女性員工服務年資

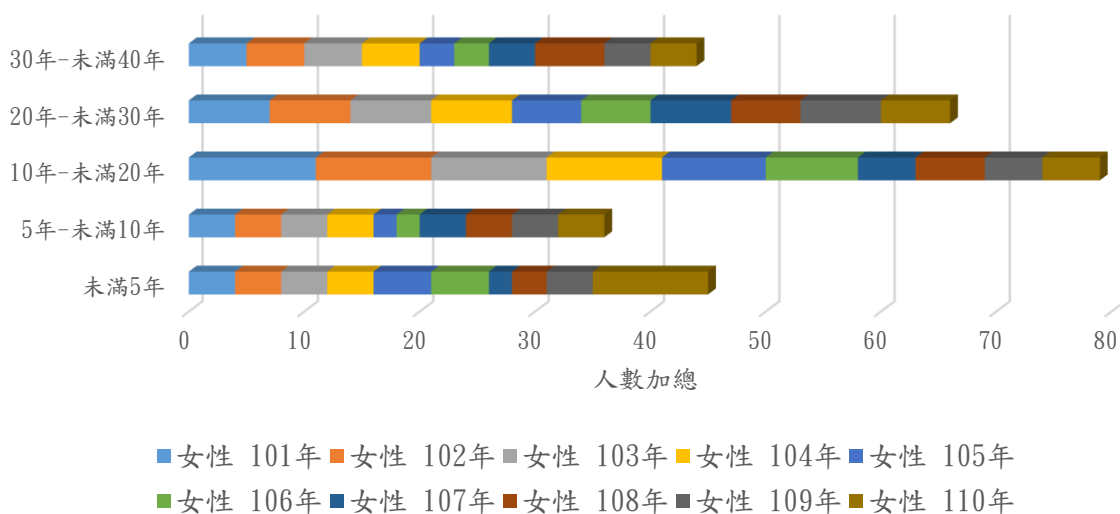
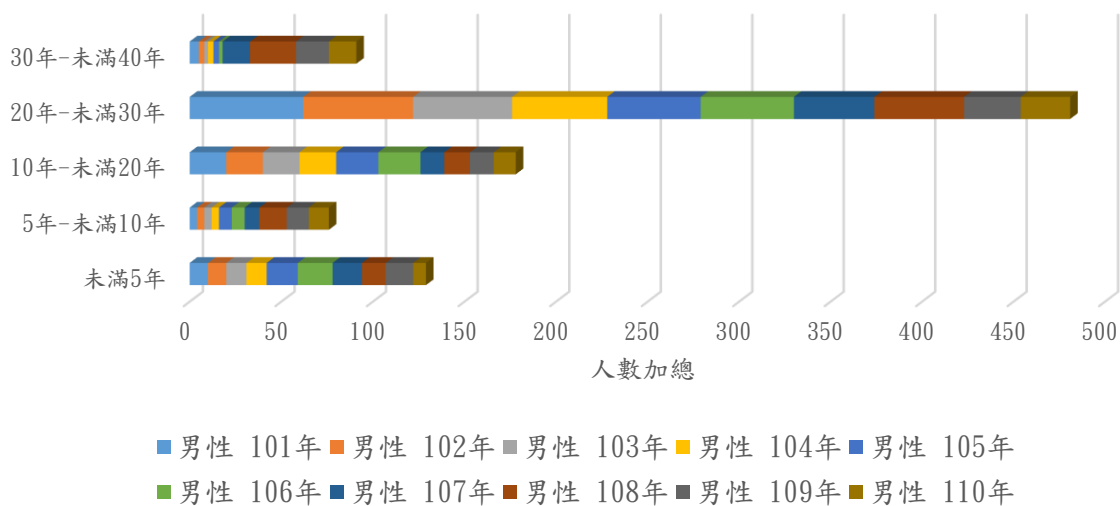


圖12、本局近10年男性員工服務年資



六、 結論

(一)本局因掌理水庫操作運轉、水庫及壩之安全評估、庫區之經營管理各項設施之維護改善、邊坡地安全管理等相關業務之督導、規劃、施工及維護等相關事宜，基於工作性質，整體而言男性員工數（約7成）明顯多於女性（約3成），雖近年來現有員工性別比例大致上呈現逐年下降趨勢，但受限於業務專業特性及學經歷背景，部分科室確實不易達成性別

均衡比例。為建構友善的職場環境，有助於延攬留用女性員工，本分析藉由各面向加以探討，將性別間之差異詳細呈現，期盼透過本分析能更了解本局性別比例之情形，供相關業務單位運用作為研議有關性別措施參酌，俾利朝型塑性別友善環境邁進。

(二)為落實性別主流化推動，建立兩性平等間的友善工作環境，進而維護機關內部員工身心均衡與健康，以提高行政效能，本局採取具體作法如下：

1. 性騷擾防治宣導：建置性騷擾防治相關問題之題庫與教育訓練教材範例，並不定期舉辦性騷擾防治研討會、宣導會或研習課程，以強化同仁兩性平等觀念與認知。
2. 落實性別比例原則：各種委員會性別比例及性騷擾申訴案件統計等，任一性別不得少於三分之一，以確保在各委員會中不同性別者皆可以平等參與決策過程。
3. 加強環境安全設計：維護工作環境以避免性騷擾事件發生，如出入口裝設透明玻璃、加裝攝影機、強化廁所管理及增加照明設備與加強巡邏等。
4. 友善環境設施：於辦公行政大樓設置性別友善廁所，以解決男女廁所的空間配置比例和如廁時間比例不均勻的問題，讓整體使用上更加有彈性和效率，並節省空間使用。
5. 彈性上班時間：本局工時採彈性上班制，職員可自行選擇於 7:30 至 9:00 間彈性上班，以利家庭需求。