

中華民國 114 年度

1-2901

臺北市總預算案

臺北市政府捷運工程局主管

臺北都會區大眾捷運系統土地開發基金附屬
單位預算

(營業基金)

臺北市政府捷運工程局編

臺北都會區大眾捷運系統土地開發基金

目次

中華民國114年度

一、財務摘要	第 1 頁
二、業務計畫及預算概要	第 3 -12 頁
三、預算主要表	
(一) 損益預計表	第 15 頁
(二) 盈虧撥補預計表	第 16 頁
(三) 現金流量預計表	第 17 頁
四、預算明細表	
(一) 投資性不動產收入明細表	第 20 頁
(二) 什項營業收入明細表	第 21 頁
(三) 利息收入明細表	第 22 頁
(四) 賠償收入明細表	第 23 頁
(五) 什項收入明細表	第 24 頁
(六) 投資性不動產費用明細表	第 26 -30 頁
(七) 業務費用明細表	第 31 -34 頁
(八) 管理費用明細表	第 35 -38 頁
(九) 利息費用明細表	第 39 頁
(十) 股(官)息紅利明細表	第 40 頁
(十一) 其他依法分配數明細表	第 41 頁
(十二) 固定資產建設改良擴充明細表	第 42 -43 頁
(十三) 固定資產建設改良擴充明細表內容	第 44 -47 頁
(十四) 增加無形資產明細表	第 48 頁

臺北都會區大眾捷運系統土地開發基金

目次

中華民國114年度

(十五) 長期債務舉借及償還明細表	第 49 頁
(十六) 長期債務舉借餘額明細表	第 50 - 51 頁
(十七) 資本增減與股額明細表	第 52 - 53 頁
五、預算參考表	
(一) 資產負債預計表	第 55 - 57 頁
(二) 各項費用彙計表	第 58 - 63 頁
(三) 員工人數彙計表	第 64 頁
(四) 用人費用彙計表	第 66 - 67 頁
(五) 聘用及約僱人員明細表	第 68 - 69 頁
(六) 資產折舊明細表	第 70 - 71 頁
(七) 繳納各項稅捐與規費彙計表	第 72 頁
(八) 5年來主要營運項目量值明細表	第 73 頁
(九) 繼續性計畫分年資金需求表	第 74 - 75 頁
(十) 新興計畫分年資金需求表	第 76 - 77 頁
(十一) 固定資產建設改良擴充資金來源明細表	第 78 - 79 頁
(十二) 固定資產建設改良擴充計畫預期進度明細表	第 80 - 81 頁
(十三) 繼續性計畫分年資金需求表(機場捷運)	第 82 - 83 頁
(十四) 繼續性計畫分年資金需求表(機場捷運全程計畫總經費)	第 84 - 85 頁
(十五) 繼續性計畫分年資金需求表(機場捷運-高鐵局)	第 86 - 87 頁
(十六) 繼續性計畫分年資金需求表(機場捷運-投資人)	第 88 - 89 頁
(十七) 臺北市臺北都會區大眾捷運系統土地開發基金收支保管及運用自治條例	第 90 - 91 頁

臺北都會區大眾捷運系統土地開發基金

財務摘要

中華民國114年度

單位：新臺幣千元

項 目	本 年 度	上 年 度	比較增減數	%
經營成績：				
營業總收入	1,660,386	1,661,149	-763	-0.05
營業總支出(1)	554,602	514,515	40,087	7.79
淨利(淨損)	1,105,784	1,146,634	-40,850	-3.56
盈虧撥補：				
市庫分得股息紅利	440,133	264,080	176,053	66.67
留存事業機關盈餘	13,072,324	12,755,374	316,950	2.48
現金流量(2)：				
增加不動產、廠房及設備、 礦產資源	-6,514	-5,035	-1,479	--
增加長期負債	4,576,200	11,996,200	-7,420,000	-61.85
現金及約當現金之淨增(減)	573,909	486,730	87,179	17.91
財務地位：				
營運資金餘額(3)	13,698,966	13,125,065	573,901	4.37
不動產、廠房及設備餘額	24,194	21,314	2,880	13.51
長期負債餘額	8,103,297	7,927,096	176,201	2.22
權益	33,783,226	33,377,442	405,784	1.22

附註：(1)所得稅如為利益者，列為營業總支出減項。
(2)現金流量係採現金及約當現金基礎，包括現金、自存款日起3個月內到期之存放銀行同業、可自由動用並自存款日起3個月內到期之存放央行及自投資日起3個月內到期或清償之債權證券。
(3)營運資金餘額=流動資產-流動負債。

本 頁 空 白

臺北都會區大眾捷運系統土地開發基金 業務計畫及預算概要

中華民國 114 年度

壹、基金概況

一、設立宗旨及願景：

為有效推動臺北都會區捷運系統場站聯合開發業務，以配合大眾捷運系統之興建，依據「大眾捷運法」第 7 條之 1 規定設立「臺北都會區大眾捷運系統土地開發基金」。

本府自民國 75 年奉行政院指示籌辦臺北都會區大眾捷運系統建設以來，由於捷運所需用地通常有較高的交通可及性，以及大量行人輻輳的特性，致使土地開發價值提高。為了避免傳統強制徵收私人土地所引起的民怨，乃積極考量以聯合開發方式取得捷運設施所需用地。由於本府興辦土地聯合開發，使得被劃設為捷運設施用地的地主得以用土地參加聯合開發提供捷運所需用地，捷運設施及聯合開發大樓完成後，地主依其原土地權值、獎勵樓地板分回建物和土地，地主因整體的土地開發、地區環境的改善而獲益，政府因聯合開發而不必採取徵收土地的手段，有效降低地主土地被徵收時的抗爭之外，並節省用地取得費用。目前除已推動之 89 處聯合開發基地，後續路網路線土地開發之規劃等積極推動，使聯合開發業務得配合政策順利推動，並創造美好的都會生活環境，以爭取基金更亮麗的營運績效，達成做到年年創業績新高的目標。

二、施政重點：

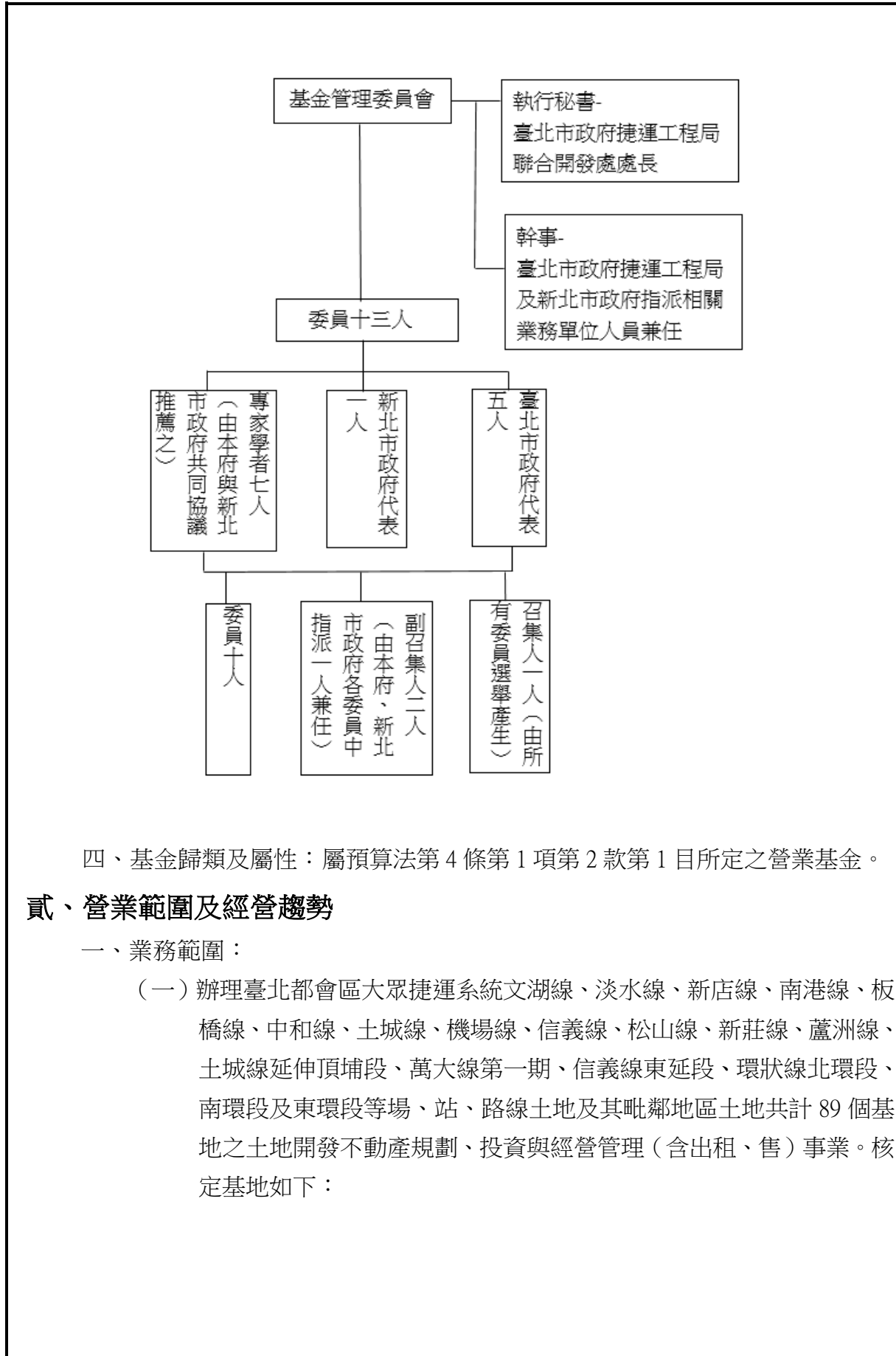
本府分得捷運開發建物不動產店鋪、商場、辦公室及住宅，以出租或統一經營方式辦理，預計本年度投資性不動產收入為 13 億 8,417 萬 9 千元。

三、組織概況：

依據「臺北市臺北都會區大眾捷運系統土地開發基金收支保管及運用自治條例」第 2 條第 1 項明訂臺北市政府（以下簡稱本府）為主管機關，本府捷運工程局為管理機關。並依據本基金收支保管及運用自治條例第 2 條第 2 項規定，主管機關應設基金管理委員會。另依「臺北都會區大眾捷運系統土地開發基金管理委員會設置要點」第 2 點，本會置委員 13 人，本府代表 5 人，新北市政府代表 1 人，專家學者 7 人由本府與新北市政府共同協議推薦之；本府、新北市政府公務員中具專家身分者，得以專家身分聘為委員。召集人 1 人，由所有委員選舉產生，副召集人 2 人，由本府、新北市政府各委員中指派 1 人兼任。

臺北都會區大眾捷運系統土地開發基金 業務計畫及預算概要

中華民國 114 年度



四、基金歸類及屬性：屬預算法第 4 條第 1 項第 2 款第 1 目所定之營業基金。

貳、營業範圍及經營趨勢

一、業務範圍：

- (一) 辦理臺北都會區大眾捷運系統文湖線、淡水線、新店線、南港線、板橋線、中和線、土城線、機場線、信義線、松山線、新莊線、蘆洲線、土城線延伸頂埔段、萬大線第一期、信義線東延段、環狀線北環段、南環段及東環段等場、站、路線土地及其毗鄰地區土地共計 89 個基地之土地開發不動產規劃、投資與經營管理（含出租、售）事業。核定基地如下：

臺北都會區大眾捷運系統土地開發基金 業務計畫及預算概要

中華民國 114 年度

路線別	基地(個)	路線別	基地(個)
文湖線	10	蘆洲線	2
淡水線	3	信義線	3
新店線	16	松山線	7
南港線	5	土城線延伸段	1
板橋線	3	信義線東延段	1
中和線	6	萬大線(第一期)	9
機場線	2	環狀線(第二期)	9
新莊線	12		
合計		89	

(二) 有關臺灣桃園國際機場聯外捷運系統建設(三重站至臺北車站)暨 C1/D1 土地開發計畫簡述如下：

交通部於 93 年 10 月 6 日召開協商會議，決議以「行政契約」委託本府辦理本計畫「三重至臺北段」土建工程及一般機電系統之設計施工，建造型式將尊重臺北市政府採用地下方案，由交通部(高鐵局)將原採高架段之經費撥付本府捷運工程局執行，交通部並指定本府擔任「臺北市轄段」之「土地開發主管機關」，改採地下方案工程經費不足部份由本府自行籌措支應，並以本府擔任「臺北市轄段」之「土地開發主管機關」取得之土地開發效益挹注。緣此，本案經本府捷運工程局於 94 年 5 月 18 日簽奉市長核定，將本案工程經費不足部分，由本基金以專款專用方式配合編列預算及執行後續相關事宜，本路線捷運工程業已完工通車，本基金將繼續辦理本路線 C1/D1 用地土地開發事宜。

二、最近 5 年經營趨勢：

本府所取得之土地開發公有不動產，目前以出租為原則，以維持本基金長期穩定收益及永續運作；惟考量捷運各路線自償性經費債務龐大及利息負擔沉重，後續商用不動產擬採出租方式辦理，住宅類不動產經評估作業決定最適之出租售處分方式，以增加基金之營收能力，挹注本府作為償還自償性經費之財源。

參、經營政策

一、土地開發之場、站，主管機關取得之獎勵樓地板面積及其持分之土地、本基金購得之毗鄰土地及以捷運特別預算徵收撥用取得之土地，經參與開發後

臺北都會區大眾捷運系統土地開發基金 業務計畫及預算概要

中華民國 114 年度

分回之樓地板面積及其持分之土地，未來將依「臺北市大眾捷運系統土地開發公有不動產租售自治條例」辦理不動產出售、出租業務，以獲得本基金營業收入。

- 二、加強不動產市場租售行情之調查，俾使基金取得之不動產可適時配合市場行情變化，順利完成公開租售作業，提高營運績效。
- 三、臺灣桃園國際機場聯外捷運系統建設（三重站至臺北車站）暨 C1/D1 土地開發計畫，C1 及 D1 開發大樓未來統一經營本府可分得之土開效益，年租收入估約 18 億元，將逐年用以償還所舉借之債務。

肆、業務計畫

一、產銷營運計畫及目標：

收入部分：主要為投資性不動產收入。本年度辦理忠孝復興站、公館站(交 11)、新店機廠、臺北橋站(捷 2)、內湖站(交 11)、蘆洲站(捷 6)、中山站(捷 1)、中山站(捷 2)等 46 站公有不動產出租業務之投資性不動產收入 13 億 8,417 萬 9 千元。

支出部分：主要為投資性不動產費用。本年度辦理忠孝復興站、公館站(交 11)、新店機廠、臺北橋站(捷 2)、內湖站(交 11)、蘆洲站(捷 6)、中山站(捷 1)、中山站(捷 2)等 46 站公有不動產出租業務所需之投資性不動產費用計 4 億 4,816 萬元。

二、固定資產建設改良擴充與其資金來源及其投資計畫成本效益分析：

本年度固定資產之建設改良擴充預算總額計 3 億 5,680 萬 6 千元，包含投資性不動產 3 億 4,967 萬 8 千元、機械及設備 651 萬 4 千元與租賃資產 61 萬 4 千元，內容說明如下：

(一) 本年度預算總額	3 億 5,680 萬 6 千元
1. 專案計畫部分	3 億 4,967 萬 8 千元
(1) 繼續計畫	3 億 4,328 萬 9 千元
(2) 新興計畫	638 萬 9 千元
2. 一般建築及設備計畫部分	712 萬 8 千元
一次性項目	712 萬 8 千元
(二) 資金來源	3 億 5,680 萬 6 千元
1. 專案計畫部分	3 億 4,967 萬 8 千元
(1) 自有資金	4,392 萬 5 千元
(2) 外借資金	3 億 575 萬 3 千元
2. 一般建築及設備計畫部分	712 萬 8 千元
自有資金	712 萬 8 千元

臺北都會區大眾捷運系統土地開發基金 業務計畫及預算概要

中華民國 114 年度

(三) 固定資產建設改良擴充及其資金來源表

單位：新臺幣千元

固定資產建設改良擴充	114 年度預算	資金來源	114 年度預算
合 計	356,806	合 計	356,806
(一)不動產、廠房及設備	7,128	自有資金	
土地		營運資金	51,053
土地改良物		出售不適用資產	
房屋及建築		增資	
機械及設備	6,514	其他	
交通及運輸設備		外借資金	
什項設備		國內銀行借款	305,753
租賃資產	614	公司債	
租賃權益改良		其他	
(二)投資性不動產	349,678	國外借款	

三、長期債務之舉借與償還：

為辦理臺灣桃園國際機場聯外捷運系統建設（三重站至臺北車站）暨 C1/D1 土地開發計畫，本年度依工程執行進度所需之經費向國內金融機構辦理長期債務舉借之金額計 45 億 7,620 萬元，償還於 114 年度到期之 44 億元。

臺北都會區大眾捷運系統土地開發基金 業務計畫及預算概要

中華民國 114 年度

114 年度長期債務之舉借與償還表

單位：新臺幣千元

舉借長期債務	114 年度預算	償還長期債務	114 年度預算
合 計	4,576,200	合 計	4,400,000
國內部分		國內部分	
金融機構	4,576,200	金融機構	
公司債		公司債	
各種基金		各種基金	4,400,000
其他借款		應付記帳關稅	
國外部分		其他借款	
金融機構		國外部分	
		金融機構	
		其他國外借款	

四、其他重要計畫：

本年度辦理初期路網盈餘分配繳庫 5 億元，各股東分得股息紅利為：臺北市政府 4 億 4,013 萬 2,595 元，新北市政府 5,986 萬 7,405 元。另辦理償還新莊線及蘆洲支線屬土地開發效益應負擔之自償性經費 2 億元，其中臺北市政府 5,690 萬元，新北市政府 4,770 萬元，原省府 9,540 萬元。

伍、預算概要

一、營業收支及損益之預計：

- (一)本年度預算收入：編列營業收入 13 億 9,743 萬 1 千元，營業外收入 2 億 6,295 萬 5 千元，合計總收入 16 億 6,038 萬 6 千元。
- (二)本年度預算支出：編列營業成本 4 億 4,816 萬元，營業費用 1 億 333 萬 8 千元（業務費用 4,648 萬 3 千元、管理費用 5,685 萬 5 千元），營業外費用 310 萬 4 千元，合計總支出 5 億 5,460 萬 2 千元。
- (三)本年度預算損益：收支相抵後預計純益 11 億 578 萬 4 千元。

臺北都會區大眾捷運系統土地開發基金 業務計畫及預算概要

中華民國 114 年度

最近 5 年收入與支出表

單位：新臺幣千元

年度 項目	110 年度 決算	111 年度 決算	112 年度 決算	113 年度 預算	114 年度 預算
收入	3,618,410	1,276,254	1,639,583	1,661,149	1,660,386
營業收入	3,515,797	1,162,891	1,308,772	1,383,304	1,397,431
營業外收入	102,613	113,363	330,811	277,845	262,955
停業單位利益					
支出	1,466,629	529,704	732,188	514,515	554,602
營業成本	1,304,311	434,402	647,447	414,044	448,160
營業費用	137,142	82,309	78,559	98,035	103,338
營業外費用	25,176	12,993	6,182	2,436	3,104
所得稅費用(利益)					
停業單位損失					
淨利(淨損)	2,151,781	746,550	907,395	1,146,634	1,105,784

註：110 年度至 112 年度為審定決算數，113 年度為法定預算數。

二、盈虧撥補之預計：

本期純益 11 億 578 萬 4 千元，連同以前年度累積盈餘 126 億 6,654 萬元，可分配累計盈餘計有 137 億 7,232 萬 4 千元，除分配股東紅利 5 億元及其他依法分配數 2 億元外，尚有 130 億 7,232 萬 4 千元，留待以後年度運用。

三、現金流量之預計：

(一)本年度預算營業活動之現金流量：本期純益 11 億 578 萬 4 千元，加上融資租賃之利息費用 7 萬 1 千元後，調整項目流入 2 億 2,164 萬 7 千元(包括折舊 2 億 1,781 萬 8 千元、攤銷 382 萬 9 千元)，合計淨現金流入 13 億 2,750 萬 2 千元。

(二)本年度預算投資活動之現金流量：增加無形資產與減少暫付及待結轉帳項 1 億 2,707 萬 5 千元、增加不動產、廠房及設備、礦產資源 651 萬 4 千元、增加投資性不動產 3 億 4,967 萬 8 千元，合計淨現金流出 2 億 2,911 萬 7 千元。

(三)本年度預算籌資活動之現金流量：增加長期借款 45 億 7,620 萬元、減少長期借款與應付租賃款 44 億 60 萬 5 千元、支付融資租賃之利息費用 7 萬 1 千元、發放現金股利 5 億元及其他依法分配數 2 億元，合計淨現金流出 5 億 2,447 萬 6 千元。

(四)本年度預算現金及約當現金淨增 5 億 7,390 萬 9 千元。

臺北都會區大眾捷運系統土地開發基金 業務計畫及預算概要

中華民國 114 年度

陸、預算補充說明及分析

一、營業收支之估計基礎及計算方法：

(一) 投資性不動產收入之估計基礎及計算方法：依「臺北市大眾捷運系統土地開發公有不動產租售自治條例」第 7 條規定，聯合開發公有不動產年租金底價，為出租當年評定不動產總值與年租率之乘積。本年度投資性不動產收入預算編列忠孝復興站、公館站(交 11)、新店機廠、臺北橋站(捷 2)、內湖站(交 11)、蘆洲站(捷 6)、中山站(捷 1)、中山站(捷 2)等 46 站公有不動產投資性不動產收入，係按實際出租金額或本府核定租金收入或參照鄰近地區辦公室、停車位租金預估編列。

(二) 什項營業收入之估計基礎及計算方法：

權益金收入：依行政院核定之「臺北車站特定專用區交 9 用地開發辦理原則」按 92 年公告地價現值* (獎勵容積/法定容積-1) *40% = 聯合開發獎勵容積權益金，並依受益期間 50 年分年認列之；松江南京站捷 9 用地係依市有財產審議委員會審議決議辦理，以簽訂之地上權契約書規定，設定地上權權利金加聯合開發獎勵權益金，以受益期間 50 年分年認列之，另地租依地上權契約書規定，興建期間地租以當期土地公告地價總值之 1.5%計算認列之，營運期間地租以當期土地公告地價總值之 3%計算認列之。

(三) 成本估計基礎或計算方法：

- 1、用人費用：按行政院核定之軍公教員工待遇標準辦理。
- 2、服務費用：預估實際需要按「共同項目編列標準」及參照市價編列之。
- 3、材料及用品費：依員工人數及預估實際需要按「共同項目編列標準」及參照市價編列之。
- 4、折舊及攤銷費用：按直線平均法提列，其耐用年數依行政院頒布「財物標準分類」之規定。
- 5、稅捐：按各項收入及財產性質，依據稅法規定估列。

二、本年度預算較上年度預算各項目增減原因與理由：

(一) 銷售量(營運量)增減原因分析：本年度因出租率提高，致營運量較上年度增加。

(二) 損益增減原因分析：本年度投資性不動產費用、業務費用及管理費用因公務人員調薪 4%增加，致本年度損益較上一年度減少 4,085 萬元。

(三) 主要產品單位成本與單位售價增減原因分析：本年度及上年度均無辦理公有不動產銷售，故銷貨成本與單位售價無差異。

(四) 員工人數增減之分析：本年度預算員額 100 人，包括職員 87 人及聘用人員 13 人，主要係為因應本年度土地開發業務所需人力，與上年度預

臺北都會區大眾捷運系統土地開發基金 業務計畫及預算概要

中華民國 114 年度

算員額無增減。

三、財務狀況分析（包括最近 5 年重要財務分析項目及比率）

最近 5 年重要財務分析項目及比率

分析項目		年度				
		110	111	112	113	114
財務結構 %	負債占資產比率	29.96	27.08	27.96	28.11	28.13
	長期資金占固定資產比率	240.58	199.21	167.01	161.18	162.57
償債能力 %	流動比率	1,893.12	408.74	381.42	372.06	383.95
	速動比率	1,685.21	365.01	344.63	355.22	367.11
	利息保障倍數	168,470.97	51,871.84	32,299.96	47,170.36	35,724.48
經營能力	應收款項週轉率（次）	209.33	102.57	265.39	315.46	318.68
	平均收現日數	1.74	3.56	1.38	1.16	1.15
	存貨週轉率（次）	0.61	0.05	0.01	-	-
	平均銷貨日數	600.87	8,034.27	58,307.37	-	-
	固定資產週轉率（次）	0.19	0.06	0.05	0.05	0.05
	總資產週轉率（次）	0.08	0.03	0.03	0.03	0.03
現金流量	現金流量比率（%）	263.64	20.25	32.05	27.67	27.52
	現金流量允當比率（%）	102.72	99.48	223.81	245.92	243.70
	現金再投資比率（%）	3.94	1.08	1.29	2.36	1.85

註：110 年度至 112 年度為審定決算數，113 年度為法定預算數。

臺北都會區大眾捷運系統土地開發基金 業務計畫及預算概要

中華民國 114 年度

四、投資報酬分析：(包括最近 5 年營業利益率及純益率表、最近 5 年總資產報酬率及業主權益報酬率表)

最近 5 年營業利益率及淨利率

項目 \ 年度	110 年度 決算	111 年度 決算	112 年度 決算	113 年度 預算	114 年度 預算
營業利益率 (%)	59.00	55.57	44.53	62.98	60.53
營業利益	2,074,344	646,180	582,767	871,225	845,933
營業收入	3,515,797	1,162,891	1,308,772	1,383,304	1,397,431
淨利率 (%)	61.20	64.20	69.33	82.89	79.13
本期淨利	2,151,781	746,550	907,395	1,146,634	1,105,784
營業收入	3,515,797	1,162,891	1,308,772	1,383,304	1,397,431

註：110 年度至 112 年度為審定決算數，113 年度為法定預算數。

最近 5 年總資產報酬率及權益報酬率

項目 \ 年度	110 年度 決算	111 年度 決算	112 年度 決算	113 年度 預算	114 年度 預算
總資產報酬率 (%)	4.69	1.60	1.98	2.50	2.37
本期淨利	2,151,781	746,550	907,395	1,146,634	1,105,784
平均資產總額	45,869,593	46,592,052	45,908,337	45,931,029	46,716,877
權益報酬率 (%)	6.79	2.24	2.73	3.47	3.29
本期淨利	2,151,781	746,550	907,395	1,146,634	1,105,784
平均權益總額	31,703,977	33,302,068	33,276,417	33,054,126	33,580,334

註：110 年度至 112 年度為審定決算數，113 年度為法定預算數。

臺北都會區大眾捷運系統土地開發基金

年度銷售營運計畫

中華民國114年度

單位：新臺幣千元

項目	單位	本年度營運量值 (銷售量值及生產成本)		上年度營運量值 (銷售量值及生產成本)		前年度營運量值 (銷售量值及生產成本)		本年度與上年度 比較增減%	
		數量	金額	數量	金額	數量	金額	數量	金額
銷貨收入	坪					33.33	30,908		
銷貨收入 (建物出售 收入)	坪					33.33	30,908		
其他營業收 入	坪	1,306,094.71	1,384,179	1,299,713.28	1,370,276	1,303,202.34	1,264,837	0.49	1.01
投資性不 動產收入 (建物租金 收入)	坪	1,306,094.71	1,384,179	1,299,713.28	1,370,276	1,303,202.34	1,264,837	0.49	1.01

本 頁 空 白

臺北都會區大眾捷運系統土地開發基金

損益預計表

中華民國114年度

單位：新臺幣千元

前年度決算數		科目	本年度預算數		上年度預算數		比較增減(－)	
金額	%		金額	%	金額	%	金額	%
1,308,772	100.00	營業收入	1,397,431	100.00	1,383,304	100.00	14,127	1.02
30,908	2.36	銷貨收入						
30,908	2.36	銷貨收入						
1,277,865	97.64	其他營業收入	1,397,431	100.00	1,383,304	100.00	14,127	1.02
1,264,837	96.64	投資性不動產收入	1,384,179	99.05	1,370,276	99.06	13,903	1.01
13,028	1.00	什項營業收入	13,252	0.95	13,028	0.94	224	1.72
647,447	49.47	營業成本	448,160	32.07	414,044	29.93	34,116	8.24
6,533	0.50	銷貨成本						
6,533	0.50	銷貨成本						
640,914	48.97	其他營業成本	448,160	32.07	414,044	29.93	34,116	8.24
640,914	48.97	投資性不動產費用	448,160	32.07	414,044	29.93	34,116	8.24
661,325	50.53	營業毛利(毛損)	949,271	67.93	969,260	70.07	-19,989	-2.06
78,559	6.00	營業費用	103,338	7.40	98,035	7.09	5,303	5.41
36,544	2.79	業務費用	46,483	3.33	45,855	3.32	628	1.37
36,544	2.79	業務費用	46,483	3.33	45,855	3.32	628	1.37
42,015	3.21	管理費用	56,855	4.07	52,180	3.77	4,675	8.96
42,015	3.21	管理費用	56,855	4.07	52,180	3.77	4,675	8.96
582,767	44.53	營業利益(損失)	845,933	60.53	871,225	62.98	-25,292	-2.90
330,811	25.28	營業外收入	262,955	18.82	277,845	20.09	-14,890	-5.36
185,450	14.17	財務收入	251,955	18.03	266,845	19.29	-14,890	-5.58
185,450	14.17	利息收入	251,955	18.03	266,845	19.29	-14,890	-5.58
145,360	11.11	其他營業外收入	11,000	0.79	11,000	0.80		
1,152	0.09	賠償收入	5,000	0.36	5,000	0.36		
144,208	11.02	什項收入	6,000	0.43	6,000	0.44		
6,182	0.47	營業外費用	3,104	0.22	2,436	0.18	668	27.42
2,818	0.22	財務費用	3,104	0.22	2,436	0.18	668	27.42
2,818	0.22	利息費用	3,104	0.22	2,436	0.18	668	27.42
3,364	0.26	其他營業外費用						
10	0.00	資產報廢損失						
3,355	0.26	什項費用						
324,628	24.80	營業外利益(損失)	259,851	18.60	275,409	19.91	-15,558	-5.65
907,395	69.33	稅前淨利(淨損)	1,105,784	79.13	1,146,634	82.89	-40,850	-3.56
907,395	69.33	繼續營業單位本期淨利(淨損)	1,105,784	79.13	1,146,634	82.89	-40,850	-3.56
907,395	69.33	本期淨利(淨損)	1,105,784	79.13	1,146,634	82.89	-40,850	-3.56

註: 1. 前年度決算數為審定決算數；上年度預算數為法定預算數。
 2. 百分比、前年度決算數細數之和與總數或略有出入，係四捨五入關係，以下各表同。

臺北都會區大眾捷運系統土地開發基金

盈虧撥補預計表

中華民國114年度

單位：新臺幣千元

項 目	本年度預算數		說 明
	金 額	%	
盈餘之部	13,772,324	100.00	
本期淨利	1,105,784	8.03	
累積盈餘	12,666,540	91.97	
分配之部	13,772,324	100.00	
地方政府所得者	500,000	3.63	
股（官）息紅利	500,000	3.63	
其他所得者	200,000	1.45	
其他依法分配數	200,000	1.45	
留存事業機關者	13,072,324	94.92	
未分配盈餘	13,072,324	94.92	

註：分配之部「地方政府所得者」內含分配新北市政府59,867,405元

臺北都會區大眾捷運系統土地開發基金

現金流量預計表

中華民國114年度

單位：新臺幣千元

項 目	本年度 預算數	說 明
營業活動之現金流量		
繼續營業單位稅前淨利（淨損）	1,105,784	
稅前淨利（淨損）	1,105,784	
利息股利之調整	-248,851	
利息收入	-251,955	
利息費用	3,104	
未計利息股利之稅前淨利（淨損）	856,933	
調整項目	221,647	
折舊、減損及折耗	217,818	投資性不動產、機械設備、什項設備與租賃資產提列折舊
攤銷	3,829	無形資產提列攤銷
未計利息股利之現金流入（流出）	1,078,580	
收取利息	251,955	
支付利息	-3,033	
營業活動之淨現金流入（流出）	1,327,502	
投資活動之現金流量		
無形資產及其他資產淨減（淨增）	127,075	增加無形資產與減少暫付及待結轉帳項
增加不動產、廠房及設備、礦產資源	-6,514	增加機械及設備(詳第46頁)
增加投資性不動產	-349,678	增加投資性不動產(詳第44頁)
投資活動之淨現金流入（流出）	-229,117	
籌資活動之現金流量		
增加長期負債	4,576,200	增加長期借款(詳第49頁)
減少長期負債	-4,400,605	減少長期借款(詳第49頁)與應付租賃款之數
支付利息	-71	
發放現金股利	-500,000	分配股東紅利(詳第40頁)
其他籌資活動之現金流出	-200,000	其他依法分配數(詳第41頁)
籌資活動之淨現金流入（流出）	-524,476	
現金及約當現金之淨增（淨減）	573,909	
期初現金及約當現金	7,168,134	
期末現金及約當現金	7,742,043	

註：本表係採現金及約當現金基礎，包括現金、自存款日起3個月內到期之存放銀行同業、可自由動用並自存款日起3個月內到期之存放央行及自投資日起3個月內到期或清償之債權證券。

臺北都會區大眾捷運系統土地開發基金
現金流量預計表補充說明

中華民國 114 年度

單位：新臺幣千元

註：不影響現金流量之投資及籌資活動：

電腦租賃之應付到期長期負債增加數 8 千元及應付租賃款 1 千元，不影響 114 年度現金流量。

本 頁 空 白

臺北都會區大眾捷運系統土地開發基金

投資性不動產收入明細表

中華民國114年度

單位：新臺幣元

科 目	本 年 度 預 算 數	說 明
合計	1,384,179,000	
投資性不動產收入	1,384,179,000	<p>較上年度預算數1,370,276,000元，增加13,903,000元。</p> <p>投資性不動產收入為1,384,179,000元，明細如下：</p> <ol style="list-style-type: none"> 一、永春站(交19)：4,066,762元。 二、永春站(交21)：8,523,004元。 三、後山埤站(交24)：10,535,465元。 四、後山埤站(交25)：4,524,628元。 五、江子翠站：2,467,006元。 六、臺北車站(交1)：34,439,869元。 七、忠孝復興站：92,999,726元。 八、大安站(交6)：34,082,270元。 九、科技大樓站：23,618,870元。 十、古亭站(交14)：3,548,513元。 十一、古亭站(交15)：5,392,035元。 十二、新店區公所(捷22)：12,868,118元。 十三、七張站：44,113,407元。 十四、景美站(交3)：2,479,319元。 十五、景美站(交4)：5,733,012元。 十六、萬隆站(交6、7)：4,659,674元。 十七、公館站(交11)：43,906,546元。 十八、臺電大樓站(交13)：3,071,581元。 十九、行天宮站(捷5)：44,085,403元。 二十、行天宮站(捷7)：7,593,488元。 二十一、忠孝新生站(捷14)：23,156,608元。 二十二、東門站(捷1)：10,042,108元。 二十三、頂溪站(捷2)：6,316,124元。 二十四、頂溪站(捷3)：8,984,286元。 二十五、港墘站(交9)：25,532,631元。 二十六、大安站(捷3)：13,545,670元。 二十七、徐匯中學站：8,529,166元。 二十八、新店機廠：266,710,086元。 二十九、淡水站：27,490,754元。 三十、南京復興站(捷4)：35,528,057元。 三十一、龍山寺站(交1)：2,530,423元。 三十二、臺北橋站(捷2)：60,431,297元。 三十三、景安站(捷5)：9,739,949元。 三十四、內湖站(交11)：66,000,850元。 三十五、行天宮站(捷8)：17,992,160元。 三十六、辛亥站(交10)：16,436,950元。 三十七、蘆洲站(捷6)：194,642,904元。 三十八、南勢角站(捷6)：7,046,607元。 三十九、關渡站(交40)：7,444,081元。 四十、新店站(捷24~27)：4,001,493元。 四十一、大坪林站(捷8)：2,224,613元。 四十二、菜寮站(捷4)：20,397,105元。 四十三、中山站(捷1)：43,941,029元。 四十四、中山站(捷2)：55,363,760元。 四十五、大橋頭站(捷2)：11,666,363元。 四十六、信義安和站(捷5)：45,775,230元。

臺北都會區大眾捷運系統土地開發基金

什項營業收入明細表

中華民國114年度

單位：新臺幣元

科 目	本 年 度 預 算 數	說 明
合計	13,252,000	
什項營業收入	13,252,000	較上年度預算數13,028,000元，增加224,000元。
	13,252,000	什項營業收入金額為13,252,000元。 一、臺北都會區大眾捷運系統新莊線松江南京站聯合開發區(捷9)用地土地開發案： 1.設定地上權利金收入：4,544,410元。 2.每年地租收入：114年度約6,269,495元。 1+2合計為10,813,905元。 二、臺北車站特定專用區(交9)用地聯合開發獎勵容積權益金按收益期間50年分年認列收入：2,438,095元。

臺北都會區大眾捷運系統土地開發基金

利息收入明細表

中華民國114年度

單位：新臺幣元

科 目	本 年 度 預 算 數	說 明
利息收入 合計	251,955,000 251,955,000 251,955,000	較上年度預算數266,845,000元，減少14,890,000元。 一、活期儲蓄存款利率以0.695%估列(695,000元)。 二、定期存款以1.7%估列(251,260,000元)。

臺北都會區大眾捷運系統土地開發基金

賠償收入明細表

中華民國114年度

單位：新臺幣元

科 目	本 年 度 預 算 數	說 明
合計 賠償收入	5,000,000 5,000,000 5,000,000	較上年度預算數5,000,000元，無增減。 承租(購)戶違約賠償等收入。

臺北都會區大眾捷運系統土地開發基金

什項收入明細表

中華民國114年度

單位：新臺幣元

科 目	本 年 度 預 算 數	說 明
合計 什項收入	6,000,000 6,000,000 6,000,000	較上年度預算數6,000,000元，無增減。 土地開發徵求投資人之邀標文件圖說費收入、參加區分所有權人大會之出席費收入等。

本 頁 空 白

臺北都會區大眾捷運系統土地開發基金

投資性不動產費用明細表

中華民國114年度

單位：新臺幣元

前年度 決算數	上年度 預算數	科 目	本年度預算數			說 明
			合 計	固 定	變 動	
640,913,629	414,044,000	合 計	448,160,000	443,004,060	5,155,940	
39,711,805	47,247,000	用人費用	49,705,000	49,705,000		
23,898,429	28,268,280	正式員額薪資	29,734,920	29,734,920		較上年度預算數28,268,280元，增加1,466,640元。
23,898,429	28,268,280	職員薪金	29,734,920	29,734,920		職員32人薪金。
2,611,597	2,712,384	臨時人員薪資	2,816,160	2,816,160		較上年度預算數2,712,384元，增加103,776元。
2,611,597	2,712,384	聘用人員薪金	2,816,160	2,816,160		聘用人員4人薪金。
1,187,425	2,053,570	加班誤餐費	2,137,970	2,137,970		較上年度預算數2,053,570元，增加84,400元。
298,630	453,250	延長工時加班費	453,250	453,250		職員加班費。
888,795	1,600,320	未休假加班費	1,684,720	1,684,720		
			1,530,880	1,530,880		職員不休假加班費。
			153,840	153,840		聘用人員不休假加班費。
5,620,957	6,675,014	獎金	7,428,098	7,428,098		較上年度預算數6,675,014元，增加753,084元。
2,445,750	3,074,681	考核獎金	3,631,463	3,631,463		員工考績獎金。
3,175,207	3,600,333	其他獎金	3,796,635	3,796,635		
			3,444,615	3,444,615		職員年終工作獎金。
			352,020	352,020		聘用人員年終工作獎金。
2,671,506	3,178,992	退休及卹償金	3,353,616	3,353,616		較上年度預算數3,178,992元，增加174,624元。
2,671,506	3,178,992	職員退休及離職金	3,353,616	3,353,616		
			3,184,656	3,184,656		職員退撫基金。
			168,960	168,960		聘用人員離職儲金。
3,721,891	4,358,760	福利費	4,234,236	4,234,236		較上年度預算數4,358,760元，減少124,524元。
2,492,490	2,784,480	分擔員工保險費	2,909,136	2,909,136		
			850,008	850,008		職員公保費。
			1,714,980	1,714,980		職員健保費。
			203,964	203,964		聘用人員勞保費。
			140,184	140,184		聘用人員健保費。
107,717	178,000	傷病醫藥費	144,000	144,000		職員住院健康檢查費(16,000元*9人)。
64,000	108,000	體育活動費	108,000	108,000		文康活動費(3,000元*36)

臺北都會區大眾捷運系統土地開發基金

投資性不動產費用明細表

中華民國114年度

單位：新臺幣元

前年度 決算數	上年度 預算數	科 目	本年度預算數			說 明
			合 計	固 定	變 動	
1,057,684	1,288,280	其他福利費	1,073,100	1,073,100		人)。
			512,000	512,000		職員休假補助費(16,000元*32人)。
			64,000	64,000		聘用人員休假補助費(16,000元*4人)。
			175,400	175,400		子女教育補助。
			59,000	59,000		生育補助。
			262,700	262,700		喪葬補助。
37,246,050	37,527,000	服務費用	38,104,000	38,006,060	97,940	
785,379	107,661	水電費	97,940		97,940	較上年度預算數107,661元，減少9,721元。
676,596	54,551	工作場所電費	48,844		48,844	公有不動產建物未出租期間所需支付之電費。
108,783	53,110	工作場所水費	49,096		49,096	公有不動產建物未出租期間所需支付之水費。
383,562	268,000	郵電費	368,000	368,000		較上年度預算數268,000元，增加100,000元。
375,142	250,000	郵費	350,000	350,000		為辦理公有不動產租賃相關事宜所需之郵寄費用。
8,420	18,000	電話費	18,000	18,000		
			6,000	6,000		專線電話費(500元*1部*12個月)。
			12,000	12,000		行動電話費(1,000元*1部*12個月)。
351,817	518,400	旅運費	524,600	524,600		較上年度預算數518,400元，增加6,200元。
898		國內旅費	6,200	6,200		出差、受訓等交通費、住宿費等(新增)。
350,919	518,400	其他旅運費	518,400	518,400		上下班交通費(1,200元*36人*12個月)。
	141,594	印刷裝訂與廣告費	141,707	141,707		較上年度預算數141,594元，增加113元。
	57,594	印刷及裝訂費	57,707	57,707		租賃相關業務等文件印製費。
	84,000	廣告費	84,000	84,000		出租建物電子看板等費

臺北都會區大眾捷運系統土地開發基金

投資性不動產費用明細表

中華民國114年度

單位：新臺幣元

前年度 決算數	上年度 預算數	科 目	本年度預算數			說 明
			合 計	固 定	變 動	
11,094,117	16,583,653	修理保養與保固費	17,156,479	17,156,479		用。
7,988,307	10,159,653	一般房屋修護費	11,645,479	11,645,479		較上年度預算數16,583,653元，增加572,826元。
91,900	2,500,000	其他建築修護費	2,500,000	2,500,000		公有不動產房屋修護費。
3,013,910	3,924,000	機械及設備修護費	3,011,000	3,011,000		開發大樓與捷運設施共構相關介面修護費。
3,925,423	3,974,313	保險費	4,669,793	4,669,793		公有不動產機械設備修護費。
3,925,423	3,974,313	一般房屋保險費	4,669,793	4,669,793		較上年度預算數3,974,313元，增加695,480元。
2,276,090	543,379	棧儲、包裝、代理及加工費	486,181	486,181		為出租之開發建物投保不動產火險及地震險。
2,276,090	511,039	公證費	453,841	453,841		較上年度預算數543,379元，減少57,198元。
	32,340	佣金、匯費及手續費	32,340	32,340		為辦理出租業務所需之公證費用。
18,429,662	15,390,000	專業服務費	14,659,300	14,659,300		為辦理出租業務所需之匯費等相關費用。
420,000	800,000	法律事務費	560,000	560,000		較上年度預算數15,390,000元，減少730,700元。
1,404,500	1,000,000	工程及管理諮詢服務費	1,000,000	1,000,000		不動產出租糾紛、仲裁處理諮詢服務費。
		委託考選訓練費	12,300	12,300		辦理開發基地之委託租賃諮詢費(不動產狀況調查、商圈及消費型態統計、市場發展趨勢評估、經營規劃及管理模式分析、不動產出租評估及招標、契約作業規範)以及召開相關會議之專家出席費等。
16,605,162	13,590,000	其他專業服務費	13,087,000	13,087,000		員工考選或派員參加國內外訓練、各項研討會、講習會等費用(新增)。
150,669	285,000	材料及用品費	298,000	298,000		委託專業機構代租、代管費用(12,957,000元)。
34,342	24,800	使用材料費	34,800	34,800		忠孝復興站辦理信託業務(130,000元)。
						較上年度預算數24,800元，

臺北都會區大眾捷運系統土地開發基金

投資性不動產費用明細表

中華民國114年度

單位：新臺幣元

前年度 決算數	上年度 預算數	科 目	本年度預算數			說 明
			合 計	固 定	變 動	
34,342	24,800	設備零件	34,800	34,800		增加10,000元。
116,327	260,200	用品消耗	263,200	263,200		資訊用品及零組件。
51,500	177,800	辦公（事務）用品	180,800	180,800		較上年度預算數260,200元，增加3,000元。
			138,240	138,240		職員32人，按每人每月360元編列。
			5,760	5,760		聘用人員4人，按每人每月120元編列。
			36,800	36,800		電腦及周邊設備等所需耗材。
	12,200	報章雜誌	12,200	12,200		訂購不動產相關資訊之雜誌及書籍等。
64,827	70,200	其他	70,200	70,200		
			15,768	15,768		辦理出租業務有關出租現場清潔維護及帶看現場茶水費及逾時誤餐餐盒費用等相關費用。
			54,432	54,432		電腦設備硬體維護服務費。
417,106,601	184,334,000	折舊、折耗及攤銷	216,883,000	216,883,000		
2,351,713	2,841,909	不動產、廠房及設備折舊	3,313,015	3,313,015		較上年度預算數2,841,909元，增加471,106元。
2,071,814	2,434,370	機械及設備折舊	2,883,002	2,883,002		機械及設備折舊。
279,899	407,539	租賃資產折舊	430,013	430,013		租賃資產折舊。
414,754,888	181,492,091	投資性不動產折舊	213,569,985	213,569,985		較上年度預算數181,492,091元，增加32,077,894元。
414,754,888	181,492,091	投資性不動產折舊	213,569,985	213,569,985		一般房屋折舊。
139,211,579	138,191,000	稅捐與規費	138,112,000	138,112,000		
37,652,899	37,863,562	土地稅	37,663,307	37,663,307		較上年度預算數37,863,562元，減少200,255元。
37,652,899	37,863,562	一般土地地價稅	37,663,307	37,663,307		供出租之公有不動產地價稅。
101,485,780	100,277,438	房屋稅	100,398,693	100,398,693		較上年度預算數100,277,438元，增加121,255元。
101,485,780	100,277,438	一般房屋稅	100,398,693	100,398,693		供出租之公有不動產房屋

臺北都會區大眾捷運系統土地開發基金

投資性不動產費用明細表

中華民國114年度

單位：新臺幣元

前年度 決算數	上年度 預算數	科 目	本年度預算數			說 明
			合 計	固 定	變 動	
72,900	50,000	規費	50,000	50,000		稅。
72,900	50,000	行政規費	50,000	50,000		較上年度預算數50,000元， 無增減。
7,486,925	6,460,000	其他	5,058,000		5,058,000	繳納政府機關等相關規費。
7,486,925	6,460,000	其他費用	5,058,000		5,058,000	較上年度預算數6,460,000元， 減少1,402,000元。
7,486,925	6,460,000	其他	5,058,000		5,058,000	公有不動產建物未出租期 間需負擔大樓公共管理費。

臺北都會區大眾捷運系統土地開發基金

業務費用明細表

中華民國114年度

單位：新臺幣元

前年度 決算數	上年度 預算數	科 目	本年度預算數			說 明
			合 計	固 定	變 動	
36,544,183	45,855,000	合 計	46,483,000	46,483,000		
31,804,106	39,266,000	用人費用	40,221,000	40,221,000		
18,992,931	23,055,600	正式員額薪資	23,864,760	23,864,760		較上年度預算數23,055,600元，增加809,160元。
18,992,931	23,055,600	職員薪金	23,864,760	23,864,760		職員25人薪金。
1,954,512	2,685,792	臨時人員薪資	2,788,548	2,788,548		較上年度預算數2,685,792元，增加102,756元。
1,954,512	2,685,792	聘用人員薪金	2,788,548	2,788,548		聘用人員4人薪金。
740,027	1,565,360	加班誤餐費	1,622,040	1,622,040		較上年度預算數1,565,360元，增加56,680元。
226,755	247,160	延長工時加班費	247,160	247,160		職員加班費。
513,272	1,318,200	未休假加班費	1,374,880	1,374,880		職員不休假加班費。
			1,220,000	1,220,000		聘用人員不休假加班費。
			154,880	154,880		聘用人員不休假加班費。
4,967,168	5,823,208	獎金	5,719,856	5,719,856		較上年度預算數5,823,208元，減少103,352元。
2,504,960	2,856,784	考核獎金	2,626,692	2,626,692		員工考績獎金。
2,462,208	2,966,424	其他獎金	3,093,164	3,093,164		
			2,744,595	2,744,595		職員年終工作獎金。
			348,569	348,569		聘用人員年終工作獎金。
2,037,522	2,551,068	退休及卹償金	2,662,644	2,662,644		較上年度預算數2,551,068元，增加111,576元。
2,037,522	2,551,068	職員退休及離職金	2,662,644	2,662,644		
			2,495,340	2,495,340		職員退撫基金。
			167,304	167,304		聘用人員離職儲金。
3,111,946	3,584,972	福利費	3,563,152	3,563,152		較上年度預算數3,584,972元，減少21,820元。
1,963,451	2,311,092	分擔員工保險費	2,409,252	2,409,252		
			688,944	688,944		職員公保費。
			1,378,812	1,378,812		職員健保費。
			203,760	203,760		聘用人員勞保費。
			137,736	137,736		聘用人員健保費。
128,000	137,000	傷病醫藥費	128,000	128,000		職員住院健康檢查費(16,000元*8人)。
46,000	87,000	體育活動費	87,000	87,000		文康活動費(3,000元*29人)。

臺北都會區大眾捷運系統土地開發基金

業務費用明細表

中華民國114年度

單位：新臺幣元

前年度 決算數	上年度 預算數	科 目	本年度預算數			說 明
			合 計	固定	變動	
974,495	1,049,880	其他福利費	938,900	938,900		
			400,000	400,000		職員休假補助費(16,000元*25人)。
			64,000	64,000		聘用人員休假補助費(16,000元*4人)。
			153,200	153,200		子女教育補助。
			59,000	59,000		生育補助。
			262,700	262,700		喪葬補助。
4,105,476	5,688,000	服務費用	5,285,000	5,285,000		
10,933		水電費				
7,518		工作場所電費				
3,415		工作場所水費				
145,840	146,400	郵電費	146,400	146,400		較上年度預算數146,400元，無增減。
145,840	146,400	郵費	146,400	146,400		辦理土地開發等相關業務公文等之往返間掛號郵資。
234,920	417,600	旅運費	423,800	423,800		較上年度預算數417,600元，增加6,200元。
		國內旅費	6,200	6,200		出差、受訓等交通費、住宿費等(新增)。
234,920	417,600	其他旅運費	417,600	417,600		上下班交通費(1,200元*29人*12個月)。
	47,000	印刷裝訂與廣告費	46,500	46,500		較上年度預算數47,000元，減少500元。
	47,000	印刷及裝訂費	46,500	46,500		印製投資人邀標文件書表及審查文件等印刷品、文件印製費。
479		保險費				
479		一般房屋保險費				
3,713,304	5,077,000	專業服務費	4,668,300	4,668,300		較上年度預算數5,077,000元，減少408,700元。
3,181,689	3,807,000	法律事務費	3,607,000	3,607,000		辦理開發基地法律文件、糾紛及仲裁處理等諮詢服務費(3,107,000元)。 辦理臺北車站特定專用區C1D1聯開大樓法律文件、糾紛及仲裁處理等諮詢費

臺北都會區大眾捷運系統土地開發基金

業務費用明細表

中華民國114年度

單位：新臺幣元

前年度 決算數	上年度 預算數	科 目	本年度預算數			說 明
			合 計	固 定	變 動	
302,020	1,000,000	工程及管理諮詢服務費	779,000	779,000		(500,000元)。 辦理開發基地投資審查、投資開發計畫審查專家出席費，辦理土地開發業務相關事宜研討會等相關費用。
14,000	20,000	講課鐘點及稿費	20,000	20,000		辦理土地開發等相關訓練費用。
		委託考選訓練費	12,300	12,300		員工考選或派員參加國內外訓練、各項研討會、講習會等費用(新增)。
215,595	250,000	其他專業服務費	250,000	250,000		為參加各項建設競獎等費用。
209,968	414,000	材料及用品費	417,000	417,000		
27,600	27,600	使用材料費	27,600	27,600		較上年度預算數27,600元，無增減。
27,600	27,600	設備零件	27,600	27,600		資訊用品及零組件。
182,368	386,400	用品消耗	389,400	389,400		較上年度預算數386,400元，增加3,000元。
64,680	162,960	辦公(事務)用品	165,960	165,960		
			108,000	108,000		職員25人，按每人每月360元編列。
			5,760	5,760		聘用人員4人，按每人每月120元編列。
			52,200	52,200		電腦及周邊設備等所需耗材。
	4,600	報章雜誌	4,600	4,600		購置都市計畫參考圖集等相關書籍等費用。
117,688	218,840	其他	218,840	218,840		
			20,392	20,392		土地開發基地現場勘查作業及會議等相關業務誤餐費、茶水費。
			153,600	153,600		辦理開發基地審查及研討會等相關會議逾時誤餐餐盒費用及茶水費。
			1,000	1,000		為有效管理開發基地每年申請土地登記謄本二次規費。

臺北都會區大眾捷運系統土地開發基金

業務費用明細表

中華民國114年度

單位：新臺幣元

前年度 決算數	上年度 預算數	科 目	本年度預算數			說 明
			合 計	固 定	變 動	
			43,848	43,848		電腦設備硬體維護服務費。
361,370	437,000	折舊、折耗及攤銷	510,000	510,000		
361,370	437,000	不動產、廠房及設備 折舊	510,000	510,000		較上年度預算數437,000元，增加73,000元。
318,309	374,302	機械及設備折舊	443,844	443,844		機械及設備折舊。
43,061	62,698	租賃資產折舊	66,156	66,156		租賃資產折舊。
20,000	50,000	稅捐與規費	50,000	50,000		
14,675		土地稅				
14,675		一般土地地價稅				
5,325		房屋稅				
5,325		一般房屋稅				
	50,000	規費	50,000	50,000		較上年度預算數50,000元，無增減。
	50,000	行政規費	50,000	50,000		繳納政府機關等相關規費。
43,263		其他				
43,263		其他費用				
43,263		其他				

臺北都會區大眾捷運系統土地開發基金

管理費用明細表

中華民國114年度

單位：新臺幣元

前年度 決算數	上年度 預算數	科 目	本年度預算數			說 明
			合 計	固 定	變 動	
42,014,636	52,180,000	合 計	56,855,000	56,855,000		
38,482,321	45,940,000	用人費用	48,093,000	48,093,000		
21,756,557	26,991,480	正式員額薪資	28,110,960	28,110,960		較上年度預算數26,991,480元，增加1,119,480元。
21,756,557	26,991,480	職員薪金	28,110,960	28,110,960		職員30人薪金。
3,739,532	3,390,480	臨時人員薪資	3,520,224	3,520,224		較上年度預算數3,390,480元，增加129,744元。
3,739,532	3,390,480	聘用人員薪金	3,520,224	3,520,224		聘用人員5人薪金。
1,254,010	1,836,665	加班誤餐費	1,900,765	1,900,765		較上年度預算數1,836,665元，增加64,100元。
169,014	275,465	延長工時加班費	275,465	275,465		職員加班費。
1,084,996	1,561,200	未休假加班費	1,625,300	1,625,300		職員不休假加班費。
			1,431,000	1,431,000		聘用人員不休假加班費。
			194,300	194,300		
5,666,830	6,767,763	獎金	7,245,139	7,245,139		較上年度預算數6,767,763元，增加477,376元。
2,620,775	3,255,768	考核獎金	3,585,241	3,585,241		員工考績獎金。
3,046,055	3,511,995	其他獎金	3,659,898	3,659,898		
			3,219,870	3,219,870		職員年終工作獎金。
			440,028	440,028		聘用人員年終工作獎金。
2,473,676	3,030,216	退休及卹償金	3,156,900	3,156,900		較上年度預算數3,030,216元，增加126,684元。
2,473,676	3,030,216	職員退休及離職金	3,156,900	3,156,900		
			2,945,688	2,945,688		職員退撫基金。
			211,212	211,212		聘用人員離職儲金。
3,591,716	3,923,396	福利費	4,159,012	4,159,012		較上年度預算數3,923,396元，增加235,616元。
2,439,156	2,741,616	分擔員工保險費	2,859,312	2,859,312		
			806,460	806,460		職員公保費。
			1,624,380	1,624,380		職員健保費。
			254,664	254,664		聘用人員勞保費。
			173,808	173,808		聘用人員健保費。
207,000	116,500	傷病醫藥費	185,000	185,000		職員健康檢查費。
			176,000	176,000		職員住院健康檢查費(16,000元*11人)。

臺北都會區大眾捷運系統土地開發基金

管理費用明細表

中華民國114年度

單位：新臺幣元

前年度 決算數	上年度 預算數	科 目	本年度預算數			說 明
			合 計	固 定	變 動	
			9,000	9,000		職員健康檢查費(4,500元*2人)。
68,000	105,000	體育活動費	105,000	105,000		文康活動費(3,000元*35人)。
877,560	960,280	其他福利費	1,009,700	1,009,700		
			480,000	480,000		職員休假補助費(16,000元*30人)。
			80,000	80,000		聘用人員休假補助費(16,000元*5人)。
			128,000	128,000		子女教育補助。
			59,000	59,000		生育補助。
			262,700	262,700		喪葬補助。
1,134,970	2,688,000	服務費用	4,173,000	4,173,000		
32,242	42,917	郵電費	42,917	42,917		較上年度預算數42,917元，無增減。
18,917	18,917	郵費	18,917	18,917		土地開發協議通知、會議紀錄及民眾案件答復及基金管理等相关郵資。
13,325	24,000	電話費	24,000	24,000		
			12,000	12,000		專線電話費(500元*2部*12個月)。
			12,000	12,000		行動電話費(1,000元*1部*12個月)。
309,805	504,000	旅運費	510,200	510,200		較上年度預算數504,000元，增加6,200元。
		國內旅費	6,200	6,200		出差、受訓等交通費、住宿費等(新增)。
309,805	504,000	其他旅運費	504,000	504,000		上下班交通費(1,200元*35人*12個月)。
13,394	44,271	印刷裝訂與廣告費	43,771	43,771		較上年度預算數44,271元，減少500元。
13,394	44,271	印刷及裝訂費	43,771	43,771		
			40,392	40,392		概(預)算書印刷及裝訂費。
			3,379	3,379		會計帳冊與會計報表等印製費。

臺北都會區大眾捷運系統土地開發基金

管理費用明細表

中華民國114年度

單位：新臺幣元

前年度 決算數	上年度 預算數	科 目	本年度預算數			說 明
			合 計	固定	變動	
91	1,000	棧儲、包裝、代理及 加工費	1,000	1,000		較上年度預算數1,000元， 無增減。
91	1,000	佣金、匯費及手續 費	1,000	1,000		基金定存解約匯入專戶之 匯費。
779,438	1,715,812	專業服務費	3,195,112	3,195,112		較上年度預算數1,715,812元 ，增加1,479,300元。
644,000	800,000	法律事務費	700,000	700,000		法律文件、糾紛及仲裁處 理等諮詢服務費。
17,500	210,000	工程及管理諮詢服 務費	210,000	210,000		基金管理委員會、權益分 配小組及土開基金相關業 務等會議之專家學者出席 費(2,500元*12人*7次)。
		委託考選訓練費	12,300	12,300		員工考選或派員參加國內 外訓練、各項研討會、講 習會等費用(新增)。
94,212	705,812	電腦軟體服務費	2,272,812	2,272,812		系統維護費及套裝軟體費 用。
23,726		其他專業服務費				
	380,000	公關慰勞費	380,000	380,000		較上年度預算數380,000元 ，無增減。
	380,000	公共關係費	380,000	380,000		為開發相關業務協調聯繫 所需之相關經費。
273,804	323,000	材料及用品費	325,000	325,000		
119,905	33,600	使用材料費	33,600	33,600		較上年度預算數33,600元， 無增減。
119,905	33,600	設備零件	33,600	33,600		資訊用品及零組件。
153,899	289,400	用品消耗	291,400	291,400		較上年度預算數289,400元 ，增加2,000元。
72,602	181,800	辦公（事務）用品	184,800	184,800		
			129,600	129,600		職員30人，按每人每月360 元編列。
			7,200	7,200		聘用人員5人，按每人每月 120元編列。
			48,000	48,000		電腦及周邊設備等所需耗 材。
81,297	107,600	其他	106,600	106,600		
			52,920	52,920		電腦設備硬體維護服務費 。

臺北都會區大眾捷運系統土地開發基金

管理費用明細表

中華民國114年度

單位：新臺幣元

前年度 決算數	上年度 預算數	科 目	本年度預算數			說 明
			合 計	固 定	變 動	
			20,000	20,000		辦理土地開發基地權益分配小組審查會議及土開基金相關業務等逾時誤餐餐盒費用及茶水費。
			7,560	7,560		基金管理委員會、土地開發相關法規審查及土開基金相關業務等會議誤餐餐盒費用(120元*63人次)。
			26,120	26,120		辦理交屋會勘之相關誤餐餐盒費用及茶水費。
2,123,541	3,219,000	折舊、折耗及攤銷	4,254,000	4,254,000		
301,102	364,207	不動產、廠房及設備折舊	425,047	425,047		較上年度預算數364,207元，增加60,840元。
265,216	311,958	機械及設備折舊	369,917	369,917		機械及設備折舊。
35,886	52,249	租賃資產折舊	55,130	55,130		租賃資產折舊。
1,822,439	2,854,793	攤銷	3,828,953	3,828,953		較上年度預算數2,854,793元，增加974,160元。
1,822,439	2,854,793	攤銷電腦軟體	3,828,953	3,828,953		電腦軟體資訊系統攤銷。
	10,000	稅捐與規費	10,000	10,000		
	10,000	規費	10,000	10,000		較上年度預算數10,000元，無增減。
	10,000	行政規費	10,000	10,000		繳納政府機關相關規費等。

臺北都會區大眾捷運系統土地開發基金

利息費用明細表

中華民國114年度

單位：新臺幣元

前年度 決算數	上年度 預算數	科 目	本年度預算數			說 明
			合 計	固 定	變 動	
2,817,986	2,436,000	合計	3,104,000	3,104,000		
2,817,986	2,436,000	租金與利息	3,104,000	3,104,000		
2,817,986	2,436,000	利息	3,104,000	3,104,000		較上年度預算數 2,436,000元，增加 668,000元。 一、出租聯合開 發不動產以現金 方式收取承租戶 之押金，依113年 1月1日郵政儲金 匯業局之1年期定 期存款利率 (1.60%)設算利 息費用(約 3,033,490元)。 二、以融資租賃 方式承租之個人 電腦產生之利息 費用(70,510元)。
2,817,986	2,436,000	其他利息	3,104,000	3,104,000		

臺北都會區大眾捷運系統土地開發基金

股（官）息紅利明細表

中華民國114年度

單位：新臺幣元

前年度決算數	上年度預算數	項 目	本年度預算數	說 明
999,859,639	300,000,000	合計	500,000,000	
999,859,639	300,000,000	地方政府所得者	500,000,000	
999,859,639	300,000,000	股（官）息紅利	500,000,000	本年度辦理初期路網之盈餘分配，各股東分得股息紅利為： 1.臺北市政府440,132,595元。 2.新北市政府59,867,405元。 考量捷運各路線自償性經費，為減輕雙市府先行舉借之負擔，本次之盈餘將作為雙市府償還自償性經費之財源。

臺北都會區大眾捷運系統土地開發基金

其他依法分配數明細表

中華民國114年度

單位：新臺幣元

前年度決算數	上年度預算數	項 目	本年度預算數	說 明
1,000,000,000	200,000,000	合計	200,000,000	
1,000,000,000	200,000,000	其他所得者	200,000,000	
1,000,000,000	200,000,000	其他依法分配數	200,000,000	1.依大眾捷運系統新莊線及蘆洲支線財務計畫，自償性經費包含票收收入及聯合開發效益，配合上述計畫，將本路線已實現之土地開發效益辦理償還。 2.依新莊線及蘆洲支線各級政府實際負擔自償性經費之比例，分配土地開發效益，臺北市政府56,900,000元，新北市政府47,700,000元，另原省府為95,400,000元。

計畫名稱	合計	不動產、廠			
		小計	土地	土地改良物	房屋及建築
合計	356,806,000	7,128,000			
專案計畫	349,678,000				
繼續性計畫	343,289,000				
(一) 聯開建物計畫	343,289,000				
1. 臺灣桃園國際機場聯外捷運系統建設(三重站至臺北車站)暨C1/D1土地開發計畫	305,753,000				
2. 三重站(捷6)土地開發計畫	1,000				
3. 松江南京站(捷13)土地開發計畫	7,214,000				
4. 中和高中站(捷6)土地開發計畫	30,319,000				
5. 新店區公所站(捷23)土地開發計畫	1,000				
6. 環狀線Y26站(捷4)土地開發計畫	1,000				
新興計畫	6,389,000				
(一) 聯開建物計畫	6,389,000				
1. 加蚋站(捷9)土地開發計畫	6,389,000				
一般建築及設備計畫	7,128,000	7,128,000			
一次性項目	7,128,000	7,128,000			

系統土地開發基金

良擴充明細表

114年度

單位：新臺幣元

房及設備					投資性 不動產	備註
機械及設備	交通及 運輸設備	什項設備	租賃資產	租賃權 益改良		
6,514,000			614,000		349,678,000	
					349,678,000	
					343,289,000	
					343,289,000	
					305,753,000	
					1,000	
					7,214,000	
					30,319,000	
					1,000	
					1,000	
					6,389,000	
					6,389,000	
					6,389,000	
6,514,000			614,000			
6,514,000			614,000			

臺北都會區大眾捷運系統土地開發基金

固定資產建設改良擴充明細表內容

中華民國114年度

單位：新臺幣元

總帳科目	計畫名稱	單位	數量	單價	金額	備註 (含規格或說明)
合計					356,806,000	
專案計畫					349,678,000	
繼續性計畫					343,289,000	
(一) 聯開建物計畫					343,289,000	
投資性不動產					343,289,000	
	1.臺灣桃園國際機場聯外 捷運系統建設(三重站至臺北 車站)暨C1/D1土地開發 計畫				305,753,000	本計畫經議會審定修正 期程為95-121年度之 連續性工程，全程總 工程經費(含利息資本 化部分)為 42,457,648,835元，其中 交通部鐵道局(原高 鐵局)負擔 10,203,309,362元，投資 人負擔7,758,731,668元 ，本基金負擔 24,495,607,805元，除以前 年度預算數 10,399,828,655元，其中 以前年度不予保留 209,983,336元，本年度 續編列305,753,000元， 餘14,000,009,486元編列 於以後年度，各年度 資金需求詳如繼續性 計畫分年資金需求表 。
		式	1	57,835,349	57,835,349	本年度所需工程費
		式	1	2,030,810	2,030,810	技術顧問服務費-土木 建築工程。
		式	1	197,211,802	197,211,802	技術顧問服務費-機電 系統工程。
		式	1	34,922,039	34,922,039	地下段施工費。
		式	1	13,753,000	13,753,000	工程管理費。
		式	1	13,753,000	13,753,000	工務行政費。
	2.三重站(捷6)土地開發計 畫				1,000	本計畫經議會審定修 正時程為109-114年度 ，計畫總經費經修正 為478,898,000元，惟開 發案因市場大環境缺 工缺料影響致工期延 後，預估114年12月方 能取得使用執照，115 年6月完成交屋，故配 合實際辦理期程修正 起訖年度為109-115年 度，除以前年度預算 數327,515,000元，本年 度續編列1,000元，

臺北都會區大眾捷運系統土地開發基金

固定資產建設改良擴充明細表內容

中華民國114年度

單位：新臺幣元

總帳科目	計畫名稱	單位	數量	單價	金額	備註 (含規格或說明)
	3.松江南京站(捷13)土地開發計畫	年	1	1,000	1,000	餘151,382,000元編列於以後年度，各年度資金需求詳如繼續性計畫分年資金需求表。
					7,214,000	本年度所需工程費 1,000 建造成本。
	4.中和高中站(捷6)土地開發計畫	年	1	7,214,000	7,214,000	本計畫期程為111-114年度，計畫總經費為45,085,000元，惟因地政測量及臨時用電申請作業致工期延後，預估115年5月方能取得使用執照，115年11月完成交屋，故配合實際辦理期程修正起迄年度為111-115年度，除以前年度預算數31,560,000元，本年度續編列7,214,000元，餘6,311,000元編列於以後年度，各年度資金需求詳如繼續性計畫分年資金需求表。
					30,319,000	本年度所需工程費 7,214,000 建造成本第3期款。
	5.新店區公所站(捷23)土地開發計畫	年	1	24,646,000	24,646,000	本計畫期程原為112-116年度，計畫總經費為46,570,000元，經修正為112-114年度，計畫總經費為59,464,000元，除以前年度預算數29,145,000元，本年度編列最後一年經費30,319,000元，各年度資金需求詳如繼續性計畫分年資金需求表。
		年	1	5,673,000	5,673,000	本年度所需工程費 30,319,000 建造成本第3、4期及第1、2期差額款。
		年	1	1,000	1,000	購買畸零樓地板面積找補款。
					1,000	本計畫期程為113-117年度，計畫總經費為80,372,000元，除以前年度預算數20,620,000元，本年度續編列1,000元，餘59,751,000元編列於以後年度，

臺北都會區大眾捷運系統土地開發基金

固定資產建設改良擴充明細表內容

中華民國114年度

單位：新臺幣元

總帳科目	計畫名稱	單位	數量	單價	金額	備註 (含規格或說明)
新興計畫 投資性不動產	6.環狀線Y26站(捷4)土地開發計畫	年	1	1,000	1,000	各年度資金需求詳如繼續性計畫分年資金需求表。
					1,000	本年度所需工程費
	6.環狀線Y26站(捷4)土地開發計畫	年	1	1,000	1,000	建造成本。
					1,000	本計畫期程為113-117年度，計畫總經費為51,890,000元，除以前年度預算數12,453,000元，本年度編列1,000元，餘39,436,000元編列於以後年度，各年度資金需求詳如繼續性計畫分年資金需求表。
	(一) 聯開建物計畫	年	1	1,000	1,000	本年度所需工程費
					1,000	建造成本。
	1.加納站(捷9)土地開發計畫	年	1	6,389,000	6,389,000	
					6,389,000	
	1.加納站(捷9)土地開發計畫	年	1	6,389,000	6,389,000	本計畫期程為114-116年度，計畫總經費為26,620,000元，本年度編列6,389,000元，餘20,231,000元編列於以後年度，各年度資金需求詳如新興計畫分年資金需求表。
					6,389,000	本年度所需工程費
一般建築及設備計畫 一次性項目 機械及設備	1.網路及資訊周邊設備	年	1	6,389,000	6,389,000	建造成本第1期款。
					(26,620,000)	總工程經費明細如下：
1.網路及資訊周邊設備	式	1	26,620,000	26,620,000	建造成本。	
				7,128,000		
2.空調設備	年	1	144,000	7,128,000		
				6,514,000		
2.空調設備	式	1	6,370,000	144,000	汰換及新購網路及資訊周邊設備。	
				6,370,000	汰換開發大樓本局管有公有不動產之空調設備，視實際各基地空調設備使用狀況，就超過使用年限、不堪維修之設備予以更新，以加強空調效能及公有不動產出租品質。	

臺北都會區大眾捷運系統土地開發基金

固定資產建設改良擴充明細表內容

中華民國114年度

單位：新臺幣元

總 帳 科 目	計 畫 名 稱	單 位	數 量	單 價	金 額	備 註 (含規格或說明)
租賃資產	1.個人電腦	臺	20	30,670	614,000	個人電腦租賃費(30,670元*20部)。 調整預算編列至千元，增列進位數600元。
		式	1	600	600	

臺北都會區大眾捷運系統土地開發基金

增加無形資產明細表

中華民國114年度

單位：新臺幣元

前年度 決算數	上年度 預算數	科目及 項目名稱	金額	說明
2,307,114	4,920,000	合計	2,478,000	
		電腦軟體	2,478,000	
		1.委託資訊服務	2,478,000	一、開發大樓不動產管理系統擴充案2,178,000元。 二、房屋網系統功能擴充案300,000元。

臺北都會區大眾捷運系統土地開發基金

長期債務舉借及償還明細表

中華民國114年度

單位：新臺幣元

借(還)款項目	債權人	借款年度	償還時間		本年度舉借數	本年度償還數	說 明
			起	止			
合計					4,576,200,000	4,400,000,000	
國內借款					4,576,200,000	4,400,000,000	
金融機構		113	11501	11512			113年度舉借兩年期債務，故114年度無舉借及償還數。
金融機構		114	11601	11612	4,576,200,000		係為支應「臺灣桃園國際機場聯外捷運系統建設(三重站至臺北車站)暨C1/D1土地開發計畫」工程經費所需。
各種基金	臺北市臺北都會區捷運固定資產重置基金	113	11401	11412		4,400,000,000	係為支應「臺灣桃園國際機場聯外捷運系統建設(三重站至臺北車站)暨C1/D1土地開發計畫」工程經費所需。

債務項目	借款年度	償還期間		預計債務餘額
		起	止	
合計				8,102,400,000
臺灣桃園國際機場聯外捷運系統建設(三重站至臺北車站)暨C1/D1土地開發計畫	113	11501	11512	7,926,200,000
臺灣桃園國際機場聯外捷運系統建設(三重站至臺北車站)暨C1/D1土地開發計畫	114	11601	11612	176,200,000

系統土地開發基金

餘額明細表

114年度

單位：新臺幣元

償還財源			備註
營運資金	出售資產	其他	
		8,102,400,000	
		7,926,200,000	外借資金。
		176,200,000	外借資金。

項 目	期 初 資 本 額		本 年 度 增 減 額	
	實收資本	預收資本	現 金	轉 帳
合計	20,677,835,000			
地方政府資本	20,677,835,000			
省府投資	557,928			
新北市政府投資	78,514,484			
臺北市政府投資	20,598,762,588			

備註: 1.本基金係由新北市政府與本府簽訂「臺北都會區大眾捷運系統土地開發基金投資協議書」共同出資所成立，期初資本額之實收資本包含現金471,644,832元(原始出資)及實物作價20,206,190,168元，分述如下：

(1)現金部分包含本府投資392,572,420元、省府投資557,928元、新北市政府投資78,514,484元。

(2)實物作價部分係主管機關取得獎勵樓地板面積之土地持分及捷運特別預算取得之交通用地參與聯合開發分回本基金。

2.茲因現金出資額包含原省府投資款557,928元，此部分尚待本府與新北市政府協議帳務處理方式，故暫先列帳於本府資本額項下，俟雙市府協議並取得共識後，再行依協調結果辦理調整事宜。

系統土地開發基金

股額明細表

114年度

單位：新臺幣元

期 末 資 本 額				
實收資本				預收資本
股 數	每股金額(元)	金 額	%	
		20,677,835,000	100.00	
		20,677,835,000	100.00	
		557,928	0.00	
		78,514,484	0.38	
		20,598,762,588	99.62	

本 頁 空 白

臺北都會區大眾捷運系統土地開發基金

資產負債預計表

中華民國114年12月31日

單位：新臺幣千元

112年(前年) 12月31日 決算數	科 目	114年12月31日 預計數	113年12月31日 預計數	比 較 增減(-)數
45,436,178	資產合計	47,007,873	46,425,880	581,993
45,436,178	資產	47,007,873	46,425,880	581,993
18,458,806	流動資產	18,523,348	17,949,439	573,909
6,709,560	現金	7,742,043	7,168,134	573,909
6,709,560	銀行存款	7,742,043	7,168,134	573,909
9,920,000	流動金融資產	9,920,000	9,920,000	
9,920,000	其他金融資產－流動	9,920,000	9,920,000	
48,815	應收款項	48,815	48,815	
4,385	應收帳款	4,385	4,385	
44,231	應收利息	44,231	44,231	
199	其他應收款	199	199	
968,313	存貨			
968,313	商（藥）品存貨			
812,117	預付款項	812,490	812,490	
812,117	留抵稅額	812,490	812,490	
19,310	不動產、廠房及設備	24,194	21,314	2,880
17,964	機械及設備	22,695	19,878	2,817
30,939	機械及設備	42,488	35,974	6,514
12,975	累計折舊－機械及設備	19,793	16,096	3,697
1	什項設備			
70	什項設備	70	70	
70	累計折舊－什項設備	70	70	
1,345	租賃資產	1,499	1,436	63
2,153	租賃資產	3,381	2,767	614
808	累計折舊－租賃資產	1,882	1,331	551
24,110,772	投資性不動產	25,741,178	25,605,070	136,108
14,356,302	投資性不動產	14,929,553	15,143,123	-213,570
16,422,016	投資性不動產	17,390,329	17,390,329	
2,065,714	累計折舊－投資性不動產	2,460,776	2,247,206	213,570
9,754,470	建造中之投資性不動產	10,811,625	10,461,947	349,678
9,754,470	建造中之投資性不動產	10,811,625	10,461,947	349,678
12,425	無形資產及礦產資源	13,139	14,490	-1,351
12,425	無形資產及礦產資源	13,139	14,490	-1,351

臺北都會區大眾捷運系統土地開發基金

資產負債預計表

中華民國114年12月31日

單位：新臺幣千元

112年(前年) 12月31日 決算數	科 目	114年12月31日 預計數	113年12月31日 預計數	比 較 增減(-)數
12,425	電腦軟體	5,741	9,570	-3,829
	發展中之無形資產	7,398	4,920	2,478
2,834,866	其他資產	2,706,014	2,835,567	-129,553
2,834,866	什項資產	2,706,014	2,835,567	-129,553
2,372	催收款項	2,372	2,372	
2,832,495	暫付及待結轉帳項	2,703,642	2,833,195	-129,553
45,436,178	負債及業主權益合計	47,007,873	46,425,880	581,993
12,705,370	負債	13,224,647	13,048,438	176,209
4,839,515	流動負債	4,824,382	4,824,374	8
4,400,417	短期債務	4,400,504	4,400,496	8
4,400,000	短期借款	4,400,000	4,400,000	
417	應付到期長期負債	504	496	8
164,352	應付款項	149,132	149,132	
11,177	應付帳款			
9,999	應付代收款	9,999	9,999	
77,381	應付費用	73,338	73,338	
65,795	應付股(官)息紅利	65,795	65,795	
274,746	預收款項	274,746	274,746	
274,746	預收收入	274,746	274,746	
7,568,886	長期負債	8,103,297	7,927,096	176,201
7,568,886	長期債務	8,103,297	7,927,096	176,201
7,568,000	長期借款	8,102,400	7,926,200	176,200
886	應付租賃款	897	896	1
296,968	其他負債	296,968	296,968	
296,968	什項負債	296,968	296,968	
262,264	存入保證金	262,264	262,264	
34,705	暫收及待結轉帳項	34,704	34,704	
32,730,809	權益	33,783,226	33,377,442	405,784
20,677,835	資本	20,677,835	20,677,835	
20,677,835	資本	20,677,835	20,677,835	
20,677,835	資本	20,677,835	20,677,835	
12,052,973	保留盈餘(或累積虧損)	13,105,391	12,699,607	405,784
33,067	已指撥保留盈餘	33,067	33,067	

臺北都會區大眾捷運系統土地開發基金

資產負債預計表

中華民國114年12月31日

單位：新臺幣千元

112年(前年) 12月31日 決算數	科 目	114年12月31日 預計數	113年12月31日 預計數	比 較 增減(-)數
33,067	法定公積	33,067	33,067	
12,019,906	未指撥保留盈餘	13,072,324	12,666,540	405,784
12,019,906	累積盈餘	13,072,324	12,666,540	405,784

註：信託代理與保證資產(負債)前年度決算數4,089,112,709元，上年度調整後預計數3,265,642,679元，本年度預計數3,997,225,187元

臺北都會區大眾捷運

各項費用

中華民國

前年度 決算數	上年度 預算數	總分類帳科目		合計	投資性不動產費用
		用途別科目			
732,187,861	514,515,000	合計		554,602,000	448,160,000
109,998,232	132,453,000	用人費用		138,019,000	49,705,000
64,647,917	78,315,360	正式員額薪資		81,710,640	29,734,920
64,647,917	78,315,360	職員薪金		81,710,640	29,734,920
8,305,641	8,788,656	臨時人員薪資		9,124,932	2,816,160
8,305,641	8,788,656	聘用人員薪金		9,124,932	2,816,160
3,181,462	5,455,595	加班誤餐費		5,660,775	2,137,970
694,399	975,875	延長工時加班費		975,875	453,250
2,487,063	4,479,720	未休假加班費		4,684,900	1,684,720
16,254,955	19,265,985	獎金		20,393,093	7,428,098
7,571,485	9,187,233	考核獎金		9,843,396	3,631,463
8,683,470	10,078,752	其他獎金		10,549,697	3,796,635
7,182,704	8,760,276	退休及卹償金		9,173,160	3,353,616
7,182,704	8,760,276	職員退休及離職金		9,173,160	3,353,616
10,425,553	11,867,128	福利費		11,956,400	4,234,236
6,895,097	7,837,188	分擔員工保險費		8,177,700	2,909,136
442,717	431,500	傷病醫藥費		457,000	144,000
178,000	300,000	體育活動費		300,000	108,000
2,909,739	3,298,440	其他福利費		3,021,700	1,073,100
45,472,396	45,903,000	服務費用		47,562,000	38,104,000
796,312	107,661	水電費		97,940	97,940
684,114	54,551	工作場所電費		48,844	48,844
112,198	53,110	工作場所水費		49,096	49,096
561,644	457,317	郵電費		557,317	368,000
539,899	415,317	郵費		515,317	350,000
21,745	42,000	電話費		42,000	18,000
896,542	1,440,000	旅運費		1,458,600	524,600
898		國內旅費		18,600	6,200
895,644	1,440,000	其他旅運費		1,440,000	518,400
13,394	232,865	印刷裝訂與廣告費		231,978	141,707
13,394	148,865	印刷及裝訂費		147,978	57,707
	84,000	廣告費		84,000	84,000

系統土地開發基金

彙計表

114年度

單位：新臺幣元

業務費用	管理費用	利息費用			
46,483,000	56,855,000	3,104,000			
40,221,000	48,093,000				
23,864,760	28,110,960				
23,864,760	28,110,960				
2,788,548	3,520,224				
2,788,548	3,520,224				
1,622,040	1,900,765				
247,160	275,465				
1,374,880	1,625,300				
5,719,856	7,245,139				
2,626,692	3,585,241				
3,093,164	3,659,898				
2,662,644	3,156,900				
2,662,644	3,156,900				
3,563,152	4,159,012				
2,409,252	2,859,312				
128,000	185,000				
87,000	105,000				
938,900	1,009,700				
5,285,000	4,173,000				
146,400	42,917				
146,400	18,917				
	24,000				
423,800	510,200				
6,200	6,200				
417,600	504,000				
46,500	43,771				
46,500	43,771				

臺北都會區大眾捷運

各項費用

中華民國

前年度 決算數	上年度 預算數	總分類帳科目		合計	投資性不動產費用
		用途別科目			
11,094,117	16,583,653	修理保養與保固費		17,156,479	17,156,479
7,988,307	10,159,653	一般房屋修護費		11,645,479	11,645,479
91,900	2,500,000	其他建築修護費		2,500,000	2,500,000
3,013,910	3,924,000	機械及設備修護費		3,011,000	3,011,000
3,925,902	3,974,313	保險費		4,669,793	4,669,793
3,925,902	3,974,313	一般房屋保險費		4,669,793	4,669,793
2,276,181	544,379	棧儲、包裝、代理及加工費		487,181	486,181
2,276,090	511,039	公證費		453,841	453,841
91	33,340	佣金、匯費及手續費		33,340	32,340
25,908,304	22,182,812	專業服務費		22,522,712	14,659,300
4,249,312	5,407,000	法律事務費		4,867,000	560,000
4,702,926	2,210,000	工程及管理諮詢服務費		1,989,000	1,000,000
14,000	20,000	講課鐘點及稿費		20,000	
94,212	705,812	委託考選訓練費		36,900	12,300
16,847,854	13,840,000	電腦軟體服務費		2,272,812	
		其他專業服務費		13,337,000	13,087,000
	380,000	公關慰勞費		380,000	
	380,000	公共關係費		380,000	
7,167,529	1,022,000	材料及用品費		1,040,000	298,000
181,847	86,000	使用材料費		96,000	34,800
181,847	86,000	設備零件		96,000	34,800
452,594	936,000	用品消耗		944,000	263,200
188,782	522,560	辦公（事務）用品		531,560	180,800
	16,800	報章雜誌		16,800	12,200
263,812	396,640	其他		395,640	70,200
6,533,088		商品			
6,533,088		商品			
2,817,986	2,436,000	租金與利息		3,104,000	
2,817,986	2,436,000	利息		3,104,000	
2,817,986	2,436,000	其他利息		3,104,000	
419,591,512	187,990,000	折舊、折耗及攤銷		221,647,000	216,883,000
3,014,185	3,643,116	不動產、廠房及設備折舊		4,248,062	3,313,015

系統土地開發基金

彙計表

114年度

單位：新臺幣元

業務費用	管理費用	利息費用			
	1,000				
	1,000				
4,668,300	3,195,112				
3,607,000	700,000				
779,000	210,000				
20,000					
12,300	12,300				
	2,272,812				
250,000					
	380,000				
	380,000				
417,000	325,000				
27,600	33,600				
27,600	33,600				
389,400	291,400				
165,960	184,800				
4,600					
218,840	106,600				
		3,104,000			
		3,104,000			
		3,104,000			
510,000	4,254,000				
510,000	425,047				

臺北都會區大眾捷運

各項費用

中華民國

前年度 決算數	上年度 預算數	總分類帳科目		合計	投資性不動產費用
		用途別科目			
2,655,339	3,120,630	機械及設備折舊		3,696,763	2,883,002
358,846	522,486	租賃資產折舊		551,299	430,013
414,754,888	181,492,091	投資性不動產折舊		213,569,985	213,569,985
414,754,888	181,492,091	投資性不動產折舊		213,569,985	213,569,985
1,822,439	2,854,793	攤銷		3,828,953	
1,822,439	2,854,793	攤銷電腦軟體		3,828,953	
139,231,579	138,251,000	稅捐與規費		138,172,000	138,112,000
37,667,574	37,863,562	土地稅		37,663,307	37,663,307
37,667,574	37,863,562	一般土地地價稅		37,663,307	37,663,307
101,491,105	100,277,438	房屋稅		100,398,693	100,398,693
101,491,105	100,277,438	一般房屋稅		100,398,693	100,398,693
72,900	110,000	規費		110,000	50,000
72,900	110,000	行政規費		110,000	50,000
277,821		損失與賠償給付			
277,821		各項損失			
268,075		呆帳及保證損失			
9,746		資產損失			
7,630,806	6,460,000	其他		5,058,000	5,058,000
7,630,806	6,460,000	其他費用		5,058,000	5,058,000
7,630,806	6,460,000	其他		5,058,000	5,058,000

系統土地開發基金

彙計表

114年度

單位：新臺幣元

業務費用	管理費用	利息費用			
443,844	369,917				
66,156	55,130				
	3,828,953				
	3,828,953				
50,000	10,000				
50,000	10,000				
50,000	10,000				

臺北都會區大眾捷運系統土地開發基金

員工人數彙計表

中華民國114年度

單位：人

科 目	上年度預計數			本年度增減數			本年度預計數			增減原因
	國內部分	國外部分	合計	國內部分	國外部分	合計	國內部分	國外部分	合計	
合計	100		100				100		100	
營業總支出部分	100		100				100		100	
行銷及業務部分	65		65				65		65	
正式職員	57		57				57		57	
臨時職員	8		8				8		8	
管理部分	35		35				35		35	
正式職員	30		30				30		30	
臨時職員	5		5				5		5	

註：本表臨時職員係指奉准有案之約聘僱人員。

本 頁 空 白

臺北都會區大眾捷運

用人費用

中華民國

科目	合計	正式員額 薪資	臨時人員 薪資	加班誤餐費	津貼	獎金		
						績效獎金	考核獎金	其他獎金
合計	138,019,000	81,710,640	9,124,932	5,660,775			9,843,396	10,549,697
營業總支出部分	138,019,000	81,710,640	9,124,932	5,660,775			9,843,396	10,549,697
投資性不動 產費用	49,705,000	29,734,920	2,816,160	2,137,970			3,631,463	3,796,635
職員	49,705,000	29,734,920	2,816,160	2,137,970			3,631,463	3,796,635
業務費用	40,221,000	23,864,760	2,788,548	1,622,040			2,626,692	3,093,164
職員	40,221,000	23,864,760	2,788,548	1,622,040			2,626,692	3,093,164
管理費用	48,093,000	28,110,960	3,520,224	1,900,765			3,585,241	3,659,898
職員	48,093,000	28,110,960	3,520,224	1,900,765			3,585,241	3,659,898

系統土地開發基金

彙計表

114年度

單位：新臺幣元

退休及卹償金		資遣費	福 利 費					提繳工資 墊償費用	
退休及離職 金	卹償金		分 擔 保險費	傷 病 醫藥費	提 撥 福利金	體 育 活動費	分攤輔助 建屋貸款 等利息		其 他 福利費
9,173,160			8,177,700	457,000		300,000		3,021,700	
9,173,160			8,177,700	457,000		300,000		3,021,700	
3,353,616			2,909,136	144,000		108,000		1,073,100	
3,353,616			2,909,136	144,000		108,000		1,073,100	
2,662,644			2,409,252	128,000		87,000		938,900	
2,662,644			2,409,252	128,000		87,000		938,900	
3,156,900			2,859,312	185,000		105,000		1,009,700	
3,156,900			2,859,312	185,000		105,000		1,009,700	

臺北都會區大眾捷運

聘用及約僱

中華民國

區分及職稱	人數	擔任工作	聘用或約僱 起訖期間	薪點	年需經費
合計	13				11,927,141
聘用人員小計	13				11,927,141
專業人員	8				7,497,153
規劃師	1	辦理土地開發業務	114.1.1--114.12.31	488	1,091,733
助理規劃師	1	辦理土地開發業務	114.1.1--114.12.31	440	987,924
高級規劃師	1	辦理土地開發業務	114.1.1--114.12.31	520	1,159,332
助理規劃師	1	辦理土地開發業務	114.1.1--114.12.31	440	987,924
業務員	3	辦理土地開發業務	114.1.1--114.12.31	360	2,452,680
業務員	1	辦理土地開發業務	114.1.1--114.12.31	360	817,560
技術人員	5				4,429,988
技術員	2	辦理土地開發業務	114.1.1--114.12.31	392	1,771,995
技術員	3	辦理土地開發業務	114.1.1--114.12.31	392	2,657,993

系統土地開發基金

人員明細表

114年度

單位：新臺幣元

小計	月 支				經費來源 及其科目
	折合 金額	勞保 保險費	健康 保險費	離職 儲金	
82,206	70,174	4,299	3,523	4,210	投資性不動產費用
74,418	63,272	4,263	3,087	3,796	業務費用
87,264	74,776	4,299	3,702	4,487	管理費用
74,418	63,272	4,263	3,087	3,796	管理費用
184,977	155,304	12,660	7,695	9,318	管理費用
61,659	51,768	4,220	2,565	3,106	投資性不動產費用
133,574	112,738	8,478	5,594	6,764	投資性不動產費用
200,361	169,107	12,717	8,391	10,146	業務費用

資產折舊

中華民國

項 目	合 計	不動產、		
		土地改良物	房屋及建築	機械及設備
前年度決算資產原值	16,455,178			30,939
上年度預計新增資產原值	973,962			5,035
本年度預計新增資產原值	7,128			6,514
資產重估增值額				
累計減損數				
本年度(12月底止)資產總額	17,436,268			42,488
折舊方法				直線法
折舊率				8.70
本年度應提折舊額	217,818			3,697
投資性不動產費用	216,883			2,883
業務費用	510			444
管理費用	425			370

註：預算數細數之和與總數或略有出入，係四捨五入關係。

系統土地開發基金

明細表

114年度

單位：新臺幣千元

廠房及設備				投資性不動產	其他
交通及運輸設備	什項設備	租賃資產	租賃權益改良		
	70	2,153		16,422,016	
		614		968,313	
		614			
	70	3,381		17,390,329	
	直線法	直線法		直線法	
		16.31		1.23	
		551		213,570	
		430		213,570	
		66			
		55			

臺北都會區大眾捷運系統土地開發基金

繳納各項稅捐與規費彙計表

中華民國114年度

單位：新臺幣千元

項 目	合 計		營 業 總支出部分		資本支出部分		代徵部分	
	中央 政府	地方 政府	中央 政府	地方 政府	中央 政府	地方 政府	中央 政府	地方 政府
合計		138,172		138,172				
土地稅		37,663		37,663				
一般土地地價稅		37,663		37,663				
房屋稅		100,399		100,399				
一般房屋稅		100,399		100,399				
規費		110		110				
行政規費		110		110				

註：預算數細數之和與總數或略有出入，係四捨五入關係。

臺北都會區大眾捷運系統土地開發基金

5年來主要營運項目量值明細表

中華民國114年度

單位：新臺幣千元

年度及項目	單位	營運量	平均利(費)率%	營運值
(本)年度預算數				
銷貨收入(建物出售收入)	坪			
投資性不動產收入(建物租金收入)	坪	1,306,094.71	1,059.78	1,384,179
(上)年度預算數				
銷貨收入(建物出售收入)	坪			
投資性不動產收入(建物租金收入)	坪	1,299,713.28	1,054.29	1,370,276
(前)年度決算數				
銷貨收入(建物出售收入)	坪	33.33	927,318.66	30,908
投資性不動產收入(建物租金收入)	坪	1,303,202.34	970.56	1,264,837
(111)年度決算數				
銷貨收入(建物出售收入)	坪	150.25	963,821.54	144,814
投資性不動產收入(建物租金收入)	坪	1,215,932.33	827.56	1,006,258
(110)年度決算數				
銷貨收入(建物出售收入)	坪	3,333.76	784,981.76	2,616,941
投資性不動產收入(建物租金收入)	坪	1,094,011.51	811.66	887,969

臺北都會區大眾捷運

繼續性計畫分

中華民國

計畫、項目 及計畫期間	計畫內容	全程計畫 總金額	分 年	
			以前年度 預算數	114年度
合計		25,211,316,805	10,611,138,319	343,289,000
固定資產建設改良擴充		25,211,316,805	10,611,138,319	343,289,000
專案計畫		25,211,316,805	10,611,138,319	343,289,000
(一) 聯開建物計畫		25,211,316,805	10,611,138,319	343,289,000
1. 臺灣桃園國際機場聯外捷運系統建設(三重站至臺北車站)暨C1/D1土地開發計畫(95-121年度)	捷運機場線建設工程經費暨C1/D1土地開發	24,495,607,805	10,189,845,319	305,753,000
2. 三重站(捷6)土地開發計畫(109-115年度)	興建聯合開發大樓	478,898,000	327,515,000	1,000
3. 中和高中站(捷6)土地開發計畫(112-114年度)	興建聯合開發大樓	59,464,000	29,145,000	30,319,000
4. 松江南京站(捷13)土地開發計畫(111-115年度)	興建聯合開發大樓	45,085,000	31,560,000	7,214,000
5. 新店區公所站(捷23)土地開發計畫(113-117年度)	興建聯合開發大樓	80,372,000	20,620,000	1,000
6. 環狀線Y26站(捷4)土地開發計畫(113-117年度)	興建聯合開發大樓	51,890,000	12,453,000	1,000

系統土地開發基金

年資金需求表

114年度

單位：新臺幣元

資 金 需 求 表					備 註
115年度	116年度	117年度	118年度	119年度以後	
1,429,919,000	4,223,085,486	7,222,628,000	439,129,000	942,128,000	
1,429,919,000	4,223,085,486	7,222,628,000	439,129,000	942,128,000	
1,429,919,000	4,223,085,486	7,222,628,000	439,129,000	942,128,000	
1,429,919,000	4,223,085,486	7,222,628,000	439,129,000	942,128,000	
1,230,223,000	4,202,290,486	7,186,239,000	439,129,000	942,128,000	
151,382,000					
6,311,000					
25,399,000	12,492,000	21,860,000			
16,604,000	8,303,000	14,529,000			

臺北都會區大眾捷運

新興計畫分年

中華民國

計畫、項目 及計畫期間	計畫內容	全程計畫 總金額	分 年	
			114年度	115年度
合計		26,620,000	6,389,000	17,569,000
固定資產建設改良擴充		26,620,000	6,389,000	17,569,000
專案計畫		26,620,000	6,389,000	17,569,000
(一) 聯開建物計畫		26,620,000	6,389,000	17,569,000
1.加蚋站(捷9)土地開發計畫 (114-116年度)	興建聯合開發大樓	26,620,000	6,389,000	17,569,000

系統土地開發基金

資金需求表

114年度

單位：新臺幣元

資 金 需 求 表				備 註
116年度	117年度	118年度	119年度以後	
2,662,000				
2,662,000				
2,662,000				
2,662,000				
2,662,000				

臺北都會區大眾捷運

固定資產建設改良擴

中華民國

計 畫 名 稱	合 計		小 計	
	金 額	%	金 額	%
合計	356,806,000	100.00	51,053,000	100.00
專案計畫	349,678,000	98.00	43,925,000	86.04
繼續性計畫	343,289,000	96.21	37,536,000	73.52
(一) 聯開建物計畫	343,289,000	96.21	37,536,000	73.52
1.臺灣桃園國際機場聯外捷運系統建設(三重站至臺北車站)暨C1/D1土地開發計畫	305,753,000	85.69		
2.三重站(捷6)土地開發計畫	1,000	0.00	1,000	0.00
3.松江南京站(捷13)土地開發計畫	7,214,000	2.02	7,214,000	14.13
4.中和高中站(捷6)土地開發計畫	30,319,000	8.50	30,319,000	59.39
5.新店區公所站(捷23)土地開發計畫	1,000	0.00	1,000	0.00
6.環狀線Y26站(捷4)土地開發計畫	1,000	0.00	1,000	0.00
新興計畫	6,389,000	1.79	6,389,000	12.51
(一) 聯開建物計畫	6,389,000	1.79	6,389,000	12.51
1.加蚋站(捷9)土地開發計畫	6,389,000	1.79	6,389,000	12.51
一般建築及設備計畫	7,128,000	2.00	7,128,000	13.96
一次性項目	7,128,000	2.00	7,128,000	13.96
機械及設備	6,514,000	1.83	6,514,000	12.76
租賃資產	614,000	0.17	614,000	1.20

系統土地開發基金

充資金來源明細表

114年度

單位：新臺幣元

自 有 資 金				外 借 資 金			
營運資金	出售 不適用 資產	增資	其他	小 計		國內 借款	國外 借款
				金額	%		
51,053,000				305,753,000	100.00	305,753,000	
43,925,000				305,753,000	100.00	305,753,000	
37,536,000				305,753,000	100.00	305,753,000	
37,536,000				305,753,000	100.00	305,753,000	
				305,753,000	100.00	305,753,000	
1,000							
7,214,000							
30,319,000							
1,000							
1,000							
6,389,000							
6,389,000							
6,389,000							
7,128,000							
7,128,000							
6,514,000							
614,000							

臺北都會區大眾捷運
固定資產建設改良擴充

中華民國

計畫名稱	全部計畫						
	投資總額	資金來源					外借資金
		自有資金				其他	
		營運資金	出售不適用資產	增資			
合計	25,245,064,805	749,457,000				24,495,607,805	
專案計畫	25,237,936,805	742,329,000				24,495,607,805	
繼續性計畫	25,211,316,805	715,709,000				24,495,607,805	
(一) 聯開建物計畫	25,211,316,805	715,709,000				24,495,607,805	
臺灣桃園國際機場聯外捷運系統建設(三重站至臺北車站)暨C1/D1土地開發計畫	24,495,607,805					24,495,607,805	
三重站(捷6)土地開發計畫	478,898,000	478,898,000					
松江南京站(捷13)土地開發計畫	45,085,000	45,085,000					
中和高中站(捷6)土地開發計畫	59,464,000	59,464,000					
新店區公所站(捷23)土地開發計畫	80,372,000	80,372,000					
環狀線Y26站(捷4)土地開發計畫	51,890,000	51,890,000					
新興計畫	26,620,000	26,620,000					
(一) 聯開建物計畫	26,620,000	26,620,000					
加蚋站(捷9)土地開發計畫	26,620,000	26,620,000					
一般建築及設備計畫	7,128,000	7,128,000					
一次性項目	7,128,000	7,128,000					
機械及設備	6,514,000	6,514,000					
租賃資產	614,000	614,000					

系統土地開發基金

計畫預期進度明細表

114年度

單位：新臺幣元

全 部 計 畫					預 算 數			
目標能量	進度起訖年月	資金成本率	現值報酬率	收回年限	本年度		截至本年度累計	
					金額	占全部計畫%	金額	占全部計畫%
提升聯合開發業務執行效率	95.01-121.12				356,806,000	1.41	10,967,944,319	43.45
					349,678,000	1.39	10,960,816,319	43.43
					343,289,000	1.36	10,954,427,319	43.45
					343,289,000	1.36	10,954,427,319	43.45
					305,753,000	1.25	10,495,598,319	42.85
提升聯合開發業務執行效率	109.01-115.12				1,000	0.00	327,516,000	68.39
提升聯合開發業務執行效率	111.01-115.12				7,214,000	16.00	38,774,000	86.00
提升聯合開發業務執行效率	112.01-114.12				30,319,000	50.99	59,464,000	100.00
提升聯合開發業務執行效率	113.01-117.12				1,000	0.00	20,621,000	25.66
提升聯合開發業務執行效率	113.01-117.12				1,000	0.00	12,454,000	24.00
提升聯合開發業務執行效率	114.01-116.12				6,389,000	24.00	6,389,000	24.00
					6,389,000	24.00	6,389,000	24.00
					6,389,000	24.00	6,389,000	24.00
					7,128,000	100.00	7,128,000	100.00
					7,128,000	100.00	7,128,000	100.00
提高業務效能	114.01-114.12				6,514,000	100.00	6,514,000	100.00
提高業務效能	114.01-114.12				614,000	100.00	614,000	100.00

臺北都會區大眾捷運
繼續性計畫分年資金
中華民國

計畫、項目 及計畫期間	計畫內容	全程計畫 總金額	分 年	
			以前年度預算數	114年度
合計		24,495,607,805	10,189,845,319	305,753,000
投資性不動產		24,495,607,805	10,189,845,319	305,753,000
臺灣桃園國際機場聯外捷運 系統建設（三重站至臺北車 站）暨C1/D1土地開發計畫 (95.01~121.12)		24,495,607,805	10,189,845,319	305,753,000
土地	臺灣桃園機場捷運線工	175,027,412	175,027,412	
土地補償	程購地及拆遷補償	170,535,593	170,535,593	
房屋補償		3,794,499	3,794,499	
工作費		697,320	697,320	
房屋及建築		24,320,580,393	10,014,817,907	305,753,000
工程細部設計	臺灣桃園機場捷運線工	150,179,781	90,313,622	59,866,159
技術顧問服務	程細部設計費	150,179,781	90,313,622	59,866,159
土木建築工程		146,847,360	89,012,011	57,835,349
機電系統工程		3,332,421	1,301,611	2,030,810
工程費		5,053,084,278	4,809,210,951	232,133,841
施工費	臺灣桃園機場捷運線施	4,917,188,019	4,708,236,731	197,211,802
地下段	工費	4,304,615,019	4,095,663,731	197,211,802
高架段		471,913,285	471,913,285	
出土段		120,659,715	120,659,715	
機電系統工程		20,000,000	20,000,000	
工管費		135,896,259	100,974,220	34,922,039
工務行政費		186,581,000	45,220,000	13,753,000
C1/D1土地開發	辦理C1/D1土地開發相	15,426,000,000	3,527,858,000	
C1/D1建造成本	關經費	15,364,000,000	3,511,758,000	
C1/D1建造成本鑑定費		42,000,000	11,500,000	
C1/D1土地鑑價費		20,000,000	4,600,000	
利息資本化	為支付機場捷運建造成 本而舉債之利息予以資 本化	3,504,735,334	1,542,215,334	

系統土地開發基金
需求表（機場捷運）

114年度

單位：新臺幣元

資 金 需 求 表					備 註
115年度	116年度	117年度	118年度	119年度 以後	
1,230,223,000	4,202,290,486	7,186,239,000	439,129,000	942,128,000	本計畫經議會審定為95-121年度之連續性工程，其總工程經費（含利息資本化）為42,457,648,835元，其中本基金負擔24,495,607,805元。
1,230,223,000	4,202,290,486	7,186,239,000	439,129,000	942,128,000	
1,230,223,000	4,202,290,486	7,186,239,000	439,129,000	942,128,000	
1,230,223,000	4,202,290,486	7,186,239,000	439,129,000	942,128,000	
	11,739,486				
	11,739,486				
	11,739,486				
12,000,000	12,000,000	12,000,000	12,000,000	79,608,000	
1,018,223,000	3,928,551,000	6,874,239,000	77,129,000		
987,910,000	3,928,551,000	6,874,239,000	61,542,000		
28,313,000			2,187,000		
2,000,000			13,400,000		
200,000,000	250,000,000	300,000,000	350,000,000	862,520,000	

臺北都會區大眾捷運
繼續性計畫分年資金
中華民國

計畫、項目 及計畫期間	計畫內容	全程計畫 總金額	分 年	
			以前年度預算數	114年度
合計		42,457,648,835	28,151,886,349	305,753,000
投資性不動產		42,457,648,835	28,151,886,349	305,753,000
臺灣桃園國際機場聯外捷運 系統建設（三重站至臺北車 站）暨C1/D1土地開發計畫 (95.01~121.12)		42,457,648,835	28,151,886,349	305,753,000
土地	臺灣桃園機場捷運線工 程購地及拆遷補償	2,976,421,832	2,976,421,832	
土地補償		2,945,535,593	2,945,535,593	
房屋補償		22,794,499	22,794,499	
工作費		8,091,740	8,091,740	
房屋及建築		39,481,227,003	25,175,464,517	305,753,000
工程細部設計	臺灣桃園機場捷運線工 程細部設計費	910,195,750	850,329,591	59,866,159
技術顧問服務		910,195,750	850,329,591	59,866,159
土木建築工程		900,000,000	842,164,651	57,835,349
機電系統工程		10,195,750	8,164,940	2,030,810
工程費		19,173,714,725	18,929,841,398	232,133,841
施工費	臺灣桃園機場捷運線施 工費	18,628,488,356	18,419,537,068	197,211,802
地下段		16,694,202,890	16,485,251,602	197,211,802
高架段		1,371,913,285	1,371,913,285	
出土段		314,200,139	314,200,139	
機電系統工程		248,172,042	248,172,042	
工管費		545,226,369	510,304,330	34,922,039
工務行政費		466,581,194	325,220,194	13,753,000
C1/D1土地開發	辦理C1/D1土地開發相 關經費	15,426,000,000	3,527,858,000	
C1/D1建造成本		15,364,000,000	3,511,758,000	
C1/D1建造成本鑑定費		42,000,000	11,500,000	
C1/D1土地鑑價費		20,000,000	4,600,000	
利息資本化	為支付機場捷運建造成 本而舉債之利息予以資 本化	3,504,735,334	1,542,215,334	

系統土地開發基金

需求表（機場捷運全程計畫總經費）

114年度

單位：新臺幣元

資 金 需 求 表					備 註
115年度	116年度	117年度	118年度	119年度 以後	
1,230,223,000	4,202,290,486	7,186,239,000	439,129,000	942,128,000	本計畫經議會審定為95-121年度之連續性工程，其總工程經費（含利息資本化）為42,457,648,835元，其中交通部鐵道局(原高鐵局)負擔10,203,309,362元，投資人負擔7,758,731,668元，本基金負擔24,495,607,805元。
1,230,223,000	4,202,290,486	7,186,239,000	439,129,000	942,128,000	
1,230,223,000	4,202,290,486	7,186,239,000	439,129,000	942,128,000	
1,230,223,000	4,202,290,486	7,186,239,000	439,129,000	942,128,000	
	11,739,486				
	11,739,486				
	11,739,486				
12,000,000	12,000,000	12,000,000	12,000,000	79,608,000	
1,018,223,000	3,928,551,000	6,874,239,000	77,129,000		
987,910,000	3,928,551,000	6,874,239,000	61,542,000		
28,313,000			2,187,000		
2,000,000			13,400,000		
200,000,000	250,000,000	300,000,000	350,000,000	862,520,000	

臺北都會區大眾捷運
繼續性計畫分年資金
中華民國

計畫、項目 及計畫期間	計畫內容	全程計畫 總金額	分 年	
			以前年度預算數	114年度
合計		10,203,309,362	10,203,309,362	
投資性不動產		10,203,309,362	10,203,309,362	
臺灣桃園國際機場聯外捷運 系統建設（三重站至臺北車 站）暨C1/D1土地開發計畫 (95.01~121.12)		10,203,309,362	10,203,309,362	
土地	臺灣桃園機場捷運線工 程購地及拆遷補償	2,801,394,420	2,801,394,420	
土地補償		2,775,000,000	2,775,000,000	
房屋補償		19,000,000	19,000,000	
工作費		7,394,420	7,394,420	
房屋及建築		7,401,914,942	7,401,914,942	
工程細部設計	臺灣桃園機場捷運線工 程細部設計費	355,845,396	355,845,396	
技術顧問服務		355,845,396	355,845,396	
土木建築工程		353,152,640	353,152,640	
機電系統工程		2,692,756	2,692,756	
工程費		6,766,069,352	6,766,069,352	
施工費	臺灣桃園機場捷運線施 工費	6,601,300,337	6,601,300,337	
地下段		5,279,587,871	5,279,587,871	
高架段		900,000,000	900,000,000	
出土段		193,540,424	193,540,424	
機電系統工程		228,172,042	228,172,042	
工管費		164,769,015	164,769,015	
工務行政費		280,000,194	280,000,194	

系統土地開發基金

需求表（機場捷運-高鐵局）

114年度

單位：新臺幣元

資 金 需 求 表					備 註
115年度	116年度	117年度	118年度	119年度 以後	
					<p>本計畫經議會審定為95-121年度之連續性工程，其總工程經費（含利息資本化）為42,457,648,835元，其中交通部鐵道局(原高鐵局)負擔10,203,309,362元。</p>

臺北都會區大眾捷運
繼續性計畫分年資金
中華民國

計畫、項目 及計畫期間	計畫內容	全程計畫 總金額	分 年	
			以前年度預算數	114年度
合計		7,758,731,668	7,758,731,668	
投資性不動產		7,758,731,668	7,758,731,668	
臺灣桃園國際機場聯外捷運 系統建設（三重站至臺北車 站）暨C1/D1土地開發計畫 (95.01~121.12)		7,758,731,668	7,758,731,668	
房屋及建築		7,758,731,668	7,758,731,668	
工程細部設計	臺灣桃園機場捷運線工	404,170,573	404,170,573	
技術顧問服務	程細部設計費	404,170,573	404,170,573	
土木建築工程		400,000,000	400,000,000	
機電系統工程		4,170,573	4,170,573	
工程費		7,354,561,095	7,354,561,095	
施工費	臺灣桃園機場捷運線施	7,110,000,000	7,110,000,000	
地下段	工費	7,110,000,000	7,110,000,000	
高架段				
出土段				
機電系統工程				
工管費		244,561,095	244,561,095	

系統土地開發基金
需求表（機場捷運-投資人）

114年度

單位：新臺幣元

資 金 需 求 表					備 註
115年度	116年度	117年度	118年度	119年度 以後	
					本計畫經議會審定為95-121年度之連續性工程，其總工程經費（含利息資本化）為42,457,648,835元，其中投資人負擔7,758,731,668元。

臺北都會區大眾捷運系統土地開發基金

臺北市臺北都會區大眾捷運系統土地開發基金收支保管及運用自治條例

中華民國 99 年 10 月 20 日

臺北市議會第 10 屆第 19 次臨時大會第 8 次會議三讀審議通過

- 第一條 為有效推動臺北都會區大眾捷運系統路線、場、站土地及毗鄰地區土地開發（以下簡稱捷運土地開發）業務，以配合大眾捷運系統之興建，依大眾捷運法及大眾捷運系統土地開發辦法相關規定，特設置臺北都會區大眾捷運系統土地開發基金（以下簡稱本基金），並依預算法第九十六條第二項準用第二十一條規定，制定本自治條例。
- 第二條 本基金為預算法第四條第一項第二款第一目所定之營業基金，以臺北市政府（以下簡稱市政府）為主管機關，市政府捷運工程局為管理機關。
- 市政府為收支、保管及運用本基金，應設臺北都會區大眾捷運系統土地開發基金管理委員會（以下簡稱管理委員會）；其設置要點由市政府定之。
- 第三條 本基金之資金來源如下：
- 一 出售(租)捷運土地開發不動產及經營管理之收入。
 - 二 辦理土地開發業務所取得之收益或權利金。
 - 三 由市政府及新北市政府循預算程序之撥款。
 - 四 本基金利息收入。
 - 五 對外舉借之款項。
 - 六 其他收入。
- 第四條 本基金之資金用途如下：
- 一 有關捷運土地開發之土地及建物之投資支出。
 - 二 辦理捷運土地開發之規劃費、基本設計費、鑑界費、鑑價費及其他執行業務之相關費用。
 - 三 捷運土地開發取得公有不動產之經營管理支出。
 - 四 對外舉借款項之本息支出。
 - 五 本基金之管理費用。
 - 六 本國各級政府公債、國庫券、銀行可轉讓定期存單、其他短期票券，或經政府核准成立，具信用評等之債券型基金之投資支出。
 - 七 從事與本基金業務及開發業務相關產業之投資支出。
 - 八 大眾捷運系統興建支出。
- 前項第八款之支出限以基金之盈餘循預算程序辦理。
- 第五條 有關運用於捷運土地開發事項之經費比例及其動支方式，應提報管理委員會審議通過後，報請市政府核定。
- 第六條 本基金資金之存儲，依臺北市市庫自治條例有關規定辦理，並循環運用。
- 第七條 本基金應編列附屬單位預算，其概算須提經管理委員會審議通過後，依預算程序辦理。
- 前項預算之編製及執行、決算之編造及會計事務之處理，應依預算法、會計法、決算法及相關法規規定辦理。
- 第八條 本基金取得之不動產產權，登記為臺北市所有。

臺北都會區大眾捷運系統土地開發基金

臺北市臺北都會區大眾捷運系統土地開發基金收支保管及運用自治條例

前項不動產處分時，依臺北都會區大眾捷運系統土地開發基金投資協議書所定之實際投資比例辦理。

第九條 市政府捷運工程局應定期向管理委員會陳報辦理基金執行情形。

第十條 本基金無存續必要時，應予結束，並辦理決算，其餘存權益應依縣、市政府之出資比例分配並解繳公庫。

第十一條 本自治條例自公布日施行。