

臺北市總預算案

臺北市政府捷運工程局主管

臺北都會區大眾捷運系統土地開發基金附屬
單位預算

(營 業 基 金)

臺北市政府捷運工程局編

臺北都會區大眾捷運系統土地開發基金

目 次

中華民國110年度

一、財務摘要	第 1 頁
二、業務計畫及預算概要	第 3 -15 頁
三、預算主要表	
(一) 損益預計表	第 17 頁
(二) 盈虧撥補預計表	第 18 頁
(三) 現金流量預計表	第 19 -20 頁
四、預算明細表	
(一) 銷貨收入明細表	第 22 -23 頁
(二) 投資性不動產收入明細表	第 24 頁
(三) 什項營業收入明細表	第 25 頁
(四) 利息收入明細表	第 26 頁
(五) 賠償收入明細表	第 27 頁
(六) 什項收入明細表	第 28 頁
(七) 銷貨成本明細表	第 30 -31 頁
(八) 投資性不動產費用明細表	第 32 -35 頁
(九) 業務費用明細表	第 36 -39 頁
(十) 管理費用明細表	第 40 -43 頁
(十一) 利息費用明細表	第 44 頁
(十二) 股(官)息紅利明細表	第 45 頁
(十三) 其他依法分配數明細表	第 46 頁
(十四) 固定資產建設改良擴充明細表	第 48 -49 頁

臺北都會區大眾捷運系統土地開發基金

目 次

中華民國110年度

(十五) 固定資產建設改良擴充明細彙計表	第 50 – 51 頁
(十六) 增加無形資產明細表	第 52 頁
(十七) 長期債務舉借及償還明細表	第 53 頁
(十八) 長期債務舉借餘額明細表	第 54 – 55 頁
(十九) 資本增減與股額明細表	第 56 – 57 頁
五、預算參考表	
(一) 資產負債預計表	第 59 – 61 頁
(二) 各項費用彙計表	第 62 – 67 頁
(三) 員工人數彙計表	第 68 頁
(四) 用人費用彙計表	第 70 – 71 頁
(五) 聘用及約僱人員明細表	第 72 – 73 頁
(六) 資產折舊明細表	第 74 – 75 頁
(七) 繳納各項稅捐與規費彙計表	第 76 頁
(八) 5 年來主要營運項目量值明細表	第 77 頁
(九) 繼續性計畫分年資金需求表	第 78 – 79 頁
(十) 新興計畫分年資金需求表	第 80 – 81 頁
(十一) 固定資產建設改良擴充資金來源明細表	第 82 – 83 頁
(十二) 固定資產建設改良擴充計畫預期進度明細表	第 84 – 85 頁
(十三) 繼續性計畫分年資金需求表(機場捷運)	第 86 – 87 頁
(十四) 繼續性計畫分年資金需求表(機場捷運全程計畫總經費)	第 88 – 89 頁
(十五) 繼續性計畫分年資金需求表(機場捷運-高鐵局)	第 90 – 91 頁

臺北都會區大眾捷運系統土地開發基金

目 次

中華民國110年度

(十六) 繼續性計畫分年資金需求表(機場捷運-投資人)	第 92 –93 頁
(十七) 臺北市臺北都會區大眾捷運系統土地開發基金收支保管及運用自治條例	第 94 –95 頁

臺北都會區大眾捷運系統土地開發基金

財務摘要

中華民國110年度

單位：新臺幣千元

項 目	本 年 度	上 年 度	比較增減數	%
經營成績：				
營業總收入	2,488,440	2,239,784	248,656	11.10
營業總支出	1,070,026	881,596	188,430	21.37
淨利(淨損)	1,418,414	1,358,188	60,226	4.43
盈虧撥補：				
市庫分得股息紅利	880,265	880,107	158	0.02
留存事業機關盈餘	13,202,949	11,626,601	1,576,348	13.56
現金流量(1)：				
增加不動產、廠房及設備、 礦產資源	-3,837	-3,578	-259	--
增加長期負債	958,000	12,304,700	-11,346,700	-92.21
現金及約當現金之淨增(減)	892,117	674,784	217,333	32.21
財務地位：				
營運資金餘額(2)	17,105,477	16,731,259	374,218	2.24
不動產、廠房及設備餘額	14,077	11,881	2,196	18.48
長期負債餘額	13,507,312	13,401,036	106,276	0.79
權益	32,796,623	32,578,209	218,414	0.67

附註：(1)現金流量係採現金及約當現金基礎，包括現金、自存款日起3個月內到期之存放銀行同業、可自由動用並自存款日起3個月內到期之存放央行及自投資日起3個月內到期或清償之債權證券。
(2)營運資金餘額＝流動資產－流動負債。

本 頁 空 白

臺北都會區大眾捷運系統土地開發基金 業務計畫及預算概要

中華民國 110 年度

壹、基金概況

一、設立宗旨及願景：

為有效推動臺北都會區捷運系統場站聯合開發業務，以配合大眾捷運系統之興建，依據「大眾捷運法」第 7 條之 1 規定設立「臺北都會區大眾捷運系統土地開發基金」。

本府自民國 75 年奉行政院指示籌辦臺北都會區大眾捷運系統建設以來，由於捷運所需用地通常有較高的交通可及性，以及大量行人輻輳的特性，致使土地開發價值提高。為了避免傳統強制徵收私人土地所引起的民怨，乃積極考量以聯合開發方式取得捷運設施所需用地。由於本府興辦土地聯合開發，使得被劃設為捷運設施用地的地主得以用土地參加聯合開發提供捷運所需用地，捷運設施及聯合開發大樓完成後，地主依其原土地權值、獎勵樓地板分回建物和土地，地主因整體的土地開發、地區環境的改善而獲益，政府因聯合開發而不必採取徵收土地的手段，有效降低地主土地被徵收時的抗爭之外，並節省用地取得費用。目前除已推動之 83 處聯合開發基地，後續路網路線土地開發之規劃等積極推動，以期 3 至 5 年內予以完成建設，同時配合本府後續推動之各項交通建設例如：辦理公開甄選臺北市都市更新事業實施者作業、辦理臺北捷運系統環狀線第一階段 7 個土地開發案之聯開作業。聯合開發業務得配合政策順利推動，並創造美好的都會生活環境，以爭取基金更亮麗的營運績效，達成做到年年創業績新高的目標。

二、施政重點：

本府分得捷運開發建物不動產，本年度預計辦理 3 處基地住宅及一般事務所之出售事宜，並委託專業廠商辦理標售相關事宜（標售之開標作業仍由本局自辦），預計銷貨收入為 12 億 1,323 萬 3 千元；本府分得捷運開發建物不動產商場、一般事務所，以出租或統一經營方式辦理，預計本年度投資性不動產收入為 11 億 6,496 萬元。

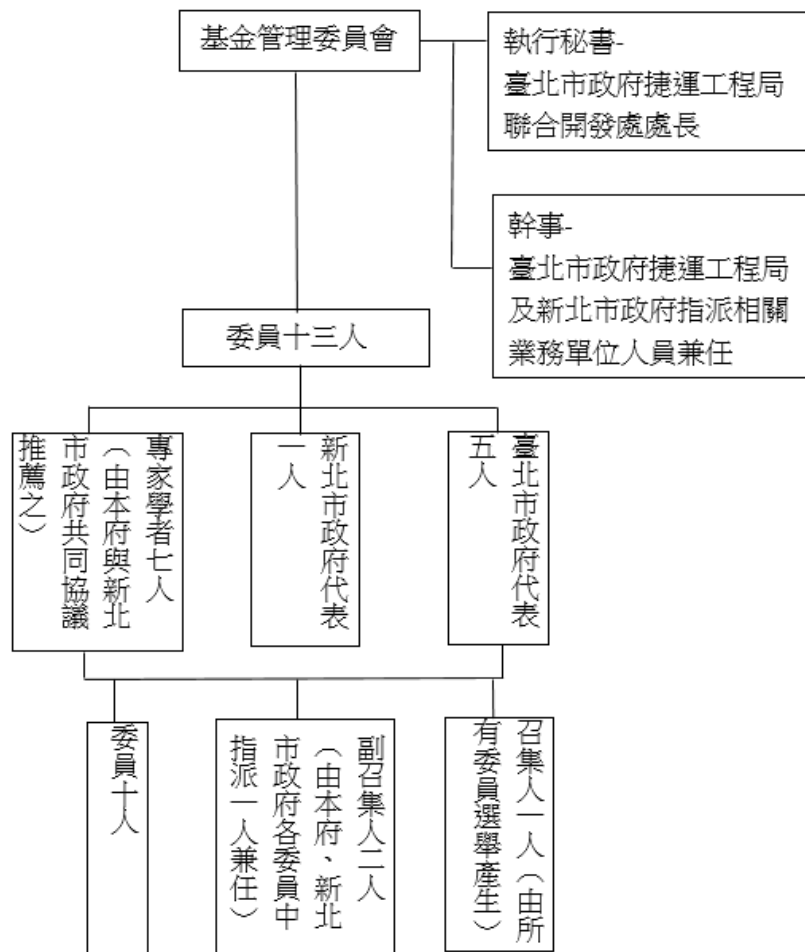
三、組織概況：

依據「臺北市臺北都會區大眾捷運系統土地開發基金收支保管及運用自治條例」第二條明訂臺北市政府為主管機關，臺北市政府捷運工程局為管理機關。並依據本基金收支保管及運用自治條例第二條，主管機關得設置基金管理委員會。另依「臺北都會區大眾捷運系統土地開發基金管理委員會設置要點」第 2 點，本會置委員 13 人，本府代表 5 人，新北市政府代表 1 人，專家學者 7 人由本府與新北市政府共同協議推薦之；本府、新北市政府公務員中具專家身分者，得以專家身分聘為委員。召集人 1 人，由所有委員選舉產

臺北都會區大眾捷運系統土地開發基金 業務計畫及預算概要

中華民國 110 年度

生，副召集人 2 人，由本府、新北市政府各委員中指派 1 人兼任。



四、基金歸類及屬性：

依預算法第 4 條第 1 項第 2 款第 1 目所定之營業基金。

貳、營業範圍及經營趨勢

一、業務範圍：

- (一) 辦理臺北都會區大眾捷運系統文湖線、淡水線、新店線、南港線、板橋線、中和線、土城線、機場線、信義線、松山線、新莊線、蘆洲線、土城線延伸頂埔段、萬大線第一期、信義線東延段、環狀線北環段及南環段等場、站、路線土地及其毗鄰地區土地共計 83 個基地之聯合開發不動產規劃、投資與經營管理（含出租、售）事業。核定基地如下：

臺北都會區大眾捷運系統土地開發基金 業務計畫及預算概要

中華民國 110 年度

路線別	基地(個)	路線別	基地(個)
文湖線	10	蘆洲線	2
淡水線	3	信義線	3
新店線	16	松山線	7
南港線	5	土城線延伸段	1
板橋線	3	信義線東延段	1
中和線	6	萬大線(第一期)	10
機場線	2	環狀線(第二期)	2
新莊線	12		
合計		83	

(二)有關臺灣桃園國際機場聯外捷運系統建設計畫(三重站至臺北車站特定專區路段)簡述如下：

交通部於 93 年 10 月 6 日召開協商會議，決議以「行政契約」委託本府辦理本計畫「三重至臺北段」土建工程及一般機電系統之設計施工，建造型式將尊重臺北市政府採用地下方案，由交通部（高鐵局）將原採高架段之經費撥付本府捷運工程局執行，交通部並指定本府擔任「臺北市轄段」之「土地開發主管機關」，改採地下方案工程經費不足部份由本府自行籌措支應，並以本府擔任「臺北市轄段」之「土地開發主管機關」取得之土地開發效益挹注。緣此，本案經本府捷運工程局於 94 年 5 月 18 日簽奉市長核定，將本案工程經費不足部分，由本基金以專款專用方式配合編列預算及執行後續相關事宜，本路線捷運工程業已完工通車，本基金將賡續辦理本路線 C1/D1 用地土地開發事宜。

二、最近 5 年經營趨勢：

考量目前國內經濟環境深受國際整體經濟環境之影響，不動產市場行情尚未完全復甦之情況下，為免本府權益受損及維護基金之正常運作，本府取得之聯開公有不動產原則上以出租為原則，惟未來將視基金之調度需求、不動產之增值潛力及景氣狀況，適時採出售之彈性策略，以增加基金之營收能力。

參、經營政策

一、土地開發之場、站，主管機關取得之獎勵樓地板面積及其持分之土地、本基金購得之毗鄰土地及以捷運特別預算徵收撥用取得之土地，經參與開發後

臺北都會區大眾捷運系統土地開發基金 業務計畫及預算概要

中華民國 110 年度

分回之樓地板面積及其持分之土地，未來將依「臺北市大眾捷運系統土地開發公有不動產租售自治條例」辦理不動產出售、出租業務，以獲得本基金營業收入。

二、加強不動產市場租售行情之調查，俾使基金取得之不動產可適時配合市場行情變化，順利完成公開租售作業，提高營運績效。

三、臺灣桃園國際機場聯外捷運系統建設計畫工程（三重站至臺北車站特定專區路段），預估 C1 及 D1 用地開發後，本府以地主身份及主管機關身份取得之不動產，經辦理出售後其淨銷貨收入（扣除銷貨成本）約為 121.87 億元（暫估，未來再依實際權配結果及銷售金額修正），另本府財政局以地主身份參加聯合開發，尚可取得開發效益約 100.14 億元，未來將建議財政局釋出獎勵面積部分（約為分回樓地板面積之 20%）之利得估計約 20 億元（尚未扣除銷貨成本），挹注分攤本工程本府負擔之經費。

肆、業務計畫

一、產銷營運計畫及目標：

收入部分：主要分為銷貨收入與投資性不動產收入。本年度預估銷售辛亥站(交 10)、內湖站(交 11)及臺北橋站(捷 2)公有不動產計有銷貨收入 12 億 1,323 萬 3 千元，另辦理忠孝復興站、公館站(交 11)、新店機廠、臺北橋站(捷 2)、內湖站(交 11)、蘆洲站(捷 6)等 45 站公有不動產出租業務之投資性不動產收入 11 億 6,496 萬元。

支出部分：主要分為銷貨成本與投資性不動產費用。本年度預估銷售辛亥站(交 10)、內湖站(交 11)及臺北橋站(捷 2)公有不動產計有銷貨成本 5 億 1,779 萬 1 千元，另辦理忠孝復興站、公館站(交 11)、新店機廠、臺北橋站(捷 2)、內湖站(交 11)、蘆洲站(捷 6)等 45 站公有不動產出租業務所需之投資性不動產費用計 3 億 9,706 萬 3 千元。

二、固定資產建設改良擴充與其資金來源及其投資計畫成本效益分析：

本年度固定資產之建設改良擴充預算總額計 1 億 4,358 萬 6 千元，包含投資性不動產 1 億 3,913 萬 5 千元、機械及設備 383 萬 7 千元與租賃資產 61 萬 4 千元，內容說明如下：

（一）本年度預算總額	1 億 4,358 萬 6 千元
1.專案計畫部分	1 億 3,913 萬 5 千元
繼續計畫	1 億 3,913 萬 5 千元
2.一般建築及設備計畫部分	445 萬 1 千元
一次性項目	445 萬 1 千元

臺北都會區大眾捷運系統土地開發基金 業務計畫及預算概要

中華民國 110 年度

(二) 資金來源	1 億 4,358 萬 6 千元
1. 專案計畫部分	1 億 3,913 萬 5 千元
(1) 自有資金	1 千元
(2) 外借資金	1 億 3,913 萬 4 千元
2. 一般建築及設備計畫部分	445 萬 1 千元
自有資金	445 萬 1 千元

(三) 固定資產建設改良擴充及其資金來源表

單位：新臺幣千元

固定資產建設改良擴充	110 年度預算	資金來源	110 年度預算
合 計	143,586	合 計	143,586
(一) 不動產、廠房及設備	4,451	自有資金	
土地		營運資金	4,452
土地改良物		出售不適用資產	
房屋及建築		增資	
機械及設備	3,837	其他	
交通及運輸設備		外借資金	
什項設備		國內銀行借款	139,134
租賃資產	614	公司債	
租賃權益改良		其他	
(二) 投資性不動產	139,135	國外借款	

三、長期債務之舉借與償還：

為辦理臺灣桃園國際機場聯外捷運系統建設計畫工程（三重站至臺北車站特定專區路段），本年度依工程執行進度所需之經費向國內金融機構辦理長期債務舉借之金額計 9 億 5,800 萬元及償還於 110 年度到期之借款 8 億 5,200 萬元。

臺北都會區大眾捷運系統土地開發基金 業務計畫及預算概要

中華民國 110 年度

110 年度長期債務之舉借與償還表

單位：新臺幣千元

舉借長期債務	110 年度預算	償還長期債務	110 年度預算
合 計	958,000	合 計	852,000
國內部分		國內部分	
金融機構	958,000	金融機構	852,000
公司債		公司債	
各種基金		各種基金	
其他借款		應付記帳關稅	
國外部分		其他借款	
金融機構		國外部分	
		金融機構	
		其他國外借款	

四、其他重要計畫：

本年度辦理初期路網盈餘分配繳庫 10 億元，各股東分得股息紅利為臺北市政府：8 億 8,026 萬 5 千元，新北市政府：1 億 1,973 萬 5 千元。另辦理償還新莊線及蘆洲支線屬土地開發效益應負擔之自償性經費 2 億元，其中臺北市政府：5,690 萬元，新北市政府：4,770 萬元，原省府：9,540 萬元。

伍、預算概要

一、營業收支及損益之預計：

- (一)本年度預算收入：編列營業收入 23 億 9,113 萬 8 千元，營業外收入 9,730 萬 2 千元，合計總收入 24 億 8,844 萬元。
- (二)本年度預算支出：編列營業成本 9 億 1,485 萬 4 千元(銷貨成本 5 億 1,779 萬 1 千元、投資性不動產費用 3 億 9,706 萬 3 千元)，營業費用 1 億 5,380 萬元(業務費用 1 億 506 萬 6 千元、管理費用 4,873 萬 4 千元)，營業外費用 137 萬 2 千元，合計總支出 10 億 7,002 萬 6 千元。
- (三)本年度預算損益：收支相抵後預計純益 14 億 1,841 萬 4 千元。

臺北都會區大眾捷運系統土地開發基金 業務計畫及預算概要

中華民國 110 年度

最近 5 年收入與支出表

單位：新臺幣千元

年度 項目	106 年度 決算	107 年度 決算	108 年度 決算	109 年度 預算	110 年度 預算
收入	794,093	1,284,616	2,593,317	2,239,784	2,488,440
營業收入	684,303	1,176,725	2,474,902	2,173,961	2,391,138
營業外收入	109,790	107,891	118,415	65,823	97,302
停業單位利益					
支出	516,556	804,402	873,768	881,596	1,070,026
營業成本	285,377	670,922	707,214	701,343	914,854
營業費用	200,967	127,375	146,209	179,129	153,800
營業外費用	30,212	6,105	20,345	1,124	1,372
所得稅費用(利益)					
停業單位損失					
淨利(淨損)	277,537	480,214	1,719,549	1,358,188	1,418,414

註：106 年度至 107 年度為審定決算數、108 年度決算數為本府核定數，109 年度為法定預算數。

二、盈虧撥補之預計：

本期純益 14 億 1,841 萬 4 千元，連同以前年度累積盈餘 129 億 8,453 萬 5 千元，可分配累計盈餘計有 144 億 294 萬 9 千元，除分配股東紅利 10 億元及其他依法分配數 2 億元外，尚有 132 億 294 萬 9 千元，留待以後年度運用。

三、現金流量之預計：

- (一)本年度預算營業活動之現金流量：本期純益 14 億 1,841 萬 4 千元，加上融資租賃之利息費用 3 萬 7 千元後，調整項目流入 6 億 8,329 萬 2 千元（包括折舊 1 億 6,466 萬 8 千元、攤銷 83 萬 3 千元、其他項目等 5 億 1,779 萬 1 千元），合計淨現金流入 21 億 174 萬 3 千元。
- (二)本年度預算投資活動之現金流量：增加無形資產與減少暫付及待結轉帳項 2,761 萬 3 千元、增加不動產、廠房及設備及礦產資源 383 萬 7 千元、增加投資性不動產 1 億 3,913 萬 5 千元，合計淨現金流出 1 億 1,535 萬 9 千元。
- (三)本年度預算籌資活動之現金流量：增加長期借款 9 億 5,800 萬元、減少長期借款與應付租賃款 8 億 5,223 萬元、支付融資租賃之利息費用 3 萬 7 千元、發放現金股利 10 億元及其他依法分配數 2 億元，合計淨現金流出 10 億 9,426 萬 7 千元。
- (四)本年度預算現金及約當現金淨增 8 億 9,211 萬 7 千元。

臺北都會區大眾捷運系統土地開發基金 業務計畫及預算概要

中華民國 110 年度

四、補辦預算事項：

固定資產之建設改良擴充：辦理大橋頭站(捷 2)基地土地開發案支付原私地主應抵付權值剩餘款 2 億 464 萬 5,129 元，經本府於 109 年 5 月 27 日府授主事預字第 1093005003 號函核准，同意於 109 年度先行辦理，並於 110 年度補辦預算，另以府授捷聯字第 1093006745 號函送市議會備查。

陸、預算補充說明及分析

一、營業收支之估計基礎及計算方法：

(一) 投資性不動產收入之估計基礎及計算方法：依「臺北市大眾捷運系統土地開發公有不動產租售自治條例」第 7 條規定，聯合開發公有不動產年租金底價，為出租當年評定不動產總值與年租率之乘積。本年度投資性不動產收入預算編列忠孝復興站、公館站(交 11)、新店機廠、臺北橋站(捷 2)、內湖站(交 11)、蘆洲站(捷 6)等 45 站公有不動產投資性不動產收入，係按實際出租金額或本府核定租金收入或參照鄰近地區辦公室、停車位租金預估編列。

(二) 什項營業收入之估計基礎及計算方法：

權益金收入：依行政院核定之「臺北車站特定專用區交 9 用地開發辦理原則」按 92 年公告地價現值* (獎勵容積/法定容積-1)*40%÷聯合開發獎勵容積權益金，並依受益期間 50 年分年認列之；松江南京站捷 9 用地係依市有財產審議委員會審議決議辦理，以簽訂之地上權契約書規定，設定地上權權利金加聯合開發獎勵權益金，以受益期間 50 年分年認列之，另地租依地上權契約書規定，興建期間地租以當期土地公告地價總值之 1.5%計算認列之，營運期間地租以當期土地公告地價總值之 3%計算認列之。

(三) 成本估計基礎或計算方法：

- 1、用人費用：按未實施用人費率交通事業機構待遇標準辦理。
- 2、服務費用：預估實際需要按「共同項目編列標準」及參照市價編列之。
- 3、材料及用品費：依員工人數及預估實際需要按「共同項目編列標準」及參照市價編列之。
- 4、折舊及攤銷費用：按直線平均法提列，其耐用年數依行政院頒布「財物標準分類」之規定。
- 5、稅捐：按各項收入及財產性質，依據稅法規定估列。

臺北都會區大眾捷運系統土地開發基金 業務計畫及預算概要

中華民國 110 年度

二、本年度預算較上年度預算各項目增減原因與理由：

（一）銷售量（營運量）增減原因分析：

本年度銷售可辦理銷售數量較上年度減少，惟總銷售金額較上年度增加，係因內湖站(交 11)本年度可銷售量較上年度增加，且本基地銷售單價較高，致總銷金額較上年度增加；另不動產出租率提高，致本年度投資性不動產收入之營運值增加。

（二）損益增減原因分析：內湖站(交 11)基地可銷坪數增加、單價也較高，致銷貨收入增加，本年度損益較上一年度增加 6,022 萬 6 千元。

（三）主要產品單位成本與單位售價增減原因分析：聯合開發大樓因基地位置不同，其土地單價原始取得成本亦不同，本基金所辦理之公有不動產銷售，皆依各基地完工交屋時程編製銷貨收入及成本，每一年度可銷售基地不同，故銷貨成本與單位售價與前一年度有差異。

（四）員工人數增減之分析：本年度預算員額 100 人，包括職員 88 人及聘用人員 12 人，主要係為因應本年度土地開發業務所需人力，與上年度預算員額無增減。

臺北都會區大眾捷運系統土地開發基金 業務計畫及預算概要

中華民國 110 年度

三、財務狀況分析（包括最近 5 年重要財務分析項目及比率）

最近 5 年重要財務分析項目及比率

分析項目		年度	106	107	108	109	110
財務結構 %	負債占資產比率		31.41	31.73	31.87	30.41	30.43
	長期資金占固定資產比率		261.29	253.34	256.23	232.40	234.29
償債能力 %	流動比率		2,032.23	2,672.55	2,143.06	2,737.87	2,796.41
	速動比率		1,821.79	2,046.94	1,645.43	2,293.12	2,433.36
	利息保障倍數		61,366.45	65,169.65	146,071.90	120,935.23	103,482.94
經營能力	應收款項週轉率（次）		35.57	93.40	17.32	8.05	8.85
	平均收現日數		10.26	3.91	21.08	45.36	41.24
	存貨週轉率（次）		--	0.10	0.11	0.14	0.31
	平均銷貨日數		--	3,532.59	3,334.03	2,602.68	1,164.00
	固定資產週轉率（次）		0.04	0.07	0.15	0.11	0.12
	總資產週轉率（次）		0.02	0.03	0.06	0.05	0.05
現金流量	現金流量比率（%）		80.34	98.40	250.45	290.75	331.31
	現金流量允當比率（%）		1,033.27	184.64	131.35	118.13	85.04
	現金再投資比率（%）		1.80	-6.60	2.40	1.78	2.30

註：106 年度至 107 年度為審定決算數、108 年度決算數為本府核定數，109 年度為法定預算數。

臺北都會區大眾捷運系統土地開發基金 業務計畫及預算概要

中華民國 110 年度

四、投資報酬分析：(包括最近 5 年營業利益率及純益率表、最近 5 年總資產報酬率及業主權益報酬率表)

最近 5 年營業利益率及淨利率

項目 \ 年度	106 年度 決算	107 年度 決算	108 年度 決算	109 年度 預算	110 年度 預算
營業利益率 (%)	28.93	32.16	65.52	59.50	55.31
營業利益	197,959	378,428	1,621,479	1,293,489	1,322,484
營業收入	684,303	1,176,725	2,474,902	2,173,961	2,391,138
淨利率 (%)	40.56	40.81	69.48	62.48	59.32
本期淨利	277,537	480,214	1,719,549	1,358,188	1,418,414
營業收入	684,303	1,176,725	2,474,902	2,173,961	2,391,138

註：106 年度至 107 年度為審定決算數、108 年度決算數為本府核定數，109 年度為法定預算數。

最近 5 年總資產報酬率及權益報酬率

項目 \ 年度	106 年度 決算	107 年度 決算	108 年度 決算	109 年度 預算	110 年度 預算
總資產報酬率 (%)	0.66	1.14	3.98	3.00	3.02
本期淨利	277,537	480,214	1,719,549	1,358,188	1,418,414
平均資產總額	42,264,376	42,275,796	43,214,290	45,325,036	46,977,337
權益報酬率 (%)	0.94	1.66	5.83	4.35	4.34
本期淨利	277,537	480,214	1,719,549	1,358,188	1,418,414
平均權益總額	29,441,972	28,929,679	29,470,663	31,220,459	32,687,416

註：106 年度至 107 年度為審定決算數、108 年度決算數為本府核定數，109 年度為法定預算數。

臺北都會區大眾捷運系統土地開發基金

年度銷售營運計畫

中華民國110年度

單位：新臺幣千元

項目	單位	本年度營運量值 (銷售量值及生產成本)		上年度營運量值 (銷售量值及生產成本)		前年度營運量值 (銷售量值及生產成本)		本年度與上年度 比較增減%	
		數 量	金 額	數 量	金 額	數 量	金 額	數 量	金 額
銷貨收入	坪	1,562.65	1,213,233	1,610.07	1,077,203	3,075.18	1,474,808	-2.95	12.63
銷貨收入	坪	1,562.65	1,213,233	1,610.07	1,077,203	3,075.18	1,474,808	-2.95	12.63
其他營業收入	坪	1,169,118.20	1,164,960	1,080,259.95	1,083,971	894,055.67	951,909	8.23	7.47
投資性不動產收入	坪	1,169,118.20	1,164,960	1,080,259.95	1,083,971	894,055.67	951,909	8.23	7.47

臺北都會區大眾捷運系統土地開發基金

補辦預算明細表

中華民國110年度

單位：新臺幣元

項 目	金 額	辦理 年度	說 明
合計	204,645,129		
固定資產之建設改良擴充	204,645,129		
投資性不動產	204,645,129	109	
大橋頭站(捷2)	204,645,129		辦理大橋頭站(捷2)基地土地開發案支付原私地主應抵付權值剩餘款事宜，經本府於109年5月27日府授主事預字第1093005003號函核准，同意於109年度先行辦理，並於110年度補辦預算，另以府授捷聯字第1093006745號函送市議會備查。

備註：1.各基金依預算法第88條規定補辦預算，應確係不及編入年度預算，且因經營環境發生重大變遷或正常業務（含執行中央補助款項目）之確實需要，並經主管機關核轉本府核准先行辦理者；不具急迫性之事項，仍應儘可能納入預算辦理。

本 頁 空 白

臺北都會區大眾捷運系統土地開發基金

損益預計表

中華民國110年度

單位：新臺幣千元

前年度決算數		科目	本年度預算數		上年度預算數		比較增減（－）	
金額	%		金額	%	金額	%	金額	%
2,474,902	100.00	營業收入	2,391,138	100.00	2,173,961	100.00	217,177	9.99
1,474,808	59.59	銷貨收入	1,213,233	50.74	1,077,203	49.55	136,030	12.63
1,474,808	59.59	銷貨收入	1,213,233	50.74	1,077,203	49.55	136,030	12.63
1,000,094	40.41	其他營業收入	1,177,905	49.26	1,096,758	50.45	81,147	7.40
951,909	38.46	投資性不動產收入	1,164,960	48.72	1,083,971	49.86	80,989	7.47
48,185	1.95	什項營業收入	12,945	0.54	12,787	0.59	158	1.24
707,214	28.58	營業成本	914,854	38.26	701,343	32.26	213,511	30.44
360,217	14.56	銷貨成本	517,791	21.65	360,268	16.57	157,523	43.72
360,217	14.56	銷貨成本	517,791	21.65	360,268	16.57	157,523	43.72
346,997	14.02	其他營業成本	397,063	16.61	341,075	15.69	55,988	16.42
346,997	14.02	投資性不動產費用	397,063	16.61	341,075	15.69	55,988	16.42
1,767,688	71.42	營業毛利（毛損）	1,476,284	61.74	1,472,618	67.74	3,666	0.25
146,209	5.90	營業費用	153,800	6.43	179,129	8.24	-25,329	-14.14
102,638	4.14	業務費用	105,066	4.39	131,951	6.07	-26,885	-20.37
102,638	4.14	業務費用	105,066	4.39	131,951	6.07	-26,885	-20.37
43,571	1.76	管理費用	48,734	2.04	47,178	2.17	1,556	3.30
43,571	1.76	管理費用	48,734	2.04	47,178	2.17	1,556	3.30
1,621,479	65.52	營業利益（損失）	1,322,484	55.31	1,293,489	59.50	28,995	2.24
118,415	4.78	營業外收入	97,302	4.07	65,823	3.03	31,479	47.82
101,349	4.09	財務收入	92,302	3.86	60,823	2.80	31,479	51.76
101,349	4.09	利息收入	92,302	3.86	60,823	2.80	31,479	51.76
17,066	0.69	其他營業外收入	5,000	0.21	5,000	0.23		
14,312	0.58	賠償收入	3,000	0.13	3,000	0.14		
2,754	0.11	什項收入	2,000	0.08	2,000	0.09		
20,345	0.82	營業外費用	1,372	0.06	1,124	0.05	248	22.06
1,178	0.05	財務費用	1,372	0.06	1,124	0.05	248	22.06
1,178	0.05	利息費用	1,372	0.06	1,124	0.05	248	22.06
19,167	0.77	其他營業外費用						
19,167	0.77	什項費用						
98,070	3.96	營業外利益（損失）	95,930	4.01	64,699	2.98	31,231	48.27
1,719,549	69.48	稅前淨利（淨損）	1,418,414	59.32	1,358,188	62.48	60,226	4.43
1,719,549	69.48	繼續營業單位本期淨利（淨損）	1,418,414	59.32	1,358,188	62.48	60,226	4.43
1,719,549	69.48	本期淨利（淨損）	1,418,414	59.32	1,358,188	62.48	60,226	4.43

註： 1. 前年度決算數為本府核定數；上年度預算數為法定預算數。
2. 百分比、前年度決算數細數之和與總數或略有出入，係四捨五入關係，以下各表同。

臺北都會區大眾捷運系統土地開發基金

盈虧撥補預計表

中華民國110年度

單位：新臺幣千元

項 目	本年度預算數		說 明
	金 額	%	
盈餘之部	14,402,949	100.00	
本期淨利	1,418,414	9.85	
累積盈餘	12,984,535	90.15	
分配之部	14,402,949	100.00	
地方政府所得者	1,000,000	6.94	
股（官）息紅利	1,000,000	6.94	
其他所得者	200,000	1.39	
其他依法分配數	200,000	1.39	
留存事業機關者	13,202,949	91.67	
未分配盈餘	13,202,949	91.67	

註：分配之部「地方政府所得者」內含分配新北市政府119,734,810元。

臺北都會區大眾捷運系統土地開發基金

現金流量預計表

中華民國110年度

單位：新臺幣千元

項 目	本年度 預算數	說 明
營業活動之現金流量		
繼續營業單位稅前淨利（淨損）	1,418,414	
稅前淨利（淨損）	1,418,414	
利息股利之調整	-90,930	
利息收入	-92,302	
利息費用	1,372	
未計利息股利之稅前淨利（淨損）	1,327,484	
調整項目	683,292	
折舊、減損及折耗	164,668	投資性不動產、機械設備、什項設備與租賃資產提列折舊
攤銷	833	無形資產提列攤銷
其他	517,791	銷貨成本(詳第30-31頁)
未計利息股利之現金流入（流出）	2,010,776	
收取利息	92,302	
支付利息	-1,335	
營業活動之淨現金流入（流出）	2,101,743	
投資活動之現金流量		
無形資產及其他資產淨減（淨增）	27,613	增加無形資產與減少暫付及待結轉帳項
增加不動產、廠房及設備、礦產資源	-3,837	增加機械及設備(詳第50-51頁)
增加投資性不動產	-139,135	增加投資性不動產(詳第50頁)
投資活動之淨現金流入（流出）	-115,359	
籌資活動之現金流量		
增加長期負債	958,000	增加長期借款(詳第53頁)
減少長期負債	-852,230	減少長期借款(詳第53頁)與應付租賃款之數
支付利息	-37	
發放現金股利	-1,000,000	分配股東紅利(詳第45頁)
其他籌資活動之現金流出	-200,000	其他依法分配數(詳第46頁)
籌資活動之淨現金流入（流出）	-1,094,267	
現金及約當現金之淨增（淨減）	892,117	
期初現金及約當現金	6,940,617	
期末現金及約當現金	7,832,734	

註：本表係採現金及約當現金基礎，包括現金、自存款日起3個月內到期之存放銀行同業、可自由動用並自存款日起3個月內到期之存放央行及自投資日起3個月內到期或清償之債權證券。

臺北都會區大眾捷運系統土地開發基金
現金流量預計表補充說明

中華民國 110 年度

單位：新臺幣千元

註：不影響現金流量之投資及籌資活動：

電腦租賃之其他流動負債 20 萬 1 千元及應付租賃款 61 萬 2 千元，不影響 110 年度現金流量。

本 頁 空 白

系統土地開發基金

明細表

110年度

單位：新臺幣元

銷		外 銷					說 明
單 價(元)	金 額	數 量	單價	原幣金額 (美元)	折合率	折 合 新臺幣	
1,213,233,000	1,213,233,000						較上年度預算數1,077,203,000元，增加136,030,000元。 銷貨收入為1,213,233,000元，明細如下： 一、辛亥站(交10)：102,576,920元。 二、內湖站(交11)：974,278,085元。 三、臺北橋站(捷2)：136,377,995元。
	1,213,233,000						
	1,213,233,000						

臺北都會區大眾捷運系統土地開發基金

投資性不動產收入明細表

中華民國110年度

單位：新臺幣元

科 目	本 年 度 預 算 數	說 明
合計	1,164,960,000	
投資性不動產收入	1,164,960,000	較上年度預算數1,083,971,000元，增加80,989,000元。
	1,164,959,811	投資性不動產收入為1,164,959,811元，明細如下： 一、永春站(交19)：6,580,952元。 二、永春站(交21)：7,174,696元。 三、後山埤站(交24)：10,028,731元。 四、後山埤站(交25)：4,212,611元。 五、江子翠站：2,350,651元。 六、臺北車站(交1)：33,434,305元。 七、忠孝復興站：90,046,206元。 八、大安站(交6)：28,212,503元。 九、科技大樓站：22,875,224元。 十、古亭站(交14)：3,463,011元。 十一、古亭站(交15)：5,525,593元。 十二、新店區公所(捷22)：12,397,103元。 十三、七張站：20,002,067元。 十四、景美站(交3)：2,070,317元。 十五、景美站(交4)：5,521,799元。 十六、萬隆站(交6、7)：4,402,024元。 十七、公館站(交11)：43,409,791元。 十八、臺電大樓站(交13)：3,298,503元。 十九、行天宮站(捷5)：43,799,585元。 二十、行天宮站(捷7)：7,106,210元。 二十一、忠孝新生站(捷14)：24,854,441元。 二十二、東門站(捷1)：9,531,587元。 二十三、頂溪站(捷2)：6,068,751元。 二十四、頂溪站(捷3)：8,456,215元。 二十五、港墘站(交9)：23,696,945元。 二十六、大安站(捷3)：13,260,697元。 二十七、徐匯中學站：8,105,257元。 二十八、新店機廠：235,582,912元。 二十九、淡水站：25,822,050元。 三十、南京復興站(捷4)：33,555,245元。 三十一、龍山寺站(交1)：1,450,200元。 三十二、臺北橋站(捷2)：44,334,137元。 三十三、景安站(捷5)：10,008,801元。 三十四、內湖站(交11)：62,002,535元。 三十五、行天宮站(捷8)：12,859,634元。 三十六、辛亥站(交10)：13,962,776元。 三十七、蘆洲站(捷6)：177,479,342元。 三十八、南勢角站(捷6)：5,851,192元。 三十九、關渡站(交40)：7,005,288元。 四十、新店站(捷24~27)：4,414,632元。 四十一、大坪林站(捷8)：2,117,092元。 四十二、菜寮站(捷4)：20,378,118元。 四十三、中山站(捷1)：21,970,884元。 四十四、中山站(捷2)：21,269,472元。 四十五、大橋頭站(捷2)：15,009,726元。
	189	調整預算編列至千元，增列進位數189元。

臺北都會區大眾捷運系統土地開發基金

什項營業收入明細表

中華民國110年度

單位：新臺幣元

科 目	本 年 度 預 算 數	說 明
合計	12,945,000	
什項營業收入	12,945,000	較上年度預算數12,787,000元，增加158,000元。
	12,945,000	什項營業收入金額為12,945,000元。 一、臺北都會區大眾捷運系統新莊線松江南京站聯合開發區(捷九)用地土地開發案： 1.原設定地上權利金4筆土地收入：4,469,829元。 2.毗鄰地2筆土地設定地上權收入：74,980元。 3.每年地租收入：110年度約5,962,096元。 1+2+3合計為10,506,905元。 二、臺北車站特定專用區交9用地聯合開發獎勵容積權益金收入權益金按收益期間50年分年認列：2,438,095元。

臺北都會區大眾捷運系統土地開發基金

利息收入明細表

中華民國110年度

單位：新臺幣元

科 目	本 年 度 預 算 數	說 明
合計	92,302,000	
利息收入	92,302,000	較上年度預算數60,823,000元，增加31,479,000元。
	92,302,000	一、活期儲蓄存款利率以0.1%估列(100,000元)。 二、定期存款以108年度平均定存利率0.76%估列，另考量金融走勢調降半碼0.125%作為設算定期存款利息收入之基準(92,202,000元)。

臺北都會區大眾捷運系統土地開發基金

賠償收入明細表

中華民國110年度

單位：新臺幣元

科 目	本 年 度 預 算 數	說 明
合計	3,000,000	
賠償收入	3,000,000	較上年度預算數3,000,000元，無增減。
	3,000,000	一、廠商提前解約沒收保證金等收入2,000,000元。 二、承租(購)戶違約賠償等收入1,000,000元。

臺北都會區大眾捷運系統土地開發基金

什項收入明細表

中華民國110年度

單位：新臺幣元

科 目	本 年 度 預 算 數	說 明
合計	2,000,000	
什項收入	2,000,000	較上年度預算數2,000,000元，無增減。
	2,000,000	聯合開發徵求投資人之邀標文件圖說費收入、出售參加區分所有權人大會之紀念品收入等。

本 頁 空 白

系統土地開發基金

明細表

110年度

單位：新臺幣元

度預算數		前年度決算數			說 明
平均單位 成本(元)	金 額	銷售數量	平均單位 成本(元)	金 額	
	360,268,000			360,216,926	較上年度預算數360,268,000元， 增加157,523,000元。 銷貨成本為517,791,000元，明細 如下： 一、辛亥站(交10)： 土地成本：6,708,695元，建物成 本：9,724,737元，合計為 16,433,432元。 二、內湖站(交11)： 土地成本：248,362,428元， 建物 成本：169,509,561元， 合計為 417,871,989元。 三、臺北橋站(捷2)： 土地成本：19,766,913元， 建物 成本：63,718,666元， 合計為 83,485,579元。
	360,268,000			360,216,926	
	360,268,000			360,216,926	
360,268,000	360,268,000	1	360,216,926	360,216,926	

臺北都會區大眾捷運系統土地開發基金

投資性不動產費用明細表

中華民國110年度

單位：新臺幣元

前年度 決算數	上年度 預算數	科 目	本年度預算數			說 明
			合 計	固定	變動	
346,996,728	341,075,000	合 計	397,063,000	381,541,321	15,521,679	
27,126,383	35,580,000	用人費用	35,214,000	35,214,000		
15,261,399	22,419,900	正式員額薪資	21,580,080	21,580,080		較上年度預算數22,419,900元，減少839,820元。
15,261,399	22,419,900	職員薪金	21,580,080	21,580,080		職員24人薪金。
2,761,860	1,409,760	臨時人員薪資	1,948,464	1,948,464		較上年度預算數1,409,760元，增加538,704元。
2,761,860	1,409,760	聘用人員薪金	1,948,464	1,948,464		聘用人員3人薪金。
768,405	1,145,900	超時工作報酬	1,439,100	1,439,100		較上年度預算數1,145,900元，增加293,200元。
768,405	1,145,900	加班費	1,439,100	1,439,100		
			233,100	233,100		職員加班費。
			1,097,760	1,097,760		職員不休假加班費。
			108,240	108,240		聘用人員不休假加班費(新增)。
4,566,058	5,382,363	獎金	5,125,919	5,125,919		較上年度預算數5,382,363元，減少256,444元。
2,283,049	2,638,405	考核獎金	2,412,851	2,412,851		員工考績獎金。
2,283,009	2,743,958	其他獎金	2,713,068	2,713,068		
			2,469,510	2,469,510		職員年終工作獎金。
			243,558	243,558		聘用人員年終工作獎金。
1,387,559	2,037,444	退休及卹償金	1,993,104	1,993,104		較上年度預算數2,037,444元，減少44,340元。
1,387,559	2,037,444	職員退休及離職金	1,993,104	1,993,104		
			1,876,188	1,876,188		職員退撫基金。
			116,916	116,916		聘用人員離職儲金。
2,381,102	3,184,633	福利費	3,127,333	3,127,333		較上年度預算數3,184,633元，減少57,300元。
1,686,662	2,048,028	分擔員工保險費	2,026,128	2,026,128		
			647,256	647,256		職員公保費。
			1,151,208	1,151,208		職員健保費。
			139,320	139,320		聘用人員勞保費。
			88,344	88,344		聘用人員健保費。
72,000	48,000	傷病醫藥費	112,000	112,000		職員住院健康檢查費(16,000元*7人)。
46,969	54,000	體育活動費	54,000	54,000		文康活動費(2,000元*27人)。

臺北都會區大眾捷運系統土地開發基金

投資性不動產費用明細表

中華民國110年度

單位：新臺幣元

前年度 決算數	上年度 預算數	科 目	本年度預算數			說 明
			合 計	固定	變動	
575,471	1,034,605	其他福利費	935,205	935,205		
			384,000	384,000		職員休假補助費(16,000元*24人)。
			48,000	48,000		聘用人員休假補助費(16,000元*3人)。
			206,200	206,200		子女教育補助。
			54,480	54,480		生育補助。
			242,525	242,525		喪葬補助。
37,442,169	45,769,000	服務費用	50,096,000	48,087,321	2,008,679	
1,383,505	2,090,698	水電費	2,008,679		2,008,679	較上年度預算數2,090,698元，減少82,019元。
951,515	1,749,031	工作場所電費	1,681,400		1,681,400	公有不動產建物未出租期間所需支付之電費。
431,990	341,667	工作場所水費	327,279		327,279	公有不動產建物未出租期間所需支付之水費。
564,894	268,000	郵電費	268,000	268,000		較上年度預算數268,000元，無增減。
555,204	250,000	郵費	250,000	250,000		為辦理公有不動產租賃相關事宜所需之郵寄費用。
9,690	18,000	電話費	18,000	18,000		
			6,000	6,000		專線電話費(500元*1部*12個月)。
			12,000	12,000		行動電話費(1,000元*1部*12個月)。
277,696	408,240	旅運費	408,240	408,240		較上年度預算數408,240元，無增減。
277,696	408,240	其他旅運費	408,240	408,240		職員上下班交通費(630元*27人*12個月*2段)。
	169,013	印刷裝訂與廣告費	169,013	169,013		較上年度預算數169,013元，無增減。
	71,013	印刷及裝訂費	71,013	71,013		出租招標文件印製費。
	98,000	廣（公）告費	98,000	98,000		出租建物電子看板、刊登廣告等費用。
7,008,765	6,032,644	修理保養與保固費	8,781,861	8,781,861		較上年度預算數6,032,644元，增加2,749,217元。
4,611,823	3,668,144	一般房屋修護費	5,108,861	5,108,861		公有不動產房屋修護費。
2,396,942	2,364,500	機械及設備修護費	3,673,000	3,673,000		公有不動產機械設備修護費。

臺北都會區大眾捷運系統土地開發基金

投資性不動產費用明細表

中華民國110年度

單位：新臺幣元

前年度 決算數	上年度 預算數	科 目	本年度預算數			說 明
			合 計	固定	變動	
2,193,259	4,071,697	保險費	4,795,789	4,795,789		較上年度預算數4,071,697元，增加724,092元。
2,193,259	4,071,697	一般房屋保險費	4,795,789	4,795,789		為出租之開發建物投保不動產火險及地震險。
1,627,945	845,708	棧儲、包裝、代理及加工費	895,418	895,418		較上年度預算數845,708元，增加49,710元。
1,627,945	813,368	公證費	863,078	863,078		為辦理出租業務所需之公證費用。
	32,340	佣金、匯費及手續費	32,340	32,340		為辦理出租業務所需之匯費等相關費用。
24,386,105	31,883,000	專業服務費	32,769,000	32,769,000		較上年度預算數31,883,000元，增加886,000元。
333,334	800,000	法律事務費	800,000	800,000		不動產出租糾紛處理諮詢服務費。
326,200	1,800,000	工程及管理諮詢服務費	1,800,000	1,800,000		辦理開發基地之委託租賃諮詢費(不動產狀況調查、商圈及消費型態統計、市場發展趨勢評估、經營規劃及管理模式分析、不動產出租評估及招標、契約作業規範)以及召開相關會議之專家出席費等。
23,726,571	29,283,000	其他專業服務費	30,169,000	30,169,000		委託專業機構代租、代管費用(30,039,640元)。忠孝復興站辦理信託業務(129,360元)。
161,793	243,000	材料及用品費	240,000	240,000		
23,981	25,200	使用材料費	25,200	25,200		較上年度預算數25,200元，無增減。
23,981	25,200	設備零件	25,200	25,200		資訊用品及零組件。
137,812	217,800	用品消耗	214,800	214,800		較上年度預算數217,800元，減少3,000元。
76,365	148,680	辦公（事務）用品	145,800	145,800		
			103,680	103,680		職員24人，按每人每月360元編列。
			4,320	4,320		聘用人員3人，按每人每月120元編列。
			37,800	37,800		電腦及周邊設備等所需耗材。

臺北都會區大眾捷運系統土地開發基金

投資性不動產費用明細表

中華民國110年度

單位：新臺幣元

前年度 決算數	上年度 預算數	科 目	本年度預算數			說 明
			合 計	固定	變動	
2,000	13,000	報章雜誌	13,000	13,000		訂購不動產相關資訊之雜誌及書籍等。
59,447	56,120	其他	56,000	56,000		
			15,176	15,176		辦理出租業務有關出租現場清潔維護及帶看現場茶水費及逾時誤餐餐盒費用等相關費用。
			40,824	40,824		電腦設備硬體維護服務費。
144,856,980	128,897,000	折舊、折耗及攤銷	164,168,000	164,168,000		
1,223,379	1,649,035	不動產、廠房及設備折舊	1,755,096	1,755,096		較上年度預算數1,649,035元，增加106,061元。
1,223,379	1,585,097	機械及設備折舊	1,589,316	1,589,316		機械及設備折舊。
	63,938	租賃資產折舊	165,780	165,780		租賃資產折舊。
143,633,601	127,247,965	投資性不動產折舊	162,412,904	162,412,904		較上年度預算數127,247,965元，增加35,164,939元。
143,633,601	127,247,965	投資性不動產折舊	162,412,904	162,412,904		一般房屋折舊。
119,718,927	120,659,000	稅捐與規費	133,832,000	133,832,000		
31,672,384	31,967,934	土地稅	37,955,620	37,955,620		較上年度預算數31,967,934元，增加5,987,686元。
31,672,384	31,967,934	一般土地地價稅	37,955,620	37,955,620		供出租之公有不動產地價稅。
4,276,717		契稅				
4,276,717		契稅				
83,599,815	88,691,066	房屋稅	95,876,380	95,876,380		較上年度預算數88,691,066元，增加7,185,314元。
83,599,815	88,691,066	一般房屋稅	95,876,380	95,876,380		供出租之公有不動產房屋稅。
170,011		規費				
170,011		行政規費				
17,690,476	9,927,000	其他	13,513,000		13,513,000	
17,690,476	9,927,000	其他費用	13,513,000		13,513,000	較上年度預算數9,927,000元，增加3,586,000元。
17,690,476	9,927,000	其他	13,513,000		13,513,000	公有不動產建物未出租期間需負擔大樓公共管理費。

臺北都會區大眾捷運系統土地開發基金

業務費用明細表

中華民國110年度

單位：新臺幣元

前年度 決算數	上年度 預算數	科 目	本年度預算數			說 明
			合 計	固定	變動	
102,637,670	131,951,000	合 計	105,066,000	64,178,703	40,887,297	
46,972,424	54,643,000	用人費用	54,848,000	54,848,000		
28,525,798	34,257,600	正式員額薪資	34,357,860	34,357,860		較上年度預算數34,257,600元，增加100,260元。
28,525,798	34,257,600	職員薪金	34,357,860	34,357,860		職員34人薪金。
2,588,832	2,588,832	臨時人員薪資	2,588,832	2,588,832		較上年度預算數2,588,832元，無增減。
2,588,832	2,588,832	聘用人員薪金	2,588,832	2,588,832		聘用人員4人薪金。
1,227,216	1,537,530	超時工作報酬	2,009,130	2,009,130		較上年度預算數1,537,530元，增加471,600元。
1,227,216	1,537,530	加班費	2,009,130	2,009,130		
			256,410	256,410		職員加班費。
			1,608,880	1,608,880		職員不休假加班費。
			143,840	143,840		聘用人員不休假加班費(新增)。
7,897,591	9,024,941	獎金	8,517,501	8,517,501		較上年度預算數9,024,941元，減少507,440元。
4,230,964	5,097,887	考核獎金	4,573,414	4,573,414		員工考績獎金。
3,666,627	3,927,054	其他獎金	3,944,087	3,944,087		
			3,620,483	3,620,483		職員年終工作獎金。
			323,604	323,604		聘用人員年終工作獎金。
2,481,645	2,839,920	退休及卹償金	2,861,784	2,861,784		較上年度預算數2,839,920元，增加21,864元。
2,481,645	2,839,920	職員退休及離職金	2,861,784	2,861,784		
			2,706,444	2,706,444		職員退撫基金。
			155,340	155,340		聘用人員離職儲金。
4,251,342	4,394,177	福利費	4,512,893	4,512,893		較上年度預算數4,394,177元，增加118,716元。
2,780,902	2,984,652	分擔員工保險費	2,934,408	2,934,408		
			933,660	933,660		職員公保費。
			1,697,736	1,697,736		職員健保費。
			185,760	185,760		聘用人員勞保費。
			117,252	117,252		聘用人員健保費。
212,400	96,000	傷病醫藥費	256,000	256,000		職員住院健康檢查費(16,000元*16人)。
67,985	76,000	體育活動費	76,000	76,000		文康活動費(2,000元*38人)。

臺北都會區大眾捷運系統土地開發基金

業務費用明細表

中華民國110年度

單位：新臺幣元

前年度 決算數	上年度 預算數	科 目	本年度預算數			說 明
			合 計	固定	變動	
1,190,055	1,237,525	其他福利費	1,246,485	1,246,485		
			544,000	544,000		職員休假補助費(16,000元*34人)。
			64,000	64,000		聘用人員休假補助費(16,000元*4人)。
			287,000	287,000		子女教育補助。
			108,960	108,960		生育補助(新增)。
			242,525	242,525		喪葬補助。
34,856,606	31,882,000	服務費用	41,403,000	8,579,703	32,823,297	
223,043	1,418,636	水電費	66,540		66,540	較上年度預算數1,418,636元，減少1,352,096元。
56,746	823,636	工作場所電費	18,120		18,120	公有不動產未出售期間之電費。
166,297	595,000	工作場所水費	48,420		48,420	公有不動產未出售期間之水費。
145,840	145,840	郵電費	145,840	145,840		較上年度預算數145,840元，無增減。
145,840	145,840	郵費	145,840	145,840		辦理開發基地相關業務及為出售公有不動產相關公文等之往返間掛號郵資。
453,110	574,560	旅運費	574,560	574,560		較上年度預算數574,560元，無增減。
453,110	574,560	其他旅運費	574,560	574,560		職員上下班交通費(630元*38人*12個月*2段)。
121,175	296,231	印刷裝訂與廣告費	276,402	276,402		較上年度預算數296,231元，減少19,829元。
109,993	218,231	印刷及裝訂費	217,902	217,902		印製投資人邀標文件書表及審查文件等印刷品、出售招標文件等印製費。
11,182	78,000	廣（公）告費	58,500	58,500		出售建物電子看板、刊登廣告等費用。
99,620		修理保養與保固費				
99,620		一般房屋修護費				
80,173	432,673	保險費	112,901	112,901		較上年度預算數432,673元，減少319,772元。
80,173	432,673	一般房屋保險費	112,901	112,901		為未出售之聯開建物投保不動產火險。
33,733,645	29,014,060	專業服務費	40,226,757	7,470,000	32,756,757	較上年度預算數29,014,060

臺北都會區大眾捷運系統土地開發基金

業務費用明細表

中華民國110年度

單位：新臺幣元

前年度 決算數	上年度 預算數	科 目	本年度預算數			說 明
			合 計	固定	變動	
2,909,779	4,700,000	法律事務費	4,700,000	4,700,000		元，增加11,212,697元。 辦理開發基地法律文件、 糾紛及仲裁處理等諮詢服 務費(3,500,000元)。 辦理臺北車站特定專用區 (C1/D1)聯開大樓法律文 件、糾紛及仲裁處理等 諮詢費(1,200,000元) 。
4,903,104	2,500,000	工程及管理諮詢服 務費	2,500,000	2,500,000		辦理開發基地投資審查及 投資開發計畫審查等專家 出席費、辦理聯開基地之 委託出售諮詢費(不動產狀 況調查、商圈及消費型態 統計、市場發展趨勢評估 、經營規劃管理模式分析 、不動產評估及招標、契 約作業規範)。
	20,000	講課鐘點及稿費	20,000	20,000		辦理土地開發相關訓練費 用。
25,920,762	21,794,060	其他專業服務費	33,006,757	250,000	32,756,757	為參加各項建設獎項之相 關費用。
			250,000	250,000		委託專業機構代售代管費 。
			32,756,757		32,756,757	
497,390	481,000	材料及用品費	481,000	481,000		
37,200	37,200	使用材料費	37,200	37,200		較上年度預算數37,200元， 無增減。
37,200	37,200	設備零件	37,200	37,200		資訊用品及零組件。
460,190	443,800	用品消耗	443,800	443,800		較上年度預算數443,800元 ，無增減。
105,989	205,840	辦公（事務）用品	205,840	205,840		
			146,880	146,880		職員34人，按每人每月360 元編列。
			5,760	5,760		聘用人員4人，按每人每月 120元編列。
			53,200	53,200		電腦及周邊設備等所需耗 材。
	5,400	報章雜誌	5,400	5,400		購置都市計畫參考圖集等

臺北都會區大眾捷運系統土地開發基金

業務費用明細表

中華民國110年度

單位：新臺幣元

前年度 決算數	上年度 預算數	科 目	本年度預算數			說 明
			合 計	固定	變動	
354,201	232,560	其他	232,560	232,560		相關書籍等費用。
			20,504	20,504		辦理出售業務有關出售現場清潔維護及帶看現場誤餐費、茶水費。
			153,600	153,600		辦理開發基地審查及研討會等相關會議逾時誤餐餐盒費用及茶水費。
			1,000	1,000		為有效管理開發基地每年申請土地登記謄本二次規費。
			57,456	57,456		電腦設備硬體維護服務費。
177,991	254,000	折舊、折耗及攤銷	270,000	270,000		
177,991	254,000	不動產、廠房及設備折舊	270,000	270,000		較上年度預算數254,000元，增加16,000元。
177,991	244,163	機械及設備折舊	244,495	244,495		機械及設備折舊。
	9,837	租賃資產折舊	25,505	25,505		租賃資產折舊。
15,845,082	28,426,000	稅捐與規費	5,645,000		5,645,000	
5,384,196	9,759,843	土地稅	3,503,655		3,503,655	較上年度預算數9,759,843元，減少6,256,188元。
5,384,196	9,759,843	一般土地地價稅	3,503,655		3,503,655	未出售之公有不動產地價稅。
5,024,209	18,666,157	房屋稅	2,141,345		2,141,345	較上年度預算數18,666,157元，減少16,524,812元。
5,024,209	18,666,157	一般房屋稅	2,141,345		2,141,345	未出售之公有不動產房屋稅。
5,436,677		規費				
50,396		行政規費				
5,386,281		其他規費				
4,288,177	16,265,000	其他	2,419,000		2,419,000	
4,288,177	16,265,000	其他費用	2,419,000		2,419,000	較上年度預算數16,265,000元，減少13,846,000元。
4,288,177	16,265,000	其他	2,419,000		2,419,000	公有不動產建物未出售期間需負擔大樓公共管理費。

臺北都會區大眾捷運系統土地開發基金

管理費用明細表

中華民國110年度

單位：新臺幣元

前年度 決算數	上年度 預算數	科 目	本年度預算數			說 明
			合 計	固定	變動	
43,571,447	47,178,000	合 計	48,734,000	48,734,000		
40,686,811	44,083,000	用人費用	45,059,000	45,059,000		
22,962,475	25,628,820	正式員額薪資	26,451,540	26,451,540		較上年度預算數25,628,820元，增加822,720元。
22,962,475	25,628,820	職員薪金	26,451,540	26,451,540		職員30人薪金。
4,133,866	3,782,016	臨時人員薪資	3,243,312	3,243,312		較上年度預算數3,782,016元，減少538,704元。
4,133,866	3,782,016	聘用人員薪金	3,243,312	3,243,312		聘用人員5人薪金。
811,127	1,144,252	超時工作報酬	1,627,020	1,627,020		較上年度預算數1,144,252元，增加482,768元。
811,127	1,144,252	加班費	1,627,020	1,627,020		
			105,820	105,820		職員加班費。
			1,341,000	1,341,000		職員不休假加班費。
			180,200	180,200		聘用人員不休假加班費(新增)。
6,683,732	6,997,231	獎金	7,056,283	7,056,283		較上年度預算數6,997,231元，增加59,052元。
3,465,987	3,604,376	考核獎金	3,633,176	3,633,176		員工考績獎金。
3,217,745	3,392,855	其他獎金	3,423,107	3,423,107		
			3,017,693	3,017,693		職員年終工作獎金。
			405,414	405,414		聘用人員年終工作獎金。
2,153,202	2,406,528	退休及卹償金	2,456,940	2,456,940		較上年度預算數2,406,528元，增加50,412元。
2,153,202	2,406,528	職員退休及離職金	2,456,940	2,456,940		
			2,262,324	2,262,324		職員退撫基金。
			194,616	194,616		聘用人員離職儲金。
3,942,409	4,124,153	福利費	4,223,905	4,223,905		較上年度預算數4,124,153元，增加99,752元。
2,538,335	2,597,148	分擔員工保險費	2,575,020	2,575,020		
			780,444	780,444		職員公保費。
			1,415,568	1,415,568		職員健保費。
			232,200	232,200		聘用人員勞保費。
			146,808	146,808		聘用人員健保費。
168,000	80,000	傷病醫藥費	192,000	192,000		職員住院健康檢查費(16,000元*12人)。
65,980	70,000	體育活動費	70,000	70,000		文康活動費(2,000元*35人)。

臺北都會區大眾捷運系統土地開發基金

管理費用明細表

中華民國110年度

單位：新臺幣元

前年度 決算數	上年度 預算數	科 目	本年度預算數			說 明
			合 計	固定	變動	
1,170,094	1,377,005	其他福利費	1,386,885	1,386,885		
			480,000	480,000		職員休假補助費(16,000元*30人)。
			80,000	80,000		聘用人員休假補助費(16,000元*5人)。
			475,400	475,400		子女教育補助。
			108,960	108,960		生育補助。
			242,525	242,525		喪葬補助。
2,491,573	2,017,000	服務費用	2,285,000	2,285,000		
33,547	42,917	郵電費	42,917	42,917		較上年度預算數42,917元，無增減。
18,917	18,917	郵費	18,917	18,917		聯開協議通知、會議紀錄及民眾案件答復郵資。
14,630	24,000	電話費	24,000	24,000		
			12,000	12,000		專線電話費(500元*2部*12個月)。
			12,000	12,000		行動電話費(1,000元*1部*12個月)。
382,236	529,200	旅運費	529,200	529,200		較上年度預算數529,200元，無增減。
382,236	529,200	其他旅運費	529,200	529,200		職員上下班交通費(630元*35人*12個月*2段)。
7,139	53,883	印刷裝訂與廣告費	54,334	54,334		較上年度預算數53,883元，增加451元。
7,139	53,883	印刷及裝訂費	54,334	54,334		
			49,599	49,599		概(預)算書印刷及裝訂費。
			4,735	4,735		會計帳冊與會計報表等印製費。
457	1,000	棧儲、包裝、代理及加工費	1,000	1,000		較上年度預算數1,000元，無增減。
457	1,000	佣金、匯費及手續費	1,000	1,000		基金定存解約匯入專戶之匯費。
2,054,194	1,010,000	專業服務費	1,277,549	1,277,549		較上年度預算數1,010,000元，增加267,549元。
1,427,057	800,000	法律事務費	800,000	800,000		法律文件、糾紛及仲裁處理等諮詢服務費。
613,337	210,000	工程及管理諮詢服務費	210,000	210,000		基金管理委員會及權益分配小組等會議之專家學者

臺北都會區大眾捷運系統土地開發基金

管理費用明細表

中華民國110年度

單位：新臺幣元

前年度 決算數	上年度 預算數	科 目	本年度預算數			說 明
			合 計	固定	變動	
						出席費(2,500元*12人*7次)。
		電腦軟體服務費	267,549	267,549		系統維護費(新增)。
13,800		其他專業服務費				
14,000	380,000	公共關係費	380,000	380,000		較上年度預算數380,000元，無增減。
14,000	380,000	公共關係費	380,000	380,000		為開發相關業務協調聯繫所需之相關經費。
220,295	324,000	材料及用品費	327,000	327,000		
29,999	33,600	使用材料費	33,600	33,600		較上年度預算數33,600元，無增減。
29,999	33,600	設備零件	33,600	33,600		資訊用品及零組件。
190,296	290,400	用品消耗	293,400	293,400		較上年度預算數290,400元，增加3,000元。
113,852	182,920	辦公（事務）用品	185,800	185,800		
			129,600	129,600		職員30人，按每人每月360元編列。
			7,200	7,200		聘用人員5人，按每人每月120元編列。
			49,000	49,000		電腦及周邊設備等所需耗材。
76,444	107,480	其他	107,600	107,600		
			52,920	52,920		電腦設備硬體維護服務費。
			20,000	20,000		辦理聯合開發基地權益分配小組審查會議逾時誤餐餐盒費用及茶水費。
			6,300	6,300		基金管理委員會及聯開相關法規審查等會議誤餐餐盒費用(100元*63人次)。
			28,380	28,380		辦理交屋會勘之相關誤餐餐盒費用及茶水費。
172,768	754,000	折舊、折耗及攤銷	1,063,000	1,063,000		
172,768	225,323	不動產、廠房及設備折舊	229,709	229,709		較上年度預算數225,323元，增加4,386元。
158,812	203,170	機械及設備折舊	203,758	203,758		機械及設備折舊。
13,956	13,956	什項設備折舊	4,697	4,697		什項設備折舊。

臺北都會區大眾捷運系統土地開發基金

管理費用明細表

中華民國110年度

單位：新臺幣元

前年度 決算數	上年度 預算數	科 目	本年度預算數			說 明
			合 計	固定	變動	
	8,197	租賃資產折舊	21,254	21,254		租賃資產折舊。
	528,677	攤銷	833,291	833,291		較上年度預算數528,677元，增加304,614元。
	528,677	攤銷電腦軟體	833,291	833,291		電腦軟體資訊系統攤銷。

臺北都會區大眾捷運系統土地開發基金

利息費用明細表

中華民國110年度

單位：新臺幣元

前年度 決算數	上年度 預算數	科 目	本年度預算數			說 明
			合 計	固 定	變 動	
1,178,064	1,124,000	合計	1,372,000	1,372,000		較上年度預算數 1,124,000元，增加 248,000元。 一、出租聯合開 發不動產以現金 方式收取承租戶 之押金，依109年 1月1日郵政儲金 匯業局之1年期定 期存款利率 (1.04%) 設算利 息費用(1,335,492 元)。 二、以融資租賃 方式承租之個人 電腦產生之利息 費用(36,508元)。
1,178,064	1,124,000	租金與利息	1,372,000	1,372,000		
1,178,064	1,124,000	利息	1,372,000	1,372,000		
1,178,064	1,124,000	其他利息	1,372,000	1,372,000		

臺北都會區大眾捷運系統土地開發基金

股（官）息紅利明細表

中華民國110年度

單位：新臺幣元

前年度決算數	上年度預算數	項 目	本年度預算數	說 明
1,000,000,000	1,000,000,000	合計	1,000,000,000	本年度辦理初期路網各基地之盈餘分配，各股東分得股息紅利為： 1.臺北市政府880,265,190元。 2.新北市政府119,734,810元。 考量捷運各路線自償性經費，為減輕雙市府先行舉借之負擔，本次之盈餘將作為雙市府償還自償性經費之財源。
1,000,000,000	1,000,000,000	地方政府所得者	1,000,000,000	
1,000,000,000	1,000,000,000	股（官）息紅利	1,000,000,000	

臺北都會區大眾捷運系統土地開發基金

其他依法分配數明細表

中華民國110年度

單位：新臺幣元

前年度決算數	上年度預算數	項 目	本年度預算數	說 明
200,000,000		合計	200,000,000	新增項目。 1.依大眾捷運系統新莊線及蘆洲支線財務計畫，自償性經費包含票收收入及聯合開發效益，配合上述計畫，將本路線已實現之土地開發效益辦理償還。 2.依新莊線及蘆洲支線各級政府實際負擔自償性經費之比例，分配土地開發效益，臺北市政府56,900,000元，新北市政府47,700,000元，另原省府95,400,000元。
200,000,000		其他所得者	200,000,000	
200,000,000		其他依法分配數	200,000,000	

本 頁 空 白

計 畫 名 稱	合 計	不動產、廠			
		小 計	土地	土地改良物	房屋及建築
合計	143,586,000	4,451,000			
專案計畫	139,135,000				
繼續性計畫	139,135,000				
(一) 聯開建物計畫	139,135,000				
1.臺灣桃園國際機場聯外捷運系統 建設計畫(三重站至臺北車站)	139,134,000				
2.安和路站(捷5)	1,000				
一般建築及設備計畫	4,451,000	4,451,000			
一次性項目	4,451,000	4,451,000			

系統土地開發基金

良擴充明細表

110年度

單位：新臺幣元

房及設備					投資性 不動產	備註
機械及設備	交通及 運輸設備	什項設備	租賃資產	租賃權 益改良		
3,837,000			614,000		139,135,000	
					139,135,000	
					139,135,000	
					139,135,000	
					139,134,000	
					1,000	
3,837,000			614,000			
3,837,000			614,000			

臺北都會區大眾捷運系統土地開發基金

固定資產建設改良擴充明細彙計表

中華民國110年度

單位：新臺幣元

總 帳 科 目	計 畫 名 稱	單位	數量	單價	金 額	備 註 (含規格或說明)
合計					143,586,000	
專案計畫					139,135,000	
繼續性計畫					139,135,000	
(一) 聯開建物計畫					139,135,000	
投資性不動產					139,135,000	
	1.臺灣桃園國際機場聯外 捷運系統建設計畫(三重站 至臺北車站)				139,134,000	本計畫經議會審定為 95-114年度之連續性工 程，其總工程經費（ 含利息資本化）為 27,727,097,230元，中央 高鐵局負擔 11,704,597,500元，投資 人負擔7,758,731,668元 ，本基金負擔 8,263,768,062元，除以 前年度預算數 6,144,635,655元，本年 度編列施工費-地下段 、工務行政費、工程 管理費與利息資本化 。
		式	1	34,000,000	34,000,000	地下段施工費。
		式	1	9,400,000	9,400,000	工務行政費。
		式	1	7,734,000	7,734,000	工程管理費。
		式	1	88,000,000	88,000,000	利息資本化。
	2.安和路站(捷5)	式	1	1,000	1,000	本計畫原訂時程為99- 110年度，總經費 379,392,171元；另第1 期建造成本於104年度 支付予投資人，原編 列預算不足支應數 42,482,692元併入104年 度決算辦理。惟本基 地權益分配作業與投 資人仍有歧見，權益 分配協商未能達成共 識，本局與投資人雙 方差異歧見頗大，預 估110年度無法完成權 益分配協商，暫估111 年度方能支付第4期及 其他未支付之建造成 本，故修正計畫期程 為99-111年度，本年度 所需預算如列數。
一般建築及設備計畫					4,451,000	
一次性項目					4,451,000	
機械及設備					3,837,000	

臺北都會區大眾捷運系統土地開發基金

固定資產建設改良擴充明細彙計表

中華民國110年度

單位：新臺幣元

總 帳 科 目	計 畫 名 稱	單位	數量	單價	金 額	備 註 (含規格或說明)
租賃資產	1.網路及資訊周邊設備	年	1	160,000	160,000	汰換及新購網路及資訊周邊設備。
	2.空調設備	式	1	3,677,000	3,677,000	汰換開發大樓本局管有公有不動產之空調設備，視實際各基地空調設備使用狀況，就超過使用年限、不堪維修之設備予以更新，以加強空調效能及公有不動產出租品質。
					614,000	
	1.個人電腦	臺	20	30,670	613,400	個人電腦租賃費。
			1	600	600	調整預算編列至千元，增列進位數600元。

臺北都會區大眾捷運系統土地開發基金

增加無形資產明細表

中華民國110年度

單位：新臺幣元

前年度 決算數	上年度 預算數	科 目 及 項 目 名 稱	金 額	說 明
1,036,635	3,325,000	合計	5,521,000	「土地投資管理系統建置案」 係為110-111年度之連續性計畫 ，總經費9,222,000元，本年度 編列5,521,000元，111年度編列 3,701,000元。
		電腦軟體	5,521,000	
		1.委託資訊服務	5,521,000	

臺北都會區大眾捷運系統土地開發基金

長期債務舉借及償還明細表

中華民國110年度

單位：新臺幣元

借(還)款項目	債權人	借款 年度	償還時間		本年度 舉借數	本年度 償還數	說 明
			起	止			
合計					958,000,000	852,000,000	
國內借款					958,000,000	852,000,000	
金融機構	臺灣銀行 營業部	108	11001	11012		459,000,000	係為支應「臺灣桃園國際機場聯外捷運系統建設計畫（三重站至臺北車站）」工程經費所需。
金融機構	臺灣銀行 營業部	109	11101	11112		393,000,000	係為支應「臺灣桃園國際機場聯外捷運系統建設計畫（三重站至臺北車站）」工程經費所需。
金融機構		110	11201	11212	958,000,000		係為支應「臺灣桃園國際機場聯外捷運系統建設計畫（三重站至臺北車站）」工程經費所需。

臺北都會區大眾捷運

長期債務舉借

中華民國

債 務 項 目	借款 年度	償還期間		預計債務餘額
		起	止	
合計				13,506,700,000
臺灣桃園國際機場聯外捷運系統建設計畫（三重站至臺北車站）	109	11101	11112	12,548,700,000
臺灣桃園國際機場聯外捷運系統建設計畫（三重站至臺北車站）	110	11201	11212	958,000,000

系統土地開發基金

餘額明細表

110年度

單位：新臺幣元

償 還 財 源			備 註
營 運 資 金	出 售 資 產	其 他	
		13,506,700,000	
		12,548,700,000	外借資金。
		958,000,000	外借資金。

中華民國

備註: 1.本基金係由新北市政府與本府簽訂「臺北都會區大眾捷運系統土地開發基金投資協議書」共同出資所成立，期初資本額之實收資本包含現金471,644,832元(原始出資)及實物作價19,088,962,168元，分述如下：

(1)現金部分包含本府投資392,572,420元、省府投資557,928元、新北市政府投資78,514,484元。

(2)實物作價部分係主管機關取得獎勵樓地板面積之土地持分及捷運特別預算取得之交通用地參與聯合開發分回本基金。

2.茲因現金出資額包含原省府投資款557,928元，此部分尚待本府與新北市政府協議帳務處理方式，故暫先列帳於本府資本額項下，俟雙市府協議並取得共識後，再行依協調結果辦理調整事宜。

股額明細表

單位：新臺幣元

[illegible]

本 頁 空 白

臺北都會區大眾捷運系統土地開發基金

資產負債預計表

中華民國110年12月31日

單位：新臺幣千元

108年(前年) 12月31日 決 算 數	科 目	110年12月31日 預 計 數	109年12月31日 預 計 數	比 較 增減(-)數
43,835,133	資產合計	47,139,736	46,814,938	324,798
43,835,133	資產	47,139,736	46,814,938	324,798
17,637,438	流動資產	17,739,857	17,365,531	374,326
5,937,977	現金	7,832,734	6,940,617	892,117
5,937,977	銀行存款	7,832,734	6,940,617	892,117
7,283,000	流動金融資產	7,283,000	7,283,000	
7,283,000	其他金融資產－流動	7,283,000	7,283,000	
321,016	應收款項	321,016	321,016	
270,192	應收帳款	270,192	270,192	
50,760	應收利息	50,760	50,760	
63	其他應收款	64	64	
3,227,724	存貨	1,392,363	1,910,154	-517,791
3,227,724	商（藥）品存貨	1,392,363	1,910,154	-517,791
867,721	預付款項	910,744	910,744	
867,721	留抵稅額	910,744	910,744	
9,879	不動產、廠房及設備	14,077	11,881	2,196
9,860	機械及設備	13,206	11,406	1,800
15,325	機械及設備	22,740	18,903	3,837
5,465	累計折舊－機械及設備	9,534	7,497	2,037
19	什項設備		5	-5
70	什項設備	70	70	
51	累計折舊－什項設備	70	65	5
	租賃資產	871	470	401
	租賃資產	1,166	552	614
	累計折舊－租賃資產	295	82	213
16,697,977	投資性不動產	19,749,409	19,772,687	-23,278
10,107,578	投資性不動產	13,405,556	13,567,969	-162,413
11,264,511	投資性不動產	14,852,150	14,852,150	
1,156,933	累計折舊－投資性不動產	1,446,594	1,284,181	162,413
6,590,399	建造中之投資性不動產	6,343,853	6,204,718	139,135
6,590,399	建造中之投資性不動產	6,343,853	6,204,718	139,135
1,037	無形資產及礦產資源	10,188	5,500	4,688
1,037	無形資產及礦產資源	10,188	5,500	4,688

臺北都會區大眾捷運系統土地開發基金

資產負債預計表

中華民國110年12月31日

單位：新臺幣千元

108年(前年) 12月31日 決 算 數	科 目	110年12月31日 預 計 數	109年12月31日 預 計 數	比 較 增減(-)數
	電腦軟體	1,342	2,175	-833
1,037	發展中之無形資產	8,846	3,325	5,521
9,488,802	其他資產	9,626,205	9,659,339	-33,134
9,488,802	什項資產	9,626,205	9,659,339	-33,134
360	存出保證金	360	360	
18,957	催收款項	18,957	18,957	
9,469,485	暫付及待結轉帳項	9,606,888	9,640,022	-33,134
43,835,133	負債及業主權益合計	47,139,736	46,814,938	324,798
13,972,425	負債	14,343,113	14,236,729	106,384
823,004	流動負債	634,380	634,272	108
227,954	應付款項	183,011	183,011	
60,902	應付帳款	60,901	60,901	
54,654	應付代收款	9,711	9,711	
46,604	應付費用	46,604	46,604	
65,795	應付股（官）息紅利	65,795	65,795	
595,050	預收款項	451,168	451,168	
299,425	預收貨款	162,526	162,526	
295,625	預收收入	288,642	288,642	
	其他流動負債	201	93	108
	其他流動負債	201	93	108
12,948,000	長期負債	13,507,312	13,401,036	106,276
12,948,000	長期債務	13,507,312	13,401,036	106,276
12,948,000	長期借款	13,506,700	13,400,700	106,000
	應付租賃款	612	336	276
201,421	其他負債	201,421	201,421	
201,421	什項負債	201,421	201,421	
168,931	存入保證金	168,931	168,931	
32,490	暫收及待結轉帳項	32,490	32,490	
29,862,708	權益	32,796,623	32,578,209	218,414
17,678,737	資本	19,560,607	19,560,607	
17,678,737	資本	19,560,607	19,560,607	
17,678,737	資本	19,560,607	19,560,607	
12,183,971	保留盈餘（或累積虧損）	13,236,016	13,017,602	218,414

臺北都會區大眾捷運系統土地開發基金

資產負債預計表

中華民國110年12月31日

單位：新臺幣千元

108年(前年) 12月31日 決 算 數	科 目	110年12月31日 預 計 數	109年12月31日 預 計 數	比 較 增減(-)數
33,067	已指撥保留盈餘	33,067	33,067	
33,067	法定公積	33,067	33,067	
12,150,904	未指撥保留盈餘	13,202,949	12,984,535	218,414
12,150,904	累積盈餘	13,202,949	12,984,535	218,414

註：信託代理與保證資產(負債)前年度決算數2,976,923,733元，上年度調整後預計數2,823,711,121元，本年度預計數2,963,389,700元

前年度 決算數	上年度 預算數	總分類帳科目	合計	銷貨成本
		用途別科目		
873,767,580	881,596,000	合計	1,070,026,000	517,791,000
114,785,618	134,306,000	用人費用	135,121,000	
66,749,672	82,306,320	正式員額薪資	82,389,480	
66,749,672	82,306,320	職員薪金	82,389,480	
9,484,558	7,780,608	臨時人員薪資	7,780,608	
9,484,558	7,780,608	聘用人員薪金	7,780,608	
2,806,748	3,827,682	超時工作報酬	5,075,250	
2,806,748	3,827,682	加班費	5,075,250	
19,147,381	21,404,535	獎金	20,699,703	
9,980,000	11,340,668	考核獎金	10,619,441	
9,167,381	10,063,867	其他獎金	10,080,262	
6,022,406	7,283,892	退休及卹償金	7,311,828	
6,022,406	7,283,892	職員退休及離職金	7,311,828	
10,574,853	11,702,963	福利費	11,864,131	
7,005,899	7,629,828	分擔員工保險費	7,535,556	
452,400	224,000	傷病醫藥費	560,000	
180,934	200,000	體育活動費	200,000	
2,935,620	3,649,135	其他福利費	3,568,575	
75,791,112	79,668,000	服務費用	93,784,000	
1,606,548	3,509,334	水電費	2,075,219	
1,008,261	2,572,667	工作場所電費	1,699,520	
598,287	936,667	工作場所水費	375,699	
744,281	456,757	郵電費	456,757	
719,961	414,757	郵費	414,757	
24,320	42,000	電話費	42,000	
1,113,042	1,512,000	旅運費	1,512,000	
1,113,042	1,512,000	其他旅運費	1,512,000	
128,314	519,127	印刷裝訂與廣告費	499,749	
117,132	343,127	印刷及裝訂費	343,249	
11,182	176,000	廣（公）告費	156,500	
7,247,369	6,032,644	修理保養與保固費	8,781,861	
4,850,427	3,668,144	一般房屋修護費	5,108,861	

系統土地開發基金

彙計表

110年度

單位：新臺幣元

投資性不動產費用	業務費用	管理費用	利息費用		
397,063,000	105,066,000	48,734,000	1,372,000		
35,214,000	54,848,000	45,059,000			
21,580,080	34,357,860	26,451,540			
21,580,080	34,357,860	26,451,540			
1,948,464	2,588,832	3,243,312			
1,948,464	2,588,832	3,243,312			
1,439,100	2,009,130	1,627,020			
1,439,100	2,009,130	1,627,020			
5,125,919	8,517,501	7,056,283			
2,412,851	4,573,414	3,633,176			
2,713,068	3,944,087	3,423,107			
1,993,104	2,861,784	2,456,940			
1,993,104	2,861,784	2,456,940			
3,127,333	4,512,893	4,223,905			
2,026,128	2,934,408	2,575,020			
112,000	256,000	192,000			
54,000	76,000	70,000			
935,205	1,246,485	1,386,885			
50,096,000	41,403,000	2,285,000			
2,008,679	66,540				
1,681,400	18,120				
327,279	48,420				
268,000	145,840	42,917			
250,000	145,840	18,917			
18,000		24,000			
408,240	574,560	529,200			
408,240	574,560	529,200			
169,013	276,402	54,334			
71,013	217,902	54,334			
98,000	58,500				
8,781,861					
5,108,861					

前年度 決算數	上年度 預算數	總分類帳科目	合計	銷貨成本
		用途別科目		
2,396,942	2,364,500	機械及設備修護費	3,673,000	
2,273,432	4,504,370	保險費	4,908,690	
2,273,432	4,504,370	一般房屋保險費	4,908,690	
2,182,790	846,708	棧儲、包裝、代理及加工費	896,418	
2,182,333	813,368	公證費	863,078	
457	33,340	佣金、匯費及手續費	33,340	
60,481,336	61,907,060	專業服務費	74,273,306	
4,974,670	6,300,000	法律事務費	6,300,000	
5,842,641	4,510,000	工程及管理諮詢服務費	4,510,000	
	20,000	講課鐘點及稿費	20,000	
		電腦軟體服務費	267,549	
49,664,025	51,077,060	其他專業服務費	63,175,757	
14,000	380,000	公共關係費	380,000	
14,000	380,000	公共關係費	380,000	
361,096,404	361,316,000	材料及用品費	518,839,000	517,791,000
91,180	96,000	使用材料費	96,000	
91,180	96,000	設備零件	96,000	
788,298	952,000	用品消耗	952,000	
296,206	537,440	辦公（事務）用品	537,440	
2,000	18,400	報章雜誌	18,400	
490,092	396,160	其他	396,160	
360,216,926	360,268,000	商品	517,791,000	517,791,000
360,216,926	360,268,000	商品	517,791,000	517,791,000
1,200,449	1,124,000	租金與利息	1,372,000	
1,200,449	1,124,000	利息	1,372,000	
1,200,449	1,124,000	其他利息	1,372,000	
145,207,739	129,905,000	折舊、折耗及攤銷	165,501,000	
1,574,138	2,128,358	不動產、廠房及設備折舊	2,254,805	
1,560,182	2,032,430	機械及設備折舊	2,037,569	
13,956	13,956	什項設備折舊	4,697	
	81,972	租賃資產折舊	212,539	
143,633,601	127,247,965	投資性不動產折舊	162,412,904	

系統土地開發基金

彙計表

110年度

單位：新臺幣元

投資性不動產費用	業務費用	管理費用	利息費用		
3,673,000					
4,795,789	112,901				
4,795,789	112,901				
895,418		1,000			
863,078					
32,340		1,000			
32,769,000	40,226,757	1,277,549			
800,000	4,700,000	800,000			
1,800,000	2,500,000	210,000			
	20,000				
		267,549			
30,169,000	33,006,757				
		380,000			
		380,000			
240,000	481,000	327,000			
25,200	37,200	33,600			
25,200	37,200	33,600			
214,800	443,800	293,400			
145,800	205,840	185,800			
13,000	5,400				
56,000	232,560	107,600			
			1,372,000		
			1,372,000		
			1,372,000		
164,168,000	270,000	1,063,000			
1,755,096	270,000	229,709			
1,589,316	244,495	203,758			
		4,697			
165,780	25,505	21,254			
162,412,904					

前年度 決算數	上年度 預算數	總分類帳科目	合計	銷貨成本
		用途別科目		
143,633,601	127,247,965	投資性不動產折舊	162,412,904	
	528,677	攤銷	833,291	
	528,677	攤銷電腦軟體	833,291	
135,688,438	149,085,000	稅捐與規費	139,477,000	
37,132,930	41,727,777	土地稅	41,459,275	
37,132,930	41,727,777	一般土地地價稅	41,459,275	
4,276,717		契稅		
4,276,717		契稅		
88,672,093	107,357,223	房屋稅	98,017,725	
88,672,093	107,357,223	一般房屋稅	98,017,725	
5,606,698		規費		
220,417		行政規費		
5,386,281		其他規費		
39,997,820	26,192,000	其他	15,932,000	
39,997,820	26,192,000	其他費用	15,932,000	
39,997,820	26,192,000	其他	15,932,000	

彙計表

單位：新臺幣元

[illegible]

臺北都會區大眾捷運系統土地開發基金

員工人數彙計表

中華民國110年度

單位：人

科 目	上年度預計數			本年度增減數			本年度預計數			增減原因
	國內部分	國外部分	合計	國內部分	國外部分	合計	國內部分	國外部分	合計	
合計	100		100				100		100	
營業總支出部分	100		100				100		100	
行銷及業務部分	65		65				65		65	
正式職員	59		59	-1		-1	58		58	配合業務需求調整。
臨時職員	6		6	1		1	7		7	配合業務需求調整。
管理部分	35		35				35		35	
正式職員	29		29	1		1	30		30	配合業務需求調整。
臨時職員	6		6	-1		-1	5		5	配合業務需求調整。

註：本表臨時職員係指奉准有案之約聘僱人員。

本 頁 空 白

彙計表

單位：新臺幣元

12901-71

區分及職稱	人數	擔任工作	聘用或約僱 起 訖 期 間	薪點	年需經費
合計	12				10,129,740
聘用人員小計	12				10,129,740
專業人員	7				6,035,370
規劃師	1	辦理土地開發業務	110.1.1--110.12.31	488	1,008,486
助理規劃師	1	辦理土地開發業務	110.1.1--110.12.31	440	914,166
高級規劃師	1	辦理土地開發業務	110.1.1--110.12.31	520	1,070,826
助理規劃師	1	辦理土地開發業務	110.1.1--110.12.31	440	914,166
業務員	2	辦理土地開發業務	110.1.1--110.12.31	360	1,418,484
業務員	1	辦理土地開發業務	110.1.1--110.12.31	360	709,242
技術人員	5				4,094,370
技術員	1	辦理土地開發業務	110.1.1--110.12.31	392	818,874
技術員	3	辦理土地開發業務	110.1.1--110.12.31	392	2,456,622
技術員	1	辦理土地開發業務	110.1.1--110.12.31	392	818,874

系統土地開發基金

人員明細表

110年度

單位：新臺幣元

月 支					經費來源 及其科目
小計	折合 金額	勞保 保險費	健康 保險費	離職 儲金	
75,897	65,148	3,870	2,970	3,909	投資性不動產費用
68,838	58,740	3,870	2,703	3,525	業務費用
80,558	69,420	3,870	3,103	4,165	管理費用
68,838	58,740	3,870	2,703	3,525	管理費用
106,984	89,784	7,740	4,072	5,388	管理費用
53,492	44,892	3,870	2,036	2,694	投資性不動產費用
61,698	52,332	3,870	2,356	3,140	投資性不動產費用
185,094	156,996	11,610	7,068	9,420	業務費用
61,698	52,332	3,870	2,356	3,140	管理費用

明細表

單位：新臺幣千元

12901-75

臺北都會區大眾捷運系統土地開發基金

繳納各項稅捐與規費彙計表

中華民國110年度

單位：新臺幣千元

[illegible]

註：預算數細數之和與總數或略有出入，係四捨五入關係。

臺北都會區大眾捷運系統土地開發基金

5年來主要營運項目量值明細表

中華民國110年度

單位：新臺幣千元

年 度 及 項 目	單 位	營 運 量	平 均 利 (費) 率 %	營 運 值
(本)年度預算數				
銷貨收入	坪	1,562.65	776,394.59	1,213,233
投資性不動產收入	坪	1,169,118.20	996.44	1,164,960
(上)年度預算數				
銷貨收入	坪	1,610.07	669,041.10	1,077,203
投資性不動產收入	坪	1,080,259.95	1,003.44	1,083,971
(前)年度決算數				
銷貨收入	坪	3,075.18	479,584.18	1,474,808
投資性不動產收入	坪	894,055.67	1,064.71	951,909
(107)年度決算數				
銷貨收入	坪	539.10	871,254.23	469,693
投資性不動產收入	坪	571,978.30	1,214.24	694,521
(106)年度決算數				
銷貨收入	坪	0		0
投資性不動產收入	坪	424,642.42	1,350.05	573,290

臺北都會區大眾捷運

繼續性計畫分

中華民國

計畫、項目 及計畫期間	計畫內容	全程計畫 總金額	分 年	
			以前年度 預算數	110年度
合計		9,100,600,233	6,515,681,579	139,135,000
固定資產建設改良擴充		9,100,600,233	6,515,681,579	139,135,000
專案計畫		9,100,600,233	6,515,681,579	139,135,000
（一）聯開建物計畫		9,100,600,233	6,515,681,579	139,135,000
1.臺灣桃園國際機場聯外捷運系統建設計畫(三重站至臺北車站)	捷運機場線建設工程經費	8,263,768,062	6,144,635,655	139,134,000
(95-114年度)				
2.安和路站(捷5)	興建聯合開發大樓	379,392,171	230,681,924	1,000
(99-111年度)				
3.三重站(捷6)土地開發計畫	興建聯合開發大樓	457,440,000	140,364,000	
(109-112年度)				

系統土地開發基金

年資金需求表

110年度

單位：新臺幣元

資 金 需 求 表					備 註
111年度	112年度	113年度	114年度	115年度以後	
503,309,555	84,513,000	30,000,000	1,785,478,407		第1期建造成本於104年度支付予投資人，原編列預算不足支應數42,482,692元併入104年度決算辦理。
503,309,555	84,513,000	30,000,000	1,785,478,407		
503,309,555	84,513,000	30,000,000	1,785,478,407		
503,309,555	84,513,000	30,000,000	1,785,478,407		
125,000,000	39,520,000	30,000,000	1,785,478,407		
106,226,555					
272,083,000	44,993,000				

計畫、項目 及計畫期間	計畫內容	全程計畫 總金額	分 年	
			110年度	111年度
合計		9,222,000	5,521,000	3,701,000
增加無形資產		9,222,000	5,521,000	3,701,000
（一）委託資訊服務 (110-111年度)	土地投資管理系統建置案	9,222,000	5,521,000	3,701,000

系統土地開發基金

資金需求表

110年度

單位：新臺幣元

資 金 需 求 表				備 註
112年度	113年度	114年度	115年度以後	

計 畫 名 稱	合 計			
	金 額	%	小 計	
			金 額	%
合計	143,586,000	100.00	4,452,000	100.00
專案計畫	139,135,000	96.90	1,000	0.02
繼續性計畫	139,135,000	96.90	1,000	0.02
(一) 聯開建物計畫	139,135,000	96.90	1,000	0.02
1.臺灣桃園國際機場聯外捷運系統建設計畫(三重站至臺北車站)	139,134,000	96.90		
2.安和路站(捷5)	1,000		1,000	0.02
一般建築及設備計畫	4,451,000	3.10	4,451,000	99.98
一次性項目	4,451,000	3.10	4,451,000	99.98
機械及設備	3,837,000	2.67	3,837,000	86.19
租賃資產	614,000	0.43	614,000	13.79

充資金來源明細表

單位：新臺幣元

12901-83

臺北都會區大眾捷運
固定資產建設改良擴充

中華民國

計 畫 名 稱	全 部 計 畫					
	投資 總額	資 金 來 源				
		自 有 資 金				外借資金
		營 運 資 金	出售不適 用資產	增資	其他	
合計	8,647,611,233	383,843,171				8,263,768,062
專案計畫	8,643,160,233	379,392,171				8,263,768,062
繼續性計畫	8,643,160,233	379,392,171				8,263,768,062
(一) 聯開建物計畫	8,643,160,233	379,392,171				8,263,768,062
臺灣桃園國際機場聯外捷運系統 建設計畫(三重站至臺北車站)	8,263,768,062					8,263,768,062
安和路站(捷5)	379,392,171	379,392,171				
一般建築及設備計畫	4,451,000	4,451,000				
一次性項目	4,451,000	4,451,000				
機械及設備	3,837,000	3,837,000				
租賃資產	614,000	614,000				

系統土地開發基金

計畫預期進度明細表

110年度

單位：新臺幣元

全 部 計 畫					預 算 數			
目標能量	進度起訖年月	資金成本率	現值報酬率	收回年限	本年度		截至本年度累計	
					金額	占全部計畫%	金額	占全部計畫%
提升聯合開發業務執行效率	95.01-114.12				143,586,000	1.66	6,518,903,579	75.38
					139,135,000	1.61	6,514,452,579	75.37
					139,135,000	1.61	6,514,452,579	75.37
					139,135,000	1.61	6,514,452,579	75.37
					139,134,000	1.68	6,283,769,655	76.04
提升聯合開發業務執行效率	99.01-111.12				1,000		230,682,924	60.80
					4,451,000	100.00	4,451,000	100.00
					4,451,000	100.00	4,451,000	100.00
提高業務效能	110.01-110.12				3,837,000	100.00	3,837,000	100.00
提高業務效能	110.01-110.12				614,000	100.00	614,000	100.00

**臺北都會區大眾捷運
繼續性計畫分年資金**

中華民國

計 畫、項 目 及 計 畫 期 間	計畫內容	全程計畫 總 金 額	分 年	
			以前年度預算數	110年度
合計		8,263,768,062	6,144,635,655	139,134,000
投資性不動產		8,263,768,062	6,144,635,655	139,134,000
臺灣桃園國際機場聯外捷運 系統建設計畫（三重站至臺 北車站） (95.01~114.12)		8,263,768,062	6,144,635,655	139,134,000
土地	臺灣桃園機場捷運線工	175,027,412	175,027,412	
土地補償	程購地及拆遷補償	170,535,593	170,535,593	
房屋補償		3,794,499	3,794,499	
工作費		697,320	697,320	
房屋及建築		8,088,740,650	5,969,608,243	139,134,000
工程細部設計	臺灣桃園機場捷運線工	150,179,781	150,179,781	
技術顧問服務	程細部設計費	150,179,781	150,179,781	
土木建築工程		146,847,360	146,847,360	
機電系統工程		3,332,421	3,332,421	
工程費		6,637,244,535	4,897,213,128	41,734,000
施工費	臺灣桃園機場捷運線施	6,406,733,257	4,773,750,869	34,000,000
地下段	工費	5,794,160,257	4,161,177,869	34,000,000
高架段		471,913,285	471,913,285	
出土段		120,659,715	120,659,715	
機電系統工程		20,000,000	20,000,000	
工管費		230,511,278	123,462,259	7,734,000
工務行政費		186,581,000		9,400,000
利息資本化	為支付機場捷運建造成 本而舉債之利息予以資 本化	1,114,735,334	922,215,334	88,000,000

系統土地開發基金
需求表（機場捷運）
110年度

單位：新臺幣元

資 金 需 求 表					備 註
111年度	112年度	113年度	114年度	115年度 以 後	
125,000,000	39,520,000	30,000,000	1,785,478,407		本計畫經議會審定為95-114年度之連續性工程，其總工程經費（含利息資本化）為27,727,097,230元，其中本基金負擔8,263,768,062元。
125,000,000	39,520,000	30,000,000	1,785,478,407		
125,000,000	39,520,000	30,000,000	1,785,478,407		
125,000,000	39,520,000	30,000,000	1,785,478,407		
20,000,000	20,000,000	20,000,000	1,638,297,407		
10,000,000	10,000,000	10,000,000	1,568,982,388		
10,000,000	10,000,000	10,000,000	1,568,982,388		
10,000,000	10,000,000	10,000,000	69,315,019		
10,000,000	10,000,000	10,000,000	147,181,000		
95,000,000	9,520,000				

**臺北都會區大眾捷運
繼續性計畫分年資金**

中華民國

計 畫、項 目 及 計 畫 期 間	計畫內容	全程計畫 總 金 額	分 年	
			以前年度預算數	110年度
合計		27,727,097,230	24,106,676,491	139,134,000
投資性不動產		27,727,097,230	24,106,676,491	139,134,000
臺灣桃園國際機場聯外捷運 系統建設計畫（三重站至臺 北車站） (95.01~114.12)		27,727,097,230	24,106,676,491	139,134,000
土地	臺灣桃園機場捷運線工	2,976,421,832	2,976,421,832	
土地補償	程購地及拆遷補償	2,945,535,593	2,945,535,593	
房屋補償		22,794,499	22,794,499	
工作費		8,091,740	8,091,740	
房屋及建築		24,750,675,398	21,130,254,659	139,134,000
工程細部設計	臺灣桃園機場捷運線工	910,195,750	910,195,750	
技術顧問服務	程細部設計費	910,195,750	910,195,750	
土木建築工程		900,000,000	900,000,000	
機電系統工程		10,195,750	10,195,750	
工程費		22,259,163,120	19,017,843,575	41,734,000
施工費	臺灣桃園機場捷運線施	21,576,881,699	18,485,051,206	34,000,000
地下段	工費	19,631,544,692	16,550,765,740	34,000,000
高架段		1,371,913,285	1,371,913,285	
出土段		325,251,680	314,200,139	
機電系統工程		248,172,042	248,172,042	
工管費		682,281,421	532,792,369	7,734,000
工務行政費		466,581,194	280,000,000	9,400,000
利息資本化	為支付機場捷運建造成 本而舉債之利息予以資 本化	1,114,735,334	922,215,334	88,000,000

系統土地開發基金

需求表（機場捷運全程計畫總經費）

110年度

單位：新臺幣元

資 金 需 求 表					備 註
111年度	112年度	113年度	114年度	115年度 以 後	
1,626,288,332	39,520,000	30,000,000	1,785,478,407		本計畫經議會審定為95-114年度之連續性工程，其總工程經費（含利息資本化）為27,727,097,230元。
1,626,288,332	39,520,000	30,000,000	1,785,478,407		
1,626,288,332	39,520,000	30,000,000	1,785,478,407		
1,626,288,332	39,520,000	30,000,000	1,785,478,407		
1,521,288,138	20,000,000	20,000,000	1,638,297,407		
1,468,848,105	10,000,000	10,000,000	1,568,982,388		
1,457,796,564	10,000,000	10,000,000	1,568,982,388		
11,051,541					
52,440,033	10,000,000	10,000,000	69,315,019		
10,000,194	10,000,000	10,000,000	147,181,000		
95,000,000	9,520,000				

**臺北都會區大眾捷運
繼續性計畫分年資金**

中華民國

計 畫、項 目 及 計 畫 期 間	計畫內容	全程計畫 總 金 額	分 年	
			以前年度預算數	110年度
合計		11,704,597,500	10,203,309,168	
投資性不動產		11,704,597,500	10,203,309,168	
臺灣桃園國際機場聯外捷運 系統建設計畫（三重站至臺 北車站） (95.01~114.12)		11,704,597,500	10,203,309,168	
土地	臺灣桃園機場捷運線工	2,801,394,420	2,801,394,420	
土地補償	程購地及拆遷補償	2,775,000,000	2,775,000,000	
房屋補償		19,000,000	19,000,000	
工作費		7,394,420	7,394,420	
房屋及建築		8,903,203,080	7,401,914,748	
工程細部設計	臺灣桃園機場捷運線工	355,845,396	355,845,396	
技術顧問服務	程細部設計費	355,845,396	355,845,396	
土木建築工程		353,152,640	353,152,640	
機電系統工程		2,692,756	2,692,756	
工程費		8,267,357,490	6,766,069,352	
施工費	臺灣桃園機場捷運線施	8,060,148,442	6,601,300,337	
地下段	工費	6,727,384,435	5,279,587,871	
高架段		900,000,000	900,000,000	
出土段		204,591,965	193,540,424	
機電系統工程		228,172,042	228,172,042	
工管費		207,209,048	164,769,015	
工務行政費		280,000,194	280,000,000	

需求表（機場捷運-高鐵局）

單位：新臺幣元

資金需求表

備 註

111年度

112年度

113年度

114年度

115年度
以後

1,501,288,332
1,501,288,332
1,501,288,332

1,501,288,332

1,501,288,138
1,458,848,105
1,447,796,564

11,051,541

42,440,033

194

本計畫經議會審定為95-114年度之連續性工程，其總工程經費（含利息資本化）為27,727,097,230元，其中高鐵局負擔11,704,597,500元。

**臺北都會區大眾捷運
繼續性計畫分年資金**

中華民國

計 畫、項 目 及 計 畫 期 間	計畫內容	全程計畫 總 金 額	分 年	
			以前年度預算數	110年度
合計		7,758,731,668	7,758,731,668	
投資性不動產		7,758,731,668	7,758,731,668	
臺灣桃園國際機場聯外捷運 系統建設計畫（三重站至臺 北車站） (95.01~114.12)		7,758,731,668	7,758,731,668	
房屋及建築		7,758,731,668	7,758,731,668	
工程細部設計	臺灣桃園機場捷運線工	404,170,573	404,170,573	
技術顧問服務	程細部設計費	404,170,573	404,170,573	
土木建築工程		400,000,000	400,000,000	
機電系統工程		4,170,573	4,170,573	
工程費		7,354,561,095	7,354,561,095	
施工費	臺灣桃園機場捷運線施	7,110,000,000	7,110,000,000	
地下段	工費	7,110,000,000	7,110,000,000	
高架段				
出土段				
機電系統工程				
工管費		244,561,095	244,561,095	

系統土地開發基金
需求表（機場捷運-投資人）
110年度

單位：新臺幣元

資 金 需 求 表					備 註
111年度	112年度	113年度	114年度	115年度 以 後	
					本計畫經議會審定為95-114年度之連續性工程，其總工程經費（含利息資本化）為27,727,097,230元，其中投資人負擔7,758,731,668元。

臺北都會區大眾捷運系統土地開發基金

臺北市臺北都會區大眾捷運系統土地開發基金收支保管及運用自治條例

中華民國 99 年 10 月 20 日

臺北市議會第 10 屆第 19 次臨時大會第 8 次會議三讀審議通過

第一條 為有效推動臺北都會區大眾捷運系統路線、場、站土地及毗鄰地區土地開發（以下簡稱捷運土地開發）業務，以配合大眾捷運系統之興建，依大眾捷運法及大眾捷運系統土地開發辦法相關規定，特設置臺北都會區大眾捷運系統土地開發基金（以下簡稱本基金），並依預算法第九十六條第二項準用第二十一條規定，制定本自治條例。

第二條 本基金為預算法第四條第一項第二款第一目所定之營業基金，以臺北市政府（以下簡稱市政府）為主管機關，市政府捷運工程局為管理機關。

市政府為收支、保管及運用本基金，應設臺北都會區大眾捷運系統土地開發基金管理委員會（以下簡稱管理委員會）；其設置要點由市政府定之。

第三條 本基金之資金來源如下：

- 一 出售(租)捷運土地開發不動產及經營管理之收入。
- 二 辦理土地開發業務所取得之收益或權利金。
- 三 由市政府及新北市政府循預算程序之撥款。
- 四 本基金利息收入。
- 五 對外舉借之款項。
- 六 其他收入。

第四條 本基金之資金用途如下：

- 一 有關捷運土地開發之土地及建物之投資支出。
- 二 辦理捷運土地開發之規劃費、基本設計費、鑑界費、鑑價費及其他執行業務之相關費用。
- 三 捷運土地開發取得公有不動產之經營管理支出。
- 四 對外舉借款項之本息支出。
- 五 本基金之管理費用。
- 六 本國各級政府公債、國庫券、銀行可轉讓定期存單、其他短期票券，或經政府核准成立，具信用評等之債券型基金之投資支出。
- 七 從事與本基金業務及開發業務相關產業之投資支出。
- 八 大眾捷運系統興建支出。

前項第八款之支出限以基金之盈餘循預算程序辦理。

第五條 有關運用於捷運土地開發事項之經費比例及其動支方式，應提報管理委員會審議通過後，報請市政府核定。

第六條 本基金資金之存儲，依臺北市市庫自治條例有關規定辦理，並循環運用。

第七條 本基金應編列附屬單位預算，其概算須提經管理委員會審議通過後，依預算程序辦理。

前項預算之編製及執行、決算之編造及會計事務之處理，應依預算法、會計法、決算法及相關法規規定辦理。

第八條 本基金取得之不動產產權，登記為臺北市所有。

前項不動產處分時，依臺北都會區大眾捷運系統土地開發基金投資協議書所定之實際投資比例辦理。

臺北都會區大眾捷運系統土地開發基金

臺北市臺北都會區大眾捷運系統土地開發基金收支保管及運用自治條例

第九條 市政府捷運工程局應定期向管理委員會陳報辦理基金執行情形。

第十條 本基金無存續必要時，應予結束，並辦理決算，其餘存權益應依縣、市政府之出資比例分配並解繳公庫。

第十一條 本自治條例自公布日施行。