

年度-法定預算

機關編號

29-101

中 華 民 國 114 年 度

臺北市總預算

臺北市政府捷運工程局單位預算

臺北市政府捷運工程局 編

臺北市政府捷運工程局

目 次

中 華 民 國 114 年 度

一、預算總說明	第	1 頁
二、主要表		
(一)歲入預算表	第	5 頁
(二)歲出預算表	第	8 頁
三、附屬表		
(一)歲入項目說明提要與預算明細表	第	11 頁
(二)歲出計畫說明提要與各項費用明細表	第	23 頁
1. 一般行政		
行政管理	第	23 頁
2. 一般建築及設備		
其他設備	第	30 頁
3. 捷運系統建設		
捷運系統建設	第	33 頁
4. 第一預備金		
第一預備金	第	35 頁
5. 債務付息		
債務付息	第	36 頁
6. 債務管理		
債務管理	第	37 頁
(三)人事費分析表	第	38 頁
四、參考表		
(一)歲出一級用途別科目分析表	第	39 頁
(二)資本支出分析表	第	40 頁
(三)各項費用彙計表	第	41 頁
(四)人事費彙計表	第	45 頁
(五)派員出國計畫預算總表	第	46 頁
(六)派員出國計畫預算類別表-考察、訪問	第	47 頁
(七)公務車輛明細表	第	48 頁
(八)繼續性計畫分年資金需求表	第	49 頁
(九)新興計畫分年資金需求表	第	50 頁
(十)市政白皮書計畫項目預算編列情形表	第	51 頁
(十一)歲出按職能及經濟性綜合分類表	第	52 頁

一、預算總說明

臺北市政府捷運工程局

預算總說明

中華民國 114 年度

一、現行法定職掌及組織系統圖：

(一) 機關主要職掌：本局依法令規定綜理臺北都會區大眾捷運系統工程各項事務。

(二) 內部分層業務：本局置局長、副局長 2 人、總工程司、主任秘書、下設 6 處 5 室。
114 年度單位預算員額 162 人，包括職員 129 人、技工 28 人、工友 3 人、駕駛 2 人，其餘員額 332 人編列於基金及代辦工程。各處室職掌如下：

綜合規劃處：掌理捷運系統路網規劃、路線工程規劃、環境影響評估、用地規劃、用地取得及補償、其他運輸系統、營運規劃、都市計畫、交通維持計畫、公共設施之配合規劃、初履勘及財務計畫之研擬等事項。

土木建築設計處：掌理有關工程之調查、測量、鑽探、路線、廠站、軌道等之土木、建築、景觀、水電環控、電梯、電扶梯等之規劃、設計、材料規格、施工規劃、施工計畫、預算編擬、價值工程及毗鄰捷運設施之建照會審等事項。

機電系統設計處：掌理車輛設備、廠房設施、電力供需、號誌電訊之規劃、設計、採購、系統整合及預算編擬等事項。

工務管理處：掌理工程之發包策略、契約規範、計畫管控、施工管理、工程預算及進度管控、工程採購監辦、安衛防災、風險管理、品質保證、品質稽查及材料試驗等事項。

聯合開發處：掌理土地開發基地規劃及評選、效益評估、細部計畫、研訂開發計畫、建築設計、土地開發基金管理、權益分配、投資管理、公有不動產出售及其他經營管理等事項。

技術發展處：掌理捷運技術知識管理、應用推廣、訓練發展、捷運圖書資料管理、資訊科技之運用、資訊系統之規劃、開發及資訊設備之管理維護等事項。

資產及財務管理室：掌理捷運財務規劃、調度、管理、工程保險、理財管理、捷運固定資產重置基金管理、捷運系統建設基金管理、捷運資產管理、公有不動產出租及出納等事項。

秘書室：掌理文書、檔案、總務、財產之管理與法制、公關、研考等業務及不屬於其他各單位事項。

會計室：辦理歲計、會計事項及統計事項。

人事室：辦理人事管理事項。

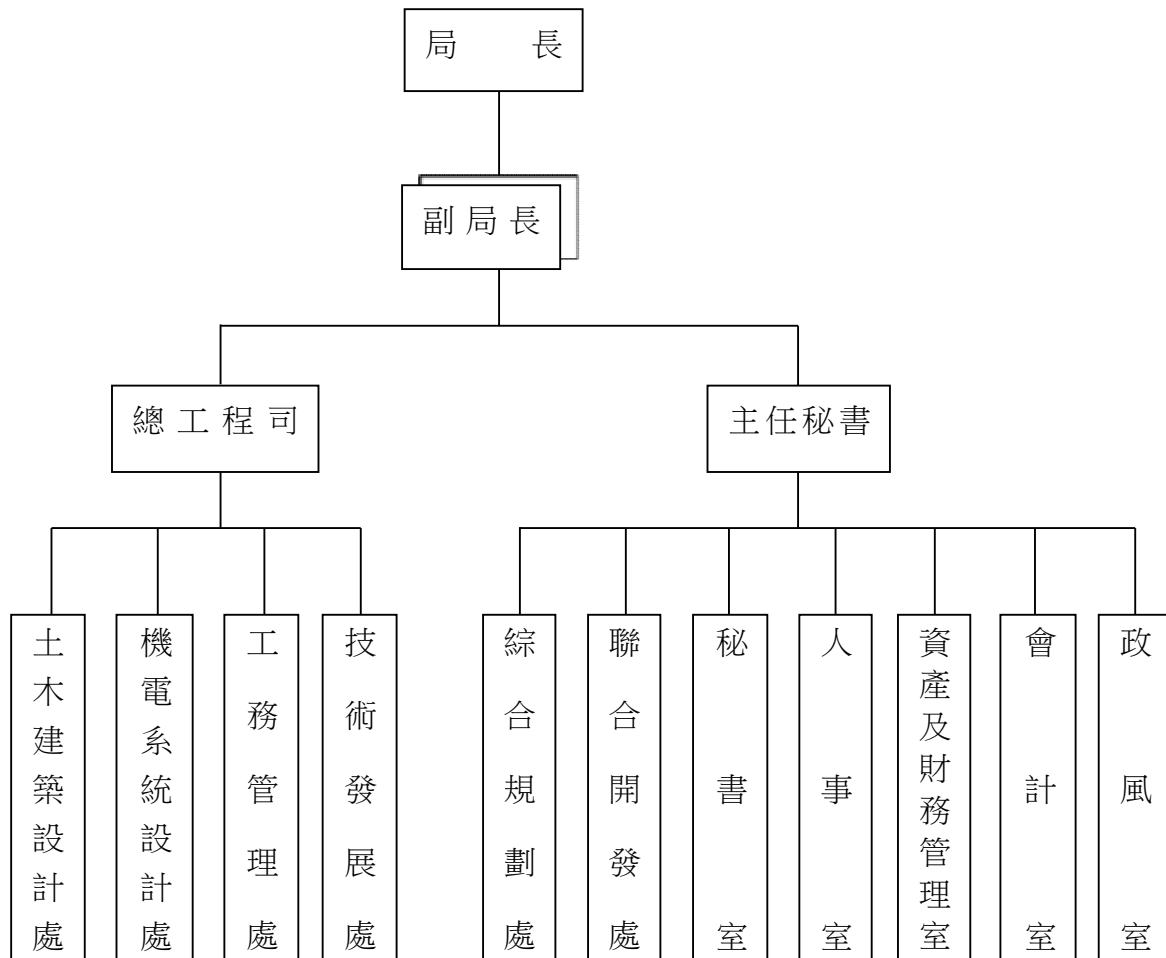
政風室：辦理政風事項。

臺北市政府捷運工程局

預算總說明

中華民國 114 年度

(三) 組織系統圖：



二、前年度及上年度已過期間計畫實施及預算執行情形：

(一) 前年度計畫實施成果及決算辦理概況：

1. 計畫實施：前年度辦理歲入歲出各項業務，均能按預定業務計畫如期實施，順利完成。
2. 決算辦理概況：前年度歲入預算數 1,568,972,000 元，決算數 1,521,981,547 元，決算數約占預算數之 97.01%。歲出預算數 1,317,676,000 元，決算數 1,296,838,299 元，決算數約占預算數 98.42%，賸餘數 20,837,701 元。

(二) 上年度已過期間（113 年 1 月至 113 年 6 月）計畫實施及預算執行情形：

1. 計畫實施：截至 113 年 6 月底，歲入歲出各項業務均照各項計畫內容辦理。

2. 預算執行情形：

歲入部分：

- (1) 賠償收入：上年度預算數 0 元，實際執行數 100 元，預算分配數 0 元。

臺北市政府捷運工程局

預算總說明

中華民國 114 年度

- (2) 使用規費收入：上年度預算數 1,778,000 元，實際執行數 859,348 元，占預算分配數 889,700 元之 96.59%。
- (3) 財產孳息：上年度預算數 7,688,000 元，實際執行數 6,481,430 元，占預算分配數 6,648,166 元之 97.49%。
- (4) 廢舊物資售價：上年度預算數 17,000 元，實際執行數 0 元，預算分配數 0 元。
- (5) 營業基金盈餘繳庫：上年度預算數 264,079,000 元，實際執行數 264,079,557 元，占預算分配數 264,079,000 元之 100%。
- (6) 雜項收入：上年度預算數 363,215,000 元，實際執行數 306,327,957 元，占預算分配數 56,900,000 元之 538.36%。

歲出部分：

- (1) 一般行政：上年度預算數 236,168,000 元，動支第一預備金 71,519 元，合共 236,239,519 元，實際執行數 123,833,915 元，占預算分配數 140,879,456 元之 87.9%。
- (2) 捷運系統建設：上年度預算數 2,197,170,000 元，實際執行數 2,197,170,000 元，占預算分配數 2,197,170,000 元之 100%。
- (3) 第一預備金：上年度預算數 1,000,000 元，已動支 71,519 元，尚未動支 928,481 元。
- (4) 債務付息：上年度預算數 300,977,000 元，實際執行數 28,116,681 元，占預算分配數 100,000,000 元之 28.12%。

三、本年度施政（業務及工作計畫）重點及預算提要：

（一）施政重點：

1. 配合業務需要，辦理一般庶務、會計、人事、政風及資訊管理等行政作業。
2. 補助臺北市大眾捷運系統建設基金：補助該基金運作所需資金、其辦理捷運路網建設計畫之本府負擔款及捷運建設租稅增額收益（TIF）。
3. 臺北都會區大眾捷運系統民生汐止線臺北市段暨周邊土地開發計畫：捷運民生汐止線可行性研究及環境評估已陳報中央核定及同意，因路線於汐止端與交通部鐵道局規劃之基隆捷運路廊衝突問題，經交通部 109 年 10 月 13 日協商整合，東湖—汐止區公所路段（汐止東湖線）由新北市政府主政辦理，大稻埕—東湖路段（臺北市段）則由本府適時推動。汐止東湖線捷運規劃已於 112 年 1 月 13 日奉行政院核定，臺北市段與汐止東湖線捷運系統一致避免未來銜接問題，以同一計畫全線接續辦理可行性研究修正、綜合規劃暨周邊土地開發評估及都市計畫變更等相關作業。
4. 修訂臺北都會區大眾捷運系統整體路網評估計畫：在臺北捷運已通車營運與行政院

臺北市政府捷運工程局

預 算 總 說 明

中華民國 114 年度

已核定之路網為基礎架構下，於 109 年 3 月 17 日完成臺北都會區大眾捷運系統整體路網評估，並經交通部交路（一）字第 1097900060 號函示同意備查。為因應臺北都會區地區及都市發展需求持續檢討調整，在臺北捷運願景路網架構下，針對未來整體路網辦理滾動評估。

5. 償還自償性經費貸款未償餘額利息費用及公債利息費用。

（二）預算提要：

1. 歲入部分共編列 973,888,000 元，包括規費收入 1,791,000 元、財產收入 5,382,000 元、營業盈餘及事業收入 440,132,000 元及其他收入 526,583,000 元。
2. 歲出部分共編列 5,500,463,000 元，係經常支出 635,113,000 元及資本支出 4,865,350,000 元，茲按業務計畫分列如下：
 - 「一般行政」預算共列 229,403,000 元。
 - 「一般建築及設備」預算共列 1,051,000 元。
 - 「捷運系統建設」預算共列 4,996,530,000 元。
 - 「第一預備金」預算共列 1,000,000 元。
 - 「債務付息」預算共列 268,479,000 元。
 - 「債務管理」預算共列 4,000,000 元。

二、主 要 表

臺北市政府捷運工程局

歲入預算表

中華民國114年度

單位：新臺幣千元

科 目				本年度預算數			上年度 預算數	前年度 決算數	本年度與 上年度比較	說 明
款	項	目	節	名稱及編號	合計	經常門	資本門			
				合 計	973,888	973,888	-	636,777	1,521,981	337,111
02				0400000000 罰款及賠償收入	-	-	-	-	0	-
	103			0429101000 臺北市政府捷運工程 局	-	-	-	-	0	-
		01		04291010300 賠償收入	-	-	-	-	0	-
			01	04291010301 一般賠償收入	-	-	-	-	0	- 前年度決算數係廠商違約 罰款等收入，本年度及上 年度均無預算數。
03				0500000000 規費收入	1,791	1,791	-	1,778	1,659	13
	094			0529101000 臺北市政府捷運工程 局	1,791	1,791	-	1,778	1,659	13
		01		05291010300 使用規費收入	1,791	1,791	-	1,778	1,659	13
			01	05291010303 資料使用費	50	50	-	37	63	13 本年度預算數係出售本市 捷運建設技術資料收入。
			02	05291010306 場地設施使用費	1,741	1,741	-	1,741	1,596	- 本年度預算數係捷運行政 大樓地下汽、機車停車場 使用費收入。
04				0700000000 財產收入	5,382	5,382	-	7,705	9,260	-2,323
	113			0729101000 臺北市政府捷運工程 局	5,382	5,382	-	7,705	9,260	-2,323
		01		07291010100 財產孳息	5,365	5,365	-	7,688	9,234	-2,323
			01	07291010103 租金收入	5,365	5,365	-	7,688	9,234	-2,323 本年度預算數內容與上年 度之比較如下： 1.臺北都會區大眾捷運系 統設計畫第一、二、三 期工程使用捷運用地與捷 運台北車站高鐵局U3層建 物等租金收入4,244,075 元，較上年度減少 1,614,917元。

臺北市政府捷運工程局

歲入預算表

中華民國114年度

單位：新臺幣千元

科 目				本年度預算數			上年度 預算數	前年度 決算數	本年度與 上年度比較	說 明
款	項	目	節	名稱及編號	合計	經常門	資本門			
05			02	07291010500 廢舊物資售價	17	17	-	17	26	-
			01	07291010501 廢舊物資售價	17	17	-	17	26	-
				08000000000 營業盈餘及事業收入	440,132	440,132	-	264,079	920,240	176,053
			011	08291010000 臺北市政府捷運工程局	440,132	440,132	-	264,079	920,240	176,053
			01	08291010100 營業基金盈餘繳庫	440,132	440,132	-	264,079	920,240	176,053
08			01	08291010101 股息紅利繳庫	440,132	440,132	-	264,079	920,240	176,053
				12000000000 其他收入	526,583	526,583	-	363,215	590,822	163,368
			107	12291010000 臺北市政府捷運工程局	526,583	526,583	-	363,215	590,822	163,368
			01	12291010200 雜項收入	526,583	526,583	-	363,215	590,822	163,368
			01	12291010201 收回以前年度歲出	-	-	-	-	4	-
			02	12291010210 其他雜項收入	526,583	526,583	-	363,215	590,818	163,368

臺北市政府捷運工程局

歲入預算表

中華民國114年度

單位：新臺幣千元

科 目				本年度預算數			上年度 預算數	前年度 決算數	本年度與 上年度比較	說 明
款	項	目	節	名稱及編號	合計	經常門	資本門			
										2.「臺北都會區大眾捷運系統土地開發基金」土開效益部分償還新莊線及蘆洲支線自償性經費繳庫收入56,900,000元，較上年度無增減。

臺北市政府捷運工程局

歲出預算表

中華民國114年度

單位：新臺幣千元

科 目				本年度預算數			上年度 預算數	前年度 決算數	本年度與 上年度比較	說 明
款	項	目	節	名稱及編號	合計	經常門	資本門			
26				00290000000 臺北市政府捷運工程局主管	5,500,463	635,113	4,865,350	2,735,315	1,296,837	2,765,148
	001			00291010000 臺北市政府捷運工程局	5,500,463	635,113	4,865,350	2,735,315	1,296,837	2,765,148
		01		58291010100 一般行政	229,403	229,403	-	236,168	220,070	-6,765
			01	58291010101 行政管理	229,403	229,403	-	236,168	220,070	-6,765
										本年度預算數內容與上年度之比較如下： 1.圖書及光碟圖書設備、個人電腦租賃費等1,065,000元改列「其他設備」工作計畫。 2.人事費184,397,000元，較上年度減少5,252,000元，主要係減列5名職工及依實際需要核實編列。 3.新增法律事件處理費150,000元。 4.清潔維持費4,003,945元，較上年度增加190,218元。 5.電費14,672,552元，較上年度減少467,455元。 6.繳交捷運設施用地之地價稅12,000元，較上年度減少228,156元。 7.其他合共26,167,503元，較上年度減少92,607元。
		02		58291019000 一般建築及設備	1,051	-	1,051	-	-	1,051
			01	58291019004 其他設備	1,051	-	1,051	-	-	1,051
										本年度編列圖書及光碟圖書設備、個人電腦租賃費等如列數，係由「行政管理」工作計畫移列本工作計畫核實編列。
		03		58291019300 捷運系統建設	4,996,530	132,231	4,864,299	2,197,170	973,134	2,799,360
			01	58291019301 捷運系統建設	4,996,530	132,231	4,864,299	2,197,170	973,134	2,799,360
										本年度預算數內容與上年度之比較如下： 1.經常門132,231,000元，較上年度增加34,729,000元，內容如下： (1)新增修訂臺北都會區大眾捷運系統整體路網評估計畫2,550,000元。 (2)補助本市大眾捷運系統建設基金本府債務利息121,976,000元，較上年度增加54,174,000元。 (3)臺北都會區大眾捷運系統民生汐止線臺北市段暨周邊土地開發

臺北市政府捷運工程局

歲出預算表

中華民國114年度

單位：新臺幣千元

科 目				本年度預算數			上年度 預算數	前年度 決算數	本年度與 上年度比較	說 明
款	項	目	節	名稱及編號	合計	經常門	資本門			
			04	58291019800 第一預備金	1,000	1,000	-	1,000	-	計畫委託技術服務7,705,000元，較上年度減少21,995,000元。
			01	58291019801 第一預備金	1,000	1,000	-	1,000	-	2.資本門4,864,299,000元，較上年度增加2,764,631,000元，內容如下： (1)補助本市大眾捷運系統建設基金辦理捷運建設3,859,197,000元，較上年度增加2,421,386,000元。 (2)補助本市大眾捷運系統建設基金捷運建設租稅增額收益（TIF）1,005,102,000元，較上年度增加343,245,000元。
			05	81291016000 債務付息	268,479	268,479	-	300,977	103,633	-32,498
			01	81291016001 債務付息	268,479	268,479	-	300,977	103,633	-32,498
			06	82291016100 債務管理	4,000	4,000	-	-	-	4,000
			01	82291016101 債務管理	4,000	4,000	-	-	-	4,000

本 頁 空 白

三、附 屬 表

歲入項目說明提要與預算明細表

單位：新臺幣元

29-101 - 11

臺北市政府捷運工程局

歲入項目說明提要與預算明細表

經常門

中華民國114年度

單位：新臺幣元

科目名稱及編號	單位	數量	單價	預算數	說明及收入依據
合計				50,000	
05291010303 資料使用費	年	1	50,000	50,000	出售臺北市捷運建設技術資料之收入。 收入依據：依據100年12月19日府授法三字第10034405600號令頒布「臺北市捷運建設技術資料申請使用收費辦法」辦理。

使用規費收入－資料使用費

使用規費收入－資料使用費

臺北市政府捷運工程局

歲入項目說明提要與預算明細表

經常門		中華民國114年度		單位：新臺幣元		
使用規費收入——場地設施使用費	來源別子目及細目與編號	05291010306 使用規費收入-場地設施使用費	承辦單位	秘書室	預算金額	1,741,000元
	一、項目內容： 捷運行政大樓地下汽、機車停車場使用費收入。					
	二、法令依據： 依據「臺北市政府捷運工程局管理捷運行政大樓地下停車場使用須知」第5點附件「捷運行政大樓地下停車場收費基準表」辦理。					
	三、計算方法： 捷運行政大樓地下停車場使用費收入：汽車1,070元*120位*12月+汽車535元*8位*12月（身心障礙者）+機車200元*60位*12月+機車100元*4位*12月（身心障礙者）=1,740,960元。					
	四、實施進度： 自民國114年1月1日起至114年12月31日止。					
	五、完成方法： 依實際收入數解繳市庫。					
	六、預期成果： 挹注市庫收入，俾利市政建設之推動。					
歲入項目說明						

臺北市政府捷運工程局

歲入項目說明提要與預算明細表

經常門

中華民國114年度

單位：新臺幣元

使用規費收入－場地設施使用費

科目名稱及編號	單位	數量	單價	預算數	說明及收入依據
合計				1,741,000	
05291010306 場地設施使用費	位、月	120×12	1,070	1,540,800	捷運行政大樓地下汽車停車場使用費收入。 收入依據：依據「捷運行政大樓地下停車場收費基準表」辦理。
	位、月	8×12	535	51,360	捷運行政大樓地下汽車停車場使用費收入（身心障礙者）。 收入依據：依據「捷運行政大樓地下停車場收費基準表」辦理。
	位、月	60×12	200	144,000	捷運行政大樓地下機車停車場使用費收入。 收入依據：依據「捷運行政大樓地下停車場收費基準表」辦理。
	位、月	4×12	100	4,800	捷運行政大樓地下機車停車場使用費收入（身心障礙者）。 收入依據：依據「捷運行政大樓地下停車場收費基準表」辦理。
	式	1	40	40	配合預算編列至千元，增列進位數40元。 收入依據：

使用規費收入－場地設施使用費

臺北市政府捷運工程局

歲入項目說明提要與預算明細表

經常門 中華民國114年度 單位：新臺幣元

來源別子目及細目與編號	07291010103 財產孳息-租金收入	承辦單位	資產及財務管理室、秘書室	預算金額	5,365,000元
歲 入 項 目 說 明	一、項目內容： 1.臺北都會區大眾捷運系統建設計畫第一、二、三期工程使用捷運用地及捷運台北車站高鐵局U3層建物等租金收入。 2.捷運行政大樓設置自動櫃員機房地使用費收入。 3.捷運行政大樓設置行動電話基地臺使用費收入。				
	二、法令依據： 1.依據「臺北市市有公用不動產提供使用辦法」（附表「臺北市市有公用不動產租金收費基準表」）辦理。 2.依據「臺北市市有公用不動產被占用處理作業要點」辦理。 3.依據「臺北市市有房地被無權占用使用補償金計收原則」辦理。 4.依據「臺北市市有非公用土地出租租金計收基準」辦理。 5.參照「市區道路使用費收費標準」（附表「市區道路使用費收費基準表」）計算。				
	三、計算方法： 1.臺北都會區大眾捷運系統建設計畫第一、二、三期工程使用捷運用地租金收入：2,460,954元*1年=2,460,954元；捷運台北車站高鐵局U3層建物租金收入：1,783,121元*1年=1,783,121元。 2.捷運行政大樓設置自動櫃員機房地使用費收入：20,400元*1年=20,400元（含電費）。 3.捷運行政大樓設置行動電話基地臺使用費收入：中華電信、遠傳電信及台灣大哥大等3家廠商係366,552元*1年*3家廠商=1,099,656元。				
	四、實施進度： 自民國114年1月1日起至114年12月31日止。				
	五、完成方法： 依實際收入數解繳市庫。				
	六、預期成果： 挹注市庫收入，俾利市政建設之推動。				

臺北市政府捷運工程局

歲入項目說明提要與預算明細表

經常門		中華民國114年度			單位：新臺幣元	
財產孳息－租金收入	科目名稱及編號	單位	數量	單價	預算數	說明及收入依據
	合計				5,365,000	
	07291010103 租金收入	年	1	4,244,075	4,244,075	臺北都會區大眾捷運系統建設計畫第一、二、三期工程使用捷運用地及捷運台北車站高鐵局U3層建物等租金收入。 收入依據：依據「臺北市市有公用不動產租金收費基準表」、「臺北市市有公用不動產被占用處理作業要點」、「臺北市市有房地被無權占用使用補償金計收原則」、「臺北市市有非公用土地出租租金計收基準」、「市區道路使用費收費基準表」計算使用費。
		年	1	20,400	20,400	捷運行政大樓設置自動櫃員機房地使用費收入。 收入依據：依據「臺北市市有公用不動產租金收費基準表」辦理。
		年	1	1,099,656	1,099,656	捷運行政大樓設置行動電話基地臺使用費收入。 收入依據：依據「臺北市市有公用不動產租金收費基準表」辦理。
		式	1	869	869	配合預算編列至千元，增列進位數869元。 收入依據：

臺北市政府捷運工程局

歲入項目說明提要與預算明細表

經常門 中華民國114年度 單位：新臺幣元

來源別子目及 細目與編號	07291010501 廢舊物資售價-廢舊物資售價	承辦單位	秘書室、技術發展處	預算金額	17,000元
<div>歲入項目說明</div> <div>一、項目內容： 報廢財產物品殘值變賣或回收金收入。</div> <div>二、法令依據： 依據「臺北市市有財產報廢處理原則」辦理。</div> <div>三、計算方法： 17,000元*1年=17,000元。</div> <div>四、實施進度： 自民國114年1月1日起至114年12月31日止。</div> <div>五、完成方法： 依實際收入數解繳市庫。</div> <div>六、預期成果： 按預算項目內容執行完成，增加市庫收入。</div>					

廢舊物資售價—廢舊物資售價

廢舊物資售價—廢舊物資售價

臺北市政府捷運工程局

歲入項目說明提要與預算明細表

經常門

中華民國114年度

單位：新臺幣元

科目名稱及編號	單位	數量	單價	預算數	說明及收入依據
合計				17,000	
07291010501 廢舊物資售價	年	1	17,000	17,000	報廢財產物品殘值變賣或回收金收入。 收入依據：依據「臺北市市有財產報廢處理原則」辦理。

廢舊物資售價——廢舊物資售價

廢舊物資售價——廢舊物資售價

臺北市政府捷運工程局

歲入項目說明提要與預算明細表

經常門		中華民國114年度		單位：新臺幣元	
營業基金盈餘繳庫—股息紅利繳庫	來源別子目及細目與編號	08291010101 營業基金盈餘繳庫-股息紅利繳庫	承辦單位	資產及財務管理室 預算金額	440,132,000元
	<div>一、項目內容：「臺北都會區大眾捷運系統土地開發基金」初期路網各聯開基地以前年度累計盈餘分配數屬本府部分，償還自償性經費繳庫收入。</div> <div>二、法令依據：依據「臺北市臺北都會區大眾捷運系統土地開發基金收支保管及運用自治條例」第四條：基金之資金用途八「大眾捷運系統興建支出」規定辦理。</div> <div>三、計算方法：「臺北都會區大眾捷運系統土地開發基金」初期路網各聯開基地以前年度累計盈餘分配數，本府依核有該聯開基地之資本比例，計算可分得之股利。</div> <div>四、實施進度：自民國114年1月1日至114年12月31日。</div> <div>五、完成方法：依規定辦理償還。</div> <div>六、預期成果：本項經費作為償還捷運各路線應負擔之自償性經費及利息，減輕本府財務之負擔。</div>				
歲入項目說明					

臺北市政府捷運工程局

歲入項目說明提要與預算明細表

經常門

中華民國114年度

單位：新臺幣元

科目名稱及編號	單位	數量	單價	預算數	說明及收入依據
合計				440,132,000	
08291010101 股息紅利繳庫	年	1	440,132,000	440,132,000	「臺北都會區大眾捷運系統土地開發基金」初期路網各聯開基地以前年度累計盈餘分配數屬本府部分。 收入依據：依據「臺北市臺北都會區大眾捷運系統土地開發基金收支保管及運用自治條例」第四條規定辦理。

營業基金盈餘繳庫－股息紅利繳庫

營業基金盈餘繳庫－股息紅利繳庫

臺北市政府捷運工程局

歲入項目說明提要與預算明細表

經常門 中華民國114年度 單位：新臺幣元

來源別子目及細目與編號	12291010210 雜項收入-其他雜項收入	承辦單位	資產及財務管理室	預算金額	526,583,000元
歲入項目說明	一、項目內容： 1.臺北大眾捷運股份有限公司114年度繳交挹注自償性經費517,500,000元，依臺北市分回比例90.76%（含原省府18.12%）計算屬本府（含原省府）部分繳庫收入469,683,000元，以償還臺北都會區大眾捷運系統後續路網建設計畫臺北市部分之自償性經費所孳生債務245,837,000元及其利息與手續費223,846,000元。 2.「臺北都會區大眾捷運系統土地開發基金」土開效益部分償還新莊線及蘆洲支線自償性經費繳庫收入，計56,900,000元。				
	二、法令依據： 1.依本府與臺北大眾捷運股份有限公司簽訂「臺北都會區大眾捷運系統財產租賃契約書」（自111年1月1日至115年12月31日止）及其補充協議約定事項辦理。 2.依行政院87年7月15日核定「臺北都會區大眾捷運系統後續路網新莊線及蘆洲支線走廊建設計畫之財務計畫」經費分擔原則辦理。				
	三、計算方法： 1.臺北大眾捷運股份有限公司114年度繳交挹注自償性經費517,500,000元，依比例分配予本府（含原省府部分），以償還自償性經費及利息與手續費。 2.依新莊線及蘆洲支線各政府實際負擔自償性經費之比例，計算本府可分配之土地開發效益。				
	四、實施進度： 自民國114年1月1日至114年12月31日。				
	五、完成方法： 依規定辦理償還。				
	六、預期成果： 本項經費作為償還捷運各路線應負擔之自償性經費及利息，減輕本府財務之負擔。				

臺北市政府捷運工程局

歲入項目說明提要與預算明細表

經常門		中華民國114年度			單位：新臺幣元	
雜項收入——其他雜項收入	科目名稱及編號	單位	數量	單價	預算數	說明及收入依據
	合計				526,583,000	
	12291010210 其他雜項收入	年	1	469,683,000	469,683,000	臺北大眾捷運股份有限公司114年度繳交挹注自償性經費517,500,000元，依臺北市分回比例90.76%（含原省府18.12%）計算屬本府（含原省府）部分繳庫收入469,683,000元，以償還臺北都會區大眾捷運系統後續路網建設計畫臺北市部分之自償性經費所孳生債務245,837,000元及其利息與手續費223,846,000元。 收入依據：依據本府與臺北大眾捷運股份有限公司簽訂「臺北都會區大眾捷運系統財產租賃契約書」（自111年1月1日至115年12月31日止）及其補充協議約定事項辦理。
		年	1	56,900,000	56,900,000	「臺北都會區大眾捷運系統土地開發基金」土開效益部分償還新莊線及蘆洲支線自償性經費繳庫收入。 收入依據：依據行政院87年7月15日核定「臺北都會區大眾捷運系統後續路網新莊線及蘆洲支線走廊設計畫之財務計畫」經費分擔原則辦理。

臺北市政府捷運工程局

歲出計畫說明提要與各項費用明細表

中華民國114年度

單位：新臺幣元

一般行政—行政管理

一般行政—行政管理

業務計畫及工作計畫 名稱與編號		58291010101 一般行政-行政管理	承辦 單位	秘書室、會計室、人事 室、政風室、資產及財務 管理室、主任秘書室及技 術發展處		預算 金額	229,403,000元
歲 出 計 畫 說 明	一、計畫內容：	1.依據事務管理彙編、研考等規定辦理行政事務管理、財產管理、出納及研究考核等工作；辦理各項宣導、溝通、新聞聯繫及民眾服務等業務。 2.依據主計相關法令規定，配合各處室業務推展辦理歲計、會計及統計工作。 3.依據人事業務相關法令規定辦理組織編制、分層負責、任免遷調、升遷考核、考績獎懲、勤惰管理、各項福利措施、人事資料資訊化管理及工職人事管理等事項。 4.辦理端正政風、公務機密維護及機關設施維護等工作。 5.依本府資訊相關法令規定，辦理電腦設備管理、採購及維護等工作。					
	二、預期成果：	1.有效提升作業品質及行政作業效率並加強市產管理，順利完成行政業務。 2.貫徹計畫預算之實施並達成各類支出核實有效之要求。 3.提高人事服務品質，維護同仁權益，增進工作效率。 4.提高員工防護警覺、端正政風、維護政府形象、爭取民眾對政府之向心力與支持。 5.節省人力、提高工作績效，適時提供各階人員與主管決策參考。 6.有效管制捷運工程各項作業電腦化，提高作業品質，完成工程管理目標。					
分支計畫及用途別科目		單位	數量	單價	預算數	說 明	
合計					229,403,000	較上年度預算數236,168,000元，減少6,765,000元。	
01人員維持費					184,397,000	較上年度預算數189,649,000元，減少5,252,000元。	
1000 人事費					184,397,000		
1010 政務人員待遇		年	1	1,759,440	1,759,440	政務人員1人薪津（詳人事費分析表）。	
1015 法定編制人員待遇		年	1	103,197,720	103,197,720	職員128人薪津（詳人事費分析表）。	
1025 技工及工友待遇		年	1	14,995,080	14,995,080	職工33人工資（詳人事費分析表）。	
1030 獎金		年	1	13,697,690	13,697,690	依考績法規定核發之獎金。	
		年	1	13,887,525	13,887,525	依規定核發之年終工作獎金。	

臺北市政府捷運工程局

歲出計畫說明提要與各項費用明細表

中華民國114年度

單位：新臺幣元

一般行政 — 行政管理	分支計畫及用途別科目	單位	數量	單價	預算數	說 明	一般行政 — 行政管理
	1035 其他給與				4,084,616		
		年	1	2,342,000	2,342,000	休假補助費。	
		人、月	63×12	630	476,280	員工上下班交通費。	
		人、月	60×12	1,008	725,760	員工上下班交通費。	
		人、月	23×12	1,176	324,576	員工上下班交通費。	
		人、月	15×12	1,200	216,000	員工上下班交通費。	
	1040 加班費				7,102,285		
		年	1	2,188,125	2,188,125	本局辦理各項業務超時加班費（秘書室882,750元、府（國）會聯絡員514,855元、資財室155,840元、人事室140,600元、會計室238,720元、政風室35,520元、技術處219,840元）。	
		年	1	4,914,160	4,914,160	不休假出勤加班費。	
	1045 退休退職給付				1,409,124		
		年	1	1,409,124	1,409,124	職工3人退休金及退職補償金。	
	1050 退休離職儲金				12,357,960		
		年	1	11,568,408	11,568,408	提撥退撫基金。	
		年	1	789,552	789,552	提撥勞工退休準備金。	
	1055 保險				11,905,560		
		年	1	7,156,548	7,156,548	職員及職工健保費。	
		年	1	3,239,676	3,239,676	職員公保費。	
		年	1	1,509,336	1,509,336	職工勞保費。	
	02一般業務				32,818,000	較上年度預算數33,093,000元，減少275,000元。	
	2000 業務費				32,818,000		
	2006 水電費				14,972,552		
		年	1	300,000	300,000	捷運行政大樓辦公廳舍水費。	
		年	1	14,672,552	14,672,552	捷運行政大樓辦公廳舍電費。	

臺北市政府捷運工程局

歲出計畫說明提要與各項費用明細表

中華民國114年度

單位：新臺幣元

一般行政 — 行政管理	分支計畫及用途別科目	單位	數量	單價	預算數	說 明	一般行政 — 行政管理
	2009 通訊費				680,000		
		年	1	120,000	120,000	公務用郵資。	
		年	1	560,000	560,000	國內公務用電話費。	
	2024 稅捐及規費				159,773		
		年	1	12,000	12,000	繳交捷運設施用地之地價稅。	
		年	1	54,278	54,278	公務車輛使用牌照稅（詳公務車輛明細表）。	
		年	1	29,870	29,870	公務車輛燃料使用費（詳公務車輛明細表）。	
		年	1	3,625	3,625	公務車輛檢驗執照費（詳公務車輛明細表）。	
		年	1	60,000	60,000	繳交捷運設施用地之土地複丈規費。	
	2027 保險費				28,000		
		年	1	28,000	28,000	公務車輛保險費（詳公務車輛明細表）。	
	2036 按日按件計資酬金				226,000		
		年	1	76,000	76,000	文稿諮詢及英譯等費用。	
		年	1	150,000	150,000	法律事件處理費（新增）。	
	2051 物品				976,664		
		月	12	70,000	840,000	捷運行政大樓水電、空調、自動化系統耗材。	
		臺、次	2×12	250	6,000	飲水機濾心耗材。	
		年	1	130,664	130,664	公務車輛油料費（詳公務車輛明細表）。	
	2054 一般事務費				6,318,281		
		年	1	158,786	158,786	各類公文用紙等印製費（秘書室147,216元、資財室11,570元）。	
		坪、月	11163×12	29.89	4,003,945	捷運行政大樓辦公廳舍清潔維持費。	
		人、月	1×12	58,397	700,764	捷運行政大樓駐衛保全服務費。	

臺北市政府捷運工程局

歲出計畫說明提要與各項費用明細表

中華民國114年度

單位：新臺幣元

一般行政—行政管理	分支計畫及用途別科目	單位	數量	單價	預算數	說明	一般行政—行政管理
		年	1	60,000	60,000	捷運行政大樓建築物公共安全檢查及申報費（2年1編）（新增）。	
		年	1	13,000	13,000	消防安全檢測費。	
		臺、月、張 人次	18x12x5411	0.6	701,266	影印機使用費。	
			33	120	3,960	員工洽辦公務逾時誤餐餐盒費用。	
		人、月	125x12	360	540,000	統籌業務費，按職員每人每月360元編列。	
		人、月	4x12	120	5,760	統籌業務費，按駐衛警每人每月120元編列。	
		人、月	33x12	50	19,800	統籌業務費，按駕駛、技工、工友每人每月50元編列。	
		年	1	40,000	40,000	捷運電子年刊。	
		年	1	30,000	30,000	辦理新聞聯繫工作等相關費用。	
		年	1	20,000	20,000	捷運電子報導。	
		套	4	1,500	6,000	駐衛警夏服。	
		套	4	2,200	8,800	駐衛警冬服（2年1編）（新增）。	
		人	4	400	1,600	駐衛警服裝配備。	
		雙	4	50	200	駐衛警襪子。	
		雙	4	1,100	4,400	駐衛警皮鞋。	
	2063 房屋建築養護費				937,998		
		年	1	8,724	8,724	捷運行政大樓辦公廳舍修繕費100平方公尺以內。	
		年	1	929,274	929,274	捷運行政大樓辦公廳舍修繕費超過100平方公尺部分。	
	2066 車輛及辦公器具養護費				209,525		
		年	1	209,525	209,525	公務車輛養護費（詳公務車輛明細表）。	

臺北市政府捷運工程局

歲出計畫說明提要與各項費用明細表

中華民國114年度

單位：新臺幣元

一般行政 — 行政管理	分支計畫及用途別科目	單位	數量	單價	預算數	說 明	一般行政 — 行政管理
	2069 設施及機械設備養護費				7,312,407		
		組、年	1×1	265,800	265,800	電話交換機維護費。	
		年	1	33,000	33,000	廣播系統維護費。	
		年	1	1,565,700	1,565,700	捷運行政大樓電梯及電扶梯維護費。	
		年	1	5,447,907	5,447,907	捷運行政大樓水電、空調、自動化系統維護費。	
	2072 國內旅費				12,400		
		人、天	4×2	1,550	12,400	市外出差旅費。	
	2084 短程車資				40,000		
		年	1	40,000	40,000	員工洽辦公務交通費。	
	2093 特別費				944,400		
		人、月	1×12	39,700	476,400	局長特別費。	
		人、月	2×12	19,500	468,000	副局長特別費。	
	05會計業務				42,000	較上年度預算數19,000元，增加23,000元。	
	2000 業務費				42,000		
	2054 一般事務費				42,000		
		年	1	42,000	42,000	預算書、會計帳簿及報表等印製費。	
	06人事業務				842,000	較上年度預算數844,000元，減少2,000元。	
	2000 業務費				842,000		
	2054 一般事務費				642,000		
		年	1	11,500	11,500	人事各項業務及活動所需表冊等印製費及雜支。	
		年	1	49,500	49,500	職工健康檢查費（2年1次）。	
		人、年	162×1	3,000	486,000	文康活動費。	
		人	19	5,000	95,000	退休人員退休紀念品。	
	2078 國外旅費				200,000		
		人	2	100,000	200,000	市政建設考察旅費。	

臺北市政府捷運工程局

歲出計畫說明提要與各項費用明細表

中華民國114年度

單位：新臺幣元

一般行政 — 行政管理	分支計畫及用途別科目	單位	數量	單價	預算數	說明	一般行政 — 行政管理
	07政風業務				21,000	較上年度預算數21,000元，無增減。	
	2000 業務費				21,000		
	2036 按日按件計資酬金				12,000		
		節	6	2,000	12,000	員工法紀訓練外聘講師鐘點費。	
	2054 一般事務費				9,000		
		人次	16	120	1,920	員工洽辦公務逾時誤餐餐盒費用。	
		年	1	7,080	7,080	辦理法令教育宣導。	
	08資訊業務				11,283,000	較上年度預算數12,542,000元，減少1,259,000元。	
	2000 業務費				11,283,000		
	2009 通訊費				1,588,000		
		年	1	48,424	48,424	網路應用通訊費。	
		年	1	1,539,576	1,539,576	資訊通訊費。	
	2018 資訊服務費				9,230,150		
		年	1	4,566,800	4,566,800	電腦設備硬體維護服務費（包含人力委外費用616,000元）。	
		年	1	4,488,400	4,488,400	電腦設備軟體維護服務費。	
		年	1	29,016	29,016	小額軟體。	
		年	1	145,934	145,934	軟體使用費。	
	2051 物品				452,850		
		年	1	114,000	114,000	電腦耗材。	
		年	1	31,000	31,000	資訊用品及零組件（新增）。	
		年	1	300,000	300,000	圖資室期刊費。	
		年	1	7,850	7,850	電腦圖書費。	
	2054 一般事務費				12,000		

歲出計畫說明提要與各項費用明細表

單位：新臺幣元

分支計畫及用途別科目	單位	數量	單價	預算數	說 明
	年	1	12,000	12,000	法源資料庫使用費。

一般行政——行政管理

一般行政——行政管理

臺北市政府捷運工程局

歲出計畫說明提要與各項費用明細表

中華民國114年度

單位：新臺幣元

一般建築及設備——其他設備	業務計畫及工作計畫 名稱與編號		58291019004 一般建築及設備-其他設備		承辦 單位	技術發展處	預算 金額	1,051,000元	一般建築及設備——其他設備
	歲出計畫說明	一、計畫內容： 依業務需要辦理電腦設備及圖書採購等工作。 二、預期成果： 1.有效管制捷運工程進行，完成工程管理目標，適時完成國家重大建設任務。 2.各項作業電腦化，提高作業品質，提升政府形象。 3.適時提供查詢資訊，供決策者參考。 4.提供本局業務所需之各式圖書及媒體資料。							
分支計畫及用途別科目			單位	數量	單價	預算數	說 明		
合計						1,051,000	較上年度預算數0元，增加1,051,000元。		
04其他設備						1,051,000	較上年度預算數0元，增加1,051,000元。		
3000 設備及投資						188,750			
3030 資訊軟硬體設備費						88,000			
		部	1	50,000	50,000	汰換網路儲存伺服器（新增）。			
		年	1	38,000	38,000	套裝軟體。			
3035 雜項設備費						100,750			
		年	1	100,000	100,000	圖資室圖書及光碟圖書設備。			
		式	1	750	750	配合預算編列至千元，增列進位數750元。			
						78,750	01-109年個人電腦租賃費 本項係109-114年度連續性計畫，總經費經議會審定為483,750元（不含109及110年度已編列327,000元），除以前年度已編列405,000元，本年度編列最後一年經費78,750		

臺北市政府捷運工程局

歲出計畫說明提要與各項費用明細表

中華民國114年度

單位：新臺幣元

分支計畫及用途別科目	單位	數量	單價	預算數	說 明
3000 設備及投資	年	1	78,750	78,750	元，其各年度資金需求詳如後附分年資金需求表。
3030 資訊軟硬體設備費				78,750	
				78,750	本年度所需電腦租賃費。
				148,500	02-110年個人電腦租賃費 本項係110-115年度連續性計畫，總經費經議會審定為680,625元（不含110年度已編列192,000元），除以前年度已編列445,500元，本年度續編列148,500元，餘86,625元編列於以後年度，其各年度資金需求詳如後附分年資金需求表。
3000 設備及投資	年	1	148,500	148,500	
3030 資訊軟硬體設備費				148,500	
				148,500	本年度所需電腦租賃費。
				150,000	03-111年個人電腦租賃費 本項係111-116年度連續性計畫，總經費經議會審定為855,000元，除以前年度已編列453,000元，本年度續編列150,000元，餘252,000元編列於以後年度，其各年度資金需求詳如後附分年資金需求表。
3000 設備及投資	年	1	150,000	150,000	
3030 資訊軟硬體設備費				150,000	
				150,000	本年度所需電腦租賃費。
				153,000	04-112年個人電腦租賃費 本項係112-117年度連續性計畫，總經費經議會審定為855,000元，除以前年度已編列306,000元，本年度續編列153,000元，餘396,000元編列於以後年度，其各年度資金需求詳如後附分年資金需求表。
3000 設備及投資				153,000	
3030 資訊軟硬體設備費				153,000	

一般建築及設備——其他設備

一般建築及設備——其他設備

臺北市政府捷運工程局

歲出計畫說明提要與各項費用明細表

中華民國114年度

單位：新臺幣元

一般建築及設備——其他設備	分支計畫及用途別科目	單位	數量	單價	預算數	說 明	一般建築及設備——其他設備
	3000 設備及投資 3030 資訊軟硬體設備費	年	1	153,000	153,000	本年度所需電腦租賃費。	
					153,000	05-113年個人電腦租賃費 本項係113-118年度連續性計畫，總經費經議會審定為855,000元，除以前年度已編列153,000元，本年度續編列153,000元，餘549,000元編列於以後年度，其各年度資金需求詳如後附分年資金需求表。	
					153,000		
		年	1	153,000	153,000	本年度所需電腦租賃費。	
					179,000	06-114年個人電腦租賃費 本項係114-119年度連續性計畫，總經費855,000元，本年度編列179,000元，餘676,000元編列於以後年度，其各年度資金需求詳如後附分年資金需求表。	
					179,000		
	3000 設備及投資 3030 資訊軟硬體設備費	年	1	179,000	179,000	本年度所需電腦租賃費。	
					855,000	總工程費(或總經費)明細如下：	
		臺	25	34,200	855,000	桌上型電腦（含筆電）租賃費。	

臺北市政府捷運工程局

歲出計畫說明提要與各項費用明細表

中華民國114年度

單位：新臺幣元

捷運系統建設—捷運系統建設

業務計畫及工作計畫 名稱與編號		58291019301 捷運系統建設-捷運系統建設	承辦 單位	資產及財務管理室、綜合 規劃處	預算 金額	4,996,530,000元
歲出計畫說明	一、計畫內容：	1.補助臺北市大眾捷運系統建設基金運作所需資金及其辦理捷運路網建設計畫之本府負擔款。 2.捷運民生汐止線汐東段已於112年1月13日奉行政院核定，依據交通部109年10月13日與北北基四首長協商共識原則及行政院112年1月13日院臺交字第1125000974函示說明，啟動臺北市段可行性研究修正、綜合規劃暨周邊土地開發評估及都市計畫變更等作業。 3.在臺北捷運已通車營運與行政院已核定之路網為基礎架構下，於109年3月17日完成臺北都會區大眾捷運系統整體路網評估，並經交通部交路（一）字第1097900060號函示同意備查。為因應臺北都會區地區及都市發展需求持續檢討調整，針對未來整體路網辦理滾動評估。				
	二、預期成果：	1.完成補助臺北市大眾捷運系統建設基金，以利推動捷運建設。 2.完成捷運民生汐止線臺北市段可行性研究修正、綜合規劃暨周邊土地開發評估及都市計畫變更等作業，加速推動興建時程，便利旅客轉乘，完善整體捷運路網。 3.完成臺北都會區大眾捷運系統整體路網評估更新報告送交通部審議，提供後續路網發展構想，進一步完善臺北都會區大眾捷運路網。				
分支計畫及用途別科目		單位	數量	單價	預算數	說 明
合計					4,996,530,000	較上年度預算數2,197,170,000元，增加2,799,360,000元。
01捷運系統建設					4,996,530,000	較上年度預算數2,197,170,000元，增加2,799,360,000元。
4000 獎補助費					4,986,275,000	04補助臺北市大眾捷運系統建設基金
4030 對特種基金之補助					4,986,275,000	
		年	1	3,859,197,000	3,859,197,000	補助臺北市大眾捷運系統建設基金辦理捷運建設。
		年	1	121,976,000	121,976,000	補助臺北市大眾捷運系統建設基金本府債務利息。
		年	1	1,005,102,000	1,005,102,000	補助臺北市大眾捷運系統建設基金捷運建設租稅增額收益（TIF）。
					7,705,000	05臺北都會區大眾捷運系統民生汐止線臺北市段暨周邊土地開發計畫委託技術服務本工程委託技術服務費係113-115年度連續性計畫，總經費經議會審定為40,000,000

捷運系統建設—捷運系統建設

臺北市政府捷運工程局

歲出計畫說明提要與各項費用明細表

中華民國114年度

單位：新臺幣元

捷運系統建設—捷運系統建設

分支計畫及用途別科目	單位	數量	單價	預算數	說 明
2000 業務費				7,705,000	元，除以前年度已編列29,700,000元，本年度續編列7,705,000元，餘2,595,000元編列於以後年度，其各年度資金需求詳如後附分年資金需求表。
2039 委辦費				7,705,000	
	年	1	7,580,000	7,580,000	委託技術服務費。
	年	1	125,000	125,000	行政作業費。
				2,550,000	06修訂臺北都會區大眾捷運系統整體路網評估計畫
					本項係114-117年度連續性計畫，總經費48,600,000元，本年度編列2,550,000元，餘46,050,000元編列於以後年度，其各年度資金需求詳如後附分年資金需求表。
2000 業務費				2,550,000	
2039 委辦費				2,550,000	
	年	1	2,400,000	2,400,000	委託技術服務費。
	年	1	150,000	150,000	行政作業費。
				48,600,000	總工程費(或總經費)明細如下:
	式	1	48,000,000	48,000,000	委託技術服務費。
	式	1	600,000	600,000	行政作業費。

捷運系統建設—捷運系統建設

臺北市政府捷運工程局

歲出計畫說明提要與各項費用明細表

中華民國114年度

單位：新臺幣元

第一預備金——第一預備金

第一預備金——第一預備金

業務計畫及工作計畫 名稱與編號	58291019801 第一預備金-第一預備金	承辦 單位	會計室	預算 金額	1,000,000元
歲出計畫說明	<p>一、計畫內容： 依照預算法第22條規定編列，並依同法第64條規定專案動支。</p> <p>二、預期成果： 配合業務需要，完成各項計畫。</p>				
分支計畫及用途別科目	單位	數量	單價	預算數	說 明
合計				1,000,000	較上年度預算數1,000,000元，無增減。
01第一預備金				1,000,000	較上年度預算數1,000,000元，無增減。
6000 預備金				1,000,000	
6005 第一預備金				1,000,000	
	年	1	1,000,000	1,000,000	依預算法第22條規定編列，並依同法第64條規定專案動支。

臺北市政府捷運工程局

歲出計畫說明提要與各項費用明細表

中華民國114年度

單位：新臺幣元

債務付息——債務付息	業務計畫及工作計畫 名稱與編號		81291016001 債務付息-債務付息		承辦 單位	資產及財務管理室		預算 金額	268,479,000元		債務付息——債務付息	
	歲出計畫說明	一、計畫內容：		1.償還已營運期別自償性經費貸款未償餘額之利息費用及113年度預計貸款之利息費用。 2.償還未營運期別自償性經費貸款未償餘額之利息費用。 3.償還公債利息費用。								
		二、預期成果：		1.償還自償性經費貸款未償餘額之利息費用，履行契約義務，以維債信。 2.發行公債以籌措低利率資金、償還高利率借款，辦理捷運建設自償性債務舉新還舊債務整理作業，並節省債息支出。								
		分支計畫及用途別科目		單位	數量	單價	預算數	說 明				
		合計					268,479,000	較上年度預算數300,977,000元，減少32,498,000元。				
		01債務付息					268,479,000	較上年度預算數300,977,000元，減少32,498,000元。				
		5000 債務費					268,479,000					
		5005 債務利息					268,479,000					
			年	1	95,396,000	95,396,000	償還已營運期別自償性經費貸款未償餘額之利息費用。					
			年	1	48,633,000	48,633,000	償還未營運期別自償性經費貸款未償餘額之利息費用。					
	年	1	124,450,000	124,450,000	償還公債利息費用（新增）。							

歲出計畫說明提要與各項費用明細表

單位：新臺幣元

29-101 - 37

臺北市政府捷運工程局

人 事 費 分 析 表

中華民國114年度

0358010100-交通支出-一般行政-行政管理

單位：新臺幣元

類別	預算員額	全年度人事費												備註
		民意代表待遇	政務人員待遇	法定編制人員待遇	約聘僱人員待遇	技工及工友待遇	獎金	其他給與	加班費	退休退職給付	退休離職儲金	保險	合計	
合計	162		1,759,440	103,197,720		14,995,080	27,585,215	4,084,616	7,102,285	1,409,124	12,357,960	11,905,560	184,397,000	
正式員額	129		1,759,440	103,197,720			23,079,632	1,814,000	4,079,920		11,568,408	9,598,140	155,097,260	
職員	129		1,759,440	103,197,720			23,079,632	1,814,000	4,079,920		11,568,408	9,598,140	155,097,260	駐衛警4人
技工	28					12,804,960	3,846,780	448,000	712,320	1,409,124	674,016	1,974,000	21,869,200	
駕駛	2					914,640	274,770	32,000	50,880		48,144	141,000	1,461,434	
工友	3					1,275,480	384,033	48,000	71,040		67,392	192,420	2,038,365	
其他人事費								1,742,616	2,188,125				3,930,741	

四、參 考 表

臺北市政府捷運工程局

歲出一級用途別科目分析表

中華民國114年度

單位：新臺幣千元

名稱及編號	合計	經常支出						資本支出					
		人事費	業務費	獎補助費	債務費	預備金	小計	人事費	業務費	設備及投資	獎補助費	預備金	小計
合 計	5,500,463	184,397	55,261	121,976	272,479	1,000	635,113			1,051	4,864,299		4,865,350
58291010000 交通支出	5,227,984	184,397	55,261	121,976		1,000	362,634			1,051	4,864,299		4,865,350
58291010100 一般行政	229,403	184,397	45,006				229,403						
58291010101 行政管理	229,403	184,397	45,006				229,403						
58291019000 一般建築及設備	1,051									1,051			1,051
58291019004 其他設備	1,051									1,051			1,051
58291019300 捷運系統建設	4,996,530		10,255	121,976			132,231				4,864,299		4,864,299
58291019301 捷運系統建設	4,996,530		10,255	121,976			132,231				4,864,299		4,864,299
58291019800 第一預備金	1,000					1,000	1,000						
58291019801 第一預備金	1,000					1,000	1,000						
81291010000 債務付息支出	268,479				268,479		268,479						
81291016000 債務付息	268,479				268,479		268,479						
81291016001 債務付息	268,479				268,479		268,479						
82291010000 還本付息事務支出	4,000				4,000		4,000						
82291016100 債務管理	4,000				4,000		4,000						
82291016101 債務管理	4,000				4,000		4,000						

臺北市政府捷運工程局

資本支出分析表

中華民國114年度

單位：新臺幣千元

名稱及編號	合計	設 備 及 投 資									其他資本支出
		土地	房屋建築及設備	公共建設及設施	機械設備	運輸設備	資訊軟硬體設備	雜項設備	權利	投資	
合 計	4,865,350						950	101			4,864,299
58291019000 一般建築及設備	1,051						950	101			
58291019004 其他設備	1,051						950	101			
58291019300 捷運系統建設	4,864,299										4,864,299
58291019301 捷運系統建設	4,864,299										4,864,299

臺北市政府捷運工程局

各項費用彙計表

中華民國114年度

單位：新臺幣元

工作計畫名稱及編號	58291010101 行政管理	58291019004 其他設備	58291019301 捷運系統建設	58291019801 第一預備金	81291016001 債務付息	82291016101 債務管理
第一、二級用途別 科目名稱及編號						
合 計	229,403,000	1,051,000	4,996,530,000	1,000,000	268,479,000	4,000,000
100000人事費	184,397,000					
101000政務人員待遇	1,759,440					
101500法定編制人員待遇	103,197,720					
102500技工及工友待遇	14,995,080					
103000獎金	27,585,215					
103500其他給與	4,084,616					
104000加班費	7,102,285					
104500退休退職給付	1,409,124					
105000退休離職儲金	12,357,960					
105500保險	11,905,560					
200000業務費	45,006,000		10,255,000			
200600水電費	14,972,552					
200900通訊費	2,268,000					
201800資訊服務費	9,230,150					
202400稅捐及規費	159,773					
202700保險費	28,000					
203600按日按件計資酬金	238,000					
203900委辦費			10,255,000			
205100物品	1,429,514					
205400一般事務費	7,023,281					
206300房屋建築養護費	937,998					
206600車輛及辦公器具養護費	209,525					
206900設施及機械設備養護費	7,312,407					
207200國內旅費	12,400					
207800國外旅費	200,000					
208400短程車資	40,000					
209300特別費	944,400					
300000設備及投資		1,051,000				
303000資訊軟硬體設備費		950,250				
303500雜項設備費		100,750				

臺北市政府捷運工程局

各項費用彙計表

中華民國114年度

單位：新臺幣元

工作計畫名稱及編號	58291010101 行政管理	58291019004 其他設備	58291019301 捷運系統建設	58291019801 第一預備金	81291016001 債務付息	82291016101 債務管理
第一、二級用途別 科目名稱及編號						
400000獎補助費			4,986,275,000			
403000對特種基金之補助			4,986,275,000			
500000債務費					268,479,000	4,000,000
500500債務利息					268,479,000	
501000手續費						4,000,000
600000預備金				1,000,000		
600500第一預備金				1,000,000		

臺北市政府捷運工程局
各項費用彙計表(續)

中華民國114年度

單位：新臺幣元

工作計畫名稱及編號	合 計					
第一、二級用途別 科目名稱及編號						
合 計	5,500,463,000					
100000人事費	184,397,000					
101000政務人員待遇	1,759,440					
101500法定編制人員待遇	103,197,720					
102500技工及工友待遇	14,995,080					
103000獎金	27,585,215					
103500其他給與	4,084,616					
104000加班費	7,102,285					
104500退休退職給付	1,409,124					
105000退休離職儲金	12,357,960					
105500保險	11,905,560					
200000業務費	55,261,000					
200600水電費	14,972,552					
200900通訊費	2,268,000					
201800資訊服務費	9,230,150					
202400稅捐及規費	159,773					
202700保險費	28,000					
203600按日按件計資酬金	238,000					
203900委辦費	10,255,000					
205100物品	1,429,514					
205400一般事務費	7,023,281					
206300房屋建築養護費	937,998					
206600車輛及辦公器具養護費	209,525					
206900設施及機械設備養護費	7,312,407					
207200國內旅費	12,400					
207800國外旅費	200,000					
208400短程車資	40,000					
209300特別費	944,400					
300000設備及投資	1,051,000					
303000資訊軟硬體設備費	950,250					
303500雜項設備費	100,750					

臺北市政府捷運工程局
各項費用彙計表(續)

中華民國114年度

單位：新臺幣元

[illegible]

臺北市政府捷運工程局

人事費彙計表

中華民國114年度

單位：新臺幣元

類別	預算員額	全年度人事費												備註
		民意代表待遇	政務人員待遇	法定編制人員待遇	約聘僱人員待遇	技工及工友待遇	獎金	其他給與	加班費	退休退職給付	退休離職儲金	保險	合計	
合計	162		1,759,440	103,197,720		14,995,080	27,585,215	4,084,616	7,102,285	1,409,124	12,357,960	11,905,560	184,397,000	
正式員額	129		1,759,440	103,197,720			23,079,632	1,814,000	4,079,920		11,568,408	9,598,140	155,097,260	
職員	129		1,759,440	103,197,720			23,079,632	1,814,000	4,079,920		11,568,408	9,598,140	155,097,260	(人員維持費) 駐衛警4人
技工	28					12,804,960	3,846,780	448,000	712,320	1,409,124	674,016	1,974,000	21,869,200	
駕駛	2					914,640	274,770	32,000	50,880		48,144	141,000	1,461,434	
工友	3					1,275,480	384,033	48,000	71,040		67,392	192,420	2,038,365	
其他人事費								1,742,616	2,188,125				3,930,741	

臺北市政府捷運工程局

派 員 出 國 計 畫 預 算 總 表

中華民國114年度

單位：新臺幣千元

類別	本年度計畫項數	本年度預計人天	本年度預算數	上年度計畫項數	上年度核定人天	上年度預算數
考 察	1	10	200	1	12	150
訪 問						
開 會						
進 修						
研 究						
實 習						
合 計	1	10	200	1	12	150

臺北市政府捷運工程局

派員出國計畫預算類別表 - 考察、訪問

中華民國114年度

單位：新臺幣千元

計畫名稱	擬前往國家	擬拜會機構	計畫內容	預計前往期間	預計天數	擬派人數	旅 費 預 算				歸屬預算科目	前3年內有無赴同一機構拜會	
							交通費	生活費	辦公費	合計		有/無	如有,說明其內容
一、考察													
國外市政建設考察	依實際需要	依實際需要	國外市政建設考察。	1140101-1141231	5	2	90	80	30	200	一般行政-行政管理	無	

臺北市政府捷運工程局

公務車輛明細表

中華民國114年度

單位：新臺幣元

業務計畫 及工作計畫名稱	車輛 數	車輛 種類	乘客 人數 (不含司機)	購置 年月	汽缸總 排氣量 (立方公分)	牌照稅 (全年)	燃料使 用費 (全年)	油料費(全年)			養 護 費	車輛 保險 費	車輛 檢驗 費	備註
								數量 (公升)	單價 (元)	金額				
一般行政 行政管理		現有車輛				54,278	29,870			130,664	209,525	28,000	3,625	
	1	小客車	4	09910	1801-2400	9,358	5,150	710	30.9	21,939	36,125		625	
								505	14.6	7,373				車號:0299-UX
	1	客貨兩用車	7	10302	1801-2400	11,230	6,180	820	30.9	25,338	43,350	7,000	750	車號:AGE-9861
	1	客貨兩用車	7	10302	1801-2400	11,230	6,180	820	30.9	25,338	43,350	7,000	750	車號:AGE-9871
	1	客貨兩用車	4	10302	1801-2400	11,230	6,180	820	30.9	25,338	43,350	7,000	750	車號:AGE-9872
	1	客貨兩用車	4	10401	1801-2400	11,230	6,180	820	30.9	25,338	43,350	7,000	750	車號:AKL-1702
		合計				54,278	29,870			130,664	209,525	28,000	3,625	

臺北市政府捷運工程局

繼續性計畫分年資金需求表

中華民國114年度

單位： 新臺幣元

計畫項目	全程計畫 總金額	分年資金需求							備註
		以前年度 預算數	114年度	115年度	116年度	117年度	118年度	119年度以後	
總計	43,729,375	31,462,500	8,388,250	3,137,625	408,000	243,000	90,000	-	
一般建築及設備	3,729,375	1,762,500	683,250	542,625	408,000	243,000	90,000	-	
其他設備	3,729,375	1,762,500	683,250	542,625	408,000	243,000	90,000	-	
其他設備	3,729,375	1,762,500	683,250	542,625	408,000	243,000	90,000	-	
109年個人 電腦租賃費	483,750	405,000	78,750	-	-	-	-	-	總經費不含109及 110年度已編列 327,000元
110年個人 電腦租賃費	680,625	445,500	148,500	86,625	-	-	-	-	總經費不含110年度 已編列192,000元
111年個人 電腦租賃費	855,000	453,000	150,000	150,000	102,000	-	-	-	
112年個人 電腦租賃費	855,000	306,000	153,000	153,000	153,000	90,000	-	-	
113年個人 電腦租賃費	855,000	153,000	153,000	153,000	153,000	153,000	90,000	-	
捷運系統建設	40,000,000	29,700,000	7,705,000	2,595,000	-	-	-	-	
捷運系統建設	40,000,000	29,700,000	7,705,000	2,595,000	-	-	-	-	
捷運系統建設	40,000,000	29,700,000	7,705,000	2,595,000	-	-	-	-	
臺北都會區大 眾捷運系統民 生汐止線臺北 市段暨周邊土 地開發計畫委 託技術服務	40,000,000	29,700,000	7,705,000	2,595,000	-	-	-	-	

臺北市政府捷運工程局

新興計畫分年資金需求表

中華民國114年度

單位： 新臺幣元

計畫項目	全程計畫 總金額	分年資金需求							備註
		以前年度 預算數	114年度	115年度	116年度	117年度	118年度	119年度以後	
總計	49,455,000	-	2,729,000	14,706,000	24,306,000	7,506,000	156,000	52,000	
一般建築及設備	855,000	-	179,000	156,000	156,000	156,000	156,000	52,000	
其他設備	855,000	-	179,000	156,000	156,000	156,000	156,000	52,000	
其他設備	855,000	-	179,000	156,000	156,000	156,000	156,000	52,000	
114年個人 電腦租賃費	855,000	-	179,000	156,000	156,000	156,000	156,000	52,000	
捷運系統建設	48,600,000	-	2,550,000	14,550,000	24,150,000	7,350,000	-	-	
捷運系統建設	48,600,000	-	2,550,000	14,550,000	24,150,000	7,350,000	-	-	
捷運系統建設	48,600,000	-	2,550,000	14,550,000	24,150,000	7,350,000	-	-	
修訂臺北都會 區大眾捷運系 統整體路網評 估計畫	48,600,000	-	2,550,000	14,550,000	24,150,000	7,350,000	-	-	

臺北市政府捷運工程局

市政白皮書計畫項目預算編列情形表

中華民國114年度

單位：新臺幣元

綱要	類別	政策項目	計畫項目	本年度預算數
◎樂活宜居				
務實交通	推動捷運新線	推動東環段及民 汐線捷運動工	臺北都會區大眾捷運系統民生汐止線臺北市段 暨周邊土地開發計畫委託技術服務	7,705,000

歲出按職能及經

中華民國114

職能別分類	經濟性分類	經常支出								資本支出			
		受僱人員報酬	購買商品及勞務支出	債務利息	土地租金支出	經常移轉				經常支出合計	投資及增資		
						對企業	對非營利及民間機構	對政府	對國外		對營業基金	對非營業特種基金	對民間企業
總計		184,635	60,023	268,479			121,976		635,113				
01 一般公共事務													
02 防衛													
03 公共秩序與安全													
04 教育													
05 保健													
06 社會安全與福利													
07 住宅及社區服務													
08 娛樂、文化與宗教													
09 燃料與能源													
10 農、林、漁、牧業													
11 礦業、製造業及營造業													
12 運輸及通信		184,635	56,023				121,976		362,634				
13 其他經濟服務													
14 環境保護													
15 其他支出			4,000	268,479					272,479				

捷運工程局

濟性綜合分類表

年度

單位：新臺幣千元

資本支出														總 計
資 本 移 轉				土 地 購 入	無 形 資 產 購 入	固 定 資 本 形 成						資 本 支 出 合 計		
對 企 業	對 非 營 利 及 機 構 間	對 政 府	對 國 外			住 宅	非 住 宅 房 屋	營 建 工 程	運 輸 工 具	資 訊 軟 體	機 器 及 其 他 設 備		土 地 改 良	
		4,864,299							38	1,013		4,865,350	5,500,463	
		4,864,299							38	1,013		4,865,350	5,227,984	
													272,479	