

年度-法定預算

機關編號

29-107

中華民國 112 年度

臺北市總預算

臺北市政府捷運工程局第一區工程處單位預算

臺北市政府捷運工程局第一區工程處 編

臺北市政府捷運工程局第一區工程處

目次

中華民國 112 年度

一、預算總說明	第	1 頁
二、主要表		
(一)歲入預算表	第	5 頁
(二)歲出預算表	第	6 頁
三、附屬表		
(一)歲入項目說明提要與預算明細表	第	7 頁
(二)歲出計畫說明提要與各項費用明細表	第	9 頁
1. 一般行政		
行政管理	第	9 頁
(三)人事費分析表	第	16 頁
四、參考表		
(一)歲出一級用途別科目分析表	第	17 頁
(二)資本支出分析表	第	18 頁
(三)各項費用彙計表	第	19 頁
(四)人事費彙計表	第	20 頁
(五)公務車輛明細表	第	21 頁
(六)繼續性計畫分年資金需求表	第	22 頁
(七)新興計畫分年資金需求表	第	23 頁
(八)歲出按職能及經濟性綜合分類表	第	24 頁

一、預算總說明

臺北市政府捷運工程局第一區工程處

預算總說明

中華民國 112 年度

一、現行法定職掌及組織系統圖：

(一) 機關主要職掌：本處係負責南港線及東延段、文湖線、萬大線第一期、新莊線（新北市段）、桃園機場線（三重至臺北段）、土城線（延伸頂埔段）、淡水線（新增工程）、環狀線第一階段及環狀線北環段等工程。

(二) 內部分層業務：本處置處長、副處長 2 人、總工程司、主任秘書及副總工程司 2 人，下設 3 科 4 室 12 所。112 年度單位預算員額 61 人，包括職員 34 人、技工 25 人、駕駛 2 人，其餘員額 224 人編列於特別預算、基金及代辦工程。各科室(所)職掌如下：

土木科：掌理土木、建築工程施工之現場監督、工事協調、工作進度管制、材料品管及工程工程品管取樣，以及工地安全衛生督核、變更設計處理等事項。

水電環控科：掌理機電系統之水電及環境控制工程施工、安裝之現場監督、工事協調、工作進度管制、材料品管及工程品管取樣，以及工地安全衛生督核、變更設計處理等事項。

工事科：掌理土木、建築、水電及環境控制等工程之發包訂約、廠商考核與管理及一般工事管理事項。

秘書室：掌理公共關係、文書、研考、事務、出納、印信典守，以及不屬其他各科之事項。

會計室：辦理歲計、會計及統計事項。

人事室：辦理人事管理業務。

政風室：辦理政風業務。

土木第一工務所：負責捷運環狀線 CF640 區段標 CF642、CF643B、CF643A 子施工標南機廠、Y6、Y7 車站、隧道及高架橋工程相關業務、IFUX07 新增工程、IFUA04 標人行道改善工程及北環段 DF116 細設標工程審查及 CF684 標植栽移植工程等業務。

土木第二工務所：負責捷運環狀線 CF651B 標建物巡查、北環 CF690B 標工程監造及代辦市圖康寧分館合署大樓新建工程等業務。

土木第三工務所：負責臺北藝術中心興建工程 CZ207 標終止契約保全業務、接續工程第一標外牆標 CZ207H 標工程管理業務、捷運萬大線 CQ870 區段標工程業務、內湖線及南港線建物巡查及人陳案相關業務、CB425C 標南湖大橋旁文湖線高架橋增設隔音牆工程保固等事項。

土木第四工務所：負責捷運北環線 CF692 標、北環線 CF693 標植栽、環狀線 CF650 區段標及捷運文湖線等相關業務。

土木第五工務所：負責捷運萬大線 CQ860 區段標(CQ861A、CQ862、CQ863、CQ863A、

臺北市政府捷運工程局第一區工程處

預算總說明

中華民國 112 年度

CQ872 土建子施工標)、環境監測 IQZXU1 標等相關業務。

土木第六工務所：負責南北環 IF001 區段標 IF001A 子施工標、北環段 CF690A 區段標之 CF691 子施工標、新蘆線車站出入口增建電梯電扶梯改善工程、淡水線奇岩站增設二出入口工程、代辦 ITTX65 標新建工程、CT206F 標明德站增設出入口工程、CKTX01、CRVX01、CGXX01、CDTX01 標永久鎖心及萬能鑰匙、ITTX69 標北投站增設出入口工程、IYZX02 標初期路網車站出入口電扶梯及電梯改善工程、ITTX64 標線形公園截流溝工程、IKTX22 標資訊看板後方滲漏水改善工程、CZ201 標花博工程、CZ209 標網球中心工程、CZ209A 標公共藝術工程、CZ209E 標網中主球場通風改善、CZ208 標天文館擴展區工程、CT207B、CK376G 標北投站增設出入口及增設電梯改善工程、CT204F 標劍潭站增設出入口、ITTX63 標關渡站管制設施設備工程、ITTX67 標既有排水設施改建工程。

土木第七工務所：負責 106W01 標 C1/D1 土地開發委託專業服務顧問案、臺北市立美術館典藏庫房新建暨南進門工程、IATX11 標改善工程、IATX10 標(工地維護管理標)契約執行及界面協調業務，桃園國際機場線 CA441F 標 A1 車站土木、CA441H 標建築裝修、CA450A 標 A1 至 A2 路線段(潛盾隧道、高架、出土段、明挖覆蓋路線段工程)、IATX05、IATX06、IATX09 標保固及界面協調業務。

土木第八工務所：負責環狀線 CF660A、CF660B 區段標及 IFTX02、IFTX09、IFTX10、IFTX11、IFTX12、IFTX13、IFTX14、IFTX16、IFTX17、IFTX18 及 IFTX19 標工務管理業務及新莊線 CK570C、CK570D、CK570E 標有關業務。

土木第九工務所：CQ861 標萬大-中和-樹林線(第一期工程)LG06 車站土建工程、CK570J 標新莊機廠工程、萬大線 JLG071 標及 JLG081 標土開基地捷運設施共構工程、新莊線三重站捷六土開基地捷運轉乘停車場。

材料試驗工務所：負責土建材試查證及委外試驗、品質管理系統維護及品保驗證等品質管理相關作業核定事項，捷運工程各施工標控制點及結構物檢測等相關事項。

水環第一工務所：負責捷運環狀線 CF640 區段標 CF614A 標水環工程保固工作、CF650 區段標 CF614B 標水環工程保固工作、捷運萬大線 CQ860 區段標 CQ814C、CQ814F 標水環工程監造業務及 CZ207C 標臺北藝術中心興建工程劇場專業設備工程施工管理、捷運環狀線

臺北市政府捷運工程局第一區工程處

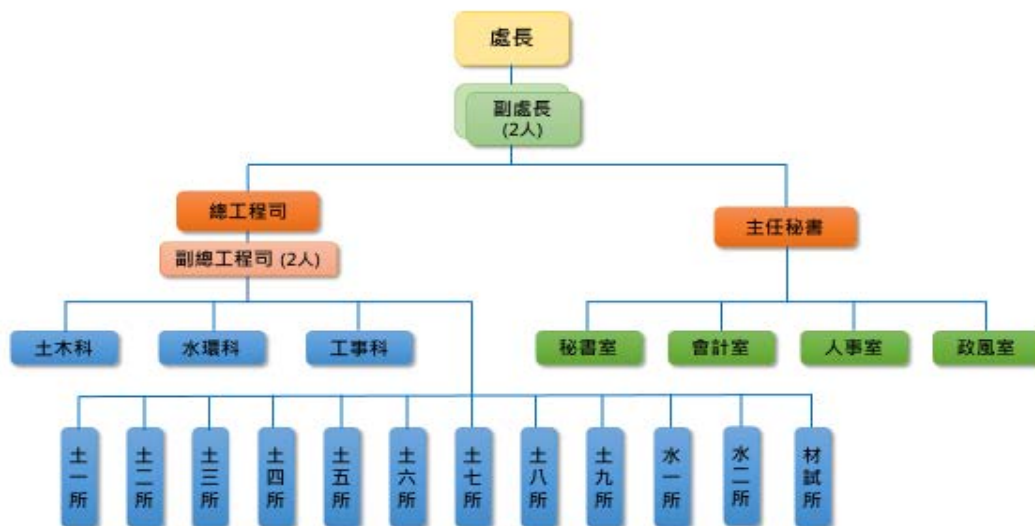
預算總說明

中華民國 112 年度

DF111、DF112 及萬大線 DQ123 細設標 DDC 施工中服務業務等相關業務、環狀線北環段 CF680A、CF680B 區段標發包作業、代辦工程(臺北市立美術館典藏庫房新建暨南進門改善統包工程)水環業務施工管理。

水環第二工務所：負責桃園機場線 CA384 標、土城線延伸頂埔段 CD300F 標、環狀線 CF614C 標、環狀線 CF614D 標、新莊線 CK374A 標等各施工標施工監造業務、桃園機場線 DA115 標、土城線 DD170 標、環狀線 DF113 標、新莊線 DK197 標等細設標之水電環控部分施工中服務業務、IYZX02 標捷運初期路網車站出入口電扶梯電梯中期改善工程水電業務、萬大線 CQ814D 標工程監造業務、ITTX65 標「北投奇岩長青樂活大樓新建工程」水環工程業務、北環段 CF624E、CF624F 標水電環控工程設計審查及施工監造業務。

(三) 組織系統圖：



二、前年度及上年度已過期間計畫實施及預算執行情形：

(一) 前年度計畫實施成果及決算辦理概況：

- 1.計畫實施：前年度辦理歲入歲出各項業務，均能按預定業務計畫如期實施，順利完成。
- 2.決算辦理概況：前年度歲入預算數 127,000 元，決算數 98,510 元，決算數約占預算數之 77.57%。歲出預算數 69,883,000 元，決算數 66,552,322 元，決算數約占預算數

臺北市政府捷運工程局第一區工程處

預算總說明

中華民國 112 年度

之 95.23%，賸餘數 3,330,678 元。

(二) 上年度已過期間（111 年 1 月至 111 年 5 月）計畫實施及預算執行情形：

1. 計畫實施：截至 111 年 5 月底辦理歲入歲出各項業務，均照各項計畫內容辦理。

2. 預算執行情形：

歲入部分：

(1) 使用規費收入：上年度預算數 97,000 元，實際執行數 0 元，預算分配數 0 元。

(2) 財產孳息：上年度預算數 30,000 元，實際執行數 0 元，預算分配數 0 元。

(3) 雜項收入：上年度預算數 0 元，實際執行數 3,150 元。

歲出部分：

一般行政：上年度預算數 67,489,000 元，實際執行數 35,308,559 元，占預算分配數 37,855,000 元之 93.27%。

三、本年度施政（業務及工作）計畫重點及預算提要：

(一) 施政計畫重點：配合業務需要，辦理一般庶務、會計、人事、政風與資訊管理等行政作業。

(二) 預算提要：

1. 歲入部分共編列 127,000 元，係財產孳息。

2. 歲出部分共編列 65,399,000 元，係經常支出 65,094,000 元及資本支出 305,000 元，茲按業務計畫分列如下：

「一般行政」預算共列 65,399,000 元。

二、主 要 表

臺北市政府捷運工程局第一區工程處

歲入預算表

中華民國112年度

單位：新臺幣千元

科 目				本年度預算數			上年度 預算數	前年度 決算數	本年度與 上年度比較	說 明	
款	項	目	節	名稱及編號	合計	經常門					資本門
				合 計	127	127	-	127	98	-	
02				0400000000 罰款及賠償收入	-	-	-	-	8	-	
	105			0429107000 臺北市政府捷運工程 局第一區工程處	-	-	-	-	8	-	
		01		04291070300 賠償收入	-	-	-	-	8	-	
			01	04291070301 一般賠償收入	-	-	-	-	8	-	前年度決算數係廠商繳交 懲罰性違約金收入，本年 度及上年度均無預算數。
03				0500000000 規費收入	-	-	-	97	60	-97	
	098			0529107000 臺北市政府捷運工程 局第一區工程處	-	-	-	97	60	-97	
		01		05291070300 使用規費收入	-	-	-	97	60	-97	
			01	05291070306 場地設施使用費	-	-	-	97	60	-97	西湖綜合大樓地下汽車停 車場使用費收入改列財產 收入科目，減列97,000元。
04				0700000000 財產收入	127	127	-	30	30	97	
	114			0729107000 臺北市政府捷運工程 局第一區工程處	127	127	-	30	30	97	
		01		07291070100 財產孳息	127	127	-	30	30	97	
			01	07291070103 租金收入	127	127	-	30	30	97	本年度預算數內容與上年 度之比較如下： 1.西湖綜合大樓地下汽車 停車場使用費收入改列本 科目，增列97,000元。 2.其他租金收入合共30,000 元，較上年度無增減。

臺北市政府捷運工程局第一區工程處

歲出預算表

中華民國112年度

單位：新臺幣千元

款	項	目	節	名稱及編號	本年度預算數			上年度 預算數	前年度 決算數	本年度與 上年度比較	說 明
					合計	經常門	資本門				
25				00290000000 臺北市政府捷運工程局主管	65,399	65,094	305	67,489	66,553	-2,090	
	003			00291070000 臺北市政府捷運工程局第一區工程處	65,399	65,094	305	67,489	66,553	-2,090	
		01		58291070100 一般行政	65,399	65,094	305	67,489	66,553	-2,090	
			01	58291070101 行政管理	65,399	65,094	305	67,489	66,553	-2,090	本年度預算數內容與上年度之比較如下： 1.人事費58,536,000元，較上年度減少2,759,000元，主要係減列2名職員及依實際需要核實編列。 2.新增北投機廠駐衛保全服務費606,696元。 3.新增112年個人電腦租賃費79,560元。 4.新增北投機廠建築物公共安全檢查及申報費28,000元。 5.北投機廠辦公廳舍清潔維持費721,800元，較上年度增加245,412元。 6.北投機廠影印機使用費222,480元，較上年度減少110,160元。 7.其他合共5,204,464元，較上年度減少180,508元。

三、附 屬 表

臺北市政府捷運工程局第一區工程處

歲入項目說明提要與預算明細表

經常門

中華民國112年度

單位：新臺幣元

	來源別子目及細目與編號	承辦單位	預算金額
財產孳息—租金收入	07291070103 財產孳息-租金收入	土木第二工務所	127,000元
歲入項目說明	<p>一、項目內容： 1.西湖綜合大樓設置行動電話基地臺使用費收入。 2.西湖綜合大樓地下汽車停車場使用費收入。</p> <p>二、法令依據： 1.依據「臺北市市有公用房地使用費收費基準表」及西湖綜合大樓管理委員會99年4月23日「西湖綜合大樓99年度第2次區分所有權人會議」結論辦理。 2.依據臺北市西湖綜合大樓地下停車場使用行政契約書及98年12月24日「西湖綜合大樓第8次區分所有權人會議」結論辦理。</p> <p>三、計算方法： 1.由臺北市市場處統籌辦理，本處依樓地板使用比例分配，基地臺使用費收入為30,000元*1年=30,000元。 2.由臺北市市場處統籌辦理，本處依車位數量比例分配2個汽車位，停車場使用費收入為48,500元*2期=97,000元。</p> <p>四、實施進度： 自民國112年1月1日起至112年12月31日止。</p> <p>五、完成方法： 依實際收入數解繳市庫。</p> <p>六、預期成果： 挹注市庫收入，俾利市政建設之推動。</p>		

財產孳息—租金收入

臺北市政府捷運工程局第一區工程處

歲入項目說明提要與預算明細表

經常門

中華民國112年度

單位：新臺幣元

	科目名稱及編號	單位	數量	單價	預算數	說明及收入依據
財產孳息—租金收入	合計				127,000	
	07291070103 租金收入	年	1	30,000	30,000	西湖綜合大樓設置行動電話基地臺使用費收入。 收入依據：依據「臺北市市有公用房地使用費收費基準表」及西湖綜合大樓管理委員會99年4月23日「西湖綜合大樓99年度第2次區分所有權人會議」結論辦理。
		期	2	48,500	97,000	西湖綜合大樓地下汽車停車場使用費收入。 收入依據：依據臺北市西湖綜合大樓地下停車場使用行政契約書及98年12月24日「西湖綜合大樓第8次區分所有權人會議」結論辦理。

財產孳息—租金收入

臺北市政府捷運工程局第一區工程處

歲出計畫說明提要與各項費用明細表

中華民國112年度

單位：新臺幣元

一般行政 — 行政管理	業務計畫及工作計畫 名稱與編號	58291070101 一般行政-行政管理	承辦 單位	秘書室、會計室、人事 室、政風室及資訊小組	預算 金額	65,399,000元	一般行政 — 行政管理
歲出計畫 說明	<p>一、計畫內容：</p> <ol style="list-style-type: none"> 1.依據事務管理彙編、研考等規定辦理行政事務管理、財產管理、出納及研究考核等工作。 2.依據主計相關法令規定，配合各科室業務推展辦理歲計、會計及統計工作。 3.依據人事業務相關法令規定辦理組織編制、分層負責、任免遷調、升遷考核、考績獎懲、勤惰管理、各項福利措施、人事資料資訊化管理及工職人事管理等事項。 4.辦理端正政風、公務機密維護及機關設施維護等工作。 5.依本府資訊相關法令規定，辦理電腦設備管理、採購及維護等工作。 <p>二、預期成果：</p> <ol style="list-style-type: none"> 1.有效利用本府資源提高行政作業效率，並順利完成文書等行政業務。 2.貫徹計畫預算之實施並達成各類支出覈實有效之要求。 3.提高人事服務品質、維護同仁權益、增加人事行政工作效率。 4.提高員工防護警覺、端正政風、維護政府形象、爭取民眾對政府之向心力與支持。 5.節省人力、提高工作績效，適時提供各階人員與主管決策參考。 6.有效管制捷運工程各項作業電腦化，提高作業品質，完成工程管理目標。 						
	分支計畫及用途別科目	單位	數量	單價	預算數	說 明	
	合計				65,399,000	較上年度預算數67,489,000元，減少2,090,000元。	
	01人員維持費				58,536,000	較上年度預算數61,295,000元，減少2,759,000元。	
	1000 人事費				58,536,000		
	1015 法定編制人員待遇				28,096,320		
		年	1	28,096,320	28,096,320	職員34人薪津(詳人事分析表)。	
	1025 技工及工友待遇				9,064,800		
		年	1	9,064,800	9,064,800	職工27人工資(詳人事費分析表)。	
	1030 獎金				9,656,456		
		年	1	5,287,316	5,287,316	依考績法規定核發之獎金。	
		年	1	4,369,140	4,369,140	依規定核發之年終工作獎金。	
	1035 其他給與				1,517,376		
		年	1	840,000	840,000	休假補助費。	
		人、月	14×12	630	105,840	員工上下班交通費。	

臺北市政府捷運工程局第一區工程處

歲出計畫說明提要與各項費用明細表

中華民國112年度

單位：新臺幣元

分支計畫及用途別科目	單位	數量	單價	預算數	說明
一般行政管理	人、月	23×12	1,260	347,760	員工上下班交通費。
	人、月	8×12	1,008	96,768	員工上下班交通費。
	人、月	9×12	1,176	127,008	員工上下班交通費。
	1040 加班值班費			1,997,227	
	年	1	312,027	312,027	本處員工辦理各項業務超時加班費。(府會聯絡員179,937元、人事室56,980元、會計室65,860元、政風室9,250元)
	年	1	1,685,200	1,685,200	不休假出勤加班費。
	1045 退休退職給付			619,269	
	年	1	587,468	587,468	職工1人退休退職給付。
	年	1	31,801	31,801	職工1人退職補償金。
	1050 退休離職儲金			3,832,284	
年	1	2,925,804	2,925,804	提撥退撫基金。	
年	1	906,480	906,480	提撥勞工退休準備金。	
1055 保險			3,752,268		
年	1	2,163,972	2,163,972	職員及職工健保費。	
年	1	781,416	781,416	職員公保費。	
年	1	806,880	806,880	職工勞保費。	
02一般業務				3,685,000	較上年度預算數3,048,000元，增加637,000元。
2000 業務費				3,685,000	
2006 水電費				559,800	
月	12	5,150	61,800	61,800	北投機廠辦公廳舍水費。
月	12	41,500	498,000	498,000	北投機廠辦公廳舍電費。
2009 通訊費				292,640	
年	1	80,900	80,900	80,900	公務用郵資。
月	12	17,645	211,740	211,740	公務用電話費。
2024 稅捐及規費				90,950	
年	1	56,150	56,150	56,150	公務車輛使用牌照稅(詳車輛明細表)。

臺北市政府捷運工程局第一區工程處

歲出計畫說明提要與各項費用明細表

中華民國112年度

單位：新臺幣元

分支計畫及用途別科目	單位	數量	單價	預算數	說明
2027 保險費	年	1	31,350	31,350	公務車輛燃料使用費(詳車輛明細表)。
	年	1	3,450	3,450	公務車輛檢驗執照費(詳車輛明細表)。
	年	1	35,711	35,711	公務車輛保險費(詳車輛明細表)。
2051 物品				151,977	
	年	1	5,833	5,833	辦公用文具紙張。
2054 一般事務費	年	1	146,144	146,144	公務車輛油料費(詳車輛明細表)。
				1,809,105	
	人、月	31×12	360	133,920	統籌業務費，按職員每人每月360元編列。
	人、月	3×12	120	4,320	統籌業務費，按駐衛警每人每月120元編列。
	人、月	27×12	50	16,200	統籌業務費，按駕駛、技工、工友員額每人每月50元編列。
	套	3	1,500	4,500	駐衛警夏服。
	套	3	2,200	6,600	駐衛警冬服(2年1編)(新增)。
	雙	3	1,100	3,300	駐衛警皮鞋。
	雙	6	50	300	駐衛警襪子(1年2雙)。
	人	3	400	1,200	駐衛警服裝配備。
	坪、月	1203×12	50	721,800	北投機廠辦公廳舍清潔維持費。
	年	1	22,800	22,800	北投機廠消防安全檢測費。
	年	1	28,000	28,000	北投機廠建築物公共安全檢查及申報費(2年1編)(新增)。
年	1	36,989	36,989	各類公文用紙等印製費。	
臺、月、張	6×12×5150	0.6	222,480	北投機廠影印機使用費。	

一般行政—行政管理

一般行政—行政管理

臺北市政府捷運工程局第一區工程處

歲出計畫說明提要與各項費用明細表

中華民國112年度

單位：新臺幣元

分支計畫及用途別科目	單位	數量	單價	預算數	說明
一般行政—行政管理	人、月	1×12	50,558	606,696	北投機廠駐衛保全服務費(新增)
	2063 房屋建築養護費			133,540	
	棟	1	4,510	4,510	北投機廠辦公廳舍修繕費30坪內。
	坪、年	1173×1	110	129,030	北投機廠辦公廳舍修繕費30坪以上。
	2066 車輛及辦公器具養護費			218,195	
	年	1	218,195	218,195	公務車輛養護費(詳車輛明細表)。
	2069 設施及機械設備養護費			213,082	
	年	1	59,082	59,082	北投機廠辦公廳舍電信設備系統養護費。
	年	1	54,000	54,000	北投機廠辦公廳舍電梯維護費。
	年	1	100,000	100,000	北投機廠中央空調養護費。
2093 特別費			180,000		
月	12	15,000	180,000	處長特別費。	
05會計業務				24,000	較上年度預算數24,000元，無增減。
2000 業務費				24,000	
2054 一般事務費				22,560	
人次	57	100	5,700	5,700	員工洽辦公務逾時誤餐餐盒費用。
年	1	16,860	16,860	16,860	會計帳簿及報表等印製費。
2084 短程車資				1,440	
年	1	1,440	1,440	1,440	員工洽辦公務交通費。
06人事業務				209,000	較上年度預算數231,000元，減少22,000元。
2000 業務費				209,000	
2051 物品				4,800	
年	1	4,800	4,800	4,800	辦公用文具紙張。
2054 一般事務費				203,300	

臺北市政府捷運工程局第一區工程處

歲出計畫說明提要與各項費用明細表

中華民國112年度

單位：新臺幣元

分支計畫及用途別科目	單位	數量	單價	預算數	說明
一般行政—行政管理	人、年	61x1	2,000	122,000	文康活動費。
	年	1	11,900	11,900	表冊印製費。
	人次	29	100	2,900	員工洽辦公務逾時誤餐餐盒費用。
	年	1	31,500	31,500	職工健康檢查費(2年1次)(新增)。
	人	7	5,000	35,000	退休人員退休紀念品。
	2084 短程車資			900	
	年	1	900	900	員工洽辦公務交通費。
	07政風業務			8,000	較上年度預算數8,000元，無增減。
	2000 業務費			8,000	
	2054 一般事務費			6,240	
一般行政—行政管理	人次	22	100	2,200	員工洽辦公務逾時誤餐餐盒費用。
	年	1	4,040	4,040	辦理法令教育宣導。
	2084 短程車資			1,760	
	年	1	1,760	1,760	員工洽辦公務交通費。
	08資訊業務			2,937,000	較上年度預算數2,883,000元，增加54,000元。
	2000 業務費			2,632,000	
2003 教育訓練費			11,600		
年	1	11,600	11,600	電腦訓練費(新增)。	
2009 通訊費			1,817,500		
年	1	1,817,500	1,817,500	資訊通訊費。	
2018 資訊服務費			700,800		
年	1	548,000	548,000	電腦設備硬體維護服務費。	
年	1	152,800	152,800	電腦設備軟體維護服務費。	
2051 物品			102,100		
年	1	98,100	98,100	電腦耗材。	

臺北市政府捷運工程局第一區工程處

歲出計畫說明提要與各項費用明細表

中華民國112年度

單位：新臺幣元

分支計畫及用途別科目	單位	數量	單價	預算數	說明
3000 設備及投資 3030 資訊軟硬體設備費	年	1	4,000	4,000	電腦圖書費。
				37,820	
3030 資訊軟硬體設備費	組	1	37,820	37,820	網路及資訊周邊設備。
				32,400	01-109年個人電腦租賃費 本項係109-114年度連續性計畫，總經費經議會審定為116,100元(不含109至110年度已編列78,480元)，除以前年度已編列32,400元，本年度續編列32,400元，餘51,300元編列於以後年度，其各年度資金需求詳如後附分年資金需求表。
3000 設備及投資 3030 資訊軟硬體設備費	年	1	32,400	32,400	本年度所需電腦租賃費。
				77,220	02-110年個人電腦租賃費 本項係110-115年度連續性計畫，總經費經議會審定為353,925元(不含110年度已編列99,840元)，除以前年度已編列77,220元，本年度續編列77,220元，餘199,485元編列於以後年度，其各年度資金需求詳如後附分年資金需求表。
3000 設備及投資 3030 資訊軟硬體設備費	年	1	77,220	77,220	本年度所需電腦租賃費。
				78,000	03-111年個人電腦租賃費 本項係111-116年度連續性計畫，總經費經議會審定為444,600元，除以前年度已編列79,560元，本年度續編列78,000元，餘287,040元編列於以後年度，其各年度資金需求詳如後附分年資金需求表。
3000 設備及投資 3030 資訊軟硬體設備費				78,000	
				78,000	

一般行政
—
行政管理

一般行政
—
行政管理

臺北市政府捷運工程局第一區工程處

歲出計畫說明提要與各項費用明細表

中華民國112年度

單位：新臺幣元

分支計畫及用途別科目	單位	數量	單價	預算數	說明
一般行政—行政管理 3000 設備及投資 3030 資訊軟硬體設備費	年	1	78,000	78,000	本年度所需電腦租賃費。
				79,560	04-112年個人電腦租賃費 本項係112-117年度連續性計畫，總經費444,600元，本年度編列79,560元，餘365,040元編列於以後年度，其各年度資金需求詳如後附分年資金需求表。
				79,560	
				79,560	
	年	1	79,560	79,560	本年度所需電腦租賃費。
				444,600	總工程費(或總經費)明細如下：
	臺	13	34,200	444,600	桌上型電腦(含筆電)租賃費。

臺北市政府捷運工程局第一區工程處

人事費分析表

中華民國112年度

0358010100-交通支出-一般行政-行政管理

單位：新臺幣元

類別	預算員額	全年度人事費											備註	
		民意代表待遇	政務人員待遇	法定編制人員待遇	約聘僱人員待遇	技工及工友待遇	獎金	其他給與	加班值班費	退休退職給付	退休離職儲金	保險		合計
合計	61			28,096,320		9,064,800	9,656,456	1,517,376	1,997,227	619,269	3,832,284	3,752,268	58,536,000	
正式員額	34			28,096,320			7,089,556	520,000	1,208,400		2,925,804	2,421,228	42,261,308	
職員	34			28,096,320			7,089,556	520,000	1,208,400		2,925,804	2,421,228	42,261,308	駐衛警 3人
技工	25					8,158,320	2,308,510	288,000	429,120	619,269	815,832	1,197,936	13,816,987	
駕駛	2					906,480	258,390	32,000	47,680		90,648	133,104	1,468,302	
其他人事費								677,376	312,027				989,403	

四、參 考 表

臺北市政府捷運工程局第一區工程處

歲出一級用途別科目分析表

中華民國112年度

單位：新臺幣千元

名稱及編號	合計	經常支出						資本支出					
		人事費	業務費	獎補助費	債務費	預備金	小計	人事費	業務費	設備及投資	獎補助費	預備金	小計
合計	65,399	58,536	6,558				65,094			305			305
5829107000 交通支出	65,399	58,536	6,558				65,094			305			305
5829107010 一般行政	65,399	58,536	6,558				65,094			305			305
5829107011 行政管理	65,399	58,536	6,558				65,094			305			305

臺北市政府捷運工程局第一區工程處

資本支出分析表

中華民國112年度

單位：新臺幣千元

名稱及編號	合計	設備及投資								其他資本支出	
		土地	房屋建築及設備	公共建設及設施	機械設備	運輸設備	資訊軟體設備	雜項設備	權利		投資
合計	305						305				
58291070100 一般行政	305						305				
58291070101 行政管理	305						305				

臺北市政府捷運工程局第一區工程處

各項費用彙計表

中華民國112年度

單位：新臺幣元

工作計畫名稱及編號	58291070101 行政管理	合 計			
第一、二級用途別 科目名稱及編號					
合 計	65,399,000	65,399,000			
100000人事費	58,536,000	58,536,000			
101500法定編制人員待遇	28,096,320	28,096,320			
102500技工及工友待遇	9,064,800	9,064,800			
103000獎金	9,656,456	9,656,456			
103500其他給與	1,517,376	1,517,376			
104000加班值班費	1,997,227	1,997,227			
104500退休退職給付	619,269	619,269			
105000退休離職儲金	3,832,284	3,832,284			
105500保險	3,752,268	3,752,268			
200000業務費	6,558,000	6,558,000			
200300教育訓練費	11,600	11,600			
200600水電費	559,800	559,800			
200900通訊費	2,110,140	2,110,140			
201800資訊服務費	700,800	700,800			
202400稅捐及規費	90,950	90,950			
202700保險費	35,711	35,711			
205100物品	258,877	258,877			
205400一般事務費	2,041,205	2,041,205			
206300房屋建築養護費	133,540	133,540			
206600車輛及辦公器具養護費	218,195	218,195			
206900設施及機械設備養護費	213,082	213,082			
208400短程車資	4,100	4,100			
209300特別費	180,000	180,000			
300000設備及投資	305,000	305,000			
303000資訊軟硬體設備費	305,000	305,000			

臺北市政府捷運工程局第一區工程處

人事費彙計表

中華民國112年度

單位：新臺幣元

類別	預算員額	全年度人事費											備註	
		民意代表待遇	政務人員待遇	法定編制人員待遇	約聘僱人員待遇	技工及工友待遇	獎金	其他給與	加班值班費	退休退職給付	退休離職儲金	保險		合計
合計	61			28,096,320		9,064,800	9,656,456	1,517,376	1,997,227	619,269	3,832,284	3,752,268	58,536,000	
正式員額	34			28,096,320			7,089,556	520,000	1,208,400		2,925,804	2,421,228	42,261,308	
職員	34			28,096,320			7,089,556	520,000	1,208,400		2,925,804	2,421,228	42,261,308	(人員維持費) 駐衛警3人
技工	25					8,158,320	2,308,510	288,000	429,120	619,269	815,832	1,197,936	13,816,987	
駕駛	2					906,480	258,390	32,000	47,680		90,648	133,104	1,468,302	
其他人事費								677,376	312,027				989,403	

臺北市政府捷運工程局第一區工程處

公務車輛明細表

中華民國112年度

單位：新臺幣元

業務計畫 及工作計 畫名稱	車輛 數	車輛 種類	乘客 人數 (不含 司機)	購置 年月	汽缸總 排氣量 (立方 公分)	牌照稅 (全年)	燃料使 用費 (全年)	油料費(全年)			養 護 費	車輛 保 險 費	車輛 檢 驗 費	備註
								數量 (公升)	單價 (元)	金額				
一般行政 行政管理		現有車輛				56,150	31,350			146,144	218,195	35,711	3,450	
	1	重型公務機 車	1	09906	51-125		450	67	32.0	2,144	1,445	711		車號:936-GBJ
	1	客貨兩用車	6	09906	1801-2400	11,230	6,180	900	32.0	28,800	43,350	7,000	750	車號:1239-QH
	1	客貨兩用車	6	10204	1801-2400	11,230	6,180	900	32.0	28,800	43,350	7,000	750	車號:AAM-6231
	1	客貨兩用車	6	10204	1801-2400	11,230	6,180	900	32.0	28,800	43,350	7,000	750	車號:AAM-6232
	1	客貨兩用車	6	10204	1801-2400	11,230	6,180	900	32.0	28,800	43,350	7,000	750	車號:AAM-6233
	1	客貨兩用車	6	10503	1801-2400	11,230	6,180	900	32.0	28,800	43,350	7,000	450	車號:APP-5380
		合計				56,150	31,350			146,144	218,195	35,711	3,450	

臺北市政府捷運工程局第一區工程處

繼續性計畫分年資金需求表

中華民國112年度

單位：新臺幣元

計畫項目	全程計畫 總金額	分年資金需求							備註
		以前年度 預算數	112年度	113年度	114年度	115年度	116年度	117年度以後	
總計	914,625	189,180	187,620	187,620	174,120	123,045	53,040	-	
一般行政	914,625	189,180	187,620	187,620	174,120	123,045	53,040	-	
行政管理	914,625	189,180	187,620	187,620	174,120	123,045	53,040	-	
資訊業務	914,625	189,180	187,620	187,620	174,120	123,045	53,040	-	
109年個人 電腦租賃費	116,100	32,400	32,400	32,400	18,900	-	-	-	總經費不含109-110 年度已編列78,480 元
110年個人 電腦租賃費	353,925	77,220	77,220	77,220	77,220	45,045	-	-	總經費不含110年度 已編列99,840元
111年個人 電腦租賃費	444,600	79,560	78,000	78,000	78,000	78,000	53,040	-	

臺北市政府捷運工程局第一區工程處

新興計畫分年資金需求表

中華民國112年度

單位：新臺幣元

計畫項目	全程計畫 總金額	分年資金需求							備註
		以前年度 預算數	112年度	113年度	114年度	115年度	116年度	117年度以後	
總計	444,600	-	79,560	81,120	81,120	81,120	81,120	40,560	
一般行政	444,600	-	79,560	81,120	81,120	81,120	81,120	40,560	
行政管理	444,600	-	79,560	81,120	81,120	81,120	81,120	40,560	
資訊業務	444,600	-	79,560	81,120	81,120	81,120	81,120	40,560	
112年個人 電腦租賃費	444,600	-	79,560	81,120	81,120	81,120	81,120	40,560	

臺北市政府捷運工
歲出按職能及經

中華民國112

職能別分類	經濟性分類	經常支出							資本支出			
		受僱人員報酬	購買商品及勞務支出	債務利息	土地租金支出	經常移轉			經常支出合計	投資及增資		
						對企業	對非營利及民間機構	對政府		對國外	對營業基金	對非營業特種基金
總計		58,536	6,558						65,094			
01 一般公共事務												
02 防衛												
03 公共秩序與安全												
04 教育												
05 保健												
06 社會安全與福利												
07 住宅及社區服務												
08 娛樂、文化與宗教												
09 燃料與能源												
10 農、林、漁、牧業												
11 礦業、製造業及營造業												
12 運輸及通信		58,536	6,558						65,094			
13 其他經濟服務												
14 環境保護												
15 其他支出												

程局第一區工程處

濟性綜合分類表

年度

單位：新臺幣千元

資本支出													總計
資本移轉				土地購入	無形資產購入	固定資本形成						資本支出合計	
對企業	對非營利及民間機構	對政府	對國外			住宅	非住宅房屋	營建工程	運輸工具	資訊軟體	其他設備及機器		
											305	305	65,399
											305	305	65,399