

年度追加-預算案

機關編號
29-101

中華民國 115 年度

臺北市總預算案

臺北市政府捷運工程局單位預算

第一次追加(減)預算案

臺北市政府捷運工程局 編

臺北市政府捷運工程局

目次

中華民國 115 年度

一、追加(減)預算總說明	第	1 頁
二、主要表		
(一)歲出機關別預算表	第	3 頁
(二)歲出機關別預算表(經資分列)	第	5 頁
三、附屬表		
(一)歲出計畫說明提要與各項費用明細表	第	7 頁
1. 捷運系統建設		
捷運系統建設	第	7 頁
四、參考表		
(一)歲出一級用途別科目分析表	第	9 頁
(二)追加(減)預算資本支出分析表	第	10 頁
(三)歲出按職能及經濟性綜合分類表	第	12 頁

一、追加(減)預算總說明

臺北市政府捷運工程局

追加(減)預算總說明

中華民國 115 年度

一、現行法定職掌及組織系統圖：

(一) 機關主要職掌：本局依法令規定綜理臺北都會區大眾捷運系統工程各項事務。

(二) 內部分層業務：本局置局長、副局長 2 人、總工程司、主任秘書、下設 6 處 5 室。115 年度單位預算員額 161 人，包括職員 129 人、技工 27 人、工友 3 人、駕駛 2 人，其餘員額 336 人編列於基金及代辦工程。各處室職掌如下：

綜合規劃處：掌理捷運系統路網規劃、路線工程規劃、環境影響評估、用地規劃、用地取得及補償、其他運輸系統、營運規劃、都市計畫、交通維持計畫、公共設施之配合規劃、初履勘及財務計畫之研擬等事項。

土木建築設計處：掌理有關工程之調查、測量、鑽探、路線、廠站、軌道等之土木、建築、景觀、水電環控、電梯、電扶梯等之規劃、設計、材料規格、施工規劃、施工計畫、預算編擬、價值工程及毗鄰捷運設施之建照會審等事項。

機電系統設計處：掌理車輛設備、廠房設施、電力供需、號誌電訊之規劃、設計、採購、系統整合及預算編擬等事項。

工務管理處：掌理工程之發包策略、契約規範、計畫管控、施工管理、工程預算及進度管控、工程採購監辦、安衛防災、風險管理、品質保證、品質稽查及材料試驗等事項。

聯合開發處：掌理土地開發基地規劃及評選、效益評估、細部計畫、研訂開發計畫、建築設計、土地開發基金管理、權益分配、投資管理、公有不動產出售及其他經營管理等事項。

技術發展處：掌理捷運技術知識管理、應用推廣、訓練發展、捷運圖書資料管理、資訊科技之運用、資訊系統之規劃、開發及資訊設備之管理維護等事項。

資產及財務管理室：掌理捷運財務規劃、調度、管理、工程保險、理財管理、捷運固定資產重置基金管理、捷運系統建設基金管理、捷運資產管理、公有不動產出租及出納等事項。

秘書室：掌理文書、檔案、總務、財產之管理與法制、公關、研考等業務及不屬於其他各單位事項。

會計室：辦理歲計、會計事項及統計事項。

人事室：辦理人事管理事項。

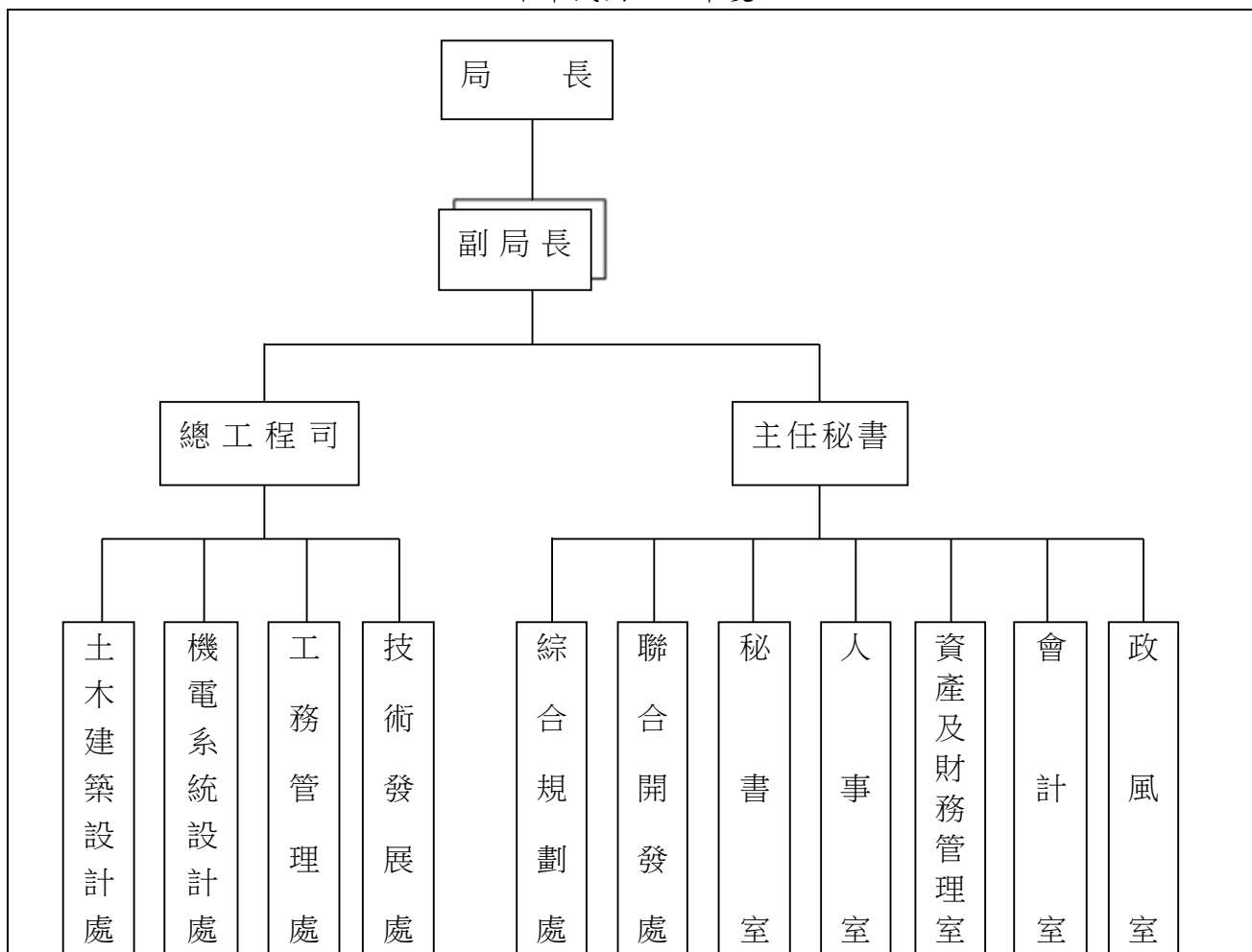
政風室：辦理政風事項。

(三) 組織系統圖：

臺北市政府捷運工程局

追加(減)預算總說明

中華民國 115 年度



二、本年度施政（業務及工作）計畫修正重點及追加(減)預算提要：

歲出部分：追加 11,698,306,000 元，明細如下：

- (一) 經常門：為辦理社子/士林/北投/大同區域路網(第一期)可行性研究計畫追加 600,000 元；本項係 115-117 年度連續性計畫，總經費 12,140,000 元，本年度編列 600,000 元，餘 11,540,000 元編列於以後年度。
- (二) 資本門：
 1. 追加補助本市大眾捷運系統建設基金因中央補助款減少所需不足經費 2,697,705,350 元。
 2. 追加補助本市大眾捷運系統建設基金環狀線北環段及南環段路網建設計畫工程款所需不足經費 1,200,000,000 元。
 3. 追加補助本市大眾捷運系統建設基金環狀線東環段路網建設計畫工程預付款所需不足經費 7,784,101,000 元。
 4. 追加補助本市大眾捷運系統建設基金民生汐止線臺北市段路網建設計畫補充調查所需不足經費 15,899,000 元。
 5. 配合預算編列至千元，增列進位數 650 元。

二、主 要 表

臺北市政府捷運工程局

歲出機關別預算表

經資併計

中華民國115年度

單位：新臺幣千元

科 目				原預算數	追加(減) 預算數	追加(減)後 預算數	說 明	
款	項	目	節					名稱及編號
26				00290000000 臺北市政府捷運工程局主管	8,699,705	11,698,306	20,398,011	
	001			00291010000 臺北市政府捷運工程局	8,699,705	11,698,306	20,398,011	
		01		58291010100 一般行政	234,755	-	234,755	
			01	58291010101 行政管理	234,755	-	234,755	
		02		58291019000 一般建築及設備	36,299	-	36,299	
			01	58291019002 營建工程	19,848	-	19,848	
			02	58291019003 交通及運輸設備	1,300	-	1,300	
			03	58291019004 其他設備	15,151	-	15,151	
		03		58291019300 捷運系統建設	8,159,959	11,698,306	19,858,265	
			01	58291019301 捷運系統建設	8,159,959	11,698,306	19,858,265	1.追加辦理「社子/士林/北投/大同區域路網(第一期)可行性研究」經費600,000元，本計畫係115-117年度新興連續計畫。 2.追加補助本市大眾捷運系統建設基金因中央補助款減少所需不足經費2,697,705,350元。 3.追加補助本市大眾捷運系統建設基金辦理環狀線北環段及南環段路網建設計畫所需不足經費1,200,000,000元。 4.追加補助本市大眾捷運系統建設基金辦理環狀線東環段路網建設計畫所需不足經費7,784,101,000元。 5.追加補助本市大眾捷運系統建設基金辦理民生汐止線臺北市段路網建設計畫補充調查所需不足經費15,899,000元。 6.以上1-5項共計追加如列數。
		04		58291019800 第一預備金	1,000	-	1,000	
			01	58291019801 第一預備金	1,000	-	1,000	
		05		81291016000 債務付息	265,772	-	265,772	

臺北市政府捷運工程局

歲出機關別預算表

經資併計

中華民國115年度

單位：新臺幣千元

科 目				名稱及編號	原預算數	追加(減) 預算數	追加(減)後 預算數	說 明
款	項	目	節					
			01	81291016001 債務付息	265,772	-	265,772	
		06		82291016100 債務管理	1,920	-	1,920	
			01	82291016101 債務管理	1,920	-	1,920	

臺北市政府捷運工程局

歲出機關別預算表

中華民國115年度

單位：新臺幣千元

科 目				原預算數	追加(減) 預算數	追加(減)後 預算數	說 明
款	項	目	節				
				8,699,705	11,698,306	20,398,011	
				-	-	-	
26				8,699,705	11,698,306	20,398,011	
	001			8,699,705	11,698,306	20,398,011	
				8,699,705	11,698,306	20,398,011	
				-	-	-	
				8,699,705	11,698,306	20,398,011	
				-	-	-	
				8,699,705	11,698,306	20,398,011	
				-	-	-	
				8,699,705	11,698,306	20,398,011	
				-	-	-	
				8,699,705	11,698,306	20,398,011	
				-	-	-	
				8,699,705	11,698,306	20,398,011	
				-	-	-	
				8,699,705	11,698,306	20,398,011	
				-	-	-	
				8,699,705	11,698,306	20,398,011	
				-	-	-	
				8,699,705	11,698,306	20,398,011	
				-	-	-	
				8,699,705	11,698,306	20,398,011	
				-	-	-	
				8,699,705	11,698,306	20,398,011	
				-	-	-	
				8,699,705	11,698,306	20,398,011	
				-	-	-	
				8,699,705	11,698,306	20,398,011	
				-	-	-	
				8,699,705	11,698,306	20,398,011	
				-	-	-	
				8,699,705	11,698,306	20,398,011	
				-	-	-	
				8,699,705	11,698,306	20,398,011	
				-	-	-	
				8,699,705	11,698,306	20,398,011	
				-	-	-	
				8,699,705	11,698,306	20,398,011	
				-	-	-	
				8,699,705	11,698,306	20,398,011	
				-	-	-	
				8,699,705	11,698,306	20,398,011	
				-	-	-	
				8,699,705	11,698,306	20,398,011	
				-	-	-	
				8,699,705	11,698,306	20,398,011	
				-	-	-	
				8,699,705	11,698,306	20,398,011	
				-	-	-	
				8,699,705	11,698,306	20,398,011	
				-	-	-	
				8,699,705	11,698,306	20,398,011	
				-	-	-	
				8,699,705	11,698,306	20,398,011	
				-	-	-	
				8,699,705	11,698,306	20,398,011	
				-	-	-	
				8,699,705	11,698,306	20,398,011	
				-	-	-	
				8,699,705	11,698,306	20,398,011	
				-	-	-	
				8,699,705	11,698,306	20,398,011	
				-	-	-	
				8,699,705	11,698,306	20,398,011	
				-	-	-	
				8,699,705	11,698,306	20,398,011	
				-	-	-	
				8,699,705	11,698,306	20,398,011	
				-	-	-	
				8,699,705	11,698,306	20,398,011	
				-	-	-	
				8,699,705	11,698,306	20,398,011	
				-	-	-	
				8,699,705	11,698,306	20,398,011	
				-	-	-	
				8,699,705	11,698,306	20,398,011	
				-	-	-	
				8,699,705	11,698,306	20,398,011	
				-	-	-	
				8,699,705	11,698,306	20,398,011	
				-	-	-	
				8,699,705	11,698,306	20,398,011	
				-	-	-	
				8,699,705	11,698,306	20,398,011	
				-	-	-	
				8,699,705	11,698,306	20,398,011	
				-	-	-	
				8,699,705	11,698,306	20,398,011	
				-	-	-	
				8,699,705	11,698,306	20,398,011	
				-	-	-	
				8,699,705	11,698,306	20,398,011	
				-	-	-	
				8,699,705	11,698,306	20,398,011	
				-	-	-	
				8,699,705	11,698,306	20,398,011	
				-	-	-	
				8,699,705	11,698,306	20,398,011	
				-	-	-	
				8,699,705	11,698,306	20,398,011	
				-	-	-	
				8,699,705	11,698,306	20,398,011	
				-	-	-	
				8,699,705	11,698,306	20,398,011	
				-	-	-	
				8,699,705	11,698,306	20,398,011	
				-	-	-	
				8,699,705	11,698,306	20,398,011	
				-	-	-	
				8,699,705	11,698,306	20,398,011	
				-	-	-	
				8,699,705	11,698,306	20,398,011	
				-	-	-	
				8,699,705	11,698,306	20,398,011	
				-	-	-	
				8,699,705	11,698,306	20,398,011	
				-	-	-	
				8,699,705	11,698,306	20,398,011	
				-	-	-	
				8,699,705	11,698,306	20,398,011	
				-	-	-	
				8,699,705	11,698,306	20,398,011	
				-	-	-	
				8,699,705	11,698,306	20,398,011	
				-	-	-	
				8,699,705	11,698,306	20,398,011	
				-	-	-	
				8,699,705	11,698,306	20,398,011	
				-	-	-	
				8,699,705	11,698,306	20,398,011	
				-	-	-	
				8,699,705	11,698,306	20,398,011	
				-	-	-	
				8,699,705	11,698,306	20,398,011	
				-	-	-	
				8,699,705	11,698,306	20,398,011	
				-	-	-	
				8,699,705	11,698,306	20,398,011	
				-	-	-	
				8,699,705	11,698,306	20,398,011	
				-	-	-	
				8,699,705	11,698,306	20,398,011	
				-	-	-	

臺北市政府捷運工程局

歲出機關別預算表

中華民國115年度

單位：新臺幣千元

科 目				原預算數	追加(減) 預算數	追加(減)後 預算數	說 明	
款	項	目	節					名稱及編號
			02	58291019003 交通及運輸設備	1,300	-	1,300	
			03	58291019004 其他設備	15,151	-	15,151	
		03		58291019300 捷運系統建設	7,932,043	11,697,706	19,629,749	
			01	58291019301 捷運系統建設	7,932,043	11,697,706	19,629,749	

三、附 屬 表

臺北市政府捷運工程局

歲出計畫說明提要與各項費用明細表

中華民國115年度

單位：新臺幣元

捷 運 系 統 建 設 — 捷 運 系 統 建 設	業務計畫及工作計畫名稱與編號		58291019301 捷運系統建設-捷運系統建設		承辦單位	資產及財務管理室、綜合 規劃處、工務管理處	
	原預算數	8,159,959,000元	追加(減)預算數	11,698,306,000元	追加(減)後預算數	19,858,265,000元	
歲 出 計 畫 說 明	<p>一、計畫內容： 1.社子/士林/北投/大同區域路網(第一期)可行性研究：因應北士科未來發展、大同區老舊社區都市更新、重慶北路路廊發展及天母地區未來交通需求重新檢討，本路線行經區域與營運中、興建中及規劃中路線息息相關，並涉及周邊地區之都市發展、產業結構與土地使用議題，亦針對整體軌道路網結構進行初步探討。本計畫將視未來都市發展、道路條件、交通衝擊及運輸需求，研擬建議路線、運具系統、建造型式、相關配套條件及財務分析(包括開放民間投資可行性等)，據以完成可行性研究報告。</p> <p>2.捷運建設計畫屬重大公共建設，依分年進度持續興建，惟因中央補助款減少所需不足經費部分、環狀線北環段及南環段路網建設計畫因現有管線障礙已順利排除，致需支付工程費、環狀線東環段路網建設計畫工程預付款及民生汐止線臺北市段路網建設計畫補充調查經費，辦理追加預算，補助臺北市大眾捷運系統建設基金運作所需資金及其辦理捷運路網建設計畫之本府負擔款。</p> <p>二、預期成果： 1.完成「社子/士林/北投/大同區域路網(第一期)可行性研究」，提供士林、北投及大同區大眾運輸服務，並串聯既有路線，提供轉乘服務，以強化臺北西側軌道運輸系統。</p> <p>2.完成補助臺北市大眾捷運系統建設基金，以利推動捷運建設。</p> <p>3.積極辦理環狀線東環段招標及契約變更作業，預付款於115年度支付及北環段工程款如期撥付，使得工程之動員更加快速並順利進行；另民生汐止線可於116年啟動細部設計時，縮短細部設計作業時程及提早後續工程發包作業。</p>						
分支計畫及用途別科目		單位	數量	單價	追加預算數	追減預算數	說 明
合計					11,698,306,000		市款11,698,306,000元
01捷運系統建設					11,698,306,000		市款11,698,306,000元
2000 業務費					600,000		市款600,000元
2039 委辦費					600,000		
		年	1	600,000	600,000		社子/士林/北投/大同區域路網(第一期)可行性研究計畫，本項係115-117年度連續性計畫，總經費12,140,000元，本年度編列600,000元，餘11,540,000元編列於以後年度。
4000 獎補助費					11,697,706,000		市款11,697,706,000元
4030 對特種基金之補助					11,697,706,000		
		年	1	2,697,705,350	2,697,705,350		追加補助本市大眾捷運系統建設基金因中央補助款減少所需不足經費如列數。
		年	1	1,200,000,000	1,200,000,000		追加補助本市大眾捷運系統建設基金北環段及南環段路網建設計畫工程款所需不足經費如列數。

臺北市政府捷運工程局

歲出計畫說明提要與各項費用明細表

中華民國115年度

單位：新臺幣元

分支計畫及用途別科目	單位	數量	單價	追加預算數	追減預算數	說明
捷運系統建設—捷運系統建設	年	1	7,784,101,000	7,784,101,000		追加補助本市大眾捷運系統建設基金環狀線東環段路網設計畫工程預付款所需不足經費如列數。
	年	1	15,899,000	15,899,000		追加補助本市大眾捷運系統建設基金民生汐止線臺北市段路網設計畫補充調查所需不足經費如列數。
	年	1	650	650		配合預算編列至千元，增列進位數650元。

四、參 考 表

臺北市政府捷運工程局

歲出一級用途別科目分析表

中華民國115年度

單位：新臺幣千元

名稱及編號	合計	經常支出						資本支出					
		人事費	業務費	獎補助費	債務費	預備金	小計	人事費	業務費	設備及投資	獎補助費	預備金	小計
合計	11,698,306		600				600				11,697,706		11,697,706
58291010000 交通支出	11,698,306		600				600				11,697,706		11,697,706
58291019300 捷運系統建設	11,698,306		600				600				11,697,706		11,697,706
58291019301 捷運系統建設	11,698,306		600				600				11,697,706		11,697,706

臺北市政府捷運工程局

追加(減)預算資本支出分析表

中華民國115年度

單位：新臺幣千元

名稱及編號	合計	設備及投資								其他資本支出	
		土地	房屋建築及設備	公共建設及設施	機械設備	運輸設備	資訊軟體設備	雜項設備	權利		投資
合計	11,697,706	-	-	-	-	-	-	-	-	-	11,697,706
58291019300 捷運系統建設	11,697,706	-	-	-	-	-	-	-	-	-	11,697,706
58291019301 捷運系統建設	11,697,706	-	-	-	-	-	-	-	-	-	11,697,706

本 頁 空 白

歲出按職能及經

中華民國115

職能別分類	經濟性分類	經常支出							資本支出			
		受僱人員報酬	購買商品及勞務支出	債務利息	土地租金支出	經常移轉			經常支出合計	投資及增資		
						對企業	對非營利及民間機構	對政府		對國外	對營業基金	對非營業特種基金
總計			600						600			
01 一般公共事務												
02 防衛												
03 公共秩序與安全												
04 教育												
05 保健												
06 社會安全與福利												
07 住宅及社區服務												
08 娛樂、文化與宗教												
09 燃料與能源												
10 農、林、漁、牧業												
11 礦業、製造業及營造業												
12 運輸及通信			600						600			
13 其他經濟服務												
14 環境保護												
15 其他支出												

捷運工程局

濟性綜合分類表

年度

單位：新臺幣千元

資本支出														
資本移轉				土地購入	無形資產購入	固定資本形成							資本支出合計	總計
對企業	對非營利及民間機構	對政府	對國外			住宅	非住宅房屋	營建工程	運輸工具	資訊軟體	其他設備及機器	土地改良		
		11,697,706											11,697,706	11,698,306
													11,697,706	11,698,306