

年度-預算案

機關編號

29-108

中華民國 112 年度

臺北市總預算案

臺北市政府捷運工程局第二區工程處單位預算

臺北市政府捷運工程局第二區工程處 編

臺北市政府捷運工程局第二區工程處

目次

中華民國 112 年度

一、預算總說明	第	1 頁
二、主要表		
(一)歲入預算表	第	5 頁
(二)歲出預算表	第	6 頁
三、附屬表		
(一)歲入項目說明提要與預算明細表	第	7 頁
(二)歲出計畫說明提要與各項費用明細表	第	9 頁
1. 一般行政		
行政管理	第	9 頁
2. 一般建築及設備		
營建工程	第	16 頁
(三)人事費分析表	第	18 頁
四、參考表		
(一)歲出一級用途別科目分析表	第	19 頁
(二)資本支出分析表	第	20 頁
(三)各項費用彙計表	第	21 頁
(四)人事費彙計表	第	22 頁
(五)公務車輛明細表	第	23 頁
(六)繼續性計畫分年資金需求表	第	24 頁
(七)新興計畫分年資金需求表	第	25 頁
(八)歲出按職能及經濟性綜合分類表	第	26 頁

一、預算總說明

臺北市政府捷運工程局第二區工程處

預 算 總 說 明

中華民國 112 年度

一、現行法定職掌及組織系統圖：

(一) 機關主要職掌：本處係負責萬大線第一、二期、新莊線臺北市區段、信義線及東延段、松山線及臺中都會區大眾捷運系統烏日文心北屯線等工程之工程合約管理與監造。

(二) 內部分層業務：本處置處長、副處長 2 人、總工程司、主任秘書、副總工程司 2 人、下設 3 科 4 室 15 工務所。112 年度單位預算員額 69 人，包括職員 36 人、技工 27 人、工友 3 人、駕駛 3 人，其餘員額 228 人編列於特別預算、基金及代辦工程。各科室(所)職掌如下：

土木科：掌理土木、建築工程施工之現場監督、工務協調、工程進度管制、推動及整體工程時程管控、材料品管及工程品質督核、土木、機電界面協調變更設計等業務。

水電環控科：掌理機電系統之水電及環境控制工程施工、安裝之現場監督、工務協調、工程進度管制、材料品管及工程品質督核、變更設計等業務。

工事科：掌理土木、建築、水電及環境控制等工程之發包與訂約、廠商考核與管理仲裁、國賠與訴訟等法律案件及一般工事管理業務。

秘書室：掌理公共關係、文書、研考、事務、出納、印信典守及不屬其他各科室業務。

會計室：掌理歲計、會計及統計業務。

人事室：掌理人事管理業務。

政風室：掌理政風業務。

土木第一工務所：捷運 CR580C 區段標土建工程監造業務(含信義線東延段 CR285 標土建工程及新莊線大橋頭站 JOX084 標捷二聯開建築裝修工程)。

土木第二工務所：萬大線 CQ840 區段施工監造及南港線禁限建巡查。

土木第三工務所：萬大線 CQ842、CQ842B 及 IYZX01 標施工監造、萬大線 CQ841A 標保固作業及新莊線 CK570B 區段標禁限建巡查。

土木第四工務所：中和線、新莊線東門站保固作業、大安日照中心保固作業及萬大線 LG04 站監造。

土木第五工務所：新店線、新蘆線忠孝新生站及信義線 CR580B 區段標維修作業，新蘆線忠孝新生站、東門站至古亭站建物巡查，萬大線 CQ850 區段標工務管理及 CQ852 子施工標監造作業。

土木第六工務所：臺中捷運烏日文心北屯線 CJ910、CJ920、CJ930 區段標之土建及精進標工程暨 IJG031、JJG051、JJG091 區段標工程監造及管理業務。

臺北市政府捷運工程局第二區工程處

預 算 總 說 明

中華民國 112 年度

木第七工務所：萬大線(第二期工程)CQ880 區段標工程及 IQ0004 萬大線(第二期工程)全線植栽移植工程業務。

土木第八工務所：萬大線(第二期工程)CQ890 區段標及 IQ0010 標施工中環境監測標業務。

土木第九工務所：捷運松山線 CG590A、CG590B 區段標之土木工程業務、臺北工場修復工程及捷運環狀線南環段設計及發包文件審查等業務。

土木第十工務所：捷運松山線 CG590C 區段標土木工程和 ILXX06 標保固作業、IPYX13 標龍山寺地下街天花板及消防改善工程、ZVX33 標臺北市和平國小暨籃球運動館新建工程保固作業、IRVXA0 區段標信義線大安站 3 號與信義安和站 2 號出入口無障礙電梯復建工程保固作業、萬大線二期 IQ0001 標先期工程、環狀線南環段 CF670 區段標之 CF671、CF671B 施工標工程。

土木第十一工務所：環狀線南環段污水管遷移先期工程 CF671A 標工程及植栽先期工程監造作業、環狀線南環段 CF670 區段標主體工程招標作業、環狀線南環段 CF670 區段標之 CF672 施工標工程監造作業、捷運新店線新店區公所站捷 23 土地開發案共構工程。

土木第十二工務所：捷運環狀線北環段 CF680C 區段標工程。

水電環控第一工務所：負責捷運萬大線 CQ840 區段標子標 CQ814A 水電環控施工標、CQ850 區段標子標 CQ814B 水電環控施工標、CQ850A 標區段標子標 CQ814G 水電環控施工標、CQ842B 標國語實小共構大樓機電工程、CQ851A 標東園國小共構大樓機電工程、IPYX13 標龍山寺地下街 B1、B2 空調設備汰換及 B1 天花板照明更新統包工程、ITTX68 標站前地下街空調系統汰換更新統包工程、IYZX1A 標捷運初期路網車站出入口電扶梯中期改善工程、台北工場修復工程、萬大線二期 CQ880 區段標子標 CQ824A 水電環控施工標、CQ890 區段標子標 CQ824B 水電環控施工標。

水電環控第二工務所：臺北都會區大眾捷運系統環狀線南環段 CF670、CF670A 區段標、北環段北機廠 CF680C 區段標、信義東延段 CR580C 區段標及捷運臺中烏日文心北屯線 CJ910、CJ920、CJ930 區段標之水電、環控及監控系統工程監造作業。

材料試驗工務所：捷運工程施工測量檢測、土建材料查證、品質管理系統運作與稽查、辦理材試月會等業務。

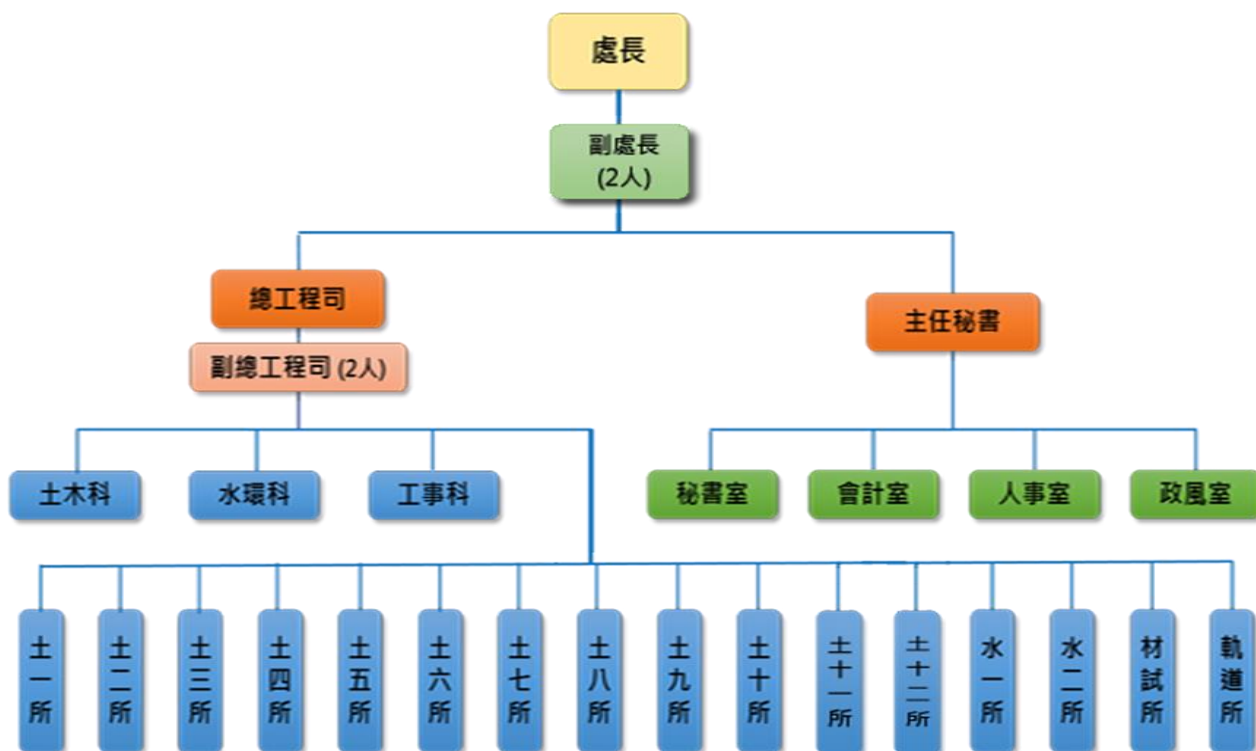
臺北市政府捷運工程局第二區工程處

預算總說明

中華民國 112 年度

軌道工務所：捷運新莊機廠、信義東延段、臺中烏日文心北屯線、環狀線第一、二階段及萬大線第一、二期之軌道工程監造與中和線古亭站至南勢角站建物巡查作業。

(三) 組織系統圖：



二、前年度及上年度已過期間計畫實施及預算執行情形：

(一) 前年度計畫實施成果及決算辦理概況：

- 1.計畫實施：前年度辦理歲入歲出各項業務，均按照預定業務計畫如期實施，順利完成。
- 2.決算辦理概況：前年度歲入預算數 420,000 元，決算數 475,294元，決算數約佔預算數之113.17%。歲出預算數 120,192,000元，決算數 112,681,168元，決算數約佔預算數之93.75%，賸餘數 7,510,832元。

(二) 上年度已過期間(111年 1月至 111年 5月)計畫實施及預算執行情形：

- 1.計畫實施：截至 111年 5月底辦理歲入歲出各項業務，均照各項計畫內容辦理。
- 2.預算執行情形：
歲入部分：
 - (1)規費收入：上年度預算數 420,000 元，實際執行數 239,370元，占預算分配數 210,000 元之113.99%。
 - (2)賠償收入：上年度預算數 0 元，實際執行數 33,000元。

臺北市政府捷運工程局第二區工程處

預算總說明

中華民國 112 年度

歲出部分：

- (1)一般行政：上年度預算數 74,666,000元，實際執行數 37,255,635元，占預算分配數 39,798,151元之93.61%。
- (2)一般建築及設備：上年度預算數 39,399,000元，實際執行數 3,360,434元，占預算分配數 15,000,000元之22.4%。

二、本年度施政（業務及工作）計畫重點及預算提要：

(一) 施政計畫重點：

- 1.配合業務需要，辦理一般庶務、會計、人事、政風與資訊管理等行政作業。
- 2.辦理臺北工場修復工程：完成市定古蹟臺北工場修復工程作業交付營運維管。

(二) 預算提要：

- 1.歲入部分共編列 492,000 元，係雜項收入。
- 2.歲出部分共編列 98,035,000 元，係經常支出 75,843,000 元及資本支出 22,192,000 元，茲按業務計畫分列如下：
 - 「一般行政」預算共列 76,119,000 元。
 - 「一般建築及設備」預算共列 21,916,000 元。

二、主要表

臺北市政府捷運工程局第二區工程處

歲入預算表

中華民國112年度

單位：新臺幣千元

科 目				本年度預算數			上年度 預算數	前年度 決算數	本年度與 上年度比較	說 明	
款	項	目	節	名稱及編號	合計	經常門					資本門
				合 計	492	492	-	420	475	72	
03				0500000000 規費收入	-	-	-	420	474	-420	
	099			0529108000 臺北市政府捷運工程 局第二區工程處	-	-	-	420	474	-420	
		01		0529108030 使用規費收入	-	-	-	420	474	-420	
			01	0529108036 場地設施使用費	-	-	-	420	474	-420	捷運局工程處新建辦公大樓汽、機車停車場使用費收入改列其他雜項收入科目，減列420,000元。
08				1200000000 其他收入	492	492	-	-	1	492	
	105			1229108000 臺北市政府捷運工程 局第二區工程處	492	492	-	-	1	492	
		01		1229108020 雜項收入	492	492	-	-	1	492	
			01	1229108010 其他雜項收入	492	492	-	-	1	492	捷運局工程處新建辦公大樓汽、機車停車場使用費收入改列本科目，核實編列492,000元。

臺北市政府捷運工程局第二區工程處

歲出預算表

中華民國112年度

單位：新臺幣千元

款	項	目	節	名稱及編號	本年度預算數			上年度 預算數	前年度 決算數	本年度與 上年度比較	說 明
					合計	經常門	資本門				
25				0029000000 臺北市政府捷運工程局主管	98,035	75,843	22,192	114,065	112,681	-16,030	
	004			0029108000 臺北市政府捷運工程局第二區工程處	98,035	75,843	22,192	114,065	112,681	-16,030	
		01		5829108010 一般行政	76,119	75,843	276	74,666	69,404	1,453	
			01	5829108011 行政管理	76,119	75,843	276	74,666	69,404	1,453	本年度預算數內容與上年度之比較如下： 1.人事費66,370,000元，較上年度增加1,431,000元，依實際需要核實編列。 2.新增網路及資訊周邊設備92,191元。 3.新增112年個人電腦租賃費79,560元。 4.松山大樓公務電話總機租金332,976元，較上年度增加55,776元。 5.公務車輛油料費206,696元，較上年度減少48,080元。 6.公務車輛養護費242,038元，較上年度減少85,212元。 7.其他合共8,795,539元，較上年度減少72,235元。
		02		5829108900 一般建築及設備	21,916	-	21,916	39,399	43,277	-17,483	
			01	5829108902 營建工程	21,916	-	21,916	39,399	43,277	-17,483	本年度編列臺北工場修復工程21,916,000元，本工程係109-112年度連續工程。

三、附 屬 表

臺北市政府捷運工程局第二區工程處

歲入項目說明提要與預算明細表

經常門

中華民國112年度

單位：新臺幣元

	來源別子目及細目與編號	12291080210 雜項收入-其他雜項收入	承辦單位	秘書室	預算金額	492,000元	
雜項收入—其他雜項收入	<p>一、項目內容： 捷運局工程處新建辦公大樓汽、機車停車場使用費收入。</p> <p>二、法令依據： 依據「臺北市政府捷運工程局第二區工程處管理捷運局工程處新建辦公大樓停車場收費基準」辦理。</p> <p>三、計算方法： 捷運局工程處新建辦公大樓停車場使用費收入：汽車1,000元*35位*12月+機車200元*30位*12月=492,000元。</p> <p>四、實施進度： 自民國112年1月1日起至112年12月31日止。</p> <p>五、完成方法： 依實際收入數解繳市庫。</p> <p>六、預期成果： 挹注市庫收入，俾利市政建設之推動。</p>						雜項收入—其他雜項收入
歲入項目說明							

臺北市政府捷運工程局第二區工程處

歲入項目說明提要與預算明細表

經常門

中華民國112年度

單位：新臺幣元

	科目名稱及編號	單位	數量	單價	預算數	說明及收入依據
雜項收入—其他雜項收入	合計				492,000	
	12291080210 其他雜項收入	位、月	35×12	1,000	420,000	捷運局工程處新建辦公大樓汽車停車場使用費收入。 收入依據：依據「臺北市政府捷運工程局第二區工程處管理捷運局工程處新建辦公大樓停車場收費基準」辦理。
		位、月	30×12	200	72,000	捷運局工程處新建辦公大樓機車停車場使用費收入。 收入依據：依據「臺北市政府捷運工程局第二區工程處管理捷運局工程處新建辦公大樓停車場收費基準」辦理。

雜項收入—其他雜項收入

臺北市政府捷運工程局第二區工程處

歲出計畫說明提要與各項費用明細表

中華民國112年度

單位：新臺幣元

一般行政 — 行政管理	業務計畫及工作計畫 名稱與編號	58291080101 一般行政-行政管理	承辦 單位	秘書室、會計室、人事 室、政風室、資訊小組、 土木科	預算 金額	76,119,000元	一般行政 — 行政管理
歲 出 計 畫 說 明	<p>一、計畫內容：</p> <ol style="list-style-type: none"> 1.依據事務管理彙編、研考等規定辦理行政事務管理、財產管理、出納及研究考核等工作。 2.依據主計相關法令規定，配合各科室業務推展辦理歲計、會計及統計工作。 3.依據人事業務相關法令規定辦理組織編制、分層負責、任免遷調、升遷考核、考績獎懲、勤惰管理、各項福利措施、人事資料資訊化管理及工職人事管理等事項。 4.辦理端正政風、公務機密維護及機關設施維護等工作。 5.依本府資訊相關法令規定，辦理電腦設備管理、採購及維護等工作。 <p>二、預期成果：</p> <ol style="list-style-type: none"> 1.有效提升作業品質及行政作業效率並加強市產管理，順利完成行政業務。 2.貫徹計畫預算之實施並達成各類支出核實有效之要求。 3.提高人事服務品質，維護同仁權益，增進工作效率。 4.提高員工防護警覺、端正政風、維護政府形象、爭取民眾對政府之向心力與支持。 5.節省人力、提高工作績效，適時提供各階人員與主管決策參考。 6.有效管制捷運工程各項作業電腦化，提高作業品質，完成工程管理目標。 						
	分支計畫及用途別科目	單位	數量	單價	預算數	說 明	
	合計				76,119,000	較上年度預算數74,666,000元，增加1,453,000元。	
	01人員維持費				66,370,000	較上年度預算數64,939,000元，增加1,431,000元。	
	1000 人事費				66,370,000		
	1015 法定編制人員待遇				28,448,844		
		年	1	28,448,844	28,448,844	職員36人薪津(詳人事費分析表)。	
	1025 技工及工友待遇				13,566,552		
		年	1	13,566,552	13,566,552	職工33人工資(詳人事費分析表)。	
	1030 獎金				10,124,359		
		年	1	5,129,202	5,129,202	依考績法規定核發之獎金。	
		年	1	4,995,157	4,995,157	依規定核發之年終工作獎金。	
	1035 其他給與				1,817,692		
		年	1	1,062,196	1,062,196	休假補助費。	
		人、月	33×12	630	249,480	員工上下班交通費。	

臺北市政府捷運工程局第二區工程處

歲出計畫說明提要與各項費用明細表

中華民國112年度

單位：新臺幣元

分支計畫及用途別科目	單位	數量	單價	預算數	說明
一般行政—行政管理	人、月	6×12	1,008	72,576	員工上下班交通費。
	人、月	5×12	1,176	70,560	員工上下班交通費。
	人、月	24×12	1,260	362,880	員工上下班交通費。
	1040 加班值班費			2,454,566	
	年	1	386,615	386,615	辦理各項業務超時加班費。 (府會聯絡員274,115元、人事室33,500元、會計室56,500元、政風室22,500元)
	年	1	2,067,951	2,067,951	不休假出勤加班費。
	1045 退休退職給付			1,310,331	
	年	1	1,310,331	1,310,331	職工3人退休金及退職補償金。
	1050 退休離職儲金			4,188,408	
	年	1	2,831,748	2,831,748	提撥退撫基金。
1055 保險	年	1	1,356,660	1,356,660	提撥勞工退休準備金。
	年	1	2,448,672	2,448,672	職員及職工健保費。
	年	1	800,328	800,328	職員公保費。
	年	1	1,210,248	1,210,248	職工勞保費。
	02一般業務			7,554,000	較上年度預算數7,630,000元，減少76,000元。
2000 業務費			7,554,000		
2006 水電費			2,460,000		
	月	12	5,000	60,000	松山大樓辦公廳舍水費。
	月	12	200,000	2,400,000	松山大樓辦公廳舍電費。
2009 通訊費			384,000		
	月	12	20,000	240,000	國內公務用電話費。
	月	12	12,000	144,000	公務用郵資。
2021 其他業務租金			332,976		
	月	12	27,748	332,976	松山大樓公務電話總機租金。

臺北市政府捷運工程局第二區工程處

歲出計畫說明提要與各項費用明細表

中華民國112年度

單位：新臺幣元

分支計畫及用途別科目	單位	數量	單價	預算數	說明
2024 稅捐及規費	年	1	62,701	62,701	公務車輛使用牌照稅(詳車輛明細表)。
	年	1	34,505	34,505	公務車輛燃料使用費(詳車輛明細表)。
	年	1	3,300	3,300	公務車輛檢驗執照費(詳車輛明細表)。
2027 保險費	年	1	38,792	38,792	公務車輛保險費(詳車輛明細表)。
2036 按日按件計資酬金	年	1	100,000	100,000	法律事件處理費。
2051 物品	年	1	9,418	9,418	辦公用文具紙張。
	臺、次	11×6	250	16,500	飲水機濾心耗材。
	年	1	206,696	206,696	公務車輛油料費(詳車輛明細表)。
2054 一般事務費	年	1	60,639	60,639	各類公文用紙等印製費。
	坪、月	2837×12	50	1,702,200	松山大樓辦公廳舍清潔維持費。
	套	3	1,500	4,500	駐衛警夏服。
	套	3	2,200	6,600	駐衛警冬服(2年1編)(新增)。
	雙	3	1,100	3,300	駐衛警皮鞋。
	雙	6	50	300	駐衛警襪子(1年2雙)。
	人	3	400	1,200	駐衛警服裝配備。
	臺、月、張	4×12×7000	0.6	201,600	影印機使用費。
	人、月	33×12	360	142,560	統籌業務費，按職員每人每月360元編列。
	人、月	3×12	120	4,320	統籌業務費，按駐衛警每人每月120元編列。

一般行政—行政管理

一般行政—行政管理

臺北市政府捷運工程局第二區工程處

歲出計畫說明提要與各項費用明細表

中華民國112年度

單位：新臺幣元

分支計畫及用途別科目	單位	數量	單價	預算數	說明
一般行政 — 行政管理	人、月	33×12	50	19,800	統籌業務費，按駕駛、技工、工友每人每月50元編列。
	2063 房屋建築養護費			313,280	
	年	1	4,510	4,510	松山大樓辦公廳舍修繕費30坪內。
	坪、年	2807×1	110	308,770	松山大樓辦公廳舍修繕費30坪以上。
	2066 車輛及辦公器具養護費			242,038	
	年	1	242,038	242,038	公務車輛養護費(詳車輛明細表)。
	2069 設施及機械設備養護費			1,013,475	
	年	1	1,013,475	1,013,475	松山大樓辦公廳舍公共設施管理費。
	2072 國內旅費			9,300	
	人、天	6×1	1,550	9,300	市外出差旅費。
2093 特別費			180,000		
月	12	15,000	180,000	處長特別費。	
05會計業務			15,000	較上年度預算數15,000元，無增減。	
2000 業務費			15,000		
2054 一般事務費			15,000		
年	1	15,000	15,000	會計帳簿報表及預算書等印製費。	
06人事業務			254,000	較上年度預算數225,000元，增加29,000元。	
2000 業務費			254,000		
2054 一般事務費			254,000		
年	1	14,600	14,600	表冊等印製費。	
人、年	69×1	2,000	138,000	文康活動費。	
年	1	45,000	45,000	職工健康檢查費(2年1次)。	
人次	14	100	1,400	員工洽辦公務逾時誤餐餐盒費用。	

臺北市政府捷運工程局第二區工程處

歲出計畫說明提要與各項費用明細表

中華民國112年度

單位：新臺幣元

分支計畫及用途別科目	單位	數量	單價	預算數	說明
07政風業務	人	11	5,000	55,000	退休人員退休紀念品。
				5,000	較上年度預算數5,000元，無增減。
	2000 業務費			5,000	
2054 一般事務費				5,000	
08資訊業務	年	1	5,000	5,000	辦理法令教育宣導。
				1,921,000	較上年度預算數1,852,000元，增加69,000元。
	2000 業務費			1,645,000	
	2003 教育訓練費			16,000	
	年	1	16,000	16,000	電腦訓練費(新增)。
	2009 通訊費			1,243,420	
	年	1	1,243,420	1,243,420	資訊通訊費。
	2018 資訊服務費			302,345	
	年	1	180,000	180,000	電腦設備軟體維護服務費。
	年	1	122,345	122,345	電腦設備硬體維護服務費。
2051 物品			83,235		
年	1	4,800	4,800	電腦圖書費。	
年	1	78,435	78,435	電腦耗材。	
3000 設備及投資				92,400	
3030 資訊軟硬體設備費				92,400	
	組	1	92,191	92,191	網路及資訊周邊設備(新增)。
	式	1	209	209	配合預算編列至千元，增列進位數209元。
				32,400	01-109年個人電腦租賃費 本項係109-114年度連續性計畫，總經費經議會審定為116,100元(不含109及110年度已編列78,480元)，除以前年度已編列32,400元，本年度續編32,400元，餘51,300元編列於以後年度，其各年度資金需求詳如後附分年資金需求表。

臺北市政府捷運工程局第二區工程處

歲出計畫說明提要與各項費用明細表

中華民國112年度

單位：新臺幣元

分支計畫及用途別科目	單位	數量	單價	預算數	說明
3000 設備及投資				32,400	
3030 資訊軟硬體設備費	年	1	32,400	32,400	本年度所需電腦租賃費。
				35,640	02-110年個人電腦租賃費 本項係110-115年度連續性計畫，總經費經議會審定為163,350元(不含110年度已編列46,080元)，除以前年度已編列35,640元，本年度續編35,640元，餘92,070元編列於以後年度，其各年度資金需求詳如後附分年資金需求表。
3000 設備及投資				35,640	
3030 資訊軟硬體設備費	年	1	35,640	35,640	本年度所需電腦租賃費。
				36,000	03-111年個人電腦租賃費 本項係111-116年度連續性計畫，總經費經議會審定為205,200元，除以前年度已編列36,720元，本年度續編36,000元，餘132,480元編列於以後年度，其各年度資金需求詳如後附分年資金需求表。
3000 設備及投資				36,000	
3030 資訊軟硬體設備費	年	1	36,000	36,000	本年度所需電腦租賃費。
				79,560	04-112年個人電腦租賃費 本項係112-117年度連續性計畫，總經費444,600元，本年度編列79,560元，餘365,040元編列於以後年度，其各年度資金需求詳如後附分年資金需求表。
3000 設備及投資				79,560	
3030 資訊軟硬體設備費	年	1	79,560	79,560	本年度所需電腦租賃費。
				444,600	總工程費(或總經費)明細如下:

一般行政—行政管理

一般行政—行政管理

臺北市政府捷運工程局第二區工程處
歲出計畫說明提要與各項費用明細表

中華民國112年度

單位：新臺幣元

分支計畫及用途別科目	單位	數量	單價	預算數	說 明
	臺	13	34,200	444,600	筆記型電腦租賃費。

一般行政—行政管理

一般行政—行政管理

臺北市政府捷運工程局第二區工程處

歲出計畫說明提要與各項費用明細表

中華民國112年度

單位：新臺幣元

一般建築及設備—營建工程	業務計畫及工作計畫名稱與編號	58291089002 一般建築及設備-營建工程	承辦單位	土木科、土九所	預算金額	21,916,000元	一般建築及設備—營建工程
	歲出計畫說明	<p>一、計畫內容： 辦理臺北工場修復工程，完成市定古蹟臺北工場修繕工程之設計及施工。</p> <p>二、預期成果： 完成市定古蹟臺北工場修繕工程設計及施工，保存百年古蹟風華。</p>					
分支計畫及用途別科目		單位	數量	單價	預算數	說 明	
合計					21,916,000	較上年度預算數39,399,000元，減少17,483,000元。	
11其他修建工程					21,916,000	較上年度預算數39,399,000元，減少17,483,000元。	
3000 設備及投資					21,916,000	01臺北工場修復工程 本案係依文化資產保存法規定，辦理臺北工場修復工程，施作內容包含屋面及外牆整修、門窗修復、背立面山牆復原、鋼桁架除鏽防鏽等。 本計畫為109-112年度連續性工程，總工程費126,592,000元，除以前年度已編列104,676,000元外，本年度編列最後一年經費21,916,000元，其各年度資金需求詳如後附分年資金需求表。	
3010 房屋建築及設備費					21,916,000		
		式	1	1,065,648	1,065,648	委辦監造費。	
		式	1	198,339	198,339	委託技術服務費。	
		式	1	20,127,035	20,127,035	施工費。	

臺北市政府捷運工程局第二區工程處
歲出計畫說明提要與各項費用明細表

中華民國112年度

單位：新臺幣元

分支計畫及用途別科目	單位	數量	單價	預算數	說 明
一般建築及設備—營建工程	式	1	524,978	524,978	工程管理費。

一般建築及設備—營建工程

臺北市政府捷運工程局第二區工程處

人事費分析表

中華民國112年度

0358010100-交通支出-一般行政-行政管理

單位：新臺幣元

類別	預算員額	全年度人事費											備註	
		民意代表待遇	政務人員待遇	法定編制人員待遇	約聘僱人員待遇	技工及工友待遇	獎金	其他給與	加班值班費	退休退職給付	退休離職儲金	保險		合計
合計	69			28,448,844		13,566,552	10,124,359	1,817,692	2,454,566	1,310,331	4,188,408	4,459,248	66,370,000	
正式員額	36			28,448,844			6,597,731	568,000	1,336,400		2,831,748	2,462,712	42,245,435	
職員	36			28,448,844			6,597,731	568,000	1,336,400		2,831,748	2,462,712	42,245,435	駐衛警 3人
技工	27					10,936,752	2,884,178	398,196	592,191	842,766	1,093,680	1,607,160	18,354,923	
駕駛	3					1,359,720	330,930	48,000	71,520	467,565	135,972	199,656	2,613,363	
工友	3					1,270,080	311,520	48,000	67,840		127,008	189,720	2,014,168	
其他人事費								755,496	386,615				1,142,111	

四、參 考 表

臺北市政府捷運工程局第二區工程處

歲出一級用途別科目分析表

中華民國112年度

單位：新臺幣千元

名稱及編號	合計	經常支出						資本支出					
		人事費	業務費	獎補助費	債務費	預備金	小計	人事費	業務費	設備及投資	獎補助費	預備金	小計
合計	98,035	66,370	9,473				75,843			22,192			22,192
58291080000 交通支出	98,035	66,370	9,473				75,843			22,192			22,192
58291080100 一般行政	76,119	66,370	9,473				75,843			276			276
58291080101 行政管理	76,119	66,370	9,473				75,843			276			276
58291089000 一般建築及設備	21,916									21,916			21,916
58291089002 營建工程	21,916									21,916			21,916

臺北市政府捷運工程局第二區工程處

資本支出分析表

中華民國112年度

單位：新臺幣千元

名稱及編號	合計	設備及投資								其他資本支出	
		土地	房屋建築及設備	公共建設及設施	機械設備	運輸設備	資訊軟體設備	雜項設備	權利		投資
合計	22,192		21,916				276				
58291080100 一般行政	276						276				
58291080101 行政管理	276						276				
58291089000 一般建築及設備	21,916		21,916								
58291089002 營建工程	21,916		21,916								

臺北市政府捷運工程局第二區工程處

各項費用彙計表

中華民國112年度

單位：新臺幣元

工作計畫名稱及編號	58291080101 行政管理	58291089002 營建工程	合 計		
第一、二級用途別 科目名稱及編號					
合 計	76,119,000	21,916,000	98,035,000		
100000人事費	66,370,000		66,370,000		
101500法定編制人員待遇	28,448,844		28,448,844		
102500技工及工友待遇	13,566,552		13,566,552		
103000獎金	10,124,359		10,124,359		
103500其他給與	1,817,692		1,817,692		
104000加班值班費	2,454,566		2,454,566		
104500退休退職給付	1,310,331		1,310,331		
105000退休離職儲金	4,188,408		4,188,408		
105500保險	4,459,248		4,459,248		
200000業務費	9,473,000		9,473,000		
200300教育訓練費	16,000		16,000		
200600水電費	2,460,000		2,460,000		
200900通訊費	1,627,420		1,627,420		
201800資訊服務費	302,345		302,345		
202100其他業務租金	332,976		332,976		
202400稅捐及規費	100,506		100,506		
202700保險費	38,792		38,792		
203600按日按件計資酬金	100,000		100,000		
205100物品	315,849		315,849		
205400一般事務費	2,421,019		2,421,019		
206300房屋建築養護費	313,280		313,280		
206600車輛及辦公器具養護費	242,038		242,038		
206900設施及機械設備養護費	1,013,475		1,013,475		
207200國內旅費	9,300		9,300		
209300特別費	180,000		180,000		
300000設備及投資	276,000	21,916,000	22,192,000		
301000房屋建築及設備費		21,916,000	21,916,000		
303000資訊軟硬體設備費	276,000		276,000		

臺北市政府捷運工程局第二區工程處

人事費彙計表

中華民國112年度

單位：新臺幣元

類別	預算員額	全年度人事費											備註	
		民意代表待遇	政務人員待遇	法定編制人員待遇	約聘僱人員待遇	技工及工友待遇	獎金	其他給與	加班值班費	退休退職給付	退休離職儲金	保險		合計
合計	69			28,448,844		13,566,552	10,124,359	1,817,692	2,454,566	1,310,331	4,188,408	4,459,248	66,370,000	
正式員額	36			28,448,844			6,597,731	568,000	1,336,400		2,831,748	2,462,712	42,245,435	
職員	36			28,448,844			6,597,731	568,000	1,336,400		2,831,748	2,462,712	42,245,435	(人員維持費) 駐衛警3人
技工	27					10,936,752	2,884,178	398,196	592,191	842,766	1,093,680	1,607,160	18,354,923	
駕駛	3					1,359,720	330,930	48,000	71,520	467,565	135,972	199,656	2,613,363	
工友	3					1,270,080	311,520	48,000	67,840		127,008	189,720	2,014,168	
其他人事費								755,496	386,615				1,142,111	

臺北市政府捷運工程局第二區工程處

公務車輛明細表

中華民國112年度

單位：新臺幣元

業務計畫 及工作計 畫名稱	車輛 數	車輛 種類	乘客 人數 (不含 司機)	購置 年月	汽缸總 排氣量 (立方 公分)	牌照稅 (全年)	燃料使 用費 (全年)	油料費(全年)			養 護 費	車輛 保 險 費	車輛 檢 驗 費	備註
								數量 (公升)	單價 (元)	金額				
一般行政 行政管理		現有車輛				62,701	34,505			206,696	242,038	38,792	3,300	
	1	小客車	4	09707	1801-2400	6,551	3,605	593	32.0	18,976	25,288	3,792	450	
								200	14.6	2,920				112年7月滿15年 車號:5872-QZ
	1	客貨兩用車	7	10203	1801-2400	11,230	6,180	1,155	32.0	36,960	43,350	7,000	750	車號:AAC-2033
	1	客貨兩用車	7	10204	1801-2400	11,230	6,180	1,155	32.0	36,960	43,350	7,000	750	車號:AAM-6373
	1	客貨兩用車	7	10303	1801-2400	11,230	6,180	1,155	32.0	36,960	43,350	7,000	450	車號:AGF-6706
	1	客貨兩用車	7	10303	1801-2400	11,230	6,180	1,155	32.0	36,960	43,350	7,000	450	車號:AGF-6707
	1	客貨兩用車	7	10305	1801-2400	11,230	6,180	1,155	32.0	36,960	43,350	7,000	450	車號:AGJ-3187
	合計				62,701	34,505			206,696	242,038	38,792	3,300		

臺北市政府捷運工程局第二區工程處

繼續性計畫分年資金需求表

中華民國112年度

單位：新臺幣元

計畫項目	全程計畫 總金額	分年資金需求							備註
		以前年度 預算數	112年度	113年度	114年度	115年度	116年度	117年度以後	
總計	127,076,650	104,780,760	22,020,040	104,040	90,540	56,790	24,480	-	
一般行政	484,650	104,760	104,040	104,040	90,540	56,790	24,480	-	
行政管理	484,650	104,760	104,040	104,040	90,540	56,790	24,480	-	
資訊業務	484,650	104,760	104,040	104,040	90,540	56,790	24,480	-	
109年個人 電腦租賃費	116,100	32,400	32,400	32,400	18,900	-	-	-	總經費不含109及 110年度已編列 78,480元
110年個人 電腦租賃費	163,350	35,640	35,640	35,640	35,640	20,790	-	-	總經費不含110年度 已編列46,080元
111年個人 電腦租賃費	205,200	36,720	36,000	36,000	36,000	36,000	24,480	-	
一般建築及設備	126,592,000	104,676,000	21,916,000	-	-	-	-	-	
營建工程	126,592,000	104,676,000	21,916,000	-	-	-	-	-	
其他修建工程	126,592,000	104,676,000	21,916,000	-	-	-	-	-	
臺北工場修復 工程	126,592,000	104,676,000	21,916,000	-	-	-	-	-	

臺北市政府捷運工程局第二區工程處

新興計畫分年資金需求表

中華民國112年度

單位： 新臺幣元

計畫項目	全程計畫 總金額	分年資金需求							備註
		以前年度 預算數	112年度	113年度	114年度	115年度	116年度	117年度以後	
總計	444,600	-	79,560	81,120	81,120	81,120	81,120	40,560	
一般行政	444,600	-	79,560	81,120	81,120	81,120	81,120	40,560	
行政管理	444,600	-	79,560	81,120	81,120	81,120	81,120	40,560	
資訊業務	444,600	-	79,560	81,120	81,120	81,120	81,120	40,560	
112年個人 電腦租賃費	444,600	-	79,560	81,120	81,120	81,120	81,120	40,560	

臺北市政府捷運工
歲出按職能及經

中華民國112

職能別分類	經濟性分類	經常支出							資本支出			
		受僱人員報酬	購買商品及勞務支出	債務利息	土地租金支出	經常移轉			經常支出合計	投資及增資		
						對企業	對非營利及民間機構	對政府		對國外	對營業基金	對非營業特種基金
總計		66,470	9,373						75,843			
01 一般公共事務												
02 防衛												
03 公共秩序與安全												
04 教育												
05 保健												
06 社會安全與福利												
07 住宅及社區服務												
08 娛樂、文化與宗教												
09 燃料與能源												
10 農、林、漁、牧業												
11 礦業、製造業及營造業												
12 運輸及通信		66,470	9,373						75,843			
13 其他經濟服務												
14 環境保護												
15 其他支出												

程局第二區工程處

濟性綜合分類表

年度

單位：新臺幣千元

資本支出													總計	
資本移轉				土地購入	無形資產購入	固定資本形成						資本支出合計		
對企業	對非營利及民間機構	對政府	對國外			住宅	非住宅房屋	營建工程	運輸工具	資訊軟體	其他設備及機器			土地改良
							21,916			0	276		22,192	98,035
								21,916		0	276		22,192	98,035