

年度-法定預算

機關編號

29-101

中華民國 108 年度

臺北市總預算

臺北市政府捷運工程局單位預算

臺北市政府捷運工程局 編

臺北市政府捷運工程局

目次

中華民國 108 年度

| | | |
|----------------------|---|------|
| 一、預算總說明 | 第 | 1 頁 |
| 二、主要表 | | |
| (一)歲入預算表 | 第 | 7 頁 |
| (二)歲出預算表 | 第 | 9 頁 |
| 三、附屬表 | | |
| (一)歲入項目說明提要與預算明細表 | 第 | 11 頁 |
| (二)歲出計畫說明提要與各項費用明細表 | 第 | 22 頁 |
| 1. 一般行政 | | |
| 行政管理 | 第 | 22 頁 |
| 2. 第一預備金 | | |
| 第一預備金 | 第 | 28 頁 |
| 3. 一般建築及設備 | | |
| 其他設備 | 第 | 29 頁 |
| 4. 捷運系統建設 | | |
| 捷運系統建設 | 第 | 30 頁 |
| 5. 債務付息 | | |
| 債務付息 | 第 | 33 頁 |
| (三)人事費分析表 | 第 | 34 頁 |
| 四、參考表 | | |
| (一)歲出一級用途別科目分析表 | 第 | 35 頁 |
| (二)資本支出分析表 | 第 | 36 頁 |
| (三)各項費用彙計表 | 第 | 37 頁 |
| (四)人事費彙計表 | 第 | 39 頁 |
| (五)派員出國計畫預算總表 | 第 | 40 頁 |
| (六)派員出國計畫預算類別表-考察、訪問 | 第 | 41 頁 |
| (七)公務車輛明細表 | 第 | 42 頁 |
| (八)繼續性計畫分年資金需求表 | 第 | 44 頁 |
| (九)新興計畫分年資金需求表 | 第 | 45 頁 |
| (十)歲出按職能及經濟性綜合分類表 | 第 | 46 頁 |

臺北市政府捷運工程局

預算總說明

中華民國 108 年度

一、現行法定職掌及組織系統圖：

(一) 機關主要職掌：本局依法令規定綜理臺北都會區大眾捷運系統工程各項事務。

(二) 內部分層業務：本局置局長、副局長 2 人、總工程司、主任秘書、下設 6 處 5 室。108 年度單位預算員額 176 人，包括職員 130 人、技工 32 人、工友 7 人、駕駛 7 人，其餘員額 332 人編列於特別預算、基金及代辦工程。各處室職掌如下：

綜合規劃處：掌理捷運系統路網規劃、路線工程規劃、環境影響評估、捷運設施用地規劃、用地取得、地上物拆遷協調及費用發放、營運規劃與都市計畫、公共設施之配合規劃及財務計畫之研擬等事項。

土木建築設計處：掌理有關捷運工程路線之測量、調查與鑽探；軌道、場站、設施機電及其他附屬建築之土木、結構、大地、建築、景觀與水電、環控、電扶梯、電梯等之規劃、設計；工程設計準則、材料規格、施工技術規範、施工計畫與工程概算之編擬，以及各項工程之協調配合與合約管理等。

機電系統設計處：掌理車輛設備系統、機廠設施系統、電力供應系統、號誌系統、通訊系統、自動收費系統之規劃、設計、預算編擬及系統保證審查等事項。

工務管理處：掌理工程一般條款、投標須知、施工管理、進度管控、安全衛生及環境保護、防災業務、工程檢查、工程管考及材料試驗等事項。

聯合開發處：掌理土地開發基地規劃及評選、效益評估、細部計畫、研訂開發計畫、建築設計、聯合開發基金管理、權益分配、投資管理、公有不動產租售及其他經營管理，代辦市有土地都市更新案及辦理新北市環狀線、桃園都會區捷運路線、臺中市捷運烏日—文心—北屯（綠）線土地開發案等有關事項。

技術發展處：掌理捷運建設技術之文件管理、應用推廣、訓練發展、對外技術移轉服務、捷運建設圖書資料管理、資訊科技於工程業務之運用、整體資訊系統之規劃、開發、應用與推廣及資訊設備之管理維護。

資產及財務管理室：掌理財務調度、財務管理、路權管理、成本分析、工程保險、土地聯合開發基金之調度、理財管理、捷運固定資產重置基金管理及出納等事項。

秘書室：掌理法規、文書、檔案管理、事務、印信、公文研考、公共關係、對外宣導、新聞聯繫、公眾服務與協調、車站命(更)名與加註名稱作業及不屬於其他處、室事項。

會計室：辦理歲計、會計事項及統計事項。

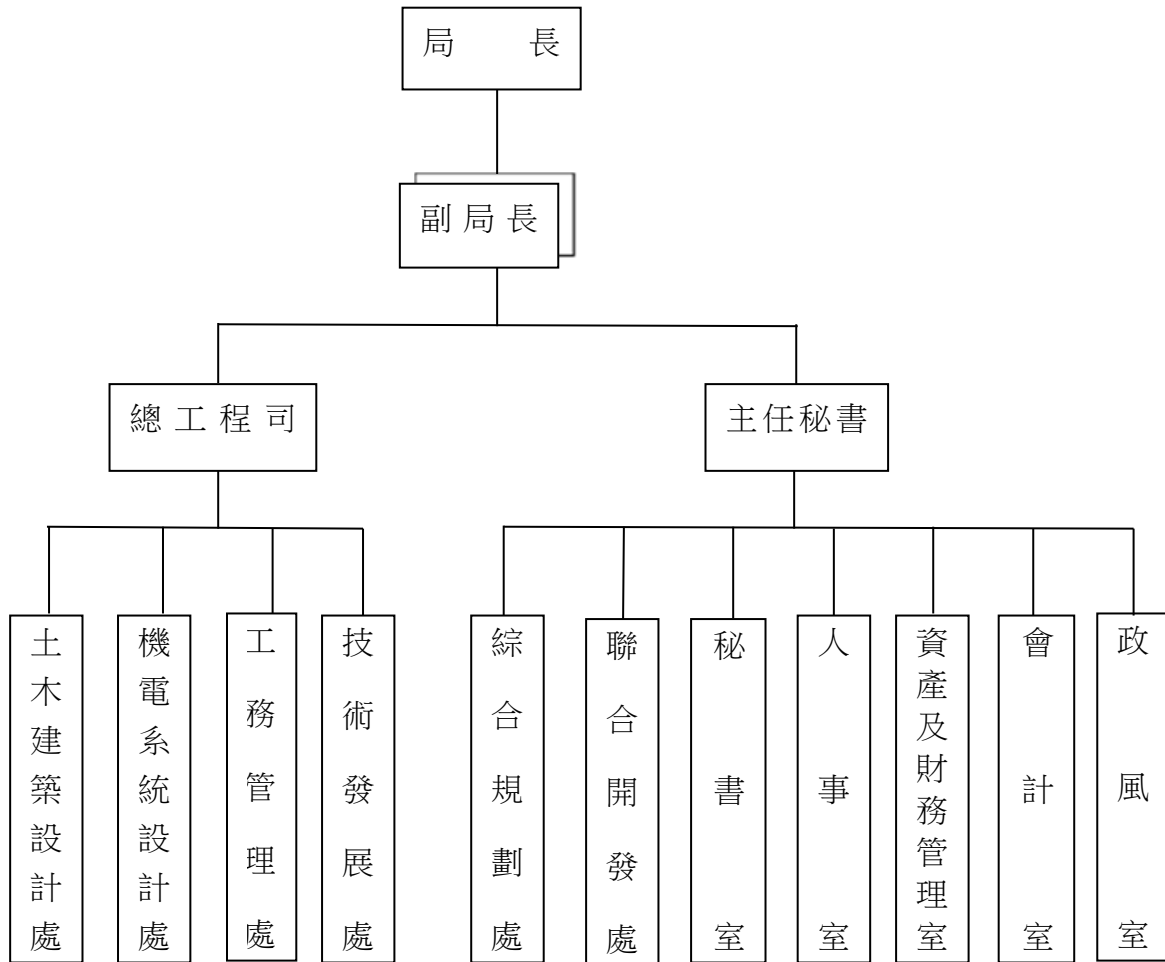
臺北市政府捷運工程局 預算總說明

中華民國 108 年度

人事室：辦理人事管理事項。

政風室：辦理政風事項。

(三) 組織系統圖：



二、前年度及上年度已過期間計畫實施及預算執行情形：

(一) 前年度計畫實施成果及決算辦理概況：

1.計畫實施：前年度辦理歲入歲出各項業務，均能按預定業務計畫如期實施，順利完成。

2.決算辦理概況：前年度歲入預算數 1,224,692,221 元，決算數 1,225,793,935 元，決算數約占預算數之 100.09%，超收數 1,101,714 元。歲出預算數 1,698,015,180 元，決算數 1,683,815,717 元，決算數約占預算數 99.16%，賸餘數 14,199,463 元。

(二) 上年度已過期間(107 年 1 月至 107 年 5 月)計畫實施及預算執行情形：

1.計畫實施：截至 107 年 5 月底辦理歲入歲出各項業務，均照各項計畫內容辦理。

臺北市政府捷運工程局

預算總說明

中華民國 108 年度

2.預算執行情形：

歲入部分：

- (1)賠償收入：上年度預算數 0 元，實際執行數 94,689 元。
- (2)使用規費收入：上年度預算數 3,005,968 元，實際執行數 2,480,015 元，占預算分配數 2,406,968 元之 103.03%。
- (3)財產孳息：上年度預算數 3,282,624 元，實際執行數 490,945 元，占預算分配數 530,895 元之 92.47%。
- (4)廢舊物資售價：上年度預算數 16,500 元，實際執行數 6,418 元，預算分配數 0 元。
- (5)雜項收入：上年度預算數 4,210,030,920 元，實際執行數 4,000 元，預算分配數 0 元。

歲出部分：

- (1)一般行政：上年度預算數 7,000 元，實際執行數 0 元，預算分配數 0 元。
- (2)捷運系統建設：上年度預算數 4,256,933,221 元，實際執行數 1,422,200 元，占預算分配數 1,432,200 元之 99.30%。

三、本年度施政（業務及工作）計畫重點及預算提要：

（一）施政計畫重點：

- 1.配合業務需要，辦理一般庶務、會計、人事、政風及資訊管理等行政作業。
- 2.民生汐止線第 2、3 期路線環境影響評估作業：建議路線採部分地下、部分高架，自臺北市大稻埕起至新北市汐止區公所止，全線長約 19.62 公里，18 座車站及 1 座機廠，建議採中運量系統。第 1 期路線(內湖至汐止)約 10.53 公里，9 座車站及 1 座機廠。第 2、3 期路線(大同區至內湖區及東湖支線)9.09 公里，9 座車站。原環評報告僅第一期路線環評獲有條件通過。(對應本局策略目標：BP01 規劃民生汐止線路線，行動方案對應 108 年度預算金額為 2,288,000 元。)
- 3.臺北市東側南北向軌道運輸系統可行性研究：為連結內科園區至信義計畫區，並串聯文湖線、松山線、板南線及信義線，提供轉乘服務，初步研擬路線行經信義區、松山區、內湖區等，並延伸服務至文山區，可與環狀線、南環段及北環段形成全環，一車到底。依據臺北市東側廊帶之土地使用、產業狀況、社經發展及運輸需求，初步研擬具可行性的二條路線方案(經瑞光路 13.12 公里、10 站或堤頂大道 12.24 公里、9 站)，完成可行性研究並提報中央審議爭取核定。(對應本局策略目標：BP03 規劃臺北市東側南北向軌道運輸系統，行動方案對應 108 年度預算金額為 2,250,000 元。)

臺北市政府捷運工程局

預算總說明

中華民國 108 年度

4. 臺北市東側南北向捷運系統(東環段)綜合規劃與周邊土地開發評估作業：為接續可行性研究奉中央核定後，辦理路線綜合規劃、車站周邊土地開發評估作業、都市計畫變更作業及環境影響評估等相關作業。(對應本局策略目標：BP03 規劃臺北市東側南北向軌道運輸系統，行動方案對應 108 年度預算金額為 1,800,000 元。)
5. 補助臺北市大眾捷運系統建設基金：為應臺北市大眾捷運系統建設基金於本年度成立，補助其運作所需資金及其辦理環狀線北環段及南環段土建細部設計之本府負擔款。
6. 償還本市債務基金代墊之自償性經費貸款利息費用及償還自償性經費貸款未償餘額之利息費用。

(二) 預算提要：

1. 歲入部分共編列 1,038,429,000 元，包括規費收入 1,317,000 元、財產收入 4,653,000 元及其他收入 1,032,459,000 元。
2. 歲出部分共編列 363,626,000 元，係經常支出 305,785,000 元及資本支出 57,841,000 元，茲按業務計畫分列如下：
 - 「一般行政」預算共列 252,585,000 元。
 - 「第一預備金」預算共列 1,000,000 元。
 - 「一般建築及設備」預算共列 2,503,000 元。
 - 「捷運系統建設」預算共列 55,376,000 元。
 - 「債務付息」預算共列 52,162,000 元。

四、其他事項：

配合組織修編人員、業務及經費移撥情形：

- (一) 捷運工程局暨所屬各工程處原係依派用人員派用條例設置之臨時機關，前開條例業經總統於民國 104 年 6 月 17 日公布廢止，依公務人員任用法第 36 條之 1 第二項規定，須於廢止之日起三年內檢討機關存廢，如臨時性、階段性業務已完成，而日後仍有存續之必要，應規劃改為任用機關，經檢討後，修正捷運工程局暨所屬工程處組織法規為任用機關。
- (二) 捷運工程局暨所屬各工程處組織規程及編制表於 107 年 4 月 25 日經臺北市議會第 12 屆第 7 次定期大會第 4 次會議三讀通過，並經本府 107 年 5 月 10 日府法綜字第 1076003903 號令修正公布在案，捷運工程局下設二個區工程處及機電系統工程處，並自 107 年 6 月 1 日起改制為任用機關。
- (三) 捷運工程局暨所屬工程處行政單位人員及局(處)督導長官之人事費及行政庶務

臺北市政府捷運工程局
預 算 總 說 明

中華民國 108 年度

費用，自 108 年度起改編列於單位預算，至退休公務人員及遺族所需相關撫卹經費，自 108 年度起改由本府人事處統籌編列。

本 頁 空 白

臺北市政府捷運工程局

歲入預算表

中華民國108年度

單位：新臺幣千元

| 款 | 項 | 目 | 節 | 名稱及編號 | 本年度預算數 | | | 上年度預算數 | 前年度決算數 | 本年度與上年度比較 | 說明 |
|----|-----|----|----|--------------------------|-----------|-----------|-----|-----------|-----------|------------|---|
| | | | | | 合計 | 經常門 | 資本門 | | | | |
| | | | | 合 計 | 1,038,429 | 1,038,429 | - | 4,216,337 | 1,225,795 | -3,177,908 | |
| 03 | | | | 0400000000 規費收入 | 1,317 | 1,317 | - | 3,006 | 3,123 | -1,689 | |
| | 094 | | | 0429101000 臺北市政府捷運工程局 | 1,317 | 1,317 | - | 3,006 | 3,123 | -1,689 | |
| | | 01 | | 04291010200 使用規費收入 | 1,317 | 1,317 | - | 3,006 | 3,123 | -1,689 | |
| | | | 01 | 04291010204 資料使用費 | 93 | 93 | - | 25 | 93 | 68 | 本年度預算數係出售臺北市捷運建設技術資料收入。 |
| | | | 02 | 04291010213 場地設施使用費 | 1,224 | 1,224 | - | 2,981 | 3,030 | -1,757 | 本年度預算數內容與上年度之比較如下： 1.捷運行政大樓地下汽機車停車場使用費收入1,224,000元，較上年度增加54,000元。 2.捷運行政大樓市有公用房地設置中華電信、遠傳電信、台灣大哥大、台灣之星及亞太電信行動電話基地臺使用費收入改列租金收入，減列1,810,968元。 |
| 04 | | | | 0600000000 財產收入 | 4,653 | 4,653 | - | 3,300 | 3,534 | 1,353 | |
| | 111 | | | 0629101000 臺北市政府捷運工程局 | 4,653 | 4,653 | - | 3,300 | 3,534 | 1,353 | |
| | | 01 | | 06291010100 財產孳息 | 4,573 | 4,573 | - | 3,283 | 3,522 | 1,290 | |
| | | | 01 | 06291010101 利息收入 | - | - | - | - | 15 | - | 前年度決算數係新北地方法院提存所返還淡水線工程用地撤銷徵收土地償還地價補償費案領回假扣押擔保金之提存利息，本年度及上年度均無預算數。 |
| | | | 02 | 06291010102 租金收入 | 4,573 | 4,573 | - | 3,283 | 3,507 | 1,290 | 本年度預算數內容與上年度之比較如下： 1.臺北都會區大眾捷運系統建設計畫第一、二期工程使用捷運用地等租金收入1,162,808元，較上年度減少517,522元。 2.捷運臺北車站高鐵局U3層租金收入1,580,540元，較上年度減少3,754元。 3.捷運行政大樓設置自動櫃員機房地使用費收入18,000元，較上年度無增減。 4.捷運行政大樓設置中華電信、遠傳電信、台灣大哥大、台灣之星及亞太電信行動電話基地臺使用費收入改列本科目，增列1,810,968元。 |
| | | 02 | | 06291010500 廢舊物資售價 | 80 | 80 | - | 17 | 12 | 63 | |
| | | | 01 | 06291010501 廢舊物資售價 | 80 | 80 | - | 17 | 12 | 63 | 本年度預算數係報廢財產物品殘值變賣或回收金收入。 |

臺北市政府捷運工程局

歲入預算表

中華民國108年度

單位：新臺幣千元

| 款 | 項 | 目 | 節 | 名稱及編號 | 本年度預算數 | | | 上年度預算數 | 前年度決算數 | 本年度與上年度比較 | 說明 |
|----|-----|----|----|--------------------------|-----------|-----------|-----|-----------|-----------|------------|---|
| | | | | | 合計 | 經常門 | 資本門 | | | | |
| 08 | | | | 1100000000 其他收入 | 1,032,459 | 1,032,459 | - | 4,210,031 | 1,219,138 | -3,177,572 | |
| | 107 | | | 1129101000 臺北市政府捷運工程局 | 1,032,459 | 1,032,459 | - | 4,210,031 | 1,219,138 | -3,177,572 | |
| | | 01 | | 1129101020 雜項收入 | 1,032,459 | 1,032,459 | - | 4,210,031 | 1,219,138 | -3,177,572 | |
| | | | 01 | 11291010201 收回以前年度歲出 | - | - | - | - | 100 | - | 前年度決算數係收回以前年度實支之捷運淡水線工程用地撤銷徵收土地返還地價補償費訴訟費、擔保費及假扣押執行費用，本年度及上年度均無預算數。 |
| | | | 02 | 11291010210 其他雜項收入 | 1,032,459 | 1,032,459 | - | 4,210,031 | 1,219,038 | -3,177,572 | 本年度預算數內容與上年度之比較如下： 1.「臺北都會區大眾捷運系統土地開發基金」初期路網各基地截至106年度止盈餘分配數屬本府部分，償還自償性經費繳庫收入173,214,713元，較上年度減少2,905,086,784元。 2.臺北大眾捷運股份有限公司繳交108年度變動租金二分之一及超額盈(虧)餘859,243,933元，較上年度減少272,485,490元。 |

臺北市政府捷運工程局

歲出預算表

中華民國108年度

單位：新臺幣千元

| 科 目 | | | | 本年度預算數 | | | 上年度 預算數 | 前年度 決算數 | 本年度與 上年度比較 | 說 明 | |
|-----|-----|----|----|-----------------------------|---------|---------|------------|------------|---------------|------------|--|
| 款 | 項 | 目 | 節 | 名稱及編號 | 合計 | 經常門 | | | | | 資本門 |
| 25 | | | | 00290000000 臺北市政府捷運工程局主管 | 363,626 | 305,785 | 57,841 | 4,256,940 | 1,683,815 | -3,893,314 | |
| | 001 | | | 00291010000 臺北市政府捷運工程局 | 363,626 | 305,785 | 57,841 | 4,256,940 | 1,683,815 | -3,893,314 | |
| | | 01 | | 60291010100 一般行政 | 252,585 | 252,585 | - | 7 | 6 | 252,578 | |
| | | | 01 | 60291010101 行政管理 | 252,585 | 252,585 | - | 7 | 6 | 252,578 | 本年度預算數之內容與上年度之比較如下： 1.繳交捷運設施用地之地價稅372,026元，較上年度增列365,026元。 2.人事費覈實編列210,302,000元。 3.捷運行政大樓辦公廳舍電費覈實編列12,999,996元。 4.捷運行政大樓水電、空調、自動化系統維護費覈實編列5,228,302元。 5.電腦設備硬體維護服務費覈實編列4,006,000元。 6.電腦設備軟體維護服務費覈實編列3,950,000元。 7.捷運行政大樓辦公廳舍清潔維持費覈實編列3,661,017元。 8.資訊通訊費覈實編列1,682,000元。 9.捷運行政大樓辦公廳舍修繕費覈實編列1,040,710元。 10.其他編列9,342,949元。 |
| | | 02 | | 60291017900 第一預備金 | 1,000 | 1,000 | - | - | - | 1,000 | |
| | | | 01 | 60291017901 第一預備金 | 1,000 | 1,000 | - | - | - | 1,000 | 編列第一預備金如列數，依法覈實動支。 |
| | | 03 | | 60291019000 一般建築及設備 | 2,503 | - | 2,503 | - | - | 2,503 | |
| | | | 01 | 60291019004 其他設備 | 2,503 | - | 2,503 | - | - | 2,503 | 汰換伺服器、個人電腦25部、網路及資訊周邊設備等，共計2,503,000元。 |
| | | 04 | | 60291019300 捷運系統建設 | 55,376 | 38 | 55,338 | 4,256,933 | 1,683,809 | -4,201,557 | |
| | | | 01 | 60291019301 捷運系統建設 | 55,376 | 38 | 55,338 | 4,256,933 | 1,683,809 | -4,201,557 | 本年度預算數之內容與上年度之比較如下： 1.民生汐止線第2、3期路線環境影響評估作業及臺北市東側南北向軌道運輸系統可行性研究共計4,538,000元，較上年度預算減少7,605,520元。 2.新增臺北市東側南北向捷運系統(東環段)綜合規劃與周邊土地開發評估作業1,800,000元。 3.新增補助臺北市大眾捷運系統建設基金49,038,000元。 4.減列新店線新店區公所站購地及拆遷補償費34,758,781元與土開基金償還自償性經費3,078,301,497元及捷運公司償還自償性經費1,131,729,423元，共計4,244,789,701元。 |
| | | 05 | | 79291016000 債務付息 | 52,162 | 52,162 | - | - | - | 52,162 | |
| | | | 01 | 79291016001 債務付息 | 52,162 | 52,162 | - | - | - | 52,162 | 本年度預算數內容如下： 1.償還本市債務基金代墊之自償性經費貸款利息費用2,417,712元。 2.償還自償性經費貸款未償餘額及107年度預計貸款之利息費用49,744,288元。 |

本 頁 空 白

臺北市政府捷運工程局
歲入項目說明提要與預算明細表

經常門

中華民國108年度

單位：新臺幣元

| | | | | | | |
|--------------|--|-----------------------------|------|-------|------|---------|
| 使用規費收入—資料使用費 | 來源別子目及細目與編號 | 04291010204 使用規費收入-資料使用費 | 承辦單位 | 技術發展處 | 預算金額 | 93,000元 |
| | <p>一、項目內容： 出售捷運建設技術資料之收入。</p> <p>二、法令依據： 依據100年12月19日府授法三字第10034405600號令頒布「臺北市捷運建設技術資料申請使用收費辦法」辦理。</p> <p>三、計算方法： 93,000元*1年=93,000元。</p> <p>四、實施進度： 自民國108年1月1日起至108年12月31日止。</p> <p>五、完成方法： 依實際收入數解繳市庫。</p> <p>六、預期成果： 按預算項目內容執行完成，增加市庫收入。</p> | | | | | |

歲入項目說明

使用規費收入—資料使用費

臺北市政府捷運工程局

歲入項目說明提要與預算明細表

經常門

中華民國108年度

單位：新臺幣元

| | 科目名稱及編號 | 單位 | 數量 | 單價 | 預算數 | 說明及收入依據 |
|--------------|----------------------|----|----|--------|--------|---|
| 使用規費收入－資料使用費 | 合計 | | | | 93,000 | |
| | 04291010204 資料使用費 | 年 | 1 | 93,000 | 93,000 | 出售臺北市捷運建設技術資料之收入。 收入依據：依據100年12月19日府授法三字第10034405600號令頒布「臺北市捷運建設技術資料申請使用收費辦法」辦理。 |

使用規費收入－資料使用費

臺北市政府捷運工程局
歲入項目說明提要與預算明細表

經常門

中華民國108年度

單位：新臺幣元

| | | | | | | |
|----------------|-------------|---|------|-----|------|------------|
| 使用規費收入—場地設施使用費 | 來源別子目及細目與編號 | 04291010213 使用規費收入-場地設施使用費 | 承辦單位 | 秘書室 | 預算金額 | 1,224,000元 |
| | 歲入項目說明 | <p>一、項目內容： 捷運行政大樓地下汽、機車停車場使用費收入。</p> <p>二、法令依據： 依據93年7月1日簽奉市長核定「捷運行政大樓地下停車場使用收費基準」辦理。</p> <p>三、計算方法： 捷運行政大樓地下停車場使用費收入：汽車750元*126位*12月+機車150元*50位*12月=1,224,000元。</p> <p>四、實施進度： 自民國108年1月1日起至108年12月31日止。</p> <p>五、完成方法： 依實際收入數解繳市庫。</p> <p>六、預期成果： 挹注市庫收入，俾利市政建設之推動。</p> | | | | |

臺北市政府捷運工程局

歲入項目說明提要與預算明細表

經常門

中華民國108年度

單位：新臺幣元

| | 科目名稱及編號 | 單位 | 數量 | 單價 | 預算數 | 說明及收入依據 |
|----------------|------------------------|-----|--------|-----|-----------|--|
| 使用規費收入—場地設施使用費 | 合計 | | | | 1,224,000 | |
| | 04291010213 場地設施使用費 | 位、月 | 126×12 | 750 | 1,134,000 | 捷運行政大樓地下汽車停車場使用費收入。 收入依據：依據「捷運行政大樓地下停車場使用收費基準」辦理。 |
| | | 位、月 | 50×12 | 150 | 90,000 | 捷運行政大樓地下機車停車場使用費收入。 收入依據：依據「捷運行政大樓地下停車場使用收費基準」辦理。 |

臺北市政府捷運工程局

歲入項目說明提要與預算明細表

經常門

中華民國108年度

單位：新臺幣元

| | 來源別子目及細目與編號 | 承辦單位 | 資產及財務管理室、秘書室 | 預算金額 | |
|-----------|--|------|--------------|------|------------|
| | 06291010102 財產孳息-租金收入 | | | | 4,573,000元 |
| 財產孳息—租金收入 | <p>一、項目內容： 1.臺北都會區大眾捷運系統建設計畫第一、二期工程使用捷運用地等租金收入。 2.捷運臺北車站高鐵局U3層租金收入。 3.捷運行政大樓設置自動櫃員機房地使用費收入。 4.捷運行政大樓設置行動電話基地臺使用費收入。</p> <p>二、法令依據： 1.依據「臺北市市有公用房地提供使用辦法」辦理。 2.依據「臺北市市有地租租金計算基準」計算使用費。 3.依據「臺北市市有公用房地使用費收費基準表」辦理。</p> <p>三、計算方法： 1.臺北都會區大眾捷運系統建設計畫第一、二期工程使用捷運用地等租金收入：1,162,808元*1年=1,162,808元。 2.捷運臺北車站高鐵局U3層租金收入：1,580,540元*1年=1,580,540元。 3.捷運行政大樓設置自動櫃員機房地使用費收入：18,000元*1年=18,000元(含電費)。 4.捷運行政大樓設置中華電信、遠傳電信、台灣大哥大及台灣之星行動電話基地臺使用費收入：366,552元*1年*4家廠商=1,466,208元。 5.捷運行政大樓設置亞太電信行動電話基地臺使用費收入：344,760元*1年=344,760元。</p> <p>四、實施進度： 自民國108年1月1日起至108年12月31日止。</p> <p>五、完成方法： 依實際收入數解繳市庫。</p> <p>六、預期成果： 挹注市庫收入，俾利市政建設之推動。</p> | | | | |
| 歲入項目說明 | | | | | |

財產孳息—租金收入

臺北市政府捷運工程局

歲入項目說明提要與預算明細表

經常門

中華民國108年度

單位：新臺幣元

| | 科目名稱及編號 | 單位 | 數量 | 單價 | 預算數 | 說明及收入依據 |
|-------------------|---------------------|----|----|-----------|-----------|--|
| 財產孳息 — 租金收入 | 合計 | | | | 4,573,000 | |
| | 06291010102 租金收入 | 年 | 1 | 1,162,808 | 1,162,808 | 臺北都會區大眾捷運系統建設計畫第一、二期工程使用捷運用地等租金收入。 收入依據：依據「臺北市市有公用房地提供使用辦法」及「臺北市市有地租租金計算基準」計算使用費辦理。 |
| | | 年 | 1 | 1,580,540 | 1,580,540 | 捷運臺北車站高鐵局U3層租金收入。 收入依據：依據「臺北市市有公用房地提供使用辦法」及「臺北市市有地租租金計算基準」計算使用費辦理。 |
| | | 年 | 1 | 18,000 | 18,000 | 捷運行政大樓設置自動櫃員機房地使用費收入。 收入依據：依據「臺北市市有公用房地使用費收費基準表」辦理。 |
| | | 年 | 1 | 366,552 | 366,552 | 捷運行政大樓設置中華電信行動電話基地臺使用費收入。 收入依據：依據「臺北市市有公用房地使用費收費基準表」辦理。 |
| | | 年 | 1 | 366,552 | 366,552 | 捷運行政大樓設置遠傳電信行動電話基地臺使用費收入。 收入依據：依據「臺北市市有公用房地使用費收費基準表」辦理。 |
| | | 年 | 1 | 366,552 | 366,552 | 捷運行政大樓設置台灣大哥大行動電話基地臺使用費收入。 收入依據：依據「臺北市市有公用房地使用費收費基準表」辦理。 |
| | | 年 | 1 | 366,552 | 366,552 | 捷運行政大樓設置台灣之星行動電話基地臺使用費收入。 收入依據：依據「臺北市市有公用房地使用費收費基準表」辦理。 |
| | | 年 | 1 | 344,760 | 344,760 | 捷運行政大樓設置亞太電信行動電話基地臺使用費收入。 收入依據：依據「臺北市市有公用房地使用費收費基準表」辦理。 |
| | | 式 | 1 | 684 | 684 | 配合預算編列至千元，增列進位數684元。 |

財產孳息
—
租金收入

臺北市政府捷運工程局

歲入項目說明提要與預算明細表

經常門

中華民國108年度

單位：新臺幣元

財產孳息—租金收入

| 科目名稱及編號 | 單位 | 數量 | 單價 | 預算數 | 說明及收入依據 |
|---------|----|----|----|-----|---------|
| | | | | | 收入依據： |

財產孳息—租金收入

臺北市政府捷運工程局
歲入項目說明提要與預算明細表

經常門

中華民國108年度

單位：新臺幣元

| | | | | | | |
|-----------------------|-----------------|--|------|-----------|------|---------|
| 廢舊物資售價 — 廢舊物資售價 | 來源別子目及 細目與編號 | 06291010501 廢舊物資售價-廢舊物資售價 | 承辦單位 | 秘書室、技術發展處 | 預算金額 | 80,000元 |
| | 歲入項目說明 | <p>一、項目內容： 報廢財產物品殘值變賣或回收金收入。</p> <p>二、法令依據： 依據「臺北市市有財產報廢處理原則」辦理。</p> <p>三、計算方法： 80,000元*1年=80,000元。</p> <p>四、實施進度： 自民國108年1月1日起至108年12月31日止。</p> <p>五、完成方法： 依實際收入數解繳市庫。</p> <p>六、預期成果： 按預算項目內容執行完成，增加市庫收入。</p> | | | | |

臺北市政府捷運工程局

歲入項目說明提要與預算明細表

經常門

中華民國108年度

單位：新臺幣元

| 科目名稱及編號 | 單位 | 數量 | 單價 | 預算數 | 說明及收入依據 |
|-----------------------|----|----|--------|--------|--|
| 合計 | | | | 80,000 | |
| 06291010501 廢舊物資售價 | 年 | 1 | 80,000 | 80,000 | 報廢財產物品殘值變賣或回收金收入。 收入依據：依據「臺北市市有財產報廢處理原則」辦理。 |

廢舊物資售價－廢舊物資售價

廢舊物資售價－廢舊物資售價

臺北市政府捷運工程局

歲入項目說明提要與預算明細表

經常門

中華民國108年度

單位：新臺幣元

| | | | | | | |
|---------------------|---|------|----------|------|----------------|---------------------|
| 雜項收入 — 其他雜項收入 | 來源別子目及細目與編號 11291010210 雜項收入-其他雜項收入 | 承辦單位 | 資產及財務管理室 | 預算金額 | 1,032,459,000元 | |
| 歲入項目說明 | <p>一、項目內容： 1.「臺北都會區大眾捷運系統土地開發基金」初期路網各基地截至106年度止盈餘分配數屬本府部分，償還自償性經費繳庫收入計173,214,713元。 2.臺北大眾捷運股份有限公司繳交108年度變動租金二分之一及超額盈(賸)餘，暫依72.64%比例計算分回本府部分，償還臺北都會區大眾捷運系統後續路網建設計畫自償性經費繳庫收入807,081,933元及自償性債務利息繳庫收入52,162,000元。</p> <p>二、法令依據： 1.「臺北市臺北都會區大眾捷運系統土地開發基金收支保管及運用自治條例」第四條：基金之資金用途八「大眾捷運系統興建支出」規定辦理。 2.依行政院核定臺北都會區大眾捷運系統後續路網建設計畫之財務計畫所述，自償性經費營運期由營運單位償還之規定辦理。</p> <p>三、計算方法： 1.「臺北都會區大眾捷運系統土地開發基金」初期路網各基地截至106年度止盈餘分配數，本府依核有該基地之資本比例，計算可分得之股利。 2.捷運公司繳交108年度變動租金二分之一及超預算盈(賸)餘，並依比例分配予本府，以償還自償性經費及利息。</p> <p>四、實施進度： 自民國108年1月1日至108年12月31日。</p> <p>五、完成方法： 依規定辦理償還。</p> <p>六、預期成果： 本項經費作為償還捷運各路線應負擔之自償性經費及利息，減輕本府財務之負擔。</p> | | | | | 雜項收入 — 其他雜項收入 |

臺北市政府捷運工程局

歲入項目說明提要與預算明細表

經常門

中華民國108年度

單位：新臺幣元

| | 科目名稱及編號 | 單位 | 數量 | 單價 | 預算數 | 說明及收入依據 |
|-------------|-----------------------|----|----|-------------|---------------|---|
| 雜項收入—其他雜項收入 | 合計 | | | | 1,032,459,000 | |
| | 11291010210 其他雜項收入 | 年 | 1 | 173,214,713 | 173,214,713 | 「臺北都會區大眾捷運系統土地開發基金」初期路網各基地截至106年度止盈餘分配數屬本府部分，償還自償性經費繳庫收入。 收入依據：依據「臺北市臺北都會區大眾捷運系統土地開發基金收支保管及運用自治條例」第四條規定辦理。 |
| | | 年 | 1 | 859,243,933 | 859,243,933 | 臺北大眾捷運股份有限公司繳交108年度變動租金二分之一及超額盈(賸)餘，暫依72.64%比例計算分回本府部分，償還臺北都會區大眾捷運系統後續路網建設計畫自償性經費繳庫收入807,081,933元及自償性債務利息繳庫收入52,162,000元。 收入依據：依據行政院核定後續路網各線財務計畫自償性經費資金償還規定辦理。 |
| | 式 | 1 | | 354 | 354 | 配合預算編列至千元，增列進位數354元。 收入依據： |

雜項收入—其他雜項收入

臺北市政府捷運工程局

歲出計畫說明提要與各項費用明細表

中華民國108年度

單位：新臺幣元

一般行政—行政管理

一般行政—行政管理

| | | | | | |
|-----------------------|---|-------------|--------------------------------|-------------|--------------|
| 業務計畫及工作計畫名稱與編號 | 60291010101 一般行政-行政管理 | 承辦單位 | 秘書室、會計室、人事室、政風室、資產及財務管理室及技術發展處 | 預算金額 | 252,585,000元 |
| 歲出計畫說明 | <p>一、計畫內容： 1.依據事務管理彙編、研考等規定辦理行政事務管理、財產管理、出納及研究考核等工作；辦理各項宣導、溝通、新聞聯繫及民眾服務等業務。 2.依據主計相關法令規定，配合各處室業務推展辦理歲計、會計及統計工作。 3.依據人事業務相關法令規定辦理組織編制、分層負責、任免遷調、升遷考核、考績獎懲、勤惰管理、各項福利措施、人事資料資訊化管理及工職人事管理等事項。 4.辦理端正政風、公務機密維護及機關設施維護等工作。 5.依本府資訊相關法令規定，辦理電腦設備管理、採購及維護等工作。</p> <p>二、預期成果： 1.有效提升作業品質及行政作業效率並加強市產管理，順利完成行政業務；提高本局為民服務形象，與相關單位建立共識，藉以減少工程推動之阻力。 2.貫徹計畫預算之實施並達成各類支出核實有效之要求。 3.提高人事服務品質，維護同仁權益，增進工作效率。 4.提高員工防護警覺、端正政風、維護政府形象、爭取民眾對政府之向心力與支持。 5.節省人力、提高工作績效，適時提供各階人員與主管決策參考。</p> | | | | |

| 分支計畫及用途別科目 | 單位 | 數量 | 單價 | 預算數 | 說 明 |
|---------------|----|----|-------------|-------------|-------------------------------|
| 合計 | | | | 252,585,000 | 較上年度預算數7,000元，增加252,578,000元。 |
| 01人員維持費 | | | | 210,302,000 | 較上年度預算數0元，增加210,302,000元。 |
| 0100 人事費 | | | | 210,302,000 | |
| 0102 政務人員待遇 | 年 | 1 | 1,741,620 | 1,741,620 | 政務人員1人薪津(詳人事費分析表)。 |
| 0103 法定編制人員待遇 | 年 | 1 | 116,226,660 | 116,226,660 | 職員129人薪津(詳人事費分析表)。 |
| 0105 技工及工友待遇 | 年 | 1 | 20,294,760 | 20,294,760 | 職工46人工資(詳人事費分析表)。 |
| 0111 獎金 | 年 | 1 | 18,151,850 | 18,151,850 | 依考績法規定核發之獎金。 |
| | 年 | 1 | 15,602,056 | 15,602,056 | 依規定核發之年終工作獎金。 |
| 0121 其他給與 | 年 | 1 | 2,816,000 | 2,816,000 | 休假補助費。 |

臺北市政府捷運工程局

歲出計畫說明提要與各項費用明細表

中華民國108年度

單位：新臺幣元

| 分支計畫及用途別科目 | 單位 | 數量 | 單價 | 預算數 | 說明 |
|-------------|-------|--------------|-----------|------------|--|
| 0131 加班值班費 | 人、月、段 | 29 × 12 × 1 | 630 | 219,240 | 員工上下班交通費。 |
| | 人、月、段 | 144 × 12 × 2 | 630 | 2,177,280 | 員工上下班交通費。 |
| | 人、月、段 | 2 × 12 × 1 | 630 | 15,120 | 替代役男上下班交通費。 |
| | | | | 7,735,517 | |
| | 年 | 1 | 2,188,125 | 2,188,125 | 本局辦理各項業務超時加班費(秘書室1,082,750元、府(國)會聯絡員514,855元、資財室85,840元、人事室140,600元、會計室168,720元、政風室35,520元、技術處159,840元)。 |
| | 年 | 1 | 5,547,392 | 5,547,392 | 不休假出勤加班費。 |
| 0141 退休退職給付 | | | | 2,713,525 | |
| | 年 | 1 | 588,908 | 588,908 | 職工2人退休金及退職補償金。 |
| | 年 | 1 | 2,124,617 | 2,124,617 | 駐衛警1人退休金及退職補償金(新增)。 |
| 0142 退休離職儲金 | | | | 10,173,096 | |
| | 年 | 1 | 9,158,124 | 9,158,124 | 提撥退撫基金。 |
| | 年 | 1 | 1,014,972 | 1,014,972 | 提撥勞工退休準備金。 |
| 0151 保險 | | | | 12,435,276 | |
| | 年 | 1 | 7,335,276 | 7,335,276 | 職員及職工健保費。 |
| | 年 | 1 | 3,425,460 | 3,425,460 | 職員公保費。 |
| | 年 | 1 | 1,674,540 | 1,674,540 | 職工勞保費。 |
| 02一般業務 | | | | 31,189,000 | 較上年度預算數7,000元，增加31,182,000元。 |
| 0200 業務費 | | | | 31,189,000 | |
| 0202 水電費 | | | | 13,299,996 | |
| | 月 | 12 | 25,000 | 300,000 | 捷運行政大樓辦公廳舍水費。 |
| | 月 | 12 | 1,083,333 | 12,999,996 | 捷運行政大樓辦公廳舍電費。 |
| 0203 通訊費 | | | | 810,000 | |
| | 月 | 12 | 12,500 | 150,000 | 公務用郵資。 |

臺北市政府捷運工程局

歲出計畫說明提要與各項費用明細表

中華民國108年度

單位：新臺幣元

| 分支計畫及用途別科目 | 單位 | 數量 | 單價 | 預算數 | 說明 |
|---------------|-------|---------------|---------|-----------|--------------------------------|
| 0221 稅捐及規費 | 月 | 12 | 55,000 | 660,000 | 國內公務用電話費。 |
| | | | | 534,566 | |
| | 年 | 1 | 372,026 | 372,026 | 繳交捷運設施用地之地價稅。 |
| | 年 | 1 | 101,070 | 101,070 | 公務車輛使用牌照稅(詳公務車輛明細表)。 |
| | 年 | 1 | 56,970 | 56,970 | 公務車輛燃料使用費(詳公務車輛明細表)。 |
| 0231 保險費 | 年 | 1 | 4,500 | 4,500 | 公務車輛檢驗執照費(詳公務車輛明細表)。 |
| | 年 | 1 | 27,091 | 27,091 | 公務車輛保險費(詳公務車輛明細表)。 |
| 0250 按日按件計資酬金 | 年 | 1 | 76,000 | 76,000 | 文稿諮詢費。 |
| | | | | | |
| 0271 物品 | 臺、年 | 7 × 1 | 2,000 | 14,000 | 傳真機耗材。 |
| | 月 | 12 | 68,250 | 819,000 | 捷運行政大樓水電、空調、自動化系統耗材。 |
| | 臺、次 | 2 × 12 | 250 | 6,000 | 飲水機濾心耗材。 |
| | 年 | 1 | 228,899 | 228,899 | 公務車輛油料費(詳公務車輛明細表)。 |
| | | | | | |
| 0279 一般事務費 | 年 | 1 | 20,300 | 20,300 | 本局各項業務報告書印製費。 |
| | 年 | 1 | 163,000 | 163,000 | 各類公文用紙等印製費。 |
| | 坪、月 | 11163 × 12 | 27.33 | 3,661,017 | 捷運行政大樓辦公廳舍清潔維持費。 |
| | 年 | 1 | 11,570 | 11,570 | 出納及財產管理業務有關單據表冊等印製費。 |
| | 年 | 1 | 30,000 | 30,000 | 捷運行政大樓建築物公共安全檢查及申報費(2年1編)(新增)。 |
| | 年 | 1 | 16,800 | 16,800 | 消防安全檢測費。 |
| | 臺、月、張 | 18 × 12 × 913 | 0.6 | 1,184,155 | 影印機使用費。 |
| | 人次 | 110 | 80 | 8,800 | 員工洽辦公務逾時誤餐餐盒費用。 |

一般行政—行政管理

一般行政—行政管理

臺北市政府捷運工程局

歲出計畫說明提要與各項費用明細表

中華民國108年度

單位：新臺幣元

一般行政—行政管理

一般行政—行政管理

| 分支計畫及用途別科目 | 單位 | 數量 | 單價 | 預算數 | 說明 |
|-----------------|-----------------|----------|---------|-----------|---------------------------|
| 0281 房屋建築養護費 | 人、月 | 125 × 12 | 360 | 540,000 | 統籌業務費，按職員每人每月360元編列。 |
| | 人、月 | 5 × 12 | 120 | 7,200 | 統籌業務費，按駐衛警每人每月120元編列。 |
| | 人、月 | 46 × 12 | 50 | 27,600 | 統籌業務費，按駕駛、技工、工友每人每月50元編列。 |
| | 年 | 1 | 72,000 | 72,000 | 各類中文簡介海報文宣資料印製費。 |
| | 年 | 1 | 40,000 | 40,000 | 捷運電子年刊。 |
| | 年 | 1 | 30,000 | 30,000 | 辦理新聞聯繫工作等相關費用。 |
| | 年 | 1 | 3,000 | 3,000 | 參觀座談雜支費。 |
| | 年 | 1 | 30,000 | 30,000 | 各項宣導、廣告及展示費。 |
| | 年 | 1 | 20,000 | 20,000 | 捷運電子報導。 |
| | 套 | 5 | 1,500 | 7,500 | 駐衛警夏服。 |
| | 套 | 5 | 2,500 | 12,500 | 駐衛警冬服(每2年1編)(新增)。 |
| | 人 | 5 | 300 | 1,500 | 駐衛警服裝配備。 |
| | 雙 | 5 | 100 | 500 | 駐衛警襪子。 |
| | 雙 | 5 | 1,100 | 5,500 | 駐衛警皮鞋。 |
| | 0282 車輛及辦公器具養護費 | | | | 1,040,710 |
| | 年 | 1 | 4,510 | 4,510 | 捷運行政大樓辦公廳舍修繕費30坪內4,510元。 |
| | 坪、年 | 9420 × 1 | 110 | 1,036,200 | 捷運行政大樓辦公廳舍修繕費30坪以上每坪110元。 |
| | | | | 374,894 | |
| | 年 | 1 | 337,694 | 337,694 | 公務車輛養護費(詳公務車輛明細表)。 |
| | 年 | 1 | 31,000 | 31,000 | 多媒體設施維護費。 |
| | 臺、年 | 2 × 1 | 3,100 | 6,200 | 傳真機維護費。 |
| 0283 設施及機械設備養護費 | | | | 7,088,002 | |
| | 組、年 | 1 × 1 | 324,000 | 324,000 | 電話交換機維護費。 |
| | 年 | 1 | 30,000 | 30,000 | 廣播系統維護費。 |

臺北市政府捷運工程局

歲出計畫說明提要與各項費用明細表

中華民國108年度

單位：新臺幣元

| 分支計畫及用途別科目 | 單位 | 數量 | 單價 | 預算數 | 說明 |
|------------------------|------------|-------|-----------|----------------------|-----------------------|
| 一般行政—行政管理 0291 國內旅費 | 年 | 1 | 1,505,700 | 1,505,700 | 捷運行政大樓電梯及電扶梯維護費。 |
| | 年 | 1 | 5,228,302 | 5,228,302 | 捷運行政大樓水電、空調、自動化系統維護費。 |
| | 人、天 | 10×2 | 1,550 | 31,000 | 市外出差旅費。 |
| | 0295 短程車資 | | | 1,500 | |
| | 年 | 1 | 1,500 | 1,500 | 員工洽辦公務交通費。 |
| | 0298 特別費 | | | 944,400 | |
| | 人、月 | 1×12 | 39,700 | 476,400 | 局長特別費。 |
| | 人、月 | 2×12 | 19,500 | 468,000 | 副局長特別費。 |
| | 05會計業務 | | | 14,000 | 較上年度預算數0元，增加14,000元。 |
| | 0200 業務費 | | | 14,000 | |
| 0279 一般事務費 | | | 14,000 | | |
| 06人事業務 | 年 | 1 | 3,500 | 3,500 | 會計帳簿及報表等印製費。 |
| | 本 | 150 | 70 | 10,500 | 預算書印製費。 |
| | 0200 業務費 | | | 607,000 | 較上年度預算數0元，增加607,000元。 |
| | 0279 一般事務費 | | | 457,000 | |
| | 年 | 1 | 15,000 | 15,000 | 表冊等印製費。 |
| | 人次 | 27 | 2,000 | 54,000 | 職工健康檢查費。 |
| | 人次 | 9 | 4,000 | 36,000 | 職工健康檢查費(2年1次)。 |
| | 人、年 | 176×1 | 2,000 | 352,000 | 文康活動費。 |
| | 0293 國外旅費 | | | 150,000 | |
| | 人 | 2 | 75,000 | 150,000 | 市政建設考察旅費。 |
| 07政風業務 | | | 23,000 | 較上年度預算數0元，增加23,000元。 | |
| 0200 業務費 | | | 23,000 | | |
| 0250 按日按件計資酬金 | | | 12,000 | | |

臺北市政府捷運工程局

歲出計畫說明提要與各項費用明細表

中華民國108年度

單位：新臺幣元

| 分支計畫及用途別科目 | 單位 | 數量 | 單價 | 預算數 | 說明 |
|------------|----|----|-----------|------------|--------------------------|
| 0279 一般事務費 | 節 | 6 | 2,000 | 12,000 | 員工法紀訓練外聘講師鐘點費。 |
| | | | | 10,460 | |
| | 人次 | 36 | 80 | 2,880 | 員工洽辦公務逾時誤餐餐盒費用。 |
| 0295 短程車資 | 年 | 1 | 7,580 | 7,580 | 購買法紀教育宣導資料。 |
| | | | | 540 | |
| | 年 | 1 | 540 | 540 | 員工洽辦公務交通費。 |
| 08資訊業務 | | | | 10,450,000 | 較上年度預算數0元，增加10,450,000元。 |
| 0200 業務費 | | | | 10,450,000 | |
| 0201 教育訓練費 | | | | 100,000 | |
| | 年 | 1 | 100,000 | 100,000 | 電腦訓練費。 |
| 0203 通訊費 | | | | 1,742,000 | |
| | 年 | 1 | 60,000 | 60,000 | 網路應用通訊費。 |
| | 年 | 1 | 1,682,000 | 1,682,000 | 資訊通訊費。 |
| 0213 資訊服務費 | | | | 8,056,000 | |
| | 年 | 1 | 4,006,000 | 4,006,000 | 電腦設備硬體維護服務費。 |
| | 年 | 1 | 3,950,000 | 3,950,000 | 電腦設備軟體維護服務費。 |
| | 年 | 1 | 100,000 | 100,000 | 小額軟體。 |
| 0271 物品 | | | | 552,000 | |
| | 年 | 1 | 123,000 | 123,000 | 電腦耗材。 |
| | 年 | 1 | 120,000 | 120,000 | 資訊用品及零組件。 |
| | 年 | 1 | 300,000 | 300,000 | 圖資室期刊費。 |
| | 年 | 1 | 9,000 | 9,000 | 電腦圖書費。 |

一般行政—行政管理

一般行政—行政管理

臺北市政府捷運工程局

歲出計畫說明提要與各項費用明細表

中華民國108年度

單位：新臺幣元

| | | | | | | | |
|-------------|--------------------|---|----------|-----------|-----------|----------------------------------|-------------|
| 第一預備金—第一預備金 | 業務計畫及工作計畫 名稱與編號 | 60291017901 第一預備金-第一預備金 | 承辦 單位 | 會計室 | 預算 金額 | 1,000,000元 | 第一預備金—第一預備金 |
| | 歲出計畫說明 | <p>一、計畫內容： 依照預算法第22條規定編列及依同法第64條規定專案動支。</p> <p>二、預期成果： 配合業務需要，完成各項計畫。</p> | | | | | |
| 分支計畫及用途別科目 | | 單位 | 數量 | 單價 | 預算數 | 說 明 | |
| 合計 | | | | | 1,000,000 | 較上年度預算數0元，增加1,000,000元。 | |
| 01第一預備金 | | | | | 1,000,000 | 較上年度預算數0元，增加1,000,000元。 | |
| 0900 預備金 | | | | | 1,000,000 | | |
| 0901 第一預備金 | | 年 | 1 | 1,000,000 | 1,000,000 | 依預算法第22條規定編列，並依同法第64條規定專案動支(新增)。 | |

臺北市政府捷運工程局

歲出計畫說明提要與各項費用明細表

中華民國108年度

單位：新臺幣元

| | | | | | | | |
|--------------|--|-----------------------------|------|---------|-----------|-------------------------|--------------|
| 一般建築及設備—其他設備 | 業務計畫及工作計畫名稱與編號 | 60291019004 一般建築及設備-其他設備 | 承辦單位 | 技術發展處 | 預算金額 | 2,503,000元 | 一般建築及設備—其他設備 |
| 歲出計畫說明 | <p>一、計畫內容： 依業務需要辦理電腦設備及圖書採購等工作。</p> <p>二、預期成果： 1.有效管制捷運工程進行，完成工程管理目標，適時完成國家重大建設任務。 2.各項作業電腦化，提高作業品質，提升政府形象。 3.適時提供查詢資訊，供決策者參考。 4.提供本局業務所需之各式圖書及媒體資料。</p> | | | | | | |
| | 分支計畫及用途別科目 | 單位 | 數量 | 單價 | 預算數 | 說 明 | |
| | 合計 | | | | 2,503,000 | 較上年度預算數0元，增加2,503,000元。 | |
| | 04其他設備 | | | | 2,503,000 | 較上年度預算數0元，增加2,503,000元。 | |
| | 0300 設備及投資 | | | | 2,503,000 | | |
| | 0306 資訊軟硬體設備費 | | | | 2,203,000 | | |
| | | 部 | 1 | 989,000 | 989,000 | 汰換伺服器。 | |
| | | 部 | 25 | 24,000 | 600,000 | 個人電腦。 | |
| | | 組 | 1 | 200,000 | 200,000 | 網路及資訊周邊設備。 | |
| | | 年 | 1 | 414,000 | 414,000 | 套裝軟體。 | |
| | 0319 雜項設備費 | | | | 300,000 | | |
| | | 年 | 1 | 300,000 | 300,000 | 圖資室圖書及光碟圖書設備。 | |

臺北市政府捷運工程局

歲出計畫說明提要與各項費用明細表

中華民國108年度

單位：新臺幣元

捷運系統建設—捷運系統建設

捷運系統建設—捷運系統建設

| | | | | | |
|-----------------------|--|-------------|----------------|-------------|--|
| 業務計畫及工作計畫名稱與編號 | 60291019301 捷運系統建設-捷運系統建設 | 承辦單位 | 資產及財務管理室、綜合規劃處 | 預算金額 | 55,376,000元 |
| 歲出計畫說明 | <p>一、計畫內容：</p> <p>1.民生汐止線第2、3期路線環境影響評估作業：建議路線採部分地下、部分高架，自臺北市大稻埕起至新北市汐止區公所止，全線長約19.62公里，18座車站及1座機廠，建議採中運量系統。第1期路線(內湖至汐止)約10.53公里，9座車站及1座機廠。第2、3期路線(大同區至內湖區及東湖支線)9.09公里，9座車站。原環評報告僅第一期路線環評獲有條件通過。</p> <p>2.臺北市東側南北向軌道運輸系統可行性研究：為連結內科園區至信義計畫區，並串聯文湖線、松山線、板南線及信義線，提供轉乘服務，初步研擬路線行經信義區、松山區、內湖區等，並延伸服務至文山區，可與環狀線、南環段及北環段形成全環，一車到底。依據臺北市東側廊帶之土地使用、產業狀況、社經發展及運輸需求，初步研擬具可行性的二條路線方案(經瑞光路13.12公里、10站或堤頂大道12.24公里、9站)，完成可行性研究並提報中央審議爭取核定。</p> <p>3.臺北市東側南北向捷運系統(東環段)綜合規劃與周邊土地開發評估作業：為接續可行性研究奉中央核定後，辦理路線綜合規劃、車站周邊土地開發評估作業、都市計畫變更作業及環境影響評估等相關作業。</p> <p>4.補助臺北市大眾捷運系統建設基金：為應臺北市大眾捷運系統建設基金於本年度成立，補助其運作所需資金及其辦理環狀線北環段及南環段土建細部設計之本府負擔款。</p> <p>二、預期成果：</p> <p>1.完成民生汐止線第2、3期路線環境影響評估作業，加速推動建設時程。</p> <p>2.完成臺北市東側南北向軌道運輸系統可行性研究，提供大內科大眾運輸服務，並串聯文湖線、松山線、南港線及信義線，提供轉乘服務，以強化臺北東側軌道運輸系統，並改善內科交通壅塞問題。</p> <p>3.完成臺北市東側南北向捷運系統(東環段)綜合規劃與周邊土地開發評估作業，加速推動東環段興建時程，便利旅客轉乘，完善整體捷運路網。</p> <p>4.完成補助臺北市大眾捷運系統建設基金，以利推動捷運建設。</p> | | | | |
| 分支計畫及用途別科目 | 單位 | 數量 | 單價 | 預算數 | 說 明 |
| 合計 | | | | 55,376,000 | 較上年度預算數4,256,933,221元，減少4,201,557,221元。 |
| 01捷運系統建設 | | | | 55,376,000 | 較上年度預算數4,256,933,221元，減少4,201,557,221元。 |
| | | | | 2,288,000 | 01民生汐止線第2、3期路線環境影響評估作業 民生汐止線第2、3期路線環境影響評估作業係106-109年度連續性計畫，總經費11,200,000元(委託專業顧問技術服務費9,990,000元及行政作業費1,210,000元)，本府分攤比例70.8%計7,930,000元，新北市政府分攤29.2%計3,270,000元，自107年度起新北市政府配合款部分改由代收代付方式辦理，修正總經費為8,567,000元，除至以前年度已編列3,784,040元，本年度續編列2,288,000元，餘2,494,960元編列於以後年度，其各年度資金需求詳如後附分年資金需求表。 |
| 0300 設備及投資 | | | | 2,288,000 | |
| 0303 公共建設及設施費 | | | | 2,288,000 | |

臺北市政府捷運工程局

歲出計畫說明提要與各項費用明細表

中華民國108年度

單位：新臺幣元

捷運系統建設—捷運系統建設

捷運系統建設—捷運系統建設

| 分支計畫及用途別科目 | 單位 | 數量 | 單價 | 預算數 | 說明 |
|---------------|----|----|------------|------------|---|
| | 年 | 1 | 2,226,500 | 2,226,500 | 委託專業顧問技術服務費。 |
| | 年 | 1 | 61,500 | 61,500 | 行政作業費。 |
| | | | | 2,250,000 | 02臺北市東側南北向軌道運輸系統可行性研究 臺北市東側南北向軌道運輸系統可行性研究係106-108年度連續性計畫，總經費24,800,000元(委託專業顧問技術服務費24,200,000元及行政作業費600,000元)，除至以前年度已編列21,100,000元，本年度續編列2,250,000元，餘1,450,000元不再編列，其各年度資金需求詳如後附分年資金需求表。 |
| 0300 設備及投資 | | | | 2,250,000 | |
| 0303 公共建設及設施費 | | | | 2,250,000 | |
| | 年 | 1 | 2,200,000 | 2,200,000 | 委託專業顧問技術服務費。 |
| | 年 | 1 | 50,000 | 50,000 | 行政作業費。 |
| | | | | 1,800,000 | 03臺北市東側南北向捷運系統(東環段)綜合規劃與周邊土地開發評估作業 臺北市東側南北向捷運系統(東環段)綜合規劃與周邊土地開發評估作業係108-111年度連續性計畫，總經費35,000,000元(含路線綜合規劃、車站周邊土地開發評估作業、都市計畫變更作業及環境影響評估作業)，本年度編列1,800,000元，餘33,200,000元編列於以後年度，其各年度資金需求詳如後附分年資金需求表。 |
| 0300 設備及投資 | | | | 1,800,000 | |
| 0303 公共建設及設施費 | | | | 1,800,000 | |
| | 年 | 1 | 1,800,000 | 1,800,000 | 委託專業顧問技術服務費。 |
| | | | | 35,000,000 | 總工程費(或總經費)明細如下： |
| | 年 | 1 | 35,000,000 | 35,000,000 | 委託專業顧問技術服務費。 |
| | | | | 49,038,000 | 04補助臺北市大眾捷運系統建設基金 |
| 0400 獎補助費 | | | | 49,038,000 | |

臺北市政府捷運工程局

歲出計畫說明提要與各項費用明細表

中華民國108年度

單位：新臺幣元

| 分支計畫及用途別科目 | 單位 | 數量 | 單價 | 預算數 | 說明 |
|---------------|----|----|------------|------------|----------------------------|
| 0410 對特種基金之補助 | | | | 49,038,000 | |
| | 年 | 1 | 38,000 | 38,000 | 補助臺北市大眾捷運系統建設基金運作所需資金(新增)。 |
| | 年 | 1 | 49,000,000 | 49,000,000 | 補助臺北市大眾捷運系統建設基金辦理捷運建設。 |

捷運系統建設—捷運系統建設

捷運系統建設—捷運系統建設

臺北市政府捷運工程局

歲出計畫說明提要與各項費用明細表

中華民國108年度

單位：新臺幣元

債務付息
債務付息

債務付息
債務付息

| | | | | | |
|--------------------|---|----------|----------|----------|-------------|
| 業務計畫及工作計畫 名稱與編號 | 79291016001 債務付息-債務付息 | 承辦 單位 | 資產及財務管理室 | 預算 金額 | 52,162,000元 |
| 歲出計畫說明 | <p>一、計畫內容： 1.償還本市債務基金代墊之自償性經費貸款利息費用。 2.償還自償性經費貸款未償餘額及107年度預計貸款之利息費用。</p> <p>二、預期成果： 依行政院核定財務計畫，由營運單位(捷運公司)償還臺北市債務基金向銀行貸款先行調度支應之利息費用及償還自償性經費貸款未償餘額之利息費用，履行契約義務，以維債信。</p> | | | | |

| 分支計畫及用途別科目 | 單位 | 數量 | 單價 | 預算數 | 說 明 |
|------------|----|----|------------|------------|-----------------------------------|
| 合計 | | | | 52,162,000 | 較上年度預算數0元，增加52,162,000元。 |
| 01債務付息 | | | | 52,162,000 | 較上年度預算數0元，增加52,162,000元。 |
| 0800 債務費 | | | | 52,162,000 | |
| 0801 債務利息 | | | | 52,162,000 | |
| | 年 | 1 | 2,417,712 | 2,417,712 | 償還本市債務基金代墊之自償性經費貸款利息費用(新增)。 |
| | 年 | 1 | 49,744,288 | 49,744,288 | 償還自償性經費貸款未償餘額及107年度預計貸款之利息費用(新增)。 |

臺北市政府捷運工程局

人 事 費 分 析 表

中華民國108年度

0360010100-交通支出-一般行政-行政管理

單位：新臺幣元

| 類別 | 預算員額 | 全年度人事費 | | | | | | | | | | | 備註 | |
|-------|------|--------|-----------|-------------|---------|------------|------------|-----------|-----------|-----------|------------|------------|-------------|-----------|
| | | 民意代表待遇 | 政務人員待遇 | 法定編制人員待遇 | 約聘僱人員待遇 | 技工及工友待遇 | 獎金 | 其他給與 | 加班值班費 | 退休退職給付 | 退休離職儲金 | 保險 | | 合計 |
| 合計 | 176 | | 1,741,620 | 116,226,660 | | 20,294,760 | 33,753,906 | 5,227,640 | 7,735,517 | 2,713,525 | 10,173,096 | 12,435,276 | 210,302,000 | |
| 正式員額 | 130 | | 1,741,620 | 116,226,660 | | | 28,134,806 | 2,080,000 | 4,754,176 | 2,124,617 | 9,158,124 | 9,823,872 | 174,043,875 | |
| 職員 | 130 | | 1,741,620 | 116,226,660 | | | 28,134,806 | 2,080,000 | 4,754,176 | 2,124,617 | 9,158,124 | 9,823,872 | 174,043,875 | 駐衛警 5人 |
| 技工 | 32 | | | | | 14,403,840 | 3,982,808 | 512,000 | 561,152 | 588,908 | 720,384 | 1,852,800 | 22,621,892 | |
| 駕駛 | 7 | | | | | 3,150,840 | 871,220 | 112,000 | 122,752 | | 157,584 | 405,300 | 4,819,696 | |
| 工友 | 7 | | | | | 2,740,080 | 765,072 | 112,000 | 109,312 | | 137,004 | 353,304 | 4,216,772 | |
| 其他人事費 | | | | | | | | 2,411,640 | 2,188,125 | | | | 4,599,765 | |

臺北市政府捷運工程局
歲出一級用途別科目分析表

中華民國108年度

單位：新臺幣千元

| 名稱及編號 | 合計 | 經常支出 | | | | | | 資本支出 | | | | | |
|------------------------|---------|---------|--------|------|--------|-------|---------|------|-----|-------|--------|-----|--------|
| | | 人事費 | 業務費 | 獎補助費 | 債務費 | 預備金 | 小計 | 人事費 | 業務費 | 設備及投資 | 獎補助費 | 預備金 | 小計 |
| 合計 | 363,626 | 210,302 | 42,283 | 38 | 52,162 | 1,000 | 305,785 | | | 8,841 | 49,000 | | 57,841 |
| 60291010000 交通支出 | 311,464 | 210,302 | 42,283 | 38 | | 1,000 | 253,623 | | | 8,841 | 49,000 | | 57,841 |
| 60291010100 一般行政 | 252,585 | 210,302 | 42,283 | | | | 252,585 | | | | | | |
| 60291010101 行政管理 | 252,585 | 210,302 | 42,283 | | | | 252,585 | | | | | | |
| 60291017900 第一預備金 | 1,000 | | | | | 1,000 | 1,000 | | | | | | |
| 60291017901 第一預備金 | 1,000 | | | | | 1,000 | 1,000 | | | | | | |
| 60291019000 一般建築及設備 | 2,503 | | | | | | | | | 2,503 | | | 2,503 |
| 60291019004 其他設備 | 2,503 | | | | | | | | | 2,503 | | | 2,503 |
| 60291019300 捷運系統建設 | 55,376 | | | 38 | | | 38 | | | 6,338 | 49,000 | | 55,338 |
| 60291019301 捷運系統建設 | 55,376 | | | 38 | | | 38 | | | 6,338 | 49,000 | | 55,338 |
| 79291010000 債務付息支出 | 52,162 | | | | 52,162 | | 52,162 | | | | | | |
| 79291016000 債務付息 | 52,162 | | | | 52,162 | | 52,162 | | | | | | |
| 79291016001 債務付息 | 52,162 | | | | 52,162 | | 52,162 | | | | | | |

臺北市政府捷運工程局

資本支出分析表

中華民國108年度

單位：新臺幣千元

| 名稱及編號 | 合計 | 設備及投資 | | | | | | | | 其他資本支出 | |
|------------------------|--------|-------|---------|---------|------|------|--------|------|----|--------|--------|
| | | 土地 | 房屋建築及設備 | 公共建設及設施 | 機械設備 | 運輸設備 | 資訊軟體設備 | 雜項設備 | 權利 | | 投資 |
| 合計 | 57,841 | | | 6,338 | | | 2,203 | 300 | | | 49,000 |
| 60291019000 一般建築及設備 | 2,503 | | | | | | 2,203 | 300 | | | |
| 60291019004 其他設備 | 2,503 | | | | | | 2,203 | 300 | | | |
| 60291019300 捷運系統建設 | 55,338 | | | 6,338 | | | | | | | 49,000 |
| 60291019301 捷運系統建設 | 55,338 | | | 6,338 | | | | | | | 49,000 |

臺北市政府捷運工程局

各項費用彙計表

中華民國108年度

單位：新臺幣元

| 工作計畫名稱及編號 | 60291010101 行政管理 | 60291017901 第一預備金 | 60291019004 其他設備 | 60291019301 捷運系統建設 | 79291016001 債務付息 | 合 計 |
|---------------------|---------------------|----------------------|---------------------|-----------------------|---------------------|-------------|
| 第一、二級用途別 科目名稱及編號 | | | | | | |
| 合 計 | 252,585,000 | 1,000,000 | 2,503,000 | 55,376,000 | 52,162,000 | 363,626,000 |
| 010000人事費 | 210,302,000 | | | | | 210,302,000 |
| 010200政務人員待遇 | 1,741,620 | | | | | 1,741,620 |
| 010300法定編制人員待遇 | 116,226,660 | | | | | 116,226,660 |
| 010500技工及工友待遇 | 20,294,760 | | | | | 20,294,760 |
| 011100獎金 | 33,753,906 | | | | | 33,753,906 |
| 012100其他給與 | 5,227,640 | | | | | 5,227,640 |
| 013100加班值班費 | 7,735,517 | | | | | 7,735,517 |
| 014100退休退職給付 | 2,713,525 | | | | | 2,713,525 |
| 014200退休離職儲金 | 10,173,096 | | | | | 10,173,096 |
| 015100保險 | 12,435,276 | | | | | 12,435,276 |
| 020000業務費 | 42,283,000 | | | | | 42,283,000 |
| 020100教育訓練費 | 100,000 | | | | | 100,000 |
| 020200水電費 | 13,299,996 | | | | | 13,299,996 |
| 020300通訊費 | 2,552,000 | | | | | 2,552,000 |
| 021300資訊服務費 | 8,056,000 | | | | | 8,056,000 |
| 022100稅捐及規費 | 534,566 | | | | | 534,566 |
| 023100保險費 | 27,091 | | | | | 27,091 |
| 025000按日按件計資酬金 | 88,000 | | | | | 88,000 |
| 027100物品 | 1,619,899 | | | | | 1,619,899 |
| 027900一般事務費 | 6,374,402 | | | | | 6,374,402 |
| 028100房屋建築養護費 | 1,040,710 | | | | | 1,040,710 |
| 028200車輛及辦公器具養護費 | 374,894 | | | | | 374,894 |
| 028300設施及機械設備養護費 | 7,088,002 | | | | | 7,088,002 |
| 029100國內旅費 | 31,000 | | | | | 31,000 |
| 029300國外旅費 | 150,000 | | | | | 150,000 |
| 029500短程車資 | 2,040 | | | | | 2,040 |
| 029800特別費 | 944,400 | | | | | 944,400 |
| 030000設備及投資 | | | | 2,503,000 | 6,338,000 | 8,841,000 |
| 030300公共建設及設施費 | | | | | 6,338,000 | 6,338,000 |
| 030600資訊軟硬體設備費 | | | 2,203,000 | | | 2,203,000 |

臺北市政府捷運工程局

各項費用彙計表

中華民國108年度

單位：新臺幣元

| 工作計畫名稱及編號 | 60291010101 行政管理 | 60291017901 第一預備金 | 60291019004 其他設備 | 60291019301 捷運系統建設 | 79291016001 債務付息 | 合 計 |
|---------------------|---------------------|----------------------|---------------------|-----------------------|---------------------|------------|
| 第一、二級用途別 科目名稱及編號 | | | | | | |
| 031900雜項設備費 | | | 300,000 | | | 300,000 |
| 040000獎補助費 | | | | 49,038,000 | | 49,038,000 |
| 041000對特種基金之補助 | | | | 49,038,000 | | 49,038,000 |
| 080000債務費 | | | | | 52,162,000 | 52,162,000 |
| 080100債務利息 | | | | | 52,162,000 | 52,162,000 |
| 090000預備金 | | 1,000,000 | | | | 1,000,000 |
| 090100第一預備金 | | 1,000,000 | | | | 1,000,000 |

臺北市政府捷運工程局

人 事 費 彙 計 表

中華民國108年度

單位：新臺幣元

| 類別 | 預算員額 | 全年度人事費 | | | | | | | | | | | 備註 | |
|-------|------|--------|-----------|-------------|---------|------------|------------|-----------|-----------|-----------|------------|------------|-------------|------------------|
| | | 民意代表待遇 | 政務人員待遇 | 法定編制人員待遇 | 約聘僱人員待遇 | 技工及工友待遇 | 獎金 | 其他給與 | 加班值班費 | 退休退職給付 | 退休離職儲金 | 保險 | | 合計 |
| 合計 | 176 | | 1,741,620 | 116,226,660 | | 20,294,760 | 33,753,906 | 5,227,640 | 7,735,517 | 2,713,525 | 10,173,096 | 12,435,276 | 210,302,000 | |
| 正式員額 | 130 | | 1,741,620 | 116,226,660 | | | 28,134,806 | 2,080,000 | 4,754,176 | 2,124,617 | 9,158,124 | 9,823,872 | 174,043,875 | |
| 職員 | 130 | | 1,741,620 | 116,226,660 | | | 28,134,806 | 2,080,000 | 4,754,176 | 2,124,617 | 9,158,124 | 9,823,872 | 174,043,875 | (人員維持費) 駐衛警5人 |
| 技工 | 32 | | | | | 14,403,840 | 3,982,808 | 512,000 | 561,152 | 588,908 | 720,384 | 1,852,800 | 22,621,892 | |
| 駕駛 | 7 | | | | | 3,150,840 | 871,220 | 112,000 | 122,752 | | 157,584 | 405,300 | 4,819,696 | |
| 工友 | 7 | | | | | 2,740,080 | 765,072 | 112,000 | 109,312 | | 137,004 | 353,304 | 4,216,772 | |
| 其他人事費 | | | | | | | | 2,411,640 | 2,188,125 | | | | 4,599,765 | |

臺北市政府捷運工程局

派員出國計畫預算總表

中華民國108年度

單位：新臺幣千元

| 類別 | 本年度計畫項數 | 本年度預計人天 | 本年度預算數 | 上年度計畫項數 | 上年度核定人天 | 上年度預算數 |
|----|---------|---------|--------|---------|---------|--------|
| 考察 | 1 | 12 | 150 | | | |
| 訪問 | | | | | | |
| 開會 | | | | | | |
| 進修 | | | | | | |
| 研究 | | | | | | |
| 實習 | | | | | | |
| | | | | | | |
| | | | | | | |
| | | | | | | |
| | | | | | | |
| | | | | | | |
| | | | | | | |
| | | | | | | |
| | | | | | | |
| | | | | | | |
| | | | | | | |
| | | | | | | |
| | | | | | | |
| | | | | | | |
| | | | | | | |
| | | | | | | |
| | | | | | | |
| | | | | | | |
| | | | | | | |
| 合計 | 1 | 12 | 150 | | | |

臺北市政府捷運工程局

派員出國計畫預算類別表 - 考察、訪問

中華民國108年度

單位：新臺幣千元

| 計畫名稱 | 擬前往國家 | 擬拜會機構 | 計畫內容 | 預計前往期間 | 預計天數 | 擬派人數 | 旅費預算 | | | | 歸屬預算科目 | 前3年內有無赴同一機構拜會 | |
|----------|-------|-------|-----------|-----------------|------|------|------|-----|-----|-----|-----------|---------------|----------|
| | | | | | | | 交通費 | 生活費 | 辦公費 | 合計 | | 有/無 | 如有,說明其內容 |
| 一、考察 | | | | | | | | | | | | | |
| 國外市政建設考察 | 依實際需要 | 依實際需要 | 國外市政建設考察。 | 1080101-1081231 | 6 | 2 | 73 | 66 | 11 | 150 | 一般行政-行政管理 | 無 | |

臺北市政府捷運工程局

公務車輛明細表

中華民國108年度

單位：新臺幣元

| 業務計畫 及工作計畫 名稱 | 車輛 數 | 車輛 種類 | 乘客 人數 (不含 司機) | 購置 年月 | 汽缸總 排氣量 (立方 公分) | 牌照稅 (全年) | 燃料使 用費 (全年) | 油料費(全年) | | | 養 護 費 | 車輛 保險 費 | 車輛 檢驗 費 | 備註 |
|---------------------|---------|------------|------------------------|-----------|--------------------------|-------------|-------------------|------------|-----------|---------|-------------|---------------|---------------|------------------------|
| | | | | | | | | 數量 (公升) | 單價 (元) | 金額 | | | | |
| 一般行政 行政管理 | | 現有車輛 | | | | 101,070 | 56,970 | | | 228,899 | 337,694 | 27,091 | 4,500 | |
| | 1 | 小客車 | 4 | 09306 | 1801-2400 | 5,615 | 3,090 | 290 | 27.5 | 7,975 | 20,417 | 1,035 | 450 | |
| | | | | | | | | 105 | 17.7 | 1,859 | | | | 車號:5B-8089(108 年報廢) |
| | 1 | 小客車 | 4 | 09306 | 1801-2400 | 5,615 | 3,090 | 290 | 27.5 | 7,975 | 20,417 | 1,035 | 450 | |
| | | | | | | | | 105 | 17.7 | 1,859 | | | | 車號:5B-8678(108 年報廢) |
| | 1 | 小客車 | 4 | 09910 | 1801-2400 | 11,230 | 6,180 | 696 | 27.5 | 19,140 | 49,000 | 2,483 | 900 | |
| | | | | | | | | 504 | 17.7 | 8,921 | | | | 車號:0299-UX |
| | 1 | 重型公務機 車 | 1 | 08801 | 51-125 | | 450 | 96 | 27.5 | 2,640 | 1,620 | 711 | | 車號:AZU-969 |
| | 1 | 重型公務機 車 | 1 | 08801 | 51-125 | | 450 | 96 | 27.5 | 2,640 | 1,620 | 711 | | 車號:AZU-973 |
| | 1 | 重型公務機 車 | 1 | 08801 | 51-125 | | 450 | 96 | 27.5 | 2,640 | 1,620 | 711 | | 車號:AZU-979 |
| | 1 | 客貨兩用車 | 7 | 10204 | 1801-2400 | 11,230 | 6,180 | 900 | 27.5 | 24,750 | 45,000 | 2,915 | 450 | 車號:AAK-8183 |
| | 1 | 客貨兩用車 | 7 | 10302 | 1801-2400 | 11,230 | 6,180 | 900 | 27.5 | 24,750 | 33,000 | 2,915 | 450 | 車號:AGE-9853 |
| | 1 | 客貨兩用車 | 7 | 10302 | 1801-2400 | 11,230 | 6,180 | 900 | 27.5 | 24,750 | 33,000 | 2,915 | 450 | 車號:AGE-9861 |
| | 1 | 客貨兩用車 | 7 | 10302 | 1801-2400 | 11,230 | 6,180 | 900 | 27.5 | 24,750 | 33,000 | 2,915 | 450 | 車號:AGE-9870 |
| | 1 | 客貨兩用車 | 7 | 10302 | 1801-2400 | 11,230 | 6,180 | 900 | 27.5 | 24,750 | 33,000 | 2,915 | 450 | 車號:AGE-9871 |
| 1 | 客貨兩用車 | 7 | 10302 | 1801-2400 | 11,230 | 6,180 | 900 | 27.5 | 24,750 | 33,000 | 2,915 | 450 | 車號:AGE-9872 | |
| 1 | 客貨兩用車 | 7 | 10401 | 1801-2400 | 11,230 | 6,180 | 900 | 27.5 | 24,750 | 33,000 | 2,915 | | 車號:AKL-1702 | |

臺北市政府捷運工程局

公務車輛明細表

中華民國108年度

單位：新臺幣元

| 業務計畫 及工作計 畫名稱 | 車輛 數 | 車輛 種類 | 乘客 人數 (不含 司機) | 購置 年月 | 汽缸總 排氣量 (立方 公分) | 牌照稅 (全年) | 燃料使 用費 (全年) | 油料費(全年) | | | 養 護 費 | 車輛 保 險 費 | 車輛 檢 驗 費 | 備註 |
|---------------------|---------|----------|------------------------|----------|--------------------------|-------------|-------------------|------------|-----------|---------|-------------|-------------------|-------------------|----|
| | | | | | | | | 數量 (公升) | 單價 (元) | 金額 | | | | |
| | | 合計 | | | | 101,070 | 56,970 | | | 228,899 | 337,694 | 27,091 | 4,500 | |

臺北市政府捷運工程局

繼續性計畫分年資金需求表

中華民國108年度

單位：新臺幣元

| 計畫項目 | 全程計畫 總金額 | 分年資金需求 | | | | | | | 備註 |
|----------------------|-------------|-------------|-----------|-----------|-------|-------|-------|---------|---|
| | | 以前年度 預算數 | 108年度 | 109年度 | 110年度 | 111年度 | 112年度 | 113年度以後 | |
| 總計 | 31,917,000 | 24,884,040 | 4,538,000 | 2,494,960 | - | - | - | - | |
| 捷運系統建設 | 31,917,000 | 24,884,040 | 4,538,000 | 2,494,960 | - | - | - | - | |
| 捷運系統建設 | 31,917,000 | 24,884,040 | 4,538,000 | 2,494,960 | - | - | - | - | |
| 捷運系統建設 | 31,917,000 | 24,884,040 | 4,538,000 | 2,494,960 | - | - | - | - | |
| 民生汐止線第2、3期路線環境影響評估作業 | 8,567,000 | 3,784,040 | 2,288,000 | 2,494,960 | - | - | - | - | 本案係106年-109年度連續性計畫，原核定總經費11,200,000元，本府分攤7,930,000元，新北市政府分攤3,270,000元(106年度637,000元、107年度659,000元、108年度1,080,200元、109年度893,800元)，自107年度起新北市政府配合款部分改由代收代付方式辦理，減列2,633,000元不再編列，修正總經費為8,567,000元。 |
| 臺北市東側南北向軌道運輸系統可行性研究 | 23,350,000 | 21,100,000 | 2,250,000 | - | - | - | - | - | 議會原審定總經費24,800,000元，截至本年度累計編列23,350,000元，餘1,450,000元不再編列。 |

臺北市政府捷運工程局

新興計畫分年資金需求表

中華民國108年度

單位：新臺幣元

| 計畫項目 | 全程計畫 總金額 | 分年資金需求 | | | | | | | 備註 |
|--|-------------|-------------|-----------|-----------|------------|------------|-------|---------|----|
| | | 以前年度 預算數 | 108年度 | 109年度 | 110年度 | 111年度 | 112年度 | 113年度以後 | |
| 總計 | 35,000,000 | - | 1,800,000 | 9,240,000 | 11,840,000 | 12,120,000 | - | - | |
| 捷運系統建設 | 35,000,000 | - | 1,800,000 | 9,240,000 | 11,840,000 | 12,120,000 | - | - | |
| 捷運系統建設 | 35,000,000 | - | 1,800,000 | 9,240,000 | 11,840,000 | 12,120,000 | - | - | |
| 捷運系統建設 | 35,000,000 | - | 1,800,000 | 9,240,000 | 11,840,000 | 12,120,000 | - | - | |
| 臺北市東側南 北向捷運系統 (東環段)綜 合規劃與周邊 土地開發評估 作業 | 35,000,000 | - | 1,800,000 | 9,240,000 | 11,840,000 | 12,120,000 | - | - | |

歲出按職能及經

中華民國108

| 職能別分類 | 經濟性分類 | 經常支出 | | | | | | | 資本支出 | | | |
|---------------|-------|---------|---------------|--------|--------|------|---------------|-----|---------|--------|-------|--------------|
| | | 受僱人員報酬 | 購買支出 商品及勞務 | 債務利息 | 土地租金支出 | 經常移轉 | | | | 投資及增資 | | |
| | | | | | | 對企業 | 對非營利 機構及民間 | 對政府 | 對國外 | 經常支出合計 | 對營業基金 | 對非營業 基金特種 |
| 總計 | | 210,390 | 43,195 | 52,162 | | | 38 | | 305,785 | | | |
| 01 一般公共事務 | | | | | | | | | | | | |
| 02 防衛 | | | | | | | | | | | | |
| 03 公共秩序與安全 | | | | | | | | | | | | |
| 04 教育 | | | | | | | | | | | | |
| 05 保健 | | | | | | | | | | | | |
| 06 社會安全與福利 | | | | | | | | | | | | |
| 07 住宅及社區服務 | | | | | | | | | | | | |
| 08 娛樂、文化與宗教 | | | | | | | | | | | | |
| 09 燃料與能源 | | | | | | | | | | | | |
| 10 農、林、漁、牧業 | | | | | | | | | | | | |
| 11 礦業、製造業及營造業 | | | | | | | | | | | | |
| 12 運輸及通信 | | 210,390 | 43,195 | | | | 38 | | 253,623 | | | |
| 13 其他經濟服務 | | | | | | | | | | | | |
| 14 環境保護 | | | | | | | | | | | | |
| 15 其他支出 | | | | 52,162 | | | | | 52,162 | | | |

捷運工程局

濟性綜合分類表

年度

單位：新臺幣千元

| 資本支出 | | | | | | | | | | | | | |
|------|---------------------|--------|-----|------|--------|--------|-------|------|------|-------|-------------|--------|---------|
| 資本移轉 | | | | 土地購入 | 無形資產購入 | 固定資本形成 | | | | | | 資本支出合計 | 總計 |
| 對企業 | 對非營利 家庭及民間 機構 | 對政府 | 對國外 | | | 住宅 | 非住宅房屋 | 營建工程 | 運輸工具 | 資訊軟體 | 其他設備 及機器 | | |
| | | 49,000 | | | | | 6,338 | | 414 | 2,089 | | 57,841 | 363,626 |
| | | 49,000 | | | | | 6,338 | | 414 | 2,089 | | 57,841 | 311,464 |
| | | | | | | | | | | | | | 52,162 |