

年度-法定預算

機關編號

29-107

中華民國 110 年度

## 臺北市總預算

臺北市政府捷運工程局第一區工程處單位預算

臺北市政府捷運工程局第一區工程處 編



# 臺北市政府捷運工程局第一區工程處

## 目次

中華民國 110 年度

一、預算總說明	第	1 頁
二、主要表		
(一)歲入預算表	第	5 頁
(二)歲出預算表	第	6 頁
三、附屬表		
(一)歲入項目說明提要與預算明細表	第	7 頁
(二)歲出計畫說明提要與各項費用明細表	第	11 頁
1. 一般行政		
行政管理	第	11 頁
(三)人事費分析表	第	17 頁
四、參考表		
(一)歲出一級用途別科目分析表	第	19 頁
(二)資本支出分析表	第	20 頁
(三)各項費用彙計表	第	21 頁
(四)人事費彙計表	第	22 頁
(五)公務車輛明細表	第	23 頁
(六)歲出按職能及經濟性綜合分類表	第	24 頁



# 一、預算總說明



# 臺北市政府捷運工程局第一區工程處

## 預算總說明

中華民國 110 年度

### 一、現行法定職掌及組織系統圖：

(一) 機關主要職掌：本處係負責南港線及東延段、文湖線、萬大線第一期、新莊線（新北市段）、桃園機場線（三重至臺北段）、土城線（延伸頂埔段）、淡水線（新增工程）、環狀線第一階段及環狀線北環段等工程。

(二) 內部分層業務：本處置處長、副處長 2 人、總工程司、主任秘書及副總工程司 2 人，下設 3 科 4 室 12 所。110 年度單位預算員額 66 人，包括職員 37 人、技工 25 人、工友 1 人、駕駛 3 人，其餘員額 225 人編列於特別預算、附屬單位預算及代辦工程。各科室(所)職掌如下：

土木科：掌理土木、建築工程施工之現場監督、工事協調、工作進度管制、材料品管及工程工程品管取樣，以及工地安全衛生督核、變更設計處理等事項。

水電環控科：掌理機電系統之水電及環境控制工程施工、安裝之現場監督、工事協調、工作進度管制、材料品管及工程品管取樣，以及工地安全衛生督核、變更設計處理等事項。

工事科：掌理土木、建築、水電及環境控制等工程之發包訂約、廠商考核與管理及一般工事管理事項。

秘書室：掌理公共關係、文書、研考、事務、出納、印信典守，以及不屬其他各科之事項。

會計室：辦理歲計、會計，並兼辦統計事項。

人事室：辦理人事管理業務。

政風室：辦理政風業務。

土木第一工務所：負責捷運環狀線 CF640 區段標(CF642、CF643B、CF643A 子施工標結算驗收、IFUX07 新增工程標召標及監造作業)、捷運環狀線 CF641 標保固、IFUA04 標人行道更新改善工程、南港機廠聯開分構區管理維護等相關事項、南港線建物巡查。

土木第二工務所：負責捷運環狀線 CF650 區段標、CF651B 土建工程監造作業。

土木第三工務所：負責 CZ207 標臺北藝術中心興建工程保全業務、CZ207H 標臺北藝術中心接續工程(第一標)業務、捷運萬大線 CQ870 區段標工程業務、內湖線及南港線建物詢查及人陳案相關業務、CB425C 標南湖大橋旁文湖線高架橋增設隔音牆工程保固等事項。

土木第四工務所：負責捷運環狀線 CF650 區段標、CF651A 子施工標施工作業、CF640A 公共藝術案、IFUX04 標及 IFUX05 標人行道復舊、IFUX08 標隔音牆案及捷運文湖線等相關業務。

土木第五工務所：負責捷運萬大線 CQ861 標及 CQ860 區段標(CQ861A、CQ862、CQ863、

# 臺北市政府捷運工程局第一區工程處

## 預算總說明

中華民國 110 年度

CQ863A、CQ872 土建子施工標)、環境監測 IQZXU1 標等相關業務。  
土木第六工務所：代辦新北市捷運環狀線 CF660A 區段標工程監造、契約執行等相關事項、辦理淡水線雙連站(不含)以北至淡水站及土城線亞東醫院站(不含)至頂埔段間維管業務、天文館更新工程、北投增設出入口及忠孝新生站增設電梯工程、淡水信義線明德站新增出入口工程。代辦 ITTX65 施工標 - 北投奇岩長青樂活大樓新建工程、CKTX01CRVX01CGXX01CDTX01 標-捷運新莊線新北市段/信義線/松山線/土城線延伸頂埔段永久鎖心及萬能鑰匙系統工程、世大運動會網球中心工程及賽後「主球場通風改善工程」及捷運淡水線施工標民權西路站滲水灌漿工程。

土木第七工務所：負責 106W01 標 C1/D1 土地開發委託專業服務顧問案/IATX11 標改善工程/IATX10 標(工地維護管理標)契約執行及界面協調業務，桃園國際機場線 CA441F 標 A1 車站土木/CA441H 標建築裝修/CA450A 標 A1 至 A2 路線段(潛盾隧道、高架、出土段、明挖覆蓋路線段工程)/IATX05/06/09 標保固及界面協調業務。

土木第八工務所：環狀線 CF660B 區段標工務管理業務及及新莊線 CK570D/E 標有關業務。

土木第九工務所：捷運新莊線 CK570J 區段標新莊機廠工程相關業務。

材料試驗工務所：負責土建材試查證及委外試驗、品質管理系統維護及品保驗證等品質管理相關作業核定事項，捷運工程各施工標控制點及結構物檢測等相關事項。

水環第一工務所：負責代辦捷運環狀線 CF640 區段標 CF614A 標水環工程業務、CF650 區段標 CF614B 標水環工程業務、捷運萬大線 CQ860 區段標 CQ814C/F 標水環工程業務及 CZ207C 標臺北藝術中心興建工程劇場專業設備工程施工管理、代辦捷運環狀線 DF111/DF112 及萬大線 DQ123 細設標 DDC 施工中服務業務等相關業務。

水環第二工務所：負責桃園機場線 CA384 標、土城線延伸頂埔段 CD300F 標、桃園機場捷運線 CA384 標「鄭州路地下街連通道」及臺鐵連通案之水電、環控工程保固業務、臺北世界大學運動會之臺北市網球中心水電、環控工程保固業務、代辦環狀線 CF614C 標及 CF614D 標工程、新莊線 CK374A 標工程、DK197 DDC 水電環控施工中服務業務、DF113DDC 水電環控施工中服務業務、捷運淡水線北投站增設出入口及忠孝新生站增設電梯改善工程水環工程保固業務、代辦 CZ208



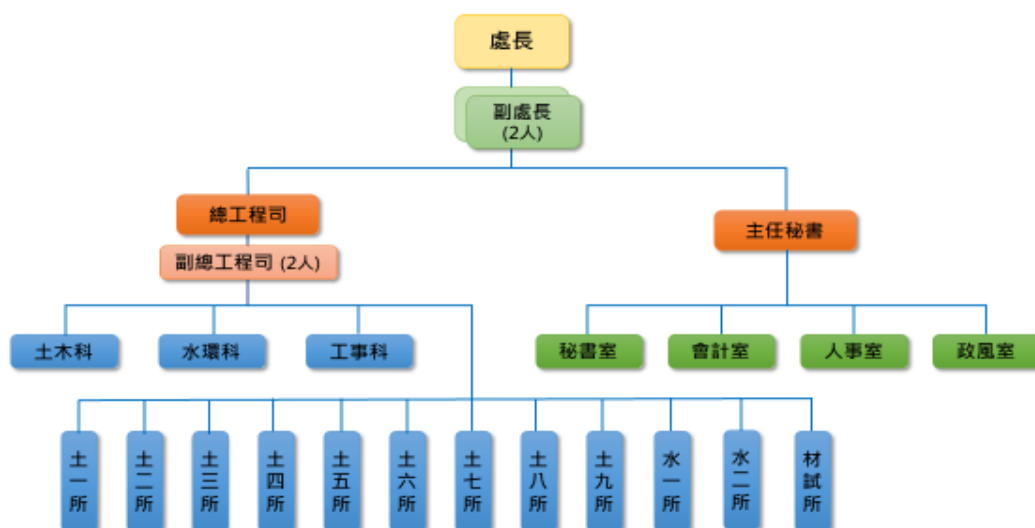
# 臺北市政府捷運工程局第一區工程處

## 預算總說明

中華民國 110 年度

標天文科學教育館展示場改裝暨擴大特展區工程水環工程保固業務及新莊線 CK374 標解約後業務、萬大線 CQ814D 標工程水環工程業務、代辦 ITTX65 標「北投奇岩長青樂活大樓新建工程」水環工程業務。臺北捷運系統初期路網車站出入口電梯\電扶梯中期改善 DXI06 標(IYZX01 標\ IYZX02 標)改善工程。

### (三) 組織系統圖：



### 二、前年度及上年度已過期間計畫實施及預算執行情形：

#### (一) 前年度計畫實施成果及決算辦理概況：

- 1.計畫實施：前年度辦理歲入歲出各項業務，均能按預定業務計畫如期實施，順利完成。
- 2.決算辦理概況：前年度歲入預算數 78,000 元，決算數 78,822 元，決算數約占預算數之 101.05%，超收數 822 元。歲出預算數 83,488,000 元，決算數 62,665,214 元，決算數約占預算數之 75.06%，賸餘數 20,822,786 元。

#### (二) 上年度已過期間（109 年 1 月至 109 年 5 月）計畫實施及預算執行情形：

- 1.計畫實施：截至 109 年 5 月底辦理歲入歲出各項業務，均照各項計畫內容辦理。
- 2.預算執行情形：

歲入部分：

- (1) 使用規費收入：上年度預算數 97,000 元，實際執行數 48,279 元，占預算分配數 48,000 元之 100.58%。

# 臺北市政府捷運工程局第一區工程處

## 預算總說明

中華民國 110 年度

(2) 財產孳息：上年度預算數 29,000 元，實際執行數 0 元，占預算分配數 29,000 元之 0%。

歲出部分：

(1) 一般行政：上年度預算數 77,080,000 元，實際執行數 33,313,900 元，占預算分配數 42,390,000 元之 78.59%。

(2) 一般建築及設備：上年度預算數 214,000 元，實際執行數 0 元，預算分配數 0 元。

三、本年度施政（業務及工作）計畫重點及預算提要：

(一) 施政計畫重點：配合業務需要，辦理一般庶務、會計、人事、政風與資訊管理等行政作業。

(二) 預算提要：

1. 歲入部分共編列 127,000 元，包括使用規費收入 97,000 元、財產孳息 30,000 元。

2. 歲出部分共編列 69,883,000 元，係經常支出 69,577,000 元及資本支出 306,000 元，茲按業務計畫分列如下：

「一般行政」預算共列 69,883,000 元。

## 二、主要表



臺北市政府捷運工程局第一區工程處

歲入預算表

中華民國110年度

單位：新臺幣千元

款	項	目	節	名稱及編號	本年度預算數			上年度 預算數	前年度 決算數	本年度與 上年度比較	說 明
					合計	經常門	資本門				
				合 計	127	127	-	126	78	1	
03				0500000000 規費收入	97	97	-	97	48	-	
	102			0529107000 臺北市政府捷運工程 局第一區工程處	97	97	-	97	48	-	
		01		0529107030 使用規費收入	97	97	-	97	48	-	
			01	05291070306 場地設施使用費	97	97	-	97	48	-	本年度預算數係西湖綜合大樓 地下汽車停車場使用費收入。
04				0700000000 財產收入	30	30	-	29	30	1	
	115			0729107000 臺北市政府捷運工程 局第一區工程處	30	30	-	29	30	1	
		01		0729107010 財產孳息	30	30	-	29	30	1	
			01	07291070103 租金收入	30	30	-	29	30	1	本年度預算數係西湖綜合大樓 設置行動電話基地臺使用費收 入。

臺北市政府捷運工程局第一區工程處

歲出預算表

中華民國110年度

單位：新臺幣千元

科 目				本年度預算數			上年度 預算數	前年度 決算數	本年度與 上年度比較	說 明	
款	項	目	節	名稱及編號	合計	經常門					資本門
25				00290000000 臺北市政府捷運工程局主管	69,883	69,577	306	77,294	62,665	-7,411	
	003			00291070000 臺北市政府捷運工程局第一區工程處	69,883	69,577	306	77,294	62,665	-7,411	
		01		58291070100 一般行政	69,883	69,577	306	77,080	62,383	-7,197	
			01	58291070101 行政管理	69,883	69,577	306	77,080	62,383	-7,197	本年度預算數內容與上年度之比較如下： 1.人事費63,263,000元，較上年度減列7,271,000元，依實際需要核實編列。 2.個人電腦租賃費等計306,000元，係由「其他設備」工作計畫移列本工作計畫核實編列。 3.新增職工健康檢查費(2年1次)28,000元。 4.資訊用品及零組件60,000元，較上年度增列30,000元。 5.資訊通訊費1,671,900元，較上年度減列179,700元。 6.北投機廠影印機使用費400,680元，較上年度減列106,380元。 7.公務車輛油料費227,052元，較上年度減列43,813元。 8.其他合共3,926,368元，較上年度增列39,893元。
		02		58291079000 一般建築及設備	-	-	-	214	282	-214	
			01	58291079004 其他設備	-	-	-	214	282	-214	本工作計畫整併至「行政管理」工作計畫項下。

# 三、附 屬 表





# 臺北市政府捷運工程局第一區工程處

## 歲入項目說明提要與預算明細表

經常門

中華民國110年度

單位：新臺幣元

	來源別子目及 細目與編號	05291070306 使用規費收入-場地設施使用費	承辦單位	材料試驗工務所	預算金額	97,000元	
使用規費收入—場地設施使用費	<p>一、項目內容： 西湖綜合大樓地下汽車停車場使用費收入。</p> <p>二、法令依據： 依據臺北市西湖綜合大樓地下停車場使用行政契約書及98年12月24日「西湖綜合大樓第8次區分所有權人會議」結論辦理。</p> <p>三、計算方法： 由臺北市市場處統籌辦理，本處依車位數量比例分配2個汽車位，停車場使用費收入為48,500元*2期=97,000元。</p> <p>四、實施進度： 自民國110年1月1日起至110年12月31日止。</p> <p>五、完成方法： 依實際收入數解繳市庫。</p> <p>六、預期成果： 挹注市庫收入，俾利市政建設之推動。</p>						使用規費收入—場地設施使用費
歲入項目說明							

# 臺北市政府捷運工程局第一區工程處

## 歲入項目說明提要與預算明細表

經常門

中華民國110年度

單位：新臺幣元

	科目名稱及編號	單位	數量	單價	預算數	說明及收入依據
使用規費收入—場地設施使用費	合計				97,000	
	05291070306 場地設施使用費	期	2	48,500	97,000	西湖綜合大樓地下汽車停車場使用費收入。 收入依據：依據臺北市西湖綜合大樓地下停車場使用行政契約書及98年12月24日「西湖綜合大樓第8次區分所有權人會議」結論辦理。

使用規費收入—場地設施使用費

# 臺北市政府捷運工程局第一區工程處

## 歲入項目說明提要與預算明細表

經常門

中華民國110年度

單位：新臺幣元

	來源別子目及 細目與編號	承辦單位	材料試驗工務所	預算金額	30,000元
財產孳息—租金收入	07291070103 財產孳息-租金收入				
歲入項目說明	<p>一、項目內容： 西湖綜合大樓設置行動電話基地臺使用費收入。</p> <p>二、法令依據： 依據「臺北市市有公用房地使用費收費基準表」及西湖綜合大樓管理委員會99年4月23日「西湖綜合大樓99年度第2次區分所有權人會議」結論辦理。</p> <p>三、計算方法： 由臺北市市場處統籌辦理，本處依樓地板使用比例分配，基地臺使用費收入為30,000元*1年=30,000元。</p> <p>四、實施進度： 自民國110年1月1日起至110年12月31日止。</p> <p>五、完成方法： 依實際收入數解繳市庫。</p> <p>六、預期成果： 挹注市庫收入，俾利市政建設之推動。</p>				

財產孳息—租金收入

# 臺北市政府捷運工程局第一區工程處

## 歲入項目說明提要與預算明細表

經常門

中華民國110年度

單位：新臺幣元

	科目名稱及編號	單位	數量	單價	預算數	說明及收入依據
財產孳息—租金收入	合計				30,000	
	07291070103 租金收入	年	1	30,000	30,000	西湖綜合大樓設置行動電話基地臺使用費收入。 收入依據：依據「臺北市市有公用房地使用費收費基準表」及西湖綜合大樓管理委員會99年4月23日「西湖綜合大樓99年度第2次區分所有權人會議」結論辦理。

財產孳息—租金收入

# 臺北市政府捷運工程局第一區工程處

## 歲出計畫說明提要與各項費用明細表

中華民國110年度

單位：新臺幣元

一般行政—行政管理	業務計畫及工作計畫名稱與編號	58291070101 一般行政-行政管理	承辦單位	秘書室、會計室、人事室、政風室及資訊小組	預算金額	69,883,000元
歲出計畫說明	<p>一、計畫內容：</p> <ol style="list-style-type: none"> <li>1.依據事務管理彙編、研考等規定辦理行政事務管理、財產管理、出納及研究考核等工作。</li> <li>2.依據主計相關法令規定，配合各科室業務推展辦理歲計、會計及統計工作。</li> <li>3.依據人事業務相關法令規定辦理組織編制、分層負責、任免遷調、升遷考核、考績獎懲、勤惰管理、各項福利措施、人事資料資訊化管理及工職人事管理等事項。</li> <li>4.辦理端正政風、公務機密維護及機關設施維護等工作。</li> <li>5.依本府資訊相關法令規定，辦理電腦設備管理、採購及維護等工作。</li> </ol> <p>二、預期成果：</p> <ol style="list-style-type: none"> <li>1.有效利用本府資源提高行政作業效率，並順利完成文書等行政業務。</li> <li>2.貫徹計畫預算之實施並達成各類支出覈實有效之要求。</li> <li>3.提高人事服務品質、維護同仁權益、增加人事行政工作效率。</li> <li>4.提高員工防護警覺、端正政風、維護政府形象、爭取民眾對政府之向心力與支持。</li> <li>5.節省人力、提高工作績效，適時提供各階人員與主管決策參考。</li> <li>6.有效管制捷運工程各項作業電腦化，提高作業品質，完成工程管理目標。</li> </ol>					
	分支計畫及用途別科目	單位	數量	單價	預算數	說 明
	合計				69,883,000	較上年度預算數77,080,000元，減少7,197,000元。
	01人員維持費				63,263,000	較上年度預算數70,534,000元，減少7,271,000元。
	1000 人事費				63,263,000	
	1015 法定編制人員待遇				28,510,920	
		年	1	28,510,920	28,510,920	職員37人薪津(詳人事分析表)。
	1025 技工及工友待遇				10,446,240	
		年	1	10,446,240	10,446,240	職工29人工資(詳人事費分析表)。
	1030 獎金				9,895,551	
		年	1	5,283,879	5,283,879	依考績法規定核發之獎金。
		年	1	4,611,672	4,611,672	依規定核發之年終工作獎金。
	1035 其他給與				1,913,440	
		年	1	976,000	976,000	休假補助費。
		人、月、段	6x12x1	630	45,360	員工上下班交通費。

臺北市政府捷運工程局第一區工程處

歲出計畫說明提要與各項費用明細表

中華民國110年度

單位：新臺幣元

分支計畫及用途別科目	單位	數量	單價	預算數	說明
1040 加班值班費	人、月、段	59x12x2	630	892,080	員工上下班交通費。
	年	1	312,027	2,360,187	本處員工辦理各項業務超時加班費。(府會聯絡員179,937元、人事室56,980元、會計室65,860元、政風室9,250元)
1045 退休退職給付	年	1	2,048,160	2,048,160	不休假出勤加班費。
	年	1	2,754,160	2,882,170	駐衛警及職工共2人退休退職給付。
1050 退休離職儲金	年	1	128,010	128,010	駐衛警及職工共2人退職補償金。
	年	1	2,401,260	3,446,028	提撥退撫基金。
1055 保險	年	1	1,044,768	1,044,768	提撥勞工退休準備金。
	年	1	1,991,376	3,808,464	職員及職工健保費。
02一般業務	年	1	890,880	890,880	職員公保費。
	年	1	926,208	926,208	職工勞保費。
				3,322,000	較上年度預算數3,432,000元，減少110,000元。
2000 業務費				3,322,000	
2006 水電費	月	12	5,150	581,400	北投機廠辦公廳舍水費。
	月	12	43,300	519,600	北投機廠辦公廳舍電費。
2009 通訊費	年	1	80,900	392,480	公務用郵資。
	月	12	25,965	311,580	公務用電話費。
2021 其他業務租金	月	12	2,880	34,560	西湖綜合大樓公務用地下停車場停車位租金。

臺北市政府捷運工程局第一區工程處

歲出計畫說明提要與各項費用明細表

中華民國110年度

單位：新臺幣元

分支計畫及用途別科目	單位	數量	單價	預算數	說明
2024 稅捐及規費	年	1	67,380	67,380	公務車輛使用牌照稅(詳車輛明細表)。
	年	1	37,530	37,530	公務車輛燃料使用費(詳車輛明細表)。
	年	1	3,300	3,300	公務車輛檢驗執照費(詳車輛明細表)。
	年	1	17,769	17,769	公務車輛保險費(詳車輛明細表)。
	年	1	4,847	4,847	辦公用文具紙張。
	年	1	227,052	227,052	公務車輛油料費(詳車輛明細表)。
	人、月	31×12	360	133,920	統籌業務費，按職員每人每月360元編列。
	人、月	6×12	120	8,640	統籌業務費，按駐衛警每人每月120元編列。
	人、月	29×12	50	17,400	統籌業務費，按駕駛、技工、工友員額每人每月50元編列。
	套	6	1,500	9,000	駐衛警夏服。
套	6	2,200	13,200	駐衛警冬服(2年1編)。	
雙	6	1,100	6,600	駐衛警皮鞋。	
雙	12	100	1,200	駐衛警襪子(1年2雙)。	
人	6	400	2,400	駐衛警服裝配備。	
坪、月	1203×12	33	476,388	北投機廠辦公廳舍清潔維持費。	
年	1	22,800	22,800	北投機廠消防安全檢測費。	
年	1	28,000	28,000	北投機廠建築物公共安全檢查及申報費(2年1編)。	
年	1	43,912	43,912	各類公文用紙等印刷費。	

一般行政—行政管理

一般行政—行政管理

臺北市政府捷運工程局第一區工程處

歲出計畫說明提要與各項費用明細表

中華民國110年度

單位：新臺幣元

分支計畫及用途別科目	單位	數量	單價	預算數	說明
一般行政—行政管理	臺、月、張	7×12×7950	0.6	400,680	北投機廠影印機使用費。
	2063 房屋建築養護費			133,540	
	棟	1	4,510	4,510	北投機廠辦公廳舍修繕費30坪內。
	坪、年	1173×1	110	129,030	北投機廠辦公廳舍修繕費30坪以上。
	2066 車輛及辦公器具養護費			279,620	
	年	1	279,620	279,620	公務車輛養護費(詳車輛明細表)。
	2069 設施及機械設備養護費			189,082	
	年	1	59,082	59,082	北投機廠辦公廳舍電信設備系統養護費。
	年	1	30,000	30,000	北投機廠辦公廳舍電梯維護費。
	年	1	100,000	100,000	北投機廠中央空調養護費。
2072 國內旅費			9,300		
人、天	1×6	1,550	9,300	市外出差旅費。	
2093 特別費			180,000		
人、月	1×12	15,000	180,000	處長特別費。	
05會計業務			24,000	較上年度預算數24,000元，無增減。	
2000 業務費			24,000		
2054 一般事務費			22,560		
人次	57	100	5,700	員工洽辦公務逾時誤餐餐盒費用。	
年	1	16,860	16,860	會計帳簿及報表等印製費。	
2084 短程車資			1,440		
年	1	1,440	1,440	員工洽辦公務交通費。	
06人事業務			224,000	較上年度預算數210,000元，增加14,000元。	
2000 業務費			224,000		
2051 物品			4,800		



臺北市政府捷運工程局第一區工程處

歲出計畫說明提要與各項費用明細表

中華民國110年度

單位：新臺幣元

分支計畫及用途別科目	單位	數量	單價	預算數	說明
2054 一般事務費	年	1	4,800	4,800	辦公用文具紙張。
				218,300	
	人、年	66x1	2,000	132,000	文康活動費。
	年	1	11,400	11,400	表冊印製費。
	人次	29	100	2,900	員工洽辦公務逾時誤餐餐盒費用。
	年	1	44,000	44,000	職工健康檢查費。
	年	1	28,000	28,000	職工健康檢查費(2年1次)(新增)。
2084 短程車資				900	
	年	1	900	900	員工洽辦公務交通費。
07政風業務				8,000	較上年度預算數8,000元，無增減。
2000 業務費				8,000	
2054 一般事務費				6,240	
	人次	22	100	2,200	員工洽辦公務逾時誤餐餐盒費用。
	年	1	4,040	4,040	辦理法令教育宣導。
2084 短程車資				1,760	
	年	1	1,760	1,760	員工洽辦公務交通費。
08資訊業務				3,042,000	較上年度預算數2,872,000元，增加170,000元。
2000 業務費				2,736,000	
2003 教育訓練費				12,000	
	年	1	12,000	12,000	電腦訓練費。
2009 通訊費				1,671,900	
	年	1	1,671,900	1,671,900	資訊通訊費。
2018 資訊服務費				890,000	
	年	1	600,000	600,000	電腦設備硬體維護服務費。
	年	1	210,000	210,000	電腦設備軟體維護服務費。

臺北市政府捷運工程局第一區工程處

歲出計畫說明提要與各項費用明細表

中華民國110年度

單位：新臺幣元

分支計畫及用途別科目	單位	數量	單價	預算數	說明
2051 物品	年	1	80,000	80,000	小額軟體。
				162,100	
	年	1	98,100	98,100	電腦耗材。
	年	1	4,000	4,000	電腦圖書費。
	組	1	60,000	60,000	資訊用品及零組件。
				306,000	
				306,000	
3000 設備及投資					
3030 資訊軟硬體設備費					
	臺月	72	450	32,400	109年個人電腦租賃費(分年編列)。
	臺年	13	7,680	99,840	110年個人電腦租賃費(分年編列)。
	組	1	74,000	74,000	網路及資訊周邊設備。
	年	1	99,760	99,760	套裝軟體。

一般行政—行政管理

一般行政—行政管理

臺北市政府捷運工程局第一區工程處

人事費分析表

中華民國110年度

0358010100-交通支出-一般行政-行政管理

單位：新臺幣元

類別	預算員額	全年度人事費											備註	
		民意代表待遇	政務人員待遇	法定編制人員待遇	約聘僱人員待遇	技工及工友待遇	獎金	其他給與	加班值班費	退休退職給付	退休離職儲金	保險		合計
合計	66			28,510,920		10,446,240	9,895,551	1,913,440	2,360,187	2,882,170	3,446,028	3,808,464	63,263,000	
正式員額	37			28,510,920			6,920,719	592,000	1,500,640	1,854,357	2,401,260	2,395,044	44,174,940	
職員	37			28,510,920			6,920,719	592,000	1,500,640	1,854,357	2,401,260	2,395,044	44,174,940	駐衛警 6人
技工	25					8,730,000	2,486,260	320,000	457,600		873,120	1,182,240	14,049,220	
駕駛	3					1,309,500	372,939	48,000	68,640	1,027,813	130,968	177,336	3,135,196	
工友	1					406,740	115,633	16,000	21,280		40,680	53,844	654,177	
其他人事費								937,440	312,027				1,249,467	

本 頁 空 白

## 四、參 考 表



臺北市政府捷運工程局第一區工程處

歲出一級用途別科目分析表

中華民國110年度

單位：新臺幣千元

名稱及編號	合計	經常支出						資本支出					
		人事費	業務費	獎補助費	債務費	預備金	小計	人事費	業務費	設備及投資	獎補助費	預備金	小計
合計	69,883	63,263	6,314				69,577			306			306
58291070000 交通支出	69,883	63,263	6,314				69,577			306			306
58291070100 一般行政	69,883	63,263	6,314				69,577			306			306
58291070101 行政管理	69,883	63,263	6,314				69,577			306			306

臺北市政府捷運工程局第一區工程處

資本支出分析表

中華民國110年度

單位：新臺幣千元

名稱及編號	合計	設備及投資								其他資本支出	
		土地	房屋建築及設備	公共建設及設施	機械設備	運輸設備	資訊軟體設備	雜項設備	權利		投資
合計	306						306				
58291070100 一般行政	306						306				
58291070101 行政管理	306						306				



臺北市政府捷運工程局第一區工程處

各項費用彙計表

中華民國110年度

單位：新臺幣元

工作計畫名稱及編號	58291070101 行政管理	合 計			
第一、二級用途別 科目名稱及編號					
合 計	69,883,000	69,883,000			
100000人事費	63,263,000	63,263,000			
101500法定編制人員待遇	28,510,920	28,510,920			
102500技工及工友待遇	10,446,240	10,446,240			
103000獎金	9,895,551	9,895,551			
103500其他給與	1,913,440	1,913,440			
104000加班值班費	2,360,187	2,360,187			
104500退休退職給付	2,882,170	2,882,170			
105000退休離職儲金	3,446,028	3,446,028			
105500保險	3,808,464	3,808,464			
200000業務費	6,314,000	6,314,000			
200300教育訓練費	12,000	12,000			
200600水電費	581,400	581,400			
200900通訊費	2,064,380	2,064,380			
201800資訊服務費	890,000	890,000			
202100其他業務租金	34,560	34,560			
202400稅捐及規費	108,210	108,210			
202700保險費	17,769	17,769			
205100物品	398,799	398,799			
205400一般事務費	1,411,240	1,411,240			
206300房屋建築養護費	133,540	133,540			
206600車輛及辦公器具養護費	279,620	279,620			
206900設施及機械設備養護費	189,082	189,082			
207200國內旅費	9,300	9,300			
208400短程車資	4,100	4,100			
209300特別費	180,000	180,000			
300000設備及投資	306,000	306,000			
303000資訊軟硬體設備費	306,000	306,000			

臺北市政府捷運工程局第一區工程處

人事費彙計表

中華民國110年度

單位：新臺幣元

類別	預算員額	全年度人事費											備註	
		民意代表待遇	政務人員待遇	法定編制人員待遇	約聘僱人員待遇	技工及工友待遇	獎金	其他給與	加班值班費	退休退職給付	退休離職儲金	保險		合計
合計	66			28,510,920		10,446,240	9,895,551	1,913,440	2,360,187	2,882,170	3,446,028	3,808,464	63,263,000	
正式員額	37			28,510,920			6,920,719	592,000	1,500,640	1,854,357	2,401,260	2,395,044	44,174,940	
職員	37			28,510,920			6,920,719	592,000	1,500,640	1,854,357	2,401,260	2,395,044	44,174,940	(人員維持費) 駐衛警6人
技工	25					8,730,000	2,486,260	320,000	457,600		873,120	1,182,240	14,049,220	
駕駛	3					1,309,500	372,939	48,000	68,640	1,027,813	130,968	177,336	3,135,196	
工友	1					406,740	115,633	16,000	21,280		40,680	53,844	654,177	
其他人事費								937,440	312,027				1,249,467	

臺北市政府捷運工程局第一區工程處

公務車輛明細表

中華民國110年度

單位：新臺幣元

業務計畫 及工作計 畫名稱	車輛 數	車輛 種類	乘客 人數 (不含 司機)	購置 年月	汽缸總 排氣量 (立方 公分)	牌照稅 (全年)	燃料使 用費 (全年)	油料費(全年)			養 護 費	車輛 保 險 費	車輛 檢 驗 費	備註
								數量 (公升)	單價 (元)	金額				
一般行政 行政管理		現有車輛				67,380	37,530			227,052	279,620	17,769	3,300	
	1	小客車	3	09605	1801-2400	11,230	6,180	852	24.1	20,533	49,000	2,483	750	
								972	15.8	15,358				車號:5869-QH
	1	重型公務機車	1	09906	51-125		450	132	24.1	3,181	1,620	711		車號:936-GBJ
	1	客貨兩用車	6	09906	1801-2400	11,230	6,180	1,560	24.1	37,596	49,000	2,915	750	車號:1239-QH
	1	客貨兩用車	6	10204	1801-2400	11,230	6,180	1,560	24.1	37,596	49,000	2,915	450	車號:AAM-6231
	1	客貨兩用車	6	10204	1801-2400	11,230	6,180	1,560	24.1	37,596	49,000	2,915	450	車號:AAM-6232
	1	客貨兩用車	6	10204	1801-2400	11,230	6,180	1,560	24.1	37,596	49,000	2,915	450	車號:AAM-6233
	1	客貨兩用車	6	10503	1801-2400	11,230	6,180	1,560	24.1	37,596	33,000	2,915	450	車號:APP-5380
	合計					67,380	37,530			227,052	279,620	17,769	3,300	

臺北市政府捷運工  
歲出按職能及經

中華民國110

職能別分類	經濟性分類	經常支出							資本支出			
		受僱人員報酬	購買商品及勞務支出	債務利息	土地租金支出	經常移轉			經常支出合計	投資及增資		
						對企業	對非營利及民間機構	對政府		對國外	對營業基金	對非營業特種基金
總計		63,263	6,314						69,577			
01 一般公共事務												
02 防衛												
03 公共秩序與安全												
04 教育												
05 保健												
06 社會安全與福利												
07 住宅及社區服務												
08 娛樂、文化與宗教												
09 燃料與能源												
10 農、林、漁、牧業												
11 礦業、製造業及營造業												
12 運輸及通信		63,263	6,314						69,577			
13 其他經濟服務												
14 環境保護												
15 其他支出												

程局第一區工程處

濟性綜合分類表

年度

單位：新臺幣千元

資本支出													總計
資本移轉				土地購入	無形資產購入	固定資本形成						資本支出合計	
對企業	對非營利及民間機構	對政府	對國外			住宅	非住宅房屋	營建工程	運輸工具	資訊軟體	其他設備及機器		
									100	206		306	69,883
									100	206		306	69,883