

一、捷運工程建設計畫執行概要

(一)新莊線新莊機廠工程

至107年5月底止，計畫進度為92.71%。

1、土建工程：

新莊機廠、迴龍站西側至新莊機廠間隧道工程（CK570J區段標），正進行維修工廠、停車場、轉乘停車場坡道結構工程、配合樂生療養院入口意象工程、週邊設施及排水工程等施作。水電環控工程配合土建進度安裝管線及設備進場作業。

2、機電工程：

新莊機廠機電系統(CK570T標)併信義線東延段機電系統工程(CR580T標)招標，歷經多次流廢標後，改以機電子系統分案招標方式辦理採購事宜，本案分標後「供電標」及「機廠設備標」於107年4月19日決標、「通訊標」於107年5月4日決標、「號誌標」於107年6月29日辦理議價作業。

3、軌道工程

新莊機廠之軌道工程(CK571A標)併信義線東延段土建工程(CR580C標)，配合新莊機廠土建工程已完成隧道內一般段無道碴道床基座及基鈹鋼軌安裝施工，目前辦理隧道內無道碴特殊軌道床混凝土施工。

(二)萬大—中和—樹林線第一期工程(全線長度約9.5公里)

至107年5月底止，計畫進度為31.11%。

1、用地取得：

(1) 交通用地：已完成用地取得作業。

(2) 捷運開發區：

A、已完成召開二次公聽會程序，並分別召開協議價購會議，刻正陸續辦理價購簽約及撥款作業。至協議不成部分，已同步製作徵收計畫書，自107年6月份起陸續報請內政部核准徵收。

B、除加蚋站（捷七）山隆加油站1戶尚無法進入建物內部進行地上物查估作業，其餘各站現場查估已全部完成。

2、土木工程：

(1) 植物園站車站土建及中正紀念堂站至廈安站間隧道工程（CQ842標），目前進行站體淺挖覆工及遺址挖掘作業、國語實小共構大樓地下結構施作。

(2) 中正紀念堂站、廈安站車站土建及廈安站至加蚋站間隧道工程（CQ840區段標），目前正進行中正紀念堂站南側連續壁施作及管線遷移作業，廈安站已完成南側連續壁，現正施作臨時排水箱涵及中央避車線施作西側連續壁等作業。

(3) 永和站車站土建及永和站至中和站間隧道工程（CQ850區段標），目前進行站體連續壁及淺開挖及CP6隧道聯絡通道暨通風豎井連續壁及地盤改良灌漿施工等作業。

(4) 加蚋站車站土建及加蚋站至永和站間隧道工程（CQ850A區段標），目前辦理站體中間樁及連續壁等作業。

(5) 雙和醫院站、中和高中站車站土建及中和站至莒光站間隧道工程（CQ860區段標），目前進行管線遷移、地盤改良、連續壁等作業。

(6) 中和站車站土建工程（CQ861標），目前進行連續壁作業。

(7)萬大線金城機廠土建工程(CQ870區段標)，於106年12月15日開工，目前進行用地點交、植栽移植及連續壁導溝開挖等作業。

3、機電工程：

萬大線第一期機電系統工程採購案前於106年7月13日及106年9月8日公告辦理招標，因無廠商投標而流標，經檢討招標文件後續辦理採購作業，於107年6月12日決標。

(三)信義線東延段工程(全線長度1.4公里)

至107年5月底止，計畫進度為23.36%。

1、用地取得：

(1)廣慈/奉天宮站捷運開發區：已完成召開二次公聽會程序與106年8月15日召開協議價購會議，因土地所有權人數眾多且意見分歧，於107年1月26日行文本基地土地所有權人說明，希地主能整合意見並持續溝通。地上物查估除6戶未配合查估外，125戶已全部完成現場查估作業。

(2)穿越段工程：已辦理補償費發放作業，截至107年6月6日止共計有239人辦竣領款手續，餘土地所有權人刻陸續至本局辦理領款事宜。

2、土建工程：

象山站至玉成公園間土建、水環、電(扶)梯及軌道工程(CR580C區段標)併新莊機廠之軌道工程(CK571A標)，目前辦理福德街及A、C出入口工區連續壁作業。

3、機電工程

機電系統工程(CR580T標)併新莊機廠機電系統(CK570T標)招標作業，歷經多次流廢標後，改以機電子系統分標招標方式

辦理採購，本案分標後「供電標」於107年4月19日決標、「通訊標」於107年5月4日決標、「自動收費系統標」於107年5月29日決標、「號誌標」於107年6月29日辦理議價作業。

(四)捷運環狀線第一階段工程(全線長度15.4公里)

至107年5月底止，計畫進度88.13%。

1、土建工程：

(1)大坪林站至十四張站及機廠(CF640區段標)，目前進行南機廠維修工廠及管理中心區、大坪林站及十四張站建物裝修及道路復舊等施工作業。

(2)大坪林站連續壁及結構體工程(CF641標)，已於106年1月1日竣工，並已完成驗收作業。

(3)秀朗橋站至板新站(環狀線CF650區段標)，目前進行各車站及聯開大樓建築裝修、水電環控工程、隔音牆及道路復舊等作業。

(4)板新站北端至新埔民生站(CF660A區段標)，目前進行車站、土開大樓裝修工程、隔音牆及道路復舊施作。

(5)頭前庄站至新北產業園區站(CF660B區段標)，目前進行高架橋隔音牆工程、車站景觀工程、天橋及人行道等施工，思源路各路段道路復舊及配合臺電管線永久遷移等施作。水電環控工程配合土建進度安裝管線及設備進場作業。

2、機電工程：

機電系統工程/軌道/自動收費系統工程(CF610/CF611/CF617標)目前進行設備安裝及測試作業，主變電站於106年6月2日送電完成，南機廠測試軌於106年7月3日完成三軌送電，106年11月28日完成大坪林站(Y6)至板新站(Y14)送電。

3、軌道工程：

軌道(含第三軌)均已鋪設完成，並交付機電系統廠商進場。

(五)代辦臺中捷運烏日文心北屯線建設計畫(全線長度16.7公里)

至107年5月底止，計畫進度77.55%。

1、土建工程：

(1)北屯機廠、北屯總站土建、水環、機廠及全線軌道工程(CJ910區段標)，已完成污／排水箱涵、擋土牆、明挖隧道、主變電站工程、北駐車廠、主維修廠、軌道維修廠及洗車廠鋼構；目前進行廠內各項建築裝修工程以及機電系統標施工。

(2)交通大樓站至台中市政府站土建、水環及全線環控監控工程(CJ920區段標)，目前全力展開高架段車站結構裝修、水電環控設備及出入口結構施作。

(3)水安公園站至台中高鐵站專用區土建、水環及電扶梯工程(CJ930區段標)，目前全力展開車站及出入口結構裝修及水環設施施作。

2、機電工程：

目前進行設備安裝及測試等作業，首列車已於106年2月12日運抵北屯機廠，北屯機廠至北屯總站車站變電站及動力變電站於106年3月22日完成永久供電，交通大樓站至台中市政府站車站變電站及動力變電站於106年7月10日完成永久供電，106年9月29日完成全線永久供電，電聯車於主線進行動態測試。

(六)執行已通車捷運路線禁限建建照會審、路線沿線巡查作業

基於維護捷運系統設施安全之考量，在「大眾捷運系統兩側禁建

限建辦法」相關條文中，沿線開發行為自建造執照申請、施工至竣工階段，其相關工程行為均有明文規範。

- 1、起造人為其限建範圍內建築物申請建造執照時，應檢具禁限建辦法規定之文件及相關書件，由專業技師簽證後，向建管處申請，由建管處會商本局審核同意後發照，107年1月至107年5月底止共計62件次。
- 2、依據本府105年8月10日公告之「臺北市辦理臺北都會區大眾捷運系統禁建限建範圍內列管案件管理及審核基準」，申請基地位於潛盾隧道段「特定範圍」內，其安全影響評估報告需先送「專業單位」審查後再送本局會審，以確保專業審查及公正性，該等案件自107年1月至107年5月底止共計17件次。

(七)臺北捷運系統初期路網車站出入口電扶梯/電梯中期改善工程

- 1、因應高齡化社會的來臨及回應民意的需求，本局已委託技術服務廠商完成「捷運初期路網車站出入口之電扶梯/電梯整體評估及改善規劃」，其改善目標以「車站出入口應滿足於道路兩側各至少有一處出入口設置雙向電扶梯或電梯」為原則，並提供短期、中期、長期三階段改善計畫；且簽奉本府核定在案。
- 2、前述改善計畫，有關短期計畫目前已執行或併入其他重大工程中執行；而中期計畫計有16座車站（忠孝敦化站、國父紀念館站、忠孝新生站、忠孝復興站、善導寺站、台北車站、江子翠站、亞東醫院站、永寧站、小南門站、台大醫院站、中山站、復興崗站、忠義站、關渡站及竹圍站）進行改善，由捷運重置基金編列預算，並經臺北市議會審議通過，自107

年起分五年計畫執行。

3、目前本局刻正辦理本案委託技術服務招標作業，預定108年辦理工程招標施作。

(八)北投站增設第2出入口

本案於105年12月12日開工，至107年5月底止，實際進度68.717%，目前辦理室內裝修、電梯及水環配合作業。

二、繼續規劃捷運路網

臺北都會區捷運路網在臺北市中心區以格狀路網連接重要之幹道，再往外沿重要廊帶以輻射狀路線向外擴展，而首都環狀線之規劃構想係以環型路線串連臺北都會區輻射捷運路線，包括施工中之環狀線(第一階段)、辦理綜合規劃報告審議中之環狀線北環段及南環段及辦理可行性研究中之臺北市東側南北向軌道運輸系統(環狀線東環段)，構成臺北都會區整體捷運路網，透過交會轉乘達到便捷運輸的目的，有效縮短捷運旅次時間。首都環狀線之環型路網(詳圖1)橫跨臺北市與新北市之13個行政區，並可串聯已通車營運之捷運松山新店線、中和新蘆線、板南線、淡水信義線、文湖線及桃園國際機場捷運線，並與臺高鐵板橋站與臺鐵松山站交會，因此，首都環狀線為兼具服務環狀運輸走廊及轉運輻射捷運旅次之捷運路線，可提供大臺北都會區更便捷之旅運服務，充分發揮捷運路網之效益，並可有效提高捷運系統之可及性與機動性。

(一)辦理環狀線北環段及南環段路線規劃

環狀線北環段及南環段綜合規劃成果於106年7月6日提報臺北市、新北市兩市副市長主持之會議討論通過，同意北環段及南環段採

一次核定同時興建方式推動，並依提報成果，循法定程序提報中央主管機關（交通部）審核，本局即於106年8月7日將綜合規劃報告書函送交通部審核，交通部於106年11月17日函復書面審查意見，本局依交通部審查意見完成修正報告書後再於107年2月7日函請交通部複審，交通部再於107年5月31日函復書面審查意見，本局已就審查意見研擬回復辦理情形中，俟報告書修正完成及簽報市府核可後，再函報交通部續審，後續本局將配合中央審議作業，爭取中央早日核定。另本局為加速推動本建設計畫，於105年2月15日起進行基本設計，針對捷運設施所需用地之都市計畫變更案臺北市轄部分，於107年6月21日提報臺北市都市計畫委員會第728次會議審議通過，對於本建設計畫之推動又跨大一步。新北市段亦已公開展覽完竣，並提107年5月30日新北市都委會第1次專案小組研商會議討論。另在本局極力爭取下，交通部於107年5月2日前瞻基礎建設計畫第二期特別預算(108-109年)籌編審查會通過捷運環狀線北環段及南環段納入前瞻計畫，並同意中央暫匡108年編列0.27億元、109年編列2.08億元；本局已配合於108年度編列0.49億元作為地方負擔款，並函請新北市政府配合編列，合計設計總經費17.75億元。對於可加速本建設計畫之相關作業，均已積極辦理中，並已完成相關準備作業。本案已進入中央審議階段，基於地方民意對本建設計畫之殷切期盼，期望行政院能早日核定環狀線北環段及南環段綜合規劃報告，以推動捷運建設工程。

(二)辦理臺北市東側南北向軌道運輸系統(環狀線東環段)規劃

為配合本府內科2.0計畫，同時改善內科交通壅塞問題，提升道路服務品質，將原南北線服務的路廊納入一併檢討，並研析如何串聯文湖線、松山新店線、板南線及淡水信義線，提供轉乘服務，

可行性研究階段建議延伸至文山地區，可與環狀線、南環段及北環段形成全環，一車到底，可使乘客不需轉乘，亦使系統簡化及維修資源共享，以降低長期維修成本。本案自106年4月28日展開可行性研究作業，於107年1月8日通過期中報告審查，本計畫於107年3月27日至29日召開民眾說明會後，皆獲地方民意代表及地區民眾支持，目前正辦理民眾意見彙整回復處理、財經效益分析以及期末報告作業，預定於107年底前完成可行性研究報告，並據以報請中央核定後，再依大眾捷運法接續辦理綜合規劃及環評作業等相關程序。本局亦將於108年起編列綜合規劃及環境影響評估等之概算。

(三)辦理萬大—中和—樹林線第二期財務計畫報核

萬大線第二期路段位於新北市轄內，路線已奉行政院核定，建設經費由中央和新北市政府共同負擔。本府為地方主管機關，負責設計施工，目前已展開都市計畫變更及基本設計，另新北市政府完成之財務計畫修正，本局已於106年1月26日提報交通部審議，獲交通部106年8月31日審查委員會審議通過，國發會並於107年2月5日召開研商會議，本府已依行政院107年3月14日提供之審查意見完成修正，107年6月5日提報交通部。後續將配合中央審查作業，爭取儘早核定財務計畫，確認建設財源。交通部於107年5月2日通過本計畫納入前瞻計畫，並同意暫匡列108-109年中央預算，以辦理細部設計及相關作業。

(四)辦理民生汐止線路線規劃

環境影響說明書內湖至汐止段環評於99年1月21日獲環保署有條件通過。臺北市內民生西、東路段及東湖支線環評則未獲核定。全線可行性研究報告書已獲行政院於100年12月19日核定，全線之綜

合規劃報告書於104年8月28日提報中央審議，經交通部於105年6月13日函覆審議意見，請本府確實依「大眾捷運運系統建設及周邊土地開發計畫申請與審查作業要點」規定完成臺北市內民生西、東路段及東湖支線環評及都市計畫變更審議程序，將辦理情形及內容納入規劃報告書後，提報審議。本案已於106年起編列環評作業經費，預算經臺北市議會審議通過，環評委託技術服務作業自106年4月14日開始辦理，於107年1月9日完成期中審查，107年3月31日、4月11日至12日辦理3場第2期路線環評公開會議，爭取民意支持，公開會議期間民眾向本局反映的意見包括替代方案的評估，如民意建議SB01與SB02間增站、SB03車站向西移到吉林路、路線改走民權東路、東湖支線是否興建等，本局正進行研處，秉持專業態度向地方民眾說明爭取支持，預計於107年底前完成環評報告，並循序提報交通部核轉行政院環保署審議，待完成環評核定及都市計畫變更審議程序後，全案繼續爭取中央儘早核定。

(五)辦理社子/士林/北投區域輕軌路網規劃

配合社子島開發計畫辦理期間，提供輕軌定線、設站之相關資訊，以及機廠規模之需求，目前社子島開發計畫必須分別完成都市計畫、防洪計畫、環境影響評估及區段徵收計畫審議核定及辦理時程確定後，才能進行開發，因此社子輕軌須待上述計畫定案後再據以檢討後續辦理方式。

三、榮譽榜

(一)107年度

- 1、107年6月1日本局第一區工程處「環狀線CF660B區段標工程」榮獲中國工程師學會107年工程優良獎。
- 2、107年6月1日本局第一區工程處「環狀線CF640區段標之CF643B子施工標工程」榮獲中國工程師學會107年工程優良獎。
- 3、107年6月1日本局第一區工程處「環狀線CF650區段標CF651A施工標工程」榮獲中國工程師學會107年工程優良獎。
- 4、107年6月1日本局第二區工程處「CJ910臺中捷運烏日文心北屯線北屯機廠G0車站及全線軌道區段標工程」榮獲中國工程師學會107年工程優良獎。
- 5、107年6月29日本局「臺北都會區大眾捷運系統環狀線北環段及南環段土建基本設計服務暨測量地質及管線調查工作DF114設計標」及「臺北都會區大眾捷運系統萬大線第二期工程土建基本設計服務DX105設計標」之價值工程榮獲中華價值管理學會106年度傑出工程獎。



臺中都會區大眾捷運系統烏日文心北屯線
CJ930標G13站站體出入口結構及裝修



臺中都會區大眾捷運系統烏日文心北屯線
CJ910標北屯機廠鳥瞰圖



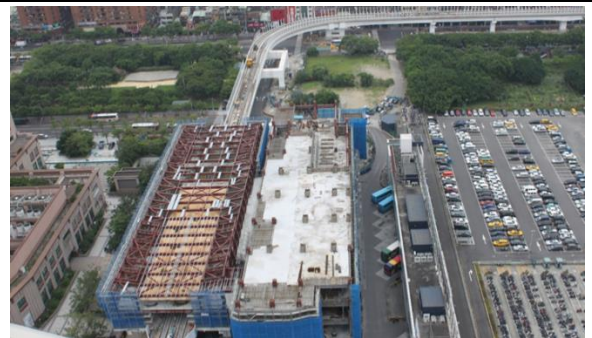
萬大中和樹林線(第一期工程)
植物園站國語實小共構大樓工區鳥瞰圖



萬大中和樹林線(第一期工程)
CQ860區段標連續壁鋼筋籠吊放



環狀線第一階段CF640區段標
Y7高架車站月台層現況



環狀線第一階段CF660A標
Y15板橋站施作



新莊線CK570J標
新莊機廠工區現況



信義線東延段
R03站鳥瞰圖