

年度-預算案

機關編號

03-063

中華民國 114 年度

臺北市總預算案

臺北市松山區戶政事務所單位預算

臺北市松山區戶政事務所 編

臺北市松山區戶政事務所

目次

中華民國 114 年度

| | | |
|---------------------|---|------|
| 一、預算總說明 | 第 | 1 頁 |
| 二、主要表 | | |
| (一)歲入預算表 | 第 | 3 頁 |
| (二)歲出預算表 | 第 | 6 頁 |
| 三、附屬表 | | |
| (一)歲入項目說明提要與預算明細表 | 第 | 7 頁 |
| (二)歲出計畫說明提要與各項費用明細表 | 第 | 25 頁 |
| 1. 一般行政 | | |
| 行政管理 | 第 | 25 頁 |
| 2. 戶政業務 | | |
| 戶籍登記及管理 | 第 | 29 頁 |
| 3. 一般建築及設備 | | |
| 營建工程 | 第 | 31 頁 |
| 其他設備 | 第 | 33 頁 |
| (三)人事費分析表 | 第 | 36 頁 |
| 四、參考表 | | |
| (一)歲出一級用途別科目分析表 | 第 | 37 頁 |
| (二)資本支出分析表 | 第 | 38 頁 |
| (三)各項費用彙計表 | 第 | 39 頁 |
| (四)人事費彙計表 | 第 | 40 頁 |
| (五)各項費用分攤表 | 第 | 41 頁 |
| (六)繼續性計畫分年資金需求表 | 第 | 43 頁 |
| (七)新興計畫分年資金需求表 | 第 | 44 頁 |
| (八)歲出按職能及經濟性綜合分類表 | 第 | 46 頁 |

一、預算總說明

臺北市松山區戶政事務所

預算總說明

中華民國 114 年度

一、現行法定職掌及組織系統圖：

(一)機關主要職掌：本所依據臺北市政府民政局組織規程第8條規定組織之，掌理本區有關戶籍管理事項。

(二)內部分層業務：本所置主任、秘書，下設三課、會計員、人事管理員，預算員額61人、技工1人、工友2人，總計64人。

內部分層業務如下：

戶籍登記課：掌理戶籍登記、戶口普查、戶口校正、國籍之得喪、更改姓名、戶口名簿核發、選舉造冊及其他不屬各課掌理事項。

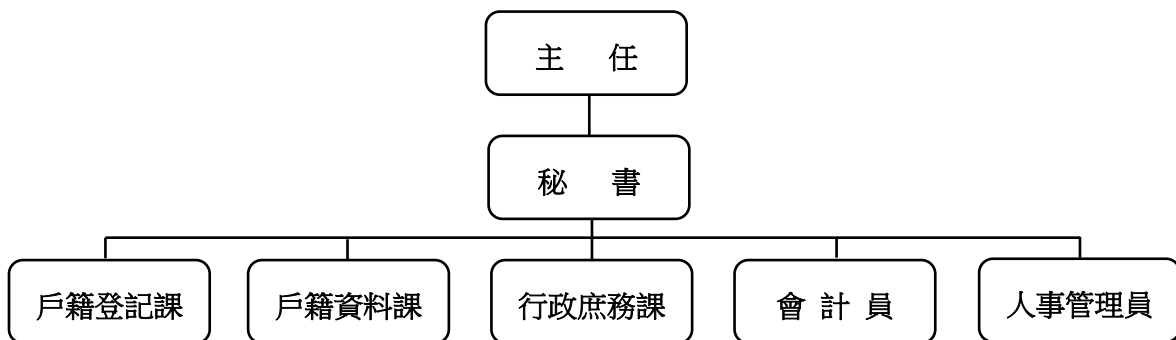
戶籍資料課：掌理街路命名、編釘門牌、印鑑登記與證明、日據時期戶口調查簿除戶資料保管與核發證明、國民身分證核發、學齡兒童異動名冊、戶籍通報及戶籍統計等事項。

行政庶務課：掌理文書收發、印信、庶務、出納、研考及檔案管理等事項。

會計員：秉承上級主計機關之監督與指導，並受主任之指導，依法辦理歲計、會計、統計事項。

人事管理員：秉承上級人事機關之監督與指導，並受主任之指導，依法辦理人事管理事項。

(三)組織系統圖：



二、前年度及上年度已過期間計畫實施及預算執行情形：

(一)前年度計畫實施成果及決算辦理概況：前年度歲出預算共71,947,950元，決算為一般行政68,778,899元，戶政業務1,853,413元，一般建築及設備503,018元，其餘各項業務均按預定工作計畫如期順利完成。

(二)上年度預算執行情形：截至113年6月底止，各項計畫之分配數與累計執行情形如下：

臺北市松山區戶政事務所

預算總說明

中華民國 114 年度

單位：新臺幣元

| 工作計畫 | 累計分配數 | 累計執行數 | 未執行數 | 執行百分比 |
|---------|------------|------------|-----------|--------|
| 合計 | 44,973,349 | 43,581,437 | 1,391,912 | 96.91% |
| 行政管理 | 43,824,025 | 42,567,466 | 1,256,559 | 97.13% |
| 戶籍登記及管理 | 884,868 | 753,315 | 131,553 | 85.13% |
| 其他設備 | 264,456 | 260,656 | 3,800 | 98.56% |

三、本年度施政(業務及工作)計畫重點及預算提要：

(一)本年度計畫重點及預期績效：

- 1.學齡兒童異動名冊、提供役男謄本、戶口校正、申請書索引及戶籍資料核對等，以嚴密戶籍管理。
- 2.年終統計、赴學區辦理初領身分證、轄區街路門牌里鄰對照等，以確保戶籍資料正確及便民服務政策。
- 3.戶政法令宣導及資料印製、文書處理時限及檔案資料之儲存保管。
- 4.設置戶政便民工作站，提供迅速、正確的便民服務。
- 5.辦理汰換製證用印表機、行政印表機、網路附加儲存設備、行政中心 1 樓 LED 顯示幕、關防簽名蓋章機、出勤讀卡機、碎紙機及個人電腦租賃費等，以提高工作效率及改善辦公環境。

(二)本年度預算提要：

歲入部分編列 6,136,000 元，包括罰金罰鍰 60,000 元，證照費 2,386,000 元，登記費 116,000 元，考試報名費 2,000 元，資料使用費 3,089,000 元，服務費 162,000 元，租金收入 276,000 元、廢舊物資售價 8,000 元及其他雜項收入 37,000 元。

歲出部分編列 73,143,000 元，計分：

- 1.一般行政共列 70,385,000 元，包括人事費 65,982,000 元，業務費 4,403,000 元。
- 2.戶政業務共列 2,093,000 元，係業務費 2,093,000 元。
- 3.一般建築及設備共列 665,000 元，包括營建工程 20,000 元，其他設備 645,000 元。

二、主 要 表

臺北市松山區戶政事務所

歲入預算表

中華民國114年度

單位：新臺幣千元

| 科 目 | | | | 本年度預算數 | | | 上年度 預算數 | 前年度 決算數 | 本年度與 上年度比較 | 說 明 | |
|-----|-----|----|----|-------------------------------|-------|-------|------------|------------|---------------|-----|--|
| 款 | 項 | 目 | 節 | 名稱及編號 | 合計 | 經常門 | | | | | 資本門 |
| | | | | 合 計 | 6,136 | 6,136 | - | 6,078 | 6,408 | 58 | |
| 02 | | | | 0400000000 罰款及賠償收入 | 60 | 60 | - | 60 | 96 | - | |
| | 024 | | | 0403063000 臺北市松山區戶政事 務所 | 60 | 60 | - | 60 | 96 | - | |
| | | 01 | | 0403063010 罰金罰鍰及怠金 | 60 | 60 | - | 60 | 96 | - | |
| | | | 01 | 04030630101 罰金罰鍰 | 60 | 60 | - | 60 | 96 | - | 本年度預算數係違反戶籍 法之罰鍰收入。 |
| 03 | | | | 0500000000 規費收入 | 5,755 | 5,755 | - | 5,734 | 6,007 | 21 | |
| | 022 | | | 0503063000 臺北市松山區戶政事 務所 | 5,755 | 5,755 | - | 5,734 | 6,007 | 21 | |
| | | 01 | | 0503063010 行政規費收入 | 2,504 | 2,504 | - | 2,484 | 2,764 | 20 | |
| | | | 01 | 05030630102 證照費 | 2,386 | 2,386 | - | 2,366 | 2,631 | 20 | 本年度預算數內容與上年 度之比較如下： 1.中、英文結(離)婚證明書 工本費收入150,000元，較 上年度增加20,000元。 2.其他證照費收入合共 2,236,000元，較上年度無 增減。 |
| | | | 02 | 05030630103 登記費 | 116 | 116 | - | 116 | 131 | - | 本年度預算數係印鑑登 記、變更及廢止工本費收 入。 |
| | | | 03 | 05030630104 考試報名費 | 2 | 2 | - | 2 | 2 | - | 本年度預算數係國籍歸化 測試工本費收入。 |
| | | 02 | | 05030630300 使用規費收入 | 3,251 | 3,251 | - | 3,250 | 3,243 | 1 | |
| | | | 01 | 05030630303 資料使用費 | 3,089 | 3,089 | - | 3,088 | 3,063 | 1 | 本年度預算數內容與上年 度之比較如下： 1.新增列印戶籍名冊資料 工本費收入700元。 2.英文戶籍謄本工本費收 入130,300元，較上年度增 |

臺北市松山區戶政事務所

歲入預算表

中華民國114年度

單位：新臺幣千元

| 科 目 | | | | 本年度預算數 | | | 上年度 預算數 | 前年度 決算數 | 本年度與 上年度比較 | 說 明 | | |
|-----|-----|----|----|--------------------------------|-----|-----|------------|------------|---------------|-----|--|---------------------------------------|
| 款 | 項 | 目 | 節 | 名稱及編號 | 合計 | 經常門 | | | | | 資本門 | |
| | | | 02 | 05030630307 服務費 | 162 | 162 | - | 162 | 180 | - | 加300元。 3.其他資料使用費收入合 共2,958,000元，較上年度 無增減。 | |
| 04 | | | | 07000000000 財產收入 | 284 | 284 | - | 284 | 285 | - | - | |
| | 026 | | | 07030630000 臺北市松山區戶政事 務所 | 284 | 284 | - | 284 | 285 | - | - | |
| | | 01 | | 07030630100 財產孳息 | 276 | 276 | - | 276 | 276 | - | - | |
| | | | 01 | 07030630101 利息收入 | - | - | - | - | 0 | - | - | 前年度決算數係公庫存款 利息收入，本年度及上年 度均無預算數。 |
| | | | 02 | 07030630103 租金收入 | 276 | 276 | - | 276 | 276 | - | - | 本年度預算數係設置便民 證件自動照相機場地出借 收入。 |
| | | | 02 | 07030630500 廢舊物資售價 | 8 | 8 | - | 8 | 9 | - | - | |
| | | | 01 | 07030630501 廢舊物資售價 | 8 | 8 | - | 8 | 9 | - | - | 本年度預算數係出售報廢 財產及物品等殘值收入。 |
| 08 | | | | 12000000000 其他收入 | 37 | 37 | - | - | 20 | 37 | 37 | |
| | 026 | | | 12030630000 臺北市松山區戶政事 務所 | 37 | 37 | - | - | 20 | 37 | 37 | |
| | | 01 | | 12030630200 雜項收入 | 37 | 37 | - | - | 20 | 37 | 37 | |

臺北市松山區戶政事務所

歲入預算表

中華民國114年度

單位：新臺幣千元

| 科 目 | | | | 本年度預算數 | | | 上年度 預算數 | 前年度 決算數 | 本年度與 上年度比較 | 說 明 |
|-----|---|---|----|-----------------------|-----|-----|------------|------------|---------------|--|
| 款 | 項 | 目 | 節 | 合計 | 經常門 | 資本門 | | | | |
| | | | 01 | 12030630210 其他雜項收入 | 37 | 37 | - | - | 20 | 37 本年度預算數內容與上年度之比較如下： 1.新增員工配住公有宿舍管理費收入29,472元。 2.新增員工配住公有宿舍扣繳房租津貼收入7,200元。 |

臺北市松山區戶政事務所

歲出預算表

中華民國114年度

單位：新臺幣千元

| 款 | 項 | 目 | 節 | 名稱及編號 | 本年度預算數 | | | 上年度預算數 | 前年度決算數 | 本年度與上年度比較 | 說明 |
|----|-----|----|----|----------------------------|--------|--------|-----|--------|--------|-----------|--|
| | | | | | 合計 | 經常門 | 資本門 | | | | |
| 03 | | | | 0003000000 臺北市政府民政局主管 | 73,143 | 72,478 | 665 | 72,042 | 71,136 | 1,101 | |
| | 004 | | | 00030630000 臺北市松山區戶政事務所 | 73,143 | 72,478 | 665 | 72,042 | 71,136 | 1,101 | |
| | | 01 | | 37030630100 一般行政 | 70,385 | 70,385 | - | 69,579 | 68,780 | 806 | |
| | | | 01 | 37030630101 行政管理 | 70,385 | 70,385 | - | 69,579 | 68,780 | 806 | 本年度預算數內容與上年度之比較如下： 1.人事費65,982,000元，較上年度增加833,000元，依實際需要核實編列。 2.新增個人電腦螢幕18,000元。 3.辦公室清潔業務委外費用480,000元，較上年度增加36,000元。 4.辦公大樓保全服務費(含戶政便民工作站)547,067元，較上年度增加29,231元。 5.其他合共3,357,933元，較上年度減少110,231元。 |
| | | 02 | | 37030635500 戶政業務 | 2,093 | 2,093 | - | 2,079 | 1,853 | 14 | |
| | | | 01 | 37030635502 戶籍登記及管理 | 2,093 | 2,093 | - | 2,079 | 1,853 | 14 | 本年度預算數內容與上年度之比較如下： 1.自然人憑證業務推廣及提升為民服務品質、文具用品等費用162,000元，依戶政事務所代收自然人憑證IC卡行政管理費使用要點之規定由服務費收入撥充支應，較上年度無增減。 2.戶役政資訊系統資安防護軟體授權費105,840元，較上年度增加13,720元。 3.因公逾時誤餐餐盒費用20,400元，較上年度增加3,400元。 4.其他合共1,804,760元，較上年度減少3,120元。 |
| | | 03 | | 37030639000 一般建築及設備 | 665 | - | 665 | 384 | 503 | 281 | |
| | | | 01 | 37030639002 營建工程 | 20 | - | 20 | - | - | 20 | 本年度編列民生社區中心外牆整修工程分攤款20,000元，本工程係114-115年度新興連續工程。 |
| | | | 02 | 37030639004 其他設備 | 645 | - | 645 | 384 | 503 | 261 | 本年度編列汰換網路附加儲存設備、關防簽名蓋章機及個人電腦租賃費等，共計645,000元。 |

三、附 屬 表

臺北市松山區戶政事務所

歲入項目說明提要與預算明細表

經常門

中華民國114年度

單位：新臺幣元

| | 來源別子目及細目與編號 | 承辦單位 | 戶籍登記課 | 預算金額 | |
|--------------|---|------|-------|------|---------|
| 罰金罰鍰及怠金—罰金罰鍰 | 04030630101 罰金罰鍰及怠金-罰金罰鍰 | | | | 60,000元 |
| 歲入項目說明 | <p>一、項目內容： 凡本市轄區內違反戶籍法規定者，依其罰則處以罰鍰，藉收守法之效。</p> <p>二、法令依據： 戶籍法第76、77、78、79、80條。</p> <p>三、計算方法： 1.無正當理由不於法定期間為登記之申請，或經催告而仍不為申請者，處新臺幣300元以上900元以下罰鍰。 2.申請人故意為不實之申請或故意提供戶政機關不實之資料者，處新臺幣3,000元以上9,000元以下罰鍰。 3.無正當理由拒絕接受戶口調查或拒絕提供戶政機關查證戶籍登記事項之資料者，處新臺幣3,000元以上9,000元以下罰鍰。 4.戶長未依規定提供戶口名簿者，處新臺幣1,000元以上3,000元以下罰鍰。 5.醫療機構未依規定通報死亡資料者，處新臺幣1,000元以上3,000元以下罰鍰。</p> <p>四、實施進度： 自民國114年01月01日起至民國114年12月31日止。</p> <p>五、完成方法： 依法處罰違法特定人，執行收繳罰款並悉數解庫。</p> <p>六、預期成果： 參酌前年度辦理情形評估，預期可收達預算數。</p> | | | | |

罰金罰鍰及怠金—罰金罰鍰

臺北市松山區戶政事務所

歲入項目說明提要與預算明細表

經常門

中華民國114年度

單位：新臺幣元

| 科目名稱及編號 | 單位 | 數量 | 單價 | 預算數 | 說明及收入依據 |
|---------------------|----|----|--------|--------|---|
| 合計 | | | | 60,000 | |
| 04030630101 罰金罰鍰 | 年 | 1 | 60,000 | 60,000 | 逾期申報及不實申請各項戶籍登記罰鍰收入。 收入依據：戶籍法第76、77、78、79、80條。 |

罰金罰鍰及怠金—罰金罰鍰

罰金罰鍰及怠金—罰金罰鍰

臺北市松山區戶政事務所

歲入項目說明提要與預算明細表

經常門

中華民國114年度

單位：新臺幣元

| | 來源別子目及細目與編號 | 承辦單位 | 預算金額 |
|------------|--|-------------|------------|
| 行政規費收入—證照費 | 05030630102 行政規費收入-證照費 | 戶籍登記課、戶籍資料課 | 2,386,000元 |
| 歲入項目說明 | <p>一、項目內容： 1.國民身分證核發。 2.戶口名簿核發。 3.門牌製發。 4.門牌證明。 5.中、英文結(離)婚證明書。</p> <p>二、法令依據： 1.戶籍法第69條規定，由內政部訂定統一收費標準。 2.臺北市門牌編釘及門牌證明書收費標準。</p> <p>三、計算方法： 1.國民身分證初、換領每張50元。 2.國民身分證補領每張200元。 3.戶口名簿每份30元。 4.門牌製發每面64元。 5.門牌證明每張20元。 6.中、英文結(離)婚證明書每張100元。</p> <p>四、實施進度： 自民國114年01月01日起至民國114年12月31日止。</p> <p>五、完成方法： 1.國民身分證受理核對、黏貼相片，經掃描後列印新證發給；如有疑問需核對口卡者，由戶所傳真至臺北市政府警察局戶口科核對無誤後核發。 2.戶口名簿受理查核後發給。 3.門牌受理並派員實施查編，報送市政府統一籌製鋁質門牌後裝釘。</p> <p>六、預期成果： 預期全年度處理完成，徵收款悉數解繳市庫。</p> | | |

行政規費收入—證照費

臺北市松山區戶政事務所

歲入項目說明提要與預算明細表

經常門

中華民國114年度

單位：新臺幣元

| | 科目名稱及編號 | 單位 | 數量 | 單價 | 預算數 | 說明及收入依據 |
|------------|--------------------|-------|--------|---------|-------------------------------------|---------------------------------------|
| 行政規費收入—證照費 | 合計 | | | | 2,386,000 | |
| | 05030630102 證照費 | 張 | 16,000 | 50 | 800,000 | 國民身分證初、換核發工本費收入。 收入依據：戶籍法第69條。 |
| | | 張 | 3,800 | 200 | 760,000 | 國民身分證補發工本費收入。 收入依據：戶籍法第69條。 |
| | | 份 | 21,500 | 30 | 645,000 | 戶口名簿工本費收入。 收入依據：戶籍法第69條。 |
| | | 面 | 400 | 64 | 25,600 | 門牌工本費收入。 收入依據：臺北市門牌編釘及門牌證明書收費標準。 |
| | | 張 | 270 | 20 | 5,400 | 門牌證明工本費收入。 收入依據：臺北市門牌編釘及門牌證明書收費標準。 |
| | 張 | 1,500 | 100 | 150,000 | 中、英文結(離)婚證明書工本費收入。 收入依據：戶籍法第69條。 | |

行政規費收入—證照費

臺北市松山區戶政事務所
歲入項目說明提要與預算明細表

經常門

中華民國114年度

單位：新臺幣元

| | | | | | | |
|------------|--|---------------------------|------|-------|------|----------|
| 行政規費收入—登記費 | 來源別子目及 細目與編號 | 05030630103 行政規費收入-登記費 | 承辦單位 | 戶籍資料課 | 預算金額 | 116,000元 |
| | <p>一、項目內容： 辦理印鑑登記、變更及廢止。</p> <p>二、法令依據： 臺北市印鑑登記及印鑑證明收費標準。</p> <p>三、計算方法： 印鑑登記、變更及廢止每次20元。</p> <p>四、實施進度： 自民國114年01月01日起至民國114年12月31日止。</p> <p>五、完成方法： 印鑑登記、變更及廢止受理查核後辦理。</p> <p>六、預期成果： 預期全年度處理完成，徵收款悉數解繳市庫。</p> | | | | | |
| 歲入項目說明 | | | | | | |

行政規費收入—登記費

臺北市松山區戶政事務所

歲入項目說明提要與預算明細表

經常門

中華民國114年度

單位：新臺幣元

| 科目名稱及編號 | 單位 | 數量 | 單價 | 預算數 | 說明及收入依據 |
|--------------------|----|-------|----|---------|--|
| 合計 | | | | 116,000 | |
| 05030630103 登記費 | 次 | 5,800 | 20 | 116,000 | 印鑑登記、變更及廢止工本費收入。 收入依據：臺北市印鑑登記及印鑑證明收費標準。 |

行政規費收入—登記費

行政規費收入—登記費

臺北市松山區戶政事務所
歲入項目說明提要與預算明細表

經常門

中華民國114年度

單位：新臺幣元

| 來源別子目及 細目與編號 | 05030630104 行政規費收入-考試報名費 | 承辦單位 | 戶籍登記課 | 預算金額 | 2,000元 | |
|-----------------|--|------|-------|------|--------|--------------|
| 行政規費收入—考試報名費 | <p>一、項目內容： 國籍歸化測試申請。</p> <p>二、法令依據： 歸化取得我國國籍者基本語言能力及國民權利義務基本常識認定標準。</p> <p>三、計算方法： 國籍歸化測試每人次500元。</p> <p>四、實施進度： 自民國114年01月01日起至民國114年12月31日止。</p> <p>五、完成方法： 受理國籍歸化測試報名申請後，採隨到隨考方式，本所於測試後核發成績單予受測者。</p> <p>六、預期成果： 預期全年度處理完成，徵收款悉數解繳市庫。</p> | | | | | 行政規費收入—考試報名費 |
| 歲入項目說明 | | | | | | |

臺北市松山區戶政事務所

歲入項目說明提要與預算明細表

經常門

中華民國114年度

單位：新臺幣元

| 科目名稱及編號 | 單位 | 數量 | 單價 | 預算數 | 說明及收入依據 |
|----------------------|----|----|-----|-------|--|
| 合計 | | | | 2,000 | |
| 05030630104 考試報名費 | 人次 | 4 | 500 | 2,000 | 國籍歸化測試工本費收入。 收入依據：歸化取得我國國籍者基本語言能力及國民權利義務基本常識認定標準。 |

行政規費收入—考試報名費

行政規費收入—考試報名費

臺北市松山區戶政事務所

歲入項目說明提要與預算明細表

經常門

中華民國114年度

單位：新臺幣元

| | 來源別子目及細目與編號 | 承辦單位 | 預算金額 |
|--------------|--|-------|------------|
| 使用規費收入—資料使用費 | 05030630303 使用規費收入-資料使用費 | 戶籍資料課 | 3,089,000元 |
| 歲入項目說明 | <p>一、項目內容： 1.受理戶籍登記資料閱覽。 2.戶籍謄本核發。 3.印鑑證明核發。 4.戶籍名冊資料列印。 5.提供戶口統計資料。</p> <p>二、法令依據： 1.戶籍法第67條規定，由內政部訂定統一收費標準。 2.臺北市印鑑登記及印鑑證明收費標準。 3.內政部99年11月10日台內戶字第0990206355號函。</p> <p>三、計算方法： 1.戶籍登記資料閱覽每次15元。 2.中文戶籍謄本每張15元。 3.英文戶籍謄本每張100元，同一次申請2份以上者自第2份起每張15元。 4.印鑑證明每張20元。 5.戶籍檔案原始資料影本每張10元。 6.戶籍名冊資料列印每張7元。</p> <p>四、實施進度： 自民國114年01月01日起至民國114年12月31日止。</p> <p>五、完成方法： 1.由各所受理，依規定辦理戶籍登記資料閱覽。 2.由各所受理，依規定發給戶籍謄本及印鑑證明。 3.提供戶籍名冊資料及戶口統計資料。</p> <p>六、預期成果： 預期全年度處理完成，徵收款悉數解繳市庫。</p> | | |

使用規費收入—資料使用費

臺北市松山區戶政事務所

歲入項目說明提要與預算明細表

經常門

中華民國114年度

單位：新臺幣元

| | 科目名稱及編號 | 單位 | 數量 | 單價 | 預算數 | 說明及收入依據 |
|--------------|----------------------|----|---------|-----|-----------|--|
| 使用規費收入—資料使用費 | 合計 | | | | 3,089,000 | |
| | 05030630303 資料使用費 | 次 | 50 | 15 | 750 | 戶籍登記資料閱覽費收入。 收入依據：戶籍法第69條。 |
| | | 張 | 148,550 | 15 | 2,228,250 | 中文戶籍謄本工本費收入。 收入依據：戶籍法第69條。 |
| | | 張 | 1,303 | 100 | 130,300 | 英文戶籍謄本工本費收入。 收入依據：戶籍法第69條。 |
| | | 張 | 35,000 | 20 | 700,000 | 印鑑證明工本費收入。 收入依據：臺北市印鑑登記 及印鑑證明收費標準。 |
| | | 張 | 2,900 | 10 | 29,000 | 戶籍檔案原始資料影本工本 費收入。 收入依據：戶籍法第69條。 |
| | | 張 | 100 | 7 | 700 | 列印戶籍名冊資料工本費收 入(新增)。 收入依據：戶籍法第67條。 |

臺北市松山區戶政事務所

歲入項目說明提要與預算明細表

經常門

中華民國114年度

單位：新臺幣元

| | 來源別子目及細目與編號 | 承辦單位 | 預算金額 |
|------------|---|-------|----------|
| 使用規費收入—服務費 | 05030630307 使用規費收入-服務費 | 戶籍資料課 | 162,000元 |
| 歲入項目說明 | <p>一、項目內容：依內政部與自然人憑證發證工作維運廠商約定，直轄市、縣(市)政府所屬鄉(鎮、市、區)戶政事務所受理民眾臨櫃申辦購卡得代收自然人憑證IC卡工本費，各戶所並由該工本費中提撥一定金額(27元)作為行政管理費收入，有關行政管理費收支事項依內政部規定，以納入預算採收支併列方式辦理。</p> <p>二、法令依據：1.內政部94年6月27日函頒「戶政事務所代收自然人憑證IC卡行政管理費使用要點」。 2.內政部98年1月21日「研商自然人憑證IC卡行政管理費及提供便民服務措施等發證作業相關事宜」會議紀錄。 3.內政部102年3月5日台內資字第1020122388號函。</p> <p>三、計算方法：依內政部102年3月5日台內資字第1020122388號函規定，每張可提撥27元行政管理費收入。</p> <p>四、實施進度：自民國114年01月01日起至民國114年12月31日止。</p> <p>五、完成方法：每月與得標廠商結算，按自然人憑證IC卡每張可提撥27元回饋戶政事務所，作為行政管理費收入，其支出用途以辦理發證作業相關業務及戶所提升為民服務品質事項等。</p> <p>六、預期成果：參酌本項業務以前年度執行情形估算，並依規定解繳市庫。</p> | | |

使用規費收入—服務費

臺北市松山區戶政事務所

歲入項目說明提要與預算明細表

經常門

中華民國114年度

單位：新臺幣元

| 科目名稱及編號 | 單位 | 數量 | 單價 | 預算數 | 說明及收入依據 |
|--------------------|----|-------|----|---------|--|
| 合計 | | | | 162,000 | |
| 05030630307 服務費 | 張 | 6,000 | 27 | 162,000 | 自然人憑證IC卡行政管理費收入(收支併列)。 收入依據：戶政事務所代收自然人憑證IC卡行政管理費使用要點。 |

使用規費收入—服務費

使用規費收入—服務費

臺北市松山區戶政事務所
歲入項目說明提要與預算明細表

經常門

中華民國114年度

單位：新臺幣元

| | | | | | | | |
|-----------|---|--------------------------|------|-------|------|----------|-----------|
| 財產孳息—租金收入 | 來源別子目及 細目與編號 | 07030630103 財產孳息-租金收入 | 承辦單位 | 行政庶務課 | 預算金額 | 276,000元 | 財產孳息—租金收入 |
| | <p>歲入項目說明</p> <p>一、項目內容： 設置便民證件自動照相機1部，場地出借收入。</p> <p>二、法令依據： 臺北市市有公用不動產提供使用辦法。</p> <p>三、計算方法： 快照站場地出借收入每年276,000元。</p> <p>四、實施進度： 自民國114年01月01日起至民國114年12月31日止。</p> <p>五、完成方法： 場地出借依程序簽定契約，按月收取費用，實收金額悉數解繳市庫。</p> <p>六、預期成果： 提供洽公民眾便捷照相服務，免其往返奔波之苦，提升為民服務品質。</p> | | | | | | |

臺北市松山區戶政事務所

歲入項目說明提要與預算明細表

經常門

中華民國114年度

單位：新臺幣元

| 科目名稱及編號 | 單位 | 數量 | 單價 | 預算數 | 說明及收入依據 |
|---------------------|----|----|---------|---------|--|
| 合計 | | | | 276,000 | |
| 07030630103 租金收入 | 年 | 1 | 276,000 | 276,000 | 設置便民證件自動照相機場地出借收入。 收入依據：臺北市市有公用不動產提供使用辦法。 |

財產孳息—租金收入

財產孳息—租金收入

臺北市松山區戶政事務所
歲入項目說明提要與預算明細表

經常門

中華民國114年度

單位：新臺幣元

| | | | | | | | |
|---------------|-----------------|--|------|-------|------|--------|---------------|
| 廢舊物資售價—廢舊物資售價 | 來源別子目及 細目與編號 | 07030630501 廢舊物資售價-廢舊物資售價 | 承辦單位 | 行政庶務課 | 預算金額 | 8,000元 | 廢舊物資售價—廢舊物資售價 |
| | 歲入項目說明 | <p>一、項目內容： 出售報廢財產及物品等殘值收入。</p> <p>二、法令依據： 臺北市市有財產報廢處理原則。</p> <p>三、計算方法： 參酌以往年度收入估計。</p> <p>四、實施進度： 自民國114年01月01日起至民國114年12月31日止。</p> <p>五、完成方法： 依規定完成報廢程序，變賣收入悉數解繳市庫。</p> <p>六、預期成果： 提升廢棄物再利用，減少環境污染，增加市庫收入。</p> | | | | | |

臺北市松山區戶政事務所

歲入項目說明提要與預算明細表

經常門

中華民國114年度

單位：新臺幣元

| 科目名稱及編號 | 單位 | 數量 | 單價 | 預算數 | 說明及收入依據 |
|-----------------------|----|----|-------|-------|--|
| 合計 | | | | 8,000 | |
| 07030630501 廢舊物資售價 | 年 | 1 | 8,000 | 8,000 | 出售報廢財產及物品等殘值收入。 收入依據：臺北市市有財產報廢處理原則。 |

廢舊物資售價—廢舊物資售價

廢舊物資售價—廢舊物資售價

臺北市松山區戶政事務所
歲入項目說明提要與預算明細表

經常門

中華民國114年度

單位：新臺幣元

| | | | | | | | |
|-------------|-------------|---|------|-------|------|---------|-------------|
| 雜項收入—其他雜項收入 | 來源別子目及細目與編號 | 12030630210 雜項收入-其他雜項收入 | 承辦單位 | 行政庶務課 | 預算金額 | 37,000元 | 雜項收入—其他雜項收入 |
| | 歲入項目說明 | <p>一、項目內容： 1.員工配住公有宿舍管理費收入。 2.員工配住公有宿舍扣繳房租津貼收入。</p> <p>二、法令依據： 1.行政院頒定全國軍公教員工待遇支給要點第4點。 2.臺北市政府所屬各機關學校職務宿舍設置管理要點第10點</p> <p>三、計算方法： 1.員工配住公有宿舍管理費收入每月2,456元。 2.員工配住公有宿舍扣繳房租津貼收入每月600元。</p> <p>四、實施進度： 自民國114年01月01日起至114年12月31日止。</p> <p>五、完成方法： 員工配住公有宿舍收費並悉數解繳市庫。</p> <p>六、預期成果： 預期可達預算數額，增加市庫收入。</p> | | | | | |

臺北市松山區戶政事務所

歲入項目說明提要與預算明細表

經常門

中華民國114年度

單位：新臺幣元

| | 科目名稱及編號 | 單位 | 數量 | 單價 | 預算數 | 說明及收入依據 |
|-------------|-----------------------|----|----|-------|--------|--|
| 雜項收入—其他雜項收入 | 合計 | | | | 37,000 | |
| | 12030630210 其他雜項收入 | 月 | 12 | 600 | 7,200 | 員工配住公有宿舍扣繳房租津貼收入(新增)。 收入依據：行政院訂頒全國軍公教員工待遇支給要點第4點。 |
| | | 月 | 12 | 2,456 | 29,472 | 員工配住公有宿舍管理費收入(新增)。 收入依據：臺北市政府所屬各機關學校職務宿舍設置管理要點第10點。 |
| | | 年 | 1 | 328 | 328 | 配合預算編列至千元，增列進位數328元。 收入依據： |

雜項收入—其他雜項收入

臺北市松山區戶政事務所

歲出計畫說明提要與各項費用明細表

中華民國114年度

單位：新臺幣元

| | | | | | | | |
|-------------------|---|--------------------------|----------|---------------------------------|------------|--------------------------------|-------------------|
| 一般行政 — 行政管理 | 業務計畫及工作計畫 名稱與編號 | 37030630101 一般行政-行政管理 | 承辦 單位 | 戶籍登記課、戶籍資料 課、行政庶務課、會計、 人事 | 預算 金額 | 70,385,000元 | 一般行政 — 行政管理 |
| 歲出計畫 說明 | <p>一、計畫內容： 1.依照有關法令規定與年度施政計畫辦理文書收發、印信、庶務、出納及研考等各項業務。 2.辦理歲計、會計及統計等事項。 3.辦理人事管理及查核工作等事項。 4.其他相關業務活動等。</p> <p>二、預期成果： 1.一般業務計畫預計完成各項施政計畫及自行檢討考核等事項。 2.會計業務計畫預計完成各項預算執行、帳務處理、績效報告及改進財務上不經濟支出等事項。 3.人事業務計畫預計完成人事管理、任免、獎懲及考績等事項。</p> | | | | | | |
| 分支計畫及用途別科目 | | 單位 | 數量 | 單價 | 預算數 | 說 明 | |
| 合計 | | | | | 70,385,000 | 較上年度預算數69,579,000元，增加806,000元。 | |
| 01人員維持費 | | | | | 65,982,000 | 較上年度預算數65,149,000元，增加833,000元。 | |
| 1000 人事費 | | | | | 65,982,000 | | |
| 1015 法定編制人員待遇 | | | | | 42,682,640 | | |
| | | 年 | 1 | 42,682,640 | 42,682,640 | 職員61人薪津(詳人事費分析表)。 | |
| 1025 技工及工友待遇 | | | | | 1,248,000 | | |
| | | 年 | 1 | 1,248,000 | 1,248,000 | 職工3人工資(詳人事費分析表)。 | |
| 1030 獎金 | | | | | 9,740,000 | | |
| | | 年 | 1 | 4,320,000 | 4,320,000 | 依考績法規定核發之獎金。 | |
| | | 年 | 1 | 5,420,000 | 5,420,000 | 依規定核發之年終工作獎金。 | |
| 1035 其他給與 | | | | | 1,698,728 | | |
| | | 年 | 1 | 1,040,000 | 1,040,000 | 休假補助費。 | |
| | | 人、月 | 37×12 | 630 | 279,720 | 員工上下班交通費。 | |

臺北市松山區戶政事務所

歲出計畫說明提要與各項費用明細表

中華民國114年度

單位：新臺幣元

| 分支計畫及用途別科目 | 單位 | 數量 | 單價 | 預算數 | 說明 |
|-------------|-----|-------|-----------|-----------|------------------------------|
| 1040 加班費 | 人、月 | 4×12 | 1,008 | 48,384 | 員工上下班交通費。 |
| | 人、月 | 7×12 | 1,176 | 98,784 | 員工上下班交通費。 |
| | 人、月 | 14×12 | 1,200 | 201,600 | 員工上下班交通費。 |
| | 人、月 | 2×12 | 1,260 | 30,240 | 員工上下班交通費。 |
| | | | | 2,088,632 | |
| 1050 退休離職儲金 | 年 | 1 | 818,245 | 818,245 | 本所辦理各項業務超時加班費。 |
| | 年 | 1 | 1,270,387 | 1,270,387 | 未休假加班費。 |
| | | | | 4,312,000 | |
| 1055 保險 | 年 | 1 | 4,060,000 | 4,060,000 | 提撥退撫基金。 |
| | 年 | 1 | 252,000 | 252,000 | 提撥勞工退休準備金。 |
| | 年 | 1 | 2,750,000 | 2,750,000 | 職員及職工健保費。 |
| | 年 | 1 | 1,240,000 | 1,240,000 | 職員公保費。 |
| | 年 | 1 | 222,000 | 222,000 | 職工勞保費。 |
| 02一般業務 | | | | 4,189,000 | 較上年度預算數4,211,000元，減少22,000元。 |
| 2000 業務費 | | | | 4,189,000 | |
| 2003 教育訓練費 | | | | 24,800 | |
| 2006 水電費 | 人、天 | 4×4 | 1,550 | 24,800 | 員工教育訓練相關費用。 |
| | | | | 774,576 | |
| 2009 通訊費 | 年 | 1 | 30,576 | 30,576 | 辦公大樓水費(含戶政便民工作站)。 |
| | 年 | 1 | 744,000 | 744,000 | 辦公大樓電費(含戶政便民工作站)。 |
| 2018 資訊服務費 | | | | 427,680 | |
| | 部、月 | 14×12 | 760 | 127,680 | 公務用電話費。 |
| | 年 | 1 | 300,000 | 300,000 | 公務用郵資。 |
| | | | | 51,274 | |
| | 年 | 1 | 51,274 | 51,274 | 電腦設備維護費。 |

臺北市松山區戶政事務所

歲出計畫說明提要與各項費用明細表

中華民國114年度

單位：新臺幣元

| 分支計畫及用途別科目 | 單位 | 數量 | 單價 | 預算數 | 說明 |
|-----------------|-------|------------|---------|---------|---------------------------|
| 2021 其他業務租金 | 月 | 12 | 8,300 | 99,600 | 電話總機系統租金。 |
| 2051 物品 | 年 | 1 | 162,000 | 162,000 | 電腦耗材費。 |
| | 部 | 6 | 3,000 | 18,000 | 個人電腦螢幕(新增)。 |
| 2054 一般事務費 | 坪、月 | 539×12 | 40 | 258,720 | 辦公大樓清潔維持費(含戶政便民工作站)。 |
| | 年 | 1 | 547,067 | 547,067 | 辦公大樓保全服務費(含戶政便民工作站)。 |
| | 人、月 | 61×12 | 360 | 263,520 | 統籌業務費，按職員每人每月360元編列。 |
| | 人、月 | 3×12 | 50 | 1,800 | 統籌業務費，按駕駛、技工、工友每人每月50元編列。 |
| | 次 | 1 | 24,113 | 24,113 | 建築物消防安全設備檢測費。 |
| | 臺、月、張 | 4×12×10000 | 0.6 | 288,000 | 影印機使用費。 |
| | 年 | 1 | 480,000 | 480,000 | 辦公室清潔業務委外費用。 |
| 2063 房屋建築養護費 | 年 | 1 | 59,950 | 59,950 | 辦公房舍修繕費。 |
| 2066 車輛及辦公器具養護費 | 年 | 1 | 34,400 | 34,400 | 自動號碼牌機及戶籍謄本蓋章機等事務機具維護費。 |
| 2069 設施及機械設備養護費 | 年 | 1 | 550,000 | 550,000 | 辦公大樓空調、電梯、機電等維護費(含分攤款)。 |
| | 年 | 1 | 36,000 | 36,000 | 電腦機房維護費。 |
| 2072 國內旅費 | 人、天 | 10×1 | 1,550 | 15,500 | 戶政業務市外出差旅費。 |
| 2093 特別費 | 月 | 12 | 6,000 | 72,000 | 主任特別費。 |

一般行政
—
行政管理

一般行政
—
行政管理

臺北市松山區戶政事務所

歲出計畫說明提要與各項費用明細表

中華民國114年度

單位：新臺幣元

| 分支計畫及用途別科目 | 單位 | 數量 | 單價 | 預算數 | 說明 |
|------------|-----|------|--------|---------|---------------------------|
| 05會計業務 | | | | 10,000 | 較上年度預算數10,000元，無增減。 |
| 2000 業務費 | | | | 10,000 | |
| 2054 一般事務費 | 年 | 1 | 10,000 | 10,000 | 會計簿冊及各項表報印刷費等。 |
| 06人事業務 | | | | 204,000 | 較上年度預算數209,000元，減少5,000元。 |
| 2000 業務費 | | | | 204,000 | |
| 2054 一般事務費 | 年 | 1 | 7,500 | 7,500 | 人事資料印刷費等。 |
| | 人、年 | 64×1 | 3,000 | 192,000 | 文康活動費。 |
| | 人 | 1 | 4,500 | 4,500 | 健康檢查補助費。 |

一般行政—行政管理

一般行政—行政管理

臺北市松山區戶政事務所

歲出計畫說明提要與各項費用明細表

中華民國114年度

單位：新臺幣元

| | | | | | | | |
|--------------|---|-----------------------------|-------|-------------------|-----------|------------------------------|--------------|
| 戶政業務—戶籍登記及管理 | 業務計畫及工作計畫名稱與編號 | 37030635502 戶政業務-戶籍登記及管理 | 承辦單位 | 戶籍登記課、戶籍資料課、行政庶務課 | 預算金額 | 2,093,000元 | 戶政業務—戶籍登記及管理 |
| 歲出計畫說明 | <p>一、計畫內容：</p> <ol style="list-style-type: none"> 1.辦理戶籍登記事項、戶口校正、戶籍巡迴查對、國籍之得喪、戶籍罰鍰、更改姓名、戶口名簿核發、選舉造冊等事項。 2.辦理街路命名及編釘門牌、日據時期戶口調查簿除戶資料之保管及核發證明、國民身分證之核發、學齡兒童異動名冊、戶籍通報及戶籍統計等事項。 3.戶政法令宣導及資料印製；文書處理時限及檔案資料之儲存保管。 4.設置戶政便民工作站，提供迅速、正確的便民服務。 5.其他相關業務活動等。 <p>二、預期成果： 力求資料正確、工作簡化，達成迅速便民之施政目標，促使服務品質更臻完善。</p> | | | | | | |
| 分支計畫及用途別科目 | | 單位 | 數量 | 單價 | 預算數 | 說 明 | |
| 合計 | | | | | 2,093,000 | 較上年度預算數2,079,000元，增加14,000元。 | |
| 02戶籍管理 | | | | | 2,093,000 | 較上年度預算數2,079,000元，增加14,000元。 | |
| 2000 業務費 | | | | | 2,093,000 | | |
| 2009 通訊費 | | 年 | 1 | 30,672 | 30,672 | 通訊線路費。 | |
| 2018 資訊服務費 | | 年 | 1 | 209,975 | 209,975 | 戶役政資訊系統軟硬體設備維護費。 | |
| | | 年 | 1 | 105,840 | 105,840 | 戶役政資訊系統資安防護軟體授權費。 | |
| 2021 其他業務租金 | | 臺、月 | 13×12 | 240 | 37,440 | 悠遊卡機具租金。 | |
| 2027 保險費 | | 人、年 | 30×1 | 330 | 9,900 | 各類災害發生期間救災人員投保意外保險費。 | |
| | | 人、年 | 26×1 | 180 | 4,680 | 志工投保意外險之保險費。 | |

臺北市松山區戶政事務所

歲出計畫說明提要與各項費用明細表

中華民國114年度

單位：新臺幣元

| 分支計畫及用途別科目 | 單位 | 數量 | 單價 | 預算數 | 說明 | |
|--------------|---------------|----|--------|-----------|----------------|-----------------------------------|
| 戶政業務—戶籍登記及管理 | 2036 按日按件計資酬金 | | | 16,000 | | |
| | | 節 | 8 | 2,000 | 16,000 | 為民服務品質提升聘請講師鐘點費。 |
| | 2051 物品 | | | 1,141,957 | | |
| | | 年 | 1 | 12,000 | 12,000 | 戶籍謄本蓋章機及傳真機用耗材。 |
| | | 年 | 1 | 162,000 | 162,000 | 自然人憑證業務推廣及提升為民服務品質、文具用品等費用(收支併列)。 |
| | | 年 | 1 | 755,957 | 755,957 | 戶役政資訊系統電腦耗材費。 |
| | | 年 | 1 | 212,000 | 212,000 | 各項戶政業務用文具用品等。 |
| | 2054 一般事務費 | | | 495,736 | | |
| | | 年 | 1 | 134,007 | 134,007 | 加強為民服務供民眾使用之清潔用品及茶水雜支等費用。 |
| | | 年 | 1 | 100,000 | 100,000 | 各項戶政業務及志工活動等費用。 |
| | | 年 | 1 | 36,129 | 36,129 | 印製各種戶籍書表及政令文宣品等費用。 |
| | | 人次 | 170 | 120 | 20,400 | 因公逾時誤餐餐盒費用。 |
| | | 人次 | 1,344 | 150 | 201,600 | 志工餐點及交通補助。 |
| | | 筆 | 1,800 | 2 | 3,600 | 智慧支付手續費。 |
| 2084 短程車資 | | | | 40,800 | | |
| | 年 | 1 | 40,800 | 40,800 | 員工外出洽辦公務所需交通費。 | |

臺北市松山區戶政事務所

歲出計畫說明提要與各項費用明細表

中華民國114年度

單位：新臺幣元

| | | | | | | | |
|---------------|----------------|---|------|--------|--------|---|--------------|
| 一般建築及設備—營建工程 | 業務計畫及工作計畫名稱與編號 | 37030639002 一般建築及設備-營建工程 | 承辦單位 | 行政庶務課 | 預算金額 | 20,000元 | 一般建築及設備—營建工程 |
| | 歲出計畫說明 | <p>一、計畫內容： 民生社區中心外牆整修工程分攤款。</p> <p>二、預期成果： 修繕外牆以確保民眾使用場地之安全，提供民眾良好洽公環境。</p> | | | | | |
| 分支計畫及用途別科目 | | 單位 | 數量 | 單價 | 預算數 | 說 明 | |
| 合計 | | | | | 20,000 | 較上年度預算數0元，增加20,000元。 | |
| 11其他修建工程 | | | | | 20,000 | 較上年度預算數0元，增加20,000元。 | |
| 3000 設備及投資 | | | | | 20,000 | 01-民生社區中心外牆整修工程分攤款 本項係合建工程，為114-115年度新興繼續性計畫，由臺北市政府民政局主辦，總工程費為18,213,000元，按使用面積比例分攤，本所分攤26,000元，本年度編列第1年經費20,000元，餘6,000元編列於以後年度，其各年資金需求詳如後附分年資金需求表。 | |
| 3010 房屋建築及設備費 | | | | | 20,000 | | |
| | | 式 | 1 | 18,000 | 18,000 | 施工費。 | |
| | | 式 | 1 | 1,000 | 1,000 | 委託設計監造費。 | |
| | | 式 | 1 | 1,000 | 1,000 | 工程管理費。 | |
| | | | | | 26,000 | 總工程費(或總經費)明細如 | |

臺北市松山區戶政事務所

歲出計畫說明提要與各項費用明細表

中華民國114年度

單位：新臺幣元

| 分支計畫及用途別科目 | 單位 | 數量 | 單價 | 預算數 | 說明 |
|--------------|----|----|--------|--------|------------|
| 一般建築及設備—營建工程 | 式 | 1 | 22,000 | 22,000 | 下： 施工費。 |
| | 式 | 1 | 2,000 | 2,000 | 委託設計監造費。 |
| | 式 | 1 | 2,000 | 2,000 | 工程管理費。 |

臺北市松山區戶政事務所

歲出計畫說明提要與各項費用明細表

中華民國114年度

單位：新臺幣元

一般建築及設備—其他設備

一般建築及設備—其他設備

| | | | | | |
|----------------|---|------|-------------|------|----------|
| 業務計畫及工作計畫名稱與編號 | 37030639004 一般建築及設備-其他設備 | 承辦單位 | 行政庶務課、戶籍登記課 | 預算金額 | 645,000元 |
| 歲出計畫說明 | <p>一、計畫內容： 辦理汰換製證用印表機、行政印表機、網路附加儲存設備、行政中心1樓LED顯示幕、關防簽名蓋章機、出勤讀卡機、碎紙機及個人電腦租賃費等。</p> <p>二、預期成果： 改善辦公設備品質，增加工作效率。</p> | | | | |

| 分支計畫及用途別科目 | 單位 | 數量 | 單價 | 預算數 | 說 明 |
|---------------|----|----|--------|---------|-----------------------------|
| 合計 | | | | 645,000 | 較上年度預算數384,000元，增加261,000元。 |
| 04其他設備 | | | | 645,000 | 較上年度預算數384,000元，增加261,000元。 |
| 3000 設備及投資 | | | | 401,144 | |
| 3030 資訊軟硬體設備費 | | | | 202,799 | |
| | 部 | 2 | 30,842 | 61,684 | 汰換製證用A4彩色雷射印表機。 |
| | 部 | 1 | 45,448 | 45,448 | 汰換行政A3彩色印表機。 |
| | 部 | 1 | 95,667 | 95,667 | 汰換網路附加儲存設備。 |
| 3035 雜項設備費 | | | | 198,345 | |
| | 組 | 1 | 57,011 | 57,011 | 汰換行政中心1樓LED顯示幕分攤款。 |
| | 臺 | 1 | 96,000 | 96,000 | 汰換關防簽名蓋章機。 |
| | 臺 | 1 | 24,500 | 24,500 | 汰換出勤讀卡機。 |
| | 臺 | 1 | 20,600 | 20,600 | 汰換A3碎紙機。 |
| | 年 | 1 | 234 | 234 | 配合預算編列至千元，增列進位數234元。 |

臺北市松山區戶政事務所

歲出計畫說明提要與各項費用明細表

中華民國114年度

單位：新臺幣元

| 分支計畫及用途別科目 | 單位 | 數量 | 單價 | 預算數 | 說明 |
|---|----|----|--------|--------|---|
| 一般建築及設備—其他設備 3000 設備及投資 3030 資訊軟硬體設備費 | 年 | 1 | 18,000 | 18,000 | 01-109年個人電腦租賃費 本項係109-114年度連續性計畫，總經費經議會審定為147,600元(不含109及110年度已編列104,640元)，除至上年度已編列129,600元，本年度編最後1年經費18,000元，其各年度資金需求詳如後附分年資金需求表。 |
| 3000 設備及投資 3030 資訊軟硬體設備費 | 年 | 1 | 18,000 | 18,000 | 本年度所需電腦租賃費。 |
| 3000 設備及投資 3030 資訊軟硬體設備費 | 年 | 1 | 47,520 | 47,520 | 02-110年個人電腦租賃費 本項係110-115年度連續性計畫，總經費經議會審定為205,920元(不含110年度已編列58,368元)，除至上年度已編列142,560元，本年度編列47,520元，餘15,840元編列於以後年度，其各年度資金需求詳如後附分年資金需求表。 |
| 3000 設備及投資 3030 資訊軟硬體設備費 | 年 | 1 | 47,520 | 47,520 | 本年度所需電腦租賃費。 |
| 3000 設備及投資 3030 資訊軟硬體設備費 | 年 | 1 | 47,856 | 47,856 | 03-111年個人電腦租賃費 本項係111-116年度連續性計畫，總經費經議會審定為273,600元，除至上年度已編列144,672元，本年度編列47,856元，餘81,072元編列於以後年度，其各年度資金需求詳如後附分年資金需求表。 |
| 3000 設備及投資 3030 資訊軟硬體設備費 | 年 | 1 | 47,856 | 47,856 | 本年度所需電腦租賃費。 |
| 3000 設備及投資 3030 資訊軟硬體設備費 | 年 | 1 | 46,080 | 46,080 | 04-112年個人電腦租賃費 本項係112-117年度連續性計畫，總經費經議會審定為273,600元，除至上年度已編列95,040元，本年度編列 |

臺北市松山區戶政事務所

歲出計畫說明提要與各項費用明細表

中華民國114年度

單位：新臺幣元

| 分支計畫及用途別科目 | 單位 | 數量 | 單價 | 預算數 | 說明 |
|---------------|----|----|--------|---------|--|
| 3000 設備及投資 | | | | 46,080 | 46,080元，餘132,480元編列於以後年度，其各年度資金需求詳如後附分年資金需求表。 |
| 3030 資訊軟硬體設備費 | | | | 46,080 | |
| | 年 | 1 | 46,080 | 46,080 | 本年度所需電腦租賃費。 |
| | | | | 5,640 | 05-113年戶役政行動工作站筆記型電腦租賃費 |
| | | | | 5,640 | 本項係113-118年度連續性計畫，總經費經議會審定為34,200元，除至上年度已編列6,120元，本年度編列5,640元，餘22,440元編列於以後年度，其各年度資金需求詳如後附分年資金需求表。 |
| 3000 設備及投資 | | | | 5,640 | |
| 3030 資訊軟硬體設備費 | | | | 5,640 | |
| | 年 | 1 | 5,640 | 5,640 | 本年度所需電腦租賃費。 |
| | | | | 78,760 | 06-114年個人電腦租賃費 |
| | | | | 78,760 | 本項係114-119年度連續性計畫，總經費376,200元，本年度編列78,760元，餘297,440元編列於以後年度，其各年度資金需求詳如後附分年資金需求表。 |
| 3000 設備及投資 | | | | 78,760 | |
| 3030 資訊軟硬體設備費 | | | | 78,760 | |
| | 年 | 1 | 78,760 | 78,760 | 本年度所需電腦租賃費。 |
| | | | | 376,200 | 總工程費(或總經費)明細如下: |
| | 臺 | 11 | 34,200 | 376,200 | 桌上型電腦(含筆電)租賃費 |

一般建築及設備—其他設備

一般建築及設備—其他設備

臺北市松山區戶政事務所

人事費分析表

中華民國114年度

0137010100-民政支出-一般行政-行政管理

單位：新臺幣元

| 類別 | 預算員額 | 全年度人事費 | | | | | | | | | | | 備註 | |
|-------|------|--------|--------|------------|---------|-----------|-----------|-----------|-----------|--------|-----------|-----------|------------|----|
| | | 民意代表待遇 | 政務人員待遇 | 法定編制人員待遇 | 約聘僱人員待遇 | 技工及工友待遇 | 獎金 | 其他給與 | 加班費 | 退休退職給付 | 退休離職儲金 | 保險 | | 合計 |
| 合計 | 64 | | | 42,682,640 | | 1,248,000 | 9,740,000 | 1,698,728 | 2,088,632 | | 4,312,000 | 4,212,000 | 65,982,000 | |
| 正式員額 | 61 | | | 42,682,640 | | | 9,413,000 | 1,040,000 | 1,167,387 | | 4,124,800 | 3,998,400 | 62,426,227 | |
| 職員 | 61 | | | 42,682,640 | | | 9,413,000 | 1,040,000 | 1,167,387 | | 4,124,800 | 3,998,400 | 62,426,227 | |
| 技工 | 1 | | | | | 432,000 | 126,000 | | 36,000 | | 64,800 | 72,000 | 730,800 | |
| 工友 | 2 | | | | | 816,000 | 201,000 | | 67,000 | | 122,400 | 141,600 | 1,348,000 | |
| 其他人事費 | | | | | | | | 658,728 | 818,245 | | | | 1,476,973 | |

四、參 考 表

臺北市松山區戶政事務所
歲出一級用途別科目分析表

中華民國114年度

單位：新臺幣千元

| 名稱及編號 | 合計 | 經常支出 | | | | | | 資本支出 | | | | | |
|------------------------|--------|--------|-------|------|-----|-----|--------|------|-----|-------|------|-----|-----|
| | | 人事費 | 業務費 | 獎補助費 | 債務費 | 預備金 | 小計 | 人事費 | 業務費 | 設備及投資 | 獎補助費 | 預備金 | 小計 |
| 合計 | 73,143 | 65,982 | 6,496 | | | | 72,478 | | | 665 | | | 665 |
| 37030630000 民政支出 | 73,143 | 65,982 | 6,496 | | | | 72,478 | | | 665 | | | 665 |
| 37030630100 一般行政 | 70,385 | 65,982 | 4,403 | | | | 70,385 | | | | | | |
| 37030630101 行政管理 | 70,385 | 65,982 | 4,403 | | | | 70,385 | | | | | | |
| 37030635500 戶政業務 | 2,093 | | 2,093 | | | | 2,093 | | | | | | |
| 37030635502 戶籍登記及管理 | 2,093 | | 2,093 | | | | 2,093 | | | | | | |
| 37030639000 一般建築及設備 | 665 | | | | | | | | | 665 | | | 665 |
| 37030639002 營建工程 | 20 | | | | | | | | | 20 | | | 20 |
| 37030639004 其他設備 | 645 | | | | | | | | | 645 | | | 645 |

臺北市松山區戶政事務所

資本支出分析表

中華民國114年度

單位：新臺幣千元

| 名稱及編號 | 合計 | 設備及投資 | | | | | | | | 其他資本支出 | |
|------------------------|-----|-------|---------|---------|------|------|--------|------|----|--------|----|
| | | 土地 | 房屋建築及設備 | 公共建設及設施 | 機械設備 | 運輸設備 | 資訊軟體設備 | 雜項設備 | 權利 | | 投資 |
| 合計 | 665 | | 20 | | | | 447 | 198 | | | |
| 37030639000 一般建築及設備 | 665 | | 20 | | | | 447 | 198 | | | |
| 37030639002 營建工程 | 20 | | 20 | | | | | | | | |
| 37030639004 其他設備 | 645 | | | | | | 447 | 198 | | | |

臺北市松山區戶政事務所

各項費用彙計表

中華民國114年度

單位：新臺幣元

| 工作計畫名稱及編號 | 37030630101 行政管理 | 37030635502 戶籍登記及管理 | 37030639002 營建工程 | 37030639004 其他設備 | 合 計 | |
|---------------------|---------------------|------------------------|---------------------|---------------------|------------|--|
| 第一、二級用途別 科目名稱及編號 | | | | | | |
| 合 計 | 70,385,000 | 2,093,000 | 20,000 | 645,000 | 73,143,000 | |
| 100000人事費 | 65,982,000 | | | | 65,982,000 | |
| 101500法定編制人員待遇 | 42,682,640 | | | | 42,682,640 | |
| 102500技工及工友待遇 | 1,248,000 | | | | 1,248,000 | |
| 103000獎金 | 9,740,000 | | | | 9,740,000 | |
| 103500其他給與 | 1,698,728 | | | | 1,698,728 | |
| 104000加班費 | 2,088,632 | | | | 2,088,632 | |
| 105000退休離職儲金 | 4,312,000 | | | | 4,312,000 | |
| 105500保險 | 4,212,000 | | | | 4,212,000 | |
| 200000業務費 | 4,403,000 | 2,093,000 | | | 6,496,000 | |
| 200300教育訓練費 | 24,800 | | | | 24,800 | |
| 200600水電費 | 774,576 | | | | 774,576 | |
| 200900通訊費 | 427,680 | 30,672 | | | 458,352 | |
| 201800資訊服務費 | 51,274 | 315,815 | | | 367,089 | |
| 202100其他業務租金 | 99,600 | 37,440 | | | 137,040 | |
| 202700保險費 | | 14,580 | | | 14,580 | |
| 203600按日按件計資酬金 | | 16,000 | | | 16,000 | |
| 205100物品 | 180,000 | 1,141,957 | | | 1,321,957 | |
| 205400一般事務費 | 2,077,220 | 495,736 | | | 2,572,956 | |
| 206300房屋建築養護費 | 59,950 | | | | 59,950 | |
| 206600車輛及辦公器具養護費 | 34,400 | | | | 34,400 | |
| 206900設施及機械設備養護費 | 586,000 | | | | 586,000 | |
| 207200國內旅費 | 15,500 | | | | 15,500 | |
| 208400短程車資 | | 40,800 | | | 40,800 | |
| 209300特別費 | 72,000 | | | | 72,000 | |
| 300000設備及投資 | | | 20,000 | 645,000 | 665,000 | |
| 301000房屋建築及設備費 | | | 20,000 | | 20,000 | |
| 303000資訊軟硬體設備費 | | | | 446,655 | 446,655 | |
| 303500雜項設備費 | | | | 198,345 | 198,345 | |

臺北市松山區戶政事務所

人事費彙計表

中華民國114年度

單位：新臺幣元

| 類別 | 預算員額 | 全年度人事費 | | | | | | | | | | | 備註 | |
|-------|------|--------|--------|------------|---------|-----------|-----------|-----------|-----------|--------|-----------|-----------|------------|----|
| | | 民意代表待遇 | 政務人員待遇 | 法定編制人員待遇 | 約聘僱人員待遇 | 技工及工友待遇 | 獎金 | 其他給與 | 加班費 | 退休退職給付 | 退休離職儲金 | 保險 | | 合計 |
| 合計 | 64 | | | 42,682,640 | | 1,248,000 | 9,740,000 | 1,698,728 | 2,088,632 | | 4,312,000 | 4,212,000 | 65,982,000 | |
| 正式員額 | 61 | | | 42,682,640 | | | 9,413,000 | 1,040,000 | 1,167,387 | | 4,124,800 | 3,998,400 | 62,426,227 | |
| 職員 | 61 | | | 42,682,640 | | | 9,413,000 | 1,040,000 | 1,167,387 | | 4,124,800 | 3,998,400 | 62,426,227 | |
| 技工 | 1 | | | | | 432,000 | 126,000 | | 36,000 | | 64,800 | 72,000 | 730,800 | |
| 工友 | 2 | | | | | 816,000 | 201,000 | | 67,000 | | 122,400 | 141,600 | 1,348,000 | |
| 其他人事費 | | | | | | | | 658,728 | 818,245 | | | | 1,476,973 | |

臺北市松山區戶政事務所

各項費用分攤表

中華民國 114 年度

單位：新臺幣元

| 科目名稱 | 預定完成工作總數 | | 合辦單位 | 分攤方式 | 分攤比率 % | 總經費 | 本年度預算數 | | | | 說明 |
|--|----------|----------------------------------|----------------------------------|-------|-----------|------------|------------|------------|---------|-----------|-----------------|
| | 單位 | 數量 | | | | | 設備及投資 | | | | |
| | | | | | | | 合計 | 施工費用 | 工程管理費 | 委外費用 | |
| 營建工程-其他 修建工程 民生社區中心 外牆整修工程 分攤款 | | | | | 100 | 18,213,000 | 14,573,000 | 13,001,000 | 403,000 | 1,169,000 | 本工程由臺北市政府民政局主辦。 |
| 平方公尺 | 6077 | 臺北市 政府 民政局 | 依建 造結 構及 使用 面積 比例 | 48.4 | 8,822,000 | 7,058,000 | 6,293,000 | 197,000 | 568,000 | | |
| 平方公尺 | 1812 | 臺北市 立 圖書 館 | 依建 造結 構及 使用 面積 比例 | 14.43 | 2,627,000 | 2,102,000 | 1,876,000 | 58,000 | 168,000 | | |
| 平方公尺 | 1812 | 臺北市 停 車管 理工 程處 | 依建 造結 構及 使用 面積 比例 | 14.43 | 2,627,000 | 2,102,000 | 1,876,000 | 58,000 | 168,000 | | |
| 平方公尺 | 1416 | 臺北市 政 府社 會局 | 依建 造結 構及 使用 面積 比例 | 11.28 | 2,054,000 | 1,644,000 | 1,467,000 | 45,000 | 132,000 | | |
| 平方公尺 | 684 | 臺北市 政 府警 察局 松山 分局 | 依建 造結 構及 使用 面積 比例 | 5.45 | 991,000 | 793,000 | 708,000 | 21,000 | 64,000 | | |
| 平方公尺 | 600 | 臺北市 政 府教 育局 | 依建 造結 構及 使用 面積 比例 | 4.78 | 869,000 | 696,000 | 621,000 | 19,000 | 56,000 | | |
| 平方公尺 | 137 | 臺北市 松 山區 公所 | 依建 造結 構及 使用 面積 比例 | 1.09 | 197,000 | 158,000 | 142,000 | 4,000 | 12,000 | | |

臺北市松山區戶政事務所

各項費用分攤表

中華民國 114 年度

單位：新臺幣元

| 科目名稱 | 預定完成工作總數 | | 合辦單位 | 分攤方式 | 分攤比率 % | 總經費 | 本年度預算數 | | | | 說明 |
|--------------------------------|----------|----|--------------|--------------|--------|---------|---------|---------|---------|-------|-----------------|
| | 單位 | 數量 | | | | | 設備及投資 | | | | |
| | | | | | | | 合計 | 施工費用 | 工程管理費 | 委外費用 | |
| 其他設備-其他設備 汰換行政中心1樓LED顯示幕分攤款 | 平方公尺 | 18 | 臺北市松山區戶政事務所 | 依建造結構及使用面積比例 | 0.14 | 26,000 | 20,000 | 18,000 | 1,000 | 1,000 | 本設備由臺北市松山區公所主辦。 |
| | 組 | 1 | 臺北市松山區公所 | 依使用空間比例 | 42.62 | 110,850 | 110,850 | 110,850 | 0 | 0 | |
| | 組 | 1 | 臺北市松山區戶政事務所 | 依使用空間比例 | 21.92 | 57,011 | 57,011 | 57,011 | 0 | 0 | |
| | 組 | 1 | 臺北市松山區健康服務中心 | 依使用空間比例 | 16.53 | 42,992 | 42,992 | 42,992 | 0 | 0 | |
| | 組 | 1 | 臺北市政府警察局松山分局 | 依使用空間比例 | 14.44 | 37,557 | 37,557 | 37,557 | 0 | 0 | |
| | 組 | 1 | 臺北市府衛生局 | 依使用空間比例 | 2.33 | 6,060 | 6,060 | 6,060 | 0 | 0 | |
| | 組 | 1 | 臺北市立聯合醫院 | 依使用空間比例 | 2.16 | 5,618 | 5,618 | 5,618 | 0 | 0 | |
| | | | | | | 100 | 260,088 | 260,088 | 260,088 | 0 | |

臺北市松山區戶政事務所

繼續性計畫分年資金需求表

中華民國114年度

單位：新臺幣元

| 計畫項目 | 全程計畫 總金額 | 分年資金需求 | | | | | | | 備註 |
|----------------------------------|-------------|-------------|---------|---------|--------|--------|-------|---------|------------------------------------|
| | | 以前年度 預算數 | 114年度 | 115年度 | 116年度 | 117年度 | 118年度 | 119年度以後 | |
| 總計 | 934,920 | 517,992 | 165,096 | 115,416 | 84,936 | 45,960 | 5,520 | - | |
| 一般建築及設備 | 934,920 | 517,992 | 165,096 | 115,416 | 84,936 | 45,960 | 5,520 | - | |
| 其他設備 | 934,920 | 517,992 | 165,096 | 115,416 | 84,936 | 45,960 | 5,520 | - | |
| 其他設備 | 934,920 | 517,992 | 165,096 | 115,416 | 84,936 | 45,960 | 5,520 | - | |
| 109年個人 電腦租賃費 | 147,600 | 129,600 | 18,000 | - | - | - | - | - | 總經費不含109及 110年度已編列 104,640元。 |
| 110年個人 電腦租賃費 | 205,920 | 142,560 | 47,520 | 15,840 | - | - | - | - | 總經費不含110年度 已編列58,368元。 |
| 111年個人 電腦租賃費 | 273,600 | 144,672 | 47,856 | 47,856 | 33,216 | - | - | - | |
| 112年個人 電腦租賃費 | 273,600 | 95,040 | 46,080 | 46,080 | 46,080 | 40,320 | - | - | |
| 113年戶役 政行動工作站 筆記型電腦租 賃費 | 34,200 | 6,120 | 5,640 | 5,640 | 5,640 | 5,640 | 5,520 | - | |

臺北市松山區戶政事務所

新興計畫分年資金需求表

中華民國114年度

單位：新臺幣元

| 計畫項目 | 全程計畫 總金額 | 分年資金需求 | | | | | | | 備註 |
|-------------------------|-------------|-------------|--------|--------|--------|--------|--------|---------|---|
| | | 以前年度 預算數 | 114年度 | 115年度 | 116年度 | 117年度 | 118年度 | 119年度以後 | |
| 總計 | 402,200 | - | 98,760 | 74,640 | 68,640 | 68,640 | 68,640 | 22,880 | |
| 一般建築及設備 | 402,200 | - | 98,760 | 74,640 | 68,640 | 68,640 | 68,640 | 22,880 | |
| 營建工程 | 26,000 | - | 20,000 | 6,000 | - | - | - | - | |
| 其他修建工程 | 26,000 | - | 20,000 | 6,000 | - | - | - | - | |
| 民生社區中心 外牆整修工程 分攤款 | 26,000 | - | 20,000 | 6,000 | - | - | - | - | 本項係合建工程， 為114-115年度繼續 性計畫，由民政局 主辦，總工程費 18,213,000元，松 山戶所分攤26,000 元。 |
| 其他設備 | 376,200 | - | 78,760 | 68,640 | 68,640 | 68,640 | 68,640 | 22,880 | |
| 其他設備 | 376,200 | - | 78,760 | 68,640 | 68,640 | 68,640 | 68,640 | 22,880 | |
| 114年個人 電腦租賃費 | 376,200 | - | 78,760 | 68,640 | 68,640 | 68,640 | 68,640 | 22,880 | |

本 頁 空 白

歲出按職能及經

中華民國114

| 職能別分類 | 經濟性分類 | 經常支出 | | | | | | | 資本支出 | | | |
|---------------|-------|--------|-----------|------|--------|------|-----------|-----|--------|-------|-------|----------|
| | | 受僱人員報酬 | 購買商品及勞務支出 | 債務利息 | 土地租金支出 | 經常移轉 | | | 經常支出合計 | 投資及增資 | | |
| | | | | | | 對企業 | 對非營利及民間機構 | 對政府 | | 對國外 | 對營業基金 | 對非營業特種基金 |
| 總計 | | 65,998 | 6,480 | | | | | | 72,478 | | | |
| 01 一般公共事務 | | 65,998 | 6,480 | | | | | | 72,478 | | | |
| 02 防衛 | | | | | | | | | | | | |
| 03 公共秩序與安全 | | | | | | | | | | | | |
| 04 教育 | | | | | | | | | | | | |
| 05 保健 | | | | | | | | | | | | |
| 06 社會安全與福利 | | | | | | | | | | | | |
| 07 住宅及社區服務 | | | | | | | | | | | | |
| 08 娛樂、文化與宗教 | | | | | | | | | | | | |
| 09 燃料與能源 | | | | | | | | | | | | |
| 10 農、林、漁、牧業 | | | | | | | | | | | | |
| 11 礦業、製造業及營造業 | | | | | | | | | | | | |
| 12 運輸及通信 | | | | | | | | | | | | |
| 13 其他經濟服務 | | | | | | | | | | | | |
| 14 環境保護 | | | | | | | | | | | | |
| 15 其他支出 | | | | | | | | | | | | |

戶政事務所

濟性綜合分類表

年度

單位：新臺幣千元

| 資本支出 | | | | | | | | | | | | | 總計 |
|------|-----------|-----|-----|------|--------|--------|-------|------|------|------|---------|--------|--------|
| 資本移轉 | | | | 土地購入 | 無形資產購入 | 固定資本形成 | | | | | | 資本支出合計 | |
| 對企業 | 對非營利及民間機構 | 對政府 | 對國外 | | | 住宅 | 非住宅房屋 | 營建工程 | 運輸工具 | 資訊軟體 | 其他設備及機器 | | |
| | | | | | | | 20 | | | | 645 | 665 | 73,143 |
| | | | | | | | 20 | | | | 645 | 665 | 73,143 |