

年度-法定預算

機關編號

03-064

中華民國 112 年度

## 臺北市總預算

### 臺北市信義區戶政事務所單位預算

臺北市信義區戶政事務所 編



# 臺北市信義區戶政事務所

## 目次

中華民國 112 年度

一、預算總說明	第	1 頁
二、主要表		
(一)歲入預算表	第	3 頁
(二)歲出預算表	第	5 頁
三、附屬表		
(一)歲入項目說明提要與預算明細表	第	7 頁
(二)歲出計畫說明提要與各項費用明細表	第	23 頁
1. 一般行政		
行政管理	第	23 頁
2. 戶政業務		
戶籍登記及管理	第	27 頁
3. 一般建築及設備		
營建工程	第	29 頁
其他設備	第	31 頁
(三)人事費分析表	第	34 頁
四、參考表		
(一)歲出一級用途別科目分析表	第	35 頁
(二)資本支出分析表	第	36 頁
(三)各項費用彙計表	第	37 頁
(四)人事費彙計表	第	38 頁
(五)各項費用分攤表	第	39 頁
(六)公務車輛明細表	第	46 頁
(七)繼續性計畫分年資金需求表	第	47 頁
(八)新興計畫分年資金需求表	第	48 頁
(九)歲出按職能及經濟性綜合分類表	第	50 頁



# 一、預算總說明



# 臺北市信義區戶政事務所

## 預算總說明

中華民國 112 年度

### 一、現行法定職掌及組織系統圖：

(一)機關主要職掌：本所依據臺北市政府民政局組織規程第8條規定組織之，掌理本區有關戶籍管理事項。

(二)內部分層業務：本所置主任、秘書，下設三課、會計員、人事管理員，預算員額68人、技工1人、駕駛1人、工友2人，總計72人。

內部分層業務如下：

戶籍登記課：掌理戶籍登記、戶口普查、戶口校正、戶籍巡迴查對、國籍之得喪、更改姓名、戶口名簿核發、選舉造冊及其他不屬各課掌理事項。

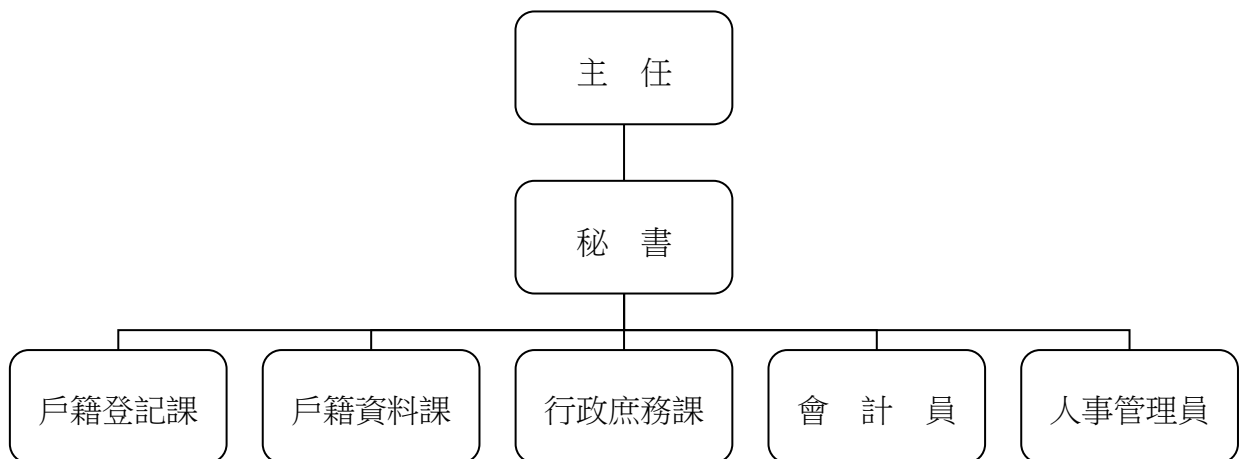
戶籍資料課：掌理街路命名、編釘門牌、印鑑登記與證明、日據時期戶口調查簿除戶資料保管與核發證明、國民身分證核發、學齡兒童造冊、戶籍通報及戶籍統計等事項。

行政庶務課：掌理文書收發、印信、庶務、出納、研考及檔案管理等事項。

會計員：秉承上級主計機關之監督與指導，並受主任之指導，依法辦理歲計、會計、統計事項。

人事管理員：秉承上級人事機關之監督與指導，並受主任之指導，依法辦理人事管理事項。

### (三)組織系統圖：



### 二、前年度及上年度已過期間計畫實施及預算執行情形：

(一)前年度計畫實施成果及決算辦理概況：前年度歲出預算共75,608,000元，決算為一般行政71,213,319元，戶政業務1,690,103元，一般建築及設備2,194,871元，各項業務均按預定工作計畫如期順利完成。

# 臺北市信義區戶政事務所

## 預算總說明

中華民國 112 年度

(二)上年度預算執行情形：截至111年5月底止，各項計畫之分配數與累計執行情形如下：

工作計畫	累計分配數	累計執行數	未執行數	執行百分比
合計	75,701,000	73,176,636	2,524,364	96.67%
行政管理	42,340,000	40,059,816	2,280,184	94.61%
戶籍登記及管理	713,000	487,912	225,088	68.43%
營建工程	32,528,000	32,528,000	0	100.00%
其他設備	120,000	100,908	19,092	84.09%

三、本年度施政(業務及工作)計畫重點及預算提要：

(一)本年度計畫重點及預期績效：

- 1.學齡兒童造冊、各項戶籍登記、戶口校正、巡迴查對、申請書索引、戶籍資料核對、申請及提供等，以嚴密戶籍管理。
- 2.除戶索引印製、年終統計、赴學區辦理初領身分證、轄區街路門牌里鄰對照等，以確保戶籍資料正確及便民服務政策。
- 3.戶政法令宣導及資料印製、文書處理時限及檔案資料之儲存保管。
- 4.為提供迅速正確的便民服務及縮短市民辦理相關戶政業務的時空距離，繼續設置戶政便民工作站。
- 5.辦理本所廣慈博愛園區新建及室內裝修工程分攤款，個人電腦租賃、汰換自動關防蓋章機、飲水機、電腦字幕機，新購冰箱及電子人口統計機等設備，以提高工作效率。

(二)本年度預算提要：

歲入部分編列 8,156,000 元，包括罰金罰鍰 50,000 元，證照費 3,016,000 元，登記費 134,000 元，考試報名費 2,000 元，資料使用費 4,697,000 元，場地設施使用費 8,000 元，服務費 243,000 元及廢舊物資售價 6,000 元。

歲出部分編列 106,358,000 元，計分：

- 1.一般行政共列 77,254,000 元，包括人事費 72,458,000 元，業務費 4,796,000 元。
- 2.戶政業務共列 2,149,000 元，係業務費 2,149,000 元。
- 3.一般建築及設備共列 26,955,000 元，包括營建工程 26,468,000 元，其他設備 487,000 元。



## 二、主 要 表



臺北市信義區戶政事務所

歲入預算表

中華民國112年度

單位：新臺幣千元

科 目				本年度預算數			上年度 預算數	前年度 決算數	本年度與 上年度比較	說 明	
款	項	目	節	名稱及編號	合計	經常門					資本門
				合 計	8,156	8,156	-	8,195	6,754	-39	
02				0400000000 罰款及賠償收入	50	50	-	50	96	-	
	026			0403064000 臺北市信義區戶政事 務所	50	50	-	50	96	-	
		01		0403064010 罰金罰鍰及怠金	50	50	-	50	75	-	
			01	04030640101 罰金罰鍰	50	50	-	50	75	-	本年度預算數係違反戶籍 法規定之罰金罰鍰收入。
			02	0403064030 賠償收入	-	-	-	-	21	-	
			01	04030640301 一般賠償收入	-	-	-	-	21	-	前年度決算數係廠商違約 金收入，本年度及上年度 均無預算數。
03				0500000000 規費收入	8,100	8,100	-	8,100	6,614	-	
	024			0503064000 臺北市信義區戶政事 務所	8,100	8,100	-	8,100	6,614	-	
		01		0503064010 行政規費收入	3,152	3,152	-	3,152	2,677	-	
			01	05030640102 證照費	3,016	3,016	-	3,016	2,542	-	本年度預算數內容較上年 度無增減。
			02	05030640103 登記費	134	134	-	134	134	-	本年度預算數係印鑑登 記、變更及廢止工本費收 入。
			03	05030640104 考試報名費	2	2	-	2	1	-	本年度預算數係國籍歸化 測試工本費收入。
		02		0503064030 使用規費收入	4,948	4,948	-	4,948	3,937	-	
			01	05030640303 資料使用費	4,697	4,697	-	4,697	3,683	-	本年度預算數內容較上年 度無增減。

臺北市信義區戶政事務所

歲入預算表

中華民國112年度

單位：新臺幣千元

科 目				本年度預算數			上年度 預算數	前年度 決算數	本年度與 上年度比較	說 明	
款	項	目	節	名稱及編號	合計	經常門					資本門
			02	05030640306 場地設施使用費	8	8	-	8	5	-	本年度預算數係便民影印服務收入。
			03	05030640307 服務費	243	243	-	243	249	-	本年度預算數係自然人憑證IC卡行政管理費收入243,000元，依戶政事務所代收自然人憑證IC卡行政管理費使用要點之規定編列，以支應歲出戶籍登記及管理科目之戶籍管理項下自然人憑證業務推廣及提升為民服務品質、文具用品等費用。
04				07000000000 財產收入	6	6	-	10	5	-4	
	026			07030640000 臺北市信義區戶政事務所	6	6	-	10	5	-4	
		01		07030640500 廢舊物資售價	6	6	-	10	5	-4	
			01	07030640501 廢舊物資售價	6	6	-	10	5	-4	本年度預算數係出售報廢財產及物品等殘值收入。
08				12000000000 其他收入	-	-	-	35	39	-35	
	026			12030640000 臺北市信義區戶政事務所	-	-	-	35	39	-35	
		01		12030640200 雜項收入	-	-	-	35	39	-35	
			01	12030640210 其他雜項收入	-	-	-	35	39	-35	上年度預算數係員工配住公有宿舍扣繳房租津貼及管理費收入。

臺北市信義區戶政事務所

歲出預算表

中華民國112年度

單位：新臺幣千元

款	項	目	節	名稱及編號	本年度預算數			上年度預算數	前年度決算數	本年度與上年度比較	說明
					合計	經常門	資本門				
03				0003000000 臺北市政府民政局主管	106,358	79,403	26,955	105,637	75,098	721	
	005			0003064000 臺北市信義區戶政事務所	106,358	79,403	26,955	105,637	75,098	721	
		01		37030640100 一般行政	77,254	77,254	-	70,929	71,213	6,325	
			01	37030640101 行政管理	77,254	77,254	-	70,929	71,213	6,325	本年度預算數內容與上年度之比較如下： 1.人事費72,458,000元，較上年度增加5,880,000元，依實際需要核實編列。 2.新增廣慈博愛園區A區景觀綠帶物業管理費20,708元。 3.廣慈A標行政大樓物業管理費1,037,604元，較上年度增加830,322元。 4.減列辦公大樓空調、電梯、機電等維護費分攤款117,105元。 5.減列機房搬遷費99,000元。 6.其他合共3,737,688元，較上年度減少189,925元。
		02		37030645500 戶政業務	2,149	2,149	-	1,972	1,690	177	
			01	37030645502 戶籍登記及管理	2,149	2,149	-	1,972	1,690	177	本年度預算數內容與上年度之比較如下： 1.自然人憑證業務推廣及提升為民服務品質、文具用品等費用243,000元，依戶政事務所代收自然人憑證IC卡行政管理費使用要點之規定由服務費收入撥充支應，較上年度無增減。 2.新增戶役政資訊系統軟體授權費92,925元。 3.悠遊卡機具租金80,640元，較上年度增加34,560元。 4.其他合共1,732,435元，較上年度增加49,515元。
		03		37030649000 一般建築及設備	26,955	-	26,955	32,736	2,195	-5,781	
			01	37030649002 營建工程	26,468	-	26,468	32,528	1,999	-6,060	1.本年度編列廣慈博愛園區新建工程委託技術服務費分攤款29,000元，本計畫係105-112年度連續計畫。 2.本年度編列廣慈博愛園區新建工程工程費分攤款21,434,000元，本工程係106-112年度連續工

臺北市信義區戶政事務所

歲出預算表

中華民國112年度

單位：新臺幣千元

科 目				本年度預算數			上年度 預算數	前年度 決算數	本年度與 上年度比較	說 明
款	項	目	節	名稱及編號	合計	經常門				
			02	37030649004 其他設備	487	-	487	208	196	279 本年度編列汰換自動關防蓋章機、飲水機及個人電腦租賃費等，共計487,000元。

# 三、附 屬 表





# 臺北市信義區戶政事務所

## 歲入項目說明提要與預算明細表

經常門

中華民國112年度

單位：新臺幣元

	來源別子目及細目與編號	承辦單位	戶籍登記課	預算金額	
罰金罰鍰及怠金—罰金罰鍰	04030640101 罰金罰鍰及怠金-罰金罰鍰			50,000元	罰金罰鍰及怠金—罰金罰鍰
歲入項目說明	<p>一、項目內容： 凡本市轄區內違反戶籍法規定者，依其罰則處以罰鍰，藉收守法之效。</p> <p>二、法令依據： 戶籍法第76、77、78、79、80條。</p> <p>三、計算方法： 1.無正當理由不於法定期間為登記之申請，或經催告而仍不為申請者，處新臺幣300元以上900元以下罰鍰。                  2.申請人故意為不實之申請或故意提供戶政機關不實之資料者，處新臺幣3,000元以上9,000元以下罰鍰。                  3.無正當理由拒絕接受戶口調查或拒絕提供戶政機關查證戶籍登記事項之資料者，處新臺幣3,000元以上9,000元以下罰鍰。                  4.戶長未依規定提供戶口名簿者，處新臺幣1,000元以上3,000元以下罰鍰。</p> <p>四、實施進度： 自民國112年01月01日起至112年12月31日止。</p> <p>五、完成方法： 依法處罰違法特定人，執行收繳罰款並悉數解庫。</p> <p>六、預期成果： 參酌前年度辦理情形評估，預期可收達預算數。</p>				

臺北市信義區戶政事務所

歲入項目說明提要與預算明細表

經常門

中華民國112年度

單位：新臺幣元

科目名稱及編號	單位	數量	單價	預算數	說明及收入依據
合計				50,000	
04030640101 罰金罰鍰	年	1	50,000	50,000	逾期申報及不實申請各項戶籍登記罰鍰收入。 收入依據：戶籍法第76、77、78、79、80條。

罰金罰鍰及怠金—罰金罰鍰

罰金罰鍰及怠金—罰金罰鍰

# 臺北市信義區戶政事務所

## 歲入項目說明提要與預算明細表

經常門

中華民國112年度

單位：新臺幣元

	來源別子目及細目與編號	承辦單位	戶籍登記課、戶籍資料課	預算金額	
行政規費收入—證照費	05030640102 行政規費收入-證照費				3,016,000元
歲入項目說明	<p>一、項目內容： 1.國民身分證核發。 2.戶口名簿核發。 3.門牌製發。 4.門牌證明。 5.國籍歸化測試補(換)發成績單。 6.中、英文結(離)婚證明書。</p> <p>二、法令依據： 1.戶籍法第69條規定，由內政部統一標準。 2.歸化取得我國國籍者基本語言能力及國民權利義務基本常識認定標準。 3.臺北市門牌編釘及門牌證明書收費標準。</p> <p>三、計算方法： 1.國民身分證初、換領每張50元。 2.國民身分證補領每張200元。 3.戶口名簿每份30元。 4.門牌製發每面64元。 5.門牌證明每張20元。 6.國籍歸化測試成績單補(換)發每張50元。 7.中、英文結(離)婚證明書每張100元。</p> <p>四、實施進度： 自民國112年01月01日起至112年12月31日止。</p> <p>五、完成方法： 1.國民身分證受理核對、黏貼相片，經掃描後列印新證發給；如有疑問依檢核流程查證後核發。 2.戶口名簿受理查核後發給。 3.門牌受理並派員實施查編，報送市政府統一籌製鋁質門牌後裝釘。 4.受理歸化測試成績單補發或換發之申請，由本人親向原歸化測試機關申請換發或補發。</p> <p>六、預期成果： 預期全年度處理完成，徵收款悉數解繳市庫。</p>				

行政規費收入—證照費

# 臺北市信義區戶政事務所

## 歲入項目說明提要與預算明細表

經常門

中華民國112年度

單位：新臺幣元

	科目名稱及編號	單位	數量	單價	預算數	說明及收入依據	
行政規費收入—證照費	合計				3,016,000		行政規費收入—證照費
	05030640102 證照費	張	20,000	50	1,000,000	國民身分證初、換核發工本費收入。 收入依據：戶籍法第69條。	
		張	5,500	200	1,100,000	國民身分證補發工本費收入。 收入依據：戶籍法第69條。	
		份	23,802	30	714,060	戶口名簿工本費收入。 收入依據：戶籍法第69條。	
		面	260	64	16,640	門牌工本費收入。 收入依據：臺北市門牌編釘及門牌證明書收費標準。	
		張	250	20	5,000	門牌證明工本費收入。 收入依據：臺北市門牌編釘及門牌證明書收費標準。	
		張	4	50	200	國籍歸化測試補(換)發成績單工本費收入。 收入依據：歸化取得我國國籍者基本語言能力及國民權利義務基本常識認定標準。	
		張	1,801	100	180,100	中、英文結(離)婚證明書工本費收入。 收入依據：戶籍法第69條。	

臺北市信義區戶政事務所  
歲入項目說明提要與預算明細表

經常門

中華民國112年度

單位：新臺幣元

行政規費收入—登記費	來源別子目及 細目與編號	05030640103 行政規費收入-登記費	承辦單位	戶籍資料課	預算金額	134,000元
	<p>一、項目內容： 辦理印鑑登記、變更及廢止。</p> <p>二、法令依據： 臺北市印鑑登記及印鑑證明收費標準。</p> <p>三、計算方法： 印鑑登記、變更及廢止每次20元。</p> <p>四、實施進度： 自民國112年01月01日起至112年12月31日止。</p> <p>五、完成方法： 印鑑登記、變更及廢止受理查核後辦理。</p> <p>六、預期成果： 預期全年度處理完成，徵收款悉數解繳市庫。</p>					
歲入項目說明						

行政規費收入—登記費

臺北市信義區戶政事務所

歲入項目說明提要與預算明細表

經常門

中華民國112年度

單位：新臺幣元

科目名稱及編號	單位	數量	單價	預算數	說明及收入依據
合計				134,000	
05030640103 登記費	次	6,700	20	134,000	印鑑登記、變更及廢止工本費收入。 收入依據：臺北市印鑑登記及印鑑證明收費標準。

行政規費收入—登記費

行政規費收入—登記費

臺北市信義區戶政事務所  
歲入項目說明提要與預算明細表

經常門

中華民國112年度

單位：新臺幣元

來源別子目及 細目與編號	05030640104 行政規費收入-考試報名費	承辦單位	戶籍登記課	預算金額	2,000元	
行政規費收入—考試報名費	<p>一、項目內容： 國籍歸化測試申請。</p> <p>二、法令依據： 歸化取得我國國籍者基本語言能力及國民權利義務基本常識認定標準。</p> <p>三、計算方法： 國籍歸化測試每人次500元。</p> <p>四、實施進度： 自民國112年01月01日起至112年12月31日止。</p> <p>五、完成方法： 受理國籍歸化測試報名申請後，列印測試卷測試，於測試30分鐘內現場核發成績單。</p> <p>六、預期成果： 預期全年度處理完成，徵收款悉數解繳市庫。</p>					行政規費收入—考試報名費
歲 入 項 目 說 明						

臺北市信義區戶政事務所

歲入項目說明提要與預算明細表

經常門

中華民國112年度

單位：新臺幣元

科目名稱及編號	單位	數量	單價	預算數	說明及收入依據
合計				2,000	
05030640104 考試報名費	人次	4	500	2,000	國籍歸化測試工本費收入。 收入依據：歸化取得我國國籍者基本語言能力及國民權利義務基本常識認定標準。

行政規費收入—考試報名費

行政規費收入—考試報名費



# 臺北市信義區戶政事務所

## 歲入項目說明提要與預算明細表

經常門

中華民國112年度

單位：新臺幣元

	來源別子目及細目與編號	承辦單位	預算金額
使用規費收入—資料使用費	05030640303 使用規費收入-資料使用費	戶籍資料課	4,697,000元
歲入項目說明	<p>一、項目內容： 1.受理戶籍登記資料閱覽。 2.戶籍謄本核發。 3.印鑑證明核發。 4.戶籍名冊資料列印。 5.提供戶口統計資料。</p> <p>二、法令依據： 1.戶籍法第69條規定，由內政部統一標準辦理。 2.臺北市印鑑登記及印鑑證明收費標準。</p> <p>三、計算方法： 1.戶籍登記資料閱覽每次15元。 2.中文戶籍謄本每張15元。 3.英文戶籍謄本每張100元，同一次申請2份以上者自第2份起每張15元。 4.印鑑證明每張20元。 5.戶籍名冊資料列印每張15元。 6.戶口統計資料每張10元。 7.戶籍檔案原始資料影本每張10元。</p> <p>四、實施進度： 自民國112年01月01日起至112年12月31日止。</p> <p>五、完成方法： 1.由各所受理，依規定辦理戶籍登記資料閱覽。 2.由各所受理，依規定發給戶籍謄本及印鑑證明。 3.提供戶籍名冊資料及戶口統計資料。</p> <p>六、預期成果： 預期全年度處理完成，徵收款悉數解繳市庫。</p>		

使用規費收入—資料使用費

# 臺北市信義區戶政事務所

## 歲入項目說明提要與預算明細表

經常門

中華民國112年度

單位：新臺幣元

	科目名稱及編號	單位	數量	單價	預算數	說明及收入依據
使用規費收入—資料使用費	合計				4,697,000	
	05030640303 資料使用費	次	600	15	9,000	戶籍登記資料閱覽費收入。 收入依據：戶籍法第69條。
		張	243,500	15	3,652,500	中文戶籍謄本工本費收入。 收入依據：戶籍法第69條。
		張	2,345	100	234,500	英文戶籍謄本工本費收入。 收入依據：戶籍法第69條。
		張	36,500	20	730,000	印鑑證明工本費收入。 收入依據：臺北市印鑑登記 及印鑑證明收費標準。
		張	1,200	15	18,000	列印戶籍名冊資料工本費收入。 收入依據：戶籍法第69條。
		張	100	10	1,000	戶口統計資料工本費收入。 收入依據：戶籍法第69條。
		張	5,200	10	52,000	戶籍檔案原始資料影本工本 費收入。 收入依據：戶籍法第69條。

臺北市信義區戶政事務所  
歲入項目說明提要與預算明細表

經常門

中華民國112年度

單位：新臺幣元

使用規費收入—場地設施使用費	來源別子目及 細目與編號	05030640306 使用規費收入-場地設施使用費	承辦單位	行政庶務課	預算金額	8,000元
	<p>一、項目內容： 提供洽公民眾便民影印服務，所使用之機器耗材材料費。</p> <p>二、法令依據： 規費法第8條。</p> <p>三、計算方法： 便民影印服務每張2元。</p> <p>四、實施進度： 自民國112年01月01日起至112年12月31日止。</p> <p>五、完成方法： 便民影印費實收金額悉數解繳市庫。</p> <p>六、預期成果： 便利洽公民眾，增益服務效能。</p>					
歲入項目說明						

使用規費收入—場地設施使用費

臺北市信義區戶政事務所

歲入項目說明提要與預算明細表

經常門

中華民國112年度

單位：新臺幣元

科目名稱及編號	單位	數量	單價	預算數	說明及收入依據
合計				8,000	
05030640306 場地設施使用費	張	4,000	2	8,000	便民影印服務收入。 收入依據：規費法第8條。

使用規費收入—場地設施使用費

使用規費收入—場地設施使用費

# 臺北市信義區戶政事務所

## 歲入項目說明提要與預算明細表

經常門

中華民國112年度

單位：新臺幣元

	來源別子目及細目與編號	承辦單位	預算金額
使用規費收入—服務費	05030640307 使用規費收入-服務費	戶籍資料課	243,000元
歲入項目說明	<p>一、項目內容： 依內政部與自然人憑證發證工作維運廠商約定，直轄市、縣(市)政府所屬鄉(鎮、市、區)戶政事務所受理民眾臨櫃申辦購卡得代收自然人憑證IC卡工本費，各戶所並由該工本費中提撥一定金額(27元)作為行政管理費收入，有關行政管理費收支事項依內政部規定，以納入預算採收支併列方式辦理。</p> <p>二、法令依據： 1.內政部94年6月27日函頒「戶政事務所代收自然人憑證IC卡行政管理費使用要點」。 2.內政部98年1月21日「研商自然人憑證IC卡行政管理費及提供便民服務措施等發證作業相關事宜」會議紀錄。 3.內政部102年3月5日台內資字第1020122388號函。</p> <p>三、計算方法： 依內政部102年3月5日台內資字第1020122388號函規定，每張可提撥27元行政管理費收入。</p> <p>四、實施進度： 自民國112年01月01日起至112年12月31日止。</p> <p>五、完成方法： 每月與得標廠商結算，按自然人憑證IC卡每張可提撥27元回饋戶政事務所，作為行政管理費收入，其支出用途以辦理發證作業相關業務及戶所提升為民服務品質事項等。</p> <p>六、預期成果： 參酌本項業務以前年度執行情形估算，並依規定解繳市庫。</p>		

使用規費收入—服務費

臺北市信義區戶政事務所

歲入項目說明提要與預算明細表

經常門

中華民國112年度

單位：新臺幣元

科目名稱及編號	單位	數量	單價	預算數	說明及收入依據
合計				243,000	
05030640307 服務費	張	9,000	27	243,000	自然人憑證IC卡行政管理費收入(收支併列)。 收入依據：戶政事務所代收自然人憑證IC卡行政管理費使用要點。

使用規費收入—服務費

使用規費收入—服務費

臺北市信義區戶政事務所  
歲入項目說明提要與預算明細表

經常門

中華民國112年度

單位：新臺幣元

廢舊物資售價—廢舊物資售價	來源別子目及 細目與編號	07030640501 廢舊物資售價-廢舊物資售價	承辦單位	行政庶務課	預算金額	6,000元
	<p>一、項目內容： 出售報廢財產及物品等殘值收入。</p> <p>二、法令依據： 臺北市市有財產報廢處理原則。</p> <p>三、計算方法： 參酌以往年度收入估計。</p> <p>四、實施進度： 自民國112年01月01日起至112年12月31日止。</p> <p>五、完成方法： 依規定完成報廢程序，變賣收入悉數解繳市庫。</p> <p>六、預期成果： 提升廢棄物再利用，減少環境污染，增加市庫收入。</p>					
歲入項目說明						

廢舊物資售價—廢舊物資售價

臺北市信義區戶政事務所

歲入項目說明提要與預算明細表

經常門

中華民國112年度

單位：新臺幣元

科目名稱及編號	單位	數量	單價	預算數	說明及收入依據
合計				6,000	
07030640501 廢舊物資售價	年	1	6,000	6,000	出售報廢財產及物品等殘值收入。 收入依據：臺北市市有財產報廢處理原則。

廢舊物資售價—廢舊物資售價

廢舊物資售價—廢舊物資售價



# 臺北市信義區戶政事務所

## 歲出計畫說明提要與各項費用明細表

中華民國112年度

單位：新臺幣元

一般行政 — 行政管理	業務計畫及工作計畫 名稱與編號	37030640101 一般行政-行政管理	承辦 單位	戶籍登記課、戶籍資料 課、行政庶務課、會計、 人事	預算 金額	77,254,000元	一般行政 — 行政管理
歲出計畫 說明	<p>一、計畫內容： 1.策劃聯繫各業務單位，辦理一般行政配合工作，如文書、收發、印信、庶務、出納、以及財產物品等管理事項。 2.辦理歲計、會計、統計等事項。 3.辦理人事任免、差勤、陞遷、獎懲、考績、退休等事項。</p> <p>二、預期成果： 1.順利完成年度施政計畫及自行檢討考核等事項。 2.完成概(預)算、決算及預算執行報告，經由預算控管及內部審核工作，以利預算與計畫之配合。 3.強化分層負責，貫徹人事公開、公平、公正、落實平時考核，增強員工福祉等。</p>						
分支計畫及用途別科目		單位	數量	單價	預算數	說 明	
合計					77,254,000	較上年度預算數70,929,000元，增加6,325,000元。	
01人員維持費					72,458,000	較上年度預算數66,578,000元，增加5,880,000元。	
1000 人事費					72,458,000		
1015 法定編制人員待遇					46,800,000		
		年	1	46,800,000	46,800,000	職員68人薪津(詳人事費分析表)。	
1025 技工及工友待遇					1,656,000		
		年	1	1,656,000	1,656,000	職工4人工資(詳人事費分析表)。	
1030 獎金					10,088,000		
		年	1	4,563,000	4,563,000	依考績法規定核發之獎金。	
		年	1	5,525,000	5,525,000	依規定核發之年終工作獎金。	
1035 其他給與					2,020,528		
		年	1	1,198,000	1,198,000	休假補助費。	
		人、月	28×12	630	211,680	員工上下班交通費。	

臺北市信義區戶政事務所

歲出計畫說明提要與各項費用明細表

中華民國112年度

單位：新臺幣元

分支計畫及用途別科目	單位	數量	單價	預算數	說明
1040 加班值班費	人、月	12×12	1,008	145,152	員工上下班交通費。
	人、月	18×12	1,176	254,016	員工上下班交通費。
	人、月	14×12	1,260	211,680	員工上下班交通費。
				2,443,743	
	年	1	922,825	922,825	本所辦理各項業務超時加班費。
	年	1	1,520,918	1,520,918	未休假加班費。
1050 退休離職儲金				4,942,997	
	年	1	4,694,400	4,694,400	提撥退撫基金。
	年	1	248,597	248,597	提撥勞工退休準備金。
1055 保險				4,506,732	
	年	1	2,968,800	2,968,800	職員及職工健保費。
	年	1	1,368,000	1,368,000	職員公保費。
	年	1	169,932	169,932	職工勞保費。
02一般業務				4,633,000	較上年度預算數4,197,000元，增加436,000元。
2000 業務費				4,633,000	
2003 教育訓練費				15,500	
	人、天	5×2	1,550	15,500	員工教育訓練相關費用。
2006 水電費				1,002,000	
	月	12	3,500	42,000	辦公大樓水費(含戶政便民工作站)。
	月	12	80,000	960,000	辦公大樓電費(含戶政便民工作站)。
2009 通訊費				427,943	
	部、月	16×12	760	145,920	公務用電話費。
	年	1	282,023	282,023	公務用郵資。
2018 資訊服務費				61,489	
	年	1	61,489	61,489	個人電腦、周邊設備及軟體維護費。

# 臺北市信義區戶政事務所

## 歲出計畫說明提要與各項費用明細表

中華民國112年度

單位：新臺幣元

	分支計畫及用途別科目	單位	數量	單價	預算數	說明
一般行政—行政管理	2024 稅捐及規費				17,860	
		年	1	11,230	11,230	公務車輛使用牌照稅(詳公務車輛明細表)。
		年	1	6,180	6,180	公務車輛燃料使用費(詳公務車輛明細表)。
		年	1	450	450	公務車輛檢驗費(詳公務車輛明細表)。
	2027 保險費				7,711	
		年	1	7,711	7,711	公務車輛保險費(詳公務車輛明細表)。
	2051 物品				142,500	
		年	1	114,500	114,500	個人電腦用耗材。
		年	1	28,000	28,000	公務車輛油料費(詳公務車輛明細表)。
	2054 一般事務費				2,785,818	
		坪、月	704×12	20	168,960	辦公大樓清潔維持費(含戶政便民工作站)。
		年	1	65,586	65,586	辦公大樓保全服務費(含戶政便民工作站)。
		年	1	840,000	840,000	辦公室清潔業務委外費用。
		人、月	68×12	360	293,760	統籌業務費，按職員每人每月360元編列。
		人、月	4×12	50	2,400	統籌業務費，按駕駛、技工、工友每人每月50元編列。
	臺、月、張、年	7×12×6980	0.6	351,792	影印機使用費。	
	年	1	5,008	5,008	建築物消防安全設備檢測費。	
	月	12	86,467	1,037,604	廣慈A標行政大樓物業管理費。	
	年	1	20,708	20,708	廣慈博愛園區A區景觀綠帶物業管理費(新增)。	
2066 車輛及辦公器具養護費				57,979		
	年	1	43,079	43,079	公務車輛養護費(詳公務車輛明細表)。	

臺北市信義區戶政事務所

歲出計畫說明提要與各項費用明細表

中華民國112年度

單位：新臺幣元

分支計畫及用途別科目	單位	數量	單價	預算數	說明	
一般行政—行政管理 2069 設施及機械設備養護費	年	1	14,900	14,900	自動號碼牌機及戶籍謄本蓋章機等事務機具維護費。	
	年	1	36,000	36,000	電腦機房維護費。	
	人、天	4×1	1,550	6,200	戶政業務市外出差旅費。	
	月	12	6,000	72,000	主任特別費。	
05會計業務				4,000	較上年度預算數4,000元，無增減。	
2000 業務費				4,000		
2054 一般事務費	年	1	2,000	2,000	會計簿冊及各項表報等印刷費。	
06人事業務	人次	20	100	2,000	因公逾時誤餐餐盒費用。	
				159,000	較上年度預算數150,000元，增加9,000元。	
	2000 業務費			159,000		
	2054 一般事務費	年	1	2,400	2,400	人事資料等印刷費。
	人、年	72×1	2,000	144,000	文康活動費。	
	人次	36	100	3,600	因公逾時誤餐餐盒費用。	
	人	2	4,500	9,000	健康檢查補助費(新增)。	

# 臺北市信義區戶政事務所

## 歲出計畫說明提要與各項費用明細表

中華民國112年度

單位：新臺幣元

戶政業務—戶籍登記及管理	業務計畫及工作計畫 名稱與編號	37030645502 戶政業務-戶籍登記及管理	承辦 單位	戶籍登記課、戶籍資料 課、行政庶務課	預算 金額	2,149,000元	戶政業務—戶籍登記及管理
歲出計畫說明	<p>一、計畫內容： 依照戶籍法及有關法令辦理戶籍管理，設置便民工作站等相關戶籍業務。</p> <p>二、預期成果： 完成戶籍登記及管理，並達成工作簡化，提升便民服務效率。</p>						
分支計畫及用途別科目		單位	數量	單價	預算數	說 明	
合計					2,149,000	較上年度預算數1,972,000元，增加177,000元。	
02戶籍管理					2,149,000	較上年度預算數1,972,000元，增加177,000元。	
2000 業務費					2,149,000		
2009 通訊費		年	1	13,080	13,080	戶政資訊系統網際網路費。	
2018 資訊服務費		年	1	109,393	109,393	強化戶役政資訊系統與應用推廣計畫-電腦軟硬體設備維護費。	
		年	1	92,925	92,925	戶役政資訊系統軟體授權費(新增)。	
2021 其他業務租金		臺、月	28×12	240	80,640	悠遊卡機具租金。	
2027 保險費		人、年	25×1	330	8,250	各類災害發生期間救災人員投保意外保險費。	

# 臺北市信義區戶政事務所

## 歲出計畫說明提要與各項費用明細表

中華民國112年度

單位：新臺幣元

分支計畫及用途別科目	單位	數量	單價	預算數	說明
戶政業務—戶籍登記及管理	人、年	21x1	120	2,520	志工投保意外險之保險費。
	2036 按日按件計資酬金			48,000	
	節	24	2,000	48,000	為民服務品質提升聘請講師鐘點費。
	2051 物品			1,268,313	
	月	12	1,100	13,200	戶籍謄本蓋章機及傳真機用耗材。
	年	1	243,000	243,000	自然人憑證業務推廣及提升為民服務品質、文具用品等費用(收支併列)。
	年	1	834,000	834,000	戶政資訊系統(戶政e網通)設備耗材。
	年	1	178,113	178,113	各項戶政業務用文具紙張及用品。
	2054 一般事務費			478,719	
	年	1	100,000	100,000	各項戶政業務及志工活動等費用。
	月	12	10,800	129,600	加強為民服務供民眾使用之清潔用品及茶水雜支等費用。
	人次	360	100	36,000	因公逾時誤餐餐盒費用。
	人次	1,020	120	122,400	志工餐點及交通補助。
	筆	1,000	2	2,000	智慧支付手續費。
	年	1	88,719	88,719	印製各種戶籍書表及政令文宣品費用。
2084 短程車資			47,160		
年	1	47,160	47,160	員工外出洽辦公務所需交通費。	

# 臺北市信義區戶政事務所

## 歲出計畫說明提要與各項費用明細表

中華民國112年度

單位：新臺幣元

一般建築及設備—營建工程	業務計畫及工作計畫名稱與編號	37030649002 一般建築及設備-營建工程	承辦單位	行政庶務課	預算金額	26,468,000元	一般建築及設備—營建工程
歲出計畫說明	<p>一、計畫內容：</p> <p>1.配合信義行政中心搬遷至「廣慈博愛園區」之新建工程分攤款。 2.配合信義行政中心搬遷至「廣慈博愛園區」之室內裝修工程分攤款。</p> <p>二、預期成果： 安全及良好的辦公環境，提升為民服務效率及品質。</p>						
	分支計畫及用途別科目	單位	數量	單價	預算數	說 明	
	合計				26,468,000	較上年度預算數32,528,000元，減少6,060,000元。	
	02廳舍興建工程				26,468,000	較上年度預算數32,528,000元，減少6,060,000元。	
	3000 設備及投資				29,000	01廣慈博愛園區新建工程委託技術服務費分攤款	
	3010 房屋建築及設備費				29,000	1.本計畫為105-112年度連續計畫，由都市發展局主辦，社會局、信義區公所、市立圖書館及衛生局等合併參建，總經費為621,756,186元，並按使用面積比例分攤。 2.本所分攤5,036,225元，除至上年度已編列5,006,345元，本年度續編最後1年經費29,000元，餘880元不再編列。	
		式	1	29,000	29,000	本年度所需委託技術服務費分攤款。	
					21,434,000	02廣慈博愛園區新建工程工程費分攤款 1.本工程為106-112年度連續	

臺北市信義區戶政事務所

歲出計畫說明提要與各項費用明細表

中華民國112年度

單位：新臺幣元

分支計畫及用途別科目	單位	數量	單價	預算數	說明
3000 設備及投資				21,434,000	工程，由都市發展局主辦，社會局、信義區公所、市立圖書館及衛生局等合併參建，總工程費原審定為16,246,931,420元，經審定修正為17,595,398,442元，並按使用面積比例分攤。
3010 房屋建築及設備費				21,434,000	2.本所分攤原審定總分攤款131,600,144元，經審定修正為142,522,728元，除至上年度已編列121,088,302元，本年度續編最後1年經費21,434,000元，餘426元不再編列。
	式	1	21,378,757	21,378,757	本年度所需施工費分攤款。
	式	1	55,243	55,243	本年度所需工程管理費分攤款。
				142,522,302	總工程費(或總經費)明細如下:
	式	1	141,897,624	141,897,624	施工費。
	式	1	624,678	624,678	工程管理費。
				5,005,000	03廣慈博愛園區室內裝修工程分攤款
3000 設備及投資				5,005,000	1.本工程為110-112年度連續計畫，由信義區公所主辦，市立圖書館、廣慈A標行政大樓參建單位合併參建，總經費237,937,000元，並按實際需求分攤。
3010 房屋建築及設備費				5,005,000	2.本所分攤35,126,000元，除至上年度已編列30,121,000元，本年度續編最後1年經費5,005,000元。
	式	1	4,652,000	4,652,000	本年度所需施工費分攤款。
	式	1	284,000	284,000	本年度所需委託技術服務費分攤款。
	式	1	69,000	69,000	本年度所需工程管理費分攤款。

一般建築及設備—營建工程

一般建築及設備—營建工程



# 臺北市信義區戶政事務所

## 歲出計畫說明提要與各項費用明細表

中華民國112年度

單位：新臺幣元

一般建築及設備—其他設備	業務計畫及工作計畫名稱與編號	37030649004 一般建築及設備-其他設備	承辦單位	戶籍登記課、行政庶務課	預算金額	487,000元	一般建築及設備—其他設備
歲出計畫說明	<p>一、計畫內容： 辦理桌上型電腦(含筆電)租賃、汰換自動關防蓋章機、飲水機、電腦字幕機、新購冰箱及電子人口統計機等設備，以提高工作效率。</p> <p>二、預期成果： 提升工作效率，加強為民服務。</p>						
分支計畫及用途別科目		單位	數量	單價	預算數	說 明	
合計					487,000	較上年度預算數208,000元，增加279,000元。	
04其他設備					487,000	較上年度預算數208,000元，增加279,000元。	
3000 設備及投資					277,012		
3035 雜項設備費					277,012		
		臺	1	93,000	93,000	汰換自動關防蓋章機。	
		臺	2	23,000	46,000	汰換飲水機。	
		臺	1	19,896	19,896	新購冰箱(500公升以上)。	
		臺	2	17,900	35,800	新購空氣清淨機。	
		臺	1	34,650	34,650	汰換電腦字幕機。	
		臺	1	47,250	47,250	新購電子人口統計機。	
		年	1	416	416	配合預算編列至千元，增列進位數416元。	
					43,200	01-109年個人電腦租賃費 本項係109-114年度連續性計畫，總經費經議會審定為144,000元(不含109及110年度已編列104,640元)，除至上年	

臺北市信義區戶政事務所

歲出計畫說明提要與各項費用明細表

中華民國112年度

單位：新臺幣元

分支計畫及用途別科目	單位	數量	單價	預算數	說明
3000 設備及投資 3030 資訊軟硬體設備費	年	1	43,200	43,200	度已編列43,200元，本年度編列43,200元，餘57,600元編列於以後年度，其各年度資金需求詳如後附分年資金需求表。
				43,200	本年度所需電腦租賃費。
3000 設備及投資 3030 資訊軟硬體設備費	年	1	51,768	51,768	02-110年個人電腦租賃費 本項係110-115年度連續性計畫，總經費經議會審定為228,642元(不含110年度已編列65,664元)，除至上年度已編列51,768元，本年度編列51,768元，餘125,106元編列於以後年度，其各年度資金需求詳如後附分年資金需求表。
				51,768	本年度所需電腦租賃費。
3000 設備及投資 3030 資訊軟硬體設備費	年	1	51,768	5,940	03-110年戶役政行動工作站筆記型電腦租賃費 本項係110-115年度連續性計畫，總經費經議會審定為26,235元(不含110年度已編列7,296元)，除至上年度已編列5,940元，本年度編列5,940元，餘14,355元編列於以後年度，其各年度資金需求詳如後附分年資金需求表。
				5,940	本年度所需電腦租賃費。
3000 設備及投資 3030 資訊軟硬體設備費	年	1	5,940	5,940	04-111年個人電腦租賃費 本項係111-116年度連續性計畫，總經費經議會審定為307,800元，除至上年度已編列55,080元，本年度編列54,000元，餘198,720元編列於以後年度，其各年度資金需求詳如後附分年資金需求表。
				5,940	本年度所需電腦租賃費。

一般建築及設備—其他設備

一般建築及設備—其他設備

臺北市信義區戶政事務所

歲出計畫說明提要與各項費用明細表

中華民國112年度

單位：新臺幣元

分支計畫及用途別科目	單位	數量	單價	預算數	說明
3000 設備及投資				54,000	
3030 資訊軟硬體設備費	年	1	54,000	54,000	本年度所需電腦租賃費。
				55,080	05-112年個人電腦租賃費 本項係112-117年度連續性計畫，總經費307,800元，本年度編列55,080元，餘252,720元編列於以後年度，其各年度資金需求詳如後附分年資金需求表。
3000 設備及投資				55,080	
3030 資訊軟硬體設備費	年	1	55,080	55,080	本年度所需電腦租賃費。
	臺	9	34,200	307,800	總工程費(或總經費)明細如下： 桌上型電腦(含筆電)租賃費。

一般建築及設備—其他設備

一般建築及設備—其他設備

# 臺北市信義區戶政事務所

## 人 事 費 分 析 表

中華民國112年度

0137010100-民政支出-一般行政-行政管理

單位：新臺幣元

類別	預算員額	全年度人事費											備註	
		民意代表待遇	政務人員待遇	法定編制人員待遇	約聘僱人員待遇	技工及工友待遇	獎金	其他給與	加班值班費	退休退職給付	退休離職儲金	保險		合計
合計	72			46,800,000		1,656,000	10,088,000	2,020,528	2,443,743		4,942,997	4,506,732	72,458,000	
正式員額	68			46,800,000			9,743,000	1,134,000	1,388,743		4,694,400	4,192,800	67,952,943	
職員	68			46,800,000			9,743,000	1,134,000	1,388,743		4,694,400	4,192,800	67,952,943	
技工	1					432,000	90,000	16,000	23,175		72,000	109,932	743,107	
駕駛	1					432,000	90,000	16,000	23,000		72,000	84,000	717,000	
工友	2					792,000	165,000	32,000	86,000		104,597	120,000	1,299,597	
其他人事費								822,528	922,825				1,745,353	

## 四、參 考 表



臺北市信義區戶政事務所  
歲出一級用途別科目分析表

中華民國112年度

單位：新臺幣千元

名稱及編號	合計	經常支出						資本支出					
		人事費	業務費	獎補助費	債務費	預備金	小計	人事費	業務費	設備及投資	獎補助費	預備金	小計
合計	106,358	72,458	6,945				79,403			26,955			26,955
37030640000 民政支出	106,358	72,458	6,945				79,403			26,955			26,955
37030640100 一般行政	77,254	72,458	4,796				77,254						
37030640101 行政管理	77,254	72,458	4,796				77,254						
37030645500 戶政業務	2,149		2,149				2,149						
37030645502 戶籍登記及管理	2,149		2,149				2,149						
37030649000 一般建築及設備	26,955									26,955			26,955
37030649002 營建工程	26,468									26,468			26,468
37030649004 其他設備	487									487			487

臺北市信義區戶政事務所

資本支出分析表

中華民國112年度

單位：新臺幣千元

名稱及編號	合計	設備及投資								其他資本支出	
		土地	房屋建築及設備	公共建設及設施	機械設備	運輸設備	資訊軟體設備	雜項設備	權利		投資
合計	26,955		26,468				210	277			
37030649000 一般建築及設備	26,955		26,468				210	277			
37030649002 營建工程	26,468		26,468								
37030649004 其他設備	487						210	277			



臺北市信義區戶政事務所

各項費用彙計表

中華民國112年度

單位：新臺幣元

工作計畫名稱及編號	37030640101 行政管理	37030645502 戶籍登記及管理	37030649002 營建工程	37030649004 其他設備	合 計	
第一、二級用途別 科目名稱及編號						
合 計	77,254,000	2,149,000	26,468,000	487,000	106,358,000	
100000人事費	72,458,000				72,458,000	
101500法定編制人員待遇	46,800,000				46,800,000	
102500技工及工友待遇	1,656,000				1,656,000	
103000獎金	10,088,000				10,088,000	
103500其他給與	2,020,528				2,020,528	
104000加班值班費	2,443,743				2,443,743	
105000退休離職儲金	4,942,997				4,942,997	
105500保險	4,506,732				4,506,732	
200000業務費	4,796,000	2,149,000			6,945,000	
200300教育訓練費	15,500				15,500	
200600水電費	1,002,000				1,002,000	
200900通訊費	427,943	13,080			441,023	
201800資訊服務費	61,489	202,318			263,807	
202100其他業務租金		80,640			80,640	
202400稅捐及規費	17,860				17,860	
202700保險費	7,711	10,770			18,481	
203600按日按件計資酬金		48,000			48,000	
205100物品	142,500	1,268,313			1,410,813	
205400一般事務費	2,948,818	478,719			3,427,537	
206600車輛及辦公器具養護費	57,979				57,979	
206900設施及機械設備養護費	36,000				36,000	
207200國內旅費	6,200				6,200	
208400短程車資		47,160			47,160	
209300特別費	72,000				72,000	
300000設備及投資			26,468,000	487,000	26,955,000	
301000房屋建築及設備費			26,468,000		26,468,000	
303000資訊軟硬體設備費				209,988	209,988	
303500雜項設備費				277,012	277,012	

# 臺北市信義區戶政事務所

## 人 事 費 彙 計 表

中華民國112年度

單位：新臺幣元

類別	預算員額	全年度人事費											備註	
		民意代表待遇	政務人員待遇	法定編制人員待遇	約聘僱人員待遇	技工及工友待遇	獎金	其他給與	加班值班費	退休退職給付	退休離職儲金	保險		合計
合計	72			46,800,000		1,656,000	10,088,000	2,020,528	2,443,743		4,942,997	4,506,732	72,458,000	
正式員額	68			46,800,000			9,743,000	1,134,000	1,388,743		4,694,400	4,192,800	67,952,943	
職員	68			46,800,000			9,743,000	1,134,000	1,388,743		4,694,400	4,192,800	67,952,943	
技工	1					432,000	90,000	16,000	23,175		72,000	109,932	743,107	
駕駛	1					432,000	90,000	16,000	23,000		72,000	84,000	717,000	
工友	2					792,000	165,000	32,000	86,000		104,597	120,000	1,299,597	
其他人事費								822,528	922,825				1,745,353	

臺北市信義區戶政事務所  
各項費用分攤表

中華民國112年度

單位：新臺幣元

科目名稱	預定完成工作總數		合辦單位	分攤方式	分攤比率 %	總經費	本年度預算數				說明
	單位	數量					設 備 及 投 資				
							合 計	施 工 費 用	工 程 管 理 費	委 外 費 用	
營建工程		340,140.27			100	18,455,091,628	4,411,845,690	4,320,051,739	5,657,314	86,136,637	1. 本計畫係105-112年度連續計畫，由都市發展局主辦，社會局、信義區公所、市立圖書館及衛生局等合併參建，總經費為621,756,186元，並按使用面積比例分攤。 2. 本所分攤5,036,225元。
廣慈博愛園區 新建工程委託 技術服務費	平方公尺	242,916.23	臺北市 政府都 市發展 局	依建 造結 構及 使用 面積 比率	71.42	621,756,186	84,209,637			84,209,637	
	平方公尺	4,212.23	臺北市 立圖書 館	依建 造結 構及 使用 面積 比率	1.24	444,058,269	53,743,070	391,000		53,743,070	
	平方公尺	54,400.49	臺北市 政府社 會局	依建 造結 構及 使用 面積 比率	15.99	99,418,814	23,571,080			23,571,080	
	平方公尺	8,629.07	臺北市 政府衛 生局	依建 造結 構及 使用 面積 比率	2.54	15,792,607	2,233,471			2,233,471	
	平方公尺	14,167.64	臺北市 信義區 公所	依建 造結 構及 使用 面積 比率	4.16	25,865,057					
	平方公尺	1,020.70	臺北市 就業服 務處 (信義 區就業 服務站)	依建 造結 構及 使用 面積 比率	0.30	1,865,269					

臺北市信義區戶政事務所  
各項費用分攤表

中華民國112年度

單位：新臺幣元

科目名稱	預定完成工作總數		合辦單位	分攤方式	分攤比率 %	總經費	本年度預算數				說明
	單位	數量					設 備 及 投 資				
							合計	施工費用	工程管理費	委外費用	
	平方公尺	2,524.44	臺北市稅捐稽徵處信義分處	依建造結構及使用面積比率	0.74	4,600,996	521,000			521,000	
	平方公尺	2,772.68	臺北市信義區戶政事務所	依建造結構及使用面積比率	0.81	5,036,225	29,000			29,000	
	平方公尺	1,921.96	臺北市信義區健康服務中心	依建造結構及使用面積比率	0.56	3,481,835	4,000			4,000	
	平方公尺	732.28	臺北市府環境保護局(信義區清潔隊)	依建造結構及使用面積比率	0.21	1,305,688	283,916			283,916	
	平方公尺	345.77	臺北市府警察局少年警察隊(信義少輔組)	依建造結構及使用面積比率	0.10	621,756					
	平方公尺	226.72	臺北市府民政局	依建造結構及使用面積比率	0.07	435,229	21,000			21,000	

臺北市信義區戶政事務所  
各項費用分攤表

中華民國112年度

單位：新臺幣元

科目名稱	預定完成工作總數		合辦單位	分攤方式	分攤比率 %	總經費	本 年 度 預 算 數				說 明	
	單位	數量					設 備 及 投 資					
							合 計	施 工 費 用	工 程 管 理 費	委 外 費 用		
廣慈博愛園區新建工程工程費	平方公尺	3,487.25	財政部國稅局信義分局	依建造結構及使用面積比率	1.03	6,404,089	1,752,801				1,752,801	1. 本工程為106-112年度連續工程，由都市發展局主辦，社會局、信義區公所、市立圖書館及衛生局等合併參建，總工程費原審定為16,246,931,420元，經審定修正為17,595,398,442元，並按使用面積比例分攤。2. 本所分攤原審定總分攤款131,600,144元，經審定修正為142,522,728元。
	平方公尺	2,782.81	臺北市選舉委員會	依建造結構及使用面積比率	0.83	5,160,576	1,659,299				1,659,299	
		340,140.27				235	17,595,398,442	4,293,730,053	4,288,539,739	5,190,314		
	平方公尺	242,916.23	臺北市都市發展局	依建造結構及使用面積比率	71.42	12,566,633,567	2,637,577,930	2,636,919,930		658,000		
	平方公尺	4,212.23	臺北市立圖書館	依建造結構及使用面積比率	1.24	218,182,941	29,982,000	29,909,348		72,652		
	平方公尺	54,400.49	臺北市社會局	依建造結構及使用面積比率	15.99	2,813,504,211	1,289,723,920	1,286,214,794		3,509,126		
	平方公尺	8,629.07	臺北市衛生局	依建造結構及使用面積比率	2.54	446,923,120	94,023,529	93,723,563		299,966		
	平方公尺	14,167.64	臺北市信義區公所	依建造結構及使用面積比率	4.16	731,968,575	123,467,000	123,117,000		350,000		

臺北市信義區戶政事務所  
各項費用分攤表

中華民國112年度

單位：新臺幣元

科目名稱	預定完成工作總數		合辦單位	分攤方式	分攤比率 %	總經費	本年度預算數				說明
	單位	數量					設備及投資				
							合計	施工費用	工程管理費	委外費用	
平方公尺	1,020.70	臺北市就業服務處(信義區就業服務站)	依建造結構及使用面積比率	0.30	52,786,195	7,998,000	7,977,761	20,239			
平方公尺	2,524.44	臺北市稅捐稽徵處信義分處	依建造結構及使用面積比率	0.74	130,205,947	20,178,000	20,124,000	54,000			
平方公尺	2,772.68	臺北市信義區戶政事務所	依建造結構及使用面積比率	0.81	142,522,728	21,434,000	21,378,757	55,243			
平方公尺	1,921.96	臺北市信義區健康服務中心	依建造結構及使用面積比率	0.56	98,534,231	14,319,000	14,282,344	36,656			
平方公尺	732.28	臺北市政府環境保護局(信義區清潔隊)	依建造結構及使用面積比率	0.21	36,950,337	5,805,299	5,788,726	16,573			
平方公尺	345.77	臺北市警察局少年警察隊(信義少輔組)	依建造結構及使用面積比率	0.10	17,595,400	2,325,000	2,320,175	4,825			

臺北市信義區戶政事務所  
各項費用分攤表

中華民國112年度

單位：新臺幣元

科目名稱	預定完成工作總數		合辦單位	分攤方式	分攤比率 %	總經費	本年度預算數				說明	
	單位	數量					設 備 及 投 資					
							合 計	施 工 費 用	工 程 管 理 費	委 外 費 用		
廣慈博愛 園區室內 裝修工程	平方公尺	226.72	臺北市政府民政局	依建造結構及使用面積比率	0.07	12,316,779	2,210,000	2,205,172	4,828		1. 本工程係110-112年度連續工程，由信義區公所主辦，市立圖書館、廣慈A標行政大樓參建單位合併參建，總經費237,937,000元，按實際需求分攤。 2. 本所分攤35,126,000元。	
	平方公尺	3,487.25	財政部國稅局信義分局	依建造結構及使用面積比率	1.03	181,232,604	31,973,917	31,880,819	93,098			
	平方公尺	2,782.81	臺北市選舉委員會	依建造結構及使用面積比率	0.83	146,041,807	12,712,458	12,697,350	15,108			
					100	237,937,000	33,906,000	31,512,000	467,000	1,927,000		
				臺北市信義區公所	按實際需求分攤	31.01	73,793,000	10,516,000	9,773,000	145,000		598,000
				臺北市警察局信義分局	按實際需求分攤	4.46	10,609,000	1,512,000	1,405,000	21,000		86,000
				臺北市府環境保護局(信義區清潔隊)	按實際需求分攤	2.47	5,883,000	839,000	779,000	12,000		48,000

臺北市信義區戶政事務所  
各項費用分攤表

中華民國112年度

單位：新臺幣元

科目名稱	預定完成工作總數		合辦單位	分攤方式	分攤比率 %	總經費	本 年 度 預 算 數				說 明
	單 位	數 量					設 備 及 投 資				
							合 計	施 工 費 用	工 程 管 理 費	委 外 費 用	
			財政部國稅局信義分局	按實際需求分攤	8.80	20,940,000	2,984,000	2,773,000	41,000	170,000	
			臺北市信義區戶政事務所	按實際需求分攤	14.76	35,126,000	5,005,000	4,652,000	69,000	284,000	
			臺北市稅捐稽徵處信義分處	按實際需求分攤	13.51	32,143,000	4,580,000	4,257,000	63,000	260,000	
			臺北市政府警察局少年警察隊(信義少輔組)	按實際需求分攤	1.01	2,402,000	342,000	318,000	5,000	19,000	
			臺北市就業服務處(信義區就業服務站)	按實際需求分攤	6.87	16,358,000	2,331,000	2,166,000	32,000	133,000	
			臺北市信義區健康服務中心	按實際需求分攤	8.12	19,311,000	2,752,000	2,558,000	38,000	156,000	



臺北市信義區戶政事務所  
各項費用分攤表

中華民國112年度

單位：新臺幣元

科目名稱	預定完成工作總數		合辦單位	分攤方式	分攤比率 %	總經費	本 年 度 預 算 數				說 明
	單 位	數 量					設 備 及 投 資				
							合 計	施 工 費 用	工 程 管 理 費	委 外 費 用	
			臺北市選舉委員會	按實際需求分攤	5.88	13,981,000	1,992,000	1,852,000	27,000	113,000	
			臺北市政府民政局	按實際需求分攤	0.53	1,252,000	178,000	166,000	2,000	10,000	
			臺北市立圖書館	按實際需求分攤	2.58	6,139,000	875,000	813,000	12,000	50,000	

臺北市信義區戶政事務所

公務車輛明細表

中華民國112年度

單位：新臺幣元

業務計畫 及工作計 畫名稱	車輛 數	車輛 種類	乘客 人數 (不含 司機)	購置 年月	汽缸總 排氣量 (立方 公分)	牌照稅 (全年)	燃料使 用費 (全年)	油料費(全年)			養 護 費	車輛 保險 費	車輛 檢驗 費	備註
								數量 (公升)	單價 (元)	金額				
一般行政 行政管理		現有車輛				11,230	6,180			28,000	43,079	7,711	450	
	1	客貨兩用車	4	10304	1801-2400	11,230	6,180	875	32.0	28,000	41,459	7,000	450	車號:AGF-9620
	1	重型電動公務機車	1	10708	逾5馬力 (hp)						1,620	711		車號:EME-5817
		合計				11,230	6,180			28,000	43,079	7,711	450	

# 臺北市信義區戶政事務所

## 繼續性計畫分年資金需求表

中華民國112年度

單位：新臺幣元

計畫項目	全程計畫 總金額	分年資金需求							備註
		以前年度 預算數	112年度	113年度	114年度	115年度	116年度	117年度以後	
總計	183,390,324	156,371,635	26,622,908	154,908	126,108	78,045	36,720	-	
一般建築及設備	183,390,324	156,371,635	26,622,908	154,908	126,108	78,045	36,720	-	
營建工程	182,683,647	156,215,647	26,468,000	-	-	-	-	-	
廳舍興建工程	182,683,647	156,215,647	26,468,000	-	-	-	-	-	
廣慈博愛園區 新建工程委託 技術服務費分 攤款	5,035,345	5,006,345	29,000	-	-	-	-	-	市議會審查總經費 分攤款5,036,225 元，截至本年度累 計編列5,035,345 元，餘880元不再編 列。
廣慈博愛園區 新建工程工程 費分攤款	142,522,302	121,088,302	21,434,000	-	-	-	-	-	總工程經費原審定 為16,246,931,420 元，經審定修正為 17,595,398,442 元，本所原審定分 攤款131,600,144 元，經審定修正為 142,522,728元，截 至本年度累計編列 142,522,302元，餘 426元不再編列。
廣慈博愛園區 室內裝修工程 分攤款	35,126,000	30,121,000	5,005,000	-	-	-	-	-	
其他設備	706,677	155,988	154,908	154,908	126,108	78,045	36,720	-	
其他設備	706,677	155,988	154,908	154,908	126,108	78,045	36,720	-	
109年個人 電腦租賃費	144,000	43,200	43,200	43,200	14,400	-	-	-	總經費不含109至 110年度已編列 104,640元。
110年個人 電腦租賃費	228,642	51,768	51,768	51,768	51,768	21,570	-	-	總經費不含110年度 已編列65,664元。
110年戶役 政行動工作站 筆記型電腦租 賃費	26,235	5,940	5,940	5,940	5,940	2,475	-	-	總經費不含110年度 已編列7,296元。
111年個人 電腦租賃費	307,800	55,080	54,000	54,000	54,000	54,000	36,720	-	

# 臺北市信義區戶政事務所

## 新興計畫分年資金需求表

中華民國112年度

單位：新臺幣元

計畫項目	全程計畫 總金額	分年資金需求							備註
		以前年度 預算數	112年度	113年度	114年度	115年度	116年度	117年度以後	
總計	307,800	-	55,080	56,160	56,160	56,160	56,160	28,080	
一般建築及設備	307,800	-	55,080	56,160	56,160	56,160	56,160	28,080	
其他設備	307,800	-	55,080	56,160	56,160	56,160	56,160	28,080	
其他設備	307,800	-	55,080	56,160	56,160	56,160	56,160	28,080	
112年個人 電腦租賃費	307,800	-	55,080	56,160	56,160	56,160	56,160	28,080	

本 頁 空 白

歲出按職能及經

中華民國112

職能別分類	經濟性分類	經常支出							資本支出			
		受僱人員報酬	購買商品及勞務支出	債務利息	土地租金支出	經常移轉			經常支出合計	投資及增資		
						對企業	對非營利及民間機構	對政府		對國外	對營業基金	對非營業特種基金
總計		72,506	6,897						79,403			
01 一般公共事務		72,506	6,897						79,403			
02 防衛												
03 公共秩序與安全												
04 教育												
05 保健												
06 社會安全與福利												
07 住宅及社區服務												
08 娛樂、文化與宗教												
09 燃料與能源												
10 農、林、漁、牧業												
11 礦業、製造業及營造業												
12 運輸及通信												
13 其他經濟服務												
14 環境保護												
15 其他支出												

戶政事務所

濟性綜合分類表

年度

單位：新臺幣千元

資本支出													總計	
資本移轉				土地購入	無形資產購入	固定資本形成						資本支出合計		
對企業	對非營利及民間	對政府	對國外			住宅	非住宅房屋	營建工程	運輸工具	資訊軟體	其他設備及機器			土地改良
							26,468					487	26,955	106,358
							26,468					487	26,955	106,358