

年度-法定預算

機關編號

03-066

中華民國 112 年度

## 臺北市總預算

### 臺北市中山區戶政事務所單位預算

臺北市中山區戶政事務所 編

# 臺北市中山區戶政事務所

## 目次

中華民國 112 年度

一、預算總說明	第	1 頁
二、主要表		
(一)歲入預算表	第	3 頁
(二)歲出預算表	第	5 頁
三、附屬表		
(一)歲入項目說明提要與預算明細表	第	7 頁
(二)歲出計畫說明提要與各項費用明細表	第	23 頁
1. 一般行政		
行政管理	第	23 頁
2. 戶政業務		
戶籍登記及管理	第	27 頁
3. 一般建築及設備		
其他設備	第	29 頁
(三)人事費分析表	第	31 頁
四、參考表		
(一)歲出一級用途別科目分析表	第	33 頁
(二)資本支出分析表	第	34 頁
(三)各項費用彙計表	第	35 頁
(四)人事費彙計表	第	36 頁
(五)公務車輛明細表	第	37 頁
(六)繼續性計畫分年資金需求表	第	38 頁
(七)新興計畫分年資金需求表	第	39 頁
(八)歲出按職能及經濟性綜合分類表	第	40 頁

# 一、預算總說明

# 臺北市中山區戶政事務所

## 預算總說明

中華民國 112 年度

### 一、現行法定職掌及組織系統圖：

(一)機關主要職掌：本所依據臺北市政府民政局組織規程第8條規定組織之，掌理本區有關戶籍管理事項。

(二)內部分層業務：本所置主任、秘書，下設三課、會計員、人事管理員，預算員額71人、工友 4人，總計75人。

內部分層業務如下：

戶籍登記課：掌理戶籍登記、戶口普查、戶口校正、戶籍巡迴查對、國籍之得喪、更改姓名、戶口名簿核發、選舉造冊及其他不屬各課掌理事項。

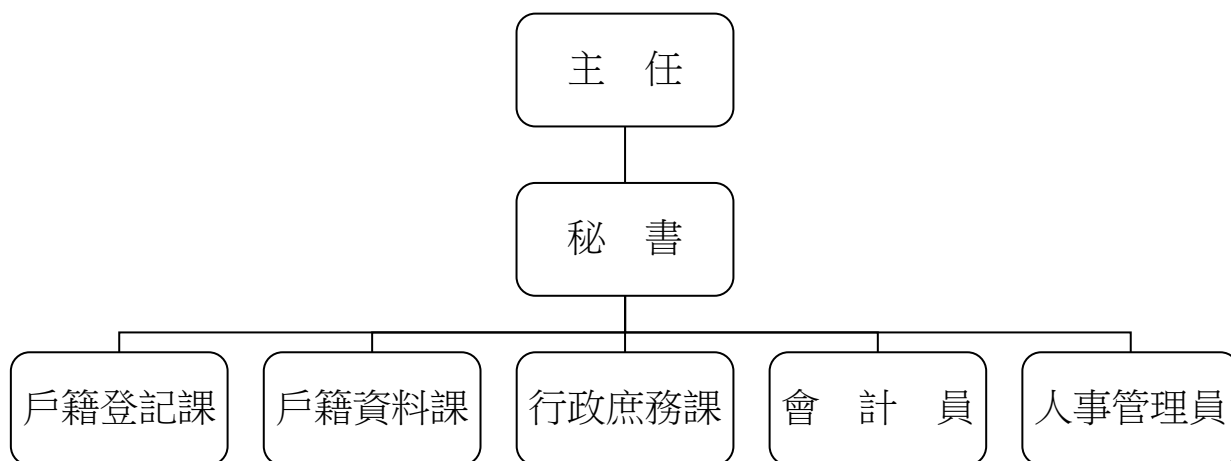
戶籍資料課：掌理街路命名、編釘門牌、印鑑登記與證明、日據時期戶口調查簿除戶資料保管與核發證明、國民身分證核發、學齡兒童造冊、戶籍通報及戶籍統計等事項。

行政庶務課：掌理文書收發、印信、庶務、出納、研考及檔案管理等事項。

會計員：秉承上級主計機關之監督與指導，並受主任之指導，依法辦理歲計、會計、統計事項。

人事管理員：秉承上級人事機關之監督與指導，並受主任之指導，依法辦理人事管理事項。

### (三)組織系統圖：



### 二、前年度及上年度已過期間計畫實施及預算執行情形：

(一)前年度計畫實施成果及決算辦理概況：前年度歲出預算共73,547,000元，決算為一般行政70,274,848元，戶政業務1,706,559元，一般建築及設備450,489元，各項業務均按預定工作計畫如期順利完成。

# 臺北市中山區戶政事務所

## 預算總說明

中華民國 112 年度

(二)上年度預算執行情形：截至111年5月底止，各項計畫之分配數與累計執行情形如下：

單位：新臺幣元

工作計畫	累計分配數	累計執行數	未執行數	執行百分比
合計	43,653,000	38,850,206	4,802,794	89.00%
行政管理	42,580,000	38,081,633	4,498,367	89.44%
戶籍登記及管理	736,000	449,537	286,463	61.08%
其他設備	337,000	319,036	17,964	94.67%

三、本年度施政(業務及工作)計畫重點及預算提要：

(一)本年度計畫重點及預期績效：

- 1.學齡兒童造冊、各項戶籍登記、戶口校正、申請書索引及戶籍資料核對等，以嚴密戶籍管理。
- 2.除戶索引繕寫、年終統計、赴學區辦理初領身分證、轄區街路門牌里鄰對照等，以確保戶籍資料正確及便民服務政策。
- 3.戶政法令宣導及資料印製、文書處理時限及檔案資料之儲存保管。
- 4.辦理個人電腦租賃，以提高工作效率。

(二)本年度預算提要：

歲入部分編列 10,282,000 元，包括罰金罰鍰 70,000 元，證照費 3,377,000 元，登記費 172,000 元，考試報名費 2,000 元，資料使用費 6,433,000 元，服務費 189,000 元、廢舊物資售價 3,000 元及其他雜項收入 36,000 元。

歲出部分編列 75,855,000 元，計分：

- 1.一般行政共列 73,582,000 元，包括人事費 70,200,000 元，業務費 3,382,000 元。
- 2.戶政業務共列 2,020,000 元，係業務費 2,020,000 元。
- 3.一般建築及設備共列 253,000 元，係其他設備 253,000 元。

## 二、主 要 表

臺北市中山區戶政事務所

歲入預算表

中華民國112年度

單位：新臺幣千元

科 目				本年度預算數			上年度 預算數	前年度 決算數	本年度與 上年度比較	說 明	
款	項	目	節	名稱及編號	合計	經常門					資本門
				合 計	10,282	10,282	-	10,228	8,648	54	
02				0400000000 罰款及賠償收入	70	70	-	70	51	-	
	028			0403066000 臺北市中山區戶政事 務所	70	70	-	70	51	-	
		01		0403066010 罰金罰鍰及怠金	70	70	-	70	51	-	
			01	04030660101 罰金罰鍰	70	70	-	70	51	-	本年度預算數係違反戶籍 法規定之罰金罰鍰收入。
03				0500000000 規費收入	10,173	10,173	-	10,119	8,554	54	
	026			0503066000 臺北市中山區戶政事 務所	10,173	10,173	-	10,119	8,554	54	
		01		0503066010 行政規費收入	3,551	3,551	-	3,551	2,967	-	
			01	05030660102 證照費	3,377	3,377	-	3,377	2,805	-	本年度預算數內容較上年 度無增減。
			02	05030660103 登記費	172	172	-	172	161	-	本年度預算數係印鑑登 記、變更及廢止工本費收 入。
			03	05030660104 考試報名費	2	2	-	2	1	-	本年度預算數係國籍歸化 測試工本費收入。
		02		05030660300 使用規費收入	6,622	6,622	-	6,568	5,587	54	
			01	05030660303 資料使用費	6,433	6,433	-	6,433	5,346	-	本年度預算數內容較上年 度無增減。
			02	05030660307 服務費	189	189	-	135	241	54	本年度預算數係自然人憑 證IC卡行政管理費收入 189,000元，依戶政事務所 代收自然人憑證IC卡行政 管理費使用要點之規定編 列，以支應歲出戶籍登記 及管理科目之戶籍管理項 下自然人憑證業務推廣及

臺北市中山區戶政事務所

歲入預算表

中華民國112年度

單位：新臺幣千元

科 目				本年度預算數			上年度 預算數	前年度 決算數	本年度與 上年度比較	說 明	
款	項	目	節	名稱及編號	合計	經常門					資本門
04				0700000000 財產收入	3	3	-	3	2	-	提升為民服務品質、文具用品等費用。
	028			0703066000 臺北市中山區戶政事務所	3	3	-	3	2	-	
		01		0703066010 財產孳息	-	-	-	-	0	-	
			01	0703066010 利息收入	-	-	-	-	0	-	前年度決算數係悠遊卡專戶利息收入，本年度及上年度均無預算數。
			02	0703066050 廢舊物資售價	3	3	-	3	2	-	
			01	0703066050 廢舊物資售價	3	3	-	3	2	-	本年度預算數係出售報廢財產及物品等殘值收入。
08				1200000000 其他收入	36	36	-	36	41	-	
	027			1203066000 臺北市中山區戶政事務所	36	36	-	36	41	-	
		01		1203066020 雜項收入	36	36	-	36	41	-	
			01	1203066020 收回以前年度歲出	-	-	-	-	2	-	前年度決算數係收回以前年度員工上下班交通費收入，本年度及上年度均無預算數。
			02	1203066020 其他雜項收入	36	36	-	36	39	-	本年度預算數內容與上年度之比較如下： 1.員工配住公有宿舍管理費收入28,128元，較上年度增加624元。 2.其餘其他雜項收入合共7,800元，較上年度無增減。



臺北市中山區戶政事務所

歲出預算表

中華民國112年度

單位：新臺幣千元

款	項	目	節	名稱及編號	本年度預算數			上年度 預算數	前年度 決算數	本年度與 上年度比較	說 明
					合計	經常門	資本門				
03				00030000000 臺北市政府民政局主管	75,855	75,602	253	73,532	72,432	2,323	
	007			00030660000 臺北市中山區戶政事務所	75,855	75,602	253	73,532	72,432	2,323	
		01		37030660100 一般行政	73,582	73,582	-	71,265	70,275	2,317	
			01	37030660101 行政管理	73,582	73,582	-	71,265	70,275	2,317	本年度預算數內容與上年度之比較如下： 1.人事費70,200,000元，較上年度增加2,300,000元，依實際需要核實編列。 2.新增健康檢查補助費18,000元。 3.其他合共3,364,000元，較上年度減少1,000元。
		02		37030665500 戶政業務	2,020	2,020	-	1,863	1,707	157	
			01	37030665502 戶籍登記及管理	2,020	2,020	-	1,863	1,707	157	本年度預算數內容與上年度之比較如下： 1.自然人憑證業務推廣及提升為民服務品質、文具用品等費用189,000元，依戶政事務所代收自然人憑證IC卡行政管理費使用要點之規定由服務費收入撥充支應，較上年度增加54,000元。 2.新增戶役政資訊系統軟體授權費90,090元。 3.強化戶役政資訊系統與應用推廣計畫-電腦軟硬體設備維護費105,997元，較上年度增加20,826元。 4.其他合共1,634,913元，較上年度減少7,916元。
		03		37030669000 一般建築及設備	253	-	253	404	450	-151	
			01	37030669004 其他設備	253	-	253	404	450	-151	本年度編列個人電腦租賃費等，共計253,000元。

本 頁 空 白

# 三、附 屬 表

臺北市中山區戶政事務所  
歲入項目說明提要與預算明細表

經常門

中華民國112年度

單位：新臺幣元

罰金罰鍰及怠金—罰金罰鍰	來源別子目及 細目與編號	04030660101 罰金罰鍰及怠金-罰金罰鍰	承辦單位	戶籍登記課	預算金額	70,000元	罰金罰鍰及怠金—罰金罰鍰
歲 入 項 目 說 明	<p>一、項目內容： 凡本市轄區內違反戶籍法規定者，依其罰則處以罰鍰，藉收守法之效。</p> <p>二、法令依據： 戶籍法第76、77、78、79、80條。</p> <p>三、計算方法： 1.無正當理由不於法定期間為登記之申請，或經催告仍不為申請者，處新臺幣300元以上900元以下罰鍰。 2.申請人故意為不實之申請或故意提供戶政機關不實之資料者，處新臺幣3,000元以上9,000元以下罰鍰。 3.無正當理由拒絕接受戶口調查或拒絕提供戶政機關查證戶籍登記事項之資料者，處新臺幣3,000元以上9,000元以下罰鍰。 4.戶長未依規定提供戶口名簿者，處新臺幣1,000元以上3,000元以下罰鍰。</p> <p>四、實施進度： 自民國112年01月01日起至112年12月31日止。</p> <p>五、完成方法： 依法處罰違法特定人，執行收繳罰款並悉數解庫。</p> <p>六、預期成果： 參酌前年度辦理情形評估，預期可收達預算數。</p>						

臺北市中山區戶政事務所

歲入項目說明提要與預算明細表

經常門

中華民國112年度

單位：新臺幣元

科目名稱及編號	單位	數量	單價	預算數	說明及收入依據
合計				70,000	
04030660101 罰金罰鍰	年	1	70,000	70,000	逾期申報及不實申請各項戶籍登記罰鍰收入。 收入依據：戶籍法第76、77、78、79、80條。

罰金罰鍰及怠金—罰金罰鍰

罰金罰鍰及怠金—罰金罰鍰

# 臺北市中山區戶政事務所

## 歲入項目說明提要與預算明細表

經常門

中華民國112年度

單位：新臺幣元

	來源別子目及細目與編號	承辦單位	預算金額
行政規費收入—證照費	05030660102 行政規費收入-證照費	戶籍資料課	3,377,000元
歲入項目說明	<p>一、項目內容：</p> <ol style="list-style-type: none"> <li>1.國民身分證核發。</li> <li>2.戶口名簿核發。</li> <li>3.門牌製發。</li> <li>4.門牌證明核發。</li> <li>5.中、英文結(離)婚證明書核發。</li> </ol> <p>二、法令依據：</p> <ol style="list-style-type: none"> <li>1.戶籍法第69條規定，由內政部統一標準辦理。</li> <li>2.臺北市門牌編釘及門牌證明書收費標準。</li> </ol> <p>三、計算方法：</p> <ol style="list-style-type: none"> <li>1.國民身分證初、換領每張50元。</li> <li>2.國民身分證補領每張200元。</li> <li>3.戶口名簿每份30元。</li> <li>4.門牌製發每面64元。</li> <li>5.門牌證明每張20元。</li> <li>6.中、英文結(離)婚證明書每張100元。</li> </ol> <p>四、實施進度： 自民國112年01月01日起至112年12月31日止。</p> <p>五、完成方法：</p> <ol style="list-style-type: none"> <li>1.國民身分證受理核對、黏貼相片，經掃描後列印新證發給；如有疑問依檢核流程查證後核發。</li> <li>2.戶口名簿受理查核後發給。</li> <li>3.門牌受理並派員實施查編，報送市政府統一籌製鋁質門牌後裝釘。</li> <li>4.門牌證明受理查核後發給。</li> <li>5.中、英文結(離)婚證明書櫃檯受理登打，承辦人及課長複核發給。</li> </ol> <p>六、預期成果： 預期全年度處理完成，徵收款悉數解繳市庫。</p>		

行政規費收入—證照費

# 臺北市中山區戶政事務所

## 歲入項目說明提要與預算明細表

經常門

中華民國112年度

單位：新臺幣元

	科目名稱及編號	單位	數量	單價	預算數	說明及收入依據	
行政規費收入—證照費	合計				3,377,000		行政規費收入—證照費
	05030660102 證照費	份	30,000	30	900,000	戶口名簿工本費收入。 收入依據：戶籍法第69條。	
		面	825	64	52,800	門牌工本費收入。 收入依據：臺北市門牌編釘及門牌證明書收費標準。	
		張	700	20	14,000	門牌證明工本費收入。 收入依據：臺北市門牌編釘及門牌證明書收費標準。	
		張	25,000	50	1,250,000	國民身分證初、換核發工本費收入。 收入依據：戶籍法第69條。	
		張	5,000	200	1,000,000	國民身分證補發工本費收入。 收入依據：戶籍法第69條。	
		張	1,600	100	160,000	中、英文結(離)婚證明書工本費收入。 收入依據：戶籍法第69條。	
		年	1	200	200	配合預算編列至千元，增列進位數200元。 收入依據：	

臺北市中山區戶政事務所  
歲入項目說明提要與預算明細表

經常門

中華民國112年度

單位：新臺幣元

行政規費收入—登記費	來源別子目及 細目與編號	05030660103 行政規費收入-登記費	承辦單位	戶籍資料課	預算金額	172,000元	行政規費收入—登記費
	<p>歲入項目說明</p> <p>一、項目內容： 辦理印鑑登記、變更及廢止。</p> <p>二、法令依據： 臺北市印鑑登記及印鑑證明收費標準。</p> <p>三、計算方法： 印鑑登記、變更及廢止每次20元。</p> <p>四、實施進度： 自民國112年01月01日起至112年12月31日止。</p> <p>五、完成方法： 印鑑登記、變更及廢止受理查核後辦理。</p> <p>六、預期成果： 預期全年度處理完成，徵收款悉數解繳市庫。</p>						



臺北市中山區戶政事務所

歲入項目說明提要與預算明細表

經常門

中華民國112年度

單位：新臺幣元

科目名稱及編號	單位	數量	單價	預算數	說明及收入依據
合計				172,000	
05030660103 登記費	次	8,600	20	172,000	印鑑登記、變更及廢止工本費收入。 收入依據：臺北市印鑑登記及印鑑證明收費標準。

行政規費收入—登記費

行政規費收入—登記費

臺北市中山區戶政事務所  
歲入項目說明提要與預算明細表

經常門

中華民國112年度

單位：新臺幣元

行政規費收入—考試報名費	來源別子目及 細目與編號	05030660104 行政規費收入-考試報名費	承辦單位	戶籍登記課	預算金額	2,000元
	歲 入 項 目 說 明	<p>一、項目內容： 國籍歸化測試申請。</p> <p>二、法令依據： 歸化取得我國國籍者基本語言能力及國民權利義務基本常識認定標準。</p> <p>三、計算方法： 國籍歸化測試每人次500元。</p> <p>四、實施進度： 自民國112年01月01日起至112年12月31日止。</p> <p>五、完成方法： 受理國籍歸化測試報名申請後，製發通知書寄達測試者，測試後製發成績單現場核發。</p> <p>六、預期成果： 預期全年度處理完成，徵收款悉數解繳市庫。</p>				

臺北市中山區戶政事務所

歲入項目說明提要與預算明細表

經常門

中華民國112年度

單位：新臺幣元

科目名稱及編號	單位	數量	單價	預算數	說明及收入依據
合計				2,000	
05030660104 考試報名費	人次	4	500	2,000	國籍歸化測試工本費收入。 收入依據：歸化取得我國國籍者基本語言能力及國民權利義務基本常識認定標準。

行政規費收入—考試報名費

行政規費收入—考試報名費

臺北市中山區戶政事務所  
歲入項目說明提要與預算明細表

經常門

中華民國112年度

單位：新臺幣元

來源別子目及 細目與編號	05030660303 使用規費收入-資料使用費	承辦單位	戶籍資料課	預算金額	6,433,000元	
使用規費收入—資料使用費	<p>一、項目內容： 1.受理戶籍登記資料閱覽。 2.中文、英文戶籍謄本核發。 3.印鑑證明核發。 4.戶籍檔案原始資料核發。 5.婚姻、改名、遷徙證明書核發。</p> <p>二、法令依據： 1.戶籍法第69條規定，由內政部統一標準辦理。 2.臺北市印鑑登記及印鑑證明收費標準。</p> <p>三、計算方法： 1.戶籍登記資料閱覽每次15元。 2.中文戶籍謄本每張15元。 3.印鑑證明每張20元。 4.英文戶籍謄本每張100元，同一件申請2份以上者自第2份起每張15元。 5.戶籍檔案原始資料影本工本費收入每張10元。 6.婚姻、改名、遷徙證明書每張15元。</p> <p>四、實施進度： 自民國112年01月01日起至112年12月31日止。</p> <p>五、完成方法： 1.由各所受理，依規定辦理戶籍登記資料閱覽。 2.由各所受理，依規定發給戶籍謄本及印鑑證明。 3.由各所受理，依規定發給戶籍檔案原始資料影本。</p> <p>六、預期成果： 預期全年度處理完成，徵收款悉數解繳市庫。</p>					使用規費收入—資料使用費
歲入項目說明						

# 臺北市中山區戶政事務所

## 歲入項目說明提要與預算明細表

經常門

中華民國112年度

單位：新臺幣元

	科目名稱及編號	單位	數量	單價	預算數	說明及收入依據	
使用規費收入—資料使用費	合計				6,433,000		使用規費收入—資料使用費
	05030660303 資料使用費	次	200	15	3,000	戶籍登記資料閱覽費收入。 收入依據：戶籍法第69條。	
		張	347,000	15	5,205,000	中文戶籍謄本工本費收入。 收入依據：戶籍法第69條。	
		張	45,150	20	903,000	印鑑證明工本費收入。 收入依據：臺北市印鑑登記 及印鑑證明收費標準。	
		張	2,600	100	260,000	英文戶籍謄本工本費收入。 收入依據：戶籍法第69條。	
		張	6,000	10	60,000	戶籍檔案原始資料影本工本 費收入。 收入依據：戶籍法第69條。	
		張	100	15	1,500	婚姻、改名、遷徙證明書工 本費收入。 收入依據：戶籍法第69條。	
		年	1	500	500	配合預算編列至千元，增列 進位數500元。 收入依據：	

# 臺北市中山區戶政事務所

## 歲入項目說明提要與預算明細表

經常門

中華民國112年度

單位：新臺幣元

	來源別子目及細目與編號	承辦單位	預算金額
使用規費收入—服務費	05030660307 使用規費收入-服務費	戶籍資料課	189,000元
歲入項目說明	<p>一、項目內容：依內政部與自然人憑證發證工作維運廠商約定，直轄市、縣(市)政府所屬鄉(鎮、市、區)戶政事務所受理民眾臨櫃申辦購卡得代收自然人憑證IC卡工本費，各戶所並由該工本費中提撥一定金額(27元)作為行政管理費收入，有關行政管理費收支事項依內政部規定，以納入預算採收支併列方式辦理。</p> <p>二、法令依據：1.內政部94年6月27日函頒「戶政事務所代收自然人憑證IC卡行政管理費使用要點」。 2.內政部98年1月21日「研商自然人憑證IC卡行政管理費及提供便民服務措施等發證作業相關事宜」會議紀錄。 3.內政部102年3月5日台內資第1020122388號函。</p> <p>三、計算方法：依內政部102年3月5日台內資第1020122388號函規定，每張提撥27元行政管理費收入。</p> <p>四、實施進度：自民國112年01月01日起至112年12月31日止。</p> <p>五、完成方法：每月與得標廠商結算，按自然人憑證IC卡每張可提撥27元回饋戶政事務所，作為行政管理費收入，其支出用途以辦理發證作業相關業務及戶所提升為民服務品質事項等。</p> <p>六、預期成果：參酌本項業務以前年度執行情形估算，並依規定解繳市庫。</p>		

使用規費收入—服務費

臺北市中山區戶政事務所

歲入項目說明提要與預算明細表

經常門

中華民國112年度

單位：新臺幣元

科目名稱及編號	單位	數量	單價	預算數	說明及收入依據
合計				189,000	
05030660307 服務費	張	7,000	27	189,000	自然人憑證IC卡行政管理費收入(收支併列)。 收入依據：戶政事務所代收自然人憑證IC卡行政管理費使用要點。

使用規費收入—服務費

使用規費收入—服務費

臺北市中山區戶政事務所  
歲入項目說明提要與預算明細表

經常門

中華民國112年度

單位：新臺幣元

廢舊物資售價—廢舊物資售價	來源別子目及 細目與編號	07030660501 廢舊物資售價-廢舊物資售價	承辦單位	行政庶務課	預算金額	3,000元
	歲 入 項 目 說 明	<p>一、項目內容： 出售報廢財產及物品等殘值收入。</p> <p>二、法令依據： 臺北市市有財產報廢處理原則。</p> <p>三、計算方法： 參酌以往年度收入估計。</p> <p>四、實施進度： 自民國112年01月01日起至112年12月31日止。</p> <p>五、完成方法： 依規定完成報廢程序，變賣收入悉數解繳市庫。</p> <p>六、預期成果： 提升廢棄物再利用，減少環境污染，增加市庫收入。</p>				



臺北市中山區戶政事務所

歲入項目說明提要與預算明細表

經常門

中華民國112年度

單位：新臺幣元

科目名稱及編號	單位	數量	單價	預算數	說明及收入依據
合計				3,000	
07030660501 廢舊物資售價	年	1	3,000	3,000	出售報廢財產及物品等殘值收入。 收入依據：臺北市市有財產報廢處理原則。

廢舊物資售價—廢舊物資售價

廢舊物資售價—廢舊物資售價

# 臺北市中山區戶政事務所

## 歲入項目說明提要與預算明細表

經常門

中華民國112年度

單位：新臺幣元

	來源別子目及 細目與編號	12030660210 雜項收入-其他雜項收入	承辦單位	行政庶務課	預算金額	36,000元	
雜項收入—其他雜項收入	<p>一、項目內容： 1.員工配住公有宿舍管理費收入。 2.員工配住公有宿舍扣繳房租津貼收入。 3.員工配住公有宿舍機車停車場使用費收入。</p> <p>二、法令依據： 1.行政院頒定全國軍公教員工待遇支給要點第4點。 2.臺北市政府所屬各機關學校職務宿舍設置管理要點第10點。 3.臺北市政府公務人員訓練處停車場收費基準第4點。</p> <p>三、計算方法： 1.員工配住公有宿舍管理費收入每月2,344元。 2.員工配住公有宿舍扣繳房租津貼收入每月600元。 3.員工配住公有宿舍機車停車場使用費收入每年600元。</p> <p>四、實施進度： 自民國112年01月01日起至112年12月31日止。</p> <p>五、完成方法： 員工配住公有宿舍收費並悉數解繳市庫。</p> <p>六、預期成果： 預期可達預算數額，增加市庫收入。</p>						雜項收入—其他雜項收入
歲入項目說明							

# 臺北市中山區戶政事務所

## 歲入項目說明提要與預算明細表

經常門

中華民國112年度

單位：新臺幣元

	科目名稱及編號	單位	數量	單價	預算數	說明及收入依據
雜項收入—其他雜項收入	合計				36,000	
	12030660210 其他雜項收入	月	12	600	7,200	員工配住公有宿舍扣繳房租津貼收入。 收入依據：行政院訂頒全國軍公教員工待遇支給要點第4點。
		月	12	2,344	28,128	員工配住公有宿舍管理費收入。 收入依據：臺北市政府所屬各機關學校職務宿舍設置管理要點第10點。
		年	1	600	600	員工配住公有宿舍機車停車場使用費收入。 收入依據：臺北市政府公務人員訓練處停車場收費基準第4點。
		年	1	72	72	配合預算編列至千元，增列進位數72元。 收入依據：

雜項收入—其他雜項收入

# 臺北市中山區戶政事務所

## 歲出計畫說明提要與各項費用明細表

中華民國112年度

單位：新臺幣元

一般行政 — 行政管理	業務計畫及工作計畫 名稱與編號	37030660101 一般行政-行政管理	承辦 單位	戶籍登記課、戶籍資料 課、行政庶務課、會計、 人事	預算 金額	73,582,000元	一般行政 — 行政管理
歲出計畫 說明	<p>一、計畫內容： 1.依照有關法令規定與年度施政計畫辦理一般行政業務。 2.依據預算法、會計法、決算法等辦理本所歲計、會計、統計業務。 3.依據人事管理條例及其他相關法令辦理同仁任免遷調、考績獎懲、福利待遇等相關事宜，以維護同仁權益，同時加強差勤管理以強化公務紀律。</p> <p>二、預期成果： 1.加強事務、財物、出納等之管理，增進經費與計畫配合。 2.加強計畫預算進度管理，提高預算執行成效，強化內部稽核工作，發揮財物管理功效。 3.執行人事政策，維護同仁合法權益，建立和諧人事關係，並達成機關目標，提升人事服務效能。</p>						
	分支計畫及用途別科目	單位	數量	單價	預算數	說 明	
	合計				73,582,000	較上年度預算數71,265,000元，增加2,317,000元。	
	01人員維持費				70,200,000	較上年度預算數67,900,000元，增加2,300,000元。	
	1000 人事費				70,200,000		
	1015 法定編制人員待遇				45,618,508		
		年	1	45,618,508	45,618,508	職員71人薪津(詳人事費分析表)。	
	1025 技工及工友待遇				1,842,053		
		年	1	1,842,053	1,842,053	職工4人工資(詳人事費分析表)。	
	1030 獎金				9,537,926		
		年	1	3,976,478	3,976,478	依考績法規定核發之獎金。	
		年	1	5,561,448	5,561,448	依規定核發之年終工作獎金。	
	1035 其他給與				2,112,319		
		年	1	1,255,519	1,255,519	休假補助費。	
		人、月	30×12	630	226,800	員工上下班交通費。	

# 臺北市中山區戶政事務所

## 歲出計畫說明提要與各項費用明細表

中華民國112年度

單位：新臺幣元

分支計畫及用途別科目	單位	數量	單價	預算數	說明
一般行政 — 行政管理	人、月	15×12	1,008	181,440	員工上下班交通費。
	人、月	5×12	1,176	70,560	員工上下班交通費。
	人、月	25×12	1,260	378,000	員工上下班交通費。
	1040 加班值班費			2,483,565	
	年	1	1,028,585	1,028,585	本所辦理各項業務超時加班費。
	年	1	1,454,980	1,454,980	未休假加班費。
	1045 退休退職給付			53,790	
	年	1	53,790	53,790	職工退休退職給付(新增)。
	1050 退休離職儲金			3,925,046	
	年	1	3,738,014	3,738,014	提撥退撫基金。
1055 保險	年	1	187,032	187,032	提撥勞工退休準備金。
	年	1	2,785,908	2,785,908	職員及職工健保費。
	年	1	1,448,345	1,448,345	職員公保費。
	年	1	392,540	392,540	職工勞保費。
	02一般業務			3,200,000	較上年度預算數3,199,000元，增加1,000元。
2000 業務費			3,200,000		
2003 教育訓練費			13,950		
人、天	9×1	1,550	13,950	員工教育訓練相關費用。	
2006 水電費			826,728		
月	12	1,862	22,344	辦公大樓水費。	
月	12	67,032	804,384	辦公大樓電費。	
2009 通訊費			431,520		
部、月	21×12	760	191,520	公務用電話費。	
年	1	240,000	240,000	公務用郵資。	
2018 資訊服務費			106,842		
年	1	106,842	106,842	個人電腦、周邊設備及軟體維護費。	

# 臺北市中山區戶政事務所

## 歲出計畫說明提要與各項費用明細表

中華民國112年度

單位：新臺幣元

分支計畫及用途別科目	單位	數量	單價	預算數	說明
2021 其他業務租金	月	12	8,000	96,000	電話總機系統租金。
				96,000	
2024 稅捐及規費	年	1	11,230	11,230	公務車輛使用牌照稅(詳公務車輛明細表)。
	年	1	7,380	7,380	公務車輛燃料使用費(詳公務車輛明細表)。
	年	1	450	450	公務車輛檢驗費(詳公務車輛明細表)。
2027 保險費	年	1	8,422	8,422	公務車輛保險費(詳公務車輛明細表)。
2051 物品	年	1	163,800	163,800	個人電腦用耗材。
	年	1	36,096	36,096	公務車輛油料費(詳公務車輛明細表)。
2054 一般事務費	坪、月	687×12	39	321,516	辦公大樓清潔維持費。
	年	1	45,600	45,600	辦公大樓保全服務費。
	人、月	71×12	360	306,720	統籌業務費，按職員每人每月360元編列。
	人、月	4×12	50	2,400	統籌業務費，按工友每人每月50元編列。
	年	1	9,955	9,955	建築物消防安全設備檢測費。
	臺、月、張	4×12×9975	0.6	287,280	影印機使用費。
2063 房屋建築養護費	年	1	76,780	76,780	辦公房舍修繕費。
2066 車輛及辦公器具養護費	年	1	49,240	49,240	公務車輛養護費(詳公務車輛明細表)。

一般行政—行政管理

一般行政—行政管理

臺北市中山區戶政事務所

歲出計畫說明提要與各項費用明細表

中華民國112年度

單位：新臺幣元

分支計畫及用途別科目	單位	數量	單價	預算數	說明
2069 設施及機械設備養護費	年	1	16,800	16,800	自動號碼牌機及戶籍謄本蓋章機等事務機具維護費。
				299,991	
	年	1	202,491	202,491	行政大樓空調冰水主機保養分攤款等。
	年	1	61,500	61,500	送風機維護保養費。
2072 國內旅費	年	1	36,000	36,000	電腦機房維護費。
				9,300	
2093 特別費	人、天	3×2	1,550	9,300	戶政業務市外出差旅費。
				72,000	
05會計業務	月	12	6,000	72,000	主任特別費。
				5,000	較上年度預算數5,000元，無增減。
2000 業務費				5,000	
2054 一般事務費				5,000	
06人事業務	年	1	4,100	4,100	會計簿冊及各項表報等印刷費。
	人次	9	100	900	因公逾時誤餐餐盒費用。
				177,000	較上年度預算數161,000元，增加16,000元。
				177,000	
2000 業務費				177,000	
2054 一般事務費				177,000	
	年	1	2,100	2,100	人事資料等印刷費。
	人、年	75×1	2,000	150,000	文康活動費。
	人次	19	100	1,900	因公逾時誤餐餐盒費用。
	人	1	5,000	5,000	退休人員退休紀念品。
	人	4	4,500	18,000	健康檢查補助費(新增)。

# 臺北市中山區戶政事務所

## 歲出計畫說明提要與各項費用明細表

中華民國112年度

單位：新臺幣元

戶政業務—戶籍登記及管理	業務計畫及工作計畫名稱與編號	37030665502 戶政業務-戶籍登記及管理	承辦單位	戶籍登記課、戶籍資料課、行政庶務課	預算金額	2,020,000元	戶政業務—戶籍登記及管理
歲出計畫說明	<p>一、計畫內容：</p> <p>1.辦理戶籍巡迴查對、更改姓名、戶口名簿核發、戶籍罰鍰等業務。</p> <p>2.辦理街路命名、編釘街(門)牌、國民身分證之核發及換(補)發、學齡前兒童造冊、戶籍通報、戶籍統計、印鑑登記等業務。</p> <p>3.加強戶政法令宣導及資料印製。</p> <p>二、預期成果： 依照戶籍法及有關法令，依限辦理完成，並力求資料正確、工作簡化、迅速便民。</p>						
分支計畫及用途別科目		單位	數量	單價	預算數	說 明	
合計					2,020,000	較上年度預算數1,863,000元，增加157,000元。	
02戶籍管理					2,020,000	較上年度預算數1,863,000元，增加157,000元。	
2000 業務費					2,020,000		
2009 通訊費		年	1	9,960	9,960	戶政資訊系統網際網路費。	
2018 資訊服務費		年	1	105,997	105,997	強化戶役政資訊系統與應用推廣計畫-電腦軟硬體設備維護費。	
		年	1	90,090	90,090	戶役政資訊系統軟體授權費(新增)。	
2021 其他業務租金		臺、月	13×12	240	37,440	悠遊卡機具租金。	
2027 保險費		人、年	15×1	120	1,800	志工投保意外險之保險費。	
		人、年	20×1	330	6,600	各類災害發生期間救災人員投保意外保險費。	



# 臺北市中山區戶政事務所

## 歲出計畫說明提要與各項費用明細表

中華民國112年度

單位：新臺幣元

	分支計畫及用途別科目	單位	數量	單價	預算數	說明
戶政業務—戶籍登記及管理	2036 按日按件計資酬金				16,000	
		節	8	2,000	16,000	為民服務品質提升聘請講師鐘點費。
	2051 物品				1,261,992	
		年	1	12,000	12,000	戶籍謄本蓋章機及傳真機用耗材。
		年	1	189,000	189,000	自然人憑證業務推廣及提升為民服務品質、文具用品等費用(收支併列)。
		年	1	855,000	855,000	戶政資訊系統(戶政e網通)設備耗材。
		年	1	205,992	205,992	各項戶政業務用文具紙張及用品。
	2054 一般事務費				467,441	
		年	1	145,200	145,200	加強為民服務供民眾使用之清潔用品及茶水雜支等費用。
		年	1	100,000	100,000	各項戶政業務及志工活動等費用。
		年	1	67,793	67,793	印製各種戶籍書表及政令文宣品費用。
		人次	948	120	113,760	志工餐點及交通補助。
		人次	384	100	38,400	因公逾時誤餐餐盒費用。
		筆	1,144	2	2,288	智慧支付手續費。
2084 短程車資				22,680		
	年	1	22,680	22,680	員工外出洽辦公務所需交通費。	

# 臺北市中山區戶政事務所

## 歲出計畫說明提要與各項費用明細表

中華民國112年度

單位：新臺幣元

一般建築及設備—其他設備	業務計畫及工作計畫名稱與編號	37030669004 一般建築及設備-其他設備	承辦單位	戶籍登記課、行政庶務課	預算金額	253,000元	一般建築及設備—其他設備
歲出計畫說明	<p>一、計畫內容： 辦理個人電腦租賃。</p> <p>二、預期成果： 提升辦公品質、增加工作績效。</p>						
	分支計畫及用途別科目	單位	數量	單價	預算數	說 明	
	合計				253,000	較上年度預算數404,000元，減少151,000元。	
	04其他設備				253,000	較上年度預算數404,000元，減少151,000元。	
	3000 設備及投資				340		
	3035 雜項設備費	年	1	340	340	配合預算編列至千元，增列進位數340元。	
					54,000	01-109年個人電腦租賃費 本項係109-114年度連續性計畫，總經費經議會審定為180,000元(不含109及110年度已編列130,800元)，除至上年度已編列54,000元，本年度編列54,000元，餘72,000元編列於以後年度，其各年度資金需求詳如後附分年資金需求表。	
	3000 設備及投資				54,000		
	3030 資訊軟硬體設備費	年	1	54,000	54,000	本年度所需電腦租賃費。	

臺北市中山區戶政事務所

歲出計畫說明提要與各項費用明細表

中華民國112年度

單位：新臺幣元

分支計畫及用途別科目	單位	數量	單價	預算數	說明
一般建築及設備—其他設備 3000 設備及投資 3030 資訊軟硬體設備費	年	1	65,340	65,340	02-110年個人電腦租賃費 本項係110-115年度連續性計畫，總經費經議會審定為288,585元(不含110年度已編列80,256元)，除至上年度已編列65,340元，本年度編列65,340元，餘157,905元編列於以後年度，其各年度資金需求詳如後附分年資金需求表。
				65,340	
				65,340	
				65,340	本年度所需電腦租賃費。
3000 設備及投資 3030 資訊軟硬體設備費	年	1	66,000	66,000	03-111年個人電腦租賃費 本項係111-116年度連續性計畫，總經費經議會審定為376,200元，除至上年度已編列67,320元，本年度編列66,000元，餘242,880元編列於以後年度，其各年度資金需求詳如後附分年資金需求表。
				66,000	
				66,000	
				66,000	本年度所需電腦租賃費。
3000 設備及投資 3030 資訊軟硬體設備費	年	1	67,320	67,320	04-112年個人電腦租賃費 本項係112-117年度連續性計畫，總經費376,200元，本年度編列67,320元，餘308,880元編列於以後年度，其各年度資金需求詳如後附分年資金需求表。
				67,320	
				67,320	
				67,320	本年度所需電腦租賃費。
376,200	臺	11	34,200	376,200	總工程費(或總經費)明細如下： 桌上型電腦(含筆電)租賃費。
				376,200	

# 臺北市中山區戶政事務所

## 人事費分析表

中華民國112年度

0137010100-民政支出-一般行政-行政管理

單位：新臺幣元

類別	預算員額	全年度人事費											備註	
		民意代表待遇	政務人員待遇	法定編制人員待遇	約聘僱人員待遇	技工及工友待遇	獎金	其他給與	加班值班費	退休退職給付	退休離職儲金	保險		合計
合計	75			45,618,508		1,842,053	9,537,926	2,112,319	2,483,565	53,790	3,925,046	4,626,793	70,200,000	
正式員額	71			45,618,508			9,228,376	1,191,519	1,416,348	53,790	3,816,102	4,184,123	65,508,766	
職員	71			45,618,508			9,228,376	1,191,519	1,416,348	53,790	3,816,102	4,184,123	65,508,766	
工友	4					1,842,053	309,550	64,000	38,632		108,944	442,670	2,805,849	
其他人事費								856,800	1,028,585				1,885,385	

本 頁 空 白

## 四、參 考 表

臺北市中山區戶政事務所  
歲出一級用途別科目分析表

中華民國112年度

單位：新臺幣千元

名稱及編號	合計	經常支出						資本支出					
		人事費	業務費	獎補助費	債務費	預備金	小計	人事費	業務費	設備及投資	獎補助費	預備金	小計
合計	75,855	70,200	5,402				75,602			253			253
37030660000 民政支出	75,855	70,200	5,402				75,602			253			253
37030660100 一般行政	73,582	70,200	3,382				73,582						
37030660101 行政管理	73,582	70,200	3,382				73,582						
37030665500 戶政業務	2,020		2,020				2,020						
37030665502 戶籍登記及管理	2,020		2,020				2,020						
37030669000 一般建築及設備	253									253			253
37030669004 其他設備	253									253			253

臺北市中山區戶政事務所

資本支出分析表

中華民國112年度

單位：新臺幣千元

名稱及編號	合計	設備及投資								其他資本支出	
		土地	房屋建築及設備	公共建設及設施	機械設備	運輸設備	資訊軟體設備	雜項設備	權利		投資
合計	253						253	0			
37030669000 一般建築及設備	253						253	0			
37030669004 其他設備	253						253	0			



臺北市中山區戶政事務所

各項費用彙計表

中華民國112年度

單位：新臺幣元

工作計畫名稱及編號	37030660101 行政管理	37030665502 戶籍登記及管理	37030669004 其他設備	合 計		
第一、二級用途別 科目名稱及編號						
合 計	73,582,000	2,020,000	253,000	75,855,000		
100000人事費	70,200,000			70,200,000		
101500法定編制人員待遇	45,618,508			45,618,508		
102500技工及工友待遇	1,842,053			1,842,053		
103000獎金	9,537,926			9,537,926		
103500其他給與	2,112,319			2,112,319		
104000加班值班費	2,483,565			2,483,565		
104500退休退職給付	53,790			53,790		
105000退休離職儲金	3,925,046			3,925,046		
105500保險	4,626,793			4,626,793		
200000業務費	3,382,000	2,020,000		5,402,000		
200300教育訓練費	13,950			13,950		
200600水電費	826,728			826,728		
200900通訊費	431,520	9,960		441,480		
201800資訊服務費	106,842	196,087		302,929		
202100其他業務租金	96,000	37,440		133,440		
202400稅捐及規費	19,060			19,060		
202700保險費	8,422	8,400		16,822		
203600按日按件計資酬金		16,000		16,000		
205100物品	199,896	1,261,992		1,461,888		
205400一般事務費	1,155,471	467,441		1,622,912		
206300房屋建築養護費	76,780			76,780		
206600車輛及辦公器具養護費	66,040			66,040		
206900設施及機械設備養護費	299,991			299,991		
207200國內旅費	9,300			9,300		
208400短程車資		22,680		22,680		
209300特別費	72,000			72,000		
300000設備及投資			253,000	253,000		
303000資訊軟硬體設備費			252,660	252,660		
303500雜項設備費			340	340		

# 臺北市中山區戶政事務所

## 人事費彙計表

中華民國112年度

單位：新臺幣元

類別	預算員額	全年度人事費											備註	
		民意代表待遇	政務人員待遇	法定編制人員待遇	約聘僱人員待遇	技工及工友待遇	獎金	其他給與	加班值班費	退休退職給付	退休離職儲金	保險		合計
合計	75			45,618,508		1,842,053	9,537,926	2,112,319	2,483,565	53,790	3,925,046	4,626,793	70,200,000	
正式員額	71			45,618,508			9,228,376	1,191,519	1,416,348	53,790	3,816,102	4,184,123	65,508,766	
職員	71			45,618,508			9,228,376	1,191,519	1,416,348	53,790	3,816,102	4,184,123	65,508,766	
工友	4					1,842,053	309,550	64,000	38,632		108,944	442,670	2,805,849	
其他人事費								856,800	1,028,585				1,885,385	

# 臺北市中山區戶政事務所

## 公務車輛明細表

中華民國112年度

單位：新臺幣元

業務計畫 及工作計 畫名稱	車輛 數	車輛 種類	乘客 人數 (不含 司機)	購置 年月	汽缸總 排氣量 (立方 公分)	牌照稅 (全年)	燃料使 用費 (全年)	油料費(全年)			養 護 費	車輛 保 險 費	車輛 檢 驗 費	備註
								數量 (公升)	單價 (元)	金額				
一般行政 行政管理		現有車輛				11,230	7,380			36,096	49,240	8,422	450	
	1	重型公務機 車	1	10208	126-250		600	144	32.0	4,608	1,620	711		車號：NKT- 9919
	1	重型公務機 車	1	10208	126-250		600	144	32.0	4,608	1,620	711		車號：NKT- 9920
	1	客貨兩用車	4	10304	1801-2400	11,230	6,180	840	32.0	26,880	46,000	7,000	450	車號：AGH- 0227
		合計				11,230	7,380			36,096	49,240	8,422	450	

# 臺北市中山區戶政事務所

## 繼續性計畫分年資金需求表

中華民國112年度

單位：新臺幣元

計畫項目	全程計畫 總金額	分年資金需求							備註
		以前年度 預算數	112年度	113年度	114年度	115年度	116年度	117年度以後	
總計	844,785	186,660	185,340	185,340	149,340	93,225	44,880	-	
一般建築及設備	844,785	186,660	185,340	185,340	149,340	93,225	44,880	-	
其他設備	844,785	186,660	185,340	185,340	149,340	93,225	44,880	-	
其他設備	844,785	186,660	185,340	185,340	149,340	93,225	44,880	-	
109年個人 電腦租賃費	180,000	54,000	54,000	54,000	18,000	-	-	-	總經費不含109及 110年度已編列 130,800元。
110年個人 電腦租賃費	288,585	65,340	65,340	65,340	65,340	27,225	-	-	總經費不含110年度 已編列80,256元。
111年個人 電腦租賃費	376,200	67,320	66,000	66,000	66,000	66,000	44,880	-	

# 臺北市中山區戶政事務所

## 新興計畫分年資金需求表

中華民國112年度

單位：新臺幣元

計畫項目	全程計畫 總金額	分年資金需求							備註
		以前年度 預算數	112年度	113年度	114年度	115年度	116年度	117年度以後	
總計	376,200	-	67,320	68,640	68,640	68,640	68,640	34,320	
一般建築及設備	376,200	-	67,320	68,640	68,640	68,640	68,640	34,320	
其他設備	376,200	-	67,320	68,640	68,640	68,640	68,640	34,320	
其他設備	376,200	-	67,320	68,640	68,640	68,640	68,640	34,320	
112年個人 電腦租賃費	376,200	-	67,320	68,640	68,640	68,640	68,640	34,320	

歲出按職能及經

中華民國112

職能別分類	經濟性分類	經常支出							資本支出			
		受僱人員報酬	購買商品及勞務支出	債務利息	土地租金支出	經常移轉			經常支出合計	投資及增資		
						對企業	對非營利及民間機構	對政府		對國外	對營業基金	對非營業特種基金
總計		70,216	5,386						75,602			
01 一般公共事務		70,216	5,386						75,602			
02 防衛												
03 公共秩序與安全												
04 教育												
05 保健												
06 社會安全與福利												
07 住宅及社區服務												
08 娛樂、文化與宗教												
09 燃料與能源												
10 農、林、漁、牧業												
11 礦業、製造業及營造業												
12 運輸及通信												
13 其他經濟服務												
14 環境保護												
15 其他支出												

戶政事務所

濟性綜合分類表

年度

單位：新臺幣千元

資本支出													總計
資本移轉				土地購入	無形資產購入	固定資本形成						資本支出合計	
對企業	對非營利及民間機構	對政府	對國外			住宅	非住宅房屋	營建工程	運輸工具	資訊軟體	其他設備及機器		
											253	253	75,855
											253	253	75,855