

年度-預算案

機關編號

03-068

中華民國 113 年度

臺北市總預算案

臺北市大同區戶政事務所單位預算

臺北市大同區戶政事務所 編

臺北市大同區戶政事務所

目次

中華民國 113 年度

一、預算總說明	第	1 頁
二、主要表		
(一)歲入預算表	第	3 頁
(二)歲出預算表	第	5 頁
三、附屬表		
(一)歲入項目說明提要與預算明細表	第	7 頁
(二)歲出計畫說明提要與各項費用明細表	第	21 頁
1. 一般行政		
行政管理	第	21 頁
2. 戶政業務		
戶籍登記及管理	第	25 頁
3. 一般建築及設備		
其他設備	第	27 頁
(三)人事費分析表	第	29 頁
四、參考表		
(一)歲出一級用途別科目分析表	第	31 頁
(二)資本支出分析表	第	32 頁
(三)各項費用彙計表	第	33 頁
(四)人事費彙計表	第	34 頁
(五)繼續性計畫分年資金需求表	第	35 頁
(六)歲出按職能及經濟性綜合分類表	第	36 頁

一、預算總說明

臺北市大同區戶政事務所

預算總說明

中華民國113年度

一、現行法定職掌及組織系統圖：

(一)機關主要職掌：本所依據臺北市政府民政局組織規程第8條規定組織之，掌理本區有關戶籍管理事項。

(二)內部分層業務：本所置主任、秘書，下設三課、會計員、人事管理員，預算員額44人，包括職員41人、技工1人、工友 2人。

內部分層業務如下：

戶籍登記課：掌理戶籍登記、戶口普查、戶口校正、國籍之得喪、更改姓名、戶口名簿核發、選舉造冊及其他不屬各課掌理事項。

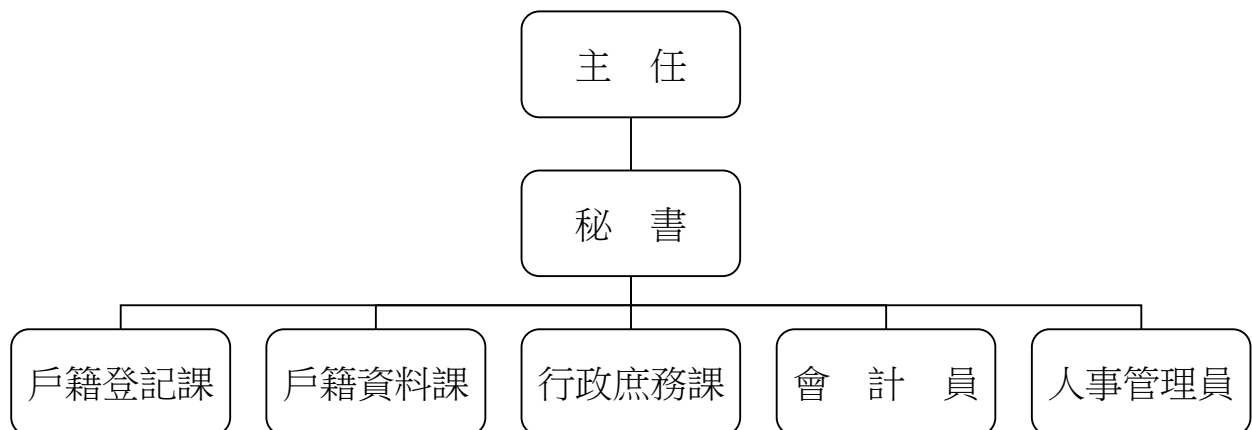
戶籍資料課：掌理街路命名、編釘門牌、印鑑登記與證明、日據時期戶口調查簿除戶資料保管與核發證明、國民身分證核發、學齡兒童造冊、戶籍通報及戶籍統計等事項。

行政庶務課：掌理文書收發、印信、庶務、出納、研考及檔案管理等事項。

會計員：秉承上級主計機關之監督與指導，並受主任之指導，依法辦理歲計、會計、統計事項。

人事管理員：秉承上級人事機關之監督與指導，並受主任之指導，依法辦理人事管理事項。

(三)組織系統圖：



二、前年度及上年度已過期間計畫實施及預算執行情形：

(一)前年度計畫實施成果及決算辦理概況：前年度歲出預算共48,560,614元，決算為一般行政45,522,832元，戶政業務1,496,072元，一般建築及設備1,230,119元，各項業務均按預定工作計畫如期順利完成。

臺北市大同區戶政事務所

預算總說明

中華民國113年度

(二) 上年度預算執行情形：截至112年6月底止，各項計畫之分配數與累計執行情形如下：

單位：新臺幣元

工作計畫	累計分配數	累計執行數	未執行數	執行百分比
合計	31,269,000	29,620,509	1,648,491	94.73%
行政管理	29,447,000	27,885,051	1,561,949	94.70%
戶籍登記及管理	660,000	578,955	81,045	87.72%
營建工程	499,000	499,000	0	100.00%
其他設備	663,000	657,503	5,497	99.17%

三、本年度施政(業務及工作)計畫重點及預算提要：

(一) 本年度計畫重點及預期績效：

1. 學齡兒童造冊、各項戶籍登記、戶口校正、申請書索引及戶籍資料核對等，以嚴密戶籍管理。
2. 除戶索引繕寫、年終統計、赴學區辦理初領身分證、轄區街路門牌里鄰對照等，以確保戶籍資料正確及便民服務政策。
3. 戶政法令宣導及資料印製、文書處理時限及檔案資料之儲存保管。
4. 汰換戶役政資訊系統用印表機、汰換飲水機及個人電腦租賃等。

(二) 本年度預算提要：

歲入部分編列4,528,000元，包括罰金罰鍰56,000元，證照費1,594,000元，登記費78,000元，考試報名費2,000元，資料使用費2,701,000元，服務費90,000元及廢舊物資售價7,000元。

歲出部分編列48,657,000元，計分：

1. 一般行政共列46,520,000元，包括人事費43,187,000元，業務費3,333,000元。
2. 戶政業務共列1,819,000元，係業務費1,819,000元。
3. 一般建築及設備共列318,000元，係其他設備318,000元。

二、主 要 表

臺北市大同區戶政事務所

歲入預算表

中華民國113年度

單位：新臺幣千元

科 目				本年度預算數			上年度 預算數	前年度 決算數	本年度與 上年度比較	說 明	
款	項	目	節	名稱及編號	合計	經常門					資本門
				合 計	4,528	4,528	-	4,538	4,573	-10	
02				0400000000 罰款及賠償收入	56	56	-	56	71	-	
	030			0403068000 臺北市大同區戶政事 務所	56	56	-	56	71	-	
		01		0403068010 罰金罰鍰及怠金	56	56	-	56	71	-	
			01	04030680101 罰金罰鍰	56	56	-	56	71	-	本年度預算數係違反戶籍 法規定之罰金罰鍰收入。
03				0500000000 規費收入	4,465	4,465	-	4,456	4,485	9	
	028			0503068000 臺北市大同區戶政事 務所	4,465	4,465	-	4,456	4,485	9	
		01		0503068010 行政規費收入	1,674	1,674	-	1,674	1,702	-	
			01	05030680102 證照費	1,594	1,594	-	1,594	1,618	-	本年度預算數內容較上年 度無增減。
			02	05030680103 登記費	78	78	-	78	83	-	本年度預算數係印鑑登 記、變更及廢止工本費收 入。
			03	05030680104 考試報名費	2	2	-	2	1	-	本年度預算數係國籍歸化 測試工本費收入。
		02		05030680300 使用規費收入	2,791	2,791	-	2,782	2,783	9	
			01	05030680303 資料使用費	2,701	2,701	-	2,701	2,686	-	本年度預算數內容較上年 度無增減。
			02	05030680307 服務費	90	90	-	81	97	9	本年度預算數係自然人憑 證IC卡行政管理費收入 89,100元，依戶政事務所代 收自然人憑證IC卡行政管 理費使用要點之規定編 列，以支應歲出戶籍登記 及管理科目之戶籍管理項 下自然人憑證業務推廣及

臺北市大同區戶政事務所

歲入預算表

中華民國113年度

單位：新臺幣千元

款	項	目	節	名稱及編號	本年度預算數			上年度 預算數	前年度 決算數	本年度與 上年度比較	說 明
					合計	經常門	資本門				
04				0700000000 財產收入	7	7	-	7	5	-	提升為民服務品質、文具用品等費用。
	030			0703068000 臺北市大同區戶政事務所	7	7	-	7	5	-	
		01		0703068050 廢舊物資售價	7	7	-	7	5	-	
			01	0703068051 廢舊物資售價	7	7	-	7	5	-	- 本年度預算數係出售報廢財產及物品等殘值收入。
08				1200000000 其他收入	-	-	-	19	12	-19	
	032			1203068000 臺北市大同區戶政事務所	-	-	-	19	12	-19	
		01		1203068020 雜項收入	-	-	-	19	12	-19	
			01	12030680210 其他雜項收入	-	-	-	19	12	-19	-19 上年度預算數係員工配住公有宿舍管理費及扣繳房租津貼收入。

臺北市大同區戶政事務所

歲出預算表

中華民國113年度

單位：新臺幣千元

款	項	目	節	名稱及編號	本年度預算數			上年度 預算數	前年度 決算數	本年度與 上年度比較	說 明
					合計	經常門	資本門				
03				00030000000 臺北市政府民政局主管	48,657	48,339	318	48,944	48,249	-287	
	009			00030680000 臺北市大同區戶政事務所	48,657	48,339	318	48,944	48,249	-287	
		01		37030680100 一般行政	46,520	46,520	-	46,090	45,523	430	
			01	37030680101 行政管理	46,520	46,520	-	46,090	45,523	430	本年度預算數內容與上年度之比較如下： 1.人事費43,187,000元，較上年度增加460,000元，依實際需要核實編列。 2.文康活動費132,000元，較上年度增加44,000元。 3.辦公房舍修繕費125,541元，較上年度增加36,372元。 4.公務用郵資197,468元，較上年度減少38,032元。 5.減列移撥公務車輛相關費用78,260元。 6.其他合共2,877,991元，較上年度增加5,920元。
		02		37030685500 戶政業務	1,819	1,819	-	1,644	1,496	175	
			01	37030685502 戶籍登記及管理	1,819	1,819	-	1,644	1,496	175	本年度預算數內容與上年度之比較如下： 1.自然人憑證業務推廣及提升為民服務品質、文具用品等費用89,100元，依戶政事務所代收自然人憑證IC卡行政管理費使用要點之規定由服務費收入撥充支應，較上年度增加8,100元。 2.強化戶役政資訊系統與應用推廣計畫-電腦軟硬體設備維護費157,106元，較上年度增加82,868元。 3.志工餐點及交通補助195,000元，較上年度增加74,040元。 4.戶役政資訊系統軟體授權費65,800元，較上年度增加10,360元。 5.其他合共1,311,994元，較上年度減少368元。
		03		37030689000 一般建築及設備	318	-	318	1,210	1,230	-892	

臺北市大同區戶政事務所

歲出預算表

中華民國113年度

單位：新臺幣千元

科 目				本年度預算數			上年度 預算數	前年度 決算數	本年度與 上年度比較	說 明	
款	項	目	節	名稱及編號	合計	經常門					資本門
			01	37030689002 營建工程	-	-	-	499	-	-499	上年度預算數係行政中心地下停車場車道及地坪整修工程分攤款如列數。
			02	37030689004 其他設備	318	-	318	711	1,230	-393	本年度編列汰換戶役政資訊系統印表機、飲水機及個人電腦租賃費等，共計318,000元。

三、附 屬 表

臺北市大同區戶政事務所

歲入項目說明提要與預算明細表

經常門

中華民國113年度

單位：新臺幣元

	來源別子目及細目與編號	承辦單位	戶籍登記課	預算金額	
罰金罰鍰及怠金—罰金罰鍰	04030680101 罰金罰鍰及怠金-罰金罰鍰				56,000元
歲入項目說明	<p>一、項目內容： 凡本市轄區內違反戶籍法規定者，依其罰則處以罰鍰，藉收守法之效。</p> <p>二、法令依據： 戶籍法第76、77、78、79、80條。</p> <p>三、計算方法： 1.無正當理由不於法定期間為登記之申請，或經催告而仍不為申請者，處新臺幣300元以上900元以下罰鍰。 2.申請人故意為不實之申請或故意提供戶政機關不實之資料者，處新臺幣3,000元以上9,000元以下罰鍰。 3.無正當理由拒絕接受戶口調查或拒絕提供戶政機關查證戶籍登記事項之資料者，處新臺幣3,000元以上9,000元以下罰鍰。 4.戶長未依規定提供戶口名簿者，處新臺幣1,000元以上3,000元以下罰鍰。</p> <p>四、實施進度： 自民國113年01月01日起至民國113年12月31日止。</p> <p>五、完成方法： 依法處罰違法特定人，執行收繳罰款並悉數解庫。</p> <p>六、預期成果： 參酌前年度辦理情形評估，預期可收達預算數。</p>				

罰金罰鍰及怠金—罰金罰鍰

臺北市大同區戶政事務所

歲入項目說明提要與預算明細表

經常門

中華民國113年度

單位：新臺幣元

科目名稱及編號	單位	數量	單價	預算數	說明及收入依據
合計				56,000	
04030680101 罰金罰鍰	年	1	56,000	56,000	逾期申報及不實申請各項戶籍登記罰鍰收入。 收入依據：戶籍法第76、77、78、79、80條。

罰金罰鍰及怠金—罰金罰鍰

罰金罰鍰及怠金—罰金罰鍰

臺北市大同區戶政事務所

歲入項目說明提要與預算明細表

經常門

中華民國113年度

單位：新臺幣元

	來源別子目及細目與編號	承辦單位	戶籍登記課、戶籍資料課	預算金額	
行政規費收入—證照費	05030680102 行政規費收入-證照費				1,594,000元
歲入項目說明	<p>一、項目內容： 1.國民身分證核發。 2.戶口名簿核發。 3.門牌製發。 4.門牌證明。 5.國籍歸化測試補(換)發成績單。 6.中、英文結(離)婚證明書。</p> <p>二、法令依據： 1.戶籍法第69條規定，由內政部統一標準辦理。 2.歸化取得我國國籍者基本語言能力及國民權利義務基本常識認定標準。 3.臺北市門牌編釘及門牌證明書收費標準。</p> <p>三、計算方法： 1.國民身分證初、換領每張50元。 2.國民身分證補領每張200元。 3.戶口名簿每份30元。 4.門牌製發每面64元。 5.門牌證明每張20元。 6.國籍歸化測試成績單補(換)發每張50元。 7.中、英文結(離)婚證明每張100元。</p> <p>四、實施進度： 自民國113年01月01日起至民國113年12月31日止。</p> <p>五、完成方法： 1.國民身分證受理核對、黏貼相片，經掃描後列印新證發給；如有疑問依檢核流程查證後核發。 2.戶口名簿受理查核後發給。 3.門牌受理並派員實施查編，報送市政府統一籌製鋁質門牌後裝釘。 4.受理歸化測試成績單補發或換發之申請，由本人親向原歸化測試機關申請換發或補發。 5.辦理中、英文結(離)婚證明書，由本人向任一戶所申請核發。</p> <p>六、預期成果： 預期全年度處理完成，徵收款悉數解繳市庫。</p>				

行政規費收入—證照費

臺北市大同區戶政事務所

歲入項目說明提要與預算明細表

經常門

中華民國113年度

單位：新臺幣元

	科目名稱及編號	單位	數量	單價	預算數	說明及收入依據	
行政規費收入—證照費	合計				1,594,000		行政規費收入—證照費
	05030680102 證照費	張	10,400	50	520,000	國民身分證初、換核發工本費收入。 收入依據：戶籍法第69條。	
		張	2,450	200	490,000	國民身分證補發工本費收入。 收入依據：戶籍法第69條。	
		份	16,000	30	480,000	戶口名簿工本費收入。 收入依據：戶籍法第69條。	
		面	650	64	41,600	門牌工本費收入。 收入依據：臺北市門牌編釘及門牌證明書收費標準。	
		張	320	20	6,400	門牌證明工本費收入。 收入依據：臺北市門牌編釘及門牌證明書收費標準。	
		張	559	100	55,900	中、英文結(離)婚證明書工本費收入。 收入依據：戶籍法第69條。	
		張	2	50	100	國籍歸化測試補(換)發成績單工本費收入。 收入依據：歸化取得我國國籍者基本語言能力及國民權利義務基本常識認定標準。	

臺北市大同區戶政事務所
歲入項目說明提要與預算明細表

經常門

中華民國113年度

單位：新臺幣元

行政規費收入—登記費	來源別子目及 細目與編號	05030680103 行政規費收入-登記費	承辦單位	戶籍資料課	預算金額	78,000元
	<p>一、項目內容： 辦理印鑑登記、變更及廢止。</p> <p>二、法令依據： 臺北市印鑑登記及印鑑證明收費標準。</p> <p>三、計算方法： 印鑑登記、變更及廢止每次20元。</p> <p>四、實施進度： 自民國113年01月01日起至民國113年12月31日止。</p> <p>五、完成方法： 印鑑登記、變更及廢止受理查核後辦理。</p> <p>六、預期成果： 預期全年度處理完成，徵收款悉數解繳市庫。</p>					
歲 入 項 目 說 明						

行政規費收入—登記費

臺北市大同區戶政事務所

歲入項目說明提要與預算明細表

經常門

中華民國113年度

單位：新臺幣元

科目名稱及編號	單位	數量	單價	預算數	說明及收入依據
合計				78,000	
05030680103 登記費	次	3,900	20	78,000	印鑑登記、變更及廢止工本費收入。 收入依據：臺北市印鑑登記及印鑑證明收費標準。

行政規費收入—登記費

行政規費收入—登記費

臺北市大同區戶政事務所
歲入項目說明提要與預算明細表

經常門

中華民國113年度

單位：新臺幣元

行政規費收入—考試報名費	來源別子目及 細目與編號	05030680104 行政規費收入-考試報名費	承辦單位	戶籍登記課	預算金額	2,000元
	歲入項目說明	<p>一、項目內容： 國籍歸化測試申請。</p> <p>二、法令依據： 歸化取得我國國籍者基本語言能力及國民權利義務基本常識認定標準。</p> <p>三、計算方法： 國籍歸化測試每人次500元。</p> <p>四、實施進度： 自民國113年01月01日起至民國113年12月31日止。</p> <p>五、完成方法： 受理國籍歸化測試報名申請後，列印測試卷測試，於測試30分鐘內現場核發成績單。</p> <p>六、預期成果： 預期全年度處理完成，徵收款悉數解繳市庫。</p>				

臺北市大同區戶政事務所

歲入項目說明提要與預算明細表

經常門

中華民國113年度

單位：新臺幣元

科目名稱及編號	單位	數量	單價	預算數	說明及收入依據
合計				2,000	
05030680104 考試報名費	人次	4	500	2,000	國籍歸化測試工本費收入。 收入依據：歸化取得我國國籍者基本語言能力及國民權利義務基本常識認定標準。

行政規費收入—考試報名費

行政規費收入—考試報名費

臺北市大同區戶政事務所

歲入項目說明提要與預算明細表

經常門

中華民國113年度

單位：新臺幣元

	來源別子目及 細目與編號	承辦單位	預算金額	
使用規費收入—資料使用費	05030680303 使用規費收入-資料使用費	戶籍資料課	2,701,000元	
歲入項目說明	<p>一、項目內容： 1.受理戶籍登記資料閱覽。 2.戶籍謄本核發。 3.印鑑證明核發。 4.戶籍名冊資料列印。 5.提供戶口統計資料。</p> <p>二、法令依據： 1.戶籍法第69條規定，由內政部統一標準辦理。 2.臺北市印鑑登記及印鑑證明收費標準。</p> <p>三、計算方法： 1.戶籍登記資料閱覽每次15元。 2.中文戶籍謄本每張15元。 3.英文戶籍謄本每張100元，同一次申請2份以上者自第2份起每張15元。 4.印鑑證明每張20元。 5.戶籍名冊資料列印每張15元。 6.戶口統計資料每張10元。</p> <p>四、實施進度： 自民國113年01月01日起至民國113年12月31日止。</p> <p>五、完成方法： 1.由各所受理，依規定辦理戶籍登記資料閱覽。 2.由各所受理，依規定發給戶籍謄本及印鑑證明。 3.提供戶籍名冊資料及戶口統計資料。</p> <p>六、預期成果： 預期全年度處理完成，徵收款悉數解繳市庫。</p>			使用規費收入—資料使用費

臺北市大同區戶政事務所

歲入項目說明提要與預算明細表

經常門

中華民國113年度

單位：新臺幣元

	科目名稱及編號	單位	數量	單價	預算數	說明及收入依據
使用規費收入—資料使用費	合計				2,701,000	
	05030680303 資料使用費	次	50	15	750	戶籍登記資料閱覽費收入。 收入依據：戶籍法第69條。
		張	150,000	15	2,250,000	中文戶籍謄本工本費收入。 收入依據：戶籍法第69條。
		張	20,000	20	400,000	印鑑證明工本費收入。 收入依據：臺北市印鑑登記 及印鑑證明收費標準。
		張	4	15	60	列印戶籍名冊資料工本費收 入。 收入依據：戶籍法第69條。
		張	500	100	50,000	英文戶籍謄本工本費收入。 收入依據：戶籍法第69條。
		張	19	10	190	戶口統計資料工本費收入。 收入依據：戶籍法第69條。

臺北市大同區戶政事務所

歲入項目說明提要與預算明細表

經常門

中華民國113年度

單位：新臺幣元

	來源別子目及細目與編號	承辦單位	預算金額	
使用規費收入—服務費	05030680307 使用規費收入-服務費	戶籍資料課	90,000元	
歲入項目說明	<p>一、項目內容： 依內政部與自然人憑證發證工作維運廠商約定，直轄市、縣(市)政府所屬鄉(鎮、市、區)戶政事務所受理民眾臨櫃申辦購卡得代收自然人憑證IC卡工本費，各戶所並由該工本費中提撥一定金額(27元)作為行政管理費收入，有關行政管理費收支事項依內政部規定，以納入預算採收支併列方式辦理。</p> <p>二、法令依據： 1.內政部94年6月27日函頒「戶政事務所代收自然人憑證IC卡行政管理費使用要點」。 2.內政部98年1月21日「研商自然人憑證IC卡行政管理費及提供便民服務措施等發證作業相關事宜」會議紀錄。 3.內政部102年3月5日台內資字第1020122388號函。</p> <p>三、計算方法： 依內政部102年3月5日台內資字第1020122388號函規定，每張可提撥27元行政管理費收入。</p> <p>四、實施進度： 自民國113年01月01日起至民國113年12月31日止。</p> <p>五、完成方法： 每月與得標廠商結算，按自然人憑證卡每張可提撥27元回饋戶政事務所，作為行政管理費收入，其支出用途以辦理發證作業相關業務及戶所提升為民服務品質事項等。</p> <p>六、預期成果： 參酌本項業務以前年度執行情形估算，並依規定解繳市庫。</p>			

使用規費收入—服務費

臺北市大同區戶政事務所

歲入項目說明提要與預算明細表

經常門

中華民國113年度

單位：新臺幣元

	科目名稱及編號	單位	數量	單價	預算數	說明及收入依據
使用規費收入—服務費	合計				90,000	
	05030680307 服務費	張	3,300	27	89,100	自然人憑證IC卡行政管理費收入(收支併列)。收入依據：戶政事務所代收自然人憑證IC卡行政管理費使用要點。
		年	1	900	900	配合預算編列至千元，增列進位數900元。收入依據：

使用規費收入—服務費

臺北市大同區戶政事務所
歲入項目說明提要與預算明細表

經常門

中華民國113年度

單位：新臺幣元

廢舊物資售價—廢舊物資售價	來源別子目及 細目與編號	07030680501 廢舊物資售價-廢舊物資售價	承辦單位	行政庶務課	預算金額	7,000元	廢舊物資售價—廢舊物資售價
	<p>一、項目內容： 出售報廢財產及物品等殘值收入。</p> <p>二、法令依據： 臺北市市有財產報廢處理原則。</p> <p>三、計算方法： 參酌以往年度收入估計。</p> <p>四、實施進度： 自民國113年01月01日起至民國113年12月31日止。</p> <p>五、完成方法： 依規定完成報廢程序，變賣收入悉數解繳市庫。</p> <p>六、預期成果： 提升廢棄物再利用，減少環境污染，增加市庫收入。</p>						
歲入項目說明							

臺北市大同區戶政事務所

歲入項目說明提要與預算明細表

經常門

中華民國113年度

單位：新臺幣元

科目名稱及編號	單位	數量	單價	預算數	說明及收入依據
合計 07030680501 廢舊物資售價	年	1	7,000	7,000 7,000	出售報廢財產及物品等殘值收入。 收入依據：臺北市市有財產報廢處理原則。

廢舊物資售價—廢舊物資售價

廢舊物資售價—廢舊物資售價

臺北市大同區戶政事務所

歲出計畫說明提要與各項費用明細表

中華民國113年度

單位：新臺幣元

一般行政 — 行政管理	業務計畫及工作計畫 名稱與編號	37030680101 一般行政-行政管理	承辦 單位	戶籍登記課、戶籍資料 課、行政庶務課、會計、 人事	預算 金額	46,520,000元	一般行政 — 行政管理
歲出 計畫 說明	<p>一、計畫內容： 1.策劃聯繫各業務單位，辦理一般行政配合工作，如文書、收發、印信、庶務、出納、研考、財產物品及其他行政相關業務活動等事項。 2.辦理歲計、會計、統計等事項。 3.辦理人事任免、差勤、陞遷、獎懲、考績、退休等事項。 4.其他相關業務活動等。</p> <p>二、預期成果： 1.順利完成年度施政計畫及自行檢討考核事項。 2.完成概(預)算、決算及預算執行報告，經由預算控管及內部審核工作，以利預算與計畫之配合。 3.強化分層負責、貫徹人事公開、公平、公正，落實平時考核，增強員工福祉等。</p>						
分支計畫及用途別科目		單位	數量	單價	預算數	說 明	
合計					46,520,000	較上年度預算數46,090,000元，增加430,000元。	
01人員維持費					43,187,000	較上年度預算數42,727,000元，增加460,000元。	
1000 人事費					43,187,000		
1015 法定編制人員待遇					26,917,075		
		年	1	26,917,075	26,917,075	職員41人薪津(詳人事費分析表)。	
1025 技工及工友待遇					1,225,800		
		年	1	1,225,800	1,225,800	職工3人工資(詳人事費分析表)。	
1030 獎金					6,275,200		
		年	1	2,571,370	2,571,370	依考績法規定核發之獎金。	
		年	1	3,703,830	3,703,830	依規定核發之年終工作獎金。	
1035 其他給與					1,114,960		
		年	1	652,000	652,000	休假補助費。	
		人、月	22×12	630	166,320	員工上下班交通費。	

臺北市大同區戶政事務所

歲出計畫說明提要與各項費用明細表

中華民國113年度

單位：新臺幣元

分支計畫及用途別科目	單位	數量	單價	預算數	說明
1040 加班費	人、月	8×12	1,008	96,768	員工上下班交通費。
	人、月	6×12	1,176	84,672	員工上下班交通費。
	人、月	8×12	1,200	115,200	員工上下班交通費。
				1,610,560	
	年	1	698,615	698,615	本所辦理各項業務超時加班費。
	年	1	911,945	911,945	未休假加班費。
1045 退休退職給付				373,820	
	年	1	373,820	373,820	職工退休退職給付(新增)。
1050 退休離職儲金				2,886,969	
	年	1	2,753,961	2,753,961	提撥退撫基金。
	年	1	133,008	133,008	提撥勞工退休準備金。
1055 保險				2,782,616	
	年	1	1,734,284	1,734,284	職員及職工健保費。
	年	1	775,428	775,428	職員公保費。
	年	1	272,904	272,904	職工勞保費。
02一般業務				3,166,000	較上年度預算數3,254,000元，減少88,000元。
2000 業務費				3,166,000	
2003 教育訓練費				9,300	
	人、天	3×2	1,550	9,300	員工教育訓練相關費用。
2006 水電費				794,993	
	年	1	24,000	24,000	辦公大樓水費。
	年	1	770,993	770,993	辦公大樓電費。
2009 通訊費				316,028	
	年	1	197,468	197,468	公務用郵資。
	部、月	13×12	760	118,560	公務用電話費。
2018 資訊服務費				47,432	
	年	1	47,432	47,432	個人電腦、周邊設備及軟體維護費。

臺北市大同區戶政事務所

歲出計畫說明提要與各項費用明細表

中華民國113年度

單位：新臺幣元

分支計畫及用途別科目	單位	數量	單價	預算數	說明
2021 其他業務租金	月	12	8,000	96,000	電話總機系統租金。
2051 物品	年	1	108,000	108,000	個人電腦用耗材。
2054 一般事務費	坪、月	799.63×12	40	383,822	辦公大樓清潔維持費。
	年	1	84,000	84,000	辦公大樓保全服務費。
	人、月	41×12	360	177,120	統籌業務費，按職員每人每月360元編列。
	人、月	3×12	50	1,800	統籌業務費，按技工及工友每人每月50元編列。
	次	1	9,350	9,350	建築物消防安全設備檢測費。
	臺、月、張、年	5×12×5000	0.6	180,000	影印機使用費。
	年	1	444,000	444,000	辦公室清潔業務委外費用。
2063 房屋建築養護費	年	1	125,541	125,541	辦公房舍修繕費。
2066 車輛及辦公器具養護費	年	1	14,800	14,800	自動號碼牌機及戶籍謄本蓋章機等事務機具維護費。
2069 設施及機械設備養護費	年	1	156,670	156,670	室內送風機等各項設施維護費。
	年	1	36,000	36,000	電腦機房維護費。
	年	1	30,003	30,003	行政中心電梯設備維護保養費分攤款。
	年	1	69,841	69,841	行政中心中央空調系統保養維護分攤款。
2072 國內旅費	人、天	6×1	1,550	9,300	戶政業務市外出差旅費。

臺北市大同區戶政事務所

歲出計畫說明提要與各項費用明細表

中華民國113年度

單位：新臺幣元

分支計畫及用途別科目	單位	數量	單價	預算數	說明
2093 特別費				72,000	
	月	12	6,000	72,000	主任特別費。
05會計業務				3,000	較上年度預算數3,000元，無增減。
2000 業務費				3,000	
2054 一般事務費				3,000	
	年	1	2,700	2,700	會計簿冊及各項表報等印刷費。
	人次	3	100	300	因公逾時誤餐餐盒費用。
06人事業務				164,000	較上年度預算數106,000元，增加58,000元。
2000 業務費				164,000	
2054 一般事務費				164,000	
	年	1	10,500	10,500	人事資料等印刷費。
	人、年	44x1	3,000	132,000	文康活動費。
	人次	30	100	3,000	因公逾時誤餐餐盒費用。
	人	3	4,500	13,500	健康檢查補助費。
	人	1	5,000	5,000	退休人員退休紀念品(新增)。

一般行政
行政管理

一般行政
行政管理

臺北市大同區戶政事務所

歲出計畫說明提要與各項費用明細表

中華民國113年度

單位：新臺幣元

戶政業務—戶籍登記及管理	業務計畫及工作計畫名稱與編號	37030685502 戶政業務-戶籍登記及管理	承辦單位	戶籍登記課、戶籍資料課、行政庶務課	預算金額	1,819,000元	戶政業務—戶籍登記及管理
歲出計畫說明	<p>一、計畫內容：</p> <p>1.辦理戶籍登記事項、戶口普查、戶口校正、國籍之得喪、戶籍罰鍰、更改姓名、戶口名簿核發、選舉造冊及其他戶政相關業務活動等事項。</p> <p>2.辦理街路命名、編釘門牌、日據時期戶口調查簿除戶資料之保管及核發證明、國民身分證之核發、學齡兒童造冊、戶籍通報及戶籍統計等事項。</p> <p>3.其他相關業務活動等。</p> <p>二、預期成果： 完成戶籍登記及管理，並達成工作簡化，提升便民服務效率。</p>						
分支計畫及用途別科目		單位	數量	單價	預算數	說 明	
合計					1,819,000	較上年度預算數1,644,000元，增加175,000元。	
02戶籍管理					1,819,000	較上年度預算數1,644,000元，增加175,000元。	
2000 業務費					1,819,000		
2009 通訊費		年	1	13,512	13,512	戶政資訊系統網際網路費。	
2018 資訊服務費		年	1	157,106	157,106	強化戶役政資訊系統與應用推廣計畫-電腦軟硬體設備維護費。	
		年	1	65,800	65,800	戶役政資訊系統軟體授權費。	
2021 其他業務租金		臺、月	8×12	240	23,040	悠遊卡機具租金。	
		月	12	8,200	98,400	監控錄影系統設備租金。	
2027 保險費		人、年	26×1	180	4,680	志工投保意外險之保險費。	

臺北市大同區戶政事務所

歲出計畫說明提要與各項費用明細表

中華民國113年度

單位：新臺幣元

分支計畫及用途別科目	單位	數量	單價	預算數	說明
戶政業務—戶籍登記及管理	人、年	28x1	330	9,240	各類災害發生期間救災人員投保意外保險費。
	2036 按日按件計資酬金			32,000	
	節	16	2,000	32,000	為民服務品質提升聘請講師鐘點費。
	2051 物品			953,270	
	年	1	15,000	15,000	戶籍謄本蓋章機及傳真機用耗材。
	年	1	89,100	89,100	自然人憑證業務推廣及提升為民服務品質、文具用品等費用(收支併列)。
	年	1	631,000	631,000	戶政資訊系統(戶政e網通)設備耗材。
	年	1	218,170	218,170	各項戶政業務用文具用品等。
	2054 一般事務費			447,352	
	年	1	111,052	111,052	加強為民服務供民眾使用之清潔用品及茶水雜支等費用。
	年	1	100,000	100,000	各項戶政業務及志工活動等費用。
	人次	1,300	150	195,000	志工餐點及交通補助。
	人次	180	100	18,000	因公逾時誤餐餐盒費用。
	筆	300	2	600	智慧支付手續費。
	2084 短程車資			22,700	
年	1	22,700	22,700	印製各種戶籍書表及政令文宣品費用。	
年	1	14,600	14,600	員工外出洽辦公務所需交通費。	

臺北市大同區戶政事務所

歲出計畫說明提要與各項費用明細表

中華民國113年度

單位：新臺幣元

一般建築及設備—其他設備	業務計畫及工作計畫名稱與編號	37030689004 一般建築及設備-其他設備	承辦單位	戶籍登記課、戶籍資料課、行政庶務課	預算金額	318,000元	一般建築及設備—其他設備
歲出計畫說明	<p>一、計畫內容： 辦理汰換戶役政資訊系統印表機、飲水機及個人電腦租賃費等。</p> <p>二、預期成果： 充實辦公室設備、增加工作績效，以加強便民服務、提升服務品質。</p>						
分支計畫及用途別科目		單位	數量	單價	預算數	說 明	
合計					318,000	較上年度預算數711,000元，減少393,000元。	
04其他設備					318,000	較上年度預算數711,000元，減少393,000元。	
3000 設備及投資					135,852		
3030 資訊軟硬體設備費					112,510		
		部	1	112,510	112,510	汰換戶役政資訊系統印表機。	
3035 雜項設備費					23,342		
		臺	1	23,000	23,000	汰換飲水機。	
		年	1	342	342	配合預算編列至千元，增列進位數342元。	
					43,200	01-109年個人電腦租賃費 本項係109-114年度連續性計畫，總經費經議會審定為144,000元(不含109及110年度已編列99,840元)，除至上年度已編列86,400元，本年度編列43,200元，餘14,400元編列於以後年度，其各年度資金需求詳如後附分年資金需求表。	

臺北市大同區戶政事務所

歲出計畫說明提要與各項費用明細表

中華民國113年度

單位：新臺幣元

分支計畫及用途別科目	單位	數量	單價	預算數	說明
3000 設備及投資				43,200	
3030 資訊軟硬體設備費				43,200	
	年	1	43,200	43,200	本年度所需電腦租賃費。
				45,828	02-110年個人電腦租賃費 本項係110-115年度連續性計畫，總經費經議會審定為202,407元(不含110年度已編列58,368元)，除至上年度已編列91,656元，本年度編列45,828元，餘64,923元編列於以後年度，其各年度資金需求詳如後附分年資金需求表。
3000 設備及投資				45,828	
3030 資訊軟硬體設備費				45,828	
	年	1	45,828	45,828	本年度所需電腦租賃費。
				48,000	03-111年個人電腦租賃費 本項係111-116年度連續性計畫，總經費經議會審定為273,600元，除至上年度已編列96,960元，本年度編列48,000元，餘128,640元編列於以後年度，其各年度資金需求詳如後附分年資金需求表。
3000 設備及投資				48,000	
3030 資訊軟硬體設備費				48,000	
	年	1	48,000	48,000	本年度所需電腦租賃費。
				45,120	04-112年個人電腦租賃費 本項係112-117年度連續性計畫，總經費經議會審定為273,600元，除至上年度已編列48,960元，本年度編列45,120元，餘179,520元編列於以後年度，其各年度資金需求詳如後附分年資金需求表。
3000 設備及投資				45,120	
3030 資訊軟硬體設備費				45,120	
	年	1	45,120	45,120	本年度所需電腦租賃費。

一般建築及設備—其他設備

一般建築及設備—其他設備

臺北市大同區戶政事務所

人 事 費 分 析 表

中華民國113年度

0137010100-民政支出-一般行政-行政管理

單位：新臺幣元

類別	預算員額	全年度人事費											備註	
		民意代表待遇	政務人員待遇	法定編制人員待遇	約聘僱人員待遇	技工及工友待遇	獎金	其他給與	加班費	退休退職給付	退休離職儲金	保險		合計
合計	44			26,917,075		1,225,800	6,275,200	1,114,960	1,610,560	373,820	2,886,969	2,782,616	43,187,000	
正式員額	41			26,917,075			5,934,270	628,000	861,905		2,753,961	2,423,144	39,518,355	
職員	41			26,917,075			5,934,270	628,000	861,905		2,753,961	2,423,144	39,518,355	
技工	1					429,240	125,195	8,000	16,680		48,192	119,856	747,163	
工友	2					796,560	215,735	16,000	33,360	373,820	84,816	239,616	1,759,907	
其他人事費								462,960	698,615				1,161,575	

本 頁 空 白

四、參 考 表

臺北市大同區戶政事務所
歲出一級用途別科目分析表

中華民國113年度

單位：新臺幣千元

名稱及編號	合計	經常支出						資本支出					
		人事費	業務費	獎補助費	債務費	預備金	小計	人事費	業務費	設備及投資	獎補助費	預備金	小計
合計	48,657	43,187	5,152				48,339			318			318
37030680000 民政支出	48,657	43,187	5,152				48,339			318			318
37030680100 一般行政	46,520	43,187	3,333				46,520						
37030680101 行政管理	46,520	43,187	3,333				46,520						
37030685500 戶政業務	1,819		1,819				1,819						
37030685502 戶籍登記及管理	1,819		1,819				1,819						
37030689000 一般建築及設備	318									318			318
37030689004 其他設備	318									318			318

臺北市大同區戶政事務所

資本支出分析表

中華民國113年度

單位：新臺幣千元

名稱及編號	合計	設備及投資								其他資本支出	
		土地	房屋建築及設備	公共建設及設施	機械設備	運輸設備	資訊軟體設備	雜項設備	權利		投資
合計	318						295	23			
37030689000 一般建築及設備	318						295	23			
37030689004 其他設備	318						295	23			

臺北市大同區戶政事務所

各項費用彙計表

中華民國113年度

單位：新臺幣元

工作計畫名稱及編號	37030680101 行政管理	37030685502 戶籍登記及管理	37030689004 其他設備	合 計		
第一、二級用途別 科目名稱及編號						
合 計	46,520,000	1,819,000	318,000	48,657,000		
100000人事費	43,187,000			43,187,000		
101500法定編制人員待遇	26,917,075			26,917,075		
102500技工及工友待遇	1,225,800			1,225,800		
103000獎金	6,275,200			6,275,200		
103500其他給與	1,114,960			1,114,960		
104000加班費	1,610,560			1,610,560		
104500退休退職給付	373,820			373,820		
105000退休離職儲金	2,886,969			2,886,969		
105500保險	2,782,616			2,782,616		
200000業務費	3,333,000	1,819,000		5,152,000		
200300教育訓練費	9,300			9,300		
200600水電費	794,993			794,993		
200900通訊費	316,028	13,512		329,540		
201800資訊服務費	47,432	222,906		270,338		
202100其他業務租金	96,000	121,440		217,440		
202700保險費		13,920		13,920		
203600按日按件計資酬金		32,000		32,000		
205100物品	108,000	953,270		1,061,270		
205400一般事務費	1,447,092	447,352		1,894,444		
206300房屋建築養護費	125,541			125,541		
206600車輛及辦公器具養護費	14,800			14,800		
206900設施及機械設備養護費	292,514			292,514		
207200國內旅費	9,300			9,300		
208400短程車資		14,600		14,600		
209300特別費	72,000			72,000		
300000設備及投資			318,000	318,000		
303000資訊軟硬體設備費			294,658	294,658		
303500雜項設備費			23,342	23,342		

臺北市大同區戶政事務所

人事費彙計表

中華民國113年度

單位：新臺幣元

類別	預算員額	全年度人事費											備註	
		民意代表待遇	政務人員待遇	法定編制人員待遇	約聘僱人員待遇	技工及工友待遇	獎金	其他給與	加班費	退休退職給付	退休離職儲金	保險		合計
合計	44			26,917,075		1,225,800	6,275,200	1,114,960	1,610,560	373,820	2,886,969	2,782,616	43,187,000	
正式員額	41			26,917,075			5,934,270	628,000	861,905		2,753,961	2,423,144	39,518,355	
職員	41			26,917,075			5,934,270	628,000	861,905		2,753,961	2,423,144	39,518,355	
技工	1					429,240	125,195	8,000	16,680		48,192	119,856	747,163	
工友	2					796,560	215,735	16,000	33,360	373,820	84,816	239,616	1,759,907	
其他人事費								462,960	698,615				1,161,575	

臺北市大同區戶政事務所

繼續性計畫分年資金需求表

中華民國113年度

單位：新臺幣元

計畫項目	全程計畫 總金額	分年資金需求							備註
		以前年度 預算數	113年度	114年度	115年度	116年度	117年度	118年度以後	
總計	893,607	323,976	182,148	153,348	112,215	77,760	44,160	-	
一般建築及設備	893,607	323,976	182,148	153,348	112,215	77,760	44,160	-	
其他設備	893,607	323,976	182,148	153,348	112,215	77,760	44,160	-	
其他設備	893,607	323,976	182,148	153,348	112,215	77,760	44,160	-	
109年個人 電腦租賃費	144,000	86,400	43,200	14,400	-	-	-	-	總經費不含109及 110年度已編列 99,840元。
110年個人 電腦租賃費	202,407	91,656	45,828	45,828	19,095	-	-	-	總經費不含110年度 已編列58,368元。
111年個人 電腦租賃費	273,600	96,960	48,000	48,000	48,000	32,640	-	-	
112年個人 電腦租賃費	273,600	48,960	45,120	45,120	45,120	45,120	44,160	-	

歲出按職能及經

中華民國113

職能別分類	經濟性分類	經常支出							資本支出			
		受僱人員報酬	購買商品及勞務支出	債務利息	土地租金支出	經常移轉			經常支出合計	投資及增資		
						對企業	對非營利及民間機構	對政府		對國外	對營業基金	對非營業特種基金
總計		43,219	5,120						48,339			
01 一般公共事務		43,219	5,120						48,339			
02 防衛												
03 公共秩序與安全												
04 教育												
05 保健												
06 社會安全與福利												
07 住宅及社區服務												
08 娛樂、文化與宗教												
09 燃料與能源												
10 農、林、漁、牧業												
11 礦業、製造業及營造業												
12 運輸及通信												
13 其他經濟服務												
14 環境保護												
15 其他支出												

戶政事務所

濟性綜合分類表

年度

單位：新臺幣千元

資本支出													總計
資本移轉				土地購入	無形資產購入	固定資本形成						資本支出合計	
對企業	對非營利及民間機構	對政府	對國外			住宅	非住宅房屋	營建工程	運輸工具	資訊軟體	其他設備及機器		
											318	318	48,657
											318	318	48,657