

年度-法定預算

機關編號

03-070

中華民國 114 年度

臺北市總預算

臺北市內湖區戶政事務所單位預算

臺北市內湖區戶政事務所 編

臺北市內湖區戶政事務所

目次

中華民國 114 年度

一、預算總說明	第	1 頁
二、主要表		
(一)歲入預算表	第	3 頁
(二)歲出預算表	第	6 頁
三、附屬表		
(一)歲入項目說明提要與預算明細表	第	7 頁
(二)歲出計畫說明提要與各項費用明細表	第	23 頁
1. 一般行政		
行政管理	第	23 頁
2. 戶政業務		
戶籍登記及管理	第	27 頁
3. 一般建築及設備		
營建工程	第	29 頁
其他設備	第	30 頁
(三)人事費分析表	第	33 頁
四、參考表		
(一)歲出一級用途別科目分析表	第	35 頁
(二)資本支出分析表	第	36 頁
(三)各項費用彙計表	第	37 頁
(四)人事費彙計表	第	38 頁
(五)各項費用分攤表	第	39 頁
(六)繼續性計畫分年資金需求表	第	41 頁
(七)新興計畫分年資金需求表	第	42 頁
(八)歲出按職能及經濟性綜合分類表	第	44 頁

一、預算總說明

臺北市內湖區戶政事務所

預算總說明

中華民國114年度

一、現行法定職掌及組織系統圖：

(一)機關主要職掌：本所依據臺北市政府民政局組織規程第8條規定組織之，掌理本區有關戶籍管理事項。

(二)內部分層業務：本所置主任、秘書，下設三課、會計員、人事管理員，預算員額66人、工友2人，總計68人。

內部分層業務如下：

戶籍登記課：掌理戶籍登記、戶口普查、戶口校正、戶籍巡迴查對、國籍之得喪、更改姓名、戶口名簿核發、選舉造冊及其他不屬各課掌理事項。

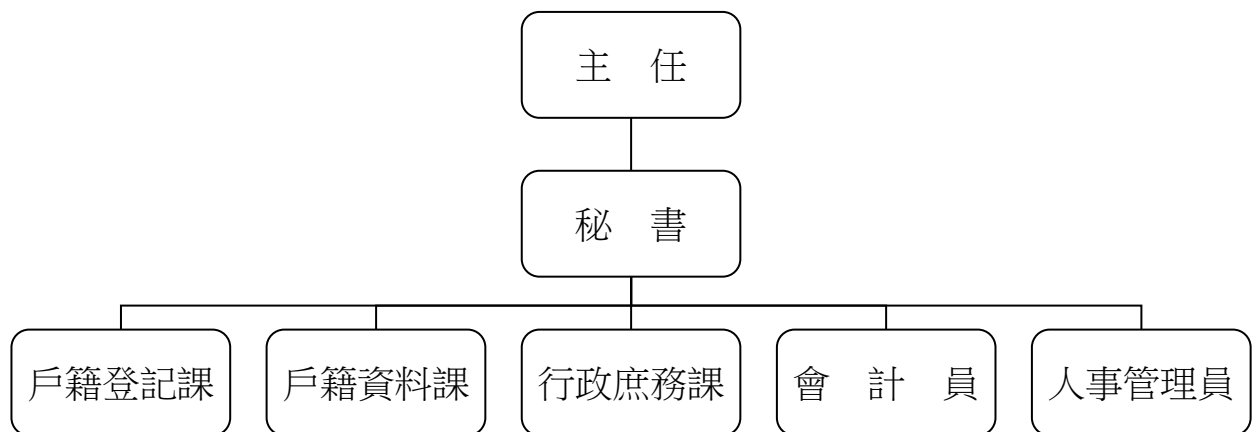
戶籍資料課：掌理街路命名、編釘門牌、印鑑登記與證明、日據時期戶口調查簿除戶資料保管與核發證明、國民身分證核發、學齡兒童造冊、戶籍通報及戶籍統計等事項。

行政庶務課：掌理文書收發、印信、庶務、出納、研考及檔案管理等事項。

會計員：秉承上級主計機關之監督與指導，並受主任之指導，依法辦理歲計、會計、統計事項。

人事管理員：秉承上級人事機關之監督與指導，並受主任之指導，依法辦理人事管理事項。

(三)組織系統圖：



二、前年度及上年度已過期間計畫實施及預算執行情形：

(一)前年度計畫實施成果及決算辦理概況：前年度歲出預算共71,884,360元，決算為一般行政69,095,686元，戶政業務1,792,515元，一般建築及設備426,290元，各項業務均按預定工作計畫如期順利完成。

臺北市內湖區戶政事務所

預算總說明

中華民國114年度

(二) 上年度預算執行情形：截至113年6月底止，各項計畫之分配數與累計執行情形如下：

單位：新臺幣元

工作計畫	累計分配數	累計執行數	未執行數	執行百分比
合計	47,839,604	44,544,916	3,294,688	93.11%
行政管理	46,160,000	43,210,042	2,949,958	93.61%
戶籍登記及管理	1,072,000	733,240	338,760	68.40%
其他設備	607,604	601,634	5,970	99.02%

三、本年度施政(業務及工作)計畫重點及預算提要：

(一) 本年度計畫重點及預期績效：

1. 學齡兒童造冊、各項戶籍登記、申請書索引及戶籍資料核對等，以嚴密戶籍管理。
2. 除戶索引繕寫、年終統計、赴學區辦理初領身分證、轄區街路門牌里鄰對照等，以確保戶籍資料正確及便民服務政策。
3. 戶政法令宣導及資料印製、文書處理時限及檔案資料之儲存保管。
4. 為提供迅速正確的便民服務及縮短市民辦理相關戶政業務的時空距離，開辦跨機關通報相關業務。
5. 辦理個人桌上型電腦租賃，以提高工作效率。

(二) 本年度預算提要：

歲入部分編列7,820,000元，包括罰金罰鍰80,000元，證照費3,421,000元，登記費155,000元，考試報名費2,000元，資料使用費3,946,000元，服務費162,000元，廢舊物資售價20,000元及其他雜項收入34,000元。

歲出部分編列76,629,000元，計分：

1. 一般行政共列71,496,000元，包括人事費67,380,000元，業務費4,116,000元。
2. 戶政業務共列2,284,000元，係業務費2,284,000元。
3. 一般建築及設備共列2,849,000元，包括營建工程2,568,000元，其他設備281,000元。

二、主 要 表

臺北市內湖區戶政事務所

歲入預算表

中華民國114年度

單位：新臺幣千元

科 目				本年度預算數			上年度 預算數	前年度 決算數	本年度與 上年度比較	說 明	
款	項	目	節	名稱及編號	合計	經常門					資本門
				合 計	7,820	7,820	-	7,823	8,314	-3	
02				0400000000 罰款及賠償收入	80	80	-	80	67	-	
	031			0403070000 臺北市內湖區戶政事 務所	80	80	-	80	67	-	
		01		04030700100 罰金罰鍰及怠金	80	80	-	80	66	-	
			01	04030700101 罰金罰鍰	80	80	-	80	66	-	本年度預算數係違反戶籍 法之罰鍰收入。
			02	04030700300 賠償收入	-	-	-	-	1	-	
			01	04030700301 一般賠償收入	-	-	-	-	1	-	前年度決算數係廠商違約 金收入，本年度及上年度 均無預算數。
03				0500000000 規費收入	7,686	7,686	-	7,686	8,200	-	
	029			0503070000 臺北市內湖區戶政事 務所	7,686	7,686	-	7,686	8,200	-	
		01		05030700100 行政規費收入	3,578	3,578	-	3,578	3,352	-	
			01	05030700102 證照費	3,421	3,421	-	3,421	3,188	-	本年度預算數內容較上年 度無增減。
			02	05030700103 登記費	155	155	-	155	162	-	本年度預算數係印鑑登 記、變更及廢止工本費收 入。
			03	05030700104 考試報名費	2	2	-	2	2	-	本年度預算數係國籍歸化 測試工本費收入。
		02		05030700300 使用規費收入	4,108	4,108	-	4,108	4,848	-	
			01	05030700303 資料使用費	3,946	3,946	-	3,946	4,630	-	本年度預算數內容與上年 度之比較如下： 1.中文戶籍謄本工本費收 入3,273,150元，較上年度

臺北市內湖區戶政事務所

歲入預算表

中華民國114年度

單位：新臺幣千元

科 目				本年度預算數			上年度 預算數	前年度 決算數	本年度與 上年度比較	說 明	
款	項	目	節	名稱及編號	合計	經常門					資本門
			02	05030700307 服務費	162	162	-	162	218	-	增加48,000元。 2.列印戶籍名冊資料工本費收入42,000元，較上年度減少48,000元。 3.其他資料使用費收入合共630,850元，較上年度無增減。
04				07000000000 財產收入	20	20	-	20	5	-	
	033			07030700000 臺北市內湖區戶政事務所	20	20	-	20	5	-	
		01		07030700100 財產孳息	-	-	-	-	0	-	
			01	07030700101 利息收入	-	-	-	-	0	-	前年度決算數係公庫存款利息收入，本年度及上年度均無預算數。
			02	07030700500 廢舊物資售價	20	20	-	20	5	-	
			01	07030700501 廢舊物資售價	20	20	-	20	5	-	本年度預算數係出售報廢財產及物品等殘值收入。
08				12000000000 其他收入	34	34	-	37	42	-3	
	032			12030700000 臺北市內湖區戶政事務所	34	34	-	37	42	-3	
		01		12030700200 雜項收入	34	34	-	37	42	-3	

臺北市內湖區戶政事務所

歲入預算表

中華民國114年度

單位：新臺幣千元

科 目				本年度預算數			上年度 預算數	前年度 決算數	本年度與 上年度比較	說 明
款	項	目	節	合計	經常門	資本門				
			01	12030700201 收回以前年度歲 出	-	-	-	2	-	前年度決算數係收回以前 年度工友中秋慰問金，本 年度及上年度均無預算 數。
			02	12030700210 其他雜項收入	34	34	-	37	40	-3 本年度預算數內容與上年 度之比較如下： 1.員工配住公有宿舍管理 費收入26,148元，較上年度 減少2,640元。 2.其餘其他雜項收入合共 7,800元，較上年度無增 減。

臺北市內湖區戶政事務所

歲出預算表

中華民國114年度

單位：新臺幣千元

款	項	目	節	名稱及編號	本年度預算數			上年度預算數	前年度決算數	本年度與上年度比較	說明
					合計	經常門	資本門				
03				0003000000 臺北市政府民政局主管	76,629	73,780	2,849	72,766	71,315	3,863	
	011			0003070000 臺北市內湖區戶政事務所	76,629	73,780	2,849	72,766	71,315	3,863	
		01		37030700100 一般行政	71,496	71,496	-	69,261	69,096	2,235	
			01	37030700101 行政管理	71,496	71,496	-	69,261	69,096	2,235	本年度預算數內容與上年度之比較如下： 1.人事費67,380,000元，較上年度增加1,364,000元，依實際需要核實編列。 2.新增行政中心公共事務保全人員委外分攤款259,000元。 3.新增資訊用品及零組件68,400元。 4.辦公室清潔業務委外費用960,000元，較上年度增加516,000元。 5.其他合共2,828,600元，較上年度增加27,600元。
		02		37030705500 戶政業務	2,284	2,284	-	2,309	1,793	-25	
			01	37030705502 戶籍登記及管理	2,284	2,284	-	2,309	1,793	-25	本年度預算數內容與上年度之比較如下： 1.自然人憑證業務推廣及提升為民服務品質、文具用品等費用162,000元，依戶政事務所代收自然人憑證IC卡行政管理費使用要點之規定由服務費收入撥充支應，較上年度無增減。 2.戶役政資訊系統軟硬體設備維護費264,306元，較上年度增加23,930元。 3.各項戶政業務用文具用品等268,102元，較上年度減少43,790元。 4.其他合共1,589,592元，較上年度減少5,140元。
		03		37030709000 一般建築及設備	2,849	-	2,849	1,196	426	1,653	
			01	37030709002 營建工程	2,568	-	2,568	445	33	2,123	本年度編列行政中心空調系統汰換工程分攤款如列數。
			02	37030709004 其他設備	281	-	281	751	393	-470	本年度編列個人電腦租賃費如列數。

三、附 屬 表

臺北市內湖區戶政事務所

歲入項目說明提要與預算明細表

經常門

中華民國114年度

單位：新臺幣元

罰金罰鍰及怠金—罰金罰鍰

罰金罰鍰及怠金—罰金罰鍰

來源別子目及細目與編號	04030700101 罰金罰鍰及怠金-罰金罰鍰	承辦單位	戶籍登記課	預算金額	80,000元
歲入項目說明	<p>一、項目內容： 凡本市轄區內違反戶籍法規定者，依其罰則處以罰鍰，藉收守法之效。</p> <p>二、法令依據： 戶籍法第76、77、78、79、80條。</p> <p>三、計算方法： 1.無正當理由不於法定期間為登記之申請，或經催告而仍不為申請者，處新臺幣300元以上900元以下罰鍰。 2.申請人故意為不實之申請或故意提供戶政機關不實之資料者，處新臺幣3,000元以上9,000元以下罰鍰。 3.無正當理由拒絕接受戶口調查或拒絕提供戶政機關查證戶籍登記事項之資料者，處新臺幣3,000元以上9,000元以下罰鍰。 4.戶長未依規定提供戶口名簿者，處新臺幣1,000元以上3,000元以下罰鍰。</p> <p>四、實施進度： 自民國114年01月01日起至114年12月31日止。</p> <p>五、完成方法： 依法處罰違法特定人，執行收繳罰款並悉數解庫。</p> <p>六、預期成果： 參酌前年度辦理情形評估，預期可收達預算數。</p>				

臺北市內湖區戶政事務所

歲入項目說明提要與預算明細表

經常門

中華民國114年度

單位：新臺幣元

科目名稱及編號	單位	數量	單價	預算數	說明及收入依據
合計				80,000	
04030700101 罰金罰鍰	年	1	80,000	80,000	逾期申報及不實申請各項戶籍登記罰鍰收入。 收入依據：戶籍法第76、77、78、79、80條。

罰金罰鍰及怠金—罰金罰鍰

罰金罰鍰及怠金—罰金罰鍰

臺北市內湖區戶政事務所

歲入項目說明提要與預算明細表

經常門

中華民國114年度

單位：新臺幣元

	來源別子目及細目與編號	承辦單位	預算金額
行政規費收入—證照費	05030700102 行政規費收入-證照費	戶籍登記課、戶籍資料課	3,421,000元
歲入項目說明	<p>一、項目內容： 1.國民身分證核發。 2.戶口名簿核發。 3.門牌製發。 4.門牌證明。 5.國籍歸化測試補(換)發成績單。 6.中、英文結(離)婚證明書。</p> <p>二、法令依據： 1.戶籍法第69條規定，由內政部統一標準辦理。 2.歸化取得我國國籍者基本語言能力及國民權利義務基本常識認定標準。 3.臺北市門牌編釘及門牌證明書收費標準。</p> <p>三、計算方法： 1.國民身分證初、換領每張50元。 2.國民身分證補領每張200元。 3.戶口名簿每份30元。 4.門牌製發每面64元。 5.門牌證明每張20元。 6.國籍歸化測試成績單補(換)發每張50元。 7.中、英文結(離)婚證明書每張100元。</p> <p>四、實施進度： 自民國114年01月01日起至114年12月31日止。</p> <p>五、完成方法： 1.國民身分證受理核對、黏貼相片，經掃描後列印新證發給；如有疑問需核對口卡者，由戶所傳真至臺北市政府警察局調閱資料，核對無誤後核發。 2.戶口名簿受理查核後發給。 3.門牌受理並派員實施查編，報送市政府統一籌製鋁質門牌後裝釘。 4.受理歸化測試成績單補換發申請，由戶所列印申請書，經當事人確認無誤簽章後發給。</p> <p>六、預期成果： 預期全年度處理完成，徵收款悉數解繳市庫。</p>		

行政規費收入—證照費

臺北市內湖區戶政事務所

歲入項目說明提要與預算明細表

經常門

中華民國114年度

單位：新臺幣元

	科目名稱及編號	單位	數量	單價	預算數	說明及收入依據	
行政規費收入—證照費	合計				3,421,000		行政規費收入—證照費
	05030700102 證照費	張	24,838	50	1,241,900	國民身分證初、換核發工本費收入。 收入依據：戶籍法第69條。	
		張	5,489	200	1,097,800	國民身分證補發工本費收入。 收入依據：戶籍法第69條。	
		份	30,240	30	907,200	戶口名簿工本費收入。 收入依據：戶籍法第69條。	
		面	1,000	64	64,000	門牌工本費收入。 收入依據：臺北市門牌編釘及門牌證明書收費標準。	
		張	500	20	10,000	門牌證明工本費收入。 收入依據：臺北市門牌編釘及門牌證明書收費標準。	
		張	2	50	100	國籍歸化測試補(換)發成績單工本費收入。 收入依據：歸化取得我國國籍者基本語言能力及國民權利義務基本常識認定標準。	
		張	1,000	100	100,000	中、英文結(離)婚證明書工本費收入。 收入依據：戶籍法第69條。	

臺北市內湖區戶政事務所
歲入項目說明提要與預算明細表

經常門

中華民國114年度

單位：新臺幣元

行政規費收入—登記費	來源別子目及 細目與編號	05030700103 行政規費收入-登記費	承辦單位	戶籍資料課	預算金額	155,000元
	歲 入 項 目 說 明	<p>一、項目內容： 辦理印鑑登記、變更及廢止。</p> <p>二、法令依據： 臺北市印鑑登記及印鑑證明收費標準。</p> <p>三、計算方法： 印鑑登記、變更及廢止每次20元。</p> <p>四、實施進度： 自民國114年01月01日起至114年12月31日止。</p> <p>五、完成方法： 印鑑登記、變更及廢止受理查核後辦理。</p> <p>六、預期成果： 預期全年度處理完成，徵收款悉數解繳市庫。</p>				

臺北市內湖區戶政事務所

歲入項目說明提要與預算明細表

經常門

中華民國114年度

單位：新臺幣元

科目名稱及編號	單位	數量	單價	預算數	說明及收入依據
合計				155,000	
05030700103 登記費	次	7,750	20	155,000	印鑑登記、變更及廢止工本費收入。 收入依據：臺北市印鑑登記及印鑑證明收費標準。

行政規費收入—登記費

行政規費收入—登記費

臺北市內湖區戶政事務所

歲入項目說明提要與預算明細表

經常門

中華民國114年度

單位：新臺幣元

	來源別子目及細目與編號	承辦單位	預算金額	
行政規費收入—考試報名費	05030700104 行政規費收入-考試報名費	戶籍登記課	2,000元	
歲入項目說明	<p>一、項目內容： 國籍歸化測試申請。</p> <p>二、法令依據： 歸化取得我國國籍者基本語言能力及國民權利義務基本常識認定標準。</p> <p>三、計算方法： 國籍歸化測試每人次500元。</p> <p>四、實施進度： 自民國114年01月01日起至114年12月31日止。</p> <p>五、完成方法： 國籍歸化測試由各戶政事務所以定期集中測試或隨到隨考方式辦理。測試者完成測試後，當場製發成績單。</p> <p>六、預期成果： 預期全年度處理完成，徵收款悉數解繳市庫。</p>			

行政規費收入—考試報名費

臺北市內湖區戶政事務所

歲入項目說明提要與預算明細表

經常門

中華民國114年度

單位：新臺幣元

科目名稱及編號	單位	數量	單價	預算數	說明及收入依據
合計				2,000	
05030700104 考試報名費	人次	4	500	2,000	國籍歸化測試工本費收入。 收入依據：歸化取得我國國籍者基本語言能力及國民權利義務基本常識認定標準。

行政規費收入—考試報名費

行政規費收入—考試報名費

臺北市內湖區戶政事務所

歲入項目說明提要與預算明細表

經常門

中華民國114年度

單位：新臺幣元

	來源別子目及細目與編號	承辦單位	預算金額
使用規費收入—資料使用費	05030700303 使用規費收入-資料使用費	戶籍資料課	3,946,000元
歲入項目說明	<p>一、項目內容： 1.受理戶籍登記資料閱覽。 2.戶籍謄本核發。 3.印鑑證明核發。 4.戶籍名冊資料列印。 5.提供戶口統計資料。</p> <p>二、法令依據： 1.戶籍法第67、69條規定，由內政部統一標準辦理。 2.臺北市印鑑登記及印鑑證明收費標準。 3.內政部99年11月10日台內戶字第0990206355號函。</p> <p>三、計算方法： 1.戶籍登記資料閱覽每次15元。 2.中文戶籍謄本每張15元。 3.英文戶籍謄本每張100元，同一次申請2份以上者自第2份起每張15元。 4.印鑑證明每張20元。 5.戶籍名冊資料列印每張7元。 6.戶口統計資料每張10元。</p> <p>四、實施進度： 自民國114年01月01日起至114年12月31日止。</p> <p>五、完成方法： 1.由各所受理，依規定辦理戶籍登記資料閱覽。 2.由各所受理，依規定發給戶籍謄本及印鑑證明。 3.提供戶籍名冊資料及戶口統計資料。</p> <p>六、預期成果： 預期全年度處理完成，徵收款悉數解繳市庫。</p>		

使用規費收入—資料使用費

臺北市內湖區戶政事務所

歲入項目說明提要與預算明細表

經常門

中華民國114年度

單位：新臺幣元

	科目名稱及編號	單位	數量	單價	預算數	說明及收入依據	
使用規費收入—資料使用費	合計				3,946,000		
	05030700303 資料使用費	次	50	15	750	戶籍登記資料閱覽費收入。 收入依據：戶籍法第69條。	使用規費收入—資料使用費
		張	218,210	15	3,273,150	中文戶籍謄本工本費收入。 收入依據：戶籍法第69條。	
		張	2,100	100	210,000	英文戶籍謄本工本費收入。 收入依據：戶籍法第69條。	
		張	21,000	20	420,000	印鑑證明工本費收入。 收入依據：臺北市印鑑登記 及印鑑證明收費標準。	
		張	6,000	7	42,000	列印戶籍名冊資料工本費收入。 收入依據：戶籍法第67條。	
	張	10	10	100	戶口統計資料工本費收入。 收入依據：戶籍法第69條。		

臺北市內湖區戶政事務所

歲入項目說明提要與預算明細表

經常門

中華民國114年度

單位：新臺幣元

	來源別子目及細目與編號	承辦單位	預算金額
使用規費收入—服務費	05030700307 使用規費收入-服務費	戶籍資料課	162,000元
歲入項目說明	<p>一、項目內容： 依內政部與自然人憑證發證工作維運廠商約定，直轄市、縣(市)政府所屬鄉(鎮、市、區)戶政事務所受理民眾臨櫃申辦購卡得代收自然人憑證IC卡工本費，各戶所並由該工本費中提撥一定金額(27元)作為行政管理費收入，有關行政管理費收支事項依內政部規定，以納入預算採收支併列方式辦理。</p> <p>二、法令依據： 1.內政部94年6月27日函頒「戶政事務所代收自然人憑證IC卡行政管理費使用要點」。 2.內政部98年1月21日「研商自然人憑證IC卡行政管理費及提供便民服務措施等發證作業相關事宜」會議紀錄。 3.內政部102年3月5日台內資字第1020122388號函。</p> <p>三、計算方法： 依內政部102年3月5日台內資字第1020122388號函規定，每張可提撥27元行政管理費收入。</p> <p>四、實施進度： 自民國114年01月01日起至114年12月31日止。</p> <p>五、完成方法： 每月與得標廠商結算，按自然人憑證IC卡每張可提撥27元回饋戶政事務所，作為行政管理費收入，其支出用途以辦理發證作業相關業務及戶所提升為民服務品質事項等。</p> <p>六、預期成果： 參酌本項業務以前年度執行情形估算，並依規定解繳市庫。</p>		

使用規費收入—服務費

臺北市內湖區戶政事務所

歲入項目說明提要與預算明細表

經常門

中華民國114年度

單位：新臺幣元

科目名稱及編號	單位	數量	單價	預算數	說明及收入依據
合計				162,000	
05030700307 服務費	張	6,000	27	162,000	自然人憑證IC卡行政管理費收入(收支併列)。 收入依據：戶政事務所代收自然人憑證IC卡行政管理費使用要點。

使用規費收入—服務費

使用規費收入—服務費

臺北市內湖區戶政事務所
歲入項目說明提要與預算明細表

經常門

中華民國114年度

單位：新臺幣元

廢舊物資售價—廢舊物資售價	來源別子目及 細目與編號	07030700501 廢舊物資售價-廢舊物資售價	承辦單位	行政庶務課	預算金額	20,000元
	<p>一、項目內容： 出售報廢財產及物品等殘值收入。</p> <p>二、法令依據： 臺北市市有財產報廢處理原則。</p> <p>三、計算方法： 參酌以往年度收入估計。</p> <p>四、實施進度： 自民國114年01月01日起至114年12月31日止。</p> <p>五、完成方法： 依規定完成報廢程序，變賣收入悉數解繳市庫。</p> <p>六、預期成果： 提升廢棄物再利用，減少環境污染，增加市庫收入。</p>					
歲入項目說明						

廢舊物資售價—廢舊物資售價

臺北市內湖區戶政事務所

歲入項目說明提要與預算明細表

經常門

中華民國114年度

單位：新臺幣元

科目名稱及編號	單位	數量	單價	預算數	說明及收入依據
合計				20,000	
07030700501 廢舊物資售價	年	1	20,000	20,000	出售報廢財產及物品等殘值收入。 收入依據：臺北市市有財產報廢處理原則。

廢舊物資售價—廢舊物資售價

廢舊物資售價—廢舊物資售價

臺北市內湖區戶政事務所

歲入項目說明提要與預算明細表

經常門

中華民國114年度

單位：新臺幣元

	來源別子目及細目與編號	12030700210 雜項收入-其他雜項收入	承辦單位	行政庶務課	預算金額	34,000元	
雜項收入—其他雜項收入	<p>一、項目內容： 1.員工配住公有宿舍管理費收入。 2.員工配住公有宿舍扣繳房租津貼收入。 3.員工配住公有宿舍機車停車費收入。</p> <p>二、法令依據： 1.臺北市政府所屬各機關學校職務宿舍設置管理要點第10點。 2.行政院頒定全國軍公教員工待遇支給要點第4點。 3.臺北市政府公務人員訓練處停車場收費基準第4點。</p> <p>三、計算方法： 1.員工配住公有宿舍管理費收入每月2,179元。 2.員工配住公有宿舍扣繳房租津貼收入每月600元。 3.員工配住公有宿舍機車停車費收入每年600元。</p> <p>四、實施進度： 自民國114年01月01日起至114年12月31日止。</p> <p>五、完成方法： 員工配住公有宿舍收費並悉數解繳市庫。</p> <p>六、預期成果： 參酌以往年度執行狀況，預期可達預算數額，增加市庫收入。</p>						雜項收入—其他雜項收入
歲入項目說明							

臺北市內湖區戶政事務所

歲入項目說明提要與預算明細表

經常門

中華民國114年度

單位：新臺幣元

	科目名稱及編號	單位	數量	單價	預算數	說明及收入依據
雜項收入—其他雜項收入	合計				34,000	
	12030700210 其他雜項收入	月	12	2,179	26,148	員工配住公有宿舍管理費收入。 收入依據：臺北市政府所屬各機關學校職務宿舍設置管理要點第10點。
		月	12	600	7,200	員工配住公有宿舍扣繳房租津貼收入。 收入依據：行政院頒定全國軍公教員工待遇支給要點第4點。
		年	1	600	600	員工配住公有宿舍機車停車費收入。 收入依據：臺北市政府公務人員訓練處停車場收費基準第4點。
		年	1	52	52	配合預算編列至千元，增列進位數52元。 收入依據：

雜項收入—其他雜項收入

臺北市內湖區戶政事務所

歲出計畫說明提要與各項費用明細表

中華民國114年度

單位：新臺幣元

一般行政 — 行政管理	業務計畫及工作計畫 名稱與編號	37030700101 一般行政-行政管理	承辦 單位	戶籍登記課、戶籍資料 課、行政庶務課、會計、 人事	預算 金額	71,496,000元	一般行政 — 行政管理
歲出 計畫 說明	<p>一、計畫內容： 1.依據事務管理規則及文書處理實施要點等相關法規辦理本所庶務、出納、文書、財產管理等行政管理業務。 2.依據有關法令辦理本所歲計、會計、統計業務，包括概算、預算之編製與會計報告、績效報告及決算之編報工作，按月分配執行預算並加強內部審核。 3.貫徹合法用人，厲行人事公開；注重人才培育，辦理專業訓練；加強平時考核，強化公務紀律；照顧員工福利，激勵員工士氣。 4.其他相關業務活動等。</p> <p>二、預期成果： 1.一般性行政工作依需要適時因應辦理，並積極配合辦理本所各項戶政業務及活動，增進行政支援效能，如期完成年度計畫及自行檢討考核等事項。 2.配合施政計畫強化預算與計畫執行，編製本所會計月報及其他表報等，以適時表達本所預算執行情形。 3.依照計畫及工作進度如期辦理人事任免、考績等事項；並適時獎勵與懲處，加強考核與管理工作；重視員工福利，配合激勵措施，增進員工士氣。</p>						
	分支計畫及用途別科目	單位	數量	單價	預算數	說 明	
	合計				71,496,000	較上年度預算數69,261,000元，增加2,235,000元。	
	01人員維持費				67,380,000	較上年度預算數66,016,000元，增加1,364,000元。	
	1000 人事費				67,380,000		
	1015 法定編制人員待遇				44,212,293		
		年	1	44,212,293	44,212,293	職員66人薪津(詳人事費分析表)。	
	1025 技工及工友待遇				956,640		
		年	1	956,640	956,640	職工2人工資(詳人事費分析表)。	
	1030 獎金				9,608,089		
		年	1	3,958,460	3,958,460	依考績法規定核發之獎金。	
		年	1	5,649,629	5,649,629	依規定核發之年終工作獎金。	
	1035 其他給與				1,716,560		
		年	1	1,088,000	1,088,000	休假補助費。	
		人、月	46x12	630	347,760	員工上下班交通費。	

臺北市內湖區戶政事務所

歲出計畫說明提要與各項費用明細表

中華民國114年度

單位：新臺幣元

分支計畫及用途別科目	單位	數量	單價	預算數	說明	
1040 加班費	人、月	2×12	1,008	24,192	員工上下班交通費。	
	人、月	9×12	1,176	127,008	員工上下班交通費。	
	人、月	9×12	1,200	129,600	員工上下班交通費。	
				2,353,454		
	年	1	1,003,946	1,003,946	本所辦理各項業務超時加班費。	
	年	1	1,349,508	1,349,508	未休假加班費。	
	1050 退休離職儲金				4,253,964	
		年	1	4,235,676	4,235,676	提撥退撫基金。
	1055 保險	年	1	18,288	18,288	提撥勞工退休準備金。
		年	1	2,943,896	2,943,896	職員及職工健保費。
年		1	1,227,104	1,227,104	職員公保費。	
年		1	108,000	108,000	職工勞保費。	
02一般業務			3,899,000	較上年度預算數3,015,000元，增加884,000元。		
2000 業務費			3,899,000			
2003 教育訓練費				12,400		
	人、天	4×2	1,550	12,400	員工教育訓練相關費用。	
2006 水電費				616,000		
	年	1	36,000	36,000	辦公大樓水費。	
	年	1	580,000	580,000	辦公大樓電費。	
2009 通訊費				449,201		
	部、月	16×12	760	145,920	公務用電話費。	
	年	1	303,281	303,281	公務用郵資。	
2018 資訊服務費				41,828		
	年	1	41,828	41,828	電腦設備維護費。	
2021 其他業務租金				96,000		
	月	12	8,000	96,000	電話總機系統租金。	

臺北市內湖區戶政事務所

歲出計畫說明提要與各項費用明細表

中華民國114年度

單位：新臺幣元

	分支計畫及用途別科目	單位	數量	單價	預算數	說明
一般行政 — 行政管理	2051 物品				233,100	
		年	1	164,700	164,700	電腦耗材費。
		年	1	68,400	68,400	資訊用品及零組件(新增)。
	2054 一般事務費				2,061,056	
		坪、月	400×12	60	288,000	辦公大樓清潔維持費。
		年	1	72,000	72,000	辦公大樓保全服務費。
		人、月	66×12	360	285,120	統籌業務費，按職員每人每月360元編列。
		人、月	2×12	50	1,200	統籌業務費，按工友每人每月50元編列。
		次	1	5,404	5,404	建築物消防安全設備檢測費。
		臺、月、張	5×12×5287	0.6	190,332	影印機使用費。
		年	1	960,000	960,000	辦公室清潔業務委外費用。
		年	1	259,000	259,000	行政中心公共事務保全人員委外分攤款(新增)。
	2063 房屋建築養護費				67,210	
		年	1	67,210	67,210	辦公房舍修繕費。
	2066 車輛及辦公器具養護費				28,800	
	年	1	28,800	28,800	自動號碼牌機及戶籍謄本蓋章機等事務機具維護費。	
2069 設施及機械設備養護費				202,805		
	年	1	166,805	166,805	行政大樓監視系統等設施養護費分攤款。	
	年	1	36,000	36,000	電腦機房維護費。	
2072 國內旅費				18,600		
	人、天	6×2	1,550	18,600	戶政業務市外出差旅費。	
2093 特別費				72,000		
	月	12	6,000	72,000	主任特別費。	
05會計業務				7,000	較上年度預算數7,000元，無增減。	

臺北市內湖區戶政事務所

歲出計畫說明提要與各項費用明細表

中華民國114年度

單位：新臺幣元

分支計畫及用途別科目	單位	數量	單價	預算數	說明
2000 業務費				7,000	
2054 一般事務費				7,000	
	年	1	6,520	6,520	會計簿冊及各項表報等印刷費。
	人次	4	120	480	因公逾時誤餐餐盒費用。
06人事業務				210,000	較上年度預算數223,000元，減少13,000元。
2000 業務費				210,000	
2054 一般事務費				210,000	
	年	1	3,840	3,840	人事資料等印刷費。
	人、年	68x1	3,000	204,000	文康活動費。
	人次	18	120	2,160	因公逾時誤餐餐盒費用。

一般行政—行政管理

一般行政—行政管理

臺北市內湖區戶政事務所

歲出計畫說明提要與各項費用明細表

中華民國114年度

單位：新臺幣元

戶政業務—戶籍登記及管理	業務計畫及工作計畫名稱與編號	37030705502 戶政業務-戶籍登記及管理	承辦單位	戶籍登記課、戶籍資料課、行政庶務課	預算金額	2,284,000元	戶政業務—戶籍登記及管理
歲出計畫說明	<p>一、計畫內容： 1.辦理更改姓名、戶口名簿核發、戶籍罰鍰、街路命名、編釘門牌、國民身分證之核發、學齡前兒童造冊、戶籍通報、戶籍統計及核發自然人憑證等各項戶籍業務。 2.加強戶政法令宣導及資料印製，以服務市民。 3.其他相關業務活動等。</p> <p>二、預期成果： 依照戶籍法及有關法令，依限辦理完成，並力求資料正確、工作簡化、迅速便民。</p>						
分支計畫及用途別科目		單位	數量	單價	預算數	說 明	
合計					2,284,000	較上年度預算數2,309,000元，減少25,000元。	
02戶籍管理					2,284,000	較上年度預算數2,309,000元，減少25,000元。	
2000 業務費					2,284,000		
2009 通訊費		年	1	14,028	14,028	通訊線路費。	
2018 資訊服務費		年	1	264,306	264,306	戶役政資訊系統軟硬體設備維護費。	
		年	1	107,160	107,160	戶役政資訊系統資安防護軟體授權費。	
2021 其他業務租金		臺、月	14×12	240	40,320	悠遊卡機具租金。	
2027 保險費		人、年	27×1	180	4,860	志工投保意外險之保險費。	
		人、年	30×1	330	9,900	各類災害發生期間救災人員投保意外保險費。	

臺北市內湖區戶政事務所

歲出計畫說明提要與各項費用明細表

中華民國114年度

單位：新臺幣元

分支計畫及用途別科目	單位	數量	單價	預算數	說明		
戶政業務—戶籍登記及管理	2036 按日按件計資酬金			42,000			
		節	21	2,000	42,000	為民服務品質提升聘請講師鐘點費。	
	2051 物品				1,201,106		
			年	1	20,004	20,004	戶籍謄本蓋章機及傳真機用耗材。
			年	1	162,000	162,000	自然人憑證業務推廣及提升為民服務品質、文具用品等費用(收支併列)。
			年	1	751,000	751,000	戶役政資訊系統電腦耗材費。
		年	1	268,102	268,102	各項戶政業務用文具用品等。	
	2054 一般事務費				543,920		
			年	1	100,000	100,000	各項戶政業務及志工活動等費用。
			年	1	123,840	123,840	加強為民服務供民眾使用之清潔用品及茶水雜支等費用。
			人次	204	120	24,480	因公逾時誤餐餐盒費用。
		人次	1,620	150	243,000	志工餐點及交通補助。	
		筆	1,300	2	2,600	智慧支付手續費。	
		年	1	50,000	50,000	印製各種戶籍書表及政令文宣品費用。	
2084 短程車資				56,400			
		年	1	56,400	56,400	員工外出洽辦公務所需交通費。	

臺北市內湖區戶政事務所

歲出計畫說明提要與各項費用明細表

中華民國114年度

單位：新臺幣元

一般建築及設備—營建工程	業務計畫及工作計畫 名稱與編號	37030709002 一般建築及設備-營建工程	承辦 單位	行政庶務課	預算 金額	2,568,000元	一般建築及設備—營建工程
歲出計畫說明	<p>一、計畫內容： 行政中心空調系統汰換工程分攤款。</p> <p>二、預期成果： 提升行政大樓建築設備機能，帶給民眾優質洽公空間。</p>						
	分支計畫及用途別科目	單位	數量	單價	預算數	說 明	
	合計				2,568,000	較上年度預算數445,000元，增加2,123,000元。	
	11其他修建工程				2,568,000	較上年度預算數445,000元，增加2,123,000元。	
	3000 設備及投資				2,568,000		
	3010 房屋建築及設備費				2,568,000		
		式	1	2,568,000	2,568,000	行政中心空調系統汰換工程分攤款(含施工費2,325,000元、工程管理費48,000元、委託規劃設計監造費195,000元)。	

臺北市內湖區戶政事務所

歲出計畫說明提要與各項費用明細表

中華民國114年度

單位：新臺幣元

一般建築及設備—其他設備	業務計畫及工作計畫名稱與編號	37030709004 一般建築及設備-其他設備	承辦單位	行政庶務課	預算金額	281,000元	一般建築及設備—其他設備
	歲出計畫說明	<p>一、計畫內容： 辦理個人電腦租賃。</p> <p>二、預期成果： 改善辦公設備品質，提升工作效率及為民服務績效。</p>					
分支計畫及用途別科目		單位	數量	單價	預算數	說明	
合計					281,000	較上年度預算數751,000元，減少470,000元。	
04其他設備					281,000	較上年度預算數751,000元，減少470,000元。	
3000 設備及投資					780		
3035 雜項設備費		年	1	780	780	配合預算編列至千元，增列進位數780元。	
3000 設備及投資					14,400	01-109年個人電腦租賃費	
3030 資訊軟硬體設備費		年	1	14,400	14,400	本項係109-114年度連續性計畫，總經費經議會審定為144,000元(不含109及110年度已編列112,320元)，除至上年度已編列129,600元，本年度編最後1年經費14,400元，其各年度資金需求詳如後附分年資金需求表。	
					14,400	本年度所需電腦租賃費。	
					46,800	02-110年個人電腦租賃費	
						本項係110-115年度連續性計	

臺北市內湖區戶政事務所

歲出計畫說明提要與各項費用明細表

中華民國114年度

單位：新臺幣元

分支計畫及用途別科目	單位	數量	單價	預算數	說明
3000 設備及投資				46,800	畫，總經費經議會審定為202,800元(不含110年度已編列72,250元)，除至上年度已編列140,400元，本年度編列46,800元，餘15,600元編列於以後年度，其各年度資金需求詳如後附分年資金需求表。
3030 資訊軟硬體設備費				46,800	
	年	1	46,800	46,800	本年度所需電腦租賃費。
				5,940	03-110年戶役政行動工作站筆記型電腦租賃費
3000 設備及投資				5,940	本項係110-115年度連續性計畫，總經費經議會審定為25,740元(不含110年度已編列7,230元)，除至上年度已編列17,820元，本年度編列5,940元，餘1,980元編列於以後年度，其各年度資金需求詳如後附分年資金需求表。
3030 資訊軟硬體設備費				5,940	
	年	1	5,940	5,940	本年度所需電腦租賃費。
				72,000	04-111年個人電腦租賃費
3000 設備及投資				72,000	本項係111-116年度連續性計畫，總經費經議會審定為410,400元，除至上年度已編列217,440元，本年度編列72,000元，餘120,960元編列於以後年度，其各年度資金需求詳如後附分年資金需求表。
3030 資訊軟硬體設備費				72,000	
	年	1	72,000	72,000	本年度所需電腦租賃費。
				56,400	05-112年個人電腦租賃費
3000 設備及投資				56,400	本項係112-117年度連續性計畫，總經費經議會審定為342,000元，除至上年度已編列117,600元，本年度編列56,400元，餘168,000元編列於以後年度，其各年度資金需求詳如後附分年資金需求表。
3030 資訊軟硬體設備費				56,400	
	年	1	56,400	56,400	本年度所需電腦租賃費。

一般建築及設備—其他設備

一般建築及設備—其他設備

臺北市內湖區戶政事務所

歲出計畫說明提要與各項費用明細表

中華民國114年度

單位：新臺幣元

分支計畫及用途別科目	單位	數量	單價	預算數	說明
3000 設備及投資				56,400	表。
3030 資訊軟硬體設備費	年	1	56,400	56,400	本年度所需電腦租賃費。
				30,600	06-113年個人電腦租賃費 本項係113-118年度連續性計畫，總經費經議會審定為171,000元，除至上年度已編列30,600元，本年度編列30,600元，餘109,800元編列於以後年度，其各年度資金需求詳如後附分年資金需求表。
3000 設備及投資				30,600	
3030 資訊軟硬體設備費	年	1	30,600	30,600	本年度所需電腦租賃費。
				54,080	07-114年個人電腦租賃費 本項係114-119年度連續性計畫，總經費249,600元，本年度編列54,080元，餘195,520元編列於以後年度，其各年度資金需求詳如後附分年資金需求表。
3000 設備及投資				54,080	
3030 資訊軟硬體設備費	年	1	54,080	54,080	本年度所需電腦租賃費。
				249,600	總工程費(或總經費)明細如下：
	臺	8	31,200	249,600	桌上型電腦(含筆電)租賃費。

一般建築及設備—其他設備

一般建築及設備—其他設備

臺北市內湖區戶政事務所

人事費分析表

中華民國114年度

0137010100-民政支出-一般行政-行政管理

單位：新臺幣元

類別	預算員額	全年度人事費											備註	
		民意代表待遇	政務人員待遇	法定編制人員待遇	約聘僱人員待遇	技工及工友待遇	獎金	其他給與	加班費	退休退職給付	退休離職儲金	保險		合計
合計	68			44,212,293		956,640	9,608,089	1,716,560	2,353,454		4,253,964	4,279,000	67,380,000	
正式員額	66			44,212,293			9,341,319	1,056,000	1,303,776		4,235,676	4,126,624	64,275,688	
職員	66			44,212,293			9,341,319	1,056,000	1,303,776		4,235,676	4,126,624	64,275,688	
工友	2					956,640	266,770	32,000	45,732		18,288	152,376	1,471,806	
其他人事費								628,560	1,003,946				1,632,506	

本 頁 空 白

四、參 考 表

臺北市內湖區戶政事務所
歲出一級用途別科目分析表

中華民國114年度

單位：新臺幣千元

名稱及編號	合計	經常支出						資本支出					
		人事費	業務費	獎補助費	債務費	預備金	小計	人事費	業務費	設備及投資	獎補助費	預備金	小計
合計	76,629	67,380	6,400				73,780			2,849			2,849
37030700000 民政支出	76,629	67,380	6,400				73,780			2,849			2,849
37030700100 一般行政	71,496	67,380	4,116				71,496						
37030700101 行政管理	71,496	67,380	4,116				71,496						
37030705500 戶政業務	2,284		2,284				2,284						
37030705502 戶籍登記及管理	2,284		2,284				2,284						
37030709000 一般建築及設備	2,849									2,849			2,849
37030709002 營建工程	2,568									2,568			2,568
37030709004 其他設備	281									281			281

臺北市內湖區戶政事務所

資本支出分析表

中華民國114年度

單位：新臺幣千元

名稱及編號	合計	設備及投資								其他資本支出	
		土地	房屋建築及設備	公共建設及設施	機械設備	運輸設備	資訊軟體設備	雜項設備	權利		投資
合計	2,849		2,568				280	1			
37030709000 一般建築及設備	2,849		2,568				280	1			
37030709002 營建工程	2,568		2,568								
37030709004 其他設備	281						280	1			

臺北市內湖區戶政事務所

各項費用彙計表

中華民國114年度

單位：新臺幣元

工作計畫名稱及編號	37030700101 行政管理	37030705502 戶籍登記及管理	37030709002 營建工程	37030709004 其他設備	合 計	
第一、二級用途別 科目名稱及編號						
合 計	71,496,000	2,284,000	2,568,000	281,000	76,629,000	
100000人事費	67,380,000				67,380,000	
101500法定編制人員待遇	44,212,293				44,212,293	
102500技工及工友待遇	956,640				956,640	
103000獎金	9,608,089				9,608,089	
103500其他給與	1,716,560				1,716,560	
104000加班費	2,353,454				2,353,454	
105000退休離職儲金	4,253,964				4,253,964	
105500保險	4,279,000				4,279,000	
200000業務費	4,116,000	2,284,000			6,400,000	
200300教育訓練費	12,400				12,400	
200600水電費	616,000				616,000	
200900通訊費	449,201	14,028			463,229	
201800資訊服務費	41,828	371,466			413,294	
202100其他業務租金	96,000	40,320			136,320	
202700保險費		14,760			14,760	
203600按日按件計資酬金		42,000			42,000	
205100物品	233,100	1,201,106			1,434,206	
205400一般事務費	2,278,056	543,920			2,821,976	
206300房屋建築養護費	67,210				67,210	
206600車輛及辦公器具養護費	28,800				28,800	
206900設施及機械設備養護費	202,805				202,805	
207200國內旅費	18,600				18,600	
208400短程車資		56,400			56,400	
209300特別費	72,000				72,000	
300000設備及投資			2,568,000	281,000	2,849,000	
301000房屋建築及設備費			2,568,000		2,568,000	
303000資訊軟硬體設備費				280,220	280,220	
303500雜項設備費				780	780	

臺北市內湖區戶政事務所

人 事 費 彙 計 表

中華民國114年度

單位：新臺幣元

類別	預算員額	全年度人事費											備註	
		民意代表待遇	政務人員待遇	法定編制人員待遇	約聘僱人員待遇	技工及工友待遇	獎金	其他給與	加班費	退休退職給付	退休離職儲金	保險		合計
合計	68			44,212,293		956,640	9,608,089	1,716,560	2,353,454		4,253,964	4,279,000	67,380,000	
正式員額	66			44,212,293			9,341,319	1,056,000	1,303,776		4,235,676	4,126,624	64,275,688	
職員	66			44,212,293			9,341,319	1,056,000	1,303,776		4,235,676	4,126,624	64,275,688	
工友	2					956,640	266,770	32,000	45,732		18,288	152,376	1,471,806	
其他人事費								628,560	1,003,946				1,632,506	

臺北市內湖區戶政事務所

各項費用分攤表

中華民國 114 年度

單位：新臺幣元

科目名稱	預定完成工作總數		合辦單位	分攤方式	分攤比率 %	總經費	本年度預算數				說明
	單位	數量					設備及投資				
							合計	施工費用	工程管理費	委外費用	
營建工程-其他 修建工程 行政中心空調 系統汰換工程					100	18,883,000	18,883,000	17,097,000	350,000	1,436,000	本計畫 (工程) 由臺北 市內湖 區公所 主辦。
平方公尺	5077.44	臺北市內湖區公所	面積比率	45.08	8,512,000	8,512,000	7,707,000	158,000	647,000		
平方公尺	1540.61	臺北市立圖書館	面積比率	13.68	2,583,000	2,583,000	2,339,000	48,000	196,000		
平方公尺	1531.8	臺北市內湖區戶政事務所	面積比率	13.6	2,568,000	2,568,000	2,325,000	48,000	195,000		
平方公尺	1173.14	臺北市稅捐稽徵處	面積比率	10.42	1,967,000	1,967,000	1,781,000	36,000	150,000		
平方公尺	817.02	臺北市內湖區健康服務中心	面積比率	7.25	1,369,000	1,369,000	1,240,000	25,000	104,000		
平方公尺	393.47	臺北市立聯合醫院醫療基金	面積比率	3.49	659,000	659,000	597,000	12,000	50,000		
平方公尺	380.46	財政部臺北國稅局內湖稽徵所	面積比率	3.38	639,000	639,000	578,000	12,000	49,000		
平方公尺	199.8	臺北市就業服務處	面積比率	1.77	335,000	335,000	303,000	6,000	26,000		

臺北市內湖區戶政事務所

各項費用分攤表

中華民國 114 年度

單位：新臺幣元

科目名稱	預定完成 工作總數		合辦 單位	分攤 方式	分攤 比率 %	總經費	本年度預算數				說明
	單位	數量					設備及投資				
							合計	施工費用	工程管理費	委外費用	
	平方 公尺	150	臺北 市 中 山 地 政 事 務 所	面積 比率	1.33	251,000	251,000	227,000	5,000	19,000	

臺北市內湖區戶政事務所

繼續性計畫分年資金需求表

中華民國114年度

單位：新臺幣元

計畫項目	全程計畫 總金額	分年資金需求							備註
		以前年度 預算數	114年度	115年度	116年度	117年度	118年度	119年度以後	
總計	1,295,940	653,460	226,140	176,580	135,960	85,800	18,000	-	
一般建築及設備	1,295,940	653,460	226,140	176,580	135,960	85,800	18,000	-	
其他設備	1,295,940	653,460	226,140	176,580	135,960	85,800	18,000	-	
其他設備	1,295,940	653,460	226,140	176,580	135,960	85,800	18,000	-	
109年個人 電腦租賃費	144,000	129,600	14,400	-	-	-	-	-	總經費不含109及 110年度已編列 112,320元。
110年個人 電腦租賃費	202,800	140,400	46,800	15,600	-	-	-	-	總經費不含110年度 已編列72,250元。
110年戶役 政行動工作站 筆記型電腦租 賃費	25,740	17,820	5,940	1,980	-	-	-	-	總經費不含110年度 已編列7,230元。
111年個人 電腦租賃費	410,400	217,440	72,000	72,000	48,960	-	-	-	
112年個人 電腦租賃費	342,000	117,600	56,400	56,400	56,400	55,200	-	-	
113年個人 電腦租賃費	171,000	30,600	30,600	30,600	30,600	30,600	18,000	-	

臺北市內湖區戶政事務所

新興計畫分年資金需求表

中華民國114年度

單位：新臺幣元

計畫項目	全程計畫 總金額	分年資金需求							備註
		以前年度 預算數	114年度	115年度	116年度	117年度	118年度	119年度以後	
總計	249,600	-	54,080	45,120	45,120	45,120	45,120	15,040	
一般建築及設備	249,600	-	54,080	45,120	45,120	45,120	45,120	15,040	
其他設備	249,600	-	54,080	45,120	45,120	45,120	45,120	15,040	
其他設備	249,600	-	54,080	45,120	45,120	45,120	45,120	15,040	
114年個人 電腦租賃費	249,600	-	54,080	45,120	45,120	45,120	45,120	15,040	

本 頁 空 白

歲出按職能及經

中華民國114

職能別分類	經濟性分類	經常支出							資本支出			
		受僱人員報酬	購買商品及勞務支出	債務利息	土地租金支出	經常移轉			經常支出合計	投資及增資		
						對企業	對非營利及民間機構	對政府		對國外	對營業基金	對非營業特種基金
總計		67,422	6,358						73,780			
01 一般公共事務		67,422	6,358						73,780			
02 防衛												
03 公共秩序與安全												
04 教育												
05 保健												
06 社會安全與福利												
07 住宅及社區服務												
08 娛樂、文化與宗教												
09 燃料與能源												
10 農、林、漁、牧業												
11 礦業、製造業及營造業												
12 運輸及通信												
13 其他經濟服務												
14 環境保護												
15 其他支出												

戶政事務所

濟性綜合分類表

年度

單位：新臺幣千元

資本支出													總計	
資本移轉				土地購入	無形資產購入	固定資本形成						資本支出合計		
對企業	對非營利及民間機構	對政府	對國外			住宅	非住宅房屋	營建工程	運輸工具	資訊軟體	其他設備及機器			土地改良
							2,568					281	2,849	76,629
							2,568					281	2,849	76,629