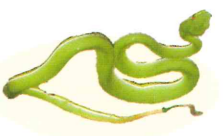


特有亞種
黃口攀蛇



樹上靈活的小恐龍，白天喜歡曬太陽，晚上則隨性地在枝葉上睡覺，雌蛇常為了地盤大打出手。



赤尾青竹絲

翠綠色的身軀，三角形的頭部，鮮豔的紅眼睛，是貓空常見的毒蛇，但牠們其實很害羞怕人，不會主動攻擊人類。

並會有小型爬蟲類出來曬太陽。

漸漸觀察到動物利用茶園，讓友善茶園扮演棲地串連的橋樑，在鄰近山區樹林的茶園，貓空多雨潮濕適合種植茶樹，且隨著越來越多茶農採取有機或生態友善的種植方式。

茶園

緣竹筴是貓空最主要的栽種的竹筴種類，貓空更是臺北最大的緣竹筴產地。以竹子的特性與管理上的習性，竹林內通常不易生長其他植物，且地被層會較為空曠；但貓空山區竹林常引山溝水源，或設置蓄水設備，反而能吸引部分些動物來利用。

竹林



鼬獾
發達的前爪是挖掘利器，以蚯蚓及昆蟲為主食，會邊走邊挖土找食物，禦敵時會發出臭味，也稱「臭腥狸」。



白鼻心
特有亞種
鼻子到額頭有明顯的白色連續帶狀花紋，生性大膽較不怕人，是厲害的爬樹高手。



藍腹鵝
保育類
特有亞種
臺灣三種大型雉雞之一，活動於淺山底層，個性害羞隱蔽，偶爾會在森林邊緣的小徑上覓食。



臺灣獼猴
特有種
是以果實和植物嫩芽為主食的雜食動物，通常日間群體活動，遇到人會發出警戒聲並搖晃樹枝宣示領域。



大琉璃紋鳳蝶
本島北部限定的鳳蝶，黑色翅膀上的寶藍色斑塊是最大的特徵，幼蟲取食食茱萸、三刈葉或三腳龜，成蟲偶爾會到溪谷喝水。

保育類
特有種
臺北樹蛙



冬季繁殖，會在水域周圍的泥沼地蛙洞求偶，雌蛙會發出「呱~呱~呱~」的叫聲。



保育類
特有種
臺島藍鵲

臺北市鳥，個性兇悍，繁殖季時領域性強，會撲擊經過樹下的動物，以果實、小型動物為主食。

察。

里山的概念著重於淺山農業也能和生態之間達到雙贏的機會，生態友善的農地也可以提供許多野生動物棲息空間。貓空生態友善的水田、茭白筍田、菜園、果園就可

墾地

樹林

貓空原屬樟楠林帶，隨著產業的發展與轉型，原先被砍伐掉的森林逐漸恢復成次生林，讓原先殘存或移居的周圍山區動物，逐漸回到茂密的樹林中。由於牠們生性警覺隱密並不容易觀察到，可多利用清晨或黃昏的時候，在林中步道中輕步慢行、仔細觀察，多看看獸徑、排遺、足跡、食痕等，就可以逐漸掌握觀察牠們的技巧。



穿山甲
保育類
特有亞種
以螞蟻及白蟻為主食的挖洞高手，除腹部外身上遍佈片狀的角質鱗片，行動緩慢，禦敵時會捲曲身體呈球狀。



山羌
特有亞種
生性膽怯的小型鹿科動物，被驚嚇時會匆忙逃跑，並發出類似狗吠的叫聲。



麝香貓
保育類
特有亞種
尾巴上有數個黑色的環狀花紋，也稱九節貓，居住在較潮溼的樹林中，隱蔽性高不易被發現。

特有種
紫嘯鸚鵡
粗喙石鵲



常見於山區溪谷，會在鄰近的岩壁或橋墩、隧道、屋簷築巢，非常早起，凌晨四點左右就會開始鳴唱，叫聲尖銳。



溪流裡的清道夫，兩支大螯是牠的餐具，以藻類、植物與碎屑為食，是良好的溪流指標生物。



青奇蝶
青氏赤蛙

經常成群出現在溪澗附近的灘地喝水，飛行速度極快，幼蟲以樟樹及大葉楠為食草。



時常出沒於池塘草澤，或農耕地的蓄水池塘，求偶叫聲如狗吠，被戲稱為狗蛙。

竹林與墾地的山澗更是動物的補水站。

位處山區的貓空，並沒有許多大型的池塘，但仍有一些山谷窪地水池、蓄水池，以及人造水池。這些水域會是靜水域魚類、蛙類、蜻蜓、蝴蝶喜歡的小天堂。茶園、

池塘山澗



毛茸茸的大螯，長途跋涉從大海回溯到山區溪流，超強的掠食能力是溪流裡的狼角色。



俗稱一支花，為指南溪優勢的魚類，雜食又貪吃的個性，是溪流裡的大胃王。



溪流裡的小勇士，攀爬能力佳，對水質要求高，常被當作良好的溪流指標生物。



食蟹猴
保育類
喜歡沿溪流覓食，以蟹類及蝸牛為主食，是健康溪流環境的指標生物。

許多魚蝦蟹類及其掠食者。

貓空一詞來溪流中壺穴的地形，看起來「皺孔」樣，而特殊的壺穴地形也成為指南溪（大坑溪）的一大特色，更是溪流生物重要的微棲地。可以觀察到

溪流

筆記與蓋章

三貓生態地圖



臺北後花園
申聯動物園、貓纜、貓空
認識自然、文化的巡禮地圖
瞭解周遭形形色色生物
一起來探訪

發行單位：臺北市立動物園
臺北市新光路二段30號
電話：02-29382300

發行人：劉世芬
策畫與執行：社團法人中華民國自然生態保育協會
文字、照片：臺灣大學生態演化所空間生態研究室
美編、繪圖：林文琪、連威森
發行日期：2022年10月（一刷）

廣告