

年度-預算案

機關編號

09-191

中華民國 113 年度

臺北市總預算案

臺北市立陽明教養院單位預算

臺北市立陽明教養院 編

臺北市立陽明教養院

目次

中華民國 113 年度

一、預算總說明	第	1 頁
二、主要表		
(一)歲入預算表	第	5 頁
(二)歲出預算表	第	7 頁
三、附屬表		
(一)歲入項目說明提要與預算明細表	第	9 頁
(二)歲出計畫說明提要與各項費用明細表	第	17 頁
1. 一般行政		
行政管理	第	17 頁
2. 院民照顧服務		
院民照顧服務業務	第	23 頁
3. 一般建築及設備		
營建工程	第	28 頁
其他設備	第	30 頁
(三)人事費分析表	第	33 頁
四、參考表		
(一)歲出一級用途別科目分析表	第	35 頁
(二)資本支出分析表	第	36 頁
(三)各項費用彙計表	第	37 頁
(四)人事費彙計表	第	39 頁
(五)約聘僱人員費用分析表	第	40 頁
(六)公務車輛明細表	第	41 頁
(七)繼續性計畫分年資金需求表	第	42 頁
(八)新興計畫分年資金需求表	第	43 頁
(九)歲出按職能及經濟性綜合分類表	第	44 頁

一、預算總說明

臺北市立陽明教養院

預算總說明

中華民國 113 年度

一、現行法定職掌及組織系統圖：

(一)機關主要職掌：本院組織規程及編制，於 92 年 6 月 20 日奉府核定，主要以提供本市中度以上智能障礙、自閉症或合併智能障礙之多重障礙者的生活照顧服務、教養及技藝養成訓練。

(二)內部分層業務：本院置院長 1 人，綜理業務，置副院長、秘書各 1 人襄理業務；下置 5 課 4 室，員額 127 人、駐衛警 6 人、技工、工友及駕駛 22 人、約聘僱人員 60 人，合共 215 人，其內部分層業務如下：

社 工 課：掌理服務對象之個案調查、辦理出院及轉介、家庭訪視、身心障礙福利諮詢服務、服務對象就學、技藝養成、就醫及其家屬之心理、需求等問題之家庭支持服務暨社會資源結合及運用、公辦民營等事項。

教 保 課：掌理服務對象生活自理及居家生活社會生活的支持及訓練，擬定年度個別教養服務計畫及執行，並規劃服務對象休閒活動及社團參與，啟發潛能及自我倡議。

養 護 課：掌理養護型服務對象日常生活照顧、協助生理復健及個別教養服務計畫之擬訂、執行與紀錄等事項，並規劃服務對象休閒活動及社團參與，啟發潛能及自我倡議。

保 健 課：掌理服務對象醫療保健與物理及職能治療、營養、藥事及護理服務，和感控防疫、衛生教育及醫療器材之管理等事項。

職 能 發 展 課：掌理服務對象各項技藝養成訓練計畫之釐訂及執行、外展工作、社區轉銜之規劃及執行暨服務對象生活輔導照顧等事項。

秘 書 室：掌理文書處理、檔案管理及印信、事務、出納、營繕、膳食供應、財物採購及管理不屬其他各課室之事項。

人 事 室：秉承上級機關之監督與指導，並依法辦理人事管理、查核等事項。

會 計 室：秉承上級機關之監督與指導，並依法辦理歲計、會計、統計等工作。

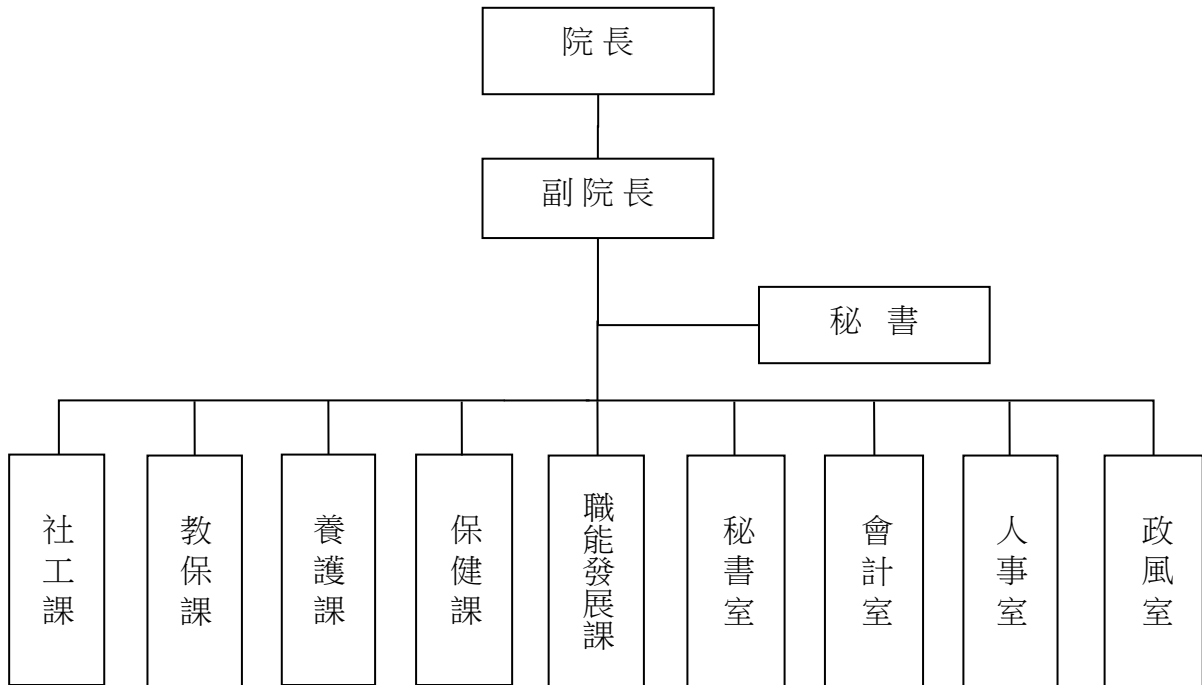
政 風 室：秉承上級機關之監督與指導，並掌理端正政風、公務機密及機關設施安全維護等工作。

臺北市立陽明教養院

預算總說明

中華民國 113 年度

(三)組織系統圖：



二、前年度及上年度已過期間計畫實施及預算執行情形：

(一)前年度計畫實施成果及決算辦理概況：本院前年度各項業務，均能按預定業務計畫如期實施順利完成，其經費預算除配合工作進度執行外，預算餘額悉依規定繳庫。

1.歲入預算編列 12,018,000 元，執行結果，決算數 13,127,018 元，占預算數 109.23%。

2.歲出預算編列 338,420,000 元，執行結果，決算數 308,769,172 元，占預算數 91.24%。

(二)上年度已過期間計畫實施及預算執行情形(本院上年度截至 112 年 6 月底止預算執行情形如下)：

單位：新臺幣元

業務計畫	全年度預算數 (含第一、第二預備金)	截至 112 年 6 月止		
		累計分配數	累計執行數	執行百分比
合計	371,610,000	171,445,308	164,700,202	96.07%
一般行政	209,518,000	110,771,395	109,930,813	99.24%
院民照顧服務	150,221,000	58,854,741	53,954,506	91.67%
一般建築及設備	11,871,000	1,819,172	814,883	44.79%

臺北市立陽明教養院
預 算 總 說 明

中華民國 113 年度

三、本年度施政(業務及工作)計畫重點及預算提要：

(一)本年度施政計畫重點及預期績效：

- 1.辦理服務對象全年全人照顧服務：因應服務對象及家長雙老化，提供服務對象全日型服務，於每月舉辦慶生會暨家庭日活動，讓每位服務對象能與家長歡度相聚時光，以滋養其身心靈。
- 2.推動家長支持方案：服務對象皆全日型住宿，惟其親情無法滿足，透過親情關懷措施、網路視訊服務、家長合唱團等方案，以維繫服務對象及家屬之親情。
- 3.建構身心障礙老化服務對象特殊照顧模式：經由本院跨專業團隊方案小組，探討身心障礙者老化議題、蒐集相關資料、研擬評估指標或發展篩選量表，建立身心障礙老化服務對象特殊照顧模式。
- 4.辦理服務對象教養服務、各項分組活動及休閒活動：因應服務對象老化及個別需求辦理各項活動，以提高服務對象之生活品質。
- 5.辦理服務對象體適能相關課程，提升肌耐力，延後老化，並有效降低情緒行為發生頻率。
- 6.積極辦理員工在職訓練，強化專業知能，提升教養服務品質。
- 7.辦理直接服務人員正向行為支持計畫課程，透過培力課程、團體工作坊、駐點心理諮商等行為改變技術，以建立人員正向行為處理模式，並提升服務對象照顧品質。

(二)本年度預算提要及成本估計：

- 1.歲入部分：本年度預算共列 19,047,000 元，其中規費收入 17,652,000 元、財產收入 105,000 元及其他收入 1,290,000 元。
- 2.歲出部分：本年度預算共列 361,352,000 元，其中經常門預算 328,009,000 元、資本門預算 33,343,000 元，其明細如下：
 - (1)一般行政共列 210,664,000 元，包括人事費 185,745,000 元、業務費 24,919,000 元。
 - (2)院民照顧服務共列 117,345,000 元，包括業務費 44,810,000 元、獎補助費 72,535,000 元。
 - (3)一般建築及設備共列 33,343,000 元，包括營建工程 32,468,000 元、其他設備 875,000 元。

本 頁 空 白

二、主 要 表

臺北市立陽明教養院

歲入預算表

中華民國113年度

單位：新臺幣千元

科 目				本年度預算數			上年度 預算數	前年度 決算數	本年度與 上年度比較	說 明	
款	項	目	節	名稱及編號	合計	經常門					資本門
				合 計	19,047	19,047	-	12,116	13,127	6,931	
02				0400000000 罰款及賠償收入	-	-	-	-	98	-	
	061			0409191000 臺北市立陽明教養院	-	-	-	-	98	-	
		01		04091910300 賠償收入	-	-	-	-	98	-	
			01	04091910301 一般賠償收入	-	-	-	-	98	-	前年度決算數係廠商違約罰款收入，本年度及上年度均無預算數。
03				0500000000 規費收入	17,652	17,652	-	10,723	11,583	6,929	
	057			0509191000 臺北市立陽明教養院	17,652	17,652	-	10,723	11,583	6,929	
		01		05091910300 使用規費收入	17,652	17,652	-	10,723	11,583	6,929	
			01	05091910307 服務費	17,652	17,652	-	10,723	11,583	6,929	本年度預算數係住宿教養服務對象生活費收入。
04				0700000000 財產收入	105	105	-	103	55	2	
	061			0709191000 臺北市立陽明教養院	105	105	-	103	55	2	
		01		07091910100 財產孳息	5	5	-	3	10	2	
			01	07091910101 利息收入	5	5	-	3	10	2	2 本年度預算數係委託經營管理本市永福之家特殊教養服務費孳息收入。
		02		07091910500 廢舊物資售價	100	100	-	100	45	-	
			01	07091910501 廢舊物資售價	100	100	-	100	45	-	本年度預算數係財物報廢殘值變賣收入。
08				1200000000 其他收入	1,290	1,290	-	1,290	1,391	-	

臺北市立陽明教養院

歲入預算表

中華民國113年度

單位：新臺幣千元

科 目				本年度預算數			上年度 預算數	前年度 決算數	本年度與 上年度比較	說 明	
款	項	目	節	合計	經常門	資本門					
	064			12091910000 臺北市立陽明教養院	1,290	1,290	-	1,290	1,391	-	
			01	12091910200 雜項收入	1,290	1,290	-	1,290	1,391	-	
			01	12091910201 收回以前年度歲 出	-	-	-	-	7	-	前年度決算數係收回員工 薪資因請假未及扣回之溢 領款等，本年度及上年度 均無預算數。
			02	12091910210 其他雜項收入	1,290	1,290	-	1,290	1,384	-	本年度預算數內容較上年 度無增減。

臺北市立陽明教養院

歲出預算表

中華民國113年度

單位：新臺幣千元

款	項	目	節	名稱及編號	本年度預算數			上年度預算數	前年度決算數	本年度與上年度比較	說明
					合計	經常門	資本門				
09				00090000000 臺北市政府社會局主管	361,352	328,009	33,343	371,610	308,770	-10,258	
	002			00091910000 臺北市立陽明教養院	361,352	328,009	33,343	371,610	308,770	-10,258	
		01		63091910100 一般行政	210,664	210,664	-	209,518	191,302	1,146	
			01	63091910101 行政管理	210,664	210,664	-	209,518	191,302	1,146	本年度預算數內容與上年度之比較如下： 1.人事費185,745,000元，較上年度減少1,998,000元，主要係減列7名約聘僱人員、4名職工、1名駐衛警及依實際需要核實編列。 2.專業人力勞務委外費4,648,002元，較上年度增加1,608,002元。 3.電費4,600,000元，較上年度增加600,000元。 4.房屋建築修繕費1,835,096元，較上年度增加582,816元。 5.文康活動費657,000元，較上年度增加195,000元。 6.鍋爐用柴油費1,865,760元，較上年度增加185,419元。 7.其他合共11,313,142元，較上年度減少27,237元。
		02		63091915700 院民照顧服務	117,345	117,345	-	150,221	99,821	-32,876	
			01	63091915701 院民照顧服務業務	117,345	117,345	-	150,221	99,821	-32,876	本年度預算數內容與上年度之比較如下： 1.新增財務查核分攤費用55,473元。 2.服務對象生活照護勞務委外費27,534,883元，較上年度增加6,354,204元。 3.永福院區公設民營教養補助特殊教養服務費56,461,000元，較上年度增加3,445,474元。 4.減列萬隆園區公設民營開辦費(資本門)38,908,000元。 5.減列永福之家－萬隆園區物業管理費2,672,928元。 6.其他合共33,293,644元，較上年度減少1,150,223元。
		03		63091919000 一般建築及設備	33,343	-	33,343	11,871	17,647	21,472	

臺北市立陽明教養院

歲出預算表

中華民國113年度

單位：新臺幣千元

科 目				本年度預算數			上年度 預算數	前年度 決算數	本年度與 上年度比較	說 明	
款	項	目	節	名稱及編號	合計	經常門					資本門
			01	63091919002 營建工程	32,468	-	32,468	11,178	15,182	21,290	1.本年度編列臺北市永福之家重建工程委託技術服務費3,500,000元，本計畫係112-117年度連續計畫。 2.本年度編列臺北市永福之家拆除工程工程費25,915,000元，本工程係112-113年度連續工程。 3.本年度編列臺北市永福之家重建工程工程管理費200,000元。 4.本年度編列華岡院區文康、幸福大樓無障礙斜坡道環境改善暨活力小家聯外人行道工程工程費2,853,000元。
			02	63091919004 其他設備	875	-	875	693	2,465	182	本年度編列地上儲油槽土壤氣體監測設備、工作臺冰箱、服務對象半流餐用果汁機及個人電腦租賃費等，共計875,000元。

三、附 屬 表

臺北市立陽明教養院

歲入項目說明提要與預算明細表

經常門

中華民國113年度

單位：新臺幣元

	來源別子目及細目與編號	承辦單位	預算金額
使用規費收入—服務費	05091910307 使用規費收入-服務費	社工課、秘書室	17,652,000元
歲入項目說明	<p>一、項目內容： 係安置本市中、重度及極重度身心障礙服務對象之教養服務費收入。</p> <p>二、法令依據： 依本院入出院自治條例及收費標準辦理。</p> <p>三、計算方法： 住宿教養(重度及極重度、1/4收費)2,999元*198人*12月=7,125,624元。 住宿教養(重度及極重度、1/2收費)5,999元*6人*12月=431,928元。 住宿教養(重度及極重度、3/4收費)8,998元*13人*12月=1,403,688元。 住宿教養(中度、1/4收費)2,399元*14人*12月=403,032元。 住宿教養(中度、3/4收費)7,172元*1人*12月=86,064元。 新案住宿教養(重度及極重度、1/4收費)25,500元*18人*12月=5,508,000元。 新案住宿教養(中度收費)20,400元*11人*12月=2,692,800元。</p> <p>四、實施進度： 自113年1月1日起至113年12月31日止。</p> <p>五、完成方法： 依照規定標準，於每月初收費並依限辦理繳庫。</p> <p>六、預期成果： 提供服務對象良好的生活學習與安全的環境，施以適當教養服務及藉由各種作息活動，提升其能力並減輕家屬的照顧負荷。</p>		

使用規費收入—服務費

臺北市立陽明教養院

歲入項目說明提要與預算明細表

經常門

中華民國113年度

單位：新臺幣元

	科目名稱及編號	單位	數量	單價	預算數	說明及收入依據
使用規費收入—服務費	合計				17,652,000	
	05091910307 服務費	年	1	17,651,136	17,651,136	住宿教養生活費收入。 收入依據：依本院入出院自治條例及收費標準辦理。
		年	1	864	864	配合預算編列至千元，增列進位數864元。 收入依據：

使用規費收入—服務費

臺北市立陽明教養院

歲入項目說明提要與預算明細表

經常門

中華民國113年度

單位：新臺幣元

財產孳息 — 利息收入	來源別子目及 細目與編號	07091910101 財產孳息-利息收入	承辦單位	社工課	預算金額	5,000元	財產孳息 — 利息收入
歲 入 項 目 說 明	<p>一、項目內容： 委託經營管理臺北市永福之家特殊教養服務費孳息。</p> <p>二、法令依據： 依預算法規定辦理。</p> <p>三、計算方法： 5,000元*1年=5,000元。</p> <p>四、實施進度： 自113年1月1日起至113年12月31日止。</p> <p>五、完成方法： 臺北市永福之家配合規定繳還補助款所生孳息，利息收入依規定辦理繳庫。</p> <p>六、預期成果： 使補助款項所生孳息繳庫。</p>						

臺北市立陽明教養院

歲入項目說明提要與預算明細表

經常門

中華民國113年度

單位：新臺幣元

	科目名稱及編號	單位	數量	單價	預算數	說明及收入依據
財產孳息—利息收入	合計				5,000	
	07091910101 利息收入	年	1	5,000	5,000	委託經營管理臺北市永福之家特殊教養服務費孳息。 收入依據：依預算法規定辦理。

財產孳息—利息收入

臺北市立陽明教養院

歲入項目說明提要與預算明細表

經常門

中華民國113年度

單位：新臺幣元

來源別子目及 細目與編號	07091910501 廢舊物資售價-廢舊物資售價	承辦單位	秘書室	預算金額	100,000元
歲 入 項 目 說 明	<p>一、項目內容：財物報廢殘值變賣收入。</p> <p>二、法令依據：依臺北市市有財產報廢處理原則辦理。</p> <p>三、計算方法：100,000元*1年=100,000元。</p> <p>四、實施進度：自113年1月1日起至113年12月31日止。</p> <p>五、完成方法：出售報廢財產及物品，所得收入依規定辦理繳庫。</p> <p>六、預期成果：增裕庫收。</p>				

廢舊物資售價—廢舊物資售價

廢舊物資售價—廢舊物資售價

臺北市立陽明教養院

歲入項目說明提要與預算明細表

經常門

中華民國113年度

單位：新臺幣元

科目名稱及編號	單位	數量	單價	預算數	說明及收入依據
合計				100,000	
07091910501 廢舊物資售價	年	1	100,000	100,000	財物報廢殘值變賣收入。 收入依據：依臺北市市有財產報廢處理原則辦理。

廢舊物資售價－廢舊物資售價

廢舊物資售價－廢舊物資售價

臺北市立陽明教養院

歲入項目說明提要與預算明細表

經常門

中華民國113年度

單位：新臺幣元

	來源別子目及細目與編號	承辦單位	職能發展課、秘書室	預算金額
雜項收入—其他雜項收入	12091910210 雜項收入-其他雜項收入			1,290,000元
歲入項目說明	<p>一、項目內容： 1.販售服務對象作(產)品收入。 2.配住職務宿舍員工扣繳房租津貼及宿舍使用費收入。</p> <p>二、法令依據： 1.依預算法及相關法令之規定辦理。 2.依全國軍公教員工待遇支給要點及臺北市政府所屬各機關學校職務宿舍設置管理要點第10點規定辦理。</p> <p>三、計算方法： 1.販售服務對象作(產)品收入68,500元*12月=822,000元。 2.配住職務宿舍員工扣繳房租津貼及宿舍使用費收入： (1)房租津貼依官職等區分，委任第四職等至薦任第七職等人員每月扣收600元、委任第一職等至委任第三職等人員500元及技工工友400元；另依宿舍收費方式核算，酌收每人每月宿舍使用費為華岡院區578元。 (2)委任第四職等至薦任第七職等(600元+578元)*24人*12月=339,264元。 (3)委任第一職等至委任第三職等(500元+578元)*9人*12月=116,424元。 (4)技工工友(400元+578元)*1人*12月=11,736元。</p> <p>四、實施進度： 自113年1月1日起至113年12月31日止。</p> <p>五、完成方法： 1.出售服務對象作(產)品依規定及時辦理繳庫。 2.於員工薪資內代扣房租津貼收入及宿舍使用費，並依規定辦理繳庫。</p> <p>六、預期成果： 1.藉由作(產)品之販售，展現本院訓練服務對象糕餅、農藝、手工藝及餐飲等製作之成果及學習販賣之服務態度，期能令其習得一技之長。 2.提供溫馨簡便之宿舍，以解決來自其他縣市員工住的問題，期員工得於安居之下發揮所長，以正向、專業照顧服務對象，以提升服務對象之生活品質。</p>			

雜項收入—其他雜項收入

臺北市立陽明教養院

歲入項目說明提要與預算明細表

經常門

中華民國113年度

單位：新臺幣元

	科目名稱及編號	單位	數量	單價	預算數	說明及收入依據
雜項收入—其他雜項收入	合計				1,290,000	
	12091910210 其他雜項收入	月	12	68,500	822,000	販售服務對象作(產)品收入。 收入依據：依預算法及相關法令之規定辦理。
		年	1	467,424	467,424	配住職務宿舍員工扣繳房租津貼及宿舍使用費收入。 收入依據：依全國軍公教員工待遇支給要點及臺北市政府所屬各機關學校職務宿舍設置管理要點第10點規定辦理。
		年	1	576	576	配合預算編列至千元，增列進位數576元。 收入依據：

雜項收入—其他雜項收入

臺北市立陽明教養院

歲出計畫說明提要與各項費用明細表

中華民國113年度

單位：新臺幣元

一般行政 — 行政管理	業務計畫及工作計畫 名稱與編號	63091910101 一般行政-行政管理	承辦 單位	秘書室、會計室、人事 室、政風室	預算 金額	210,664,000元	一般行政 — 行政管理
歲出計畫 說明	<p>一、計畫內容：</p> <p>1.秘書室掌理文書、事務、印信、出納、財物採購、營繕工程等事項。 2.秘書室辦理下列3項工作： (1)辦理文書處理製作、時效管制考核等業務。 (2)不定期辦理為民服務考核等業務。 (3)推行公文電腦化、業務電腦化等事宜。 3.會計室依照預算、會計、決算法令及相關主計法規辦理內部審核、預決算等業務。 4.人事室依照人事法規辦理本院人事行政管理等工作。 5.政風室依照政風人員設置條例及其他相關法規辦理下列3項工作： (1)推行政風法令宣導，研訂具體防弊措施，加強政風案件之查處。 (2)強化公務機密維護措施，落實保密宣導與檢查，嚴查違規洩密案件。 (3)策定機關設施安全維護計畫，嚴密各項預防措施，定期辦理安全維護檢查及講習，強化安全維護功能。</p> <p>二、預期成果：</p> <p>1.預期院務行政依照工作計畫逐項順利依限完成。 2.縮短文書處理期限，簡化作業流程，提升服務品質，增進行政效率，以達便民目的。 3.預決算均能依限辦理完成，並善盡內部審核之責。 4.有效運用人力、提高機關行政效率。 5.端正政風防制貪瀆。</p>						
	分支計畫及用途別科目	單位	數量	單價	預算數	說 明	
	合計				210,664,000	較上年度預算數209,518,000元，增加1,146,000元。	
	01人員維持費				185,745,000	較上年度預算數187,743,000元，減少1,998,000元。	
	1000 人事費				185,745,000		
	1015 法定編制人員待遇				74,674,960		
		年	1	74,674,960	74,674,960	職員133人薪津(詳人事費分析表)。	
	1020 約聘僱人員待遇				30,440,456		
		年	1	30,440,456	30,440,456	約聘僱60人薪津(詳人事費分析表)。	
	1025 技工及工友待遇				8,472,040		
		年	1	8,472,040	8,472,040	職工22人工資(詳人事費分析表)。	
	1030 獎金				21,466,302		
		年	1	7,429,000	7,429,000	依考績法規定核發之獎金。	
		年	1	10,291,620	10,291,620	依規定核發之年終工作獎金。	

臺北市立陽明教養院

歲出計畫說明提要與各項費用明細表

中華民國113年度

單位：新臺幣元

分支計畫及用途別科目	單位	數量	單價	預算數	說明
1035 其他給與	年	1	3,745,682	3,745,682	依規定核發之約聘僱年終工作獎金。
				6,079,640	
	年	1	3,040,000	3,040,000	休假補助費。
	人、月	165×12	1,008	1,995,840	員工、駐衛警上下班交通費。
	人、月	3×12	1,200	43,200	替代役役男上下班交通費。
	人、月	8×12	700	67,200	技工、工友監護費。
	人、日	2×359	1,300	933,400	護理人員夜班費。
				13,200,780	
	年	1	9,848,780	9,848,780	本院員工辦理各項業務超時加班費。
	年	1	3,352,000	3,352,000	不休假出勤加班費。
1045 退休退職給付				7,975,923	
	年	1	7,975,923	7,975,923	職工退休退職給付。
1050 退休離職儲金				9,600,576	
	年	1	6,379,000	6,379,000	提撥退撫基金。
	年	1	2,374,472	2,374,472	提撥約聘僱人員離職儲金。
	年	1	847,104	847,104	提撥勞工退休準備金。
1055 保險				13,834,323	
	年	1	4,740,504	4,740,504	職員及職工健保費。
	年	1	2,329,752	2,329,752	約聘僱健保費。
	年	1	2,380,140	2,380,140	職員公保費。
	年	1	974,056	974,056	職工勞保費。
	年	1	3,409,871	3,409,871	約聘僱勞保費。
02一般業務				24,110,000	較上年度預算數21,176,000元，增加2,934,000元。
2000 業務費				24,110,000	
2006 水電費				6,150,000	
	年	1	1,220,000	1,220,000	水費。

臺北市立陽明教養院

歲出計畫說明提要與各項費用明細表

中華民國113年度

單位：新臺幣元

分支計畫及用途別科目	單位	數量	單價	預算數	說明
2009 通訊費	年	1	4,600,000	4,600,000	電費。
	年	1	330,000	330,000	瓦斯費。
2018 資訊服務費	年	1	240,000	240,000	業務用電話費、網路費及郵資。
	年	1	453,793	453,793	電腦軟體維護費。
	年	1	121,735	121,735	電腦設備硬體維護費。
2021 其他業務租金	年	1	85,000	85,000	資訊專業服務滲透測試(2年1編)。
	處、月	7×12	500	42,000	有線電視月租費。
2024 稅捐及規費	年	1	11,230	11,230	公務車輛使用牌照稅(詳公務車輛明細表)。
	年	1	6,180	6,180	公務車輛燃料使用費(詳公務車輛明細表)。
	年	1	450	450	公務車輛檢驗費(詳公務車輛明細表)。
2027 保險費	年	1	6,118	6,118	公務車輛保險費(詳公務車輛明細表)。
	人	215	330	70,950	災害防救人員投保意外保險。
2036 按日按件計資酬金	年	1	35,960	35,960	公共意外責任險。
	年	1	420,000	420,000	建築物消防設備、公安、紅外線熱像儀檢測申報、邊坡監測及改善等費用。
2051 物品	年	1	200,000	200,000	炊事、餐飲用具及辦公、清潔用品、滅火器更換及省能照明燈管等。

臺北市立陽明教養院

歲出計畫說明提要與各項費用明細表

中華民國113年度

單位：新臺幣元

分支計畫及用途別科目	單位	數量	單價	預算數	說明
2054 一般事務費	年	1	35,000	35,000	紙張費。
	年	1	120,000	120,000	電腦耗材。
	年	1	100,000	100,000	變壓器絕緣油。
	公升	67,600	27.6	1,865,760	鍋爐用柴油費。
	年	1	52,208	52,208	公務車輛油料費(詳公務車輛明細表)。
				10,513,050	
	年	1	3,866,732	3,866,732	環境清潔工作外包暨園藝整理(建物6,348.45坪、戶外清潔5,807.25坪)。
	次	4	31,500	126,000	院舍總消毒、水質檢驗等。
	年	1	534,324	534,324	廢棄物清運。
	臺、月、張	4×12×5398	0.6	155,462	影印機使用費。
	雙	6	1,100	6,600	駐衛警皮鞋。
	套	6	1,500	9,000	駐衛警夏服。
	套	6	2,200	13,200	駐衛警冬服(2年1編)。
	年	1	483,750	483,750	員工健康檢查費。
	人、月	127×12	360	548,640	統籌業務費，按職員每人每月360元編列。
	人、月	66×12	120	95,040	統籌業務費，按約聘僱人員及駐衛警每人每月120元編列。
	人、月	22×12	50	13,200	統籌業務費，按駕駛、技工、工友每人每月50元編列。
	人次	127	100	12,700	逾時誤餐餐盒費用。
年	1	4,648,002	4,648,002	專業人力勞務委外費。	
年	1	400	400	配合預算編列至千元，增列進位數400元。	
2063 房屋建築養護費				1,835,096	

一般行政—行政管理

一般行政—行政管理

臺北市立陽明教養院

歲出計畫說明提要與各項費用明細表

中華民國113年度

單位：新臺幣元

分支計畫及用途別科目	單位	數量	單價	預算數	說明
一般行政 — 行政管理	年	1	1,835,096	1,835,096	房屋建築修繕費(含永福10,645.9平方公尺)，計算式如下： 一、鋼筋混凝土： (一)未滿30年共計1棟，100平方公尺內8,553元；超過100平方公尺部分計約20,352.1平方公尺，每平方公尺62元，計約1,261,830元，合計1,270,383元。 (二)超過30年計1棟，100平方公尺內12,829元；超過100平方公尺部分計約10,545.9平方公尺，每平方公尺93元，計約980,769元，合計約993,598元。 二、加強磚造：超過30年計1棟，100平方公尺以內每棟14,343元；超過100平方公尺部分計約435.54平方公尺，每平方公尺123元，計約53,571元，合計約67,914元。 三、全部共計3棟，100平方公尺以內合計35,725元，100平方公尺以上合計2,296,170元，總計2,331,895元，另考量以往執行情形以1,835,096元編列。
	2066 車輛及辦公器具養護費			34,000	
	年	1	34,000	34,000	公務車輛養護費(詳公務車輛明細表)。
	2069 設施及機械設備養護費			1,502,620	
	年	1	852,620	852,620	中央空調系統及機電、機械設備等維護費。
	年	1	650,000	650,000	雜項設備維護費等。
	2072 國內旅費			15,500	
	人、天	1×10	1,550	15,500	赴國內地區出差旅費。
	2084 短程車資			13,350	
	年	1	13,350	13,350	員工外出洽辦公務所需之交通費。
2093 特別費			180,000		
月	12	15,000	180,000	院長特別費。	
05會計業務				27,000	較上年度預算數27,000元，無增減。

臺北市立陽明教養院

歲出計畫說明提要與各項費用明細表

中華民國113年度

單位：新臺幣元

	分支計畫及用途別科目	單位	數量	單價	預算數	說明	
一般行政 — 行政管理	2000 業務費				27,000		
	2051 物品				18,000		
		年	1	18,000	18,000	業務用文具紙張、物品及材料等。	
	2054 一般事務費				9,000		
		本	60	150	9,000	印製各種會計用報表、預算書及預算補充資料等。	
	06人事業務					769,000	較上年度預算數559,000元，增加210,000元。
	2000 業務費					769,000	
	2036 按日按件計資酬金					68,000	
		節	34	2,000	68,000	員工教育訓練講師鐘點費。	
	2051 物品					24,000	
	年	1	24,000	24,000	業務用文具紙張、物品及材料等。		
2054 一般事務費					677,000		
	人、年	219×1	3,000	657,000	文康活動費。		
	人	4	5,000	20,000	退休人員退休紀念品。		
07政風業務					13,000	較上年度預算數13,000元，無增減。	
2000 業務費					13,000		
2054 一般事務費					13,000		
	年	1	13,000	13,000	辦理政風法令講習、社參活動及業務用文具、物品等費用。		

臺北市立陽明教養院

歲出計畫說明提要與各項費用明細表

中華民國113年度

單位：新臺幣元

院民照顧服務 — 院民照顧服務業務	業務計畫及工作計畫 名稱與編號	63091915701 院民照顧服務-院民照顧服務業務	承辦 單位	社工課、教保課、養護 課、職能發展課、保健課	預算 金額	117,345,000元	院民照顧服務 — 院民照顧服務業務
歲出計畫說明	<p>一、計畫內容：</p> <p>1. 社工課辦理下列3項工作：</p> <p>(1) 辦理服務對象個案申請及複查、藉以瞭解服務對象家庭背景及是否符合本院安置標準，並作為日後輔導及教養之參考。</p> <p>(2) 完成服務對象個案資料，俾能掌握服務對象動態，藉資料之蒐集並加以研判討論，以作為社會政策改進之參考。</p> <p>(3) 辦理服務對象休閒活動以調劑其身心之健康，以充實其於院內之生活。</p> <p>2. 教保課、養護課、職能發展課及保健課辦理下列3項工作：</p> <p>(1) 辦理員工在職教育訓練，以強化其專業知能及專長，用以教養服務對象之生活、加強社會適應及提昇體能潛能發展等教養服務。</p> <p>(2) 依服務對象的優勢能力，分置適性的技能陶冶場合，並施予個別化教養訓練，以充實生活品質及潛能開發；並定期舉辦跨專業團隊會議，提供更多元的服務，達成服務目標。</p> <p>(3) 按員工作業要點做好工作分配，令其各盡其才，使服務對象生活獲得安定之照顧；經常檢討工作得失，以求增進工作效率，期獲服務對象身心之健康；督導工作同仁以正向、專業照顧服務對象，以提升服務對象之生活品質。</p> <p>二、預期成果：</p> <p>1. 建立完整服務對象資料，推廣服務對象社區活動，增進服務對象身心健康。</p> <p>2. 運用各種輔助教材，提高服務對象獨立生活自理能力，使服務對象有一舒適及無障礙之生活環境。</p> <p>3. 對情緒障礙服務對象施予行為改變技術；設計個別訓練及教養計畫，達成個別性發展目標；針對多重障礙服務對象，輔導及協助其生活起居，使其獲得妥善之生活照料。</p> <p>4. 透過技藝訓練，以激發服務對象潛能及培養其適才技能；透過各種休閒活動計畫，培養服務對象各項活動技能，以提升其生活品質；透過技藝養成訓練之實施，協助服務對象克服障礙，發揮潛能。</p>						
分支計畫及用途別科目		單位	數量	單價	預算數	說 明	
合計					117,345,000	較上年度預算數150,221,000元，減少32,876,000元。	
01 社工業務					5,879,000	較上年度預算數5,829,000元，增加50,000元。	
2000 業務費					5,879,000		
2021 其他業務租金					5,252,926		
		年	1	5,252,926	5,252,926	服務對象交通車租金。	
2027 保險費					10,440		
		人	58	180	10,440	志工意外險。	
2036 按日按件計資酬金					117,500		
		人次	47	2,500	117,500	永福之家各類會議專家學者、服務對象權益委員會等出席費。	
2039 委辦費					55,473		
		年	1	55,473	55,473	財務查核分攤費用(新增)。	
2045 國內組織會費					6,500		
		年	1	6,500	6,500	社工師公會及其他協會會費。	

臺北市立陽明教養院

歲出計畫說明提要與各項費用明細表

中華民國113年度

單位：新臺幣元

分支計畫及用途別科目	單位	數量	單價	預算數	說明	
院民照顧服務—院民照顧服務業務	2054 一般事務費			311,371		
		人次	696	150	104,400	志工餐點及交通補助。
		年	1	206,971	206,971	辦理親職教育座談及各項活動等。
	2072 國內旅費	人、天	61x1	1,550	94,550	赴國內地區出差旅費。
	2084 短程車資	年	1	30,240	30,240	員工外出洽辦公務所需之交通費。
02生活輔導				107,276,000	較上年度預算數140,445,000元，減少33,169,000元。	
2000 業務費				35,641,000		
	2033 臨時人員酬金			2,058,192		
		人、月、時	4x12x200	180	1,728,000	按時計酬人員鐘點費。
		人、月	4x12	2,178	104,544	按時計酬人員勞工退休金6%機關補助部分。
		人、月	4x12	4,701	225,648	按時計酬人員勞健保費。
	2051 物品			1,009,062		
		年	1	589,290	589,290	服務對象用寢具(含大浴巾、棉被、枕頭、單人床包組)等。
		套、人	2x128	200	51,200	無依及低收入戶服務對象用衛生衣褲及襪子。
		組	20	1,800	36,000	教保人員工作用護具等。
		年	1	332,572	332,572	教學用材料教具(含文具紙張)及補充炊事餐飲用具。
	2054 一般事務費			32,573,746		
		季	4	119,800	479,200	服務對象康樂活動及社團活動費。
		套	128	2,900	371,200	服務對象(無依及低收入戶)夏服及冬服。
		年	1	61,011	61,011	編印中英文簡介、服務對象入院須知、個案資料及各種資料等。

臺北市立陽明教養院

歲出計畫說明提要與各項費用明細表

中華民國113年度

單位：新臺幣元

分支計畫及用途別科目	單位	數量	單價	預算數	說明
院民照顧服務—院民照顧服務業務 4000 獎補助費 4070 公費就養及醫療補助	年	1	3,085,628	3,085,628	華岡院區膳食委外服務費。
	人、月	115×12	600	828,000	教保人員訓練服務對象用伙食費。
	套	132	1,500	198,000	教保人員夏季工作服。
	人次	150	100	15,000	逾時誤餐餐盒費用。
	年	1	27,534,883	27,534,883	服務對象生活照護勞務委外費。
	年	1	824	824	配合預算編列至千元，增列進位數824元。
				71,635,000	
				71,635,000	
	人	1	23,000	23,000	無依及低收入戶服務對象喪葬補助費。
	人、天	9×10	2,000	180,000	無依及低收入戶服務對象住院看護費。
	人、月	128×12	1,000	1,536,000	無依及低收入戶服務對象零用金。
	人、節	235×3	250	176,250	服務對象三節加菜金。
	年	1	12,337,000	12,337,000	服務對象主副食費。
	年	1	921,750	921,750	服務對象衛生、盥洗用具及日常、文具用品等。
	年	1	56,461,000	56,461,000	永福院區公設民營教養補助特殊教養服務費。
03教育訓練				2,383,000	較上年度預算數2,383,000元，無增減。
2000 業務費				1,483,000	
2003 教育訓練費				72,231	
	年	1	72,231	72,231	教育訓練費。
2036 按日按件計資酬金				206,000	
	節	103	2,000	206,000	外聘講師鐘點費。
2051 物品				1,204,769	
	年	1	1,204,769	1,204,769	技藝養成訓練物品、器具、文具及材料費等。

臺北市立陽明教養院

歲出計畫說明提要與各項費用明細表

中華民國113年度

單位：新臺幣元

院民照顧服務—院民照顧服務業務	分支計畫及用途別科目	單位	數量	單價	預算數	說明	院民照顧服務—院民照顧服務業務
	4000 獎補助費				900,000		
	4085 獎勵及慰問				900,000		
	04保健業務	人、月	75×12	1,000	900,000	服務對象日間作業獎勵金。	
	2000 業務費				1,807,000	較上年度預算數1,564,000元，增加243,000元。	
	2021 其他業務租金	臺、月	2×12	1,680	40,320	自動體外心臟電擊去顫器(AED)租賃。	
	2036 按日按件計資酬金	節	158	2,000	316,000	醫療復健人員外聘講師及體適能指導員鐘點費。	
		診次	153	2,660	406,980	門診醫師應診費。	
	2045 國內組織會費	年	1	98,520	98,520	當地公會及童軍團之常年會費。	
	2051 物品	年	1	126,000	126,000	服務對象治療、復健及訓練用之輔具及教具等。	
		年	1	24,690	24,690	文具紙張等。	
		年	1	168,000	168,000	包藥機包藥紙及雷射色帶。	
		年	1	175,860	175,860	醫療材料、氧氣及消毒用具等。	
	2054 一般事務費	套	31	1,500	46,500	醫療人員夏季工作服。	
		套	62	2,000	124,000	醫療人員冬季工作服(2年1編)。	
		年	1	67,400	67,400	防疫相關經費。	
		年	1	25,000	25,000	生物醫療廢棄物處理費。	
		年	1	12,900	12,900	童軍團登記費。	

臺北市立陽明教養院

歲出計畫說明提要與各項費用明細表

中華民國113年度

單位：新臺幣元

分支計畫及用途別科目	單位	數量	單價	預算數	說 明
院民照顧服務—院民照顧服務業務 2069 設施及機械設備養護費 2072 國內旅費	人次	34	100	3,400	逾時誤餐餐盒費用。
	年	1	30,000	30,000	印製易讀文件、衛教資料及醫療用相關表單。
	年	1	125,930	125,930	醫療器材、公用輔具等維護費。
	人、天	10×1	1,550	15,500	赴國內地區出差旅費。

臺北市立陽明教養院

歲出計畫說明提要與各項費用明細表

中華民國113年度

單位：新臺幣元

一般建築及設備—營建工程	業務計畫及工作計畫名稱與編號	63091919002 一般建築及設備-營建工程	承辦單位	秘書室、社工課	預算金額	32,468,000元	一般建築及設備—營建工程
歲出計畫說明	<p>一、計畫內容： 辦理臺北市永福之家重建工程委託技術服務費、臺北市永福之家重建工程、臺北市永福之家拆除工程及華岡院區文康、幸福大樓無障礙斜坡道環境改善暨活力小家聯外人行道工程。</p> <p>二、預期成果： 使本院設施及服務對象生活空間更趨完善，期增進服務對象生活環境的品質與安全。</p>						
	分支計畫及用途別科目	單位	數量	單價	預算數	說 明	
	合計				32,468,000	較上年度預算數11,178,000元，增加21,290,000元。	
	02興建工程				29,615,000	較上年度預算數7,390,000元，增加22,225,000元。	
	3000 設備及投資				3,500,000	01-臺北市永福之家重建工程委託技術服務費	
	3010 房屋建築及設備費				3,500,000	本案為112-117年度連續性計畫，總經費經議會審定為100,542,000元，除至以前年度已編列6,790,000元外，本年度編列3,500,000元，餘90,252,000元編列於以後年度，其各年度資金需求詳如後附分年資金需求表。	
	3010 房屋建築及設備費	式	1	3,500,000	3,500,000	委託技術服務費。	
	3010 房屋建築及設備費				200,000	02-臺北市永福之家重建工程	
	3000 設備及投資				200,000		
	3010 房屋建築及設備費				200,000		

臺北市立陽明教養院

歲出計畫說明提要與各項費用明細表

中華民國113年度

單位：新臺幣元

分支計畫及用途別科目	單位	數量	單價	預算數	說明	
一般建築及設備—營建工程	年	1	200,000	200,000	工程管理費。	
				25,915,000	03-臺北市永福之家拆除工程 本工程為112-113年度連續性計畫，總經費經議會審定為26,215,000元，除至以前年度已編列300,000元外，本年度編列最後1年經費25,915,000元，其各年度資金需求詳如後附分年資金需求表。	
	3000 設備及投資			25,915,000		
	3010 房屋建築及設備費			25,915,000		
		式	1	25,150,000	25,150,000	施工費。
		年	1	765,000	765,000	工程管理費。
	11其他修建工程				2,853,000	較上年度預算數3,788,000元，減少935,000元。
					2,853,000	01-華岡院區文康、幸福大樓無障礙斜坡道環境改善暨活力小家聯外人行道工程
	3000 設備及投資				2,853,000	
	3010 房屋建築及設備費				2,853,000	
	式	1	2,545,106	2,545,106	施工費。	
	式	1	218,879	218,879	委託技術服務費。	
	式	1	89,015	89,015	工程管理費。	

臺北市立陽明教養院

歲出計畫說明提要與各項費用明細表

中華民國113年度

單位：新臺幣元

一般建築及設備—其他設備	業務計畫及工作計畫名稱與編號	63091919004 一般建築及設備-其他設備	承辦單位	秘書室、職能發展課	預算金額	875,000元	一般建築及設備—其他設備
歲出計畫說明	<p>一、計畫內容：</p> <p>1.電腦租賃費。 2.新購地上儲油槽土壤氣體監測設備、汰換工作臺冰箱、汰換服務對象半流餐用果汁機。</p> <p>二、預期成果： 強化本院行政、教保、養護設備，提升照顧品質及行政效率。</p>						
分支計畫及用途別科目	單位	數量	單價	預算數	說 明		
合計				875,000	較上年度預算數693,000元，增加182,000元。		
04其他設備				875,000	較上年度預算數693,000元，增加182,000元。		
3000 設備及投資				228,188			
3035 雜項設備費				228,188			
	臺	1	52,920	52,920	新購地上儲油槽土壤氣體監測設備。		
	臺	3	49,814	149,442	汰換工作臺冰箱。		
	臺	1	25,725	25,725	汰換服務對象半流餐用果汁機。		
	年	1	101	101	配合預算編列至千元，增列進位數101元。		
				59,892	01-109年個人電腦租賃費 本項係109-114年度連續性計畫，總經費經議會審定為207,491元(不含109及110年度已編列144,372元)，除至以前年度已編列119,784元外，本年度編列59,892元，餘27,815元編列於以後年度，其各年度資金需求詳如後附分年資		

臺北市立陽明教養院

歲出計畫說明提要與各項費用明細表

中華民國113年度

單位：新臺幣元

分支計畫及用途別科目	單位	數量	單價	預算數	說明
一般建築及設備—其他設備	年	1	59,892	59,892	金需求表。
				59,892	
				59,892	本年度所需電腦租賃費。
				179,280	02-110年個人電腦租賃費 本項係110-115年度連續性計畫，總經費經議會審定為821,700元(不含110年度已編列247,120元)，除至以前年度已編列358,560元外，本年度編列179,280元，餘283,860元編列於以後年度，其各年度資金需求詳如後附分年資金需求表。
				179,280	
179,280	本年度所需電腦租賃費。				
一般建築及設備—其他設備	年	1	179,280	179,280	03-111年個人電腦租賃費 本項係111-116年度連續性計畫，總經費經議會審定為684,000元，除至以前年度已編列242,400元外，本年度編列120,000元，餘321,600元編列於以後年度，其各年度資金需求詳如後附分年資金需求表。
				179,280	
				179,280	本年度所需電腦租賃費。
				120,000	
				120,000	
120,000	本年度所需電腦租賃費。				
一般建築及設備—其他設備	年	1	120,000	120,000	04-112年個人電腦租賃費 本項係112-117年度連續性計畫，總經費經議會審定為1,026,000元，除至以前年度已編列183,600元外，本年度編列183,600元，餘658,800元編列於以後年度，其各年度資金需求詳如後附分年資金需求表。
				120,000	
				120,000	本年度所需電腦租賃費。
				183,600	
				183,600	
183,600	本年度所需電腦租賃費。				

臺北市立陽明教養院

歲出計畫說明提要與各項費用明細表

中華民國113年度

單位：新臺幣元

分支計畫及用途別科目	單位	數量	單價	預算數	說 明	
一般建築及設備—其他設備 3000 設備及投資 3030 資訊軟硬體設備費				104,040	05-113年個人電腦租賃費 本項係113-118年度連續性計畫，總經費581,400元，本年度編列104,040元，餘477,360元編列於以後年度，其各年度資金需求詳如後附分年資金需求表。	
				104,040		
	年	1	104,040	104,040	本年度所需電腦租賃費。	
					581,400	總工程費(或總經費)明細如下：
	臺	17	34,200	581,400	桌上型電腦(含筆電)租賃費。	

臺北市立陽明教養院

人 事 費 分 析 表

中華民國113年度

0463010100-福利服務支出-一般行政-行政管理

單位：新臺幣元

類別	預算員額	全年度人事費											備註	
		民意代表待遇	政務人員待遇	法定編制人員待遇	約聘僱人員待遇	技工及工友待遇	獎金	其他給與	加班費	退休退職給付	退休離職儲金	保險		合計
合計	215			74,674,960	30,440,456	8,472,040	21,466,302	6,079,640	13,200,780	7,975,923	9,600,576	13,834,323	185,745,000	
正式員額	133			74,674,960			15,829,995	2,025,000	2,730,915	7,975,923	6,379,000	6,956,332	116,572,125	
職員	133			74,674,960			15,829,995	2,025,000	2,730,915	7,975,923	6,379,000	6,956,332	116,572,125	駐衛警 6人
約聘僱人員	60				30,440,456		3,745,682	737,000	451,085		2,374,472	5,739,623	43,488,318	
技工	20					7,447,040	1,718,750	240,000	150,000		781,104	1,034,880	11,371,774	
駕駛	2					1,025,000	171,875	38,000	20,000		66,000	103,488	1,424,363	
其他人事費								3,039,640	9,848,780				12,888,420	

本 頁 空 白

四、參 考 表

臺北市立陽明教養院
歲出一級用途別科目分析表

中華民國113年度

單位：新臺幣千元

名稱及編號	合計	經常支出						資本支出					
		人事費	業務費	獎補助費	債務費	預備金	小計	人事費	業務費	設備及投資	獎補助費	預備金	小計
合計	361,352	185,745	69,729	72,535			328,009			33,343			33,343
63091910000 福利服務支出	361,352	185,745	69,729	72,535			328,009			33,343			33,343
63091910100 一般行政	210,664	185,745	24,919				210,664						
63091910101 行政管理	210,664	185,745	24,919				210,664						
63091915700 院民照顧服務	117,345		44,810	72,535			117,345						
63091915701 院民照顧服務業務	117,345		44,810	72,535			117,345						
63091919000 一般建築及設備	33,343									33,343			33,343
63091919002 營建工程	32,468									32,468			32,468
63091919004 其他設備	875									875			875

臺北市立陽明教養院

資本支出分析表

中華民國113年度

單位：新臺幣千元

名稱及編號	合計	設備及投資								其他資本支出	
		土地	房屋建築及設備	公共建設及設施	機械設備	運輸設備	資訊軟體設備	雜項設備	權利		投資
合計	33,343		32,468				647	228			
63091919000 一般建築及設備	33,343		32,468				647	228			
63091919002 營建工程	32,468		32,468								
63091919004 其他設備	875						647	228			

臺北市立陽明教養院

各項費用彙計表

中華民國113年度

單位：新臺幣元

工作計畫名稱及編號	63091910101 行政管理	63091915701 院民照顧服務 業務	63091919002 營建工程	63091919004 其他設備	合 計	
第一、二級用途別 科目名稱及編號						
合 計	210,664,000	117,345,000	32,468,000	875,000	361,352,000	
100000人事費	185,745,000				185,745,000	
101500法定編制人員待遇	74,674,960				74,674,960	
102000約聘僱人員待遇	30,440,456				30,440,456	
102500技工及工友待遇	8,472,040				8,472,040	
103000獎金	21,466,302				21,466,302	
103500其他給與	6,079,640				6,079,640	
104000加班費	13,200,780				13,200,780	
104500退休退職給付	7,975,923				7,975,923	
105000退休離職儲金	9,600,576				9,600,576	
105500保險	13,834,323				13,834,323	
200000業務費	24,919,000	44,810,000			69,729,000	
200300教育訓練費		72,231			72,231	
200600水電費	6,150,000				6,150,000	
200900通訊費	240,000				240,000	
201800資訊服務費	660,528				660,528	
202100其他業務租金	42,000	5,293,246			5,335,246	
202400稅捐及規費	17,860				17,860	
202700保險費	113,028	10,440			123,468	
203300臨時人員酬金		2,058,192			2,058,192	
203600按日按件計資酬金	488,000	1,046,480			1,534,480	
203900委辦費		55,473			55,473	
204500國內組織會費		105,020			105,020	
205100物品	2,414,968	2,708,381			5,123,349	
205400一般事務費	11,212,050	33,194,317			44,406,367	
206300房屋建築養護費	1,835,096				1,835,096	
206600車輛及辦公器具養護費	34,000				34,000	
206900設施及機械設備養護費	1,502,620	125,930			1,628,550	
207200國內旅費	15,500	110,050			125,550	
208400短程車資	13,350	30,240			43,590	
209300特別費	180,000				180,000	

臺北市立陽明教養院

各項費用彙計表

中華民國113年度

單位：新臺幣元

工作計畫名稱及編號 第一、二級用途別 科目名稱及編號	63091910101 行政管理	63091915701 院民照顧服務 業務	63091919002 營建工程	63091919004 其他設備	合 計	
300000設備及投資			32,468,000	875,000	33,343,000	
301000房屋建築及設備費			32,468,000		32,468,000	
303000資訊軟硬體設備費				646,812	646,812	
303500雜項設備費				228,188	228,188	
400000獎補助費		72,535,000			72,535,000	
407000公費就養及醫療補助		71,635,000			71,635,000	
408500獎勵及慰問		900,000			900,000	

臺北市立陽明教養院

人 事 費 彙 計 表

中華民國113年度

單位：新臺幣元

類別	預算員額	全年度人事費											備註	
		民意代表待遇	政務人員待遇	法定編制人員待遇	約聘僱人員待遇	技工及工友待遇	獎金	其他給與	加班費	退休退職給付	退休離職儲金	保險		合計
合計	215			74,674,960	30,440,456	8,472,040	21,466,302	6,079,640	13,200,780	7,975,923	9,600,576	13,834,323	185,745,000	
正式員額	133			74,674,960			15,829,995	2,025,000	2,730,915	7,975,923	6,379,000	6,956,332	116,572,125	
職員	133			74,674,960			15,829,995	2,025,000	2,730,915	7,975,923	6,379,000	6,956,332	116,572,125	(人員維持費)
約聘僱人員	60				30,440,456		3,745,682	737,000	451,085		2,374,472	5,739,623	43,488,318	駐衛警6人
技工	20					7,447,040	1,718,750	240,000	150,000		781,104	1,034,880	11,371,774	
駕駛	2					1,025,000	171,875	38,000	20,000		66,000	103,488	1,424,363	
其他人事費								3,039,640	9,848,780				12,888,420	

臺北市立陽明教養院

約聘僱人員費用分析表

中華民國113年度

單位：新臺幣元

科目				名稱及編號	約聘人員 (人*月)	約僱人員 (人*月)	全年度預算數	說明
款	項	目	節					
				合計			43,488,318	包括約聘僱人員待遇30,440,456元、年終工作獎金3,745,682元、未休假加班費451,085元、保險費5,739,623元、離職儲金2,374,472元及休假補助737,000元。
09				00090000000 臺北市政府社會局主管			43,488,318	
	002			00091910000 臺北市立陽明教養院			43,488,318	
		01		63091910100 一般行政			43,488,318	
			01	63091910101 行政管理			43,488,318	
						53x12	37,470,742	320薪點53人。
					3x12		2,494,324	344薪點3人。
					4x12		3,523,252	392薪點4人。

臺北市立陽明教養院

公務車輛明細表

中華民國113年度

單位：新臺幣元

業務計畫 及工作計 畫名稱	車輛 數	車輛 種類	乘客 人數 (不含 司機)	購置 年月	汽缸總 排氣量 (立方 公分)	牌照稅 (全年)	燃料使 用費 (全年)	油料費(全年)			養 護 費	車輛 保 險 費	車輛 檢 驗 費	備註
								數量 (公升)	單價 (元)	金額				
一般行政 行政管理		現有車輛				11,230	6,180			52,208	34,000	6,118	450	
	1	小客車	6	10312	1987									AKA-7137
	1	客貨兩用車	7	10312	2351									AKK-3262
	1	客貨兩用車	7	10606	2198	11,230	6,180	1,668	31.3	52,208	34,000	6,118	450	ATD-7310
		合計				11,230	6,180			52,208	34,000	6,118	450	

臺北市立陽明教養院

繼續性計畫分年資金需求表

中華民國113年度

單位：新臺幣元

計畫項目	全程計畫 總金額	分年資金需求							備註
		以前年度 預算數	113年度	114年度	115年度	116年度	117年度	118年度以後	
總計	129,496,191	7,994,344	29,957,772	45,455,565	14,955,621	14,812,642	16,320,247	-	
一般建築及設備	129,496,191	7,994,344	29,957,772	45,455,565	14,955,621	14,812,642	16,320,247	-	
營建工程	126,757,000	7,090,000	29,415,000	44,944,870	14,547,441	14,547,442	16,212,247	-	
興建工程	126,757,000	7,090,000	29,415,000	44,944,870	14,547,441	14,547,442	16,212,247	-	
臺北市永福之家重建工程委託技術服務費	100,542,000	6,790,000	3,500,000	44,944,870	14,547,441	14,547,442	16,212,247	-	
臺北市永福之家拆除工程	26,215,000	300,000	25,915,000	-	-	-	-	-	
其他設備	2,739,191	904,344	542,772	510,695	408,180	265,200	108,000	-	
其他設備	2,739,191	904,344	542,772	510,695	408,180	265,200	108,000	-	
109年個人電腦租賃費	207,491	119,784	59,892	27,815	-	-	-	-	總經費不含109及110年度已編列144,372元。
110年個人電腦租賃費	821,700	358,560	179,280	179,280	104,580	-	-	-	總經費不含110年度已編列247,120元。
111年個人電腦租賃費	684,000	242,400	120,000	120,000	120,000	81,600	-	-	
112年個人電腦租賃費	1,026,000	183,600	183,600	183,600	183,600	183,600	108,000	-	

臺北市立陽明教養院
新興計畫分年資金需求表

中華民國113年度

單位： 新臺幣元

計畫項目	全程計畫 總金額	分年資金需求							備註
		以前年度 預算數	113年度	114年度	115年度	116年度	117年度	118年度以後	
總計	581,400	-	104,040	106,080	106,080	106,080	106,080	53,040	
一般建築及設備	581,400	-	104,040	106,080	106,080	106,080	106,080	53,040	
其他設備	581,400	-	104,040	106,080	106,080	106,080	106,080	53,040	
其他設備	581,400	-	104,040	106,080	106,080	106,080	106,080	53,040	
113年個人 電腦租賃費	581,400	-	104,040	106,080	106,080	106,080	106,080	53,040	

歲出按職能及經

中華民國113

職能別分類	經濟性分類	經常支出							資本支出							
		受僱人員報酬	購買商品及勞務支出	債務利息	土地租金支出	經常移轉			經常支出合計	投資及增資						
						對企業	對非營利及民間機構	對政府		對國外	對營業基金	對非營業特種基金	對民間企業			
總計		189,338	66,136						72,535				328,009			
01 一般公共事務																
02 防衛																
03 公共秩序與安全																
04 教育																
05 保健																
06 社會安全與福利		189,338	66,136						72,535				328,009			
07 住宅及社區服務																
08 娛樂、文化與宗教																
09 燃料與能源																
10 農、林、漁、牧業																
11 礦業、製造業及營造業																
12 運輸及通信																
13 其他經濟服務																
14 環境保護																
15 其他支出																

濟性綜合分類表

年度

單位：新臺幣千元

資本支出													總計	
資本移轉				土地購入	無形資產購入	固定資本形成						資本支出合計		
對企業	對非營利及民間機構	對政府	對國外			住宅	非住宅房屋	營建工程	運輸工具	資訊軟體	其他設備及機器			土地改良
							32,468					875	33,343	361,352
								32,468				875	33,343	361,352