



藥物成分	劑型	編號
Glycopyrronium/ Indacaterol	乾粉吸入劑	

☞ 藥品商品名及含量

昂帝博吸入膠囊 50+110 微克/膠囊 30 粒/盒
(Ultibro Breezhaler)

☞ 藥品作用

可鬆弛周邊及中央氣道，因此達到理想的支氣管擴張作用。
用於慢性阻塞性肺疾之維持治療。

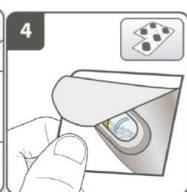
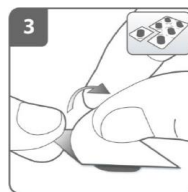
☞ 使用方式 (本膠囊不可以直接吞服! 請務必正確使用吸入器)



1. 拔開帽蓋

2. 打開吸入器：

以傾斜掰開口含器的方式，將吸入器打開。



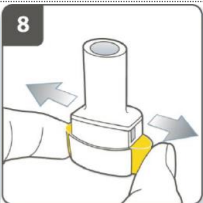
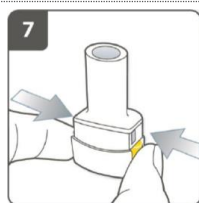
3、4. 取出膠囊：

要使用前才撕開背面的保護膜，取出膠囊。
以乾燥的手將膠囊由鋁箔片中取出。



5、6. 裝入膠囊後，蓋上吸入器

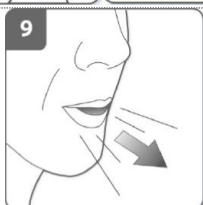
不可直接將膠囊放進口含器中。
不可直接吞服膠囊。



7、8. 刺破膠囊：

直立握住吸入器，口含器朝上。

同時緊壓兩邊的按鈕來刺破膠囊，只可按一次。



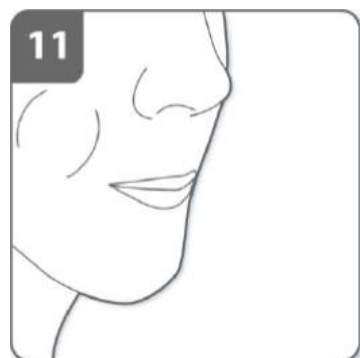
9. 吐氣：

在口含器放入嘴巴之前，要將氣完全吐出。
不可對著口含器吐氣。



10. 吸藥：

握住吸入器，緊閉雙唇含住口含器。
快速但穩定吸氣，儘可能深深吸氣。
不可壓到兩側的按鈕。



11. 閉氣：

吸藥以後，吸入器由口中移出，閉氣至少 5 至 10 秒，或在無不適的情況下，能閉氣多久就閉氣多久，然後呼氣。

打開吸入器檢視膠囊中是否仍有粉末殘留。

如果膠囊中仍有粉末：

關上吸入器，重覆步驟 9 至 11。

- 如果您吸藥後有咳嗽，請勿擔心，只要檢查膠囊的粉末有吸完，就會吸進足夠的劑量。
- **吸藥時，膠囊會在膠囊室中旋轉，您會聽見呼呼的聲音，**如果沒有聽見呼呼的聲音，可能是膠囊卡在膠囊室中，若發生這種情況時，可採取以下兩種做法：
 1. 打開吸入器並小心輕拍底座來使膠囊鬆動。不可以壓到兩邊的按鈕。
 2. 重覆步驟 9 和 10 再吸一次藥。

⌘ 注意事項

1. 建議每日相同時間使用昂帝博吸入器每天吸一次，一次 1 粒膠囊。若錯過一次的劑量，應儘速在同一天內用藥，不建議一天使用超過 1 個劑量。
2. **本藥含有乳糖成份，所以吸入時會覺得甜甜是正常的。**
3. 膠囊要存放在鋁箔片中，只有在使用前才取出。
4. 本藥不可用於氣管痙攣急性症狀發生時的治療。
5. 常見副作用：咳嗽、口乾、口咽部疼痛、頭痛、鼻炎。
6. 請告訴醫師你是否使用其他藥物或是患有其他疾病。
7. 懷孕等級 C，女性計畫懷孕或已懷孕請告知您的醫師/藥師。有需要哺乳請事先諮詢醫師/藥師。

⌘ 清潔方式

吸入器使用後，使用乾的衛生紙擦拭即可，請勿用水沖洗。使用 30 天後要丟棄。