



藥物成分	劑型	櫃號
Glycopyrronium/ Indacaterol	乾粉 吸入劑	

版本：TPE202309 / 檔號：2023-628

☞ 藥品商品名及含量

昂帝博吸入膠囊 110/50 微克 (Ultibro Breezhaler® inhalation powder hard capsules)

H 用藥指導短片

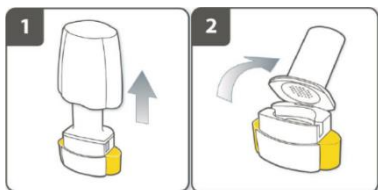


☞ 藥品作用

可鬆弛周邊及中央氣道，因此達到理想的支氣管擴張作用。用於慢性阻塞性肺疾之維持治療。

☞ 使用方式

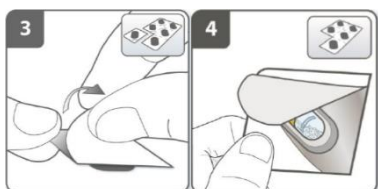
1. 僅可吸入使用，膠囊不可吞服。
2. 建議在每日相同的時間使用，每次一粒膠囊。



拔開帽蓋(圖 1)

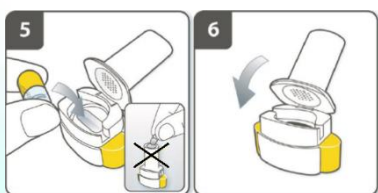
打開吸入器(圖 2)：

以傾斜掰開口含器的方式，將吸入器打開。



取出膠囊(圖 3)：

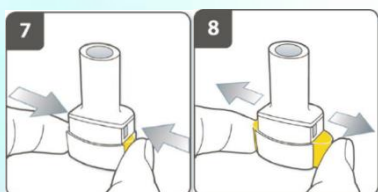
要使用前才撕開背面的保護膜，取出膠囊。以乾燥的手將膠囊由鋁箔片中取出。



裝入膠囊後，蓋上吸入器(圖 4-6)

不可直接將膠囊放進口含器中。

不可直接吞服膠囊。



刺破膠囊(圖 7-8)：

直立握住吸入器，口含器朝上。

同時緊壓兩邊的按鈕來刺破膠囊，只可按一次。

**吐氣(圖 9)：**

在口含器放入嘴巴之前，要將氣完全吐出。
不可對著口含器吐氣。

**吸藥(圖 10)：**

握住吸入器，緊閉雙唇含住口含器。
快速但穩定吸氣，儘可能深深吸氣。
不可壓到兩側的按鈕。

**閉氣(圖 11)：**

吸藥以後，吸入器由口中移出，閉氣至少 5 至 10 秒，或在無不適的情況下，能閉氣多久就閉氣多久，然後呼氣。

打開吸入器檢視膠囊中是否仍有粉末殘留。
如果膠囊中仍有粉末：關上吸入器，重覆步驟 9 至 11。

3. 如果您吸藥後有咳嗽，請勿擔心，只要膠囊的粉末有吸完，就會吸進足夠的劑量。吸藥時，膠囊會在膠囊室中旋轉，您會聽見呼呼的聲音，如果沒有聽見呼呼的聲音，可能是膠囊卡在膠囊室中，若發生這種情況時：
 - (1) 打開吸入器並小心輕拍底座來使膠囊鬆動。不可以壓到兩邊的按鈕。
 - (2) 重覆步驟 9 和 10 再吸一次藥。
4. 清潔方式：
 - (1) 吸入器使用後，使用乾的衛生紙擦拭即可，請勿用水沖洗。
 - (2) 使用 30 天後要丟棄。
5. 注意一天不可使用超過一個劑量。請依照醫師指示用藥，不可自行調整劑量或增加用藥次數。若不慎忘記用藥，請立即補用，但若已接近下一次用藥時間，在下次用藥時間用藥即可，不可為了補用而使用雙倍劑量。

注意事項

1. 本藥不可用來治療氣喘，也並非用於氣管痙攣急性症狀發生時的治療。
2. 請告訴醫師或藥師您是否有藥物過敏或是有其他疾病。

3. 本藥物含有乳糖，若有罕見遺傳性半乳糖不耐症、Lapp 乳糖酶缺乏或葡萄糖-半乳糖吸收不良的患者請先諮詢醫師。

4. 告訴醫師你是否使用其他藥物，特別是抗膽鹼藥品(如 Aclidinium, Ipratropium, Tiotropium, Umeclidinium)。

5. 常見副作用為咳嗽、頭痛、口咽部疼痛，但一般都不嚴重若症狀惡化且無法忍受請回診。

6. 如果有下列症狀 請立刻就醫：上呼吸道感染、鼻炎。

7. 目前對胎兒的風險不明，但資料顯示動物實驗中沒有不良反應的紀錄 女性計畫懷孕或已懷孕請告知您的醫師。

8. 本藥分泌到母乳的量不明，有需要哺乳請事先諮詢醫師/藥師。