

年度追二-法定預算

機關編號
10-211

中華民國 112 年度

臺北市總預算

臺北市就業服務處單位預算

第二次追加(減)預算

臺北市就業服務處 編

臺北市就業服務處

目次

中華民國 112 年度

一、追加(減)預算總說明	第	1 頁
二、主要表		
(一)歲入來源別預算表	第	9 頁
(二)歲入來源別預算表(經資分列)	第	12 頁
(三)歲出機關別預算表	第	14 頁
(四)歲出機關別預算表(經資分列)	第	16 頁
三、附屬表		
(一)歲入項目說明提要與預算明細表	第	17 頁
(二)歲出計畫說明提要與各項費用明細表	第	28 頁
1. 接受補助業務支出		
接受中央各部會補助業務支出	第	28 頁
2. 接受補助建設支出		
接受中央各部會補助建設支出	第	58 頁
四、參考表		
(一)歲出一級用途別科目分析表	第	61 頁
(二)追加(減)預算資本支出分析表	第	62 頁
(三)歲出按職能及經濟性綜合分類表	第	64 頁

一、追加(減)預算 總說明

臺北市就業服務處

追加（減）預算總說明

中華民國 112 年度

一、現行法定職掌及組織系統圖：

（一）機關主要職掌：本處原名臺北市政府勞工局就業服務處，組織章程奉考試院 99 年 8 月 17 日考授銓法四字第 0993239187 號函核備。依 101 年 12 月 30 日府法綜字第 10132618800 號令，於 102 年 1 月 1 日更名為臺北市就業服務處，掌理全市就業輔導業務。

（二）內部分層業務：本處置處長、副處長 1 人、秘書 1 人，下設 4 課 4 室，另設艋舺、西門、景美、內湖、北投、信義、南港東明青銀等就業服務站、個案管理資源站、台北人力銀行，另督導臺北市銀髮職務新創中心、臺北青年職涯發展中心及臺北市南港銀髮人才服務據點。預算員額 82 人，包括職員 67 人、技工 2 人、工友 2 人、駕駛 1 人及聘用 10 人，各課室職掌如下：

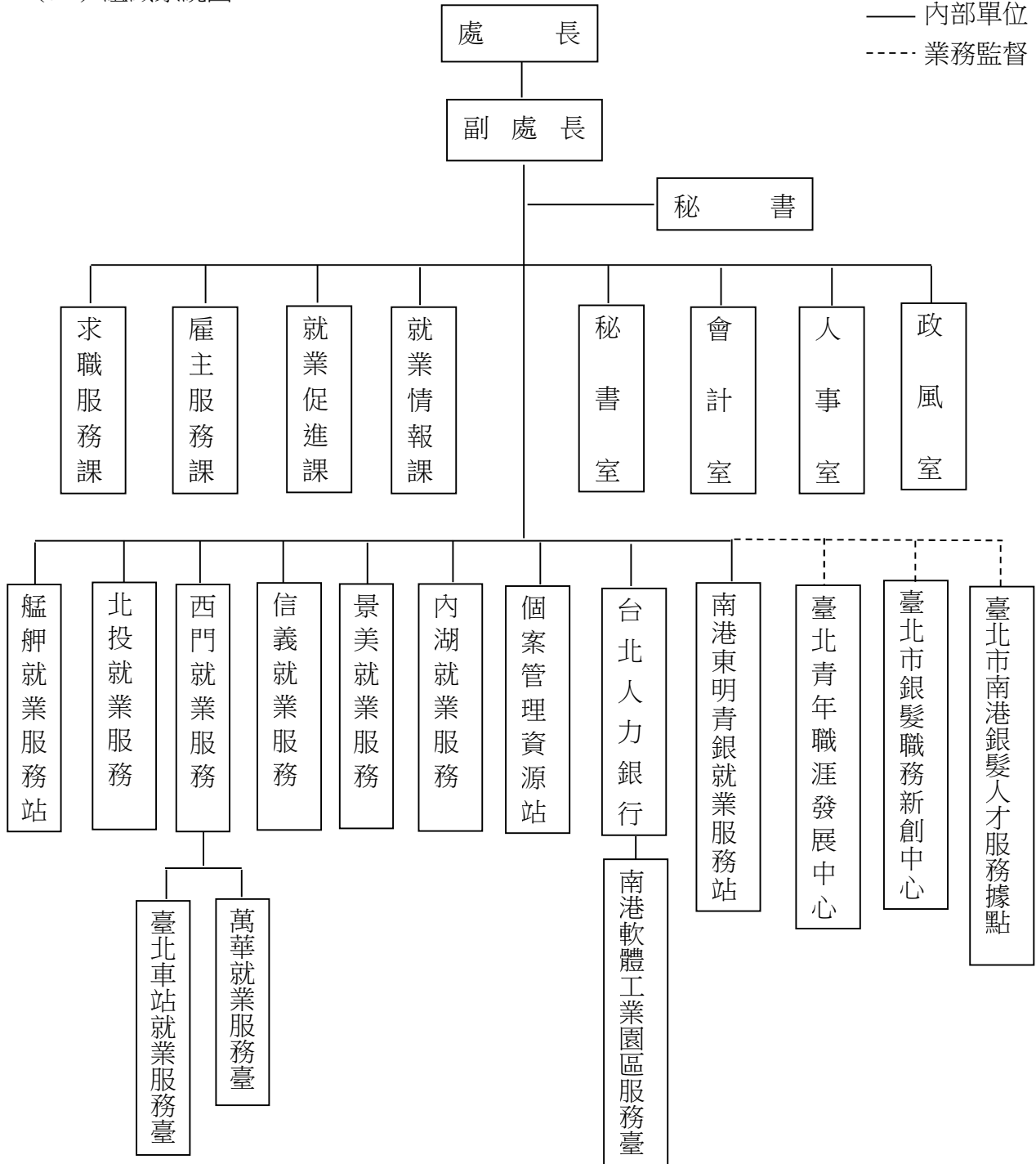
1. 求職服務課：求職登記與職業介紹、就業諮商與職業心理測驗、就業服務站（臺）規劃及設置、特定對象個案管理之就業輔導及執行中央各項促進就業措施等事項。
2. 雇主服務課：求才登記與人才招募、就業甄選、雇主聘僱外國人前之國內招募、移工雇主轉換作業及執行中央各項僱用獎助措施等事項。
3. 就業促進課：非自願失業認定再認定、被資遣失業勞工再就業服務、就業促進相關措施規劃與執行、創業輔導、志工管理服務及執行中央各項促進就業獎助等事項。
4. 就業情報課：就業宣導、就業資訊蒐集、調查與統計、電話服務中心、辦理就業博覽會與專案招募活動及台北人力銀行網站管理等事項。
5. 秘書室：文書、檔案、出納、總務、財產之管理、電訊，資訊、法制、研考等業務及不屬於其他各單位事項。
6. 會計室：依法辦理歲計、會計及統計事項。
7. 人事室：依法辦理人事管理事項。
8. 政風室：依法辦理政風事項。

臺北市就業服務處

追加（減）預算總說明

中華民國 112 年度

（三）組織系統圖：



二、本年度施政（業務及工作）計畫修正重點及追加預算提要：

（一）歲入部分：

經常門：辦理追加上級政府補助收入 366,181,667 元，明細如下：

臺北市就業服務處

追加（減）預算總說明

中華民國 112 年度

1. 勞動部補助辦理「112 年度落實就業保險法暨就業促進津貼等相關配套措施實施計畫」之收入 7,753,902 元。
2. 勞動部補助辦理「112 年度個案管理業務研討實施計畫」之收入 1,208,930 元。
3. 勞動部補助辦理「112 年度就業服務宣導計畫」之收入 8,107,949 元。
4. 勞動部補助辦理「112 年度提升青年就業力計畫」之收入 3,714,200 元。
5. 勞動部補助辦理「112 年度青鳥展翅拼未來實施計畫」之收入 3,421,727 元。
6. 勞動部補助辦理「112 年度勞動即時通實施計畫」之收入 10,218,872 元。
7. 勞動部補助辦理「112 年度大專青年學生公部門暑期工讀計畫」之收入 12,149,944 元。
8. 勞動部補助辦理「112 年度就業服務外展人員實施計畫」之收入 9,140,899 元。
9. 勞動部補助辦理「112 年度現場徵才活動計畫」之收入 2,700,000 元。
10. 勞動部補助辦理「112 年度鼓勵失業勞工受僱特定行業及照顧服務業實施計畫」之收入 565,668 元。
11. 勞動部補助辦理「112 年度促進短期就業媒合服務計畫」之收入 1,228,262 元。
12. 勞動部勞動力發展署補助辦理「112 年度促進新住民就業服務計畫」之收入 1,481,986 元。
13. 勞動部補助辦理「112 年度促進更生受保護人就業服務實施計畫」之收入 153,640 元。
14. 勞動部勞動力發展署補助辦理「112 年度促進弱勢就業婦女就業服務計畫」之收入 1,791,606 元。
15. 勞動部補助辦理「112 年度促進經濟型遊民就業實施計畫」之收入 2,977,721 元。
16. 勞動部補助辦理「112 年度促進中高齡就業服務計畫」之收入 10,055,969 元。
17. 勞動部勞動力發展署補助辦理「112 年度特定對象就業初期短期住宿中心(中繼家園)個案輔導計畫」之收入 2,112,000 元。
18. 勞動部補助辦理「112 年度加強雇主申請僱用移工辦理國內招募等相關工作實施計畫」之收入 2,442,684 元。
19. 勞動部補助辦理「112 年度雇主申請聘僱外國人辦理國內招募活動之協助業務計畫」之收入 178,612 元。
20. 勞動部補助辦理「112 年度推動銀髮人才服務據點實施計畫」之收入 6,502,022 元。
21. 勞動部勞動力發展署北基宜花金馬分署補助辦理「112 年度強化就業諮詢服務功能計畫」之收入 20,326,000 元。
22. 勞動部勞動力發展署北基宜花金馬分署補助辦理「112 年度特定對象暨弱勢者就業計畫」之收入 4,929,376 元。
23. 勞動部勞動力發展署北基宜花金馬分署補助辦理「112 年度促進毒品施用及戒治者就

臺北市就業服務處

追加（減）預算總說明

中華民國 112 年度

業服務計畫」之收入 8,144,465 元。

24. 勞動部勞動力發展署北基宜花金馬分署補助辦理「112 年度僱用獎助(就保)計畫」之收入 13,640,000 元。

25. 勞動部勞動力發展署北基宜花金馬分署補助辦理「112 年度僱用獎助(新住民)計畫」之收入 264,000 元。

26. 勞動部勞動力發展署北基宜花金馬分署補助辦理「112 年度僱用獎助(失業中高齡者及高齡者就業促進辦法)計畫」之收入 3,140,000 元。

27. 勞動部勞動力發展署北基宜花金馬分署補助辦理「112 年度安穩僱用計畫(僱用獎助)」之收入 12,000,000 元。

28. 勞動部勞動力發展署北基宜花金馬分署補助辦理「112 年度安穩僱用計畫(就業獎勵)」之收入 10,000,000 元。

29. 勞動部勞動力發展署北基宜花金馬分署補助辦理「112 年度雇主聘僱本國籍照顧服務員計畫」之收入 600,000 元。

30. 勞動部勞動力發展署北基宜花金馬分署補助辦理「112 年度勞工就業獎助-失業勞工受僱特定行業(缺工、照服及營造業就業獎勵)」之收入 22,020,000 元。

31. 勞動部勞動力發展署北基宜花金馬分署補助辦理「112 年度職場學習及再適應計畫」之收入 4,103,000 元。

32. 勞動部勞動力發展署北基宜花金馬分署補助辦理「112 年度臨時工作津貼(就安)計畫」之收入 29,700,000 元。

33. 勞動部勞動力發展署北基宜花金馬分署補助辦理「112 年度臨時工作津貼(新住民)計畫」之收入 3,600,000 元。

34. 勞動部勞動力發展署北基宜花金馬分署補助辦理「112 年度臨時工作津貼(就保)計畫」之收入 5,400,000 元。

35. 勞動部勞動力發展署北基宜花金馬分署補助辦理「112 年度求職交通補助金(就安)計畫」之收入 10,000 元。

36. 勞動部勞動力發展署北基宜花金馬分署補助辦理「112 年度求職交通補助金(就保)計畫」之收入 10,000 元。

37. 勞動部勞動力發展署北基宜花金馬分署補助辦理「112 年度求職交通補助金(新住民)計畫」之收入 2,000 元。

38. 勞動部勞動力發展署北基宜花金馬分署補助辦理「112 年度求職交通補助金(青跨)計畫」之收入 8,000 元。

39. 勞動部勞動力發展署北基宜花金馬分署補助辦理「112 年度適性就業輔導促進就業計

臺北市就業服務處

追加（減）預算總說明

中華民國 112 年度

畫」之收入 5,249,011 元。

40. 勞動部勞動力發展署北基宜花金馬分署補助辦理「112 年度異地就業補助(就保)計畫」之收入 1,425,000 元。

41. 勞動部勞動力發展署北基宜花金馬分署補助辦理「112 年度青年跨域就業津貼計畫」之收入 1,420,000 元。

42. 勞動部勞動力發展署北基宜花金馬分署補助辦理「112 年度中高齡及高齡者跨域就業計畫」之收入 65,000 元。

43. 勞動部勞動力發展署北基宜花金馬分署補助辦理「112 年度推動職務再設計服務計畫」之收入 2,055,232 元。

44. 勞動部勞動力發展署北基宜花金馬分署補助辦理「112 年度青年職得好評計畫」之收入 7,500,000 元。

45. 勞動部勞動力發展署北基宜花金馬分署補助辦理「112 年度安心即時上工計畫」之收入 117,422,000 元。

46. 勞動部勞動力發展署北基宜花金馬分署補助辦理「112 年度多元就業開發方案計畫」之收入 241,990 元。

47. 勞動部勞動力發展署北基宜花金馬分署補助辦理「112 年度專案缺工就業獎勵」之收入 5,000,000 元。

(二) 歲出部分：

經常門：辦理追加接受中央各部會補助業務支出 365,118,485 元，明細如下：

1. 追加勞動部補助辦理「112 年度落實就業保險法暨就業促進津貼等相關配套措施實施計畫」7,753,902 元。

2. 追加勞動部補助辦理「112 年度個案管理業務研討實施計畫」1,208,930 元。

3. 追加勞動部補助辦理「112 年度就業服務宣導計畫」8,107,949 元。

4. 追加勞動部補助辦理「112 年度提升青年就業力計畫」3,714,200 元。

5. 追加勞動部補助辦理「112 年度青鳥展翅拼未來實施計畫」3,421,727 元。

6. 追加勞動部補助辦理「112 年度勞動即時通實施計畫」10,218,872 元。

7. 追加勞動部補助辦理「112 年度大專青年學生公部門暑期工讀計畫」12,149,944 元。

8. 追加勞動部補助辦理「112 年度就業服務外展人員實施計畫」9,140,899 元。

9. 追加勞動部補助辦理「112 年度現場徵才活動計畫」2,700,000 元。

10. 追加勞動部補助辦理「112 年度鼓勵失業勞工受僱特定行業及照顧服務業實施計畫」565,668 元。

11. 追加勞動部補助辦理「112 年度促進短期就業媒合服務計畫」1,228,262 元。

臺北市就業服務處

追加（減）預算總說明

中華民國 112 年度

- 12.追加勞動部勞動力發展署補助辦理「112 年度促進新住民就業服務計畫」1,481,986 元。
- 13.追加勞動部補助辦理「112 年度促進更生受保護人就業服務實施計畫」153,640 元。
- 14.追加勞動部勞動力發展署補助辦理「112 年度促進弱勢就業婦女就業服務計畫」1,791,606 元。
- 15.追加勞動部補助辦理「112 年度促進經濟型遊民就業實施計畫」2,977,721 元。
- 16.追加勞動部補助辦理「112 年度促進中高齡就業服務計畫」10,055,969 元。
- 17.追加勞動部勞動力發展署補助辦理「112 年度特定對象就業初期短期住宿中心(中繼家園)個案輔導計畫」2,112,000 元。
- 18.追加勞動部補助辦理「112 年度加強雇主申請僱用移工辦理國內招募等相關工作實施計畫」2,442,684 元。
- 19.追加勞動部補助辦理「112 年度雇主申請聘僱外國人辦理國內招募活動之協助業務計畫」178,612 元。
- 20.追加勞動部補助辦理「112 年度推動銀髮人才服務據點實施計畫」5,438,840 元。
- 21.追加勞動部勞動力發展署北基宜花金馬分署補助辦理「112 年度強化就業諮詢服務功能計畫」20,326,000 元。
- 22.追加勞動部勞動力發展署北基宜花金馬分署補助辦理「112 年度特定對象暨弱勢者就業計畫」4,929,376 元。
- 23.追加勞動部勞動力發展署北基宜花金馬分署補助辦理「112 年度促進毒品施用及戒治者就業服務計畫」8,144,465 元。
- 24.追加勞動部勞動力發展署北基宜花金馬分署補助辦理「112 年度僱用獎助(就保)計畫」13,640,000 元。
- 25.追加勞動部勞動力發展署北基宜花金馬分署補助辦理「112 年度僱用獎助(新住民)計畫」264,000 元。
- 26.追加勞動部勞動力發展署北基宜花金馬分署補助辦理「112 年度僱用獎助(失業中高齡者及高齡者就業促進辦法)計畫」3,140,000 元。
- 27.追加勞動部勞動力發展署北基宜花金馬分署補助辦理「112 年度安穩僱用計畫(僱用獎助)」12,000,000 元。
- 28.追加勞動部勞動力發展署北基宜花金馬分署補助辦理「112 年度安穩僱用計畫(就業獎勵)」10,000,000 元。
- 29.追加勞動部勞動力發展署北基宜花金馬分署補助辦理「112 年度雇主聘僱本國籍照顧服務員計畫」600,000 元。

臺北市就業服務處

追加（減）預算總說明

中華民國 112 年度

- 30.追加勞動部勞動力發展署北基宜花金馬分署補助辦理「112 年度勞工就業獎助-失業勞工受僱特定行業(缺工、照服及營造業就業獎勵)」22,020,000 元。
- 31.追加勞動部勞動力發展署北基宜花金馬分署補助辦理「112 年度職場學習及再適應計畫」4,103,000 元。
- 32.追加勞動部勞動力發展署北基宜花金馬分署補助辦理「112 年度臨時工作津貼(就安)計畫」29,700,000 元。
- 33.追加勞動部勞動力發展署北基宜花金馬分署補助辦理「112 年度臨時工作津貼(新住民)計畫」3,600,000 元。
- 34.追加勞動部勞動力發展署北基宜花金馬分署補助辦理「112 年度臨時工作津貼(就保)計畫」5,400,000 元。
- 35.追加勞動部勞動力發展署北基宜花金馬分署補助辦理「112 年度求職交通補助金(就安)計畫」10,000 元。
- 36.追加勞動部勞動力發展署北基宜花金馬分署補助辦理「112 年度求職交通補助金(就保)計畫」10,000 元。
- 37.追加勞動部勞動力發展署北基宜花金馬分署補助辦理「112 年度求職交通補助金(新住民)計畫」2,000 元。
- 38.追加勞動部勞動力發展署北基宜花金馬分署補助辦理「112 年度求職交通補助金(青跨)計畫」8,000 元。
- 39.追加勞動部勞動力發展署北基宜花金馬分署補助辦理「112 年度適性就業輔導促進就業計畫」5,249,011 元。
- 40.追加勞動部勞動力發展署北基宜花金馬分署補助辦理「112 年度異地就業補助(就保)計畫」1,425,000 元。
- 41.追加勞動部勞動力發展署北基宜花金馬分署補助辦理「112 年度青年跨域就業津貼計畫」1,420,000 元。
- 42.追加勞動部勞動力發展署北基宜花金馬分署補助辦理「112 年度中高齡及高齡者跨域就業計畫」65,000 元。
- 43.追加勞動部勞動力發展署北基宜花金馬分署補助辦理「112 年度推動職務再設計服務計畫」2,055,232 元。
- 44.追加勞動部勞動力發展署北基宜花金馬分署補助辦理「112 年度青年職得好評計畫」7,500,000 元。
- 45.追加勞動部勞動力發展署北基宜花金馬分署補助辦理「112 年度安心即時上工計畫」117,422,000 元。

臺北市就業服務處
追加（減）預算總說明

中華民國 112 年度

46.追加勞動部勞動力發展署北基宜花金馬分署補助辦理「112 年度多元就業開發方案計畫」241,990 元。

47.追加勞動部勞動力發展署北基宜花金馬分署補助辦理「112 年度專案缺工就業獎勵」5,000,000 元。

資本門：辦理追加接受中央各部會補助建設支出，係追加勞動部補助辦理「112 年度推動銀髮人才服務據點實施計畫」1,063,182 元。

二、主 要 表

臺北市就業服務處

歲入來源別預算表

經資併計

中華民國112年度

單位：新臺幣千元

科 目				名稱及編號	原預算數	追加(減) 預算數	追加(減)後 預算數	說明及法令依據
款	項	目	節					
				合 計	158	366,182	366,340	
02				04000000000 罰款及賠償收入	9	-	9	
	064			04102110000 臺北市就業服務處	9	-	9	
		02		04102110300 賠償收入	9	-	9	
			01	04102110301 一般賠償收入	9	-	9	
03				05000000000 規費收入	143	-	143	
	060			05102110000 臺北市就業服務處	143	-	143	
		01		05102110300 使用規費收入	143	-	143	
			01	05102110306 場地設施使用費	143	-	143	
04				07000000000 財產收入	5	-	5	
	066			07102110000 臺北市就業服務處	5	-	5	
		01		07102110500 廢舊物資售價	5	-	5	
			01	07102110501 廢舊物資售價	5	-	5	
06				09000000000 補助及協助收入	-	366,182	366,182	
	031			09102110000 臺北市就業服務處	-	366,182	366,182	
		01		09102110100 上級政府補助收入	-	366,182	366,182	
			01	09102110102 計畫型補助收入	-	366,182	366,182	1.追加勞動部及勞動部勞動力發展署補助辦理「112年度就業安定基金統籌款補助計畫」收入81,404,571元(依據勞動部111.11.30勞動發綜

臺北市就業服務處

歲入來源別預算表

經費併計

中華民國112年度

單位：新臺幣千元

科 目				原預算數	追加(減)預算數	追加(減)後預算數	說明及法令依據
款	項	目	節				
							字第1110525178號函、112.1.17勞動發就字第1123500136號函、112.2.24勞動發就字第1120500962號函、112.3.7勞動發就字第1120503020號函、112.6.2勞動發就字第1120507209號函、勞動部勞動力發展署112.1.17發特字第1123000140號函、112.2.14發特字第1123000314號函及112.2.18發特字第1120011914號函)。2.追加勞動部補助辦理「112年度推動銀髮人才服務據點實施計畫」收入6,502,022元(依據勞動部112.7.3勞動發特字第1120509738號函)。3.追加勞動部勞動力發展署北基宜花金馬分署補助辦理各項計畫收入278,275,074元，明細如下： (1)112年度就業促進相關津貼192,809,000元(依據勞動部勞動力發展署北基宜花金馬分署111.12.14北分署諮字第1114310348號函、112.6.8北分署就字第1120068748號函及112.6.28北分署諮字第1120069669號函)。 (2)112年度強化就業諮詢服務功能計畫20,326,000元(依據勞動部勞動力發展署北基宜花金馬分署111.11.29北分署諮字第1110060177號函)。 (3)112年度特定對象暨弱勢者就業計畫4,929,376元(依據勞動部勞動力發展署北基宜花金馬分署111.11.25北分署特字第1110060178號函)。 (4)112年度促進毒品施用及戒治者就業服務計畫8,144,465元(依據勞動部勞動力發展署北基宜花金馬分署112.6.19北分署特字第1120005925號函)。 (5)112年度安穩僱用計畫(就業獎勵)10,000,000元(依據勞動部勞動力發展署北基宜花金馬分署112.6.8北分署就字第1120068748號函)。 (6)112年度勞工就業獎助-失業勞工受僱特定行業(缺工、照服及營造業就業獎勵)22,020,000元(依據勞動部

臺北市就業服務處

歲入來源別預算表

經費併計

中華民國112年度

單位：新臺幣千元

科 目				原預算數	追加(減) 預算數	追加(減)後 預算數	說明及法令依據	
款	項	目	節					名稱及編號
08	065	01		12000000000 其他收入	1	-	1	勞動力發展署北基宜花金馬分署111.12.6北分署就字第1113910127號函及112.3.7北分署就字第1120062972號函。 (7)112年度適性就業輔導促進就業計畫5,249,011元(依據勞動部勞動力發展署北基宜花金馬分署111.10.26北分署諮字第1110035087號函)。 (8)112年度推動職務再設計服務計畫2,055,232元(依據勞動部勞動力發展署北基宜花金馬分署111.12.16北分署銀字第1114110102號函)。 (9)112年度青年職得好評計畫7,500,000元(依據勞動部勞動力發展署北基宜花金馬分署111.12.6北分署就字第1113910127號函)。 (10)112年度多元就業開發方案計畫241,990元(依據勞動部勞動力發展署北基宜花金馬分署112.3.27北分署特字第1120002673號函)。 (11)112年度專案缺工就業獎勵5,000,000元(依據勞動部勞動力發展署北基宜花金馬分署112.7.21北分署就字第1120007172號函)。 4.以上1-3項共計追加如列數。
				12102110000 臺北市就業服務處	1	-	1	
				12102110200 雜項收入	1	-	1	
			02	12102110210 其他雜項收入	1	-	1	

臺北市就業服務處

歲入來源別預算表

中華民國112年度

單位：新臺幣千元

科 目				名稱及編號	原預算數	追加(減) 預算數	追加(減)後 預算數	說明及法令依據
款	項	目	節					
				合 計	158	366,182	366,340	
				經常門合計	158	366,182	366,340	
02				04000000000 罰款及賠償收入	9	-	9	
	064			04102110000 臺北市就業服務處	9	-	9	
		02		04102110300 賠償收入	9	-	9	
			01	04102110301 一般賠償收入	9	-	9	
03				05000000000 規費收入	143	-	143	
	060			05102110000 臺北市就業服務處	143	-	143	
		01		05102110300 使用規費收入	143	-	143	
			01	05102110306 場地設施使用費	143	-	143	
04				07000000000 財產收入	5	-	5	
	066			07102110000 臺北市就業服務處	5	-	5	
		01		07102110500 廢舊物資售價	5	-	5	
			01	07102110501 廢舊物資售價	5	-	5	
06				09000000000 補助及協助收入	-	366,182	366,182	
	031			09102110000 臺北市就業服務處	-	366,182	366,182	
		01		09102110100 上級政府補助收入	-	366,182	366,182	

臺北市就業服務處
歲入來源別預算表

中華民國112年度

單位：新臺幣千元

科 目				名稱及編號	原預算數	追加(減) 預算數	追加(減)後 預算數	說明及法令依據
款	項	目	節					
08	065	01	01	09102110102 計畫型補助收入	-	366,182	366,182	
				12000000000 其他收入	1	-	1	
				12102110000 臺北市就業服務處	1	-	1	
				12102110200 雜項收入	1	-	1	
		02		12102110210 其他雜項收入	1	-	1	

臺北市就業服務處

歲出機關別預算表

經資併計

中華民國112年度

單位：新臺幣千元

科 目				原預算數	追加(減) 預算數	追加(減)後 預算數	說 明	
款	項	目	節					名稱及編號
10				00100000000 臺北市政府勞動局主管	161,573	366,183	527,756	
	002			00102110000 臺北市就業服務處	161,573	366,183	527,756	
		01		64102110100 一般行政	87,119	-	87,119	
			01	64102110101 行政管理	87,119	-	87,119	
		02		64102110400 就業服務	54,550	-	54,550	
			01	64102110401 就業策進	54,550	-	54,550	
		03		64102116200 接受補助業務支出	-	365,119	365,119	
			01	64102116202 接受中央各部 會補助業務支 出	-	365,119	365,119	1.追加勞動部及勞動部勞動力發展署補助辦理「112年度就業安定基金統籌款補助計畫」經費81,404,571元。 2.追加勞動部補助辦理「112年度推動銀髮人才服務據點實施計畫」經費5,438,840元。 3.追加勞動部勞動力發展署北基宜花金馬分署補助辦理各項計畫經費278,275,074元，明細如下： (1)112年度就業促進相關津貼192,809,000元。 (2)112年度強化就業諮詢服務功能計畫20,326,000元。 (3)112年度特定對象暨弱勢者就業計畫4,929,376元。 (4)112年度促進毒品施用及戒治者就業服務計畫8,144,465元。 (5)112年度安穩僱用計畫(就業獎勵)10,000,000元。 (6)112年度勞工就業獎助-失業勞工受僱特定行業(缺工、照服及營造業就業獎勵)22,020,000元。 (7)112年度適性就業輔導促進就業計畫5,249,011元。 (8)112年度推動職務再設計服務計畫2,055,232元。 (9)112年度青年職得好評計畫7,500,000元。 (10)112年度多元就業開發方案計畫241,990元。 (11)112年度專案缺工就業獎勵5,000,000元。 4.以上1-3項共計追加如列數。
		04		64102119000 一般建築及設備	19,904	-	19,904	

臺北市就業服務處
歲出機關別預算表

經資併計

中華民國112年度

單位：新臺幣千元

科 目				名稱及編號	原預算數	追加(減) 預算數	追加(減)後 預算數	說 明
款	項	目	節					
			01	64102119002 營建工程	18,021	-	18,021	
			02	64102119004 其他設備	1,883	-	1,883	
		05		64102119200 接受補助建設支 出	-	1,064	1,064	
			01	64102119201 接受中央各部 會補助建設支 出	-	1,064	1,064	追加勞動部補助辦理「112年度推動銀髮人 才服務據點實施計畫」經費如列數。

臺北市就業服務處

歲出機關別預算表

中華民國112年度

單位：新臺幣千元

科 目				名稱及編號	原預算數	追加(減) 預算數	追加(減)後 預算數	說 明
款	項	目	節					
				總 計	161,573	366,183	527,756	
10				00100000000 臺北市政府勞動局主管	161,573	366,183	527,756	
	002			00102110000 臺北市就業服務處	161,573	366,183	527,756	
				經常門合計	141,669	365,119	506,788	
		01		64102110100 一般行政	87,119	-	87,119	
			01	64102110101 行政管理	87,119	-	87,119	
		02		64102110400 就業服務	54,550	-	54,550	
			01	64102110401 就業策進	54,550	-	54,550	
		03		64102116200 接受補助業務支出	-	365,119	365,119	
			01	64102116202 接受中央各部 會補助業務支出	-	365,119	365,119	
				資本門合計	19,904	1,064	20,968	
		04		64102119000 一般建築及設備	19,904	-	19,904	
			01	64102119002 營建工程	18,021	-	18,021	
			02	64102119004 其他設備	1,883	-	1,883	
		05		64102119200 接受補助建設支出	-	1,064	1,064	
			01	64102119201 接受中央各部 會補助建設支出	-	1,064	1,064	

三、附 屬 表

臺北市就業服務處

歲入項目說明提要與預算明細表

經常門

中華民國112年度

單位：新臺幣元

上級政府補助收入—計畫型補助收入

上級政府補助收入—計畫型補助收入

來源別子目及細目與編號	09102110102 上級政府補助收入-計畫型補助收入		承辦單位	求職服務課、僱主服務課、 就業情報課、就業促進課	
原預算數	0元	追加(減)預算數	366,182,000元	追加(減)後預算數	366,182,000元
歲 入 項 目 說 明	<p>一、項目內容：勞動部、勞動部勞動力發展署及勞動部勞動力發展署北基宜花金馬分署之補助收入。</p> <p>二、法令依據：依據中央對直轄市及縣(市)政府補助辦法辦理。</p> <p>三、計算方法：依核定補助金額編列。</p> <p>四、實施進度：自民國112年1月1日起至112年12月31日止。</p> <p>五、完成方法：依實際收入數解繳市庫。</p> <p>六、預期成果：按照預計項目內容執行完畢。</p>				

臺北市就業服務處

歲入項目說明提要與預算明細表

經常門

中華民國112年度

單位：新臺幣元

	科目名稱及編號	單位	數量	單價	追加預算數	追減預算數	說明及收入依據
上級政府補助收入—計畫型補助收入	合計				366,182,000		
	09102110102 計畫型補助收入	年	1	7,753,902	7,753,902		勞動部補助辦理「112年度落實就業保險法暨就業促進津貼等相關配套措施實施計畫」之補助收入。 收入依據：依據勞動部111年11月30日勞動發綜字第1110525178號函辦理。
		年	1	1,208,930	1,208,930		勞動部補助辦理「112年度個案管理業務研討實施計畫」之補助收入。 收入依據：依據勞動部111年11月30日勞動發綜字第1110525178號函辦理。
		年	1	8,107,949	8,107,949		勞動部補助辦理「112年度就業服務宣導計畫」之補助收入。 收入依據：依據勞動部112年1月17日勞動發就字第1123500136號函辦理。
		年	1	3,714,200	3,714,200		勞動部補助辦理「112年度提升青年就業力計畫」之補助收入。 收入依據：依據勞動部111年11月30日勞動發綜字第1110525178號函辦理。
		年	1	3,421,727	3,421,727		勞動部補助辦理「112年度青鳥展翅拼未來實施計畫」之補助收入。 收入依據：依據勞動部111年11月30日勞動發綜字第1110525178號函辦理。
		年	1	10,218,872	10,218,872		勞動部補助辦理「112年度勞動即時通實施計畫」之補助收入。 收入依據：依據勞動部112年2月24日勞動發就字第1120500962號函辦理。
		年	1	12,149,944	12,149,944		勞動部補助辦理「112

上級政府補助收入—計畫型補助收入

臺北市就業服務處

歲入項目說明提要與預算明細表

經常門

中華民國112年度

單位：新臺幣元

上級政府補助收入—計畫型補助收入

上級政府補助收入—計畫型補助收入

科目名稱及編號	單位	數量	單價	追加預算數	追減預算數	說明及收入依據
	年	1	9,140,899	9,140,899		年度大專青年學生公部門暑期工讀計畫」之補助收入。 收入依據：依據勞動部112年6月2日勞動發就字第1120507209號函辦理。
	年	1	2,700,000	2,700,000		勞動部補助辦理「112年度就業服務外展人員實施計畫」之補助收入。 收入依據：依據勞動部111年11月30日勞動發綜字第1110525178號函辦理。
	年	1	565,668	565,668		勞動部補助辦理「112年度鼓勵失業勞工受僱特定行業及照顧服務業實施計畫」之補助收入。 收入依據：依據勞動部112年3月7日勞動發就字第1120503020號函辦理。
	年	1	1,228,262	1,228,262		勞動部補助辦理「112年度促進短期就業媒合服務計畫」之補助收入。 收入依據：依據勞動部111年11月30日勞動發綜字第1110525178號函辦理。
	年	1	1,481,986	1,481,986		勞動部勞動力發展署補助辦理「112年度促進新住民就業服務計畫」之補助收入。 收入依據：依據勞動部勞動力發展署112年1月17日發特字第1123000140號函辦理。
	年	1	153,640	153,640		勞動部補助辦理「112

臺北市就業服務處

歲入項目說明提要與預算明細表

經常門

中華民國112年度

單位：新臺幣元

上級政府補助收入—計畫型補助收入

上級政府補助收入—計畫型補助收入

科目名稱及編號	單位	數量	單價	追加預算數	追減預算數	說明及收入依據
	年	1	1,791,606	1,791,606		年度促進更生受保護人就業服務實施計畫」之補助收入。 收入依據：依據勞動部111年11月30日勞動發綜字第1110525178號函辦理。 勞動部勞動力發展署補助辦理「112年度促進弱勢就業婦女就業服務計畫」之補助收入。 收入依據：依據勞動部勞動力發展署112年2月14日發特字第1123000314號函辦理。
	年	1	2,977,721	2,977,721		勞動部補助辦理「112年度促進經濟型遊民就業實施計畫」之補助收入。 收入依據：依據勞動部111年11月30日勞動發綜字第1110525178號函辦理。
	年	1	10,055,969	10,055,969		勞動部補助辦理「112年度促進中高齡就業服務計畫」之補助收入。 收入依據：依據勞動部111年11月30日勞動發綜字第1110525178號函辦理。
	年	1	2,112,000	2,112,000		勞動部勞動力發展署補助辦理「112年度特定對象就業初期短期住宿中心(中繼家園)個案輔導計畫」之補助收入。 收入依據：依據勞動部勞動力發展署112年2月18日發特字第1120011914號函辦理。
	年	1	2,442,684	2,442,684		勞動部補助辦理「112年度加強僱主申請僱用移工辦理國內招募等相關工作實施計畫」之補助收入。 收入依據：依據勞動部111年11月30日勞動發綜字第1110525178號函辦理。

臺北市就業服務處

歲入項目說明提要與預算明細表

經常門

中華民國112年度

單位：新臺幣元

上級政府補助收入—計畫型補助收入

上級政府補助收入—計畫型補助收入

科目名稱及編號	單位	數量	單價	追加預算數	追減預算數	說明及收入依據
	年	1	178,612	178,612		勞動部補助辦理「112年度雇主申請聘僱外國人辦理國內招募活動之協助業務計畫」之補助收入。 收入依據：依據勞動部111年11月30日勞動發綜字第1110525178號函辦理。
	年	1	6,502,022	6,502,022		勞動部補助辦理「112年度推動銀髮人才服務據點實施計畫」之補助收入。 收入依據：依據勞動部112年7月3日勞動發特字第1120509738號函辦理。
	年	1	20,326,000	20,326,000		勞動部勞動力發展署北基宜花金馬分署補助辦理「112年度強化就業諮詢服務功能計畫」之補助收入。 收入依據：依據勞動部勞動力發展署北基宜花金馬分署111年11月29日北分署諮字第1110060177號函辦理。
	年	1	4,929,376	4,929,376		勞動部勞動力發展署北基宜花金馬分署補助辦理「112年度特定對象暨弱勢者就業計畫」之補助收入。 收入依據：依據勞動部勞動力發展署北基宜花金馬分署111年11月25日北分署特字第1110060178號函辦理。
	年	1	8,144,465	8,144,465		勞動部勞動力發展署北基宜花金馬分署補助辦理「112年度促進毒品施用及戒治者就業服務計畫」之補助收入。 收入依據：依據勞動部勞動力發展署北基宜花金馬分署112年6月19日北分署特字第1120005925號函辦理。
	年	1	13,640,000	13,640,000		勞動部勞動力發展署北基宜花金馬分署補助辦

臺北市就業服務處

歲入項目說明提要與預算明細表

經常門

中華民國112年度

單位：新臺幣元

上級政府補助收入—計畫型補助收入

上級政府補助收入—計畫型補助收入

科目名稱及編號	單位	數量	單價	追加預算數	追減預算數	說明及收入依據
	年	1	264,000	264,000		理「112年度僱用獎助(就保)計畫」之補助收入。 收入依據：依據勞動部勞動力發展署北基宜花金馬分署111年12月14日北分署諮字第1114310348號函辦理。
	年	1	3,140,000	3,140,000		勞動部勞動力發展署北基宜花金馬分署補助辦理「112年度僱用獎助(新住民)計畫」之補助收入。 收入依據：依據勞動部勞動力發展署北基宜花金馬分署111年12月14日北分署諮字第1114310348號函辦理。
	年	1	12,000,000	12,000,000		勞動部勞動力發展署北基宜花金馬分署補助辦理「112年度僱用獎助(失業中高齡者及高齡者就業促進辦法)計畫」之補助收入。 收入依據：依據勞動部勞動力發展署北基宜花金馬分署111年12月14日北分署諮字第1114310348號函及112年6月28日北分署諮字第1120069669號函辦理。
	年	1	10,000,000	10,000,000		勞動部勞動力發展署北基宜花金馬分署補助辦理「112年度安穩僱用計畫(僱用獎助)」之補助收入。 收入依據：依據勞動部勞動力發展署北基宜花金馬分署112年6月8日北分署就字第1120068748號函辦理。
	年	1	10,000,000	10,000,000		勞動部勞動力發展署北基宜花金馬分署補助辦理「112年度安穩僱用計畫(就業獎勵)」之補助收入。 收入依據：依據勞動部勞動力發展署北基宜花金馬分署112年6月8日

臺北市就業服務處

歲入項目說明提要與預算明細表

經常門

中華民國112年度

單位：新臺幣元

上級政府補助收入—計畫型補助收入

上級政府補助收入—計畫型補助收入

科目名稱及編號	單位	數量	單價	追加預算數	追減預算數	說明及收入依據
	年	1	600,000	600,000		北分署就字第1120068748號函辦理。 勞動部勞動力發展署北基宜花金馬分署補助辦理「112年度雇主聘僱本國籍照顧服務員計畫」之補助收入。 收入依據：依據勞動部勞動力發展署北基宜花金馬分署111年12月14日北分署諮字第1114310348號函辦理。
	年	1	22,020,000	22,020,000		勞動部勞動力發展署北基宜花金馬分署補助辦理「112年度勞工就業獎助-失業勞工受僱特定行業(缺工、照服及營造業就業獎勵)」之補助收入。 收入依據：依據勞動部勞動力發展署北基宜花金馬分署111年12月6日北分署就字第1113910127號函及112年3月7日北分署就字第1120062972號函辦理。
	年	1	4,103,000	4,103,000		勞動部勞動力發展署北基宜花金馬分署補助辦理「112年度職場學習及再適應計畫」之補助收入。 收入依據：依據勞動部勞動力發展署北基宜花金馬分署111年12月14日北分署諮字第1114310348號函辦理。
	年	1	29,700,000	29,700,000		勞動部勞動力發展署北基宜花金馬分署補助辦理「112年度臨時工作津貼(就安)計畫」之補助收入。 收入依據：依據勞動部勞動力發展署北基宜花金馬分署111年12月14日北分署諮字第1114310348號函辦理。
	年	1	3,600,000	3,600,000		勞動部勞動力發展署北基宜花金馬分署補助辦理「112年度臨時工作

臺北市就業服務處

歲入項目說明提要與預算明細表

經常門

中華民國112年度

單位：新臺幣元

上級政府補助收入—計畫型補助收入

上級政府補助收入—計畫型補助收入

科目名稱及編號	單位	數量	單價	追加預算數	追減預算數	說明及收入依據
	年	1	5,400,000	5,400,000		津貼(新住民)計畫」之補助收入。 收入依據：依據勞動部勞動力發展署北基宜花金馬分署111年12月14日北分署諮字第1114310348號函辦理。
	年	1	10,000	10,000		勞動部勞動力發展署北基宜花金馬分署補助辦理「112年度臨時工作津貼(就保)計畫」之補助收入。 收入依據：依據勞動部勞動力發展署北基宜花金馬分署111年12月14日北分署諮字第1114310348號函辦理。
	年	1	10,000	10,000		勞動部勞動力發展署北基宜花金馬分署補助辦理「112年度求職交通補助金(就安)計畫」之補助收入。 收入依據：依據勞動部勞動力發展署北基宜花金馬分署111年12月14日北分署諮字第1114310348號函辦理。
	年	1	2,000	2,000		勞動部勞動力發展署北基宜花金馬分署補助辦理「112年度求職交通補助金(就保)計畫」之補助收入。 收入依據：依據勞動部勞動力發展署北基宜花金馬分署111年12月14日北分署諮字第1114310348號函辦理。
	年	1	8,000	8,000		勞動部勞動力發展署北基宜花金馬分署補助辦

臺北市就業服務處

歲入項目說明提要與預算明細表

經常門

中華民國112年度

單位：新臺幣元

上級政府補助收入—計畫型補助收入

上級政府補助收入—計畫型補助收入

科目名稱及編號	單位	數量	單價	追加預算數	追減預算數	說明及收入依據
	年	1	5,249,011	5,249,011		理「112年度求職交通補助金(青跨)計畫」之補助收入。 收入依據：依據勞動部勞動力發展署北基宜花金馬分署111年12月14日北分署諮字第1114310348號函辦理。
	年	1	1,425,000	1,425,000		勞動部勞動力發展署北基宜花金馬分署補助辦理「112年度適性就業輔導促進就業計畫」之補助收入。 收入依據：依據勞動部勞動力發展署北基宜花金馬分署111年10月26日北分署諮字第1110035087號函辦理。
	年	1	1,420,000	1,420,000		勞動部勞動力發展署北基宜花金馬分署補助辦理「112年度異地就業補助(就保)計畫」之補助收入。 收入依據：依據勞動部勞動力發展署北基宜花金馬分署111年12月14日北分署諮字第1114310348號函辦理。
	年	1	65,000	65,000		勞動部勞動力發展署北基宜花金馬分署補助辦理「112年度青年跨域就業津貼計畫」之補助收入。 收入依據：依據勞動部勞動力發展署北基宜花金馬分署111年12月14日北分署諮字第1114310348號函辦理。
	年	1	2,055,232	2,055,232		勞動部勞動力發展署北

臺北市就業服務處

歲入項目說明提要與預算明細表

經常門

中華民國112年度

單位：新臺幣元

上級政府補助收入—計畫型補助收入

上級政府補助收入—計畫型補助收入

科目名稱及編號	單位	數量	單價	追加預算數	追減預算數	說明及收入依據
	年	1	7,500,000	7,500,000		基宜花金馬分署補助辦理「112年度推動職務再設計服務計畫」之補助收入。 收入依據：依據勞動部勞動力發展署北基宜花金馬分署111年12月16日北分署銀字第1114110102號函辦理。
	年	1	117,422,000	117,422,000		勞動部勞動力發展署北基宜花金馬分署補助辦理「112年度青年職得好評計畫」之補助收入。 收入依據：依據勞動部勞動力發展署北基宜花金馬分署111年12月6日北分署就字第1113910127號函辦理。
	年	1	241,990	241,990		勞動部勞動力發展署北基宜花金馬分署補助辦理「112年度安心即時上工計畫」之補助收入。 收入依據：依據勞動部勞動力發展署北基宜花金馬分署111年12月14日北分署諮字第1114310348號函辦理。
	年	1	5,000,000	5,000,000		勞動部勞動力發展署北基宜花金馬分署補助辦理「112年度多元就業開發方案計畫」之補助收入。 收入依據：依據勞動部勞動力發展署北基宜花金馬分署112年3月27日北分署特字第1120002673號函辦理。
	年	1	5,000,000	5,000,000		勞動部勞動力發展署北基宜花金馬分署補助辦理「112年度專案缺工就業獎勵」之補助收入。 收入依據：依據勞動部勞動力發展署北基宜花金馬分署112年7月21日北分署就字第1120007172號函辦理。

臺北市就業服務處

歲入項目說明提要與預算明細表

經常門

中華民國112年度

單位：新臺幣元

科目名稱及編號	單位	數量	單價	追加預算數	追減預算數	說明及收入依據
上級政府補助收入—計畫型補助收入	年	1	333	333		配合預算編列至千元，增列進位數333元。 收入依據：
上級政府補助收入—計畫型補助收入						

臺北市就業服務處

歲出計畫說明提要與各項費用明細表

中華民國112年度

單位：新臺幣元

接受補助業務支出—接受中央各部會補助業務支出

接受補助業務支出—接受中央各部會補助業務支出

業務計畫及工作計畫名稱與編號		64102116202 接受補助業務支出-接受中央各部會補助業務支出		承辦單位	求職服務課、雇主服務課、就業情報課、就業促進課	
原預算數	0元	追加(減)預算數	365,119,000元	追加(減)後預算數	365,119,000元	
<p>一、計畫內容： 辦理勞動部、勞動部勞動力發展署及勞動部勞動力發展署北基宜花金馬分署之補助經費。</p> <p>二、預期成果： 完成各項申請補助計畫。</p>						
歲出計畫說明						
分支計畫及用途別科目	單位	數量	單價	追加預算數	追減預算數	說 明
合計				365,119,000		市款365,119,000元
02接受中央各部會補助業務支出				365,119,000		市款365,119,000元
2000 業務費				315		市款315元
2054 一般事務費				315		
	年	1	315	315		配合預算編列至千元，增列進位數315元。
4000 獎補助費				200		市款200元
4090 其他補助及捐助				200		
	年	1	200	200		配合預算編列至千元，增列進位數200元。
2000 業務費				7,753,902		01112年度落實就業保險法暨就業促進津貼等相關配套措施實施計畫
2006 水電費				113,784		
	人、月	11×12	862	113,784		本處及各站水電費。

臺北市就業服務處

歲出計畫說明提要與各項費用明細表

中華民國112年度

單位：新臺幣元

	分支計畫及用途別科目	單位	數量	單價	追加預算數	追減預算數	說 明
接受補助業務支出—接受中央各部會補助業務支出	2009 通訊費				144,012		
		人、月	11×12	1,091	144,012		本處及各站郵電費。
	2018 資訊服務費				151,800		
		臺、月	11×12	1,150	151,800		租用個人電腦。
	2033 臨時人員酬金				7,159,302		
		年	1	7,159,302	7,159,302		進用11人業務輔導員薪資、年終獎金、勞健保、勞工退休準備金、加班費及特休未休工資等。
	2054 一般事務費				174,354		
		人、月	11×12	709	93,588		本處及各站清潔維持費。
		人、月	11×12	413	54,516		影印機租賃費。
		年	1	4,250	4,250		雜支。
		人、年	11×1	2,000	22,000		文康活動費。
	2072 國內旅費				9,000		
		人、天	3×2	1,500	9,000		赴外縣市出差旅費。
	2084 短程車資				1,650		
	人次	55	30	1,650		業務輔導員短程洽公共交通費。	
					1,208,930		02112年度個案管理業務研討實施計畫
2000 業務費					1,208,930		
2036 按日按件計資酬金					1,179,900		
	人次	3	2,500	7,500		辦理個案輔導評鑑專家出席費。	
	節	435	2,000	870,000		辦理個案管理督導諮詢講師鐘點費等。	

臺北市就業服務處

歲出計畫說明提要與各項費用明細表

中華民國112年度

單位：新臺幣元

	分支計畫及用途別科目	單位	數量	單價	追加預算數	追減預算數	說 明
接受補助業務支出—接受中央各部會補助業務支出	2054 一般事務費	件	432	700	302,400		辦理個案輔導評鑑專家審查費。
					29,030		
		式	1	25,630	25,630		優良個管員獎牌(座)製作。
		人次	24	100	2,400		辦理個案輔導評鑑審查期間委員及工作人員逾時誤餐餐盒費用。
		年	1	1,000	1,000		辦理個案輔導評鑑之雜支費用。
	2000 業務費					8,107,949	03112年度就業服務宣導計畫
	2036 按日按件計資酬					22,500	
	金	人次	9	2,500	22,500		網路媒體、新聞媒體及整合行銷宣傳活動等標案之評選委員出席費。
	2054 一般事務費					8,085,449	
		式	1	3,676,000	3,676,000		就業服務資訊及求職求才活動之媒體廣告費，含入口或新聞網站banner、社群網站宣傳、網路關鍵字廣告、Podcast、電子新聞媒體及口碑文章等。
		式	1	2,280,000	2,280,000		就業服務形象整合行銷費，含網路社群行銷、活動媒體發布會等。
		式	1	1,926,000	1,926,000		就業服務資訊及求職求才活動之新聞媒體費，含平面媒體、電子媒體新聞及電子媒體社群貼文等。
		式	1	194,225	194,225		就業服務資訊及求職求才活動之平面媒體廣告費。
		年	1	9,224	9,224		雜支。
					3,714,200	04112年度提升青年就業力計畫	

接受補助業務支出—接受中央各部會補助業務支出

臺北市就業服務處

歲出計畫說明提要與各項費用明細表

中華民國112年度

單位：新臺幣元

	分支計畫及用途別科目	單位	數量	單價	追加預算數	追減預算數	說 明
接受補助業務支出—接受中央各部會補助業務支出	2000 業務費				3,030,200		
	2054 一般事務費				3,030,200		
		式	1	718,200	718,200		就業職場議題文章及影音等數位內容授權費。
		式	1	1,680,000	1,680,000		就業服務資訊及求職求才活動之捷運車廂付費海報廣告費。
		式	1	630,000	630,000		就業服務資訊及求職求才活動之公車車體破格廣告費。
		年	1	2,000	2,000		雜支。
	4000 獎補助費					684,000	
	4090 其他補助及捐助					684,000	
		人次	228	3,000	684,000		青年職場體驗實習合作事業單位資深輔導人津貼。
						3,421,727	
	2000 業務費				3,421,727		
	2039 委辦費				3,421,727		
		式	1	3,421,727	3,421,727		委託辦理臺北青年職涯發展中心等相關費用。 一、講座、徵才活動、企業參訪、職涯探索營及教師職涯研習營：1,243,782元。 二、雜誌購置費：10,000元。 三、測評工具費：500,000元。 四、職務內涵與科系需求分析費：600,000元。 五、宣導品製作費：480,000元。 六、雜費、管理費、營業稅等：587,945元。

接受補助業務支出—接受中央各部會補助業務支出

臺北市就業服務處

歲出計畫說明提要與各項費用明細表

中華民國112年度

單位：新臺幣元

接受補助業務支出—接受中央各部會補助業務支出	分支計畫及用途別科目	單位	數量	單價	追加預算數	追減預算數	說 明	接受補助業務支出—接受中央各部會補助業務支出
					10,218,872		06112年度勞動即時通實施計畫	
	2000 業務費				10,218,872			
	2006 水電費	月	12	13,600	163,200		電費。	
	2009 通訊費	月	12	12,800	153,600		郵電費。	
	2018 資訊服務費	臺、月	16×12	1,110	213,120		租用個人電腦。	
	2033 臨時人員酬金	年	1	5,814,027	5,814,027		進用9人業務輔導員薪資、勞健保、勞工退休準備金、加班費及特休未休工資等。	
	2036 按日按件計資酬金	節	6	2,000	12,000		辦理業務輔導員教育訓練講師鐘點費。	
	2039 委辦費	式	1	253	253		講師二代健保補充保險費。	
	2054 一般事務費	式	1	3,639,091	3,639,091		委託辦理電話中心等相關費用。 一、人事費：3,305,412元。 二、管理費、營業稅等：333,679元。	
	2054 一般事務費	人次	12	100	1,200		辦理教育訓練逾時誤餐餐盒費用。	
	2054 一般事務費	場	1	200	200		教育訓練場地佈置費(含場地清潔費用)。	

臺北市就業服務處

歲出計畫說明提要與各項費用明細表

中華民國112年度

單位：新臺幣元

分支計畫及用途別科目	單位	數量	單價	追加預算數	追減預算數	說 明
接受補助業務支出—接受中央各部會補助業務支出	人、場	9x1	75	675		教育訓練資料印製費。
	年	1	28,227	28,227		雜支。
	月	12	7,712	92,544		清潔維持費。
	月	12	6,608	79,296		影印機租賃費。
	人、年	9x1	2,000	18,000		文康活動費。
	2072 國內旅費			3,439		
	年	1	3,439	3,439		赴外縣市出差旅費。
	2000 業務費				12,149,944	07112年度大專青年學生公部門暑期工讀計畫
	2009 通訊費				3,900	
	年	1	3,900	3,900		郵寄不符資格、改列對象、複查及錄取學生通知等郵資及簡訊通知。
2027 保險費				1,568,784		
人、日	203x60	76	925,680		協助大專院校暑期工讀學生勞保費。	
人、日	203x60	52.8	643,104		協助大專院校暑期工讀學生勞退金。	
2036 按日按件計資酬				10,539,760		
人、月	203x2	25,960	10,539,760		協助大專院校暑期工讀學生薪資。	
2054 一般事務費				37,500		
人次	25	100	2,500		辦理工讀生資格審查逾時誤餐餐盒費用。	
場次	1	4,000	4,000		辦理職前訓練講習場地佈置費。	
本	220	100	22,000		辦理職前教育訓練印製手冊。	

接受補助業務支出—接受中央各部會補助業務支出

臺北市就業服務處

歲出計畫說明提要與各項費用明細表

中華民國112年度

單位：新臺幣元

接受補助業務支出—接受中央各部會補助業務支出	分支計畫及用途別科目	單位	數量	單價	追加預算數	追減預算數	說 明	接受補助業務支出—接受中央各部會補助業務支出
		張	100	80	8,000		印製宣傳海報。	
		年	1	1,000	1,000		文具紙張等雜支。	
	2000 業務費				9,140,899		08112年度就業服務外展人員實施計畫	
	2009 通訊費				188,196			
		月	12	1,500	18,000		4G行動網路費。	
	2018 資訊服務費	人、月	13×12	1,091	170,196		郵電費。	
					179,400			
		臺、月	13×12	1,150	179,400		租用個人電腦。	
	2033 臨時人員酬金				8,441,273			
		年	1	8,441,273	8,441,273		進用13人業務輔導員薪資、年終獎金、勞健保、勞工退休準備金、加班費及特休未休工資等。	
	2036 按日按件計資酬金				12,000			
		節	6	2,000	12,000		辦理教育訓練講師鐘點費。	
	2054 一般事務費				288,830			
		人、月	13×12	413	64,428		影印機租賃費。	
		人	32	100	3,200		教育訓練手冊資料等文件印製費。	
		式	1	20,000	20,000		就業服務活動年度文宣、海報印製費。	
		人、月	13×12	709	110,604		本處及各站清潔維持費。	
		場	12	1,500	18,000		社區駐點就業宣導場地佈置費。	
		人、年	13×1	2,000	26,000		文康活動費。	

臺北市就業服務處

歲出計畫說明提要與各項費用明細表

中華民國112年度

單位：新臺幣元

	分支計畫及用途別科目	單位	數量	單價	追加預算數	追減預算數	說 明
接受補助業務支出—接受中央各部會補助業務支出	2084 短程車資	人次	32	100	3,200		逾時誤餐餐盒費用。
		年	1	43,398	43,398		文具紙張等雜支。
	2000 業務費	人次	1,040	30	31,200	31,200	業務輔導員短程洽公交通費。
	2054 一般事務費	年	1	1,232,500	1,232,500	1,232,500	辦理現場徵才活動場地佈置費。
	2000 業務費	人次	1,020	100	102,000	102,000	辦理現場徵才活動逾時誤餐餐盒費用。
	2006 水電費	年	1	421,000	421,000	421,000	辦理現場徵才活動廣告宣傳費。
	2009 通訊費	年	1	57,000	57,000	57,000	辦理徵才活動雜費。
	2018 資訊服務費	人、月	1×12	862	10,344	10,344	電費。
	2018 資訊服務費	人、月	1×12	1,091	13,092	13,092	郵電費。
13,800							

接受補助業務支出—接受中央各部會補助業務支出

臺北市就業服務處

歲出計畫說明提要與各項費用明細表

中華民國112年度

單位：新臺幣元

接受補助業務支出—接受中央各部會補助業務支出	分支計畫及用途別科目	單位	數量	單價	追加預算數	追減預算數	說 明	接受補助業務支出—接受中央各部會補助業務支出
	2033 臨時人員酬金	臺、月	1×12	1,150	13,800		租用個人電腦。	
					505,010			
		年	1	505,010	505,010		進用1人業務輔導員薪資、勞健保、勞工退休準備金、加班費及特休未休工資等。	
	2054 一般事務費				19,099			
		月	12	413	4,956		影印機租賃費。	
		人、月	1×12	709	8,508		本處清潔維持費。	
		年	1	3,635	3,635		文具紙張等雜支。	
		人、年	1×1	2,000	2,000		文康活動費。	
	2072 國內旅費				2,523			
		人、天	1×3	841	2,523		參加訓練或講習出差旅費。	
	2084 短程車資				1,800			
		人次	60	30	1,800		業務輔導員短程洽公交通費。	
						1,228,262	11112年度促進短期就業媒合服務計畫	
	2000 業務費					1,228,262		
	2006 水電費					20,688		
		人、月	2×12	862	20,688		電費。	
	2009 通訊費					26,184		
		人、月	2×12	1,091	26,184		郵電費。	
	2018 資訊服務費					27,600		
		臺、月	2×12	1,150	27,600		租用個人電腦。	

臺北市就業服務處

歲出計畫說明提要與各項費用明細表

中華民國112年度

單位：新臺幣元

	分支計畫及用途別科目	單位	數量	單價	追加預算數	追減預算數	說明
接受補助業務支出—接受中央各部會補助業務支出	2033 臨時人員酬金	年	1	1,122,862	1,122,862		進用2人業務促進員薪資、年終獎金、勞健保、勞工退休準備金、加班費及特休未休工資等。
	2054 一般事務費				30,928		
		人、月	2×12	709	17,016		清潔維持費。
		人、月	2×12	413	9,912		影印機租賃費。
		人、年	2×1	2,000	4,000		文康活動費。
						1,481,986	12112年度促進新住民就業服務計畫
	2000 業務費					1,481,986	
	2006 水電費					10,344	
		月	12	862	10,344		電費。
	2009 通訊費					13,092	
		月	12	1,091	13,092		郵電費。
	2018 資訊服務費					27,600	
		臺、月	2×12	1,150	27,600		租用個人電腦。
	2021 其他業務租金					18,000	
		輛	2	9,000	18,000		企業參訪之租車費。
2027 保險費					8,000		
	人	100	80	8,000		企業參訪出席人員之保險費。	
2033 臨時人員酬金	年	1	1,205,482	1,205,482		進用2人業務輔導員薪資、勞健保、勞工退休準備金、加班費及特休未休工資等。	

臺北市就業服務處

歲出計畫說明提要與各項費用明細表

中華民國112年度

單位：新臺幣元

	分支計畫及用途別科目	單位	數量	單價	追加預算數	追減預算數	說 明
接受補助業務支出—接受中央各部會補助業務支出	2036 按日按件計資酬				74,872		
	金						
		人次	14	2,500	35,000		企業參訪及成果發表會專家出席費。
		節	18	2,000	36,000		就業研習班講師鐘點費。
		時	22	176	3,872		辦理研習班及企業參訪工作人員費。
	2054 一般事務費					115,796	
		人、月	2×12	709	17,016		艋舺站清潔維持費。
		月	12	413	4,956		影印機租賃費。
		年	1	3,824	3,824		雜支。
		人、年	2×1	2,000	4,000		文康活動費。
		份	2,000	19	38,000		協助新住民瞭解就業服務資源編印宣導品。
		式	1	4,000	4,000		辦理研習班及企業參訪場地佈置費。
		人次	440	100	44,000		辦理研習班及企業參訪逾時誤餐餐盒費用。
	2072 國內旅費					4,000	
		人、天	2×2	1,000	4,000		赴外縣市出差旅費。
2084 短程車資					4,800		
	人次	160	30	4,800		業務輔導員短程洽公交通費。	
					153,640		13112年度促進更生受保護人就業服務實施計畫
2000 業務費					153,640		
2036 按日按件計資酬					125,000		
金							

接受補助業務支出—接受中央各部會補助業務支出

臺北市就業服務處

歲出計畫說明提要與各項費用明細表

中華民國112年度

單位：新臺幣元

接受補助業務支出—接受中央各部會補助業務支出	分支計畫及用途別科目	單位	數量	單價	追加預算數	追減預算數	說 明	接受補助業務支出—接受中央各部會補助業務支出
	2054 一般事務費	人次	18	2,500	45,000		入監就業宣導活動專家出席費。	
		節	80	1,000	80,000		入監就業宣導活動講師鐘點費。	
					24,500			
	2084 短程車資	年	1	24,500	24,500		創業資源手冊及更生受保護人就業服務簡介等資料印製費及雜支。	
					4,140			
		人次	90	30	2,700		出席人員交通費。	
		人次	48	30	1,440		內聘講師交通費。	
	2000 業務費					1,791,606	14112年度促進弱勢就業婦女就業服務計畫	
					1,791,606			
	2006 水電費					20,688		
		人、月	2×12	862	20,688		電費。	
	2009 通訊費					26,184		
		人、月	2×12	1,091	26,184		郵電費。	
	2018 資訊服務費					27,600		
		臺、月	2×12	1,150	27,600		租用個人電腦。	
	2021 其他業務租金					36,000		
		次、輛	4×1	9,000	36,000		企業參訪之租車費。	
	2027 保險費					4,800		
		人、場	15×4	80	4,800		企業參訪出席人員之保險費。	
	2033 臨時人員酬金					1,186,210		

臺北市就業服務處

歲出計畫說明提要與各項費用明細表

中華民國112年度

單位：新臺幣元

	分支計畫及用途別科目	單位	數量	單價	追加預算數	追減預算數	說 明	
接受補助業務支出—接受中央各部會補助業務支出	2036 按日按件計資酬	年	1	1,186,210	1,186,210		進用2人業務輔導員薪資、勞健保、勞工退休準備金、加班費及特休未休工資等。	
		人次	8	2,500	20,000	68,896	企業參訪專家出席費。	
		節	16	2,000	32,000		就業講座、系列研習班講師鐘點費。	
	2054 一般事務費	時	96	176	16,896		辦理就業講座、研習班及企業參訪工作人員費。	
		則	1	150,000	150,000	414,028	宣導行銷費。	
		人、月	2×12	709	17,016		本處及各站清潔維持費。	
		人、月	2×12	413	9,912		影印機租賃費。	
		年	1	3,000	3,000		雜支。	
		人、年	2×1	2,000	4,000		文康活動費。	
		年	1	54,500	54,500		文宣設計及印製費。	
		份	2,000	80	160,000		就業服務資源編印宣導品。	
		場	8	1,000	8,000		辦理講座、系列研習班場地佈置費。	
		人次	76	100	7,600		辦理企業參訪逾時誤餐餐盒費用。	
		2084 短程車資					7,200	
			人次	240	30	7,200		業務輔導員短程洽公交通費。
2000 業務費					2,977,721	15112年度促進經濟型遊民就業實施計畫		
					2,977,721			

臺北市就業服務處

歲出計畫說明提要與各項費用明細表

中華民國112年度

單位：新臺幣元

	分支計畫及用途別科目	單位	數量	單價	追加預算數	追減預算數	說 明
接受補助業務支出—接受中央各部會補助業務支出	2006 水電費				72,000		
		年	1	6,000	6,000		水費。
		年	1	66,000	66,000		電費。
	2009 通訊費				90,000		
		年	1	90,000	90,000		郵電費。
	2018 資訊服務費				55,200		
		臺、月	4×12	1,150	55,200		租用個人電腦。
	2033 臨時人員酬金				2,397,549		
		年	1	2,397,549	2,397,549		進用4人業務輔導員薪資、勞健保、勞工退休準備金、加班費及特休未休工資等。
	2054 一般事務費				334,172		
		月	12	3,000	36,000		影印機租賃費。
		式	1	252,500	252,500		提供求職就業遊民衣著儀容相關物品。
		人、月	4×12	709	34,032		萬華就業服務臺清潔維持費。
		人、年	4×1	2,000	8,000		文康活動費。
		年	1	3,640	3,640		文具紙張等雜支。
2084 短程車資				28,800			
	人次	960	30	28,800		業務輔導員短程洽公共交通費。	
					10,055,969		16112年度促進中高齡就業服務計畫
2000 業務費					10,055,969		
2006 水電費					165,504		

接受補助業務支出—接受中央各部會補助業務支出

臺北市就業服務處

歲出計畫說明提要與各項費用明細表

中華民國112年度

單位：新臺幣元

接受補助業務支出—接受中央各部會補助業務支出	分支計畫及用途別科目	單位	數量	單價	追加預算數	追減預算數	說 明	接受補助業務支出—接受中央各部會補助業務支出
	2009 通訊費	人、月	16×12	862	165,504		本處及各站電費。	
					209,472			
	2018 資訊服務費	人、月	16×12	1,091	209,472		本處及各站郵電費。	
					220,800			
	2033 臨時人員酬金	臺、月	16×12	1,150	220,800		租用個人電腦。	
		年	1	9,188,369	9,188,369		進用1人業務督導員及15人業務輔導員薪資、勞健保、勞工退休準備金、加班費及特休未休工資等。	
	2054 一般事務費				257,424			
		人、月	16×12	709	136,128		本處及各站清潔維持費。	
		人、月	16×12	413	79,296		影印機租賃費。	
		年	1	10,000	10,000		雜支。	
	2084 短程車資	人、年	16×1	2,000	32,000		文康活動費。	
		人次	480	30	14,400		業務輔導員短程洽公共交通費。	
					2,112,000		17112年度特定對象就業初期短期住宿中心(中繼家園)個案輔導計畫	
	2000 業務費				2,112,000			
	2039 委辦費				2,112,000			
		式	1	2,112,000	2,112,000		委託辦理個案就業諮詢相關費用。	
					2,442,684		18112年度加強雇主申請僱用移工辦理國內招募等相關工作實施計畫	

臺北市就業服務處

歲出計畫說明提要與各項費用明細表

中華民國112年度

單位：新臺幣元

	分支計畫及用途別科目	單位	數量	單價	追加預算數	追減預算數	說 明
接受補助業務支出—接受中央各部會補助業務支出	2000 業務費				2,442,684		
	2033 臨時人員酬金				2,434,684		
		年	1	2,434,684	2,434,684		進用4人業務輔導員薪資、年終獎金、勞健保、勞工退休準備金、加班費及特休未休工資等。
	2054 一般事務費				8,000		
		人、年	4×1	2,000	8,000		文康活動費。
					178,612		19112年度雇主申請聘僱外國人辦理國內招募活動之協助業務計畫
	2000 業務費					178,612	
	2009 通訊費					37,440	
		月	12	3,120	37,440		郵電費。
	2018 資訊服務費					55,200	
		臺、月	4×12	1,150	55,200		租用個人電腦。
	2036 按日按件計資酬金					15,000	
		人次	15	1,000	15,000		辦理重大工程及製造業現場徵才出席費。
	2054 一般事務費					69,532	
	場	1	1,000	1,000		辦理移工雇主轉換協調會及現場徵才活動場地佈置費。	
	人、月	4×12	709	34,032		本處及各站清潔維持費。	
	年	1	19,000	19,000		辦理雇主申請聘僱外國人國內招募活動印刷費。	
	年	1	8,700	8,700		文具紙張等雜支。	
	月	12	500	6,000		影印機租賃費。	

接受補助業務支出—接受中央各部會補助業務支出

臺北市就業服務處

歲出計畫說明提要與各項費用明細表

中華民國112年度

單位：新臺幣元

接受補助業務支出—接受中央各部會補助業務支出	分支計畫及用途別科目	單位	數量	單價	追加預算數	追減預算數	說 明	接受補助業務支出—接受中央各部會補助業務支出
	2084 短程車資	人次	8	100	800		辦理教育訓練逾時誤餐餐盒費用。	
					1,440			
		人次	48	30	1,440		辦理雇主申請聘僱外國人國內招募活動短程洽公共交通費。	
	2000 業務費				5,438,840		20112年度推動銀髮人才服務據點實施計畫	
					5,438,840			
	2006 水電費				57,000			
		年	1	5,800	5,800		水費。	
		年	1	51,200	51,200		電費。	
	2009 通訊費				86,800			
		年	1	86,800	86,800		郵電費。	
	2018 資訊服務費				80,500			
		年	1	80,500	80,500		電腦租賃費。	
	2021 其他業務租金				177,000			
		輛	5	9,000	45,000		辦理企業參訪租車費。	
		場	33	4,000	132,000		課程、活動等現場場地租借場地費。	
	2027 保險費				148,200			
		場	38	3,900	148,200		辦理課程、活動及企業參訪等現場、人員保險費。	
	2033 臨時人員酬金				3,184,448			
		年	1	3,184,448	3,184,448		進用1人業務督導員及9人業務輔導員薪資、年終獎金、勞健保、勞工退休準備金、加班費及特休未休工資等。	

臺北市就業服務處

歲出計畫說明提要與各項費用明細表

中華民國112年度

單位：新臺幣元

	分支計畫及用途別科目	單位	數量	單價	追加預算數	追減預算數	說明	
接受補助業務支出—接受中央各部會補助業務支出	2036 按日按件計資酬				223,000			
	金	人次	10	2,500	25,000		邀請參訪單位(企業)派員介紹並進行活動交流等出席費。	
		節	99	2,000	198,000		就業促進課程、世代交流等活動(包含業師、職人等)鐘點費。	
	2054 一般事務費				1,475,725			
		年	1	67,900	67,900		事務機器租賃及耗材費(紙張、影印機、傳真機等)。	
		坪、月	60×2	60	7,200		分攤派駐站清潔維持費。	
		人次	910	100	91,000		辦理課程、參訪等活動之逾時誤餐餐盒費用。	
		份	785	300	235,500		辦理課程、活動等印製相關講義或手冊等資料印製費。	
		場	33	1,000	33,000		課程、活動等場地佈置費。	
		年	1	362,000	362,000		文宣設計及印製、海報及平面媒體宣傳費。	
		年	1	679,125	679,125		管理費等雜支。	
	2072 國內旅費					6,167		
		年	1	6,167	6,167		赴外縣市出差旅費。	
						20,326,000		21112年度強化就業諮詢服務功能計畫
	2000 業務費					20,326,000		
2006 水電費					217,800			
	人、月	33×12	550	217,800		電費。		
2009 通訊費					475,200			
	人、月	33×12	1,200	475,200		郵電費。		

臺北市就業服務處

歲出計畫說明提要與各項費用明細表

中華民國112年度

單位：新臺幣元

	分支計畫及用途別科目	單位	數量	單價	追加預算數	追減預算數	說 明
接受補助業務支出—接受中央各部會補助業務支出	2018 資訊服務費				455,400		
		臺、月	33×12	1,150	455,400		租用個人電腦。
	2033 臨時人員酬金				18,193,000		
		年	1	18,193,000	18,193,000		進用1人業務督導員及32人業務輔導員薪資、勞健保、勞工退休準備金、加班費及特休未休工資等。
	2036 按日按件計資酬				348,000		
		節	24	2,000	48,000		個案管理業務輔導員之教育訓練講師、諮商老師鐘點費。
		節	150	2,000	300,000		辦理就業諮詢講師鐘點費。
	2054 一般事務費				619,400		
		人、月	33×12	730	289,080		本處及各站清潔維持費。
		人、月	33×12	300	118,800		影印機租賃費。
		年	1	65,020	65,020		文具紙張等雜支。
		式	1	10,000	10,000		印刷文宣用品、裝訂研習講義、手冊等費用。
		人次	105	100	10,500		辦理個案管理業務輔導員之教育訓練逾時誤餐餐盒費用。
		式	1	60,000	60,000		本處(含各站)辦理就業諮詢相關報章、雜誌及書籍。
		人、年	33×1	2,000	66,000		文康活動費。
2072 國內旅費					4,000		
	年	1	4,000	4,000		赴外縣市出差旅費。	
2084 短程車資					13,200		
	人次	440	30	13,200		業務督導員及業務輔導員短程洽公共交通費。	

臺北市就業服務處

歲出計畫說明提要與各項費用明細表

中華民國112年度

單位：新臺幣元

	分支計畫及用途別科目	單位	數量	單價	追加預算數	追減預算數	說 明
接受補助業務支出—接受中央各部會補助業務支出					4,929,376		22112年度特定對象暨弱勢者就業計畫
	2000 業務費				4,879,376		
	2006 水電費	人、月	8×12	600	57,600		電費。
	2009 通訊費	人、月	8×12	800	76,800		郵電費。
		年	1	20,000	20,000		簡訊費。
	2018 資訊服務費	臺、月	8×12	1,150	110,400		租用個人電腦。
	2033 臨時人員酬金	年	1	4,426,776	4,426,776		進用1人業務督導員、7人業務輔導員薪資、勞健保、勞工退休準備金、加班費及特休未休工資等。
	2036 按日按件計資酬金	人次	4	2,500	10,000		聯繫會報、個案研討會專家學者出席費。
		節	4	1,250	5,000		聯繫會報、個案研討會講師鐘點費。
	2054 一般事務費	人、月	8×12	350	33,600		影印機租賃費。
		人、月	8×12	750	72,000		本處及各站清潔維持費。
		人、年	8×1	2,000	16,000		文康活動費。
		年	1	25,000	25,000		文具紙張等雜支。
		人次	60	100	6,000		辦理聯繫會報、個案研討會逾時誤餐餐盒費用。

接受補助業務支出—接受中央各部會補助業務支出

臺北市就業服務處

歲出計畫說明提要與各項費用明細表

中華民國112年度

單位：新臺幣元

分支計畫及用途別科目	單位	數量	單價	追加預算數	追減預算數	說 明	
接受補助業務支出—接受中央各部會補助業務支出	式	1	10,000	10,000		辦理聯繫會報、個案研討會資料印製費。	
	2072 國內旅費			3,800			
	人、天	8×1	475	3,800		赴外縣市出差旅費。	
	2084 短程車資			6,400			
	年	1	6,400	6,400		業務督導員、業務輔導員短程洽公外勤交通費。	
	4000 獎補助費			50,000			
	4040 對國內團體之捐助			50,000			
	式	1	50,000	50,000		補助僱主僱用特定對象之獎助津貼。	
					8,144,465		23112年度促進毒品施用及戒治者就業服務計畫
	2000 業務費				4,022,465		
	2006 水電費				82,752		
	人、月	8×12	862	82,752		電費。	
	2009 通訊費				104,736		
	人、月	8×12	1,091	104,736		郵電費。	
	2018 資訊服務費				110,400		
臺、月	8×12	1,150	110,400		租用個人電腦。		
2033 臨時人員酬金				3,468,548			
年	1	3,468,548	3,468,548		進用1人業務督導員、7人業務輔導員薪資、勞健保、勞工退休準備金、加班費及特休未休工資等。		
2036 按日按件計資酬金				7,500			
人次	3	2,500	7,500		辦理聯繫會報或個案研討會專家學者出席費。		

接受補助業務支出—接受中央各部會補助業務支出

臺北市就業服務處

歲出計畫說明提要與各項費用明細表

中華民國112年度

單位：新臺幣元

	分支計畫及用途別科目	單位	數量	單價	追加預算數	追減預算數	說明
接受補助業務支出—接受中央各部會補助業務支出	2054 一般事務費				221,009		
		人、月	8×12	1,000	96,000		影印機租賃費。
		人、月	8×12	800	76,800		本處及各站清潔維持費。
		年	1	24,709	24,709		雜支。
		人次	40	100	4,000		辦理聯繫會報或個案研討會逾時誤餐餐盒費用。
		年	1	2,000	2,000		辦理聯繫會報或個案研討會資料印製費。
		年	1	1,500	1,500		辦理聯繫會報或個案研討會場地佈置費。
		人、年	8×1	2,000	16,000		文康活動費。
		2072 國內旅費				6,400	
			人、天	8×1	800	6,400	
	2084 短程車資				21,120		
		人次	704	30	21,120		辦理就業服務業務督導員、業務輔導員短程洽公外勤交通費。
	4000 獎補助費				4,122,000		
	4040 對國內團體之捐助				2,664,000		
		年	1	2,664,000	2,664,000		補助僱用毒品者之雇主僱用獎助津貼。
	4090 其他補助及捐助				1,458,000		
		年	1	1,458,000	1,458,000		補助毒品個案就業獎勵津貼。
					13,640,000		24112年度僱用獎助(就保)計畫
	4000 獎補助費				13,640,000		
	4040 對國內團體之捐助				13,640,000		

接受補助業務支出—接受中央各部會補助業務支出

臺北市就業服務處

歲出計畫說明提要與各項費用明細表

中華民國112年度

單位：新臺幣元

	分支計畫及用途別科目	單位	數量	單價	追加預算數	追減預算數	說 明
接受補助業務支出—接受中央各部會補助業務支出	4000 獎補助費	年	1	13,640,000	13,640,000		補助雇主僱用失業特定弱勢對象之獎助津貼。
							25112年度僱用獎助(新住民)計畫
	4040 對國內團體之捐助	年	1	264,000	264,000		264,000
							264,000
	4000 獎補助費	年	1	264,000	264,000		補助雇主僱用失業新住民對象之獎助津貼。
							26112年度僱用獎助(失業中高齡者及高齡者就業促進辦法)計畫
	4040 對國內團體之捐助	年	1	3,140,000	3,140,000		3,140,000
							3,140,000
	4000 獎補助費	年	1	3,140,000	3,140,000		補助雇主僱用失業中高齡者及高齡者對象之獎助津貼。
							27112年度安穩僱用計畫(僱用獎助)
	4040 對國內團體之捐助	年	1	12,000,000	12,000,000		12,000,000
							12,000,000
4000 獎補助費	年	1	12,000,000	12,000,000		補助雇主僱用失業勞工之獎助津貼。	
						28112年度安穩僱用計畫(就業獎勵)	
4090 其他補助及捐助	年	1	10,000,000	10,000,000		10,000,000	
						10,000,000	
	年	1	10,000,000	10,000,000		補助失業勞工就業之獎勵津貼。	
					600,000	29112年度雇主聘僱本國籍照顧服務員計畫	

接受補助業務支出—接受中央各部會補助業務支出

臺北市就業服務處

歲出計畫說明提要與各項費用明細表

中華民國112年度

單位：新臺幣元

	分支計畫及用途別科目	單位	數量	單價	追加預算數	追減預算數	說 明
接受補助業務支出—接受中央各部會補助業務支出	4000 獎補助費				600,000		
	4090 其他補助及捐助				600,000		
		年	1	600,000	600,000		補助雇主僱用本國籍照服員之獎助津貼。
					22,020,000		30112年度勞工就業獎助-失業勞工受僱特定行業(缺工、照服及營造業就業獎勵)
	2000 業務費				4,000		
	2054 一般事務費				4,000		
		案	2	2,000	4,000		行政訴訟費。
	4000 獎補助費				22,016,000		
	4090 其他補助及捐助				22,016,000		
		年	1	21,836,000	21,836,000		補助失業勞工受僱照顧服務業之獎勵津貼。
		年	1	60,000	60,000		補助失業勞工受僱特定行業(3K產業)之獎勵津貼。
		年	1	120,000	120,000		補助失業勞工受僱營造業工作試辦計畫之獎勵津貼。
					4,103,000		31112年度職場學習及再適應計畫
	4000 獎補助費				4,103,000		
	4040 對國內團體之捐助				946,866		
	年	1	946,866	946,866		補助雇主行政管理及輔導費。	
4090 其他補助及捐助				3,156,134			
	年	1	3,156,134	3,156,134		補助勞工個案職場學習及再適應津貼。	

接受補助業務支出—接受中央各部會補助業務支出

臺北市就業服務處

歲出計畫說明提要與各項費用明細表

中華民國112年度

單位：新臺幣元

	分支計畫及用途別科目	單位	數量	單價	追加預算數	追減預算數	說明
接受補助業務支出—接受中央各部會補助業務支出	4000 獎補助費				29,700,000		32112年度臨時工作津貼(就安)計畫
	4065 社會福利津貼及濟助				29,700,000		
		年	1	29,700,000	29,700,000		辦理就業促進津貼實施辦法-臨時工作津貼。
	4000 獎補助費				3,600,000		33112年度臨時工作津貼(新住民)計畫
	4065 社會福利津貼及濟助				3,600,000		
		年	1	3,600,000	3,600,000		辦理促進新住民就業補助作業要點-臨時工作津貼。
	4000 獎補助費				5,400,000		34112年度臨時工作津貼(就保)計畫
	4065 社會福利津貼及濟助				5,400,000		
		年	1	5,400,000	5,400,000		辦理就業保險促進就業實施辦法-臨時工作津貼。
	4000 獎補助費				10,000		35112年度求職交通補助金(就安)計畫
	4090 其他補助及捐助				10,000		
		人	20	500	10,000		辦理就業促進津貼實施辦法-求職交通補助金。
				10,000		36112年度求職交通補助金(就保)計畫	

臺北市就業服務處

歲出計畫說明提要與各項費用明細表

中華民國112年度

單位：新臺幣元

分支計畫及用途別科目	單位	數量	單價	追加預算數	追減預算數	說 明
接受補助業務支出—接受中央各部會補助業務支出 4000 獎補助費				10,000		
4090 其他補助及捐助				10,000		
	人	20	500	10,000		辦理就業保險促進就業實施辦法-求職交通補助金。
				2,000		37112年度求職交通補助金(新住民)計畫
4000 獎補助費				2,000		
4090 其他補助及捐助				2,000		
	人	4	500	2,000		辦理促進新住民就業補助作業要點-求職交通補助金。
				8,000		38112年度求職交通補助金(青跨)計畫
4000 獎補助費				8,000		
4090 其他補助及捐助				8,000		
	人	16	500	8,000		辦理青年跨域就業促進津貼-求職交通補助金。
				5,249,011		39112年度適性就業輔導促進就業計畫
2000 業務費				5,249,011		
2036 按日按件計資酬金				31,500		
	人次	3	2,500	7,500		採購評審委員出席費。
	時	24	1,000	24,000		手語服務員服務費。
2039 委辦費				5,206,511		
	式	1	5,206,511	5,206,511		委託辦理112年度適性就業輔導促進就業計畫等相關費用： 一、鐘點費、講師費及工作人員服務費：2,146,560元。

臺北市就業服務處

歲出計畫說明提要與各項費用明細表

中華民國112年度

單位：新臺幣元

	分支計畫及用途別科目	單位	數量	單價	追加預算數	追減預算數	說 明
接受補助業務支出—接受中央各部會補助業務支出	2054 一般事務費	式	1		11,000		二、場地費及場地佈置費：1,046,260元。 三、書籍資料講義印製費：1,141,350元。 四、公共意外責任保險費：43,800元。 五、簡訊費及電話費：17,392元。 六、雜費、管理費、營業稅等：811,149元。
				11,000	11,000	文具紙張等雜支。	
	4000 獎補助費	年	1			1,425,000	40112年度異地就業補助(就保)計畫
	4090 其他補助及捐助				1,425,000	40112年度異地就業補助(就保)計畫	
	4000 獎補助費	年	1		1,425,000		辦理就業保險促進就業實施辦法-異地就業津貼(租屋補助、搬遷補助、異地就業交通補助)。
	4090 其他補助及捐助				1,420,000	41112年度青年跨域就業津貼計畫	
	4000 獎補助費	年	1		1,420,000		辦理青年跨域就業促進津貼(租屋補助、搬遷補助、異地就業交通補助)。
	4090 其他補助及捐助				1,420,000	42112年度中高齡及高齡者跨域就業計畫	
	4000 獎補助費	年	1			65,000	42112年度中高齡及高齡者跨域就業計畫
	4090 其他補助及捐助				65,000	辦理中高齡及高齡者跨域就業津貼(租屋補助、搬	
	4000 獎補助費	年	1		65,000		辦理中高齡及高齡者跨域就業津貼(租屋補助、搬
	4090 其他補助及捐助				65,000	辦理中高齡及高齡者跨域就業津貼(租屋補助、搬	

臺北市就業服務處

歲出計畫說明提要與各項費用明細表

中華民國112年度

單位：新臺幣元

	分支計畫及用途別科目	單位	數量	單價	追加預算數	追減預算數	說 明	
接受補助業務支出—接受中央各部會補助業務支出					2,055,232		遷補助、異地就業交通補助)。 43112年度推動職務再設計服務計畫	
	2000 業務費				250,000			
	2009 通訊費	月	12	1,250	15,000		郵電費。	
	2036 按日按件計資酬				235,000			
	金	人次	94	2,500	235,000		輔導委員實地訪視、出席審查會議之出席費。	
	4000 獎補助費				1,805,232			
	4040 對國內團體之捐助	式	1	1,805,232	1,805,232		補助雇主辦理中高齡者職務再設計費用。	
						7,500,000		44112年度青年職得好評計畫
	4000 獎補助費					7,500,000		
	4090 其他補助及捐助					7,500,000		
		式	1	7,500,000	7,500,000		補助青年尋職就業獎勵津貼。	
						117,422,000		45112年度安心即時上工計畫
	2000 業務費					7,631,432		
2006 水電費	人、月	8×9	862	62,064		電費。		
2009 通訊費					93,582			

接受補助業務支出—接受中央各部會補助業務支出

臺北市就業服務處

歲出計畫說明提要與各項費用明細表

中華民國112年度

單位：新臺幣元

接受補助業務支出—接受中央各部會補助業務支出	分支計畫及用途別科目	單位	數量	單價	追加預算數	追減預算數	說 明	接受補助業務支出—接受中央各部會補助業務支出
	2033 臨時人員酬金	年	1	93,582	93,582		郵電費。	
					3,241,832			
	2054 一般事務費	年	1	3,241,832	3,241,832		進用8人業務輔導員薪資、勞健保、勞工退休準備金、加班費及特休未休工資等。	
					4,233,954			
		人、月	8×9	412	29,664		辦公機具(傳真機、影印機、列表機碳粉)相關機器租賃費用。	
		年	1	4,153,242	4,153,242		安心即時上工計畫相關工作所需雜項支出。	
		人、月	8×9	709	51,048		清潔維持費。	
	4000 獎補助費				109,790,568			
	4065 社會福利津貼及濟助				109,790,568			
		年	1	109,740,000	109,740,000		補助安心即時上工計畫1000人之用人費用。	
		年	1	50,568	50,568		補助安心即時上工計畫進用人員上工逾960小時津貼支應費用。	
					241,990		46112年度多元就業開發方案計畫	
	2000 業務費				241,990			
	2009 通訊費				36,000			
		月	12	3,000	36,000		郵電費。	
	2036 按日按件計資酬				24,000			
金		節	12	2,000	24,000		再就業說明會講師鐘點費。	
	2054 一般事務費				181,990			
		年	1	123,990	123,990		文具紙張費用。	

臺北市就業服務處

歲出計畫說明提要與各項費用明細表

中華民國112年度

單位：新臺幣元

分支計畫及用途別科目	單位	數量	單價	追加預算數	追減預算數	說 明
接受補助業務支出—接受中央各部會補助業務支出	月	12	2,000	24,000		影印機租賃分攤。
	份	200	70	14,000		書籍資料印製費。
	人次	200	100	20,000		再就業說明會逾時誤餐餐盒費用。
	4000 獎補助費				5,000,000	47112年度專案缺工就業獎勵
	4090 其他補助及捐助				5,000,000	
	年	1	5,000,000	5,000,000		補助失業勞工就業之獎勵津貼。

接受補助業務支出—接受中央各部會補助業務支出

臺北市就業服務處

歲出計畫說明提要與各項費用明細表

中華民國112年度

單位：新臺幣元

接受補助建設支出—接受中央各部會補助建設支出

接受補助建設支出—接受中央各部會補助建設支出

業務計畫及工作計畫名稱與編號		64102119201 接受補助建設支出-接受中央各部會補助建設支出		承辦單位	求職服務課	
原預算數	0元	追加(減)預算數	1,064,000元	追加(減)後預算數	1,064,000元	
<p>一、計畫內容： 勞動部補助辦理「112年度推動銀髮人才服務據點實施計畫」。</p> <p>二、預期成果： 如期完成。</p>						
歲出計畫說明						
分支計畫及用途別科目	單位	數量	單價	追加預算數	追減預算數	說 明
合計				1,064,000		市款1,064,000元
01接受中央各部會補助建設支出				1,064,000		市款1,064,000元
3000 設備及投資				818		市款818元
3035 雜項設備費				818		
	年	1	818	818		配合預算編列至千元，增列進位數818元。
3000 設備及投資				1,063,182		01112年度推動銀髮人才服務據點實施計畫
3010 房屋建築及設備費				784,827		
	式	1	784,827	784,827		辦公室翻修費。
3020 機械設備費				42,000		
	臺	1	42,000	42,000		入口處75吋液晶顯示器。
3035 雜項設備費				236,355		
	臺	1	45,150	45,150		多功能研習教室投影機設備。

臺北市就業服務處

歲出計畫說明提要與各項費用明細表

中華民國112年度

單位：新臺幣元

分支計畫及用途別科目	單位	數量	單價	追加預算數	追減預算數	說 明
接受補助建設支出—接受中央各部會補助建設支出	臺	1	74,970	74,970		多功能研習教室電動投影幕。
	臺	1	71,085	71,085		入口處落地叫號機。
	臺	1	21,000	21,000		茶水間冰箱雙門變頻。
	臺	1	24,150	24,150		茶水間不鏽鋼飲水機。

本 頁 空 白

四、參 考 表

臺北市就業服務處

歲出一級用途別科目分析表

中華民國112年度

單位：新臺幣千元

名稱及編號	合計	經常支出						資本支出					
		人事費	業務費	獎補助費	債務費	預備金	小計	人事費	業務費	設備及投資	獎補助費	預備金	小計
合計	366,183		128,764	236,355			365,119			1,064			1,064
64102110000 國民就業支出	366,183		128,764	236,355			365,119			1,064			1,064
64102116200 接受補助業務支出	365,119		128,764	236,355			365,119						
64102116202 接受中央各部會 補助業務支出	365,119		128,764	236,355			365,119						
64102119200 接受補助建設支出	1,064									1,064			1,064
64102119201 接受中央各部會 補助建設支出	1,064									1,064			1,064

臺北市就業服務處

追加(減)預算資本支出分析表

中華民國112年度

單位：新臺幣千元

名稱及編號	合計	設備及投資								其他資本支出	
		土地	房屋建築及設備	公共建設及設施	機械設備	運輸設備	資訊軟體設備	雜項設備	權利		投資
合計	1,064	-	785	-	42	-	-	237	-	-	-
64102119200 接受補助建設支出	1,064	-	785	-	42	-	-	237	-	-	-
64102119201 接受中央各部會 補助建設支出	1,064	-	785	-	42	-	-	237	-	-	-

本 頁 空 白

歲出按職能及經

中華民國112

職能別分類	經濟性分類	經常支出							資本支出				
		受僱人員報酬	購買商品及勞務支出	債務利息	土地租金支出	經常移轉			經常支出合計	投資及增資			
						對企業	對非營利及民間機構	對政府		對國外	對營業基金	對非營業特種基金	對民間企業
總計		84,904	43,860			34,510	201,845			365,119			
01 一般公共事務													
02 防衛													
03 公共秩序與安全													
04 教育													
05 保健													
06 社會安全與福利													
07 住宅及社區服務													
08 娛樂、文化與宗教													
09 燃料與能源													
10 農、林、漁、牧業													
11 礦業、製造業及營造業													
12 運輸及通信													
13 其他經濟服務		84,904	43,860			34,510	201,845			365,119			
14 環境保護													
15 其他支出													

業服務處

濟性綜合分類表

年度

單位：新臺幣千元

資本支出													總計
資本移轉				土地購入	無形資產購入	固定資本形成						資本支出合計	
對企業	對非營利及民間機構	對政府	對國外			住宅	非住宅房屋	營建工程	運輸工具	資訊軟體	其他設備及機器		
						785					279	1,064	366,183
							785				279	1,064	366,183