

年度-法定預算

機關編號

10-211

中華民國 111 年度

## 臺北市總預算

### 臺北市就業服務處單位預算

臺北市就業服務處 編



# 臺北市就業服務處

## 目次

中華民國 111 年度

一、預算總說明	第	1 頁
二、主要表		
(一)歲入預算表	第	5 頁
(二)歲出預算表	第	7 頁
三、附屬表		
(一)歲入項目說明提要與預算明細表	第	9 頁
(二)歲出計畫說明提要與各項費用明細表	第	15 頁
1. 一般行政		
行政管理	第	15 頁
2. 就業服務		
就業策進	第	22 頁
3. 一般建築及設備		
營建工程	第	31 頁
其他設備	第	34 頁
(三)人事費分析表	第	37 頁
四、參考表		
(一)歲出一級用途別科目分析表	第	39 頁
(二)資本支出分析表	第	40 頁
(三)各項費用彙計表	第	41 頁
(四)人事費彙計表	第	43 頁
(五)約聘僱人員費用分析表	第	44 頁
(六)各項費用分攤表	第	45 頁
(七)公務車輛明細表	第	53 頁
(八)繼續性計畫分年資金需求表	第	54 頁
(九)新興計畫分年資金需求表	第	55 頁
(十)歲出按職能及經濟性綜合分類表	第	56 頁



# 一、預算總說明



# 臺北市就業服務處

## 預算總說明

中華民國 111 年度

### 一、現行法定職掌及組織系統圖：

(一) 機關主要職掌：本處原名臺北市政府勞工局就業服務處，組織章程奉考試院 99 年 8 月 17 日考授銓法四字第 0993239187 號函核備。依 101 年 12 月 30 日府法綜字第 10132618800 號令，於 102 年 1 月 1 日更名為臺北市就業服務處，掌理全市就業輔導業務。

(二) 內部分層業務：本處置處長、副處長 1 人、秘書 1 人，下設 4 課 4 室，另設艋舺、西門、景美、內湖、北投、信義、南港東明青銀等就業服務站、個案管理資源站、台北人力銀行、臺北市銀髮職務新創中心及臺北青年職涯發展中心。預算員額 83 人，包括職員 67 人、技工 2 人、工友 3 人、駕駛 1 人及聘用 10 人，各課室職掌如下：

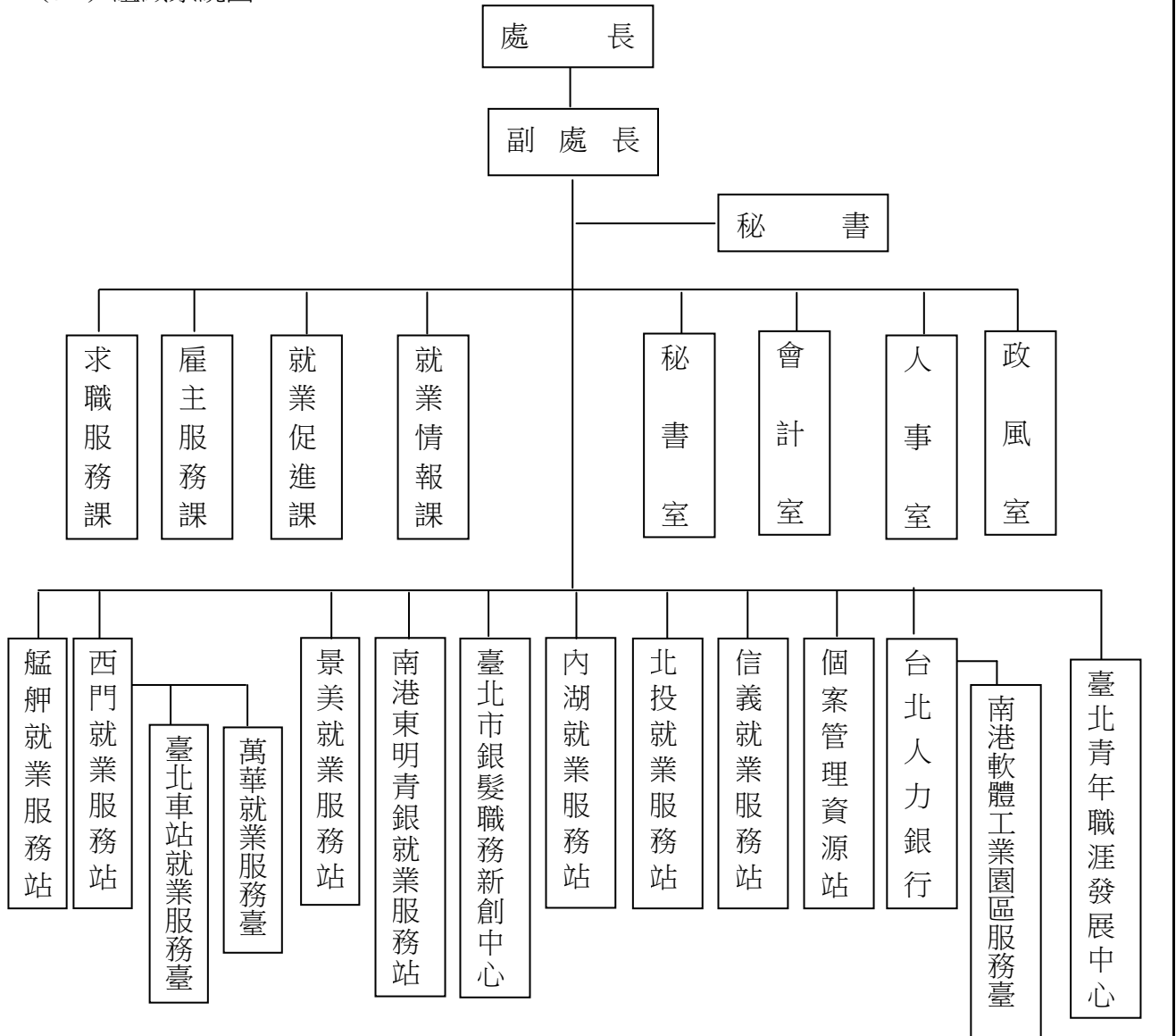
1. 求職服務課：求職登記與職業介紹、就業諮商與職業心理測驗、就業服務站（臺）規劃及設置、特定對象個案管理之就業輔導及執行中央各項促進就業措施等事項。
2. 雇主服務課：求才登記與人才招募、就業甄選、雇主聘僱外國人前之國內招募、移工雇主轉換作業及執行中央各項僱用獎助措施等事項。
3. 就業促進課：非自願失業認定再認定、被資遣失業勞工再就業服務、就業促進相關措施規劃與執行、創業輔導、志工管理服務及執行中央各項促進就業獎助等事項。
4. 就業情報課：就業宣導、就業資訊蒐集、調查與統計、電話服務中心、辦理就業博覽會與專案招募活動及台北人力銀行網站管理等事項。
5. 秘書室：文書、檔案、出納、總務、財產之管理、電訊，資訊、法制、研考等業務及不屬於其他各單位事項。
6. 會計室：依法辦理歲計、會計及統計事項。
7. 人事室：依法辦理人事管理事項。
8. 政風室：依法辦理政風事項。

# 臺北市就業服務處

## 預算總說明

中華民國 111 年度

(三) 組織系統圖：



二、前年度及上年度已過期間計畫實施及預算執行情形：

(一) 前年度計畫實施成果及決算辦理概況：

- 1.歲入預算編列 166,000 元，追加預算 24,306,000 元，調整後預算總額為 24,472,000 元，執行結果，決算數 23,391,437 元，占預算總額 95.58%。
- 2.歲出預算編列 187,425,000 元，追加預算 24,306,000 元，動支第一預備金 2,100,429 元，調整後預算總額為 213,831,429 元，執行結果，決算數 204,195,142 元，占預算總額 95.49%，賸餘數 9,636,287 元。

(二) 上年度已過期間（110 年 1 月至 6 月）計畫實施及預算執行情形：

- 1.歲入預算編列 138,000 元，截至 110 年 6 月底止，分配數 65,000 元，實收數 339,190 元，占預算數 245.79%，占分配數 521.83%。



# 臺北市就業服務處

## 預算總說明

中華民國 111 年度

2.歲出預算編列 157,625,000 元，截至 110 年 6 月底止，分配數 92,338,000 元，預算執行數為 80,043,169 元（含預付款 1,647,370 元），占預算數 50.78%，占分配數 86.68%。

三、本年度施政(業務及工作)計畫重點及預算提要：

(一) 本年度計畫重點及預期績效：

- 1.加強辦理職業介紹工作，針對求職民眾進行就業諮詢，依據其工作意願與能力，推介合適之工作機會，促進其適性就業。
- 2.加強特定對象就業輔導工作，運用個案管理服務模式，提供一對一個別化就業服務，提升特定對象之就業安置率。
- 3.加強辦理求才服務，協助企業雇主招募適任人才。
- 4.以公平、公正、公開之原則辦理就業甄選工作，協助市府各單位招募人才。
- 5.強化台北人力銀行功能，提供豐富多元與即時有效的就業資訊，加強連結求職需求端與求才供給端，活絡網路就業媒合機能。

(二) 本年度預算提要及成本估計：

- 1.歲入部分：編列 149,000 元，包括場地設施使用費 143,000 元，廢舊物資售價 5,000 元，其他雜項收入 1,000 元。
- 2.歲出部分：編列 151,928,000 元，包括經常門 136,443,000 元，資本門 15,485,000 元。
  - (1) 一般行政共列 85,380,000 元，包括人事費 71,196,000 元，業務費 14,184,000 元。
  - (2) 就業服務共列 51,063,000 元，包括業務費 46,904,000 元，獎補助費 4,159,000 元。
  - (3) 一般建築及設備共列 15,485,000 元，包括營建工程 14,708,000 元，其他設備 777,000 元。

本 頁 空 白

## 二、主 要 表



# 臺北市就業服務處

## 歲入預算表

中華民國111年度

單位：新臺幣千元

科 目				本年度預算數			上年度 預算數	前年度 決算數	本年度與 上年度比較	說 明	
款	項	目	節	合計	經常門	資本門					
				合 計	149	149	-	138	23,392	11	
02				0400000000 罰款及賠償收入	-	-	-	-	105	-	
	063			04102110000 臺北市就業服務處	-	-	-	-	105	-	
		01		04102110300 賠償收入	-	-	-	-	105	-	
			01	04102110301 一般賠償收入	-	-	-	-	105	-	- 前年度決算數係廠商違約罰款收入，本年度及上年度均無預算數。
03				05000000000 規費收入	143	143	-	132	112	11	
	057			05102110000 臺北市就業服務處	143	143	-	132	112	11	
		01		05102110300 使用規費收入	143	143	-	132	112	11	
			01	05102110306 場地設施使用費	143	143	-	132	112	11	11 本年度預算數係就業促進研習班場地租金收入。
04				07000000000 財產收入	5	5	-	5	9	-	
	065			07102110000 臺北市就業服務處	5	5	-	5	9	-	
		01		07102110500 廢舊物資售價	5	5	-	5	9	-	
			01	07102110501 廢舊物資售價	5	5	-	5	9	-	- 本年度預算數係財物報廢殘值收入。
06				09000000000 補助及協助收入	-	-	-	-	23,163	-	
	033			09102110000 臺北市就業服務處	-	-	-	-	23,163	-	
		01		09102110100 上級政府補助收入	-	-	-	-	23,163	-	

# 臺北市就業服務處

## 歲入預算表

中華民國111年度

單位：新臺幣千元

科 目				本年度預算數			上年度 預算數	前年度 決算數	本年度與 上年度比較	說 明
款	項	目	節	名稱及編號	合計	經常門				
			01	09102110102 計畫型補助收入	-	-	-	-	23,163	-前年度決算數係勞動部補助辦理「109年度青鳥展翅拼未來實施計畫」等收入，本年度及上年度均無預算數。
08				12000000000 其他收入	1	1	-	1	3	
	065			12102110000 臺北市就業服務處	1	1	-	1	3	
			01	12102110200 雜項收入	1	1	-	1	3	
			01	12102110201 收回以前年度歲出	-	-	-	-	3	-前年度決算數係收回108年公務車退保費、以前年度員工公付勞退金差額及員工上下班交通費等收入，本年度及上年度均無預算數。
			02	12102110210 其他雜項收入	1	1	-	1	-	-本年度預算數係出售標單等收入。

# 臺北市就業服務處

## 歲出預算表

中華民國111年度

單位：新臺幣千元

款	項	目	節	名稱及編號	本年度預算數			上年度 預算數	前年度 決算數	本年度與 上年度比較	說 明
					合計	經常門	資本門				
10				0010000000 臺北市政府勞動局主管	151,928	136,443	15,485	157,625	204,195	-5,697	
	002			00102110000 臺北市就業服務處	151,928	136,443	15,485	157,625	204,195	-5,697	
		01		64102110100 一般行政	85,380	85,380	-	83,988	79,002	1,392	
			01	64102110101 行政管理	85,380	85,380	-	83,988	79,002	1,392	本年度預算數內容與上年度之比較如下： 1.人事費71,196,000元，較上年度增加1,318,000元，依實際需要核實編列。 2.新增永春檔案室搬遷費用322,200元。 3.寄發資料等郵資36,000元，較上年度增加24,000元。 4.電腦耗材30,000元，較上年度減少65,000元。 5.其他合共13,795,800元，較上年度減少207,200元。
		02		64102110400 就業服務	51,063	51,063	-	51,838	42,856	-775	
			01	64102110401 就業策進	51,063	51,063	-	51,838	42,856	-775	本年度預算數內容與上年度之比較如下： 1.新增信義就業服務站物業管理費76,307元。 2.新增活動臨時托育服務35,000元。 3.特定對象穩定就業獎金4,000,000元，較上年度減少666,800元。 4.其他合共46,951,693元，較上年度減少219,507元。
		03		64102116200 接受補助業務支出	-	-	-	-	23,163	-	
			01	64102116202 接受中央各部會補助業務支出	-	-	-	-	23,163	-	前年度決算數係勞動部補助辦理「109年度青鳥展翅拚未來實施計畫」經費等，本年度及上年度均無預算數。
		04		64102119000 一般建築及設備	15,485	-	15,485	21,799	59,174	-6,314	
			01	64102119002 營建工程	14,708	-	14,708	20,710	58,572	-6,002	1.本年度編列廣慈博愛園區新建工程委託技術服務費分攤款38,927元，本計畫原係105-111年度繼續性計畫，經審定修正為

# 臺北市就業服務處

## 歲出預算表

中華民國111年度

單位：新臺幣千元

科 目				本年度預算數			上年度 預算數	前年度 決算數	本年度與 上年度比較	說 明	
款	項	目	節	名稱及編號	合計	經常門					資本門
			02	64102119004 其他設備	777	-	777	1,089	602	-312	105-112年度繼續性計畫。 2.本年度編列廣慈博愛園區新建工程工程費分攤款1,448,073元，本工程原係106-111年度繼續性計畫，經審定修正為106-112年度繼續性計畫。 3.本年度編列廣慈博愛園區室內裝修工程分攤款13,210,000元，本工程原係110-111年度繼續性計畫，經審定修正為110-112年度繼續性計畫。 4.本年度編列內湖行政大樓牆面防火填塞工程分攤款11,000元。 本年度編列個人電腦租賃費、碎紙機、大型冰箱、叫號機及監視設備等，共計777,000元。



# 三、附 屬 表



# 臺北市就業服務處

## 歲入項目說明提要與預算明細表

經常門

中華民國111年度

單位：新臺幣元

使用規費收入—場地設施使用費	來源別子目及細目與編號 05102110306 使用規費收入-場地設施使用費	承辦單位 秘書室	預算金額 143,000元	
歲入項目說明	<p>一、項目內容： 就業促進研習班場地租金收入。</p> <p>二、法令依據： 依據臺北市政府所屬各機關場地使用管理辦法辦理。</p> <p>三、計算方法： 1,300元x110場=143,000元。</p> <p>四、實施進度： 自111年1月1日起至111年12月31日止。</p> <p>五、完成方法： 依規定解繳市庫。</p> <p>六、預期成果： 提供就業促進研習班場地，以增加市庫收入。</p>			

使用規費收入—場地設施使用費

# 臺北市就業服務處

## 歲入項目說明提要與預算明細表

經常門

中華民國111年度

單位：新臺幣元

	科目名稱及編號	單位	數量	單價	預算數	說明及收入依據
使用規費收入－場地設施使用費	合計				143,000	
	05102110306 場地設施使用費	場	110	1,300	143,000	就業促進研習班場地租金收入。 收入依據：依據臺北市政府所屬各機關場地使用管理辦法辦理。

使用規費收入－場地設施使用費

# 臺北市就業服務處

## 歲入項目說明提要與預算明細表

經常門

中華民國111年度

單位：新臺幣元

廢舊物資售價 — 廢舊物資售價	來源別子目及 細目與編號	07102110501 廢舊物資售價-廢舊物資售價	承辦單位	秘書室	預算金額	5,000元
歲 入 項 目 說 明	<p>一、項目內容： 出售報廢品等各項零星收入。</p> <p>二、法令依據： 依據臺北市市有財產報廢處理原則辦理。</p> <p>三、計算方法： 5,000元x1年=5,000元。</p> <p>四、實施進度： 自111年1月1日起至111年12月31日止。</p> <p>五、完成方法： 報廢品出售收入按規定繳庫。</p> <p>六、預期成果： 增加市庫收入。</p>					

廢舊物資售價  
—  
廢舊物資售價

# 臺北市就業服務處

## 歲入項目說明提要與預算明細表

經常門

中華民國111年度

單位：新臺幣元

	科目名稱及編號	單位	數量	單價	預算數	說明及收入依據
廢舊物資售價－廢舊物資售價	合計				5,000	
	07102110501 廢舊物資售價	年	1	5,000	5,000	財物報廢殘值收入。 收入依據：依據臺北市市有財產報廢處理原則辦理。
廢舊物資售價－廢舊物資售價						

臺北市就業服務處  
歲入項目說明提要與預算明細表

經常門

中華民國111年度

單位：新臺幣元

雜項收入—其他雜項收入	來源別子目及細目與編號	12102110210 雜項收入-其他雜項收入	承辦單位	秘書室	預算金額	1,000元
	歲入項目說明	<p>一、項目內容： 出售標單等收入。</p> <p>二、法令依據： 依據政府採購法相關規定辦理。</p> <p>三、計算方法： 1,000元x1年=1,000元。</p> <p>四、實施進度： 自111年1月1日起至111年12月31日止。</p> <p>五、完成方法： 按照招標文件之內容及實際出售份數核計。</p> <p>六、預期成果： 增加市庫收入。</p>				

# 臺北市就業服務處

## 歲入項目說明提要與預算明細表

經常門

中華民國111年度

單位：新臺幣元

	科目名稱及編號	單位	數量	單價	預算數	說明及收入依據	
雜 項 收 入 — 其 他 雜 項 收 入	合計				1,000		雜 項 收 入 — 其 他 雜 項 收 入
	12102110210 其他雜項收入	年	1	1,000	1,000	出售標單等收入。 收入依據：依據政府採購法 相關規定辦理。	



# 臺北市就業服務處

## 歲出計畫說明提要與各項費用明細表

中華民國111年度

單位：新臺幣元

一般行政 — 行政管理	業務計畫及工作計畫 名稱與編號	64102110101 一般行政-行政管理	承辦 單位	秘書室、會計室、人事 室、政風室	預算 金額	85,380,000元	一般行政 — 行政管理
歲出 計畫 說明	<p>一、計畫內容：</p> <ol style="list-style-type: none"> <li>1.綜理機關事務行政工作、秘書及機要文書之處理。</li> <li>2.依照主計法規，辦理本處歲計、會計及統計工作。</li> <li>3.依照人事法令，處理人事業務及人事查核工作。</li> <li>4.辦理本處業務之研究、考核、發展及文書處理等工作。</li> <li>5.依據政風法令辦理本處公務機密維護、端正政風、人員及設施維護等工作。</li> <li>6.辦理資訊設備及系統維護管理等工作，提升電腦與電話系統控管效能。</li> </ol> <p>二、預期成果：</p> <ol style="list-style-type: none"> <li>1.依照工作計畫逐項依限完成，提供快速而有效的服務，充份發揮本機關之基本功能。</li> <li>2.確實做到事前控制、事後審核、預算與計畫配合，以達到預算支援計畫，計畫引導預算之目標。</li> <li>3.強化職位功能，厲行分層負責，嚴格執行人事行政管理工作，建立人事行政電腦資料，加強組織功能，陶冶員工身心，樹立服務犧牲之正確觀念。</li> <li>4.簡化作業流程，提高行政效率，直接、間接達成施政計畫及預期目標，加強為民服務工作，提高行政效率。</li> </ol>						
	分支計畫及用途別科目	單位	數量	單價	預算數	說 明	
	合計				85,380,000	較上年度預算數83,988,000元，增加1,392,000元。	
	01人員維持費				71,196,000	較上年度預算數69,878,000元，增加1,318,000元。	
	1000 人事費				71,196,000		
	1015 法定編制人員待遇				40,106,484		
		年	1	40,106,484	40,106,484	職員67人薪津(詳人事費分析表)。	
	1020 約聘僱人員待遇				4,908,204		
		年	1	4,908,204	4,908,204	約聘人員10人薪津(詳人事費分析表)。	
	1025 技工及工友待遇				2,385,588		
		年	1	2,385,588	2,385,588	職工6人工資(詳人事費分析表)。	
	1030 獎金				9,798,886		
		年	1	4,038,940	4,038,940	依考績法規定核發之獎金。	
		年	1	5,759,946	5,759,946	依規定核發之年終工作獎金。	

# 臺北市就業服務處

## 歲出計畫說明提要與各項費用明細表

中華民國111年度

單位：新臺幣元

	分支計畫及用途別科目	單位	數量	單價	預算數	說明
一般行政—行政管理	1035 其他給與				2,022,688	
		年	1	1,180,000	1,180,000	休假補助費。
		人、月	50×12	630	378,000	員工上下班交通費。
		人、月	8×12	1,008	96,768	員工上下班交通費。
		人、月	10×12	1,176	141,120	員工上下班交通費。
		人、月	15×12	1,260	226,800	員工上下班交通費。
	1040 加班值班費				3,204,134	
		年	1	1,288,990	1,288,990	本處員工辦理各項業務超時加班費。
		年	1	1,915,144	1,915,144	不休假出勤加班費。
	1050 退休離職儲金				4,143,932	
		年	1	3,629,204	3,629,204	提撥退撫基金。
		年	1	208,992	208,992	提撥約聘人員離職儲金。
		年	1	88,320	88,320	提撥約聘人員退休準備金。
		年	1	217,416	217,416	提撥勞工退休準備金。
	1055 保險				4,626,084	
		年	1	2,339,184	2,339,184	職員及職工健保費。
		年	1	246,912	246,912	約聘人員健保費。
		年	1	1,456,452	1,456,452	職員公保費。
		年	1	171,000	171,000	職工勞保費。
		年	1	412,536	412,536	約聘人員勞保費。
	02一般業務				13,929,000	較上年度預算數13,855,000元，增加74,000元。
	2000 業務費				13,929,000	
	2006 水電費				1,091,277	
		年	1	35,932	35,932	水費。
		年	1	1,055,345	1,055,345	電費。
2009 通訊費				2,501,399		
	年	1	1,104,516	1,104,516	本處連結外站就業服務系統	

# 臺北市就業服務處

## 歲出計畫說明提要與各項費用明細表

中華民國111年度

單位：新臺幣元

分支計畫及用途別科目	單位	數量	單價	預算數	說明	
2018 資訊服務費	年	1	161,004	161,004	專線電路租費(E1及ADSL)。	
	年	1	358,080	358,080	本處及外站Internet連線及全球資訊網專線電路租費(GSN E1專線)。	
	年	1	753,056	753,056	本處與勞動部中部辦公室傳遞就業服務系統資料連線使用專線(光纖)。	
	年	1	753,056	753,056	台北人力銀行對外服務Internet連線及全球資訊網專線電路租費(含辦理現場徵才活動租用網路服務相關費用)。	
	年	1	3,000	3,000	4G行動網路費。	
	月	12	3,000	36,000	寄發資料等郵資。	
	年	1	85,743	85,743	公務電話費。	
					5,403,301	
	年	1	1,308,020	1,308,020	委託資訊服務費。	
	年	1	2,809,231	2,809,231	應用軟體維護服務費。	
	年	1	367,650	367,650	電腦設備硬體維護費。	
	年	1	277,400	277,400	伺服器維護費。	
	年	1	641,000	641,000	台北人力銀行系統備援雲端服務。	
2021 其他業務租金				54,000		
	輛、月	1×12	4,500	54,000	租用公務車停車費。	
2024 稅捐及規費				18,160		
	年	1	11,230	11,230	公務車輛使用牌照稅(詳公務車輛明細表)。	
	年	1	6,180	6,180	公務車輛燃料使用費(詳公務車輛明細表)。	
	年	1	750	750	公務車輛檢驗費(詳公務車輛明細表)。	
2027 保險費				38,034		
	年	1	28,351	28,351	各就業服務站之公共意外責任保險費及火災保險費。	

一般行政—行政管理

一般行政—行政管理

# 臺北市就業服務處

## 歲出計畫說明提要與各項費用明細表

中華民國111年度

單位：新臺幣元

分支計畫及用途別科目	單位	數量	單價	預算數	說明
2036 按日按件計資酬金	年	1	2,483	2,483	公務車輛保險費(詳公務車輛明細表)。
	人	72	100	7,200	志工保險費。
	年	1	72,000	72,000	建物公共安全檢查及消防設施檢修申報費。
	節	12	2,000	24,000	文書處理、檔案管理等講習講師鐘點費。
2051 物品				138,047	
	年	1	40,000	40,000	資訊用品及零組件。
	支	50	300	15,000	滅火器換藥。
	年	1	15,000	15,000	省能照明設施耗材。
	年	1	30,000	30,000	電腦耗材。
	年	1	38,047	38,047	公務車輛油料費(詳公務車輛明細表)。
2054 一般事務費				3,739,549	
	坪、月	1108.32×12	120	1,595,981	大樓管理費。
	年	1	3,672	3,672	印製各種宣傳品。
	年	1	59,500	59,500	工作檢討會及相關會報所需經費。
	臺、月、張	3×12×3830	0.6	82,728	影印機使用費。
	坪、月	1108.32×12	50	664,992	辦公大樓清潔維持費。
	年	1	99,540	99,540	行政大樓及各就業服務站(臺)機械保全服務費。
	人次	100	500	50,000	辦理志工活動費用。
	式	1	38,780	38,780	頒發優良志工獎勵品。
	年	1	5,000	5,000	行政大樓美化環境費用。
	年	1	5,716	5,716	文具紙張等雜支。
	人、月	67×12	360	289,440	統籌業務費，按職員每人每月360元編列。
	人、月	10×12	120	14,400	統籌業務費，按約聘僱人員

一般行政—行政管理

一般行政—行政管理

# 臺北市就業服務處

## 歲出計畫說明提要與各項費用明細表

中華民國111年度

單位：新臺幣元

	分支計畫及用途別科目	單位	數量	單價	預算數	說明
一般行政—行政管理	2063 房屋建築養護費	人、月	6×12	50	3,600	每人每月120元編列。
		人次	4,200	120	504,000	統籌業務費，按駕駛、技工、工友每人每月50元編列。
		式	1	322,200	322,200	志工餐點及交通補助。
		年	1	228,335	228,335	永春檔案室搬遷費用(新增)。
		年	1	5,550	5,550	西門就業服務站加強磚造辦公室33坪修繕費(依規定30坪以內5,100元，每增加1坪增列150元)。
		年	1	13,200	13,200	北投就業服務站鋼筋混凝土辦公室109坪修繕費(依規定30坪以內4,510元，每增加1坪增列110元)。
		年	1	8,085	8,085	內湖就業服務站鋼筋混凝土辦公室62.5坪修繕費(依規定30坪以內4,510元，每增加1坪增列110元)。
		年	1	32,890	32,890	信義就業服務站鋼筋混凝土辦公室288坪修繕費(依規定30坪以內4,510元，每增加1坪增列110元)。
		年	1	23,870	23,870	景美就業服務站、個案管理資源站及研習教室鋼筋混凝土辦公室206坪修繕費(依規定30坪以內4,510元，每增加1坪增列110元)。
		年	1	21,615	21,615	萬華就業服務臺鋼筋混凝土辦公室120坪修繕費(依規定30坪以內4,510元，每增加1坪增列110元，因本建築物已逾30年，單價增加百分之五十編列)。
	2066 車輛及辦公器具養護費	年	1	123,125	123,125	萬華車站大樓BOT案公益樓層1,108.32坪修繕費(依規定30坪以內4,510元，每增加1坪增列110元)。
		年	1	9,500	9,500	事務機具養護費。

# 臺北市就業服務處

## 歲出計畫說明提要與各項費用明細表

中華民國111年度

單位：新臺幣元

	分支計畫及用途別科目	單位	數量	單價	預算數	說明
一般行政—行政管理	2069 設施及機械設備養護費	年	1	46,000	46,000	公務車輛養護費(詳公務車輛明細表)。
					294,398	
		年	1	197,560	197,560	水電空調保養費等。
		年	1	41,228	41,228	各項設施及機械設備養護費。
		年	1	55,610	55,610	電話機線路檢修費。
	2072 國內旅費				18,600	
		人、天	12×1	1,550	18,600	赴外縣市出差旅費。
	2081 運費				100,000	
		次	40	2,500	100,000	運送庶務用品、財產移送、檔案銷毀及宣導品等。
	2093 特別費				152,400	
		月	12	12,700	152,400	處長特別費。
	05會計業務				59,000	較上年度預算數59,000元，無增減。
	2000 業務費				59,000	
	2054 一般事務費				58,460	
		年	1	10,000	10,000	印製會計帳冊等。
	本	116	320	37,120	印製單位預算書等。	
	年	1	6,940	6,940	文具紙張等雜支。	
	年	1	3,600	3,600	印製單位概算、預算、決算等報表。	
	人次	8	100	800	辦理會計業務會議逾時誤餐餐盒費用。	
2084 短程車資				540		
	人次	18	30	540	辦理會計業務短程洽公共交通費。	
06人事業務				175,000	較上年度預算數175,000元，無增減。	
2000 業務費				175,000		
2054 一般事務費				174,280		

# 臺北市就業服務處

## 歲出計畫說明提要與各項費用明細表

中華民國111年度

單位：新臺幣元

	分支計畫及用途別科目	單位	數量	單價	預算數	說明
一般行政—行政管理		人、年	83x1	2,000	166,000	文康活動費。
		年	1	7,580	7,580	人事業務表冊印製及服務證、職名章等製作費用。
		人次	7	100	700	辦理人事業務會議逾時誤餐餐盒費用。
	2084 短程車資				720	
		人次	24	30	720	辦理人事業務短程洽公交通費。
	07政風業務				21,000	較上年度預算數21,000元，無增減。
	2000 業務費				21,000	
	2036 按日按件計資酬金				12,000	
		節	6	2,000	12,000	政風宣導外聘講師鐘點費。
	2051 物品				6,000	
		年	1	6,000	6,000	各項講習活動用品及政風宣導品費用。
	2054 一般事務費				2,640	
		年	1	1,440	1,440	文具紙張等雜支。
		人次	12	100	1,200	辦理政風業務會議逾時誤餐餐盒費用。
	2084 短程車資				360	
	人次	12	30	360	辦理政風業務短程洽公交通費。	

# 臺北市就業服務處

## 歲出計畫說明提要與各項費用明細表

中華民國111年度

單位：新臺幣元

就業服務 — 就業策進	業務計畫及工作計畫 名稱與編號	64102110401 就業服務-就業策進	承辦 單位	求職服務課、就業促進 課、就業情報課、雇主服 務課	預算 金額	51,063,000元	就業服務 — 就業策進
歲出計畫說明	<p>一、計畫內容：</p> <ol style="list-style-type: none"> <li>1.加強辦理職業介紹及特定對象就業輔導工作，針對求職民眾進行就業諮詢及職業心理測驗，運用個案管理服務模式，提供一對一個別化就業服務，促進其適性就業。</li> <li>2.提供青年職涯探索及諮詢服務，辦理「青年學生公部門暑期工讀計畫」，建構專屬於青年職涯發展為導向之平臺。</li> <li>3.受理就業保險失業認定及失業再認定之申請，積極推介及運用各項就業促進措施協助重返職場；辦理創業研習班及創業顧問諮詢服務，增加民眾創業成功機率。</li> <li>4.於年節期間提供經濟弱勢失業勞工短期性臨時工作，以紓緩其經濟負擔，促進社會安定。</li> <li>5.蒐集整理分析業務區域內之薪資變動及未來發展等資料，並蒐集人力運用次級統計資料，彙編就業市場統計年報。</li> <li>6.辦理就業資源說明會及運用專業人力資源網站等多元管道，提供就業訊息。</li> <li>7.辦理現場徵才活動，邀請廠商求才，釋出多項工作機會，促進求職者就業。</li> <li>8.受理就業甄選工作，為市府各單位甄選適當人才。</li> </ol> <p>二、預期成果：</p> <ol style="list-style-type: none"> <li>1.預計櫃檯受理求職登記約44,000人次；辦理「特定對象個案就業輔導」工作，預計開案7,662人次，提供就業諮詢550次，提供本市大專學生203個市府暑期工讀機會。</li> <li>2.預計協助15,000人辦理失業認定及再認定申請；辦理4場創業研習班、14場創業精進講座、60小時創業顧問諮詢服務及200名經濟弱勢失業勞工為期10天之短期性臨時工作。</li> <li>3.預計辦理4場次大型及6~7場中型徵才活動，總共提供約7,200個工作機會；預計辦理12場就業甄選，報名人數約為4,000人。</li> </ol>						
分支計畫及用途別科目		單位	數量	單價	預算數	說 明	
合計					51,063,000	較上年度預算數51,838,000元，減少775,000元。	
02就業輔導					29,907,000	較上年度預算數30,593,000元，減少686,000元。	
2000 業務費					25,748,000		
2006 水電費					1,330,428		
		年	1	73,000	73,000	信義等各就業服務站（臺）水費。	
		年	1	1,257,428	1,257,428	信義等各就業服務站（臺）電費。	
2009 通訊費					692,520		
		月、件	12×600	5	36,000	寄發求才求職及職涯相關資料等各類函件郵資。	
		月	12	54,710	656,520	公務電話費。	
2021 其他業務租金					93,550		
		年	1	93,550	93,550	臺北車站就業服務臺租金費用(3.66坪×25,560元)。	
2027 保險費					19,488		



# 臺北市就業服務處

## 歲出計畫說明提要與各項費用明細表

中華民國111年度

單位：新臺幣元

分支計畫及用途別科目	單位	數量	單價	預算數	說 明
2036 按日按件計資酬金	人、月	203x1.5	64	19,488	協助特定對象大專院校學生暑期工讀勞保費及勞退金。
				1,395,600	
	人次	6	2,500	15,000	個案研討會專家出席費。
	人次	2	2,500	5,000	特定對象補助要點等審查會專家出席費。
	節	500	2,000	1,000,000	就業諮詢。
2039 委辦費	節	66	2,000	132,000	辦理特定對象就業研習班、職業心理測驗教育訓練講師鐘點費。
	人、月	203x1.5	800	243,600	協助特定對象大專院校學生暑期工讀薪資。
				20,318,390	
	年	1	7,793,033	7,793,033	委託辦理臺北青年職涯發展中心人事等相關費用。 一、人事費：1年x7,787,033元=7,787,033元。 二、短程洽公共交通費：1年x6,000元=6,000元。
	年	1	4,654,269	4,654,269	委託辦理臺北青年職涯發展中心相關會議、課程、講座、研討會及職業分析等。
2051 物品	年	1	2,793,494	2,793,494	委託辦理臺北市銀髮職務新創中心人事等相關費用。 一、人事費：1年x2,791,494元=2,791,494元。 二：短程洽公共交通費：1年x2,000元=2,000元。
	年	1	5,077,594	5,077,594	委託辦理臺北市銀髮職務新創中心相關課程、活動及其他行政作業等。
				75,000	
	年	1	15,000	15,000	省能照明設施耗材。
	年	1	60,000	60,000	購買職業心理測驗工具及指導手冊費。
2054 一般事務費				1,604,894	
	年	1	22,248	22,248	印製業務簡介宣傳品、求才求職各類表格名冊、職業心理測驗、施測人員研習課程

就業服務—就業策進

就業服務—就業策進

# 臺北市就業服務處

## 歲出計畫說明提要與各項費用明細表

中華民國111年度

單位：新臺幣元

分支計畫及用途別科目	單位	數量	單價	預算數	說 明
就業服務—就業策進	年	1	60,000	60,000	及新移民聯繫會報資料印製費等。
	人次	576	100	57,600	印製資源手冊、座談會資料、經濟型街友、職場學習及再適應等特定對象、青少年等計畫之宣導品等。
	年	1	220,000	220,000	職業心理測驗訓練、就業研習班、特定對象就業服務成果發表及大專院校暑期工讀聯繫會報等逾時誤餐餐盒費用。
	年	1	220,000	220,000	各就業服務站(臺)之民眾洽公環境綠美化相關費用。
	坪、月	33×12	45	17,820	西門就業服務站清潔管理維持費。
	坪、月	109×12	45	58,860	北投就業服務站清潔管理維持費。
	坪、月	62.5×12	45	33,750	內湖就業服務站清潔管理維持費。
	坪、月	288×12	40	138,240	信義就業服務站清潔管理維持費。
	坪、月	206×12	40	98,880	景美就業服務站、個案管理資源站、台北人力銀行清潔管理維持費。
	坪、月	120×12	40	57,600	萬華就業服務臺清潔管理維持費。
	坪、月	250×12	40	120,000	臺北青年職涯發展中心清潔管理維持費。
	月	12	8,361.5	100,338	臺北青年職涯發展中心分攤保全服務費等。
	臺、月、張	3×12×5200	0.6	112,320	影印機使用費。
	人次	48	100	4,800	辦理就業輔導活動、研習及召開會議逾時誤餐餐盒費用。
	年	1	95,747	95,747	文具紙張等雜支。
坪、月	194×12	70	162,960	南港東明青銀就業服務站大樓管理費。	

就業服務—就業策進

# 臺北市就業服務處

## 歲出計畫說明提要與各項費用明細表

中華民國111年度

單位：新臺幣元

分支計畫及用途別科目	單位	數量	單價	預算數	說 明
2069 設施及機械設備養護費	坪、月	194×12	40	93,120	南港東明青銀就業服務站清潔管理維持費。
	坪、月	51.6×12	70	43,344	臺北市銀髮人才中心管理費。
	坪、月	51.6×12	50	30,960	臺北市銀髮人才中心清潔管理維持費。
	年	1	76,307	76,307	信義就業服務站物業管理費(新增)。
	年	1	90,376	90,376	北投、內湖、信義、景美等就業服務站與個案管理資源站及臺北青年職涯發展中心所處電梯保養及維修費等。
	年	1	40,982	40,982	信義就業服務站及臺北車站就業服務臺用電設備檢修維護費等。
	年	1	20,000	20,000	景美就業服務站及個案管理資源站緊急發電機保養及維修費等。
	次	2	3,000	6,000	職業心理測驗讀卡機養護維修費。
	年	1	33,632	33,632	北投就業服務站、景美就業服務站及個案管理資源站空調保養及維修費等。
	2072 國內旅費				15,500
	人、天	10×1	1,550	15,500	赴外縣市出差旅費。
2084 短程車資				11,640	
	人次	288	30	8,640	辦理就業輔導業務短程洽公共交通費。
	人次	100	30	3,000	就安基金補助計畫聘用臨時人員短程洽公共交通費(在地型外展員等計畫)。
4000 獎補助費				4,159,000	
4090 其他補助及捐助				4,159,000	
	年	1	4,000,000	4,000,000	特定對象穩定就業獎助金。
	年	1	15,000	15,000	創業貸款利息補貼。

就業服務—就業策進

就業服務—就業策進

# 臺北市就業服務處

## 歲出計畫說明提要與各項費用明細表

中華民國111年度

單位：新臺幣元

分支計畫及用途別科目	單位	數量	單價	預算數	說 明	
就業服務—就業策進	年	1	143,702	143,702	補助臺北市佳吧(JOB)餐車經營者相關費用。	
	式	1	298	298	配合預算編列至千元，增列進位數298元。	
	03就業促進			4,461,000	較上年度預算數4,544,000元，減少83,000元。	
	2000 業務費			4,461,000		
	2009 通訊費			206,911		
		年	1	72,341	72,341	寄發失業勞工就業相關資料暨函件郵資。
		年	1	114,570	114,570	公務電話費。
		年	1	20,000	20,000	電話簡訊費。
	2021 其他業務租金			42,000	42,000	
		場次、月	2×12	200	4,800	辦理就業資源說明會場地租金。
		場	8	4,650	37,200	研習場地租金。
	2027 保險費				405,880	
		人	146	921	134,466	年節臨時工作人員勞保費。
		人	146	1,859	271,414	年節臨時工作人員健保費。
	2036 按日按件計資酬金				2,824,000	
		節	72	2,000	144,000	創業研習班講師鐘點費。
		節	60	2,000	120,000	創業顧問諮詢鐘點費。
		人、小時、天	200×8×10	160	2,560,000	年節臨時工作人員工資。
	2051 物品				136,436	
		年	1	136,436	136,436	事務機具耗材費。
2054 一般事務費				808,437		
	份	13,050	10	130,500	印製失業給付求職紀錄表、申請失業給付注意事項手冊等。	
	本	25,000	15	375,000	失業給付資料用袋及文宣。	
	年	1	5,000	5,000	場地佈置及清潔費等。	

# 臺北市就業服務處

## 歲出計畫說明提要與各項費用明細表

中華民國111年度

單位：新臺幣元

分支計畫及用途別科目	單位	數量	單價	預算數	說 明	
就業服務—就業策進	人次	860	100	86,000	研習活動逾時誤餐餐盒費用。	
	份	1,000	112	112,000	印製講義費。	
	場	6	400	2,400	研習活動茶水費。	
	人次	20	100	2,000	支援年節臨時工作專案活動、會議逾時誤餐餐盒費用。	
	年	1	75,537	75,537	文具紙張等雜支。	
	份	800	25	20,000	印製創業資源手冊等。	
	2066 車輛及辦公器具養護費				7,336	
		年	1	7,336	7,336	事務機具養護維修等。
	2072 國內旅費				18,600	
		人、天	12x1	1,550	18,600	赴外縣市出差旅費。
2084 短程車資				11,400		
	人次	300	30	9,000	辦理就業促進業務短程洽公共交通費。	
	人次	80	30	2,400	支援年節臨時工作專案短程洽公共交通費。	
04就業情報蒐集、整理與分析				2,591,000	較上年度預算數2,612,000元，減少21,000元。	
2000 業務費				2,591,000		
2009 通訊費				508,519		
	年	1	265,315	265,315	寄發出版品、宣導品、就業訊息傳遞及就業快訊等資料郵資。	
	月	12	10,267	123,204	公務電話費。	
	年	1	120,000	120,000	簡訊費。	
2036 按日按件計資酬金				100,000		
	人次	40	2,500	100,000	專家學者出席費。	
2054 一般事務費				1,931,061		
	式	1	1,000,000	1,000,000	辦理就業勞動市場意向調查。	

就業服務—就業策進

# 臺北市就業服務處

## 歲出計畫說明提要與各項費用明細表

中華民國111年度

單位：新臺幣元

分支計畫及用途別科目	單位	數量	單價	預算數	說 明
就業服務—就業策進	份	69,820	10	698,200	製作簡介文宣及宣傳品等。
	式	1	33,500	33,500	製作台北人力銀行宣傳物。
	式	1	2,000	2,000	辦理就業宣導場地佈置費。
	臺、月、張	11×12×1200	0.6	95,040	影印機使用費。
	人次	64	100	6,400	辦理活動、召開會議逾時誤餐餐盒費用。
	年	1	95,921	95,921	文具紙張等雜支。
	2072 國內旅費			9,300	
	人、天	6×1	1,550	9,300	赴外縣市出差旅費。
	2081 運費			6,000	
	次	2	3,000	6,000	搬運宣導器材費。
2084 短程車資			36,120		
人次	340	30	10,200	短程洽公共交通費。	
人次	864	30	25,920	就安基金補助計畫聘用臨時人員短程洽公共交通費(數位就業服務營運站工作開發員9名)。	
05 僱主服務				14,104,000	較上年度預算數14,089,000元，增加15,000元。
2000 業務費				14,104,000	
2009 通訊費				342,760	
年	1	91,996	91,996	91,996	寄發僱主宣導及就業甄選資料等郵資。
月	12	10,897	10,897	130,764	公務電話費。
年	1	120,000	120,000	120,000	簡訊費。
2021 其他業務租金				1,509,000	
年	1	1,000,000	1,000,000	1,000,000	辦理現場徵才活動場地租金。
間	2	4,000	4,000	8,000	就業甄選測驗試務中心租金。
間	300	1,670	1,670	501,000	就業甄選測驗場地租金及清潔費用。

就業服務—就業策進

# 臺北市就業服務處

## 歲出計畫說明提要與各項費用明細表

中華民國111年度

單位：新臺幣元

分支計畫及用途別科目	單位	數量	單價	預算數	說 明																																																								
2027 保險費	年	1	240,000	240,000	辦理現場徵才及就業甄選等活動意外險。																																																								
						2036 按日按件計資酬金	節	38	2,000	4,720,700	辦理現場徵才活動講座及聘請心理諮詢師鐘點費。																																																		
												人、小時	1x102	700	71,400	辦理現場徵才活動聘請護理師駐點鐘點費。																																													
																	份	33,925	20	678,500	求職求才及就業甄選考生資料登錄。																																								
																						人	167	5,000	835,000	就業甄選監場人員(學科及術科測驗)監場費用。																																			
																											份	5,000	11	55,000	就業甄選學科測驗試卷閱卷費。																														
																																次、份	4x5	5,000	100,000	就業甄選學科測驗命題費。																									
																																					人	1,225	200	245,000	就業甄選監試人員、口試委員及試務人員講習費用。																				
																																										人	663	2,000	1,326,000	就業甄選試務人員(學科及術科測驗)工作酬勞。															
																																															人	650	1,800	1,170,000	就業甄選口試委員口試費。										
																																																				人、次	10x9	1,800	162,000	就業甄選入闖人員費用。					
																																																									人、次、小時	1x2x3	300	1,800	訪視外籍移工及外籍移工雇主轉換通譯費。
年	1	95,000	95,000	事務機具耗材費。																																																									
					2054 一般事務費	年	1	1,700,000	6,936,160	人才招募之宣導活動所需宣導品及廣告費等。																																																			
											年	1	3,893,010	3,893,010	辦理現場徵才活動、表揚活動、網站宣傳相關費用。																																														
																人、天	10x9	400	36,000	就業甄選入闖人員餐費。																																									
																					人次	3,100	100	310,000	現場徵才活動、就業甄選試務、監場人員及口試委員逾																																				

就業服務—就業策進

就業服務—就業策進

# 臺北市就業服務處

## 歲出計畫說明提要與各項費用明細表

中華民國111年度

單位：新臺幣元

	分支計畫及用途別科目	單位	數量	單價	預算數	說明
就業服務—就業策進		份	35,000	6	210,000	時誤餐餐盒費用。
		份	30,000	4	120,000	就業甄選試卷、報名表、准考證等印製費。
		次	20	10,000	200,000	就業甄選場地佈置費。
		人、天	10×9	50	4,500	就業甄選入闈人員清潔用品費。
		次	10	14,000	140,000	刊登就業甄選公告費。
		人次	124	100	12,400	辦理活動、召開會議逾時誤餐餐盒費用。
		年	1	142,680	142,680	文具紙張等雜支。
		年	1	132,570	132,570	就業甄選雜支費。
		年	1	35,000	35,000	活動臨時托育服務(新增)。
	2072 國內旅費				9,300	
		人、天	6×1	1,550	9,300	赴外縣市出差旅費。
	2081 運費				97,500	
		次	39	2,500	97,500	運送測驗試題、試卷、試務用品及現場徵才活動器材等。
2084 短程車資				14,580		
	人次	486	30	14,580	短程洽公共交通費。	

就業服務—就業策進



# 臺北市就業服務處

## 歲出計畫說明提要與各項費用明細表

中華民國111年度

單位：新臺幣元

一般建築及設備—營建工程	業務計畫及工作計畫名稱與編號	64102119002 一般建築及設備-營建工程	承辦單位	秘書室、求職服務課	預算金額	14,708,000元	一般建築及設備—營建工程
歲出計畫說明	<p>一、計畫內容： 1.配合本府都市發展局辦理廣慈博愛園區新建工程分攤款。 2.配合信義區公所辦理廣慈博愛園區室內裝修工程分攤款。 3.配合內湖區公所辦理內湖行政大樓牆面防火填塞工程分攤款。</p> <p>二、預期成果： 1.廣慈博愛園區新建工程、室內裝修工程：將有足夠的空間、便捷的交通，以維整體洽公環境品質，同時提升為民服務品質。 2.內湖行政大樓牆面防火填塞工程：配合管理單位分攤所需工程經費，以維護辦公環境，提升員工工作效能及增進服務品質。</p>						
分支計畫及用途別科目		單位	數量	單價	預算數	說 明	
合計					14,708,000	較上年度預算數20,710,000元，減少6,002,000元。	
11其他修建工程					14,708,000	較上年度預算數985,000元，增加13,723,000元。	
3000 設備及投資					38,927	01廣慈博愛園區新建工程委託技術服務費	
3010 房屋建築及設備費					38,927	1.本計畫原係105-111年度繼續性計畫，經審定修正為105-112年度繼續性計畫，由都市發展局主辦，社會局、信義區公所、市立圖書館及衛生局等合併參建，總經費為621,756,186元，並按使用面積比例分攤。 2.本處分攤0.3%，總分攤款為1,865,269元，除至上年度已編列1,826,342元外，本年度編列最後1年經費38,927元(112年度無編列經費)，其各年度資金需求詳如後附分年資金需求表。	
		式	1	38,927	38,927	委託技術服務費分攤款。	

# 臺北市就業服務處

## 歲出計畫說明提要與各項費用明細表

中華民國111年度

單位：新臺幣元

分支計畫及用途別科目	單位	數量	單價	預算數	說明	
一般建築及設備—營建工程				1,448,073	02廣慈博愛園區新建工程工程費 1.本計畫原係106-111年度繼續性計畫，經審定修正為106-112年度繼續性計畫，由都市發展局主辦，社會局、信義區公所、市立圖書館及衛生局等合併參建，總工程經費為16,246,931,420元，並按使用面積比例分攤。 2.本處分攤0.3%，總分攤款為48,740,794元，除至上年度已編列43,340,098元外，本年度編列第6年經費1,448,073元，餘3,952,623元編列於以後年度，其各年度資金需求詳如後附分年資金需求表。	
	3000 設備及投資			1,448,073		
	3010 房屋建築及設備費			1,448,073		
		式	1	1,440,447	1,440,447	施工費分攤款。
		式	1	7,626	7,626	工程管理費分攤款。
					13,210,000	03廣慈博愛園區室內裝修工程 1.本工程原係110-111年度繼續性計畫，經審定修正為110-112年度繼續性計畫，由信義區公所主辦，市立圖書館、本處等廣慈A標行政大樓參建單位合併參建，總經費237,937,000元，並按實際需求分攤。 2.本處分攤總經費16,358,000元，除至上年度已編列817,000元外，本年度編列第2年經費13,210,000元，餘2,331,000元編列於以後年度，其各年度資金需求詳如後附分年資金需求表。
	3000 設備及投資				13,210,000	
	3010 房屋建築及設備費				13,210,000	
		式	1	12,276,000	12,276,000	施工費分攤款。
		式	1	751,000	751,000	委託技術服務費分攤款。
	式	1	183,000	183,000	工管費分攤款。	
				11,000	04內湖行政大樓牆面防火填塞工程	

# 臺北市就業服務處

## 歲出計畫說明提要與各項費用明細表

中華民國111年度

單位：新臺幣元

	分支計畫及用途別科目	單位	數量	單價	預算數	說明	
一般建築及設備—營建工程	3000 設備及投資				11,000	本工程由內湖區公所主辦，中山地政事務所、內湖區健康服務中心、內湖區戶政事務所、市立圖書館、稅捐稽徵處、財政部臺北國稅局內湖稽徵所、市立聯合醫院及本處合併參建，總經費597,000元，並按使用面積分攤，本處分攤1.77%，負擔經費為11,000元。	
	3010 房屋建築及設備費				11,000		
		式	1	9,000	9,000		施工費分攤款。
		式	1	1,000	1,000		委託技術服務費分攤款。
		式	1	1,000	1,000	工程管理費分攤款。	

一般建築及設備—營建工程

# 臺北市就業服務處

## 歲出計畫說明提要與各項費用明細表

中華民國111年度

單位：新臺幣元

一般建築及設備—其他設備	業務計畫及工作計畫名稱與編號	64102119004 一般建築及設備-其他設備	承辦單位	秘書室、求職服務課	預算金額	777,000元	一般建築及設備—其他設備
歲出計畫說明	<p>一、計畫內容： 1.編列個人電腦租賃費。 2.購置監視設備、碎紙機、大型冰箱、電動釘書機及叫號機。</p> <p>二、預期成果： 1.改善本處舊有電腦，提升為民服務之效率。 2.改善服務環境，提升工作效能，增進服務品質。</p>						
	分支計畫及用途別科目	單位	數量	單價	預算數	說 明	
	合計				777,000	較上年度預算數1,089,000元，減少312,000元。	
	04其他設備				777,000	較上年度預算數1,089,000元，減少312,000元。	
	3000 設備及投資				302,712		
	3020 機械設備費				81,312		
		組	1	26,500	26,500	監視設備(4CH主機，含攝影機4組)。	
		組	1	25,000	25,000	監視設備(含紅外線攝影機)。	
		組	1	29,000	29,000	監視設備(8CH主機，含攝影機)。	
		年	1	812	812	配合預算編列至千元，增列進位數812元。	
	3035 雜項設備費				221,400		
		臺	1	13,600	13,600	碎紙機。	
		臺	1	20,000	20,000	大型冰箱。	
		臺	1	11,400	11,400	電動釘書機。	
		組	1	176,400	176,400	叫號機。	

# 臺北市就業服務處

## 歲出計畫說明提要與各項費用明細表

中華民國111年度

單位：新臺幣元

分支計畫及用途別科目	單位	數量	單價	預算數	說明
一般建築及設備—其他設備  3000 設備及投資 3030 資訊軟硬體設備費				124,200	01-109年個人電腦租賃費 本項係109-114年度連續性計畫，總經費430,905元(不含109及110年度已編列300,840元)，本年度編列124,200元，餘306,705元編列於以後年度，其各年度資金需求詳如後附分年資金需求表。
				124,200	
	年	1	124,200	124,200	本年度所需電腦租賃費。
				430,905	總工程費(或總經費)明細如下：
	臺	23	18,735	430,905	桌上型電腦租賃費。
				123,648	02-110年個人電腦租賃費 本項係110-115年度連續性計畫，總經費558,394元(不含110年度已編列167,808元)，本年度編列123,648元，餘434,746元編列於以後年度，其各年度資金需求詳如後附分年資金需求表。
				123,648	
	年	1	123,648	123,648	本年度所需電腦租賃費。
				558,394	總工程費(或總經費)明細如下：
	臺	23	24,278	558,394	桌上型電腦租賃費。
3000 設備及投資 3030 資訊軟硬體設備費				226,440	03-111年個人電腦租賃費 本項係111-116年度連續性計畫，總經費1,265,400元，本年度編列226,440元，餘1,038,960元編列於以後年度，其各年度資金需求詳如後附分年資金需求表。
				226,440	
	年	1	226,440	226,440	本年度所需電腦租賃費。

臺北市就業服務處

歲出計畫說明提要與各項費用明細表

中華民國111年度

單位：新臺幣元

分支計畫及用途別科目	單位	數量	單價	預算數	說 明
	臺	37	34,200	1,265,400 1,265,400	總工程費(或總經費)明細如下: 桌上型電腦(含筆電)租賃費。

一般建築及設備—其他設備

一般建築及設備—其他設備

# 臺北市就業服務處

## 人 事 費 分 析 表

中華民國111年度

0464010100-國民就業支出-一般行政-行政管理

單位：新臺幣元

類別	預算員額	全年度人事費											備註		
		民意代表待遇	政務人員待遇	法定編制人員待遇	約聘僱人員待遇	技工及工友待遇	獎金	其他給與	加班值班費	退休退職給付	退休離職儲金	保險		合計	
合計	83			40,106,484	4,908,204	2,385,588	9,798,886	2,022,688	3,204,134			4,143,932	4,626,084	71,196,000	
正式員額	67			40,106,484			8,741,874	956,000	1,873,894			3,629,204	3,683,724	58,991,180	
職員	67			40,106,484			8,741,874	956,000	1,873,894			3,629,204	3,683,724	58,991,180	
約聘僱人員	10				4,908,204		613,526	160,000				297,312	659,448	6,638,490	
技工	2					825,000	137,500	32,000	41,250			74,256	96,984	1,206,990	
駕駛	1					412,500	85,938					37,128	48,492	584,058	
工友	3					1,148,088	220,048	32,000				106,032	137,436	1,643,604	
其他人事費								842,688	1,288,990					2,131,678	

本 頁 空 白



## 四、參 考 表



臺北市就業服務處

歲出一級用途別科目分析表

中華民國111年度

單位：新臺幣千元

名稱及編號	合計	經常支出						資本支出					
		人事費	業務費	獎補助費	債務費	預備金	小計	人事費	業務費	設備及投資	獎補助費	預備金	小計
合計	151,928	71,196	61,088	4,159			136,443			15,485			15,485
64102110000 國民就業支出	151,928	71,196	61,088	4,159			136,443			15,485			15,485
64102110100 一般行政	85,380	71,196	14,184				85,380						
64102110101 行政管理	85,380	71,196	14,184				85,380						
64102110400 就業服務	51,063		46,904	4,159			51,063						
64102110401 就業策進	51,063		46,904	4,159			51,063						
64102119000 一般建築及設備	15,485									15,485			15,485
64102119002 營建工程	14,708									14,708			14,708
64102119004 其他設備	777									777			777

# 臺北市就業服務處

## 資本支出分析表

中華民國111年度

單位：新臺幣千元

名稱及編號	合計	設備及投資								其他資本支出	
		土地	房屋建築及設備	公共建設及設施	機械設備	運輸設備	資訊軟體設備	雜項設備	權利		投資
合計	15,485		14,708		81		474	221			
64102119000 一般建築及設備	15,485		14,708		81		474	221			
64102119002 營建工程	14,708		14,708								
64102119004 其他設備	777				81		474	221			

# 臺北市就業服務處

## 各項費用彙計表

中華民國111年度

單位：新臺幣元

工作計畫名稱及編號	64102110101 行政管理	64102110401 就業策進	64102119002 營建工程	64102119004 其他設備	合 計	
第一、二級用途別 科目名稱及編號						
合 計	85,380,000	51,063,000	14,708,000	777,000	151,928,000	
100000人事費	71,196,000				71,196,000	
101500法定編制人員待遇	40,106,484				40,106,484	
102000約聘僱人員待遇	4,908,204				4,908,204	
102500技工及工友待遇	2,385,588				2,385,588	
103000獎金	9,798,886				9,798,886	
103500其他給與	2,022,688				2,022,688	
104000加班值班費	3,204,134				3,204,134	
105000退休離職儲金	4,143,932				4,143,932	
105500保險	4,626,084				4,626,084	
200000業務費	14,184,000	46,904,000			61,088,000	
200600水電費	1,091,277	1,330,428			2,421,705	
200900通訊費	2,501,399	1,750,710			4,252,109	
201800資訊服務費	5,403,301				5,403,301	
202100其他業務租金	54,000	1,644,550			1,698,550	
202400稅捐及規費	18,160				18,160	
202700保險費	38,034	665,368			703,402	
203600按日按件計資酬金	108,000	9,040,300			9,148,300	
203900委辦費		20,318,390			20,318,390	
205100物品	144,047	445,436			589,483	
205400一般事務費	3,974,929	11,280,552			15,255,481	
206300房屋建築養護費	228,335				228,335	
206600車輛及辦公器具養護費	55,500	7,336			62,836	
206900設施及機械設備養護費	294,398	190,990			485,388	
207200國內旅費	18,600	52,700			71,300	
208100運費	100,000	103,500			203,500	
208400短程車資	1,620	73,740			75,360	
209300特別費	152,400				152,400	
300000設備及投資			14,708,000	777,000	15,485,000	
301000房屋建築及設備費			14,708,000		14,708,000	
302000機械設備費				81,312	81,312	

# 臺北市就業服務處

## 各項費用彙計表

中華民國111年度

單位：新臺幣元

工作計畫名稱及編號	64102110101 行政管理	64102110401 就業策進	64102119002 營建工程	64102119004 其他設備	合 計	
第一、二級用途別 科目名稱及編號						
303000資訊軟硬體設備費				474,288	474,288	
303500雜項設備費				221,400	221,400	
400000獎補助費		4,159,000			4,159,000	
409000其他補助及捐助		4,159,000			4,159,000	

# 臺北市就業服務處

## 人 事 費 彙 計 表

中華民國111年度

單位：新臺幣元

類別	預算員額	全年度人事費											備註	
		民意代表待遇	政務人員待遇	法定編制人員待遇	約聘僱人員待遇	技工及工友待遇	獎金	其他給與	加班值班費	退休退職給付	退休離職儲金	保險		合計
合計	83			40,106,484	4,908,204	2,385,588	9,798,886	2,022,688	3,204,134		4,143,932	4,626,084	71,196,000	
正式員額	67			40,106,484			8,741,874	956,000	1,873,894		3,629,204	3,683,724	58,991,180	
職員	67			40,106,484			8,741,874	956,000	1,873,894		3,629,204	3,683,724	58,991,180	
約聘僱人員	10				4,908,204		613,526	160,000			297,312	659,448	6,638,490	
技工	2						825,000	137,500	32,000	41,250	74,256	96,984	1,206,990	
駕駛	1						412,500	85,938			37,128	48,492	584,058	
工友	3						1,148,088	220,048	32,000		106,032	137,436	1,643,604	
其他人事費								842,688	1,288,990				2,131,678	

臺北市就業服務處

約聘僱人員費用分析表

中華民國111年度

單位：新臺幣元

科 目				約聘人員 (人*月)	約僱人員 (人*月)	全年度預算數	說 明
款	項	目	節				
						6,638,490	包括約聘僱人員待遇4,908,204元、年終工作獎金613,526元、不休假加班費0元、保險費659,448元、離職儲金297,312元及休假補助160,000元。
10						6,638,490	
	002					6,638,490	
		01				6,638,490	
			01			6,638,490	
						2,373,696	296薪點4人。
						2,747,158	344薪點4人。
						1,517,636	360薪點2人。



# 臺北市就業服務處

## 各項費用分攤表

中華民國111年度

單位：新臺幣元

科目 名稱	預定完成工作 總數		合辦單 位	分攤 方式	分 攤 比 率 %	總經費	本年度預算數				說明
	單位	數量					設備及投資				
							合計	施工費用	工程 管理費	委外 費用	
營建 工程 廣慈 博愛 園區 新建 工程 委託 技術 服務 費	平方 公尺	340,140.27	臺北市 政府都 市發展 局	按分 配樓 地板 面積 比例 及結 構型 態調 整	100	17,107,221,606	1,228,378,000	1,184,322,000	4,201,000	39,855,000	1. 本計 畫原係 105- 111年 度繼 續性 計畫 ，經 審 定 修 正 為 105- 112年 度繼 續性 計畫 ，由 都 市 發 展 局 主 辦 ，社 會 局 、 信 義 區 公 所 、 市 立 圖 書 館 及 衛 生 局 等 合 併 參 建 ，總 經 費 為 621,756,186 元，並 按 使 用 面 積 比 例 分 攤。 2. 本 處 分 攤 0.3% ，總 分 攤 款 為 1,865, 269 元。
	平方 公尺	242,916.23				621,756,186	28,951,000			28,951,000	
	平方 公尺	54,400.49				444,058,269	18,734,000			18,734,000	
	平方 公尺	4,212.23				99,418,814	8,068,000			8,068,000	
	平方 公尺	8,629.07				7,709,776	133,000			133,000	
平方 公尺	14,167.64	15,792,607	765,000			765,000					
平方 公尺			25,865,057								

# 臺北市就業服務處 各項費用分攤表

中華民國111年度

單位：新臺幣元

科目 名稱	預定完成工作 總數		合辦單 位	分攤 方式	分 攤 比 率 %	總經費	本年度預算數				說明
	單位	數量					設備及投資				
							合計	施工費用	工程 管理費	委外 費用	
平方公尺	3,487.25		財政部 國稅局 信義分 局	按分 配樓 地板 面積 比例 及結 構型 態調 整	1.03	6,404,089	289,823			289,823	
平方公尺	2,782.81		臺北市 選舉委 員會	按分 配樓 地板 面積 比例 及結 構型 態調 整	0.83	5,160,576	231,278			231,278	
平方公尺	1,020.70		臺北市 就業服 務處(信 義就業 服務站)	按分 配樓 地板 面積 比例 及結 構型 態調 整	0.30	1,865,269	38,927			38,927	
平方公尺	2,524.44		臺北市 稅捐稽 徵處信 義分處	按分 配樓 地板 面積 比例 及結 構型 態調 整	0.74	4,600,996	209,805			209,805	
平方公尺	2,772.68		臺北市 信義區 戶政事 務所	按分 配樓 地板 面積 比例 及結 構型 態調 整	0.81	5,036,225	230,436			230,436	

# 臺北市就業服務處

## 各項費用分攤表

中華民國111年度

單位：新臺幣元

科目 名稱	預定完成工作 總數		合辦單 位	分攤 方式	分 攤 比 率 %	總經費	本年度預算數				說明
	單位	數量					設備及投資				
							合計	施工費用	工程 管理費	委外 費用	
廣慈博愛區 新建工程 工程費	平方公尺	1,921.96	臺北市信義區健康服務中心	按分配樓地板面積比例及結構型態調整	0.56	3,481,835	159,733			159,733	1. 本計畫原係106-111年度繼續性計畫，經審定修正為106-112年
	平方公尺	732.28	臺北市政府環境保護局(信義區清潔隊)	按分配樓地板面積比例及結構型態調整	0.21	1,305,688	60,859			60,859	
	平方公尺	345.77	臺北市政府警察局少年警察隊(信義區少輔組)	按分配樓地板面積比例及結構型態調整	0.1	621,756	11,297			11,297	
	平方公尺	226.72	臺北市政府民政局	按分配樓地板面積比例及結構型態調整	0.07	435,229	18,842			18,842	
	平方公尺	340,140.27	242,916.23	臺北市政府都市發展局	按分配樓地板面積比例及結構型態調整	71.42	16,246,931,420	1,007,989,000	1,006,436,000	1,553,000	
						11,603,558,420	572,817,000	572,817,000			

# 臺北市就業服務處 各項費用分攤表

中華民國111年度

單位：新臺幣元

科目 名稱	預定完成工作 總數		合辦單 位	分攤 方式	分 攤 比 率 %	總經費	本年度預算數				說明
	單位	數量					設備及投資				
							合計	施工費用	工程 管理費	委外 費用	
平方公尺	54,400.49		臺北市 政府社 會局	按分 配樓 地板 面積 比例 及結 構型 態調 整	15.99	2,597,884,334	367,646,000	366,445,000	1,201,000		度繼續 性計畫 ，由都 市發展 局主辦 ，社會 局、信 義區公 所、市 立圖書 館及衛 生局等 合併參 建，總 工程經 費為 16,246 ,931,4 20元， 並按使 用面積 比例分 攤。 2.本處 分攤 0.3%， 總分攤 款為 48,740 ,794 元。
平方公尺	4,212.23		臺北市 立圖書 館	按分 配樓 地板 面積 比例 及結 構型 態調 整	1.24	201,461,950	4,539,000	4,514,000	25,000		
平方公尺	8,629.07		臺北市 政府衛 生局	按分 配樓 地板 面積 比例 及結 構型 態調 整	2.54	412,672,058	20,460,000	20,357,000	103,000		
平方公尺	14,167.64		臺北市 信義區 公所	按分 配樓 地板 面積 比例 及結 構型 態調 整	4.16	675,872,347	20,278,000	20,171,667	106,333		
平方公尺	3,487.25		財政部 國稅局 信義分 局	按分 配樓 地板 面積 比例 及結 構型 態調 整	1.03	167,343,394	4,946,177	4,920,124	26,053		

# 臺北市就業服務處 各項費用分攤表

中華民國111年度

單位：新臺幣元

科目 名稱	預定完成工作 總數		合辦單 位	分攤 方式	分 攤 比 率 %	總經費	本年度預算數				說明
	單位	數量					設備及投資				
							合計	施工費用	工程 管理費	委外 費用	
平方公尺		2,782.81	臺北市 選舉委 員會	按分 配樓 地板 面積 比例 及結 構型 態調 整	0.83	134,849,531	3,764,722	3,744,416	20,306		
平方公尺		1,020.70	臺北市 就業服 務處(信 義就業 服務站)	按分 配樓 地板 面積 比例 及結 構型 態調 整	0.30	48,740,794	1,448,073	1,440,447	7,626		
平方公尺		2,524.44	臺北市 稅捐稽 徵處信 義分處	按分 配樓 地板 面積 比例 及結 構型 態調 整	0.74	120,227,293	3,580,195	3,561,335	18,860		
平方公尺		2,772.68	臺北市 信義區 戶政事 務所	按分 配樓 地板 面積 比例 及結 構型 態調 整	0.81	131,600,144	3,932,564	3,911,849	20,715		
平方公尺		1,921.96	臺北市 信義區 健康服 務中心	按分 配樓 地板 面積 比例 及結 構型 態調 整	0.56	90,982,816	2,726,267	2,711,908	14,359		

# 臺北市就業服務處 各項費用分攤表

中華民國111年度

單位：新臺幣元

科目 名稱	預定完成工作 總數		合辦單 位	分攤 方式	分 攤 比 率 %	總經費	本年度預算數				說明
	單位	數量					設備及投資				
							合計	施工費用	工程 管理費	委外 費用	
廣慈博愛區 室內裝修 工程	平方 公尺	732.28	臺北市 政府環 境保護 局(信義 區清潔 隊)	按分 配樓 地板 面積 比例 及結 構型 態調 整	0.21	34,118,556	1,039,141	1,033,670	5,471		
	平方 公尺	345.77	臺北市 政府警 察局少 年警察 隊(信義 區少輔 組)	按分 配樓 地板 面積 比例 及結 構型 態調 整	0.1	16,246,931	490,703	488,120	2,583		
	平方 公尺	226.72	臺北市 政府民 政局	按分 配樓 地板 面積 比例 及結 構型 態調 整	0.07	11,372,852	321,158	319,464	1,694		
			臺北市 信義區 公所	依實 際需 求	31.01	73,793,000	59,588,000	55,380,000	822,000	3,386,000	1. 本工程原係110-111年度繼續性計畫，經審定修正為110-112年度繼續性計畫，由信義區公所主辦，市立圖書館、本處等
			財政部 國稅局 信義分 局	依實 際需 求	8.80	20,940,000	16,909,000	15,715,000	233,000	961,000	
			臺北市 選舉委 員會	依實 際需 求	5.88	13,981,000	11,290,000	10,493,000	156,000	641,000	
			臺北市 就業服 務處(信 義就業 服務站)	依實 際需 求	6.87	16,358,000	13,210,000	12,276,000	183,000	751,000	
					100	237,937,000	190,841,000	177,363,000	2,632,000	10,846,000	

# 臺北市就業服務處 各項費用分攤表

中華民國111年度

單位：新臺幣元

科目 名稱	預定完成工作 總數		合辦單 位	分攤 方式	分 攤 比 率 %	總經費	本年度預算數				說明
	單位	數量					設備及投資				
							合計	施工費用	工程 管理費	委外 費用	
			臺北市 稅捐稽 徵處信 義分處	依實 際需 求	13.51	32,143,000	24,658,000	22,916,000	340,000	1,402,000	廣慈A 標行政 大樓參 建單位 合併參 建，總 經費 237,93 7,000 元，並 按實際 需求分 攤。 2. 本處 分攤總 經費 16,358 ,000 元。
			臺北市 信義區 戶政事 務所	依實 際需 求	14.76	35,126,000	28,365,000	26,362,000	391,000	1,612,000	
			臺北市 信義區 健康服 務中心	依實 際需 求	8.12	19,311,000	15,594,000	14,492,000	215,000	887,000	
			臺北市 政府環 境保護 局(信義 區清潔 隊)	依實 際需 求	2.47	5,883,000	4,750,000	4,416,000	65,000	269,000	
			臺北市 政府警 察局少 年警察 隊(信義 區少輔 組)	依實 際需 求	1.01	2,402,000	1,940,000	1,804,000	26,000	110,000	
			臺北市 政府民 政局	依實 際需 求	0.53	1,252,000	1,012,000	940,000	14,000	58,000	
			臺北市 政府警 察局信 義分局	依實 際需 求	4.46	10,609,000	8,567,000	7,962,000	118,000	487,000	
			臺北市 立圖書 館	依實 際需 求	2.58	6,139,000	4,958,000	4,607,000	69,000	282,000	
內湖 行政 大樓 牆面 防火 填塞 工程 分攤	平方 公尺	11,263.74	臺北市 內湖區 公所	依使 用面 積	100	597,000	597,000	523,000	16,000	58,000	
	平方 公尺	5,077.44	臺北市 中山地 政事務 所	依使 用面 積	45.08	269,000	269,000	236,000	7,000	26,000	
	平方 公尺	150.00			1.33	8,000	8,000	7,000		1,000	

# 臺北市就業服務處 各項費用分攤表

中華民國111年度

單位：新臺幣元

科目 名稱	預定完成工作 總數		合辦單 位	分攤 方式	分 攤 比 率 %	總經費	本年度預算數				說明
	單位	數量					設備及投資				
							合計	施工費用	工程 管理費	委外 費用	
款	平方公尺	817.02	臺北市 內湖區 健康服 務中心	依使 用面 積	7.25	43,000	43,000	38,000	1,000	4,000	內湖區 健康服 務中 心、內 湖區戶 政事務 所、市 立圖書 館、稅 捐稽徵 處、財 政部臺 北國稅 局內湖 稽徵 所、市 立聯合 醫院及 本處合 併參建 ，總經 費 597,000 元，並 按使用 面積分 攤，本 處分攤 總經費 11,000 元。
	平方公尺	1,531.80	臺北市 內湖區 戶政事 務所	依使 用面 積	13.60	81,000	81,000	71,000	2,000	8,000	
	平方公尺	199.80	臺北市 就業服 務處(內 湖就業 服務站)	依使 用面 積	1.77	11,000	11,000	9,000	1,000	1,000	
	平方公尺	1,540.61	臺北市 立圖書 館(內湖 分館)	依使 用面 積	13.68	82,000	82,000	72,000	2,000	8,000	
	平方公尺	1,173.14	臺北市 稅捐稽 徵處(內 湖分處)	依使 用面 積	10.42	61,000	61,000	54,000	1,000	6,000	
	平方公尺	380.46	財政部 臺北國 稅局內 湖稽徵 所	依使 用面 積	3.38	21,000	21,000	18,000	1,000	2,000	
	平方公尺	393.47	臺北市 立聯合 醫院(忠 孝院區 內湖門 診部)	依使 用面 積	3.49	21,000	21,000	18,000	1,000	2,000	



# 臺北市就業服務處

## 公務車輛明細表

中華民國111年度

單位：新臺幣元

業務計畫 及工作計 畫名稱	車輛 數	車輛 種類	乘客 人數 (不含 司機)	購置 年月	汽缸總 排氣量 (立方 公分)	牌照稅 (全年)	燃料使 用費 (全年)	油料費(全年)			養 護 費	車輛 保 險 費	車輛 檢 驗 費	備註
								數量 (公升)	單價 (元)	金額				
一般行政 行政管理		現有車輛				11,230	6,180			38,047	46,000	2,483	750	
	1	小客車	4	09706	1998	11,230	6,180	852	28.0	23,856	46,000	2,483	750	
								972	14.6	14,191				5350-QZ 油汽雙燃料車
		合計				11,230	6,180			38,047	46,000	2,483	750	

# 臺北市就業服務處

## 繼續性計畫分年資金需求表

中華民國111年度

單位：新臺幣元

計畫項目	全程計畫 總金額	分年資金需求							備註
		以前年度 預算數	111年度	112年度	113年度	114年度	115年度	116年度以後	
總計	67,953,362	45,983,440	14,944,848	6,531,471	247,848	181,953	63,802	-	
一般建築及設備	67,953,362	45,983,440	14,944,848	6,531,471	247,848	181,953	63,802	-	
營建工程	66,964,063	45,983,440	14,697,000	6,283,623	-	-	-	-	
其他修建工程	66,964,063	45,983,440	14,697,000	6,283,623	-	-	-	-	
廣慈博愛園區 新建工程委託 技術服務費	1,865,269	1,826,342	38,927	-	-	-	-	-	本計畫原係105-111 年度繼續性計畫， 經審定修正為105- 112年度繼續性計 畫；本處總分攤款 為1,865,269元。
廣慈博愛園區 新建工程工程 費	48,740,794	43,340,098	1,448,073	3,952,623	-	-	-	-	本計畫原係106-111 年度繼續性計畫， 經審定修正為106- 112年度繼續性計 畫；本處總分攤款 為48,740,794元。
廣慈博愛園區 室內裝修工程	16,358,000	817,000	13,210,000	2,331,000	-	-	-	-	本工程原係110-111 年度繼續性計畫， 經審定修正為110- 112年度繼續性計 畫；本處分攤總經 費16,358,000元。
其他設備	989,299	-	247,848	247,848	247,848	181,953	63,802	-	
其他設備	989,299	-	247,848	247,848	247,848	181,953	63,802	-	
109年個人 電腦租賃費	430,905	-	124,200	124,200	124,200	58,305	-	-	總經費不含109及 110年度已編列 300,840元。
110年個人 電腦租賃費	558,394	-	123,648	123,648	123,648	123,648	63,802	-	總經費不含110年度 已編列167,808元。

臺北市就業服務處  
新興計畫分年資金需求表

中華民國111年度

單位：新臺幣元

計畫項目	全程計畫 總金額	分年資金需求							備註
		以前年度 預算數	111年度	112年度	113年度	114年度	115年度	116年度以後	
總計	1,265,400	-	226,440	230,880	230,880	230,880	230,880	115,440	
一般建築及設備	1,265,400	-	226,440	230,880	230,880	230,880	230,880	115,440	
其他設備	1,265,400	-	226,440	230,880	230,880	230,880	230,880	115,440	
其他設備	1,265,400	-	226,440	230,880	230,880	230,880	230,880	115,440	
111年個人 電腦租賃費	1,265,400	-	226,440	230,880	230,880	230,880	230,880	115,440	

歲出按職能及經

中華民國111

職能別分類	經濟性分類	經常支出							資本支出			
		受僱人員報酬	購買商品及勞務支出	債務利息	土地租金支出	經常移轉			經常支出合計	投資及增資		
						對企業	對非營利及民間機構	對政府		對國外	對營業基金	對非營業特種基金
總計		80,344	51,940						136,443			
01 一般公共事務												
02 防衛												
03 公共秩序與安全												
04 教育												
05 保健												
06 社會安全與福利												
07 住宅及社區服務												
08 娛樂、文化與宗教												
09 燃料與能源												
10 農、林、漁、牧業												
11 礦業、製造業及營造業												
12 運輸及通信												
13 其他經濟服務		80,344	51,940			4,159			136,443			
14 環境保護												
15 其他支出												

業服務處

濟性綜合分類表

年度

單位：新臺幣千元

資本支出													總計	
資本移轉				土地購入	無形資產購入	固定資本形成						資本支出合計		
對企業	對非營利及民間機構	對政府	對國外			住宅	非住宅房屋	營建工程	運輸工具	資訊軟體	其他設備及機器			土地改良
							14,708					777	15,485	151,928
								14,708				777	15,485	151,928