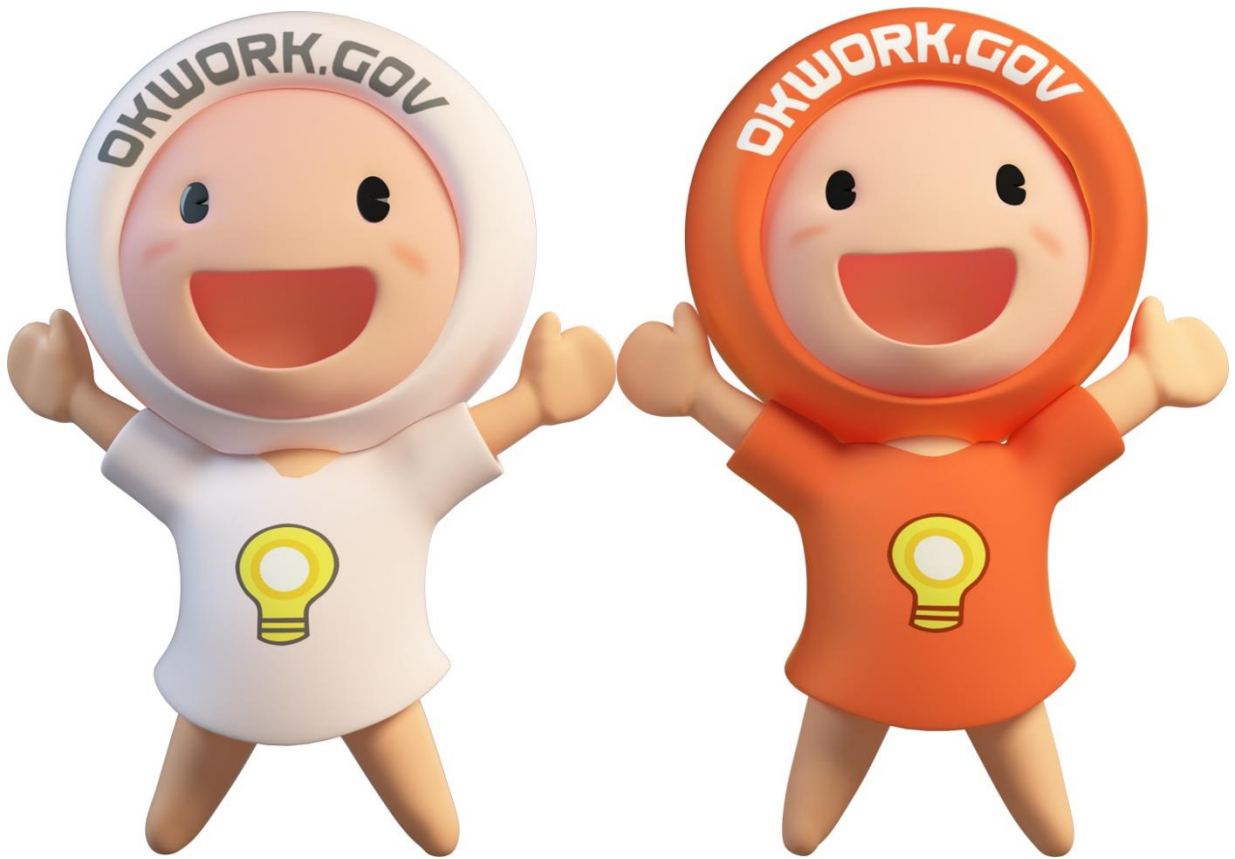


臺北市就業服務處

臺北市113年第2季
就業市場統計季報



目 錄

一、前言：本處簡介及服務項目.....	3
二、本季活動成果.....	7
三、就業服務概況.....	8
(一) 臺北市就業服務處之求職、求才及推介就業概況.....	8
(二) 臺北市各就業服務站之求職、求才及推介就業概況.....	9
(三) 113年上半年各直轄市之人力資源概況.....	10
(四) 新登記求職人數依職業別.....	11
(五) 新登記求才人數依職業別.....	12
(六) 有效求職推介就業人數依職業別.....	13
(七) 有效求才僱用人數依職業別.....	14
(八) 新登記求職人數依教育別.....	15
(九) 新登記求才人數依教育別.....	16
(十) 有效求職推介就業人數依教育別.....	17
(十一) 有效求才僱用人數依教育別.....	18
(十二) 新登記求職人數依年齡別.....	19
(十三) 有效求職推介就業人數依年齡別.....	20
(十四) 新登記求職人數依特定身分別.....	21
(十五) 有效求職推介就業人數依特定身分別.....	22
(十六) 求職者未能推介就業原因.....	23
(十七) 求才者未能補實職缺原因.....	24
四、相關名詞解釋.....	25

一、前 言

近年來本國受到全球化趨勢影響經濟發展，致使勞動力市場結構改變，臺北市就業服務處（以下簡稱本處）積極開發多元服務管道，並提供不同求職對象及求才廠商專業化就業資訊，以加強促進媒合機會，期減少因變換或找尋工作所導致之失業問題。

本處依就業服務法第16條「公立就業服務機構應蒐集、整理分析其業務區域內之薪資變動、人力供需及未來展望等資料，提供就業市場資訊」之規定定期發佈臺北市就業市場統計月報，期以整合本處服務業務、年度活動及臺北市人力資源現況之方式，提供民眾、企業及有關單位可有效掌握臺北市就業市場及人力資源變化，進而提升就業服務品質與提供政策制定依據，達到人力資源有效利用與配置。

※臺北市就業服務處簡介

臺灣光復之初，前東南長官公署核設「臺北市職業介紹所」，民國52年更名為「臺北市就業輔導所」。臺北市於民國56年7月1日升格為院轄市後，市府有鑒於人力資源調配與有效運用，對於市政建設的推進與工商業的繁榮具有深鉅的影響，於民國58年特擴大編制，成立「臺北市國民就業輔導處」，民國77年改隸「勞工局」為「臺北市國民就業輔導中心」，民國83年更名為「臺北市政府勞工局就業服務中心」，民國99年8月更名為「臺北市政府勞工局就業服務處」，民國102年1月更名為「臺北市就業服務處」，民國105年12月搬遷至萬華區艋舺大道101號8樓，105年12月將「承德就業服務站」更名為「艋舺就業服務站」，108年8月為配合市府政策而裁撤「頂好就業服務站」，108年12月為提升銀髮族群及青年族群的就業服務而成立「南港東明青銀就業服務站」。

本處目前在本市12個行政區設置7個就業服務站，包含艋舺就業服務站、西門就業服務站、景美就業服務站、北投就業服務站、信義就業服務站、內湖就業服務站及南港東明青銀就業服務站，且設置臺北車站服務臺、萬華服務臺、南港軟體園區服務臺及個案管理資源站，並於各區公所設置就業服務點；96年8月為提供數位求職求才服務而成立「台北人力銀行」，103年3月為增強青年就業競爭力而成立「臺北青年職涯發展中心」(TYS)，因應本府113年6月1日成立青年局，自113年7月起，TYS 移轉予青年局承接，由青年局持續提供青年職涯服務。此外，為開發銀髮工作機會，分別於110年10月成立「臺北市南港銀髮人才服

務據點」及112年12月成立「臺北市文山銀髮人才服務據點」，服務據點及服務型態更加多元化，提供求職民眾及求才廠商更為便利的就業服務。

為跟進全球化時代的來臨，自94年起，本處特將「電話服務中心（客服諮詢專線）」與「OKWORK」就業服務網整合為一就業媒合平臺，96年8月「OKWORK」就業服務網轉型為「台北人力銀行」網站，提供安全、即時的就業資訊及免費的人才招募管道等服務，106年1月24日在推動本處各項就業服務業務全面數位化的前提下，將現有「台北人力銀行」及「臺北青年職涯發展中心」系統作整合並轉型，創建全新「台北就業大補帖」網站，提供多項優質且人性化的數位就業服務，完成本處數位就業服務單一入口網計畫及就業服務資源整合之目標，以成就以使用者為導向的網站經營型態，提供符合數位潮流、專業免費的就業服務及招募管道。

在經營型態上，亦有重大轉變，由傳統之「以公民為導向」逐漸朝向「以顧客為導向」的企業服務模式，並以「人人有事做、事事有人做」作為我們的願景，「適才適所」作為我們的目標；全體同仁亦秉持熱誠的心與純熟的專業技巧為民眾提供最優質服務。

※臺北市就業服務處服務項目

1. 就業服務：提供免費就業服務，符合下列資格者，依其工作意願及工作能力予以推介就業：(1)15歲以上本國國民(或未滿15歲但已國民中學畢業者)，未滿18歲者應取得法定代理人同意書(依勞動基準法第44、45、46條規定)；外籍配偶取得中華民國國民身分證者視為本國國民。(2)大陸、外籍配偶：須取得居留證(依臺灣地區與大陸地區人民關係條例17-1條、就業服務法第48條規定)。(3)外國人士：須依相關法規，取得在臺工作資格。
2. 失業認定與再認定：非自願性離職勞工親至本處各就業服務站接受失業認定與再認定服務，本處協助請領失業給付，保障失業一定期間之基本生活。
3. 職業心理測驗與深度就業諮詢：對於尚在摸索就業方向的求職者，本處提供免費職業心理測驗，並由個案管理員根據施測結果，透過職業介紹進行就業媒合服務。如經評估需要深度晤談釐清就業問題，本處將安排免費專業就業諮詢師深入晤談，協助釐清就業問題並提供建議或轉銜服務。
4. 職業訓練諮詢及推介：針對有工作意願但工作能力相對不足、欲重新習得一技之長者，個案管理員將提供簡易就業諮詢、職業訓練諮詢及推介適合的職訓

課程，協助開啟另一片天地。

5. 個案管理服務：對於總是在求職路上跌跌撞撞的民眾，本處將提供專業的個別化服務及諮詢晤談，量身打造提升就業競爭力的服務策略。
6. 就業研習：為使求職民眾瞭解就業市場現況及趨勢，開辦多種求職技巧、就業轉職及就業市場趨勢等課程，除聘請專業人士講授外，亦輔以名人講座分享，以協助民眾順利就業。
7. 創業研習：每年為有意創業之民眾，提供數場次免費之創業相關課程，規劃有【創業研習班】及【創業相關專題講座】，讓有意創業之民眾了解創業者基本知能、專業知識，並可洞悉創業危機及風險，提高創業成功機率。參與創業課程之民眾，還可向本處申請創業顧問一對一免費諮詢。
8. 就業促進與就業保險相關措施：對於因公司關廠歇業或業務緊縮被迫離職、符合就業服務法規定之特定對象，或是失業之就業保險被保險人等求職者，將使用各種就業促進工具(獎助、津貼等)，提高就業機會。
9. 雇主服務暨徵才活動：由深具熱忱的工作團隊規劃企業人才招募活動，每季辦理1場大型徵才活動或為企業量身打造之專案招募活動。
10. 臺北市政府各機關約聘僱人員暨專案技工、工友及公立幼兒園契約人員甄選：每月辦理1次臺北市政府各機關約聘僱人員暨專案技工、工友及公立幼兒園契約人員甄試，甄試簡章相關訊息於每月月底(最後一週)公告於本處官網及台北就業大補帖 (OKWORK) 網站「最新消息」。
11. 臺北青年職涯發展中心：在這個帶有濃烈文青風的設計空間裡，TYS 推出素質優秀的職涯諮詢團隊，秉持專業、創意、陪伴、支持的理念，讓懷抱熱情夢想的一隻隻青鳥，得以在 TYS 的大樹下停頓棲息，從自我觀察出發，開啟職涯發展評估、職場體驗實習、職涯成長支持及求職服務等各項服務，為年輕人定錨，當年輕人的靠山。113年6月1日本府成立青年局，自113年7月起，TYS 將移轉予青年局承接，未來將由青年局持續提供青年職涯服務。
12. 台北人力銀行：辦理現場活動，提供求職求才者面對面的溝通機會。每年定期辦理大型就業博覽會，提供薪資透明有保障的優質職缺，並不定期舉辦專案徵才活動。台北人力銀行提供科技園區企業人力招募服務，市民也可以透過虛實整合的服務管道，輕鬆瀏覽最新科技業職缺。提供職場充電、求職面試寶

典、職場影音等職場新訊，協助掌握勞動市場脈動。民眾可在網站快速查詢工作機會。台北人力銀行提供客製化服務，求才企業可透過平臺公告各項職缺外，亦為企業招募需求量身規劃。包含：現場徵才活動、人才推介等招募服務，所有服務皆為免費。

13. 特定對象就業服務：針對就業服務法第24條所臚列之特定對象自願就業人員，如獨力負擔家計者、中高齡者、身心障礙者、原住民、低收入戶或中低收入戶有工作能力者、長期失業者、二度就業婦女、家庭暴力被害人、更生受保護人、其他經中央主管機關認為有必要者等族群，本處提供一對一的個案管理服務，期以全方位的支持與陪伴、專業化的諮詢與協助，幫助各特定對象回歸職場、穩定就業。

二、本季活動成果

4月26日在臺北市政府1樓中庭辦理「你上工我補助」中型徵才活動，共邀請26家廠商、提供1,280個工作機會，平均起薪35K，月薪最高61K！主打推介上工「內外場服務員、廚務員、房務員、清潔員」等職缺，一般身分失業勞工最高7萬2,000元獎助補助，中高齡等特定對象失業勞工最高12萬元補助。本次徵才廠商釋出許多主管職及儲備幹部職缺，經常性薪資可達4萬元以上有47個職缺、173個工作機會。無工作經驗但高薪職缺有50個職缺、326個工作機會。本次釋出多元專長的豐富職缺，包括點心房廚師、餐飲內外場服務、泳池救生員、健身房人員、機電水電維修、工程技術、禮賓接待、宴會服務、客服行政、行李員、房務公清、洗滌員、安全部門、停車場管理員等。

5月11日在臺北車站1樓中庭辦理「OKWORK·畢業季」就業博覽會，共邀請56家廠商、提供約3,000個工作機會。舞臺區活動首次引入實習生現身說法，由Kdan Mobile及PicCollage拼貼趣的實習生分享求職經驗；並將舞台座位區改造成小組桌，引導青年運用牌卡拆解當前職務所需技能，從而加強面試準備，進而自我思考找到職涯方向。本次眾多職缺類別當中以「旅遊/餐飲/休閒」、「客服/門市」及「業務/貿易/銷售」工作機會最多，佔整體工作機會約六成五，而「營建/製圖/施作」、「資訊軟體系統」及「工程/研發/生技」平均月薪超過4萬2。

6月28日配合臺北市政府勞動局補助臺北市餐飲業職業工會自主舉辦第6屆「世界廚王臺北爭霸賽」的國際性競賽活動，本處於實踐大學邀請12家住宿餐飲集團及連鎖餐飲廠商，舉辦「邁向餐飲職人之路」徵才活動，提供751個工作機會，平均起薪35K，高薪達57K，最高時薪265元。

6月29日在臺北市政府市政大樓1樓中庭辦理「百工百業，飛黃騰龍」聯合就業博覽會，本次徵才產業是以「住宿及餐飲業」及「批發及零售業」為大宗，職缺類別上以「旅遊/餐飲/休閒」、「客服/門市」、「業務/貿易/銷售」為主，也有企劃、行政或是研發等內勤職務，整體平均月薪約3萬8,000元。本次徵才無經驗可的職缺約有1,100個、佔近5成、平均月薪約3萬5,000元，時薪類職缺則有700多個佔約3成、平均時薪也有201元。

三、就業服務概況

(一) 臺北市就業服務處之求職、求才及推介就業概況

113年第2季新登記求職人數27,841人，較上季增加9,929人或增加55.43%，較上年同季增加10,914人或增加64.48%；新登記求才人數39,595人，較上季減少1,391人或減少3.39%，較上年同季增加1,508人或增加3.96%；有效求職推介就業人數23,775人，較上季增加9,690人或增加68.80%，較上年同季增加8,938人或增加60.24%；有效求才僱用人數18,717人，較上季增加3,681人或增加24.48%，較上年同季減少526人或減少2.73%；求職就業率85.40%，較上季增加6.76%，較上年同季減少2.26%；求才利用率47.27%，較上季增加10.59%，較上年同季減少3.25%；求供倍數1.42，較上季減少0.87，較上年同季減少0.83〈請參閱表一〉。

表一、臺北市就業服務處勞動統計

單位：人

項目	113年 第2季	113年 第1季	112年 第2季	成長數 (與上季 比)	成長率 (與上季 比)	成長數 (與上年 同季比)	成長率 (與上年 同季比)
新登記求職人數	27841	17912	16927	9929	55.43%	10914	64.48%
新登記求才人數	39595	40986	38087	-1391	-3.39%	1508	3.96%
有效求職推介就業 人數	23775	14085	14837	9690	68.80%	8938	60.24%
有效求才僱用人數	18717	15036	19243	3681	24.48%	-526	-2.73%
求職就業率	85.40%	78.63%	87.65%	6.76%	8.60%	-2.26%	-2.58%
求才利用率	47.27%	36.69%	50.52%	10.59%	28.85%	-3.25%	-6.44%
求供倍數	1.42	2.29	2.25	-0.87	-37.85%	-0.83	-36.79%

資料來源：勞動部勞動力發展署就業服務資訊整合系統（OLAP 報表）。

(二) 臺北市各就業服務站之求職、求才及推介就業概況

113年第2季臺北市各就業服務站，北投就業服務站之求職就業率82.76%，求才利用率81.22%；西門就業服務站之求職就業率93.55%，求才利用率52.34%；內湖就業服務站之求職就業率61.09%，求才利用率39.24%；景美就業服務站之求職就業率80.22%，求才利用率53.72%；信義就業服務站之求職就業率81.58%，求才利用率59.84%；艋舺就業服務站之求職就業率99.80%，求才利用率76.31%；南港東明青銀就業服務站之求職就業率90.74%，求才利用率38.49%〈請參閱表二〉。

表二、臺北市就業服務處各就業服務站勞動統計

單位：人

項目	新登記 求職人數	新登記 求才人數	有效求職 推介就業 人數	有效求才 僱用人數	求職 就業率	求才 利用率	求供 倍數
北投就業服務站	2859	2492	2366	2024	82.76%	81.22%	0.87
西門就業服務站	4326	3103	4047	1624	93.55%	52.34%	0.72
內湖就業服務站	2742	2701	1675	1060	61.09%	39.24%	0.99
景美就業服務站	2983	3593	2393	1930	80.22%	53.72%	1.20
信義就業服務站	4744	7209	3870	4314	81.58%	59.84%	1.52
艋舺就業服務站	4599	5125	4590	3911	99.80%	76.31%	1.11
南港東明青銀就業 服務站	2927	2801	2656	1078	90.74%	38.49%	0.96
個案管理資源站	461	93	426	63	92.41%	67.74%	0.20
臺北青年職涯發展 中心	1434	0	1242	0	86.61%	--	0.00

資料來源：勞動部勞動力發展署就業服務資訊整合系統（OLAP報表）。

(三) 113年上半年各直轄市之人力資源概況

113年上半年各直轄市就業服務概況，臺北市之就業人數1,190千人，失業人數42千人，勞動力參與率56.0%，失業率3.4%；新北市之就業人數2,034千人，失業人數71千人，勞動力參與率59.1%，失業率3.4%；桃園市之就業人數1,170千人，失業人數41千人，勞動力參與率61.4%，失業率3.4%；臺中市之就業人數1,437千人，失業人數50千人，勞動力參與率60.8%，失業率3.4%；臺南市之就業人數956千人，失業人數33千人，勞動力參與率60.8%，失業率3.3%；高雄市之就業人數1,340千人，失業人數45千人，勞動力參與率57.9%，失業率3.3%〈請參閱表三〉。

表三、113年上半年各直轄市勞動氣象臺

單位：千人

項目	15歲以上之民間人口	勞動力人口	就業人數	失業人數	勞動力參與率(%)	失業率(%)
臺北市	2202	1232	1190	42	56.0	3.4
新北市	3561	2105	2034	71	59.1	3.4
桃園市	1975	1212	1170	41	61.4	3.4
臺中市	2445	1448	1437	50	60.8	3.4
臺南市	1626	989	956	33	60.8	3.3
高雄市	2390	1385	1340	45	57.9	3.3
臺灣地區	20234	11984	11581	403	59.23	3.36

資料來源：行政院主計總處統計專區（就業、失業統計/電子書/年、月報）。

(四) 新登記求職人數依職業別

113年第2季新登記求職人數依職業別觀察，專業人員7,883人排序第一，較上季增加3,016人或增加61.97%，較上年同季增加3,942人或增加100.03%；事務支援人員6,914人排序第二，較上季增加2,824人或增加69.05%，較上年同季增加2,460人或增加55.23%。基層技術工及勞力工3,744人，較上季增加2,043人或增加120.11%，增幅最多，較上年同季增加1,591人或增加73.90%；機械設備操作及組裝人員477人，較上季減少16人或減少3.25%，減幅最多，較上年同季增加51人或增加11.97%〈請參閱表四〉。

表四、新登記求職人數（職業別）

單位：人

項目	113年 第2季	113年 第1季	112年 第2季	成長數 (與上季 比)	成長率 (與上季 比)	成長數 (與上年 同季比)	成長率 (與上年 同季比)
民意代表、主管及經理人員	1711	1498	1240	213	14.22%	471	37.98%
專業人員	7883	4867	3941	3016	61.97%	3942	100.03%
技術員及助理專業人員	3469	2445	2253	1024	41.88%	1216	53.97%
事務支援人員	6914	4090	4454	2824	69.05%	2460	55.23%
服務及銷售工作人員	3255	2448	2159	807	32.97%	1096	50.76%
農、林、漁、牧業生產人員	45	36	18	9	25.00%	27	150.00%
技藝有關工作人員	343	334	283	9	2.69%	60	21.20%
機械設備操作及組裝人員	477	493	426	-16	-3.25%	51	11.97%
基層技術工及勞力工	3744	1701	2153	2043	120.11%	1591	73.90%
總計	27841	17912	16927	9929	55.43%	10914	64.48%

資料來源：勞動部勞動力發展署就業服務資訊整合系統（OLAP報表）。

(五) 新登記求才人數依職業別

113年第2季新登記求才人數依職業別觀察，服務及銷售工作人員20,235人排序第一，較上季增加362人或增加1.82%，較上年同季增加1,214人或增加6.38%；基層技術工及勞力工7,154人排序第二，較上季增加805人或增加12.68%，較上年同季增加542人或增加8.20%。機械設備操作及組裝人員1,488人，較上季增加761人或增加104.68%，增幅最多，較上年同季增加589人或增加65.52%；農、林、漁、牧業生產人員7人，較上季減少6人或減少46.15%，減幅最多，較上年同季減少52人或減少88.14%〈請參閱表五〉。

表五、新登記求才人數（職業別）

單位：人

項目	113年 第2季	113年 第1季	112年 第2季	成長數 (與上季 比)	成長率 (與上季 比)	成長數 (與上年 同季比)	成長率 (與上年 同季比)
民意代表、主管及經理人員	1238	1434	1327	-196	-13.67%	-89	-6.71%
專業人員	2508	3585	2852	-1077	-30.04%	-344	-12.06%
技術員及助理專業人員	2763	3929	2400	-1166	-29.68%	363	15.13%
事務支援人員	3573	4344	4101	-771	-17.75%	-528	-12.87%
服務及銷售工作人員	20235	19873	19021	362	1.82%	1214	6.38%
農、林、漁、牧業生產人員	7	13	59	-6	-46.15%	-52	-88.14%
技藝有關工作人員	629	732	816	-103	-14.07%	-187	-22.92%
機械設備操作及組裝人員	1488	727	899	761	104.68%	589	65.52%
基層技術工及勞力工	7154	6349	6612	805	12.68%	542	8.20%
總計	39595	40986	38087	-1391	-3.39%	1508	3.96%

資料來源：勞動部勞動力發展署就業服務資訊整合系統（OLAP 報表）。

(六) 有效求職推介就業人數依職業別

113年第2季有效求職推介就業人數依職業別觀察，專業人員6,855人排序第一，較上季增加3,183人或增加86.68%，較上年同季增加3,427人或增加99.97%；事務支援人員6,067人排序第二，較上季增加2,952人或增加94.77%，較上年同季增加2,154人或增加55.05%。基層技術工及勞力工3,109人，較上季增加1,593人或增加105.08%，增幅最多，較上年同季增加1,348人或增加76.55%；機械設備操作及組裝人員432人，較上季增加5人或增加1.17%，增幅最少，較上年同季增加77人或增加21.69%〈請參閱表六〉。

表六、有效求職推介就業人數（職業別）

單位：人

項目	113年 第2季	113年 第1季	112年 第2季	成長數 (與上季 比)	成長率 (與上季 比)	成長數 (與上年 同季比)	成長率 (與上年 同季比)
民意代表、主管及經理人員	1323	1094	1107	229	20.93%	216	19.51%
專業人員	6855	3672	3428	3183	86.68%	3427	99.97%
技術員及助理專業人員	2863	1880	2031	983	52.29%	832	40.97%
事務支援人員	6067	3115	3913	2952	94.77%	2154	55.05%
服務及銷售工作人員	2793	2101	1966	692	32.94%	827	42.07%
農、林、漁、牧業生產人員	34	28	16	6	21.43%	18	112.50%
技藝有關工作人員	299	249	260	50	20.08%	39	15.00%
機械設備操作及組裝人員	432	427	355	5	1.17%	77	21.69%
基層技術工及勞力工	3109	1516	1761	1593	105.08%	1348	76.55%
總計	23775	14082	14837	9693	68.83%	8938	60.24%

資料來源：勞動部勞動力發展署就業服務資訊整合系統（OLAP 報表）。

(七) 有效求才僱用人數依職業別

113年第2季有效求才僱用人數依職業別觀察，服務及銷售工作人員10,466人排序第一，較上季增加2,429人或增加30.22%，較上年同季減少408人或減少3.75%；基層技術工及勞力工3,126人排序第二，較上季增加473人或增加17.83%，較上年同季增加201人或增加6.87%。機械設備操作及組裝人員797人，較上季增加541人或增加211.33%，增幅最多，較上年同季增加443人或增加125.14%；農、林、漁、牧業生產人員5人，較上季減少3人或減少37.50%，減幅最多，較上年同季減少31人或減少86.11%〈請參閱表七〉。

表七、有效求才僱用人數（職業別）

單位：人

項目	113年 第2季	113年 第1季	112年 第2季	成長數 (與上季 比)	成長率 (與上季 比)	成長數 (與上年 同季比)	成長率 (與上年 同季比)
民意代表、主管及經理人員	256	322	427	-66	-20.50%	-171	-40.05%
專業人員	934	1012	1280	-78	-7.71%	-346	-27.03%
技術員及助理專業人員	1185	950	1120	235	24.74%	65	5.80%
事務支援人員	1697	1621	1915	76	4.69%	-218	-11.38%
服務及銷售工作人員	10466	8037	10874	2429	30.22%	-408	-3.75%
農、林、漁、牧業生產人員	5	8	36	-3	-37.50%	-31	-86.11%
技藝有關工作人員	251	177	312	74	41.81%	-61	-19.55%
機械設備操作及組裝人員	797	256	354	541	211.33%	443	125.14%
基層技術工及勞力工	3126	2653	2925	473	17.83%	201	6.87%
總計	18717	15036	19243	3681	24.48%	-526	-2.73%

資料來源：勞動部勞動力發展署就業服務資訊整合系統（OLAP 報表）。

(八) 新登記求職人數依教育別

113年第2季新登記求職人數依教育別觀察，大學15,898人排序第一，較上季增加6,493人或增加69.04%，較上年同季增加6,658人或增加72.06%；碩士4,194人排序第二，較上季增加2,281人或增加119.24%，較上年同季增加2,377人或增加130.82%。博士304人，較上季增加235人或增加340.58%，增幅最多，較上年同季增加257人或增加546.81%；高職2,446人，較上季增加49人或增加2.04%，增幅最少，較上年同季增加416人或增加20.49%〈請參閱表八〉。

表八、新登記求職人數（教育別）

單位：人

項目	113年 第2季	113年 第1季	112年 第2季	成長數 (與上季 比)	成長率 (與上季 比)	成長數 (與上年 同季比)	成長率 (與上年 同季比)
國小以下	216	187	210	29	15.51%	6	2.86%
國中	668	636	537	32	5.03%	131	24.39%
高中	1010	936	911	74	7.91%	99	10.87%
高職	2446	2397	2030	49	2.04%	416	20.49%
專科	2888	2271	1945	617	27.17%	943	48.48%
大學	15898	9405	9240	6493	69.04%	6658	72.06%
碩士	4194	1913	1817	2281	119.24%	2377	130.82%
博士	304	69	47	235	340.58%	257	546.81%
其他	217	98	190	119	121.43%	27	14.21%
總計	27841	17912	16927	9929	55.43%	10914	64.48%

資料來源：勞動部勞動力發展署就業服務資訊整合系統（OLAP 報表）。

(九) 新登記求才人數依教育別

113年第2季新登記求才人數依教育別觀察，其他18,667人排序第一，較上季減少959人或減少4.89%，較上年同季減少837人或減少4.29%；高中8,336人排序第二，較上季增加427人或增加5.40%，較上年同季增加1,660人或增加24.87%。國小以下242人，較上季增加67人或增加38.29%，增幅最多，較上年同季減少264人或減少52.17%；博士0人，較上季減少6人或減少100.00%，減幅最多，較上年同季減少2人或減少100.00%〈請參閱表九〉。

表九、新登記求才人數（教育別）

單位：人

項目	113年 第2季	113年 第1季	112年 第2季	成長數 (與上季 比)	成長率 (與上季 比)	成長數 (與上年 同季比)	成長率 (與上年 同季比)
國小以下	242	175	506	67	38.29%	-264	-52.17%
國中	697	746	661	-49	-6.57%	36	5.45%
高中	8336	7909	6676	427	5.40%	1660	24.87%
高職	5098	4285	3377	813	18.97%	1721	50.96%
專科	3425	3838	4769	-413	-10.76%	-1344	-28.18%
大學	2950	4222	2497	-1272	-30.13%	453	18.14%
碩士	180	179	95	1	0.56%	85	89.47%
博士	0	6	2	-6	-100.00%	-2	-100.00%
其他	18667	19626	19504	-959	-4.89%	-837	-4.29%
總計	39595	40986	38087	-1391	-3.39%	1508	3.96%

資料來源：勞動部勞動力發展署就業服務資訊整合系統（OLAP 報表）。

(十) 有效求職推介就業人數依教育別

113年第2季有效求職推介就業人數依教育別觀察，大學13,485人排序第一，較上季增加6,148人或增加83.79%，較上年同季增加5,442人或增加67.66%；碩士3,459人排序第二，較上季增加2,029人或增加141.89%，較上年同季增加1,848人或增加114.71%。博士171人，較上季增加127人或增加288.64%，增幅最多，較上年同季增加128人或增加297.67%；國中632人，較上季增加82人或增加14.91%，增幅最少，較上年同季增加138人或增加27.94%〈請參閱表十〉。

表十、有效求職推介就業人數（教育別）

單位：人

項目	113年 第2季	113年 第1季	112年 第2季	成長數 (與上季 比)	成長率 (與上季 比)	成長數 (與上年 同季比)	成長率 (與上年 同季比)
國小以下	202	174	182	28	16.09%	20	10.99%
國中	632	550	494	82	14.91%	138	27.94%
高中	928	799	765	129	16.15%	163	21.31%
高職	2220	1877	1830	343	18.27%	390	21.31%
專科	2468	1777	1703	691	38.89%	765	44.92%
大學	13485	7337	8043	6148	83.79%	5442	67.66%
碩士	3459	1430	1611	2029	141.89%	1848	114.71%
博士	171	44	43	127	288.64%	128	297.67%
其他	210	97	166	113	116.49%	44	26.51%
總計	23775	14085	14837	9690	68.80%	8938	60.24%

資料來源：勞動部勞動力發展署就業服務資訊整合系統（OLAP 報表）。

(十一) 有效求才僱用人數依教育別

113年第2季有效求才僱用人數依教育別觀察，其他9,181人排序第一，較上季增加1,144人或增加14.23%，較上年同季減少1,007人或減少9.88%；高中3,841人排序第二，較上季增加1,045人或增加37.37%，較上年同季增加705人或增加22.48%。高職2,302人，較上季增加1,145人或增加98.96%，增幅最多，較上年同季增加422人或增加22.45%；博士0人，較上季減少1人或減少100.00%，減幅最多，較上年同季減少2人或減少100.00%〈請參閱表十一〉。

表十一、有效求才僱用人數（教育別）

單位：人

項目	113年 第2季	113年 第1季	112年 第2季	成長數 (與上季 比)	成長率 (與上季 比)	成長數 (與上年 同季比)	成長率 (與上年 同季比)
國小以下	191	209	396	-18	-8.61%	-205	-51.77%
國中	403	445	466	-42	-9.44%	-63	-13.52%
高中	3841	2796	3136	1045	37.37%	705	22.48%
高職	2302	1157	1880	1145	98.96%	422	22.45%
專科	1561	1135	2047	426	37.53%	-486	-23.74%
大學	1177	1214	1067	-37	-3.05%	110	10.31%
碩士	61	42	61	19	45.24%	0	0.00%
博士	0	1	2	-1	-100.00%	-2	-100.00%
其他	9181	8037	10188	1144	14.23%	-1007	-9.88%
總計	18717	15036	19243	3681	24.48%	-526	-2.73%

資料來源：勞動部勞動力發展署就業服務資訊整合系統（OLAP 報表）。

(十二) 新登記求職人數依年齡別

113年第2季新登記求職人數依年齡別觀察，20歲至24歲8,863人排序第一，較上季增加6,983人或增加371.44%，較上年同季增加5,410人或增加156.68%；25歲至29歲4,301人排序第二，較上季增加1,812人或增加72.80%，較上年同季增加1,813人或增加72.87%。15歲至19歲750人，較上季增加616人或增加459.70%，增幅最多，較上年同季增加460人或增加158.62%；未滿15歲0人，較上季減少1人或減少100.00%，減幅最多，較上年同季減少6人或減少100.00%〈請參閱表十二〉。

表十二、新登記求職人數（年齡別）

單位：人

項目	113年 第2季	113年 第1季	112年 第2季	成長數 (與上季 比)	成長率 (與上季 比)	成長數 (與上年 同季比)	成長率 (與上年 同季比)
未滿15歲	0	1	6	-1	-100.00%	-6	-100.00%
15歲至19歲	750	134	290	616	459.70%	460	158.62%
20歲至24歲	8863	1880	3453	6983	371.44%	5410	156.68%
25歲至29歲	4301	2489	2488	1812	72.80%	1813	72.87%
30歲至34歲	2306	2111	1476	195	9.24%	830	56.23%
35歲至39歲	1805	1739	1296	66	3.80%	509	39.27%
40歲至44歲	1644	1728	1401	-84	-4.86%	243	17.34%
45歲至49歲	1968	1896	1476	72	3.80%	492	33.33%
50歲至54歲	1923	1914	1520	9	0.47%	403	26.51%
55歲至59歲	1881	1816	1584	65	3.58%	297	18.75%
60歲至64歲	1407	1307	1227	100	7.65%	180	14.67%
65歲以上	992	896	710	96	10.71%	282	39.72%
不拘	1	1	0	0	0.00%	1	--
總計	27841	17912	16927	9929	55.43%	10914	64.48%

資料來源：勞動部勞動力發展署就業服務資訊整合系統（OLAP 報表）。

(十三) 有效求職推介就業人數依年齡別

113年第2季有效求職推介就業人數依年齡別觀察，20歲至24歲7,265人排序第一，較上季增加5,860人或增加417.08%，較上年同季增加4,572人或增加169.77%；25歲至29歲3,769人排序第二，較上季增加1,662人或增加78.88%，較上年同季增加1,417人或增加60.25%。20歲至24歲7,265人，較上季增加5,860人或增加417.08%，增幅最多，較上年同季增加4,572人或增加169.77%；未滿15歲0人，較上季減少1人或減少100.00%，減幅最多，較上年同季持平〈請參閱表十三〉。

表十三、有效求職推介就業人數（年齡別）

單位：人

項目	113年 第2季	113年 第1季	112年 第2季	成長數 (與上季 比)	成長率 (與上季 比)	成長數 (與上年 同季比)	成長率 (與上年 同季比)
未滿15歲	0	1	0	-1	-100.00%	0	--
15歲至19歲	508	124	185	384	309.68%	323	174.59%
20歲至24歲	7265	1405	2693	5860	417.08%	4572	169.77%
25歲至29歲	3769	2107	2352	1662	78.88%	1417	60.25%
30歲至34歲	2071	1624	1457	447	27.52%	614	42.14%
35歲至39歲	1596	1388	1241	208	14.99%	355	28.61%
40歲至44歲	1491	1421	1270	70	4.93%	221	17.40%
45歲至49歲	1701	1415	1292	286	20.21%	409	31.66%
50歲至54歲	1665	1431	1310	234	16.35%	355	27.10%
55歲至59歲	1657	1378	1307	279	20.25%	350	26.78%
60歲至64歲	1260	1050	1113	210	20.00%	147	13.21%
65歲以上	791	740	617	51	6.89%	174	28.20%
不拘	1	1	0	0	0.00%	1	--
總計	23775	14085	14837	9690	68.80%	8938	60.24%

資料來源：勞動部勞動力發展署就業服務資訊整合系統（OLAP 報表）。

(十四) 新登記求職人數依特定身分別

113年第2季新登記求職人數依特定身分別觀察，中高齡者6,801人排序第一，較上季增加131人或增加1.96%，較上年同季增加1,184人或增加21.08%；身心障礙者825人排序第二，較上季增加179人或增加27.71%，與上年同季增加99人或增加13.64%。中低收入戶450人，較上季增加255人或增加130.77%，增幅最多，較上年同季增加127人或增加39.32%；更生受保護人130人，較上季減少72人或減少35.64%，減幅最多，較上年同季增加53人或增加68.83%〈請參閱表十四〉。

表十四、新登記求職人數（特定身分別）

單位：人

項目	113年 第2季	113年 第1季	112年 第2季	成長數 (與上季 比)	成長率 (與上季 比)	成長數 (與上年 同季比)	成長率 (與上年 同季比)
原住民	105	108	67	-3	-2.78%	38	56.72%
身心障礙者	825	646	726	179	27.71%	99	13.64%
獨力負擔家計者	70	55	45	15	27.27%	25	55.56%
中高齡者	6801	6670	5617	131	1.96%	1184	21.08%
中低收入戶	450	195	323	255	130.77%	127	39.32%
低收入戶	706	356	485	350	98.31%	221	45.57%
長期失業者	165	141	153	24	17.02%	12	7.84%
二度就業婦女	286	209	253	77	36.84%	33	13.04%
家庭暴力被害人	14	12	17	2	16.67%	-3	-17.65%
更生受保護人	130	202	77	-72	-35.64%	53	68.83%
總計	9552	8594	7763	958	11.15%	1789	23.05%

資料來源：勞動部勞動力發展署就業服務資訊整合系統（OLAP報表）。

(十五) 有效求職推介就業人數依特定身分別

113年第2季有效求職推介就業人數依特定身分別觀察，中高齡者5,975人排序第一，較上季增加875人或增加17.16%，較上年同季增加1,083人或增加22.14%；身心障礙者751人排序第二，較上季增加201人或增加36.55%，較上年同季增加109人或增加16.98%。中低收入戶432人，較上季增加266人或增加160.24%，增幅最多，較上年同季增加128人或增加42.11%；更生受保護人127人，較上季減少63人或減少33.16%，減幅最多，較上年同季增加48人或增加60.76%〈請參閱表十五〉。

表十五、有效求職推介就業人數（特定身分別）

單位：人

項目	113年 第2季	113年 第1季	112年 第2季	成長數 (與上季 比)	成長率 (與上季 比)	成長數 (與上年 同季比)	成長率 (與上年 同季比)
原住民	108	97	72	11	11.34%	36	50.00%
身心障礙者	751	550	642	201	36.55%	109	16.98%
獨力負擔家計者	55	52	43	3	5.77%	12	27.91%
中高齡者	5975	5100	4892	875	17.16%	1083	22.14%
中低收入戶	432	166	304	266	160.24%	128	42.11%
低收入戶	670	330	427	340	103.03%	243	56.91%
長期失業者	149	118	133	31	26.27%	16	12.03%
二度就業婦女	248	189	263	59	31.22%	-15	-5.70%
家庭暴力被害人	17	11	16	6	54.55%	1	6.25%
更生受保護人	127	190	79	-63	-33.16%	48	60.76%
總計	8532	6803	6871	1729	25.42%	1661	24.17%

資料來源：勞動部勞動力發展署就業服務資訊整合系統（OLAP 報表）。

(十六) 求職者未能推介就業原因

113年第2季求職者未能推介就業原因，其中與求職者就業意願不合2,548人、求職者本身條件不合1,288人、求才者已另行補實職缺81人、求職者已另行覓妥職業40人及其他25人較上季均為增幅情形。〈請參閱表十六〉。

表十六、求職者未能推介就業原因

單位：人

項目	113年 第2季	113年 第1季	112年 第2季	成長數 (與上季 比)	成長率 (與上季 比)	成長數 (與上年 同季比)	成長率 (與上年 同季比)
與求職者就業意願不合	2548	1606	609	942	58.66%	1939	318.39%
待遇及福利不合	808	478	66	330	69.04%	742	1124.24%
工作地點不合	21	18	16	3	16.67%	5	31.25%
工作時間不合	1254	795	336	459	57.74%	918	273.21%
工作環境不合	465	315	191	150	47.62%	274	143.46%
求職者本身條件不合	1288	946	788	342	36.15%	500	63.45%
技術不合	487	408	329	79	19.36%	158	48.02%
教育程度不合	17	10	4	7	70.00%	13	325.00%
性別不合	0	0	0	0	--	0	--
年齡不合	0	0	0	0	--	0	--
體能及健康不合	345	279	262	66	23.66%	83	31.68%
其他條件不合	439	249	193	190	76.31%	246	127.46%
求才者已另行補實職缺	81	70	48	11	15.71%	33	68.75%
求職者已另行覓妥職業	40	18	20	22	122.22%	20	100.00%
其他	25	5	2	20	400.00%	23	1150.00%
總計	3982	2645	1467	1337	50.55%	2515	171.44%

資料來源：勞動部勞動力發展署就業服務資訊整合系統（OLAP報表）。

(十七) 求才者未能補實職缺原因

113年第2季求才者未能補實職缺原因，其中求才者提供條件不合269人、求職者本身條件不合257人、求才者已另行補實職缺13人及其他6人等較上季均為增幅情形。〈請參閱表十七〉。

表十七、求才者未能補實職缺原因

單位：人

項目	113年 第2季	113年 第1季	112年 第2季	成長數 (與上季 比)	成長率 (與上季 比)	成長數 (與上年 同季比)	成長率 (與上年 同季比)
求職者無法聯繫	0	1	4	-1	-100.00%	-4	-100.00%
求才者提供條件不合	269	194	84	75	38.66%	185	220.24%
待遇及福利不合	46	2	9	44	2200.00%	37	411.11%
工作地區不合	6	16	8	-10	-62.50%	-2	-25.00%
工作時間不合	106	74	27	32	43.24%	79	292.59%
工作環境不合	111	102	40	9	8.82%	71	177.50%
求職者本身條件不合	257	173	195	84	48.55%	62	31.79%
技術不合	137	95	110	42	44.21%	27	24.55%
教育程度不合	1	0	0	1	--	1	--
性別不合	0	0	0	0	--	0	--
年齡不合	0	0	0	0	--	0	--
體能及健康不合	100	68	79	32	47.06%	21	26.58%
其他條件不合	19	10	6	9	90.00%	13	216.67%
求才者已另行補實職缺	13	11	15	2	18.18%	-2	-13.33%
其他	6	3	1	3	100.00%	5	500.00%
總計	545	382	299	163	42.67%	246	82.27%

資料來源：勞動部勞動力發展署就業服務資訊整合系統（OLAP 報表）。

四、相關名詞解釋

- (一) 求職人數：指具有工作能力者，前往公立就業服務機構登記求職，或自行於台灣就業通網站登錄求職之人數。
- (二) 求才人數：指雇主前往公立就業服務機構登記求才，或自行於台灣就業通網站登錄之求才人數。
- (三) 新登記人數：指在當月內辦理求職或求才登記及登錄之人數。如新登記求職人數、新登記求才人數。
- (四) 有效登記人數：指當月新登記人數外，尚包括有效期限內已辦理登記，延至當月仍需予以介紹者。有效期限一般訂為二個月，若屬於專案介紹之求職登記有效期限，則依各專案法定期限。至於就業弱勢者，經評估需進入個案管理者，其有效期限為實際服務期間。例如有效求職人數、有效求才人數。
- (五) 求供倍數：指求才人數對求職人數之倍數。
- (六) 求職推介就業人數：指求職人數中，經推介就業，利用各公立就業服務機構各項資訊就業之人數。
- (七) 求才僱用人數：指求才人數中，經推介僱用，利用各公立就業服務機構各項資訊僱用之人數。
- (八) 求職就業率：指求職推介就業人數占求職人數之百分比。
- (九) 求才利用率：指求才僱用人數占求才人數之百分比。
- (十) 本季報各表符號中，「-」表示無數值或數值無統計，「--」表示無意義數值。