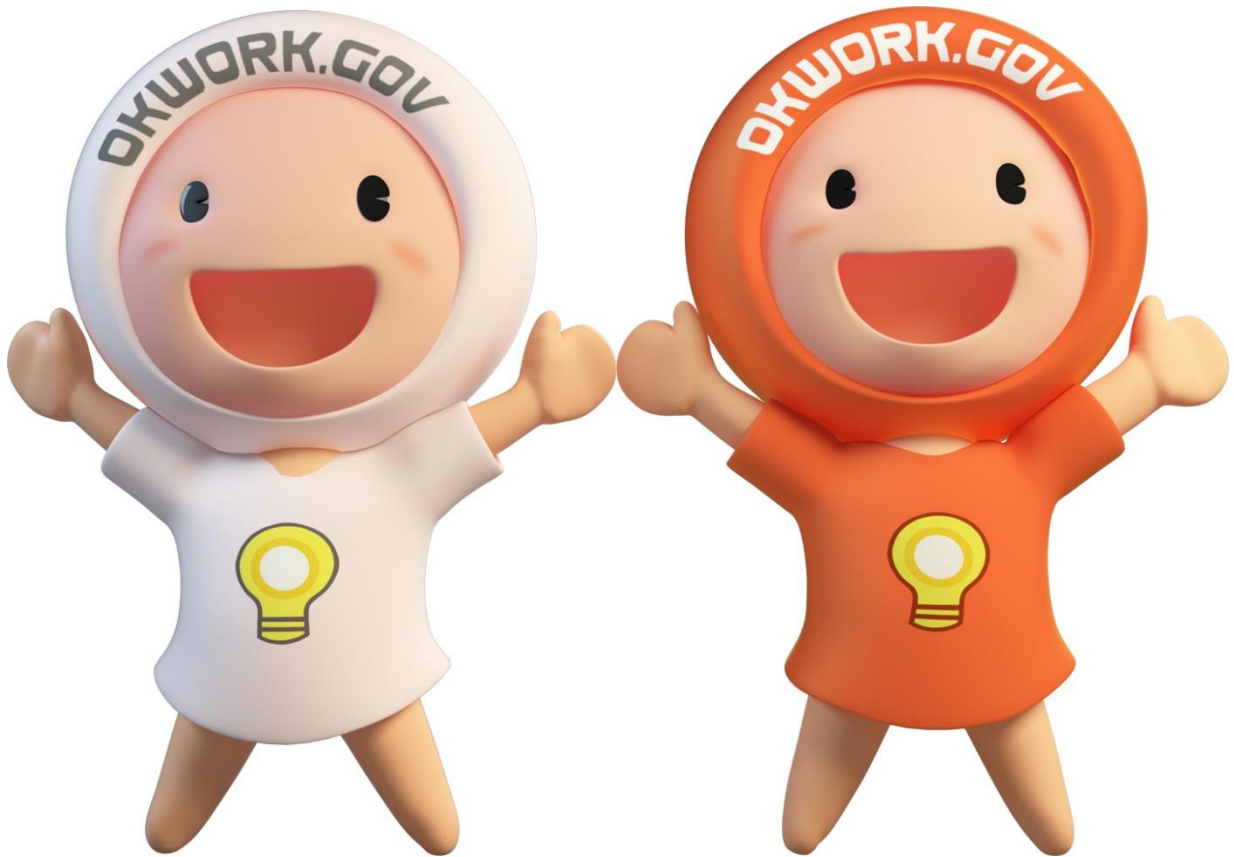


臺北市就業服務處

臺北市114年第4季

就業市場統計季報



目錄

一、前言.....	2
二、本季活動成果.....	3
三、就業服務概況.....	4
(一) 臺北市就業服務處之求職、求才及推介就業概況.....	4
(二) 臺北市各就業服務站之求職、求才及推介就業概況.....	5
(三) 114年上半年各直轄市之人力資源概況.....	6
(四) 新登記求職人數依職業別	7
(五) 新登記求才人數依職業別	8
(六) 有效求職推介就業人數依職業別.....	9
(七) 有效求才僱用人數依職業別	10
(八) 新登記求職人數依教育別	11
(九) 新登記求才人數依教育別	12
(十) 有效求職推介就業人數依教育別.....	13
(十一) 有效求才僱用人數依教育別	14
(十二) 新登記求職人數依年齡別	15
(十三) 有效求職推介就業人數依年齡別.....	16
(十四) 新登記求職人數依特定身分別.....	17
(十五) 有效求職推介就業人數依特定身分別.....	18
(十六) 求職者未能推介就業原因	19
(十七) 求才者未能補實職缺原因	20
四、相關名詞解釋.....	21

一、前言

臺北市就業服務處（下稱本處）為因應全球化對勞動力市場的衝擊，積極提供專業化的多元就業服務與資訊，以促進媒合機會並降低失業率。本處依據「就業服務法」發布統計季報，作為分析就業市場資訊、提升服務品質及政策制定的重要依據。

本處歷史沿革可追溯至臺灣光復初期，近年來積極擴展實體服務據點，目前有7個就業服務站與陸續成立銀髮服務據點，服務模式從「以公民為導向」轉向「以顧客為導向」，確立了「人人有事做、事事有人做」的願景和「適才適所」的目標。

本處提供的核心服務包括：求職求才推介、失業給付認定、職業心理測驗與深度諮詢、職業訓練推介、個案管理服務、就業及創業研習，以及運用獎助津貼等就業促進措施。此外，本處特別針對特定對象（如中高齡、身心障礙、長期失業者等）提供一對一的個案管理服務，並定期舉辦中、大型現場徵才活動，同時負責辦理臺北市政府各機關約聘僱人員甄選，以全方位地支持求職者與企業的人力需求。

二、本季活動成果

10月2日在台北凱達飯店舉辦「菁業獎」頒獎典禮。為感謝積極參與本市推動公立就業服務企業，本次共計表揚50家企業，包括15家友善多元族群企業、35家優良企業，頒獎典禮邀請得獎企業與勞工代表親自分享職場故事，並藉由紀錄短片呈現就業成功關鍵，展現公私協力整合就業資源網絡的重要性。

10月18日在台北車站1樓大廳舉辦「智慧科技就業博覽會」。此次活動以蔣萬安市長針對關稅衝擊，基北北桃發表聯合聲明為前提，由四市勞政機關首長首度透過視訊連線，共同推動「四城同行·韌性升級」系列行動。在四市將共享產業與勞動監測資訊，建立跨區就業服務平臺之基礎下，同步推出身心障礙者職業重建服務活動暨成果發表會、智慧科技就業博覽會、就業博覽會、職訓成果展暨技藝達人表揚等特色活動，展現地方政府齊心守護產業、護航勞工的決心。本次臺北市推出「智慧科技就業博覽會」，共邀集52家科技及跨領域優質企業參與，釋出1,286個工作機會。

10月22日在台北凱達飯店舉辦「114年臺北市中高齡者暨高齡者友善企業認證頒獎典禮」，本次友善企業認證79家企業獲證數創三年來新高，成為臺北市實現「全齡友善城市」的重要里程碑！

11月28日在西門町西本願寺旁的樹心會館舉辦「WIN WIN 聯合徵才活動（Winter 打工 Winner 前傳）」。本次活動邀請26家國際星級旅宿、大型餐飲與零售企業，共釋出1,220個工作機會，提供寒假打工、長短期兼職及正職職缺。本次活動主打旅宿與餐飲業，這些職場環境不僅入門門檻低、訓練完整，更能快速累積與人互動的經驗，培養溝通能力、團隊合作、時間管理與抗壓力等「職場關鍵軟實力」。業者也能運用短期人力支援尾牙、春酒等旺季需求，達成企業與青年「WIN WIN」的雙贏局面。

12月6日在臺北車站1樓車站大廳舉辦「中高齡友善職場聯合就業博覽會」，邀集36家於114年出爐的「中高齡暨高齡者友善企業認證」企業共襄盛舉。參與企業中，有多家同時入選《商業周刊2025全齡企業100強》，包括統一超商、全家、無印良品、IKEA 宜家家居、晶華酒店、東南旅遊、安心食品及美商德盟等指標企業。現場釋出近1,500個友善工作機會，橫跨餐飲、零售、飯店、電信及照護等產業，滿足不同求職需求。

三、就業服務概況

(一) 臺北市就業服務處之求職、求才及推介就業概況

114年第4季新登記求職人數14,987人，較上季減少4,328人或減少22.41%，較上年同季增加772人或增加5.43%；新登記求才人數33,976人，較上季減少5,553人或減少14.05%，較上年同季減少1,577人或減少4.44%；有效求職推介就業人數13,086人，較上季減少4,209人或減少24.34%，較上年同季增加204人或增加1.58%；有效求才僱用人數23,771人，較上季減少2,961人或減少11.08%，較上年同季減少592人或減少2.43%；求職就業率87.32%，較上季減少2.23%，較上年同季減少3.31%；求才利用率69.96%，較上季增加2.34%，較上年同季增加1.44%；求供倍數2.27，較上季增加0.22，較上年同季減少0.23〈請參閱表一〉。

表一、臺北市就業服務處勞動統計

單位：人、%

項目	114年 第4季	114年 第3季	113年 第4季	成長數 (與上季 比)	成長率 (與上季 比)	成長數 (與上年 同季比)	成長率 (與上年 同季比)
新登記求職人數	14987	19315	14215	-4328	-22.41%	772	5.43%
新登記求才人數	33976	39529	35553	-5553	-14.05%	-1577	-4.44%
有效求職推介就業 人數	13086	17295	12882	-4209	-24.34%	204	1.58%
有效求才僱用人數	23771	26732	24363	-2961	-11.08%	-592	-2.43%
求職就業率	87.32%	89.54%	90.62%	-2.23%	-2.49%	-3.31%	-3.65%
求才利用率	69.96%	67.63%	68.53%	2.34%	3.46%	1.44%	2.10%
求供倍數	2.27	2.05	2.50	0.22	10.77%	-0.23	-9.36%

資料來源：勞動部勞動力發展署就業服務資訊整合系統（OLAP 報表）。

(二) 臺北市各就業服務站之求職、求才及推介就業概況

114年第4季臺北市各就業服務站，北投就業服務站之求職就業率103.47%，求才利用率96.84%；西門就業服務站之求職就業率91.34%，求才利用率56.36%；內湖就業服務站之求職就業率64.73%，求才利用率96.10%；景美就業服務站之求職就業率103.58%，求才利用率70.21%；信義就業服務站之求職就業率84.20%，求才利用率78.96%；艋舺就業服務站之求職就業率85.56%，求才利用率93.58%；南港東明青銀就業服務站之求職就業率106.74%，求才利用率19.19%〈請參閱表二〉。

表二、臺北市就業服務處各就業服務站勞動統計 單位：人、%、倍數值

項目	新登記 求職人數	新登記 求才人數	有效求職 推介就業 人數	有效求才 僱用人數	求職 就業率	求才 利用率	求供 倍數
北投就業服務站	2424	3637	2508	3522	103.47%	96.84%	1.50
西門就業服務站	2320	4503	2119	2538	91.34%	56.36%	1.94
內湖就業服務站	1449	2050	938	1970	64.73%	96.10%	1.41
景美就業服務站	1286	3629	1332	2548	103.58%	70.21%	2.82
信義就業服務站	2443	5243	2057	4140	84.20%	78.96%	2.15
艋舺就業服務站	2126	3269	1819	3059	85.56%	93.58%	1.54
南港東明青銀就業 服務站	1484	3033	1584	582	106.74%	19.19%	2.04
個案管理資源站	234	62	179	46	76.50%	74.19%	0.26

資料來源：勞動部勞動力發展署就業服務資訊整合系統（OLAP報表）。

(三) 114年下半年各直轄市之人力資源概況

114年下半年各直轄市就業服務概況，臺北市之就業人數1,133千人，失業人數40千人，勞動力參與率54.5%，失業率3.4%；新北市之就業人數2,088千人，失業人數73千人，勞動力參與率60.3%，失業率3.4%；桃園市之就業人數1,204千人，失業人數42千人，勞動力參與率61.9%，失業率3.4%；臺中市之就業人數1,482千人，失業人數52千人，勞動力參與率62.1%，失業率3.4%；臺南市之就業人數965千人，失業人數34千人，勞動力參與率61.5%，失業率3.4%；高雄市之就業人數1,353千人，失業人數45千人，勞動力參與率58.6%，失業率3.2%〈請參閱表三〉。

表三、114年下半年各直轄市勞動統計

單位：千人

項目	15歲以上之民間人口	勞動力人口	就業人數	失業人數	勞動力參與率(%)	失業率(%)
臺北市	2152	1173	1133	40	54.5	3.4
新北市	3581	2161	2088	73	60.3	3.4
桃園市	2012	1246	1204	42	61.9	3.4
臺中市	2471	1534	1482	52	62.1	3.4
臺南市	1626	999	965	34	61.5	3.4
高雄市	2385	1398	1353	45	58.6	3.2
臺灣地區	20224	12044	11638	406	59.55	3.37

資料來源：行政院主計總處統計專區（就業、失業統計/電子書/月報）。

(四) 新登記求職人數依職業別

114年第4季新登記求職人數依職業別觀察，專業人員3,971人排序第一，較上季減少448人或減少10.14%，較上年同季增加196人或增加5.19%；事務支援人員3,421人排序第二，較上季減少1,147人或減少25.11%，較上年同季增加262人或增加8.29%。本季職業別與上季比較，其中僅農、林、漁、牧業生產人員19人為增幅情形，較上季增加2人或增加11.76%，較上年同季減少1人或減少5%；基層技術工及勞力工1,327人，較上季減少1,696人或減少56.10%，減幅最多，較上年同季增加133人或增加11.14%〈請參閱表四〉。

表四、新登記求職人數（職業別）

單位：人

項目	114年 第4季	114年 第3季	113年 第4季	成長數 (與上季 比)	成長率 (與上季 比)	成長數 (與上年 同季比)	成長率 (與上年 同季比)
民意代表、主管及 經理人員	1237	1298	1257	-61	-4.70%	-20	-1.59%
專業人員	3971	4419	3775	-448	-10.14%	196	5.19%
技術員及助理專業 人員	1996	2336	1876	-340	-14.55%	120	6.40%
事務支援人員	3421	4568	3159	-1147	-25.11%	262	8.29%
服務及銷售工作人 員	2366	2861	2289	-495	-17.30%	77	3.36%
農、林、漁、牧業 生產人員	19	17	20	2	11.76%	-1	-5.00%
技藝有關工作人員	263	316	257	-53	-16.77%	6	2.33%
機械設備操作及組 裝人員	387	477	388	-90	-18.87%	-1	-0.26%
基層技術工及勞力 工	1327	3023	1194	-1696	-56.10%	133	11.14%
總計	14987	19315	14215	-4328	-22.41%	772	5.43%

資料來源：勞動部勞動力發展署就業服務資訊整合系統（OLAP 報表）。

(五) 新登記求才人數依職業別

114年第4季新登記求才人數依職業別觀察，服務及銷售工作人員18,535人排序第一，較上季減少1,022人或減少5.23%，較上年同季減少941人或減少4.83%；基層技術工及勞力工6,137人排序第二，較上季增加208人或增加3.51%，較上年同季增加353人或增加6.10%。本季職業別與上季比較，其中僅基層技術工及勞力工6,137人為增幅情形，較上季增加208人或增加3.51%，較上年同季增加353人或增加6.10%；農、林、漁、牧業生產人員0人，較上季減少11人或減少100%，減幅最多，較上年同季減少7人或減少100%〈請參閱表五〉。

表五、新登記求才人數（職業別）

單位：人

項目	114年 第4季	114年 第3季	113年 第4季	成長數 (與上季 比)	成長率 (與上季 比)	成長數 (與上年 同季比)	成長率 (與上年 同季比)
民意代表、主管及經理人員	605	1433	825	-828	-57.78%	-220	-26.67%
專業人員	2079	3095	2391	-1016	-32.83%	-312	-13.05%
技術員及助理專業人員	2453	3367	2125	-914	-27.15%	328	15.44%
事務支援人員	2102	3226	3197	-1124	-34.84%	-1095	-34.25%
服務及銷售工作人員	18535	19557	19476	-1022	-5.23%	-941	-4.83%
農、林、漁、牧業生產人員	0	11	7	-11	-100.00%	-7	-100.00%
技藝有關工作人員	1045	1530	894	-485	-31.70%	151	16.89%
機械設備操作及組裝人員	1020	1381	854	-361	-26.14%	166	19.44%
基層技術工及勞力工	6137	5929	5784	208	3.51%	353	6.10%
總計	33976	39529	35553	-5553	-14.05%	-1577	-4.44%

資料來源：勞動部勞動力發展署就業服務資訊整合系統（OLAP 報表）。

(六) 有效求職推介就業人數依職業別

114年第4季有效求職推介就業人數依職業別觀察，專業人員3,510人排序第一，較上季減少541人或減少13.35%，較上年同季增加172人或增加5.15%；事務支援人員2,879人排序第二，較上季減少1,110人或減少27.83%，較上年同季增加50人或增加1.77%。本季職業別與上季比較，其中以技藝有關工作人員261人，較上季增加21人或增加8.75%，增幅最多，較上年同季增加8人或增加3.16%；基層技術工及勞力工1,205人，較上季減少1,802人或減少59.93%，減幅最多，較上年同季增加143人或增加13.47%〈請參閱表六〉。

表六、有效求職推介就業人數（職業別）

單位：人

項目	114年 第4季	114年 第3季	113年 第4季	成長數 (與上季 比)	成長率 (與上季 比)	成長數 (與上年 同季比)	成長率 (與上年 同季比)
民意代表、主管及經理人員	1015	1081	1182	-66	-6.11%	-167	-14.13%
專業人員	3510	4051	3338	-541	-13.35%	172	5.15%
技術員及助理專業人員	1713	2051	1656	-338	-16.48%	57	3.44%
事務支援人員	2879	3989	2829	-1110	-27.83%	50	1.77%
服務及銷售工作人員	2094	2476	2154	-382	-15.43%	-60	-2.79%
農、林、漁、牧業生產人員	14	27	24	-13	-48.15%	-10	-41.67%
技藝有關工作人員	261	240	253	21	8.75%	8	3.16%
機械設備操作及組裝人員	395	373	384	22	5.90%	11	2.86%
基層技術工及勞力工	1205	3007	1062	-1802	-59.93%	143	13.47%
總計	13086	17295	12882	-4209	-24.34%	204	1.58%

資料來源：勞動部勞動力發展署就業服務資訊整合系統（OLAP 報表）。

(七) 有效求才僱用人數依職業別

114年第4季有效求才僱用人數依職業別觀察，服務及銷售工作人員12,770人排序第一，較上季減少495人或減少3.73%，較上年同季減少372人或減少2.83%；基層技術工及勞力工4,084人排序第二，較上季增加413人或增加11.25%，較上年同季增加658人或增加19.21%。本季職業別與上季比較，其中僅基層技術工及勞力工4,084人為增幅情形，較上季增加413人或增加11.25%，較上年同季增加658人或增加19.21%；農、林、漁、牧業生產人員0人，較上季減少9人或減少100%，減幅最多，較上年同季減少8人或減少100%〈請參閱表七〉。

表七、有效求才僱用人數（職業別）

單位：人

項目	114年 第4季	114年 第3季	113年 第4季	成長數 (與上季 比)	成長率 (與上季 比)	成長數 (與上年 同季比)	成長率 (與上年 同季比)
民意代表、主管及經理人員	397	852	402	-455	-53.40%	-5	-1.24%
專業人員	1742	2155	2486	-413	-19.16%	-744	-29.93%
技術員及助理專業人員	1804	2525	1554	-721	-28.55%	250	16.09%
事務支援人員	1364	2325	1864	-961	-41.33%	-500	-26.82%
服務及銷售工作人員	12770	13265	13142	-495	-3.73%	-372	-2.83%
農、林、漁、牧業生產人員	0	9	8	-9	-100.00%	-8	-100.00%
技藝有關工作人員	790	1048	775	-258	-24.62%	15	1.94%
機械設備操作及組裝人員	820	882	706	-62	-7.03%	114	16.15%
基層技術工及勞力工	4084	3671	3426	413	11.25%	658	19.21%
總計	23771	26732	24363	-2961	-11.08%	-592	-2.43%

資料來源：勞動部勞動力發展署就業服務資訊整合系統（OLAP 報表）。

(八) 新登記求職人數依教育別

114年第4季新登記求職人數依教育別觀察，大學7,551人排序第一，較上季減少2,886人或減少27.65%，較上年同季增加603人或增加8.68%；高職2,043人排序第二，較上季減少275人或減少11.86%，較上年同季增加47人或增加2.35%。本季教育別與上季比較均為減幅情形，其中以國小以下130人，較上季減少67人或減少34.01%，減幅最多，較上年同季減少15人或減少10.34%；碩士1,846人，較上季減少201人或減少9.82%，減幅最少，較上年同季增加98人或增加5.61%〈請參閱表八〉。

表八、新登記求職人數（教育別）

單位：人

項目	114年 第4季	114年 第3季	113年 第4季	成長數 (與上季 比)	成長率 (與上季 比)	成長數 (與上年 同季比)	成長率 (與上年 同季比)
國小以下	130	197	145	-67	-34.01%	-15	-10.34%
國中	470	536	503	-66	-12.31%	-33	-6.56%
高中	804	1011	783	-207	-20.47%	21	2.68%
高職	2043	2318	1996	-275	-11.86%	47	2.35%
專科	2028	2609	1952	-581	-22.27%	76	3.89%
大學	7551	10437	6948	-2886	-27.65%	603	8.68%
碩士	1846	2047	1748	-201	-9.82%	98	5.61%
博士	48	65	64	-17	-26.15%	-16	-25.00%
其他	67	95	76	-28	-29.47%	-9	-11.84%
總計	14987	19315	14215	-4328	-22.41%	772	5.43%

資料來源：勞動部勞動力發展署就業服務資訊整合系統（OLAP 報表）。

(九) 新登記求才人數依教育別

114年第4季新登記求才人數依教育別觀察，不限16,853人排序第一，較上季減少3,006人或減少15.14%，較上年同季減少730人或減少4.15%；高中6,814人排序第二，較上季減少207人或減少2.95%，較上年同季增加34人或增加0.50%。本季教育別與上季比較均為減幅情形，其中以碩士91人，較上季減少91人或減少50%，減幅最多，較上年同季減少18人或減少16.51%；高中6,814人，較上季減少207人或減少2.95%，減幅最少，較上年同季增加34人或增加0.50%〈請參閱表九〉。

表九、新登記求才人數（教育別）

單位：人

項目	114年 第4季	114年 第3季	113年 第4季	成長數 (與上季 比)	成長率 (與上季 比)	成長數 (與上年 同季比)	成長率 (與上年 同季比)
國小以下	282	318	112	-36	-11.32%	170	151.79%
國中	746	902	816	-156	-17.29%	-70	-8.58%
高中	6814	7021	6780	-207	-2.95%	34	0.50%
高職	4525	4931	5261	-406	-8.23%	-736	-13.99%
專科	2550	3270	2707	-720	-22.02%	-157	-5.80%
大學	2114	3046	2183	-932	-30.60%	-69	-3.16%
碩士	91	182	109	-91	-50.00%	-18	-16.51%
博士	1	0	1	1	--	0	0.00%
不限	16853	19859	17583	-3006	-15.14%	-730	-4.15%
總計	33976	39529	35552	-5553	-14.05%	-1576	-4.43%

資料來源：勞動部勞動力發展署就業服務資訊整合系統（OLAP 報表）。

(十) 有效求職推介就業人數依教育別

114年第4季有效求職推介就業人數依教育別觀察，大學6,667人排序第一，較上季減少2,923人或減少30.48%，較上年同季增加581人或增加9.55%；高職1,748人排序第二，較上季減少179人或減少9.29%，較上年同季減少204人或減少10.45%。本季教育別與上季比較均為減幅情形，其中以其他61人，較上季減少31人或減少33.70%，減幅最多，較上年同季減少9人或減少12.86%；博士41人，較上季減少4人或減少8.89%，減幅最少，較上年同季減少30人或減少42.25%〈請參閱表十〉。

表十、有效求職推介就業人數（教育別）

單位：人

項目	114年 第4季	114年 第3季	113年 第4季	成長數 (與上季 比)	成長率 (與上季 比)	成長數 (與上年 同季比)	成長率 (與上年 同季比)
國小以下	124	162	121	-38	-23.46%	3	2.48%
國中	400	473	486	-73	-15.43%	-86	-17.70%
高中	686	842	756	-156	-18.53%	-70	-9.26%
高職	1748	1927	1952	-179	-9.29%	-204	-10.45%
專科	1732	2174	1777	-442	-20.33%	-45	-2.53%
大學	6667	9590	6086	-2923	-30.48%	581	9.55%
碩士	1627	1990	1563	-363	-18.24%	64	4.09%
博士	41	45	71	-4	-8.89%	-30	-42.25%
其他	61	92	70	-31	-33.70%	-9	-12.86%
總計	13086	17295	12882	-4209	-24.34%	204	1.58%

資料來源：勞動部勞動力發展署就業服務資訊整合系統（OLAP 報表）。

(十一) 有效求才僱用人數依教育別

114年第4季有效求才僱用人數依教育別觀察，不限12,081人排序第一，較上季減少1,192人或減少8.98%，較上年同季增加1,167人或增加10.69%；高中4,737人排序第二，較上季增加150人或增加3.27%，較上年同季增加321人或增加7.27%。本季教育別與上季比較，其中以國小以下244人，較上季增加19人或增加8.44%，增幅最多，較上年同季增加145人或增加146.46%；碩士50人，較上季減少88人或減少63.77%，減幅最多，較上年同季減少142人或減少73.96%〈請參閱表十一〉。

表十一、有效求才僱用人數（教育別）

單位：人

項目	114年 第4季	114年 第3季	113年 第4季	成長數 (與上季 比)	成長率 (與上季 比)	成長數 (與上年 同季比)	成長率 (與上年 同季比)
國小以下	244	225	99	19	8.44%	145	146.46%
國中	579	591	406	-12	-2.03%	173	42.61%
高中	4737	4587	4416	150	3.27%	321	7.27%
高職	2492	3182	4213	-690	-21.68%	-1721	-40.85%
專科	2051	2509	2024	-458	-18.25%	27	1.33%
大學	1536	2227	2088	-691	-31.03%	-552	-26.44%
碩士	50	138	192	-88	-63.77%	-142	-73.96%
博士	1	0	11	1	--	-10	-90.91%
其他	12081	13273	10914	-1192	-8.98%	1167	10.69%
總計	23771	26732	24363	-2961	-11.08%	-592	-2.43%

資料來源：勞動部勞動力發展署就業服務資訊整合系統（OLAP 報表）。

(十二) 新登記求職人數依年齡別

114年第4季新登記求職人數依年齡別觀察，25歲至29歲1,874人排序第一，較上季減少714人或減少27.59%，較上年同季增加201人或增加12.01%；30歲至34歲1,712人排序第二，較上季增加120人或增加7.54%，較上年同季增加106人或增加6.60%。本季年齡別與上季比較，其中以30歲至34歲1,712人，較上季增加120人或增加7.54%，增幅最多，較上年同季增加106人或增加6.60%；20歲至24歲1,353人，較上季減少2,634人或減少66.06%，減幅最多，較上年同季增加433人或增加47.07%〈請參閱表十二〉。

表十二、新登記求職人數（年齡別）

單位：人

項目	114年 第4季	114年 第3季	113年 第4季	成長數 (與上季 比)	成長率 (與上季 比)	成長數 (與上年 同季比)	成長率 (與上年 同季比)
未滿15歲	0	0	0	0	--	0	--
15歲至19歲	139	244	110	-105	-43.03%	29	26.36%
20歲至24歲	1353	3987	920	-2634	-66.06%	433	47.07%
25歲至29歲	1874	2588	1673	-714	-27.59%	201	12.01%
30歲至34歲	1712	1592	1606	120	7.54%	106	6.60%
35歲至39歲	1326	1378	1343	-52	-3.77%	-17	-1.27%
40歲至44歲	1338	1331	1434	7	0.53%	-96	-6.69%
45歲至49歲	1688	1696	1727	-8	-0.47%	-39	-2.26%
50歲至54歲	1532	1627	1635	-95	-5.84%	-103	-6.30%
55歲至59歲	1607	1931	1656	-324	-16.78%	-49	-2.96%
60歲至64歲	1423	1701	1266	-278	-16.34%	157	12.40%
65歲以上	995	1240	845	-245	-19.76%	150	17.75%
總計	14987	19315	14215	-4328	-22.41%	772	5.43%

資料來源：勞動部勞動力發展署就業服務資訊整合系統（OLAP報表）。

(十三) 有效求職推介就業人數依年齡別

114年第4季有效求職推介就業人數依年齡別觀察，25歲至29歲1,674人排序第一，較上季減少863人或減少34.02%，較上年同季增加132人或增加8.56%；30歲至34歲1,557人排序第二，較上季增加152人或增加10.82%，較上年同季增加124人或增加8.65%。本季年齡別與上季比較，其中以30歲至34歲1,557人，較上季增加152人或增加10.82%，增幅最多，較上年同季增加124人或增加8.65%；20歲至24歲1,320人，較上季減少2,792人或減少67.90%，減幅最多，較上年同季增加583人或增加79.10%〈請參閱表十三〉。

表十三、有效求職推介就業人數（年齡別）

單位：人

項目	114年 第4季	114年 第3季	113年 第4季	成長數 (與上季 比)	成長率 (與上季 比)	成長數 (與上年 同季比)	成長率 (與上年 同季比)
未滿15歲	0	0	0	0	--	0	--
15歲至19歲	135	329	99	-194	-58.97%	36	36.36%
20歲至24歲	1320	4112	737	-2792	-67.90%	583	79.10%
25歲至29歲	1674	2537	1542	-863	-34.02%	132	8.56%
30歲至34歲	1557	1405	1433	152	10.82%	124	8.65%
35歲至39歲	1220	1158	1244	62	5.35%	-24	-1.93%
40歲至44歲	1166	1183	1315	-17	-1.44%	-149	-11.33%
45歲至49歲	1471	1438	1588	33	2.29%	-117	-7.37%
50歲至54歲	1312	1365	1468	-53	-3.88%	-156	-10.63%
55歲至59歲	1369	1500	1536	-131	-8.73%	-167	-10.87%
60歲至64歲	1109	1336	1179	-227	-16.99%	-70	-5.94%
65歲以上	753	932	741	-179	-19.21%	12	1.62%
總計	13086	17295	12882	-4209	-24.34%	204	1.58%

資料來源：勞動部勞動力發展署就業服務資訊整合系統（OLAP 報表）。

(十四) 新登記求職人數依特定身分別

114年第4季新登記求職人數依特定身分別觀察，中高齡者6,285人排序第一，較上季減少664人或減少9.56%，較上年同季增加20人或增加0.32%；身心障礙者659人排序第二，較上季減少58人或減少8.09%，與上年同季減少5人或減少0.75%。本季特定身分別與上季比較，僅家庭暴力被害人17人為增幅情形，較上季增加2人或增加13.33%，較上年同季減少6人或減少26.09%；低收入戶112人，較上季減少178人或減少61.38%，減幅最多，較上年同季減少91人或減少44.83%〈請參閱表十四〉。

表十四、新登記求職人數（特定身分別）

單位：人

項目	114年 第4季	114年 第3季	113年 第4季	成長數 (與上季 比)	成長率 (與上季 比)	成長數 (與上年 同季比)	成長率 (與上年 同季比)
原住民	61	65	70	-4	-6.15%	-9	-12.86%
身心障礙者	659	717	664	-58	-8.09%	-5	-0.75%
獨力負擔家計者	29	48	42	-19	-39.58%	-13	-30.95%
中高齡者	6285	6949	6265	-664	-9.56%	20	0.32%
中低收入戶	114	174	166	-60	-34.48%	-52	-31.33%
低收入戶	112	290	203	-178	-61.38%	-91	-44.83%
長期失業者	143	187	180	-44	-23.53%	-37	-20.56%
二度就業婦女	297	323	404	-26	-8.05%	-107	-26.49%
家庭暴力被害人	17	15	23	2	13.33%	-6	-26.09%
更生受保護人	110	116	113	-6	-5.17%	-3	-2.65%
總計	7827	8884	8130	-1057	-11.90%	-303	-3.73%

資料來源：勞動部勞動力發展署就業服務資訊整合系統（OLAP報表）。

(十五) 有效求職推介就業人數依特定身分別

114年第4季有效求職推介就業人數依特定身分別觀察，中高齡者5,235人排序第一，較上季減少335人或減少6.01%，較上年同季減少476人或減少8.33%；身心障礙者595人排序第二，較上季減少45人或減少7.03%，較上年同季減少38人或減少6%。本季特定身分別與上季比較均為減幅情形，其中以低收入戶91人，較上季減少197人或減少68.40%，減幅最多，較上年同季減少123人或減少57.48%；更生受保護人95人，較上季減少1人或減少1.04%，減幅最少，較上年同季減少10人或減少9.52%〈請參閱表十五〉。

表十五、有效求職推介就業人數（特定身分別）

單位：人

項目	114年 第4季	114年 第3季	113年 第4季	成長數 (與上季 比)	成長率 (與上季 比)	成長數 (與上年 同季比)	成長率 (與上年 同季比)
原住民	58	61	64	-3	-4.92%	-6	-9.38%
身心障礙者	595	640	633	-45	-7.03%	-38	-6.00%
獨力負擔家計者	23	39	42	-16	-41.03%	-19	-45.24%
中高齡者	5235	5570	5711	-335	-6.01%	-476	-8.33%
中低收入戶	109	162	171	-53	-32.72%	-62	-36.26%
低收入戶	91	288	214	-197	-68.40%	-123	-57.48%
長期失業者	145	153	156	-8	-5.23%	-11	-7.05%
二度就業婦女	256	287	552	-31	-10.80%	-296	-53.62%
家庭暴力被害人	11	14	23	-3	-21.43%	-12	-52.17%
更生受保護人	95	96	105	-1	-1.04%	-10	-9.52%
總計	6618	7310	7671	-692	-9.47%	-1053	-13.73%

資料來源：勞動部勞動力發展署就業服務資訊整合系統（OLAP 報表）。

(十六) 求職者未能推介就業原因

114年第4季求職者未能推介就業原因，除求才者已另行補實職缺54人較上季為增幅情形外，其餘與求職者就業意願不合879人、求職者本身條件不合797人及求職者已另行覓妥職業14人較上季均為減幅情形。〈請參閱表十六〉。

表十六、求職者未能推介就業原因

單位：人

項目	114年 第4季	114年 第3季	113年 第4季	成長數 (與上季 比)	成長率 (與上季 比)	成長數 (與上年 同季比)	成長率 (與上年 同季比)
與求職者就業意願不合	879	1306	1260	-427	-32.70%	-381	-30.24%
待遇及福利不合	176	278	394	-102	-36.69%	-218	-55.33%
工作地點不合	11	14	16	-3	-21.43%	-5	-31.25%
工作時間不合	555	699	649	-144	-20.60%	-94	-14.48%
工作環境不合	137	315	201	-178	-56.51%	-64	-31.84%
求職者本身條件不合	797	1151	722	-354	-30.76%	75	10.39%
技術不合	239	444	293	-205	-46.17%	-54	-18.43%
教育程度不合	10	12	6	-2	-16.67%	4	66.67%
性別不合	0	0	0	0	--	0	--
年齡不合	0	0	0	0	--	0	--
體能及健康不合	301	298	228	3	1.01%	73	32.02%
其他條件不合	247	397	195	-150	-37.78%	52	26.67%
求才者已另行補實職缺	54	51	81	3	5.88%	-27	-33.33%
求職者已另行覓妥職業	14	15	35	-1	-6.67%	-21	-60.00%
其他	0	4	5	-4	-100.00%	-5	-100.00%
總計	1744	2527	2103	-783	-30.99%	-359	-17.07%

資料來源：勞動部勞動力發展署就業服務資訊整合系統（OLAP 報表）。

(十七) 求才者未能補實職缺原因

114年第4季求才者未能補實職缺原因，除僅求才者已另行補實職缺16人為增幅情形，其餘求職者無法聯繫0人、求才者提供條件不合68人、求職者本身條件不合309人及其他2人較上季均為減幅情形。〈請參閱表十七〉。

表十七、求才者未能補實職缺原因

單位：人

項目	114年 第4季	114年 第3季	113年 第4季	成長數 (與上季 比)	成長率 (與上季 比)	成長數 (與上年 同季比)	成長率 (與上年 同季比)
求職者無法聯繫	0	2	1	-2	-100.00%	-1	-100.00%
求才者提供條件不合	68	91	125	-23	-25.27%	-57	-45.60%
待遇及福利不合	1	6	12	-5	-83.33%	-11	-91.67%
工作地區不合	4	1	6	3	300.00%	-2	-33.33%
工作時間不合	12	22	37	-10	-45.45%	-25	-67.57%
工作環境不合	51	62	70	-11	-17.74%	-19	-27.14%
求職者本身條件不合	309	317	172	-8	-2.52%	137	79.65%
技術不合	160	204	94	-44	-21.57%	66	70.21%
教育程度不合	1	1	1	0	0.00%	0	0.00%
性別不合	0	0	0	0	--	0	--
年齡不合	0	0	0	0	--	0	--
體能及健康不合	137	104	68	33	31.73%	69	101.47%
其他條件不合	11	8	9	3	37.50%	2	22.22%
求才者已另行補實職缺	16	15	16	1	6.67%	0	0.00%
其他	2	5	1	-3	-60.00%	1	100.00%
總計	395	430	315	-35	-8.14%	80	25.40%

資料來源：勞動部勞動力發展署就業服務資訊整合系統（OLAP 報表）。

四、相關名詞解釋

- (一) 求職人數：指具有工作能力者，前往公立就業服務機構登記求職，或自行於台灣就業通網站登錄求職之人數。
- (二) 求才人數：指雇主前往公立就業服務機構登記求才，或自行於台灣就業通網站登錄之求才人數。
- (三) 新登記人數：指在當月內辦理求職或求才登記及登錄之人數。如新登記求職人數、新登記求才人數。
- (四) 有效登記人數：指當月新登記人數外，尚包括有效期限內已辦理登記，延至當月仍需予以介紹者。有效期限一般訂為二個月，若屬於專案介紹之求職登記有效期限，則依各專案法定期限。至於就業弱勢者，經評估需進入個案管理者，其有效期限為實際服務期間。例如有效求職人數、有效求才人數。
- (五) 求供倍數：指求才人數對求職人數之倍數。
- (六) 求職推介就業人數：指求職人數中，經推介就業，利用各公立就業服務機構各項資訊就業之人數。
- (七) 求才僱用人數：指求才人數中，經推介僱用，利用各公立就業服務機構各項資訊僱用之人數。
- (八) 求職就業率：指求職推介就業人數占求職人數之百分比。
- (九) 求才利用率：指求才僱用人數占求才人數之百分比。
- (十) 本季報各表符號中，「-」表示無數值或數值無統計，「--」表示無意義數值。