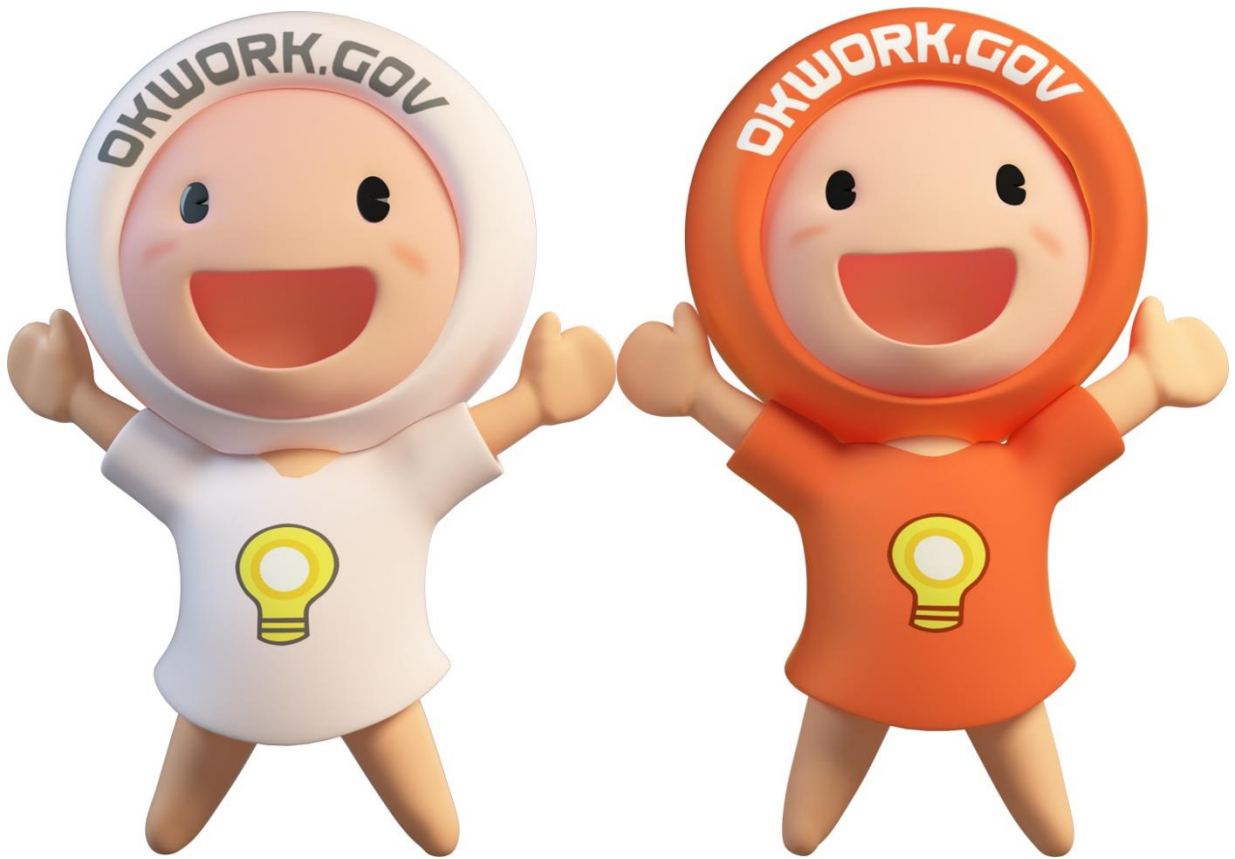


臺北市就業服務處

臺北市113年第3季
就業市場統計季報



目 錄

| | |
|---------------------------------|----|
| 一、前言：本處簡介及服務項目..... | 3 |
| 二、本季活動成果..... | 6 |
| 三、就業服務概況..... | 7 |
| (一) 臺北市就業服務處之求職、求才及推介就業概況..... | 7 |
| (二) 臺北市各就業服務站之求職、求才及推介就業概況..... | 8 |
| (三) 113年上半年各直轄市之人力資源概況..... | 9 |
| (四) 新登記求職人數依職業別..... | 10 |
| (五) 新登記求才人數依職業別..... | 11 |
| (六) 有效求職推介就業人數依職業別..... | 12 |
| (七) 有效求才僱用人數依職業別..... | 13 |
| (八) 新登記求職人數依教育別..... | 14 |
| (九) 新登記求才人數依教育別..... | 15 |
| (十) 有效求職推介就業人數依教育別..... | 16 |
| (十一) 有效求才僱用人數依教育別..... | 17 |
| (十二) 新登記求職人數依年齡別..... | 18 |
| (十三) 有效求職推介就業人數依年齡別..... | 19 |
| (十四) 新登記求職人數依特定身分別..... | 20 |
| (十五) 有效求職推介就業人數依特定身分別..... | 21 |
| (十六) 求職者未能推介就業原因..... | 22 |
| (十七) 求才者未能補實職缺原因..... | 23 |
| 四、相關名詞解釋..... | 24 |

一、前 言

近年來本國受到全球化趨勢影響經濟發展，致使勞動力市場結構改變，臺北市就業服務處（以下簡稱本處）積極開發多元服務管道，並提供不同求職對象及求才廠商專業化就業資訊，以加強促進媒合機會，期減少因變換或找尋工作所導致之失業問題。

本處依就業服務法第16條「公立就業服務機構應蒐集、整理分析其業務區域內之薪資變動、人力供需及未來展望等資料，提供就業市場資訊」之規定定期發佈臺北市就業市場統計月報，期以整合本處服務業務、年度活動及臺北市人力資源現況之方式，提供民眾、企業及有關單位可有效掌握臺北市就業市場及人力資源變化，進而提升就業服務品質與提供政策制定依據，達到人力資源有效利用與配置。

※臺北市就業服務處簡介

臺灣光復之初，前東南長官公署核設「臺北市職業介紹所」，民國52年更名為「臺北市就業輔導所」。臺北市於民國56年7月1日升格為院轄市後，市府有鑒於人力資源調配與有效運用，對於市政建設的推進與工商業的繁榮具有深鉅的影響，於民國58年特擴大編制，成立「臺北市國民就業輔導處」，民國77年改隸「勞工局」為「臺北市國民就業輔導中心」，民國83年更名為「臺北市政府勞工局就業服務中心」，民國99年8月更名為「臺北市政府勞工局就業服務處」，民國102年1月更名為「臺北市就業服務處」，民國105年12月搬遷至萬華區艋舺大道101號8樓，105年12月將「承德就業服務站」更名為「艋舺就業服務站」，108年8月為配合市府政策而裁撤「頂好就業服務站」，108年12月為提升銀髮族群及青年族群的就業服務而成立「南港東明青銀就業服務站」。

本處目前在本市12個行政區設置7個就業服務站，包含艋舺就業服務站、西門就業服務站、景美就業服務站、北投就業服務站、信義就業服務站、內湖就業服務站及南港東明青銀就業服務站，且設置臺北車站服務臺、萬華服務臺、南港軟體園區服務臺及個案管理資源站，並於各區公所設置就業服務點；96年8月為提供數位求職求才服務而成立「台北人力銀行」，103年3月為增強青年就業競爭力而成立「臺北青年職涯發展中心」(TYS)，本府113年6月1日成立青年局，自113年7月起，TYS 移轉予青年局承接，由青年局持續提供青年職涯服務。此外，為開發銀髮工作機會，分別於110年10月成立「臺北市南港銀髮人才服務據點」

及112年12月成立「臺北市文山銀髮人才服務據點」，服務據點及服務型態更加多元化，提供求職民眾及求才廠商更為便利的就業服務。

為跟進全球化時代的來臨，自94年起，本處特將「電話服務中心（客服諮詢專線）」與「OKWORK」就業服務網整合為一就業媒合平臺，96年8月「OKWORK」就業服務網轉型為「台北人力銀行」網站，提供安全、即時的就業資訊及免費的人才招募管道等服務，106年1月24日在推動本處各項就業服務業務全面數位化的前提下，將現有「台北人力銀行」及「臺北青年職涯發展中心」系統作整合並轉型，創建全新「台北就業大補帖」網站，提供多項優質且人性化的數位就業服務，完成本處數位就業服務單一入口網計畫及就業服務資源整合之目標，以成就以使用者為導向的網站經營型態，提供符合數位潮流、專業免費的就業服務及招募管道。

在經營型態上，亦有重大轉變，由傳統之「以公民為導向」逐漸朝向「以顧客為導向」的企業服務模式，並以「人人有事做、事事有人做」作為我們的願景，「適才適所」作為我們的目標；全體同仁亦秉持熱誠的心與純熟的專業技巧為民眾提供最優質服務。

※臺北市就業服務處服務項目

1. 就業服務：提供免費就業服務，符合下列資格者，依其工作意願及工作能力予以推介就業：(1)15歲以上本國國民(或未滿15歲但已國民中學畢業者)，未滿18歲者應取得法定代理人同意書(依勞動基準法第44、45、46條規定)；外籍配偶取得中華民國國民身分證者視為本國國民。(2)大陸、外籍配偶：須取得居留證(依臺灣地區與大陸地區人民關係條例17-1條、就業服務法第48條規定)。(3)外國人士：須依相關法規，取得在臺工作資格。
2. 失業認定與再認定：非自願性離職勞工請親至本處各就業服務站接受失業認定與再認定服務，本處將協助請領失業給付，保障失業一定期間之基本生活。
3. 職業心理測驗與深度就業諮詢：對於尚在摸索就業方向的求職者，本處提供免費職業心理測驗，並由個案管理員根據施測結果，透過職業介紹進行就業媒合服務。如經評估需要深度晤談釐清就業問題，本處將安排免費專業就業諮詢師深入晤談，協助釐清就業問題並提供建議或轉銜服務。
4. 職業訓練諮詢及推介：針對有工作意願但工作能力相對不足、欲重新習得

一技之長者，個案管理員將提供簡易就業諮詢、職業訓練諮詢及推介適合的職訓課程，協助開啟另一片天地。

5. 個案管理服務：對於總是在求職路上跌跌撞撞的民眾，本處將提供專業的個別化服務及諮詢晤談，量身打造提升就業競爭力的服務策略。
6. 就業研習：為使求職民眾瞭解就業市場現況及趨勢，開辦多種求職技巧、就業轉職及就業市場趨勢等課程，除聘請專業人士講授外，亦輔以名人講座分享，以協助民眾順利就業。
7. 創業研習：每年為有意創業之民眾，提供數場次免費之創業相關課程，規劃有【創業研習班】及【創業相關專題講座】，讓有意創業之民眾了解創業者基本知能、專業知識，並可洞悉創業危機及風險，提高創業成功機率。參與創業課程之民眾，還可向本處申請創業顧問一對一免費諮詢。
8. 就業促進與就業保險相關措施：對於因公司關廠歇業或業務緊縮被迫離職、符合就業服務法規定之特定對象，或是失業之就業保險被保險人等求職者，將使用各種就業促進工具(獎助、津貼等)，提高就業機會。
9. 雇主服務暨徵才活動：由深具熱忱的台北人力銀行工作團隊規劃企業人才招募活動，除每季辦理一場大型徵才活動，另不定時為企業量身打造專案招募活動。此外，各就業服務站專職外展服務員也積極開發轄區內各工作機會，每星期固定辦理現場徵才活動，提供現場面試平台讓企業儘速找到合適人才。
10. 臺北市政府各機關約聘僱人員暨專案技工、工友及公立幼兒園契約人員甄選：每月辦理一次臺北市政府各機關約聘僱人員暨專案技工、工友及公立幼兒園契約人員甄試，甄試簡章相關訊息於每月月底(最後一週)公告於本處及台北就業大補帖 (OKWORK) 網站「最新消息」。
11. 特定對象就業服務：針對就業服務法第24條所臚列之特定對象自願就業人員，如獨力負擔家計者、中高齡者、身心障礙者、原住民、低收入戶或中低收入戶有工作能力者、長期失業者、二度就業婦女、家庭暴力被害人、更生受保護人、其他經中央主管機關認為有必要者等族群，本處提供一對一的個案管理服務，期以全方位的支持與陪伴、專業化的諮詢與協助，幫助各特定對象回歸職場、穩定就業。

二、本季活動成果

7月19日在臺北市政府市政大樓1樓中庭舉辦「龍薪大躍」中型徵才活動，邀請24家不同領域產業的優質企業，提供高達955個工作機會！平均35K起薪，醫美業者首次加入本次徵才活動，月薪加獎金，高薪300K。活動現場有許多民眾到場參與面試。

8月31日在圓山花博公園爭艷館辦理「青銀就業博覽會」，有194家優質企業徵才，提供近萬個工作機會，平均月薪達3萬9仟元，近六成無經驗可職缺讓民眾自由選擇所需職業，現場提供面試前準備AI體驗互動，藉由智能科技協助求職民眾認識自我並展現個人優勢，另設有中高齡職務再設計體驗，區分為住宿業、餐飲業、零售業、服務業及製造業五大展區，讓參與之民眾親身感受機具設備及就業輔具。現場也安排兩場精彩講座，被譽為神形雕手之稱的果雕大師黃銘波帶來「斜槓達人精彩人生」，分享他如何在多元領域中占有一席之地，以及智御文創股份有限公司陳浩正執行長暢談「跨世代職場—從應對不同類型面試官開始」，幫助求職者提高面試成功率。

9月20日在臺北市政府市政大樓1樓中庭辦理「職得你薪」聯合徵才活動，邀請25家優質廠商共同參與，包含科技、醫療、製造、交通運輸、停車場、住宿餐飲及百貨零售等行業，精選1,309個工作機會，平均薪資37.5K，月薪最高73K。本次徵才活動中經常性薪資達40K以上者，有38個職缺、225個工作機會，起薪35K以上有82個職缺、695個工作機會。職缺方面，本次多家企業釋出內勤職缺，包含資訊部系統開發人員、診助人員、顧客服務專員、停車場服務人員、行政人員、電話客服人員、國內產品開發專員、人事招募助理等，另尚有經理、主任、儲備幹部、企劃、採購人員(國內外)、業務代表、業務助理、內外場服務人員、廚師、房務員、房務領班、門市人員、大客車駕駛、車場管理員及車輛維修人員等多元職缺，民眾依各人興趣及專長應徵面試。

三、就業服務概況

(一) 臺北市就業服務處之求職、求才及推介就業概況

113年第3季新登記求職人數18,619人，較上季減少9,222人或減少33.12%，較上年同季增加1,213人或增加6.97%；新登記求才人數46,219人，較上季增加6,624人或增加16.73%，較上年同季增加5,573人或增加13.71%；有效求職推介就業人數17,549人，較上季減少6,226人或減少26.19%，較上年同季增加3,038人或增加20.94%；有效求才僱用人數32,002人，較上季增加13,285人或增加70.98%，較上年同季增加13,378人或增加71.83%；求職就業率94.25%，較上季增加8.86%，較上年同季增加10.89%；求才利用率69.24%，較上季增加21.97%，較上年同季增加23.42%；求供倍數2.48，較上季增加1.06，較上年同季增加0.15〈請參閱表一〉。

表一、臺北市就業服務處勞動統計

單位：人

| 項目 | 113年 第3季 | 113年 第2季 | 112年 第3季 | 成長數 (與上季 比) | 成長率 (與上季 比) | 成長數 (與上年 同季比) | 成長率 (與上年 同季比) |
|----------------|-------------|-------------|-------------|-------------------|-------------------|---------------------|---------------------|
| 新登記求職人數 | 18619 | 27841 | 17406 | -9222 | -33.12% | 1213 | 6.97% |
| 新登記求才人數 | 46219 | 39595 | 40646 | 6624 | 16.73% | 5573 | 13.71% |
| 有效求職推介就業 人數 | 17549 | 23775 | 14511 | -6226 | -26.19% | 3038 | 20.94% |
| 有效求才僱用人數 | 32002 | 18717 | 18624 | 13285 | 70.98% | 13378 | 71.83% |
| 求職就業率 | 94.25% | 85.40% | 83.37% | 8.86% | 10.37% | 10.89% | 13.06% |
| 求才利用率 | 69.24% | 47.27% | 45.82% | 21.97% | 46.47% | 23.42% | 51.11% |
| 求供倍數 | 2.48 | 1.42 | 2.34 | 1.06 | 74.55% | 0.15 | 6.30% |

資料來源：勞動部勞動力發展署就業服務資訊整合系統（OLAP 報表）。

(二) 臺北市各就業服務站之求職、求才及推介就業概況

113年第3季臺北市各就業服務站，北投就業服務站之求職就業率110.77%，求才利用率102.39%；西門就業服務站之求職就業率107.69%，求才利用率64.20%；內湖就業服務站之求職就業率105.86%，求才利用率21.95%；景美就業服務站之求職就業率89.64%，求才利用率87.51%；信義就業服務站之求職就業率70.82%，求才利用率61.72%；艋舺就業服務站之求職就業率103.39%，求才利用率83.01%；南港東明青銀就業服務站之求職就業率88.63%，求才利用率29.12%〈請參閱表二〉。

表二、臺北市就業服務處各就業服務站勞動統計

單位：人

| 項目 | 新登記求職人數 | 新登記求才人數 | 有效求職 推介就業 人數 | 有效求才 僱用人數 | 求職 就業率 | 求才 利用率 | 求供 倍數 |
|-----------------|---------|---------|--------------------|--------------|-----------|-----------|----------|
| 北投就業服務站 | 2005 | 2260 | 2221 | 2314 | 110.77% | 102.39% | 1.13 |
| 西門就業服務站 | 3277 | 4844 | 3529 | 3110 | 107.69% | 64.20% | 1.48 |
| 內湖就業服務站 | 2132 | 2893 | 2257 | 635 | 105.86% | 21.95% | 1.36 |
| 景美就業服務站 | 1854 | 3378 | 1662 | 2956 | 89.64% | 87.51% | 1.82 |
| 信義就業服務站 | 3047 | 6810 | 2158 | 4203 | 70.82% | 61.72% | 2.23 |
| 艋舺就業服務站 | 2567 | 4391 | 2654 | 3645 | 103.39% | 83.01% | 1.71 |
| 南港東明青銀就業 服務站 | 2454 | 3929 | 2175 | 1144 | 88.63% | 29.12% | 1.60 |
| 個案管理資源站 | 248 | 68 | 202 | 34 | 81.45% | 50.00% | 0.27 |

資料來源：勞動部勞動力發展署就業服務資訊整合系統（OLAP 報表）。

(三) 113年上半年各直轄市之人力資源概況

113年上半年各直轄市就業服務概況，臺北市之就業人數1,190千人，失業人數42千人，勞動力參與率56.0%，失業率3.4%；新北市之就業人數2,034千人，失業人數71千人，勞動力參與率59.1%，失業率3.4%；桃園市之就業人數1,170千人，失業人數41千人，勞動力參與率61.4%，失業率3.4%；臺中市之就業人數1,437千人，失業人數50千人，勞動力參與率60.8%，失業率3.4%；臺南市之就業人數956千人，失業人數33千人，勞動力參與率60.8%，失業率3.3%；高雄市之就業人數1,340千人，失業人數45千人，勞動力參與率57.9%，失業率3.3%〈請參閱表三〉。

表三、113年上半年各直轄市勞動氣象臺

單位：千人

| 項目 | 15歲以上之民間人口 | 勞動力人口 | 就業人數 | 失業人數 | 勞動力參與率(%) | 失業率(%) |
|------|------------|-------|-------|------|-----------|--------|
| 臺北市 | 2202 | 1232 | 1190 | 42 | 56.0 | 3.4 |
| 新北市 | 3561 | 2105 | 2034 | 71 | 59.1 | 3.4 |
| 桃園市 | 1975 | 1212 | 1170 | 41 | 61.4 | 3.4 |
| 臺中市 | 2445 | 1448 | 1437 | 50 | 60.8 | 3.4 |
| 臺南市 | 1626 | 989 | 956 | 33 | 60.8 | 3.3 |
| 高雄市 | 2390 | 1385 | 1340 | 45 | 57.9 | 3.3 |
| 臺灣地區 | 20234 | 11984 | 11581 | 403 | 59.23 | 3.36 |

資料來源：行政院主計總處統計專區（就業、失業統計/電子書/月報）。

(四) 新登記求職人數依職業別

113年第3季新登記求職人數依職業別觀察，專業人員4,822人排序第一，較上季減少3,061人或減少38.83%，較上年同季增加741人或增加18.16%；事務支援人員4,775人排序第二，較上季減少2,139人或減少30.94%，較上年同季增加459人或增加10.63%。機械設備操作及組裝人員492人，較上季增加15人或增加3.14%，增幅最多，較上年同季增加7人或增加1.44%；基層技術工及勞力工1,739人，較上季減少2,005人或減少53.55%，減幅最多，較上年同季減少331人或減少15.99%〈請參閱表四〉。

表四、新登記求職人數（職業別）

單位：人

| 項目 | 113年 第3季 | 113年 第2季 | 112年 第3季 | 成長數 (與上季 比) | 成長率 (與上季 比) | 成長數 (與上年 同季比) | 成長率 (與上年 同季比) |
|--------------|--------------|--------------|--------------|-------------------|-------------------|---------------------|---------------------|
| 民意代表、主管及經理人員 | 1448 | 1711 | 1404 | -263 | -15.37% | 44 | 3.13% |
| 專業人員 | 4822 | 7883 | 4081 | -3061 | -38.83% | 741 | 18.16% |
| 技術員及助理專業人員 | 2309 | 3469 | 2198 | -1160 | -33.44% | 111 | 5.05% |
| 事務支援人員 | 4775 | 6914 | 4316 | -2139 | -30.94% | 459 | 10.63% |
| 服務及銷售工作人員 | 2700 | 3255 | 2557 | -555 | -17.05% | 143 | 5.59% |
| 農、林、漁、牧業生產人員 | 28 | 45 | 29 | -17 | -37.78% | -1 | -3.45% |
| 技藝有關工作人員 | 306 | 343 | 266 | -37 | -10.79% | 40 | 15.04% |
| 機械設備操作及組裝人員 | 492 | 477 | 485 | 15 | 3.14% | 7 | 1.44% |
| 基層技術工及勞力工 | 1739 | 3744 | 2070 | -2005 | -53.55% | -331 | -15.99% |
| 總計 | 18619 | 27841 | 17406 | -9222 | -33.12% | 1213 | 6.97% |

資料來源：勞動部勞動力發展署就業服務資訊整合系統（OLAP報表）。

(五) 新登記求才人數依職業別

113年第3季新登記求才人數依職業別觀察，服務及銷售工作人員23,247人排序第一，較上季增加3,012人或增加14.89%，較上年同季增加1,619人或增加7.49%；基層技術工及勞力工7,585人排序第二，較上季增加431人或增加6.02%，較上年同季增加194人或增加2.62%。農、林、漁、牧業生產人員15人，較上季增加8人或增加114.29%，增幅最多，較上年同季增加2人或增加15.38%；民意代表、主管及經理人員1,137人，較上季減少101人或減少8.16%，減幅最多，較上年同季減少74人或減少6.11%〈請參閱表五〉。

表五、新登記求才人數（職業別）

單位：人

| 項目 | 113年 第3季 | 113年 第2季 | 112年 第3季 | 成長數 (與上季 比) | 成長率 (與上季 比) | 成長數 (與上年 同季比) | 成長率 (與上年 同季比) |
|--------------|--------------|--------------|--------------|-------------------|-------------------|---------------------|---------------------|
| 民意代表、主管及經理人員 | 1137 | 1238 | 1211 | -101 | -8.16% | -74 | -6.11% |
| 專業人員 | 3657 | 2508 | 2523 | 1149 | 45.81% | 1134 | 44.95% |
| 技術員及助理專業人員 | 3760 | 2763 | 2970 | 997 | 36.08% | 790 | 26.60% |
| 事務支援人員 | 3835 | 3573 | 3676 | 262 | 7.33% | 159 | 4.33% |
| 服務及銷售工作人員 | 23247 | 20235 | 21628 | 3012 | 14.89% | 1619 | 7.49% |
| 農、林、漁、牧業生產人員 | 15 | 7 | 13 | 8 | 114.29% | 2 | 15.38% |
| 技藝有關工作人員 | 1213 | 629 | 532 | 584 | 92.85% | 681 | 128.01% |
| 機械設備操作及組裝人員 | 1770 | 1488 | 702 | 282 | 18.95% | 1068 | 152.14% |
| 基層技術工及勞力工 | 7585 | 7154 | 7391 | 431 | 6.02% | 194 | 2.62% |
| 總計 | 46219 | 39595 | 40646 | 6624 | 16.73% | 5573 | 13.71% |

資料來源：勞動部勞動力發展署就業服務資訊整合系統（OLAP 報表）。

(六) 有效求職推介就業人數依職業別

113年第3季有效求職推介就業人數依職業別觀察，事務支援人員4,438人排序第一，較上季減少1,629人或減少26.85%，較上年同季增加832人或增加23.07%；專業人員4,358人排序第二，較上季減少2,497人或減少36.43%，較上年同季增加1,158人或增加36.19%。專業人員4,358人，較上季減少2,497人或減少36.43%，減幅最多，較上年同季增加1,158人或增加36.19%；機械設備操作及組裝人員428人，較上季減少4人或減少0.93%，減幅最少，較上年同季增加19人或增加4.65%〈請參閱表六〉。

表六、有效求職推介就業人數（職業別）

單位：人

| 項目 | 113年 第3季 | 113年 第2季 | 112年 第3季 | 成長數 (與上季 比) | 成長率 (與上季 比) | 成長數 (與上年 同季比) | 成長率 (與上年 同季比) |
|--------------|--------------|--------------|--------------|-------------------|-------------------|---------------------|---------------------|
| 民意代表、主管及經理人員 | 1141 | 1323 | 1144 | -182 | -13.76% | -3 | -0.26% |
| 專業人員 | 4358 | 6855 | 3200 | -2497 | -36.43% | 1158 | 36.19% |
| 技術員及助理專業人員 | 2147 | 2863 | 1724 | -716 | -25.01% | 423 | 24.54% |
| 事務支援人員 | 4438 | 6067 | 3606 | -1629 | -26.85% | 832 | 23.07% |
| 服務及銷售工作人員 | 2618 | 2793 | 2221 | -175 | -6.27% | 397 | 17.87% |
| 農、林、漁、牧業生產人員 | 32 | 34 | 20 | -2 | -5.88% | 12 | 60.00% |
| 技藝有關工作人員 | 274 | 299 | 233 | -25 | -8.36% | 41 | 17.60% |
| 機械設備操作及組裝人員 | 428 | 432 | 409 | -4 | -0.93% | 19 | 4.65% |
| 基層技術工及勞力工 | 2112 | 3109 | 1954 | -997 | -32.07% | 158 | 8.09% |
| 總計 | 17548 | 23775 | 14511 | -6227 | -26.19% | 3037 | 20.93% |

資料來源：勞動部勞動力發展署就業服務資訊整合系統（OLAP 報表）。

(七) 有效求才僱用人數依職業別

113年第3季有效求才僱用人數依職業別觀察，服務及銷售工作人員16,188人排序第一，較上季增加5,722人或增加54.67%，較上年同季增加6,100人或增加60.47%；基層技術工及勞力工5,381人排序第二，較上季增加2,255人或增加72.14%，較上年同季增加1,350人或增加33.49%。民意代表、主管及經理人員1,075人，較上季增加819人或增加319.92%，增幅最多，較上年同季增加765人或增加246.77%；農、林、漁、牧業生產人員6人，較上季增加1人或增加20.00%，增幅最少，較上年同季減少10人或減少62.50%〈請參閱表七〉。

表七、有效求才僱用人數（職業別）

單位：人

| 項目 | 113年 第3季 | 113年 第2季 | 112年 第3季 | 成長數 (與上季 比) | 成長率 (與上季 比) | 成長數 (與上年 同季比) | 成長率 (與上年 同季比) |
|--------------|--------------|--------------|--------------|-------------------|-------------------|---------------------|---------------------|
| 民意代表、主管及經理人員 | 1075 | 256 | 310 | 819 | 319.92% | 765 | 246.77% |
| 專業人員 | 2238 | 934 | 826 | 1304 | 139.61% | 1412 | 170.94% |
| 技術員及助理專業人員 | 2793 | 1185 | 1292 | 1608 | 135.70% | 1501 | 116.18% |
| 事務支援人員 | 2684 | 1697 | 1596 | 987 | 58.16% | 1088 | 68.17% |
| 服務及銷售工作人員 | 16188 | 10466 | 10088 | 5722 | 54.67% | 6100 | 60.47% |
| 農、林、漁、牧業生產人員 | 6 | 5 | 16 | 1 | 20.00% | -10 | -62.50% |
| 技藝有關工作人員 | 593 | 251 | 226 | 342 | 136.25% | 367 | 162.39% |
| 機械設備操作及組裝人員 | 1044 | 797 | 239 | 247 | 30.99% | 805 | 336.82% |
| 基層技術工及勞力工 | 5381 | 3126 | 4031 | 2255 | 72.14% | 1350 | 33.49% |
| 總計 | 32002 | 18717 | 18624 | 13285 | 70.98% | 13378 | 71.83% |

資料來源：勞動部勞動力發展署就業服務資訊整合系統（OLAP 報表）。

(八) 新登記求職人數依教育別

113年第3季新登記求職人數依教育別觀察，大學9,794人排序第一，較上季減少6,104人或減少38.39%，較上年同季增加665人或增加7.28%；專科2,387人排序第二，較上季減少501人或減少17.35%，較上年同季增加17人或增加0.72%。博士89人，較上季減少215人或減少70.72%，減幅最多，較上年同季增加42人或增加89.36%；高職2,365人，較上季減少81人或減少3.31%，減幅最少，較上年同季增加85人或增加3.73%〈請參閱表八〉。

表八、新登記求職人數（教育別）

單位：人

| 項目 | 113年 第3季 | 113年 第2季 | 112年 第3季 | 成長數 (與上季 比) | 成長率 (與上季 比) | 成長數 (與上年 同季比) | 成長率 (與上年 同季比) |
|-----------|--------------|--------------|--------------|-------------------|-------------------|---------------------|---------------------|
| 國小以下 | 184 | 216 | 161 | -32 | -14.81% | 23 | 14.29% |
| 國中 | 608 | 668 | 532 | -60 | -8.98% | 76 | 14.29% |
| 高中 | 929 | 1010 | 1043 | -81 | -8.02% | -114 | -10.93% |
| 高職 | 2365 | 2446 | 2280 | -81 | -3.31% | 85 | 3.73% |
| 專科 | 2387 | 2888 | 2370 | -501 | -17.35% | 17 | 0.72% |
| 大學 | 9794 | 15898 | 9129 | -6104 | -38.39% | 665 | 7.28% |
| 碩士 | 2113 | 4194 | 1732 | -2081 | -49.62% | 381 | 22.00% |
| 博士 | 89 | 304 | 47 | -215 | -70.72% | 42 | 89.36% |
| 其他 | 150 | 217 | 112 | -67 | -30.88% | 38 | 33.93% |
| 總計 | 18619 | 27841 | 17406 | -9222 | -33.12% | 1213 | 6.97% |

資料來源：勞動部勞動力發展署就業服務資訊整合系統（OLAP 報表）。

(九) 新登記求才人數依教育別

113年第3季新登記求才人數依教育別觀察，其他22,977人排序第一，較上季增加4,310人或增加23.09%，較上年同季增加2,181人或增加10.49%；高中8,191人排序第二，較上季減少145人或減少1.74%，較上年同季增加768人或增加10.35%。國中950人，較上季增加253人或增加36.30%，增幅最多，較上年同季減少151人或減少13.71%；國小以下228人，較上季減少14人或減少5.79%，減幅最多，較上年同季減少21人或減少8.43%〈請參閱表九〉。

表九、新登記求才人數（教育別）

單位：人

| 項目 | 113年 第3季 | 113年 第2季 | 112年 第3季 | 成長數 (與上季 比) | 成長率 (與上季 比) | 成長數 (與上年 同季比) | 成長率 (與上年 同季比) |
|-----------|--------------|--------------|--------------|-------------------|-------------------|---------------------|---------------------|
| 國小以下 | 228 | 242 | 249 | -14 | -5.79% | -21 | -8.43% |
| 國中 | 950 | 697 | 1101 | 253 | 36.30% | -151 | -13.71% |
| 高中 | 8191 | 8336 | 7423 | -145 | -1.74% | 768 | 10.35% |
| 高職 | 5970 | 5098 | 5035 | 872 | 17.10% | 935 | 18.57% |
| 專科 | 4003 | 3425 | 3687 | 578 | 16.88% | 316 | 8.57% |
| 大學 | 3679 | 2950 | 2269 | 729 | 24.71% | 1410 | 62.14% |
| 碩士 | 211 | 180 | 81 | 31 | 17.22% | 130 | 160.49% |
| 博士 | 10 | 0 | 5 | 10 | -- | 5 | 100.00% |
| 其他 | 22977 | 18667 | 20796 | 4310 | 23.09% | 2181 | 10.49% |
| 總計 | 46219 | 39595 | 40646 | 6624 | 16.73% | 5573 | 13.71% |

資料來源：勞動部勞動力發展署就業服務資訊整合系統（OLAP 報表）。

(十) 有效求職推介就業人數依教育別

113年第3季有效求職推介就業人數依教育別觀察，大學9,498人排序第一，較上季減少3,987人或減少29.57%，較上年同季增加1,858人或增加24.32%；碩士2,174人排序第二，較上季減少1,285人或減少37.15%，較上年同季增加764人或增加54.18%。博士87人，較上季減少84人或減少49.12%，減幅最多，較上年同季增加50人或增加135.14%；高職2,093人，較上季減少127人或減少5.72%，減幅最少，較上年同季增加121人或增加6.14%〈請參閱表十〉。

表十、有效求職推介就業人數（教育別）

單位：人

| 項目 | 113年 第3季 | 113年 第2季 | 112年 第3季 | 成長數 (與上季 比) | 成長率 (與上季 比) | 成長數 (與上年 同季比) | 成長率 (與上年 同季比) |
|------|-------------|-------------|-------------|-------------------|-------------------|---------------------|---------------------|
| 國小以下 | 175 | 202 | 147 | -27 | -13.37% | 28 | 19.05% |
| 國中 | 520 | 632 | 474 | -112 | -17.72% | 46 | 9.70% |
| 高中 | 821 | 928 | 886 | -107 | -11.53% | -65 | -7.34% |
| 高職 | 2093 | 2220 | 1972 | -127 | -5.72% | 121 | 6.14% |
| 專科 | 2047 | 2468 | 1835 | -421 | -17.06% | 212 | 11.55% |
| 大學 | 9498 | 13485 | 7640 | -3987 | -29.57% | 1858 | 24.32% |
| 碩士 | 2174 | 3459 | 1410 | -1285 | -37.15% | 764 | 54.18% |
| 博士 | 87 | 171 | 37 | -84 | -49.12% | 50 | 135.14% |
| 其他 | 134 | 210 | 110 | -76 | -36.19% | 24 | 21.82% |
| 總計 | 17549 | 23775 | 14511 | -6226 | -26.19% | 3038 | 20.94% |

資料來源：勞動部勞動力發展署就業服務資訊整合系統（OLAP 報表）。

(十一) 有效求才僱用人數依教育別

113年第3季有效求才僱用人數依教育別觀察，其他15,705人排序第一，較上季增加6,524人或增加71.06%，較上年同季增加6,206人或增加65.33%；高中6,588人排序第二，較上季增加2,747人或增加71.52%，較上年同季增加3,661人或增加125.08%。大學2,443人，較上季增加1,266人或增加107.56%，增幅最多，較上年同季增加1,416人或增加137.88%；國小以下161人，較上季減少30人或減少15.71%，減幅最多，較上年同季減少51人或減少24.06%〈請參閱表十一〉。

表十一、有效求才僱用人數（教育別）

單位：人

| 項目 | 113年 第3季 | 113年 第2季 | 112年 第3季 | 成長數 (與上季 比) | 成長率 (與上季 比) | 成長數 (與上年 同季比) | 成長率 (與上年 同季比) |
|-----------|--------------|--------------|--------------|-------------------|-------------------|---------------------|---------------------|
| 國小以下 | 161 | 191 | 212 | -30 | -15.71% | -51 | -24.06% |
| 國中 | 478 | 403 | 672 | 75 | 18.61% | -194 | -28.87% |
| 高中 | 6588 | 3841 | 2927 | 2747 | 71.52% | 3661 | 125.08% |
| 高職 | 3720 | 2302 | 2295 | 1418 | 61.60% | 1425 | 62.09% |
| 專科 | 2792 | 1561 | 1967 | 1231 | 78.86% | 825 | 41.94% |
| 大學 | 2443 | 1177 | 1027 | 1266 | 107.56% | 1416 | 137.88% |
| 碩士 | 115 | 61 | 25 | 54 | 88.52% | 90 | 360.00% |
| 博士 | 0 | 0 | 0 | 0 | -- | 0 | -- |
| 其他 | 15705 | 9181 | 9499 | 6524 | 71.06% | 6206 | 65.33% |
| 總計 | 32002 | 18717 | 18624 | 13285 | 70.98% | 13378 | 71.83% |

資料來源：勞動部勞動力發展署就業服務資訊整合系統（OLAP 報表）。

(十二) 新登記求職人數依年齡別

113年第3季新登記求職人數依年齡別觀察，20歲至24歲2,989人排序第一，較上季減少5,874人或減少66.28%，較上年同季增加94人或增加3.25%；25歲至29歲2,104人排序第二，較上季減少2,197人或減少51.08%，較上年同季增加30人或增加1.45%。55歲至59歲1,971人，較上季增加90人或增加4.78%，增幅最多，較上年同季增加206人或增加11.67%；20歲至24歲2,989人，較上季減少5,874人或減少66.28%，減幅最多，較上年同季增加94人或增加3.25%〈請參閱表十二〉。

表十二、新登記求職人數（年齡別）

單位：人

| 項目 | 113年 第3季 | 113年 第2季 | 112年 第3季 | 成長數 (與上季 比) | 成長率 (與上季 比) | 成長數 (與上年 同季比) | 成長率 (與上年 同季比) |
|-----------|--------------|--------------|--------------|-------------------|-------------------|---------------------|---------------------|
| 未滿15歲 | 0 | 0 | 1 | 0 | -- | -1 | -100.00% |
| 15歲至19歲 | 337 | 750 | 293 | -413 | -55.07% | 44 | 15.02% |
| 20歲至24歲 | 2989 | 8863 | 2895 | -5874 | -66.28% | 94 | 3.25% |
| 25歲至29歲 | 2104 | 4301 | 2074 | -2197 | -51.08% | 30 | 1.45% |
| 30歲至34歲 | 1797 | 2306 | 1687 | -509 | -22.07% | 110 | 6.52% |
| 35歲至39歲 | 1601 | 1805 | 1453 | -204 | -11.30% | 148 | 10.19% |
| 40歲至44歲 | 1589 | 1644 | 1618 | -55 | -3.35% | -29 | -1.79% |
| 45歲至49歲 | 1922 | 1968 | 1699 | -46 | -2.34% | 223 | 13.13% |
| 50歲至54歲 | 1882 | 1923 | 1766 | -41 | -2.13% | 116 | 6.57% |
| 55歲至59歲 | 1971 | 1881 | 1765 | 90 | 4.78% | 206 | 11.67% |
| 60歲至64歲 | 1469 | 1407 | 1346 | 62 | 4.41% | 123 | 9.14% |
| 65歲以上 | 958 | 992 | 808 | -34 | -3.43% | 150 | 18.56% |
| 總計 | 18619 | 27840 | 17405 | -9221 | -33.12% | 1214 | 6.98% |

資料來源：勞動部勞動力發展署就業服務資訊整合系統（OLAP 報表）。

(十三) 有效求職推介就業人數依年齡別

113年第3季有效求職推介就業人數依年齡別觀察，20歲至24歲3,946人排序第一，較上季減少3,319人或減少45.68%，較上年同季增加1,545人或增加64.35%；25歲至29歲2,125人排序第二，較上季減少1,644人或減少43.62%，較上年同季增加309人或增加17.02%。65歲以上850人，較上季增加59人或增加7.46%，增幅最多，較上年同季增加192人或增加29.18%；20歲至24歲3,946人，較上季減少3,319人或減少45.68%，減幅最多，較上年同季增加1,545人或增加64.35%〈請參閱表十三〉。

表十三、有效求職推介就業人數（年齡別）

單位：人

| 項目 | 113年 第3季 | 113年 第2季 | 112年 第3季 | 成長數 (與上季 比) | 成長率 (與上季 比) | 成長數 (與上年 同季比) | 成長率 (與上年 同季比) |
|-----------|--------------|--------------|--------------|-------------------|-------------------|---------------------|---------------------|
| 未滿15歲 | 0 | 0 | 5 | 0 | -- | -5 | -100.00% |
| 15歲至19歲 | 446 | 508 | 278 | -62 | -12.20% | 168 | 60.43% |
| 20歲至24歲 | 3946 | 7265 | 2401 | -3319 | -45.68% | 1545 | 64.35% |
| 25歲至29歲 | 2125 | 3769 | 1816 | -1644 | -43.62% | 309 | 17.02% |
| 30歲至34歲 | 1604 | 2071 | 1432 | -467 | -22.55% | 172 | 12.01% |
| 35歲至39歲 | 1349 | 1596 | 1220 | -247 | -15.48% | 129 | 10.57% |
| 40歲至44歲 | 1330 | 1491 | 1384 | -161 | -10.80% | -54 | -3.90% |
| 45歲至49歲 | 1583 | 1701 | 1377 | -118 | -6.94% | 206 | 14.96% |
| 50歲至54歲 | 1515 | 1665 | 1438 | -150 | -9.01% | 77 | 5.35% |
| 55歲至59歲 | 1600 | 1657 | 1403 | -57 | -3.44% | 197 | 14.04% |
| 60歲至64歲 | 1201 | 1260 | 1099 | -59 | -4.68% | 102 | 9.28% |
| 65歲以上 | 850 | 791 | 658 | 59 | 7.46% | 192 | 29.18% |
| 總計 | 17549 | 23774 | 14511 | -6225 | -26.18% | 3038 | 20.94% |

資料來源：勞動部勞動力發展署就業服務資訊整合系統（OLAP 報表）。

(十四) 新登記求職人數依特定身分別

113年第3季新登記求職人數依特定身分別觀察，中高齡者7,061人排序第一，較上季增加260人或增加3.82%，較上年同季增加631人或增加9.81%；身心障礙者793人排序第二，較上季減少32人或減少3.88%，與上年同季增加166人或增加26.48%。家庭暴力被害人21人，較上季增加7人或增加50.00%，增幅最多，較上年同季增加2人或增加10.53%；低收入戶340人，較上季減少366人或減少51.84%，減幅最多，較上年同季減少120人或減少26.09%〈請參閱表十四〉。

表十四、新登記求職人數（特定身分別）

單位：人

| 項目 | 113年 第3季 | 113年 第2季 | 112年 第3季 | 成長數 (與上季 比) | 成長率 (與上季 比) | 成長數 (與上年 同季比) | 成長率 (與上年 同季比) |
|-----------|-------------|-------------|-------------|-------------------|-------------------|---------------------|---------------------|
| 原住民 | 78 | 105 | 92 | -27 | -25.71% | -14 | -15.22% |
| 身心障礙者 | 793 | 825 | 627 | -32 | -3.88% | 166 | 26.48% |
| 獨力負擔家計者 | 43 | 70 | 55 | -27 | -38.57% | -12 | -21.82% |
| 中高齡者 | 7061 | 6801 | 6430 | 260 | 3.82% | 631 | 9.81% |
| 中低收入戶 | 247 | 450 | 280 | -203 | -45.11% | -33 | -11.79% |
| 低收入戶 | 340 | 706 | 460 | -366 | -51.84% | -120 | -26.09% |
| 長期失業者 | 153 | 165 | 139 | -12 | -7.27% | 14 | 10.07% |
| 二度就業婦女 | 309 | 286 | 254 | 23 | 8.04% | 55 | 21.65% |
| 家庭暴力被害人 | 21 | 14 | 19 | 7 | 50.00% | 2 | 10.53% |
| 更生受保護人 | 97 | 130 | 84 | -33 | -25.38% | 13 | 15.48% |
| 總計 | 9142 | 9552 | 8440 | -410 | -4.29% | 702 | 8.32% |

資料來源：勞動部勞動力發展署就業服務資訊整合系統（OLAP 報表）。

(十五) 有效求職推介就業人數依特定身分別

113年第3季有效求職推介就業人數依特定身分別觀察，中高齡者5,750人排序第一，較上季減少225人或減少3.77%，較上年同季增加566人或增加10.92%；身心障礙者697人排序第二，較上季減少54人或減少7.19%，較上年同季增加102人或增加17.14%。二度就業婦女332人，較上季增加84人或增加33.87%，增幅最多，較上年同季增加106人或增加46.90%；低收入戶334人，較上季減少336人或減少50.15%，減幅最多，較上年同季減少100人或減少23.04%〈請參閱表十五〉。

表十五、有效求職推介就業人數（特定身分別）

單位：人

| 項目 | 113年 第3季 | 113年 第2季 | 112年 第3季 | 成長數 (與上季 比) | 成長率 (與上季 比) | 成長數 (與上年 同季比) | 成長率 (與上年 同季比) |
|-----------|-------------|-------------|-------------|-------------------|-------------------|---------------------|---------------------|
| 原住民 | 71 | 108 | 63 | -37 | -34.26% | 8 | 12.70% |
| 身心障礙者 | 697 | 751 | 595 | -54 | -7.19% | 102 | 17.14% |
| 獨力負擔家計者 | 41 | 55 | 48 | -14 | -25.45% | -7 | -14.58% |
| 中高齡者 | 5750 | 5975 | 5184 | -225 | -3.77% | 566 | 10.92% |
| 中低收入戶 | 247 | 432 | 251 | -185 | -42.82% | -4 | -1.59% |
| 低收入戶 | 334 | 670 | 434 | -336 | -50.15% | -100 | -23.04% |
| 長期失業者 | 145 | 149 | 123 | -4 | -2.68% | 22 | 17.89% |
| 二度就業婦女 | 332 | 248 | 226 | 84 | 33.87% | 106 | 46.90% |
| 家庭暴力被害人 | 17 | 17 | 16 | 0 | 0.00% | 1 | 6.25% |
| 更生受保護人 | 86 | 127 | 75 | -41 | -32.28% | 11 | 14.67% |
| 總計 | 7720 | 8532 | 7015 | -812 | -9.52% | 705 | 10.05% |

資料來源：勞動部勞動力發展署就業服務資訊整合系統（OLAP 報表）。

(十六) 求職者未能推介就業原因

113年第3季求職者未能推介就業原因，其中與求才者已另行補實職缺96人及求職者已另行覓妥職業41人較上季均為增幅情形，與求職者就業意願不合1,715人、求職者本身條件不合1,101人及其他2人較上季為減幅情形。〈請參閱表十六〉。

表十六、求職者未能推介就業原因

單位：人

| 項目 | 113年 第3季 | 113年 第2季 | 112年 第3季 | 成長數 (與上季 比) | 成長率 (與上季 比) | 成長數 (與上年 同季比) | 成長率 (與上年 同季比) |
|-------------------|-------------|-------------|-------------|-------------------|-------------------|---------------------|---------------------|
| 與求職者就業意願不合 | 1715 | 2548 | 2738 | -833 | -32.69% | -1023 | -37.36% |
| 待遇及福利不合 | 430 | 808 | 160 | -378 | -46.78% | 270 | 168.75% |
| 工作地點不合 | 19 | 21 | 21 | -2 | -9.52% | -2 | -9.52% |
| 工作時間不合 | 887 | 1254 | 1781 | -367 | -29.27% | -894 | -50.20% |
| 工作環境不合 | 379 | 465 | 776 | -86 | -18.49% | -397 | -51.16% |
| 求職者本身條件不合 | 1101 | 1288 | 981 | -187 | -14.52% | 120 | 12.23% |
| 技術不合 | 500 | 487 | 381 | 13 | 2.67% | 119 | 31.23% |
| 教育程度不合 | 19 | 17 | 13 | 2 | 11.76% | 6 | 46.15% |
| 性別不合 | 0 | 0 | 0 | 0 | -- | 0 | -- |
| 年齡不合 | 0 | 0 | 0 | 0 | -- | 0 | -- |
| 體能及健康不合 | 322 | 345 | 339 | -23 | -6.67% | -17 | -5.01% |
| 其他條件不合 | 260 | 439 | 248 | -179 | -40.77% | 12 | 4.84% |
| 求才者已另行補實職缺 | 96 | 81 | 60 | 15 | 18.52% | 36 | 60.00% |
| 求職者已另行覓妥職業 | 41 | 40 | 26 | 1 | 2.50% | 15 | 57.69% |
| 其他 | 2 | 25 | 3 | -23 | -92.00% | -1 | -33.33% |
| 總計 | 2955 | 3982 | 3808 | -1027 | -25.79% | -853 | -22.40% |

資料來源：勞動部勞動力發展署就業服務資訊整合系統（OLAP 報表）。

(十七) 求才者未能補實職缺原因

113年第3季求才者未能補實職缺原因，其中求才者已另行補實職缺13人與上季比較為持平情形，求才者提供條件不合139人、求職者本身條件不合216人及其他2人較上季均為減幅情形。〈請參閱表十七〉。

表十七、求才者未能補實職缺原因

單位：人

| 項目 | 113年 第3季 | 113年 第2季 | 112年 第3季 | 成長數 (與上季 比) | 成長率 (與上季 比) | 成長數 (與上年 同季比) | 成長率 (與上年 同季比) |
|------------|-------------|-------------|-------------|-------------------|-------------------|---------------------|---------------------|
| 求職者無法聯繫 | 1 | 0 | 1 | 1 | -- | 0 | 0.00% |
| 求才者提供條件不合 | 139 | 269 | 150 | -130 | -48.33% | -11 | -7.33% |
| 待遇及福利不合 | 3 | 46 | 8 | -43 | -93.48% | -5 | -62.50% |
| 工作地區不合 | 4 | 6 | 4 | -2 | -33.33% | 0 | 0.00% |
| 工作時間不合 | 63 | 106 | 41 | -43 | -40.57% | 22 | 53.66% |
| 工作環境不合 | 69 | 111 | 97 | -42 | -37.84% | -28 | -28.87% |
| 求職者本身條件不合 | 216 | 257 | 240 | -41 | -15.95% | -24 | -10.00% |
| 技術不合 | 108 | 137 | 137 | -29 | -21.17% | -29 | -21.17% |
| 教育程度不合 | 3 | 1 | 1 | 2 | 200.00% | 2 | 200.00% |
| 性別不合 | 0 | 0 | 0 | 0 | -- | 0 | -- |
| 年齡不合 | 0 | 0 | 0 | 0 | -- | 0 | -- |
| 體能及健康不合 | 100 | 100 | 88 | 0 | 0.00% | 12 | 13.64% |
| 其他條件不合 | 5 | 19 | 14 | -14 | -73.68% | -9 | -64.29% |
| 求才者已另行補實職缺 | 13 | 13 | 17 | 0 | 0.00% | -4 | -23.53% |
| 其他 | 2 | 6 | 4 | -4 | -66.67% | -2 | -50.00% |
| 總計 | 371 | 545 | 412 | -174 | -31.93% | -41 | -9.95% |

資料來源：勞動部勞動力發展署就業服務資訊整合系統（OLAP 報表）。

四、相關名詞解釋

- (一) 求職人數：指具有工作能力者，前往公立就業服務機構登記求職，或自行於台灣就業通網站登錄求職之人數。
- (二) 求才人數：指雇主前往公立就業服務機構登記求才，或自行於台灣就業通網站登錄之求才人數。
- (三) 新登記人數：指在當月內辦理求職或求才登記及登錄之人數。如新登記求職人數、新登記求才人數。
- (四) 有效登記人數：指當月新登記人數外，尚包括有效期限內已辦理登記，延至當月仍需予以介紹者。有效期限一般訂為二個月，若屬於專案介紹之求職登記有效期限，則依各專案法定期限。至於就業弱勢者，經評估需進入個案管理者，其有效期限為實際服務期間。例如有效求職人數、有效求才人數。
- (五) 求供倍數：指求才人數對求職人數之倍數。
- (六) 求職推介就業人數：指求職人數中，經推介就業，利用各公立就業服務機構各項資訊就業之人數。
- (七) 求才僱用人數：指求才人數中，經推介僱用，利用各公立就業服務機構各項資訊僱用之人數。
- (八) 求職就業率：指求職推介就業人數占求職人數之百分比。
- (九) 求才利用率：指求才僱用人數占求才人數之百分比。
- (十) 本季報各表符號中，「-」表示無數值或數值無統計，「--」表示無意義數值。