

本處捷運及公車交通資訊



捷運

板南線 (5 號線) 龍山寺站 2 號出口，沿萬華車站大樓東棟步行，約 3 至 5 分鐘可達。



公車

49、62、201、202 區間、205、601、藍 29 路於康定路萬華車站站牌下車。



臺北市就業服務處
Taipei City Employment Services Office

網 址：http://eso.gov.taipei

服務電話：(02)2308-5230/(02)2308-5231 或 轉 58999

服務傳真：(02)2308-5359

服務地址：臺北市萬華區艋舺大道 101 號 8 樓

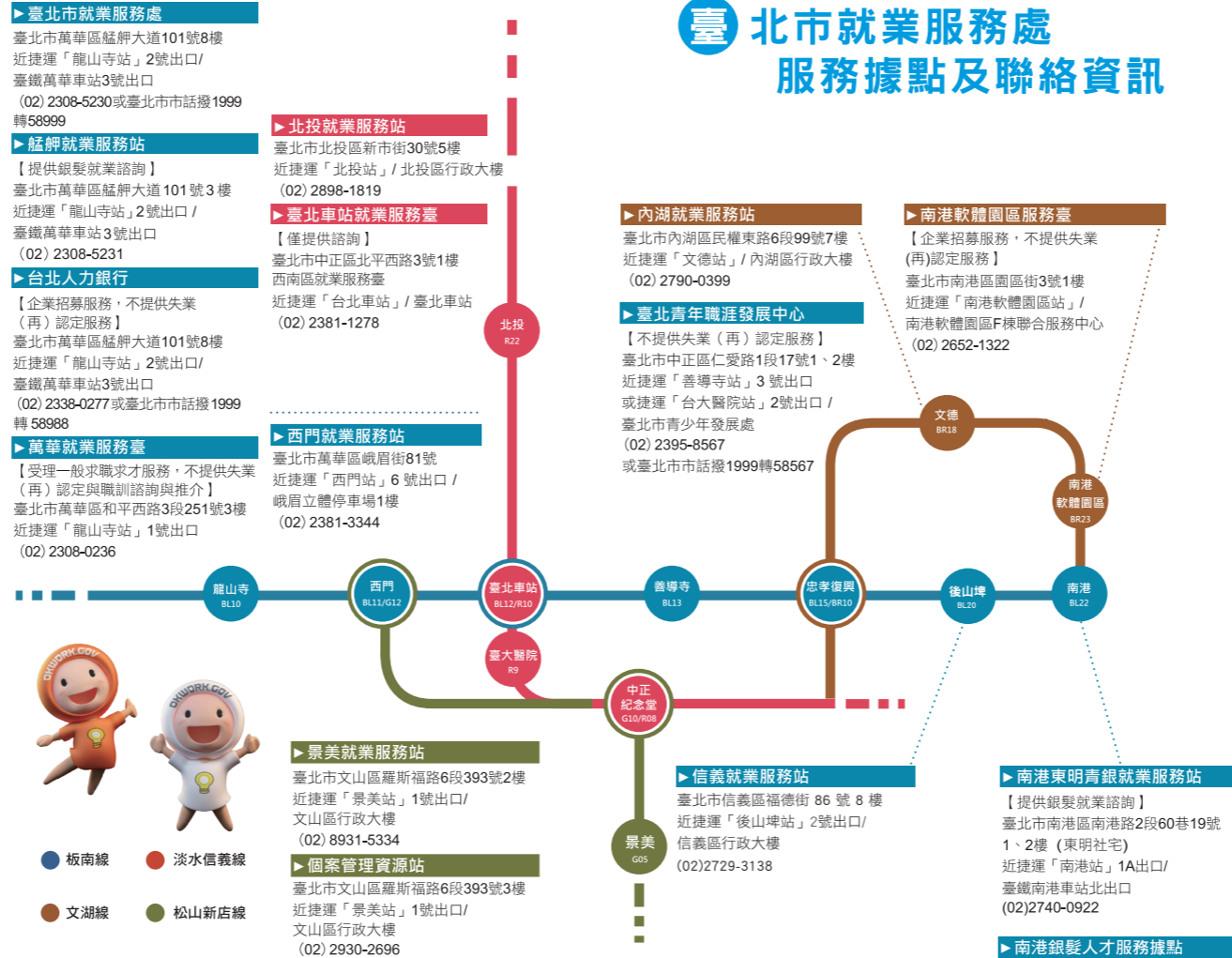
編印日期 111 年

各項措施內容以各單位最新公告資料為準

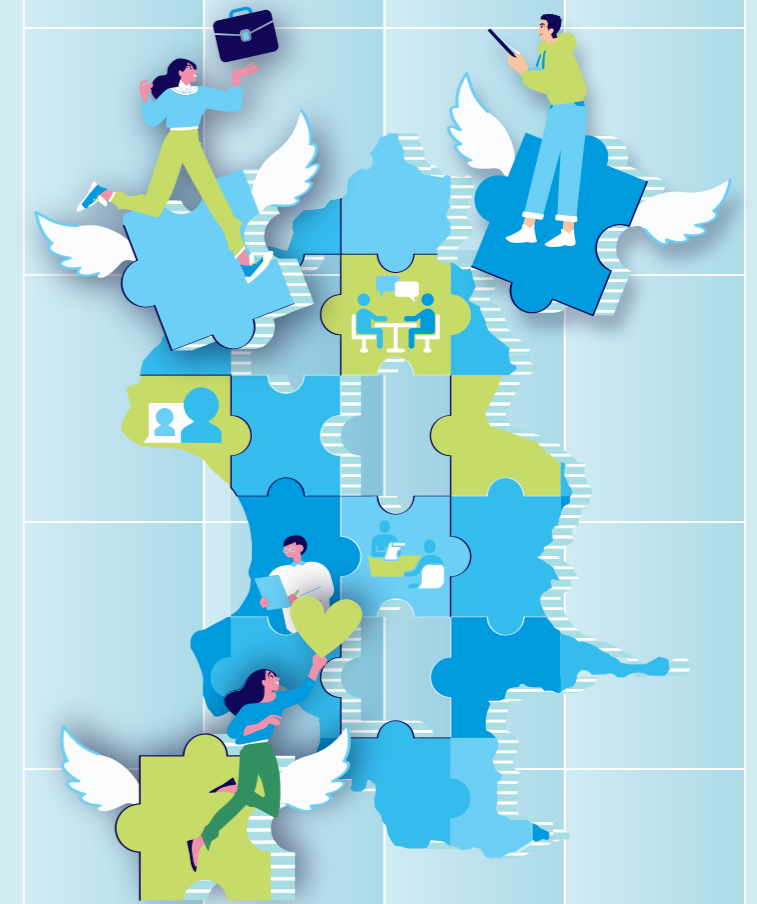
- 勞動部勞動力發展署 補助 -

廣告

臺北市就業服務處 服務據點及聯絡資訊



個案管理資源站 資源簡介



個案管理資源站簡介

一、成立宗旨 - 個案管理資源站是您茫茫求職路的指引北極星

廣大的就業市場中，有一群相對弱勢的求職者，可能因為其相對弱勢的就業條件而在茫茫職海中找不到適性的工作，臺北市就業服務處針對相對弱勢的求職者，在民國 97 年成立了個案管理資源站，立志成為弱勢求職者的指引北極星，肩負起引領的責任，透過就業服務及社會福利資源，為其點亮漆黑的求職道路，並提供單一就業服務窗口，用心、關心、傾聽、支持每一位個案的需求，猶如北極星一般，指引求職民眾擺脫迷失的道路，找回安定的生活。

二、服務對象

個案管理資源站服務的對象廣泛，假設您是就業市場中的弱勢求職者，如原住民、低收入戶或中低收入戶有工作能力者、獨力負擔家計者、家庭暴力被害人及更生受保護人（含毒癮施用及戒治者）等，都是我們個案管理資源站的服務對象。

三、服務內容與服務流程

(一) 服務內容：

為了幫助求職者尋職順暢，個案管理資源站提供個別化、深度化且專業的適性就業服務。

(二) 服務方式：

(1) 就業力評估階段

個案管理員先瞭解求職者之工作經驗、興趣、工

作目標、家庭及健康等狀況，釐清求職者之就業問題與需求，提供適切的處遇策略，儘快幫助求職者就業成功。

(2) 服務 - 執行階段

個管員針對求職者不同的需求提供服務，適時的運用資源增進對自我的了解及提升工作能力。

求職者需求	服務策略	服務內容
未釐清就業方向、考慮轉換跑道卻苦無頭緒者	就業力評估	1. 提供免費的「職業心理測驗」評量（如職業適性診斷測驗、生涯興趣量表），根據測驗結果，協助瞭解職業能力傾向。 2. 盤點學歷及證照、歷次工作經驗。 3. 家庭及個人因素等需求了解。 4. 彙整以上再協助擬定與共同規劃職業生涯之參考。
欲轉職卻缺乏想要從事工作之相關技能者	職業訓練諮詢與推介	經由簡易就業諮詢、職業訓練諮詢評估，推介適合的職訓課程。包含：公共職業訓練、政府委託民間辦理職業訓練等。
針對不瞭解目前就業市場趨勢、欠缺有效求職技巧、在就業轉職間徘徊或期待對自我有更深一層的認知者	「就業促進研習班」	提供四大面向的多元化的就業準備課程，包括：自我認知、就業市場現況與認識、求職技巧、生涯轉換與轉業。

短期安置急需先行就業者，提供一個短期的工作機會	短期安置	推介短期就業，如臨時工作津貼、政府短期聘僱工作等。
就業市場中相對弱勢的特定對象求職者	就業促進工具及就業獎助津貼	為鼓勵雇主僱用，政府設計就業促進工具及就業獎助津貼方案，經評估若符合相關資格，將使用合適的工具或方案，提高就業機會。



四、個案管理資源站資訊

■ 電話：(02)2930-2696

■ 地址：臺北市文山區羅斯福路 6 段 393 號 3 樓

■ 交通方式：

1、捷運：新店線「景美站」1 號出口

2、公車

- 綠 13、252、278、290、290 副、642、643、644、648、650、849 在「捷運景美站」下車
- 棕 2、棕 6、棕 12、市民小巴 5、251、505、666、671、673 在「文山二分局」下車

名片黏貼處

本處很樂意為您提供服務，也請您撥冗與我們聯繫。

