



ศูนย์ บริการจัดหางานเมืองไทเป

เว็บไซต์ : <http://eso.gov.taipei>

服務電話 : (02)2308-5230 หรือ 臺北市民黨家熱線 02 58999

服務傳真 : (02)2308-5359

服務地址 : 臺北市萬華區艋舺大道101號8樓

วันที่พิมพ์ : 2022

各項措施內容以各單位最新公告資料為準
- 就業安定基金 補助 -



Taipei City Employment Service Office



OKwork



Line

โฆษณา

▶ ศูนย์บริการจัดหางานเมืองไทเป

ชั้น 8 เลขที่ 101 มังกอลูเลอวาร์ด เขตवानฮัว เมืองไทเป
ใกล้รถไฟฟ้าใต้ดิน "สถานีวัดหลงซาน" ทางออกที่ 2/
สถานีรถไฟฟ้าวานฮัว ทางออกที่ 3 (02)2308-5230 หรือ โทรหมายเมืองไทเป 1999 ต่อ 58999

▶ สถานีบริการจัดหางานมังกร

"ให้บริการสอบถามจัดหางานแรงงานสูงอายุ"
ชั้น 3 เลขที่ 101 มังกอลูเลอวาร์ด เขตवानฮัว เมืองไทเป
ใกล้รถไฟฟ้าใต้ดิน "สถานีวัดหลงซาน" ทางออกที่ 2/
สถานีรถไฟฟ้าวานฮัว ทางออกที่ 3 (02)2308-5230

▶ อาคารแรงงานไทเป

"บริการจัดหางานสำหรับสถานประกอบการ ไม่มีบริการยื่นการว่างงาน (ซี)"
ชั้น 8 เลขที่ 101 มังกอลูเลอวาร์ด เขตवानฮัว เมืองไทเป
ใกล้รถไฟฟ้าใต้ดิน "สถานีวัดหลงซาน" ทางออกที่ 2/
สถานีรถไฟฟ้าวานฮัว ทางออกที่ 3 (02)2338-0277 หรือ โทรหมายเมืองไทเป 1999 ต่อ 58988

▶ เคาน์เตอร์บริการวานฮัว

"ให้บริการหางานทั่วไป ไม่มีบริการยื่นการว่างงาน (ซี) และให้คำปรึกษาและแนะนำการฝึกอาชีพ"
ชั้น 3 เลขที่ 251 ถนนหมิงซินตองที่ 3 เขตวานฮัว เมืองไทเป
ใกล้รถไฟฟ้าใต้ดิน "สถานีวัดหลงซาน" ทางออกที่ 1 (02)2308-0236

▶ สถานีบริการจัดหางานซีเหมิน

เลขที่ 81 ถนนเอ๋อหมย เขตवानฮัว เมืองไทเป
ใกล้รถไฟฟ้าใต้ดิน "สถานีซีเหมิน" ทางออกที่ 6/
ตึกจอตงเอ๋อหมยชั้น 1 (02)2381-3344

▶ สถานีบริการจัดหางานเปย์โกว

ชั้น 5 เลขที่ 30 ถนนซินชื่อ เขตเปย์โกว เมืองไทเป
ใกล้รถไฟฟ้าใต้ดิน "สถานีเปย์โกว" / อาคารบริหารเขตเปย์โกว (02)2898-1819

▶ เคาน์เตอร์บริการสถานีไทเป

"ให้บริการเฉพาะสอบถาม"
ชั้น 1 เลขที่ 3 ถนนเปย์ฝิงซี เขตจงเจิ้ง เมืองไทเป
เคาน์เตอร์บริการจัดหางานเขตซินหนาน
ใกล้รถไฟฟ้าใต้ดิน "สถานีไทเปเนนสตัน" / สถานีไทเปเนนสตัน
เลขที่ (02)2381-1278



- สายบัณฑิต
- สายต้นสุ่ยซินอี
- สายเหวินหู
- สายชงซานซินเตียน

▶ สถานีบริการจัดหางานจิงเหมย

ชั้น 2 เลขที่ 393 ถนนหลิวซือฝูตองที่ 6 เขตเหวินซาน เมืองไทเป
ใกล้รถไฟฟ้าใต้ดิน "สถานีเจียงเหมย" ทางออกที่ 1
อาคารบริหารเขตเหวินซาน (02)8931-5334

▶ สถานีทรัพยากรการจัดการพิเศษ

"ให้บริการจ้างงานและจัดหางานพิเศษสำหรับผู้ด้อยโอกาส"
ชั้น 3 เลขที่ 393 ถนนหลิวซือฝูตองที่ 6 เขตเหวินซาน เมืองไทเป
ใกล้รถไฟฟ้าใต้ดิน "สถานีเจียงเหมย" ทางออกที่ 1
อาคารบริหารเขตเหวินซาน (02)2930-2696

ศูนย์บริการจัดหางานเมืองไทเป
จุดให้บริการและข้อมูลติดต่อ

▶ ศูนย์พัฒนาอาชีพเยาวชน ไทเป

"ไม่มีบริการยื่นการว่างงาน (ซี)"
ชั้น 2 เลขที่ 17 ถนนเหวินอีฮยตองที่ 2 เขตจงเจิ้ง เมืองไทเป
ใกล้รถไฟฟ้าใต้ดิน "สถานีชานต๋า" ทางออกที่ 3
หรือรถไฟฟ้าใต้ดิน "สถานีโรงพยาบาลโกต๋า" ทางออกที่ 2/
ศูนย์พัฒนาเยาวชนเมืองไทเป (02)2395-8567 หรือ โทรหมายเมืองไทเป 1999 ต่อ 58567

▶ สถานีบริการจัดหางานเน่ยหู

ชั้น 7 เลขที่ 99 ถนนหมินเจียวตองตองที่ 6 เขตเน่ยหู เมืองไทเป
ใกล้รถไฟฟ้าใต้ดิน "สถานีเหวินเต๋อ" / อาคารบริหารเขตเน่ยหู (02)2790-0399

▶ เคาน์เตอร์บริการหนานกิงซอฟต์แวร์พาร์ค

"บริการจัดหางานสำหรับสถานประกอบการ ไม่มีบริการยื่นการว่างงาน (ซี)"
ชั้น 1 เลขที่ 3 ถนนหนานกิงพาร์ค เมืองไทเป
ใกล้รถไฟฟ้าใต้ดิน "สถานีหนานกิงซอฟต์แวร์พาร์ค" /
ศูนย์บริการร่วม ดีก F หนานกิงซอฟต์แวร์พาร์ค (02)2652-1322

▶ สถานีบริการจัดหางานซินอี

สถานีบริการการจ้างงาน Xinyi 86 ชั้น, หมายเลข 86 Fude Street,
Xinyi District, Taipei City MRT สาย "Houshan" ออก 2/
อาคารบริหารเขต Xinyi (02) 2729-3138

▶ สถานีบริการเยาวชนผู้สูงอายุนานกิงตงหมิง

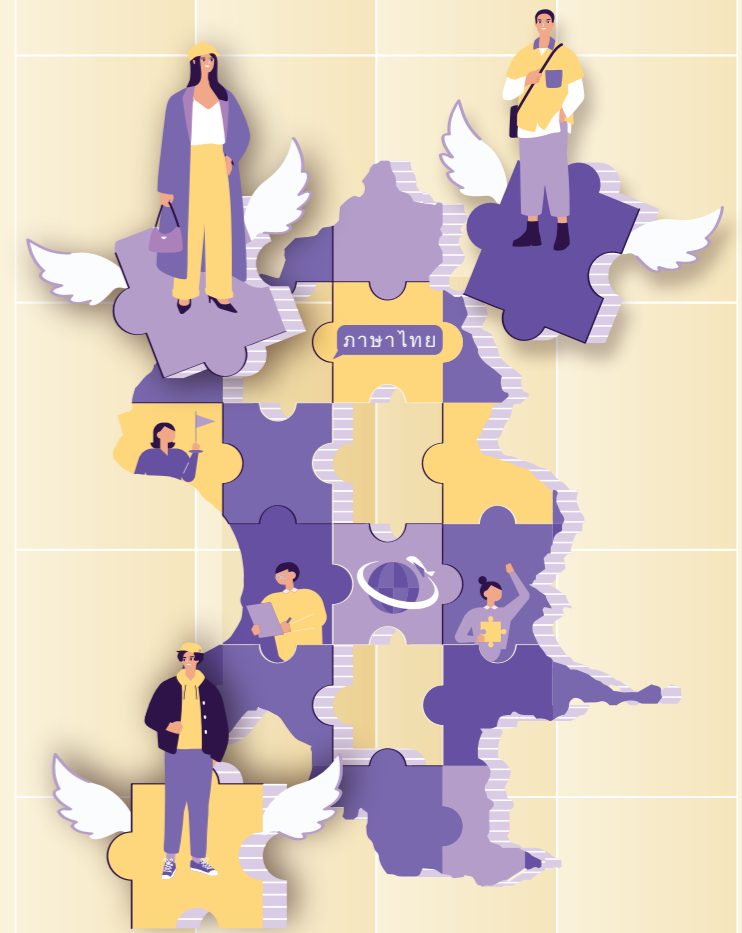
"ให้บริการสอบถามจัดหางานแรงงานสูงอายุ"
(คอนโดตงหมิง) ชั้น 1 และชั้น 2 เลขที่ 19 ถนนหนานกิงตองตองที่ 2 ซอย 60
เขตหนานกิง เมืองไทเป
ใกล้รถไฟฟ้าใต้ดิน "สถานีหนานกิง" ทางออก 1A/
สถานีรถไฟหนานกิง ทางออกเหนือ (02)2740-0922

▶ จุดบริการแรงงานสูงอายุนานกิงเมืองไทเป

เลขที่ 18 ถนนหนานกิงตองตองที่ 2 ซอย 60 เขตหนานกิง เมืองไทเป
ใกล้รถไฟฟ้าใต้ดิน "สถานีหนานกิง" ทางออก 1A/
สถานีรถไฟหนานกิง ทางออกเหนือ (02)2786-1660



แนะนำข้อมูลบริการ
จัดหางานสำหรับ
คู่สมรสต่างชาติ



1. วัตถุประสงค์ และกลุ่มเป้าหมายบริการ

(1) กลุ่มเป้าหมายบริการ :

คู่สมรสต่างชาติที่ถือบัตรถิ่นที่อยู่ที่อยู่ หรือคู่สมรสจีนแผ่นดินใหญ่

(2) วัตถุประสงค์ บริการ :

เพื่อยกระดับความสามารถในการปรับตัวการไร้ชีวิตในได้ หวันของผู้ย้ายถิ่นฐานใหม่ให้ มีหลักประกันในสิทธิมนุษยชนแรงงาน หน่วยงานได้ ดูแลคู่สมรสต่างชาติและคู่สมรสจีนแผ่นดินใหญ่ที่มีคุณสมบัติสามารถทำงานในได้ หวันได้ เสนอการบริการจัดการหางานฟรีในหลายรูปแบบ เพื่อช่วยเหลือให้ผู้ย้ายถิ่นฐานใหม่ ทำความคุ้นเคยกับครอบครัวใหม่ได้ เร็วยิ่งขึ้น สามารถในการปรับตัวการไร้ชีวิตในได้ หวันของผู้ย้ายถิ่นฐานใหม่ให้ มีหลักประกันในสิทธิมนุษยชนแรงงาน หน่วยงานได้ ดูแลคู่สมรสต่างชาติและคู่สมรสจีนแผ่นดินใหญ่ที่มีคุณสมบัติสามารถทำงานในได้ หวันได้ เสนอการบริการจัดการหางานฟรีในหลายรูปแบบ เพื่อช่วยเหลือให้ผู้ย้ายถิ่นฐานใหม่ ทำความคุ้นเคยกับครอบครัวใหม่ได้ เร็วยิ่งขึ้น

2. รายละเอียดของการบริการ

(1) บริการให้คำปรึกษาแบบตัวต่อตัว ขจัดอุปสรรคในการจ้างงาน: เพื่อช่วยเหลือท่านในการจ้างงานอย่างราบรื่น ไร้อุปสรรค จึงได้ จัดให้ มีผู้ให้ คำปรึกษาโดยเฉพาะ 2 ท่าน ณ จุดบริการการจ้างงานว่านฮั่วว โดยเป็นการบริการแบบตัวต่อตัวเพื่อช่วยเหลือผู้อพยพใหม่ในการวางแผนด้านอาชีพสำรวจตนเอง ตรวจสอบประวัติเรซูเม่ การจำลองการสัมภาษณ์งานเพื่อขจัดอุปสรรคในการจ้างงาน

(2) สอบถามและแนะนำการอบรมวิชาชีพ :

เสนอบริการข้อมูลข่าวสารและสอบถามหลักสูตรอบรมวิชาชีพที่เกี่ยวข้อง แนะนำให้ เข้าร่วมอบรมหลักสูตรวิชาชีพที่เหมาะสมแล้ว ยังมีเงินอุดหนุนเต็มอัตราในการอบรม เพื่อให้ท่านมีวิชาชีพติดตัวตลอดไป

(3) คอร์สอบรมส่งเสริมการประกอบวิชาชีพผู้ย้ายถิ่นฐานใหม่ และการฝึกสอนแบบกลุ่ม : ที่หน่วยบริการจัดการหางานให้ บริการจัดการหรือทำงานของผู้ย้ายถิ่นฐานใหม่ พบว่าผู้ย้ายถิ่นฐานใหม่ไม่ค่อยคุ้นเคยกับตลาดหางานของไต้หวันทั้งด้านสิ่งแวดล้อมและวัฒนธรรมของสถานที่ทำงาน ดังนั้นหน่วยบริการจึงจัดคอร์สอบรมส่งเสริมการประกอบวิชาชีพผู้ย้ายถิ่นฐานใหม่ เพื่อช่วยเหลือผู้ย้ายถิ่นฐานใหม่จะได้คุ้นเคยในไต้หวันได้ไวยิ่งขึ้นของผู้

ย้ายถิ่นฐานใหม่พบว่าผู้ย้ายถิ่นฐานใหม่ไม่ค่อยคุ้นเคยกับตลาดหางานของไต้หวันทั้งด้านสิ่งแวดล้อมและวัฒนธรรมของสถานที่ทำงาน ดังนั้นหน่วยบริการจึงจัดคอร์สอบรมส่งเสริมการประกอบวิชาชีพผู้ย้ายถิ่นฐานใหม่

(4) สัมมนาผู้ประกอบการ :

สำหรับท่านที่มีความต้องการเป็นผู้ประกอบการ เรามีหลักสูตรสัมมนาผู้ประกอบการแบบสมบูรณ์ จำนวน 21 ชั่วโมง มีการจัดการบรรยายและให้คำปรึกษาจากผู้ประกอบการแบบตัวต่อตัว มีการเยี่ยมชมร้านค้าผู้ประกอบการที่ผู้อพยพใหม่สร้างธุรกิจเป็นของตัวเองได้สำเร็จ และเชิญผู้ประสบความสำเร็จมาแบ่งปันแนวคิด แลกเปลี่ยนประสบการณ์

(5) การผลักดันการจ้างงาน - รองรับความต้องการในการทำงานของท่าน :

ช่วยเหลือเฉพาะเจาะจงกับกลุ่มตัวอย่างโอกาสและกำลังหางานในตลาดแรงงาน โดยสนับสนุนนายจ้างให้จ้างงานซึ่งรัฐบาลได้มีมาตรการสวัสดิการและเบี่ยงเบี่ยงช่วยเหลือที่เกี่ยวข้องกับการทำงาน หากคุณประเมินว่ามีคุณสมบัติตรงตามที่กำหนด

(6) ตรวจสอบยืนยันสถานะว่างงาน :

หากคุณออกจากงานโดยไม่ได้ลาออกเอง เพื่อเป็นหลักประกันค่าครองชีพพื้นฐานช่วงที่ว่างงานสามารถไปแต่ละหน่วยบริการจัดการหางานเพื่อยื่นเรื่องขอตรวจสอบว่าว่างงานจริงเพื่อจะได้รับเงินทดแทนได้

(7) ถ่ายทอดรูปแบบสถานที่ทำงาน - การทำงานระยะสั้นแบบได้ค่าตอบแทน จัดฝึกอบรมทักษะการทำงานอย่างง่าย :

ในช่วงระหว่างหางานทำ เพื่อช่วยให้ท่านคุ้นเคยกับทักษะการทำงาน การใช้ อุปกรณ์ สำนักงาน และเสริมสร้างความสัมพันธ์ระหว่างบุคคล จะมีการฝึกอบรมการทำงานอย่างง่ายในที่ทำงาน พร้อมสร้างเชื่อมั่นในการถูกจ้างงานและแนะนำท่านต่อหน่วยงานของรัฐหรือองค์กรไม่แสวงหาผลกำไรที่ได้ รับการรับรองตามกฎหมายเพื่อการทำงานระยะสั้น เพื่อปลูกฝังความสามารถในการทำงาน นอกจากนี้ ยังให้วันหยุดพร้อมเงินสนับสนุนเพื่อให้ท่านมีโอกาสได้หางานที่นี้ เพื่อกระตุ้นให้ท่านมีส่วนร่วมในการเข้าสู่สังคมการทำงานด้วยความกระตือรือร้น

(8) มอบโอกาสในการเรียนรู้ และตำแหน่งในการทำงาน :

เพื่อช่วยเหลือท่านในการเตรียมพร้อมสำหรับการทำงานและปรับตัวเข้ากับการทำงาน มีการเปิดตำแหน่งงานว่างในหน่วยงานหรือองค์กรของรัฐ เปิดโอกาสให้ท่านเรียนรู้ทักษะในขณะที่ปรับตัวกับตำแหน่งงาน ทั้งยังได้อบรมงานโดยตรงในที่ทำงาน

(9) บริการพัฒนาอาชีพสำหรับบุตรหลานของผู้อพยพใหม่ : ศูนย์พัฒนาอาชีพเยาวชนเมืองไทเป จัดกิจกรรมพัฒนาอาชีพ

สำหรับบุตรหลานของผู้อพยพใหม่ โดยที่ปรึกษาด้านอาชีพ

ที่จะช่วยให้บุตรหลานของผู้อพยพใหม่ได้สำรวจตนเอง ตรวจสอบจุดแข็งและจุดอ่อนของตนเอง ทำความเข้าใจลักษณะและความสามารถที่จำเป็นสำหรับอาชีพหลักที่งาน และช่วยในการวางแผนอาชีพในอนาคต

(10) ให้บริการดูแลเด็กก่อนระหว่างที่ท่านทำงานและเข้าเรียนในหลักสูตร :

เพื่อช่วยเหลือกรณีที่ต้องการการดูแลเด็กก่อนในระหว่างที่กำลังหางาน เรามีพี่เลี้ยงอาสาสมัครช่วยดูแลเด็กก่อนคอยบริการ ณ จุดบริการจ้างงานว่านฮั่วว และจุดบริการจ้างงานหนานกั๋งตงหมิงซิงหยิน ซึ่งท่านสามารถพาบุตรหลานไปยังจุดบริการส่งมอบให้กับพี่เลี้ยงเด็กได้ โดยไม่ต้องไปรับรองในการดูแลบุตรหลานของท่านในช่วงระหว่างการทำงานหรือเข้าเรียน เพื่อให้ท่านสามารถเรียนได้อย่างสบายใจและหางานได้สำเร็จราบรื่น

(11) บริการประชาสัมพันธ์ และจุดบริการกรมตรวจคนเข้าเมือง กระทรวงมหาดไทย :

เมื่อใช้บริการช่องทางนี้ สามารถเข้าพบผู้ช่วยของศูนย์ได้โดยตรง เมื่อนำข้อมูลที่เกี่ยวข้องกลับมายังศูนย์นี้แล้ว จะทำการติดตามให้แนะนำและให้การช่วยเหลือจัดการ



ข้อมูลข่าวสาร หน่วยงานอื่น ๆ

■ สถานีบริการจัดการหางานมังกา

ที่ปรึกษาอบรมจัดการหางานผู้พำนักใหม่ (สัญชาติต่างประเทศ)
เบอร์โทรศัพท์ : (02)2308-5231 ต่อ 703
ที่ปรึกษาอบรมจัดการหางานผู้พำนักใหม่ (จีนแผ่นดินใหญ่)
เบอร์โทรศัพท์ : (02)2308-5231 ต่อ 712

■ สถาบันพัฒนาความสามารถใน

การประกอบวิชาชีพเมืองไทเป
เบอร์โทรศัพท์ : (02)2872-1940

■ สายด่วนให้คำปรึกษาทางกฎหมาย

เมืองไทเป เบอร์โทรศัพท์ : (02)2725-6168

■ สำนักงานตรวจคนเข้าเมือง

และกระทรวงมหาดไทย

สายด่วนให้คำปรึกษาทางกฎหมาย

สำหรับคู่สมรสต่างชาติ

เบอร์โทรศัพท์ : (02)2388-9393 ต่อ 3122

สายด่วนให้คำปรึกษาทางกฎหมาย

สำหรับคู่สมรสจีนแผ่นดินใหญ่

เบอร์โทรศัพท์ : (02)2388-9393 ต่อ 0

