

年度-預算案

機關編號

11-232

中華民國 110 年度

## 臺北市總預算案

### 臺北市政府警察局松山分局 單位預算之分預算

臺北市政府警察局松山分局 編

# 臺北市政府警察局松山分局

## 目次

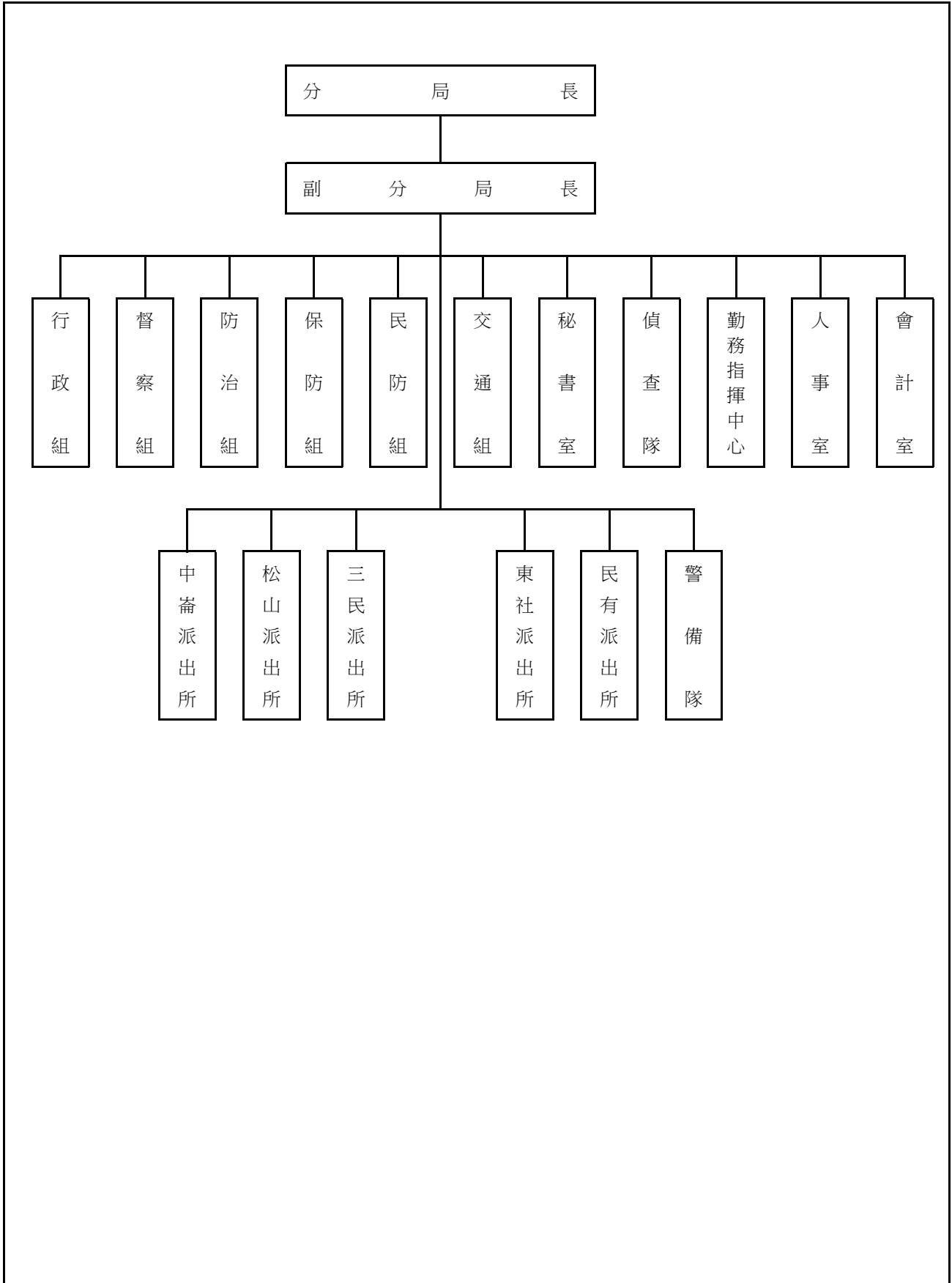
中華民國 110 年度

一、預算總說明		
(一)組織系統圖	第	1 頁
二、主要表		
(一)歲入預算表	第	3 頁
(二)歲出預算表	第	5 頁
三、附屬表		
(一)歲入項目說明提要與預算明細表	第	7 頁
(二)歲出計畫說明提要與各項費用明細表	第	17 頁
1. 一般行政		
行政管理	第	17 頁
2. 警政業務		
分局業務	第	22 頁
3. 一般建築及設備		
營建工程	第	24 頁
其他設備	第	26 頁
(三)人事費分析表	第	28 頁
四、參考表		
(一)歲出一級用途別科目分析表	第	29 頁
(二)資本支出分析表	第	30 頁
(三)各項費用彙計表	第	31 頁
(四)人事費彙計表	第	32 頁
(五)各項費用分攤表	第	33 頁
(六)公務車輛明細表	第	34 頁
(七)繼續性計畫分年資金需求表	第	50 頁
(八)市政白皮書計畫項目預算編列情形表	第	51 頁
(九)歲出按職能及經濟性綜合分類表	第	52 頁

# 一、預算總說明

臺北市警察局長山分局  
組 織 系 統 圖

中華民國110年度



本 頁 空 白

## 二、主 要 表

# 臺北市政府警察局松山分局

## 歲入預算表

中華民國110年度

單位：新臺幣千元

款	項	目	節	名稱及編號	本年度預算數			上年度預算數	前年度決算數	本年度與上年度比較	說明
					合計	經常門	資本門				
				合 計	1,367	1,367	-	1,353	1,412	14	
02				0400000000 罰款及賠償收入	568	568	-	650	518	-82	
	067			0411230000(0232) 臺北市政府警察局 松山分局	568	568	-	650	518	-82	
		01		04112300100 罰金罰鍰及息金	500	500	-	500	480	-	
			01	04112300101 罰金罰鍰	500	500	-	500	480	-	本年度預算數係行為人違反社會秩序維護法之罰鍰收入。
			02	04112300200 沒入及沒收財物	68	68	-	150	26	-82	
			01	04112300201 沒入金	68	68	-	150	26	-82	本年度預算數係沒入妨害善良風俗所得及掃蕩賭場沒入賭博財物等收入。
			03	04112300300 賠償收入	-	-	-	-	12	-	
			01	04112300301 一般賠償收入	-	-	-	-	12	-	前年度決算數主要係廠商違約金收入，本年度及上年度均無預算數。
03				0500000000 規費收入	500	500	-	404	487	96	
	062			0511230000(0232) 臺北市政府警察局 松山分局	500	500	-	404	487	96	
		02		05112300300 使用規費收入	500	500	-	404	487	96	
			01	05112300306 場地設施使用費	500	500	-	404	487	96	本年度預算數係分局辦公大樓地下室停車場供員工使用之停車費收入。
04				0700000000 財產收入	20	20	-	20	26	-	
	070			0711230000(0232) 臺北市政府警察局 松山分局	20	20	-	20	26	-	
		02		07112300500 廢舊物資售價	20	20	-	20	26	-	
			01	07112300501 廢舊物資售價	20	20	-	20	26	-	本年度預算數係報廢一般財產殘值變賣收入。
08				1200000000 其他收入	279	279	-	279	381	-	

臺北市政府警察局松山分局

歲入預算表

中華民國110年度

單位：新臺幣千元

款	項	科 目		名稱及編號	本年度預算數			上年度 預算數	前年度 決算數	本年度與 上年度比較	說明
		目	節		合計	經常門	資本門				
	067			1211230000(0232) 臺北市政府警察局 松山分局	279	279	-	279	381	-	
		01		12112300200 雜項收入	279	279	-	279	381	-	
			01	12112300201 收回以前年度 歲出	-	-	-	-	4	-	前年度決算數主要係辦理收 回以前年度三民所二樓待動 室整修工程材料檢驗費，本 年度及上年度均無預算數。
			02	12112300210 其他雜項收入	279	279	-	279	377	-	本年度預算數內容較上年度 無增減。



臺北市政府警察局松山分局

歲出預算表

中華民國110年度

單位：新臺幣千元

科 目				本年度預算數			上年度 預算數	前年度 決算數	本年度與 上年度比較	說 明	
款	項	目	節	名稱及編號	合計	經常門					資本門
11				0011000000 臺北市政府警察局主管	505,319	503,969	1,350	514,499	497,928	-9,180	
	001			0011230000(0232) 臺北市政府警察局 松山分局	505,319	503,969	1,350	514,499	497,928	-9,180	
		01		38112300100 一般行政	501,441	501,441	-	505,615	492,375	-4,174	
			01	38112300101 行政管理	501,441	501,441	-	505,615	492,375	-4,174	本年度預算數內容與上年度之比較如下： 1.人事費480,609,000元，較上年度減列1,183,000元，依實際需要核實編列。 2.公務用郵資455,000元，係由「分局業務」工作計畫移列本工作計畫核實編列。 3.國內出差旅費153,450元，較上年度增列125,550元，係由「分局業務」工作計畫移列本工作計畫核實編列。 4.套裝軟體21,000元，係由「其他設備」工作計畫移列本工作計畫核實編列。 5.新增建築物公共安全設備檢查申報及查核費用(2年1編)64,744元。 6.水電費、電話費、警用車輛使用牌照稅、燃料使用費、檢驗費、保險費、看護費、油料費及電動機車電池租用費10,915,594元，較上年度減列3,512,960元。 7.減列傳真機看護費7,500元。 8.其他合共9,222,212元，較上年度減列136,834元。
			02	38112300200 警政業務	2,528	2,528	-	3,554	3,122	-1,026	
			02	38112300204 分局業務	2,528	2,528	-	3,554	3,122	-1,026	本年度預算數內容與上年度之比較如下： 1.新增手機邏輯取證器維運服務費58,500元。 2.召開社區治安會議及逾時誤餐餐盒費用101,500元，較上年度減列60,240元。 3.志工餐點及交通補助216,000元，較上年度減列21,600元。 4.減列警勤區表冊等印刷費及錄影監視系統看護費122,110元。 5.分局辦理社會秩序維護法及刑案等所需郵資455,000元及辦案、押送人犯市外出差旅費125,550元改列「行政管理」工作計畫。 6.其他合共2,152,000元，較上年度減列300,000元。
		05		38112309000 一般建築及設備	1,350	-	1,350	5,330	2,431	-3,980	
			01	38112309002 營建工程	771	-	771	5,042	1,802	-4,271	本年度編列行政中心地下停車場防水及地坪整修工程分攤款771,000元，本工程係109-110年度繼續性計畫。
			03	38112309004 其他設備	579	-	579	288	629	291	本年度編列沙發、冷氣機、冰箱、系統廚具及LED字幕機等，共計579,000元。

本 頁 空 白

# 三、附 屬 表

# 臺北市政府警察局松山分局

## 歲入項目說明提要與預算明細表

經常門

中華民國110年度

單位：新臺幣元

	來源別子目及細目與編號	承辦單位	偵查隊	預算金額	
罰金罰鍰及怠金—罰金罰鍰	04112300101 罰金罰鍰及怠金-罰金罰鍰			500,000元	罰金罰鍰及怠金—罰金罰鍰
歲入項目說明	<p>一、項目內容： 行為人因妨害善良風俗等行為，依社會秩序維護法處罰之罰鍰收入。</p> <p>二、法令依據： 依據社會秩序維護法規定辦理。</p> <p>三、計算方法： 500,000元x1年=500,000元。</p> <p>四、實施進度： 自民國110年1月1日起至110年12月31日止。</p> <p>五、完成方法： 依法處罰違法特定人，執行收繳罰鍰並繳庫。</p> <p>六、預期成果： 維護本市善良風俗，增加市庫收入。</p>				

臺北市政府警察局松山分局  
歲入項目說明提要與預算明細表

經常門

中華民國110年度

單位：新臺幣元

科目名稱及編號	單位	數量	單價	預算數	說明及收入依據
合計				500,000	
04112300101 罰金罰鍰	年	1	500,000	500,000	行為人違反社會秩序維護法之罰鍰收入。 收入依據：依據社會秩序維護法規定辦理。

罰金罰鍰及怠金—罰金罰鍰

罰金罰鍰及怠金—罰金罰鍰

臺北市政府警察局松山分局  
歲入項目說明提要與預算明細表

經常門

中華民國110年度

單位：新臺幣元

沒入及沒收財物—沒入金	來源別子目及 細目與編號	04112300201 沒入及沒收財物-沒入金	承辦單位	偵查隊	預算金額	68,000元
	<p>一、項目內容：沒入妨害善良風俗所得及掃蕩賭場沒入賭博財物等收入。</p> <p>二、法令依據：依據社會秩序維護法第22、23條規定辦理。</p> <p>三、計算方法：68,000元x1年=68,000元。</p> <p>四、實施進度：自民國110年1月1日起至110年12月31日止。</p> <p>五、完成方法：依規定辦理繳庫。</p> <p>六、預期成果：維護本市善良風俗，增加市庫收入。</p>					
歲入項目說明						

沒入及沒收財物—沒入金

臺北市政府警察局松山分局  
歲入項目說明提要與預算明細表

經常門

中華民國110年度

單位：新臺幣元

科目名稱及編號	單位	數量	單價	預算數	說明及收入依據
合計				68,000	
04112300201 沒入金	年	1	68,000	68,000	沒入妨害善良風俗所得及掃蕩賭場沒入賭博財物等收入。 收入依據：依據社會秩序維護法第22、23條規定辦理。

沒入及沒收財物—沒入金

沒入及沒收財物—沒入金

臺北市政府警察局松山分局  
歲入項目說明提要與預算明細表

經常門

中華民國110年度

單位：新臺幣元

使用規費收入—場地設施使用費	來源別子目及 細目與編號	05112300306 使用規費收入-場地設施使用費	承辦單位	行政組	預算金額	500,000元	使用規費收入—場地設施使用費
歲入項目說明	<p>一、項目內容：分局辦公大樓地下室停車場供員工使用之停車費收入。</p> <p>二、法令依據：依據規費法第8條規定辦理。</p> <p>三、計算方法：分局辦公大樓地下室停車場供員工使用之停車費收入： 1.汽車停車費每格車位每月1,000元。 2.機車停車費每格車位每月200元。</p> <p>四、實施進度：自民國110年1月1日起至110年12月31日止。</p> <p>五、完成方法：按月自員工薪資扣款，依規定辦理繳庫。</p> <p>六、預期成果：依預算項目收繳，充裕市庫。</p>						



臺北市政府警察局松山分局

歲入項目說明提要與預算明細表

經常門

中華民國110年度

單位：新臺幣元

科目名稱及編號	單位	數量	單價	預算數	說明及收入依據
合計				500,000	
05112300306 場地設施使用費	位、月	23×12	1,000	276,000	分局辦公大樓地下室停車場供員工使用之汽車停車費收入。 收入依據：依據規費法第8條規定辦理。
	位、月	93×12	200	223,200	分局辦公大樓地下室停車場供員工使用之機車停車費收入。 收入依據：依據規費法第8條規定辦理。
	年	1	800	800	配合預算編列至千元，增列進位數800元。 收入依據：

使用規費收入—場地設施使用費

使用規費收入—場地設施使用費

臺北市政府警察局松山分局  
歲入項目說明提要與預算明細表

經常門

中華民國110年度

單位：新臺幣元

來源別子目及 細目與編號	07112300501 廢舊物資售價-廢舊物資售價	承辦單位	行政組	預算金額	20,000元	
廢舊物資售價 — 廢舊物資售價	<p>一、項目內容： 財產報廢之殘值收入。</p> <p>二、法令依據： 依據臺北市市有財產報廢處理原則規定辦理。</p> <p>三、計算方法： 20,000元x1年=20,000元。</p> <p>四、實施進度： 自民國110年1月1日起至110年12月31日止。</p> <p>五、完成方法： 依規定辦理繳庫。</p> <p>六、預期成果： 增加市庫收入。</p>					廢舊物資售價 — 廢舊物資售價
	歲 入 項 目 說 明					

臺北市政府警察局松山分局

歲入項目說明提要與預算明細表

經常門

中華民國110年度

單位：新臺幣元

科目名稱及編號	單位	數量	單價	預算數	說明及收入依據
合計				20,000	
07112300501 廢舊物資售價	年	1	20,000	20,000	報廢一般財產殘值變賣收入。 收入依據：依據臺北市市有財產報廢處理原則規定辦理。

廢舊物資售價—廢舊物資售價

廢舊物資售價—廢舊物資售價

# 臺北市政府警察局松山分局

## 歲入項目說明提要與預算明細表

經常門

中華民國110年度

單位：新臺幣元

	來源別子目及細目與編號	12112300210 雜項收入-其他雜項收入	承辦單位	行政組	預算金額	279,000元	
雜項收入—其他雜項收入	<p>一、項目內容： 員工住宿公有宿舍扣回房租津貼及收取管理費收入。</p> <p>二、法令依據： (一)依據全國軍公教員工待遇支給要點規定辦理。 (二)依據臺北市政府所屬各機關學校職務宿舍設置管理要點及臺北市政府警察局職務宿舍設置管理規範規定辦理。</p> <p>三、計算方法： (一)扣回房租津貼收入部分： 委任第四職等至薦任第七職等每月600元。 (二)應收取管理費部分： 每月宿舍管理費＝土地管理費＋房屋管理費，但最低收費額度以新臺幣肆佰元為基準。 1.土地管理費＝〔(該職務宿舍使用樓地板面積/總樓地板面積)×宗地面積×借用年度之公告地價×0.6%〕/12 2.房屋管理費＝(該職務宿舍使用樓地板面積×標準單價折舊後每平方公尺現值×1.5%)/12</p> <p>四、實施進度： 自民國110年1月1日起至110年12月31日止。</p> <p>五、完成方法： 按月自員工薪資扣款，依規定辦理繳庫。</p> <p>六、預期成果： 依預算項目收繳，充裕市庫。</p>						雜項收入—其他雜項收入
歲入項目說明							

臺北市政府警察局松山分局  
歲入項目說明提要與預算明細表

經常門

中華民國110年度

單位：新臺幣元

科目名稱及編號	單位	數量	單價	預算數	說明及收入依據
合計				279,000	
12112300210 其他雜項收入	人、月	6x12	600	43,200	員工住宿公有宿舍扣回房租津貼收入(委任第四職等至薦任第七職等)。 收入依據：依據全國軍公教員工待遇支給要點規定辦理。
	年	1	235,692	235,692	員工住宿公有宿舍管理費收入。 收入依據：依據臺北市政府所屬各機關學校職務宿舍設置管理要點及臺北市政府警察局職務宿舍設置管理規範規定辦理。
	年	1	108	108	配合預算編列至千元，增列進位數108元。 收入依據：

雜項收入—其他雜項收入

雜項收入—其他雜項收入

臺北市政府警察局松山分局

歲出計畫說明提要與各項費用明細表

中華民國110年度

單位：新臺幣元

一般行政 — 行政管理	業務計畫及工作計畫 名稱與編號	38112300101 一般行政-行政管理	承辦 單位	行政組、人事室、會計室	預算 金額	501,441,000元	一般行政 — 行政管理
	歲出計畫說明	<p>一、計畫內容： 辦理一般業務、總務、會計、人事業務、廳舍之整修、辦公器具養護及警用車輛維修等事宜。</p> <p>二、預期成果： 1.依相關法令規定確實辦理，配合各項業務之推動，維護公有財物，提升員警工作環境品質。 2.維持車輛機能，確保行車安全，發揮警力機動效能。</p>					
分支計畫及用途別科目		單位	數量	單價	預算數	說 明	
合計					501,441,000	較上年度預算數505,615,000元，減少4,174,000元。	
01人員維持費					480,609,000	較上年度預算數481,792,000元，減少1,183,000元。	
1000 人事費					480,609,000		
1015 法定編制人員待遇					293,853,211		
		年	1	6,264,000	6,264,000	職員9人薪津(詳人事費分析表)。	
		年	1	287,589,211	287,589,211	警員356人薪津(詳人事費分析表)。	
1025 技工及工友待遇					3,600,612		
		年	1	3,600,612	3,600,612	職工9人工資(詳人事費分析表)。	
1030 獎金					57,899,892		
		年	1	30,799,380	30,799,380	依考績法規定核發之獎金。	
		年	1	27,100,512	27,100,512	依規定核發之年終工作獎金。	
1035 其他給與					6,660,185		

臺北市政府警察局松山分局

歲出計畫說明提要與各項費用明細表

中華民國110年度

單位：新臺幣元

分支計畫及用途別科目	單位	數量	單價	預算數	說明	
1040 加班值班費	年	1	4,671,905	4,671,905	休假補助費。	
	人、月、段	75×12×1	504	453,600	員警上、下班交通費(軍警票)。	
	人、月、段	110×12×2	504	1,330,560	員警上、下班交通費(軍警票)。	
	人、月、段	5×12×1	630	37,800	非警職員工上、下班交通費。	
	人、月、段	11×12×2	630	166,320	非警職員工上、下班交通費。	
1050 退休離職儲金	年	1	2,647,590	2,647,590	趕辦各項業務加班費。	
1055 保險	年	1	64,090,680	64,090,680	外勤員警超勤加班費。	
	年	1	6,035,015	6,035,015	不休假出勤加班費。	
	年	1	20,600,000	20,600,000	提撥退撫基金。	
02一般業務	年	1	530,100	530,100	提撥勞工退休準備金。	
	年	1	16,628,603	16,628,603	職員、警員及職工健保費。	
	年	1	7,743,000	7,743,000	職員及警員公保費。	
	年	1	320,112	320,112	職工勞保費。	
2000 業務費			1,964,000	1,964,000	較上年度預算數1,839,000元，增加125,000元。	
2054 一般事務費				1,630,550	1,630,550	
	人、月	2×12	2,000	48,000	48,000	副分局長工作活動費。
	人、月	365×12	360	1,576,800	1,576,800	統籌業務費，按職員及警員每人每月360元編列。
	人、月	9×12	50	5,400	5,400	統籌業務費，按工友每人每月50元編列。
	年	1	350	350	350	配合預算編列至千元，增列進位數350元。

臺北市政府警察局松山分局

歲出計畫說明提要與各項費用明細表

中華民國110年度

單位：新臺幣元

分支計畫及用途別科目	單位	數量	單價	預算數	說明
2072 國內旅費	人、天	9×11	1,550	153,450	國內出差旅費。
2093 特別費	月	12	15,000	180,000	分局長特別費。
05會計業務				20,000	較上年度預算數45,000元，減少25,000元。
2000 業務費				20,000	
2054 一般事務費	年	1	20,000	20,000	辦理會計業務各項資料等業務費。
06人事業務				1,872,000	較上年度預算數1,919,000元，減少47,000元。
2000 業務費				1,872,000	
2054 一般事務費	年	1	7,000	7,000	人事簿冊表卡及辦公事務用品費用。
	人	15	1,200	18,000	製作員警功標、年資標費用。
	人、年	374×1	2,000	748,000	文康活動費。
	年	1	1,099,000	1,099,000	外勤員警健康檢查費。
08資訊業務				21,000	較上年度預算數0元，增加21,000元。
2000 業務費				21,000	
2018 資訊服務費	年	1	21,000	21,000	套裝軟體。
09財物業務				12,652,000	較上年度預算數12,778,000元，減少126,000元。
2000 業務費				12,652,000	
2006 水電費	年	1	404,726	404,726	本分局各單位水費。
	年	1	5,534,790	5,534,790	本分局各單位及錄影監視系統機房電費。



臺北市政府警察局松山分局

歲出計畫說明提要與各項費用明細表

中華民國110年度

單位：新臺幣元

分支計畫及用途別科目	單位	數量	單價	預算數	說明
2009 通訊費	年	1	121,078	121,078	本分局各單位瓦斯費。
	部、月	46×12	1,000	552,000	本分局各單位電話費。
2036 按日按件計資酬金	年	1	455,000	455,000	公務用郵資。
				83,869	
2051 物品	年	1	19,125	19,125	消防安全設備檢測申報費。
	年	1	64,744	64,744	建築物公共安全設備檢查申報及查核費用(2年1編)(新增)。
2054 一般事務費	支	50	300	15,000	滅火器換藥費(20P)。
	年	1	260,000	260,000	辦理各項勤業務所需物品購置費。
2063 房屋建築養護費	坪、月	5206×12	36	2,248,992	辦公廳舍清潔維持費。
	臺、月、張	9×12×5280	0.6	342,144	影印機使用費。
	人次	159	100	15,900	逾時誤餐餐盒費用。
2069 設施及機械設備養護費	年	1	591,965	591,965	本分局經管各辦公廳舍維護費。(鋼筋混凝土造使用年限未達30年者共3棟計4,987坪，30坪以內1年計列4,510元，超過30坪部分，每增加1坪增列110元；使用年限已達30年以上者共2棟計219坪，按以上標準增加百分之五十編列。 〔3*4,510+(4,987-3*30)*110〕+〔2*4,510+(219-2*30)*110〕*1.5=591,965)。
	年	1	1,580,000	1,580,000	辦公大樓空調暨機電系統、消防系統及駐地監視系統等養護費。
	年	1	288,276	288,276	電梯養護費。
	枝、月	433×12	10	51,960	檜枝保養費。

臺北市政府警察局松山分局

歲出計畫說明提要與各項費用明細表

中華民國110年度

單位：新臺幣元

分支計畫及用途別科目	單位	數量	單價	預算數	說明
10車輛養護與管理 2000 業務費 2024 稅捐及規費 2027 保險費 2051 物品 2054 一般事務費 2066 車輛及辦公器具養護費	年	1	106,300	106,300	冷氣機養護費。
				4,303,000	較上年度預算數7,242,000元，減少2,939,000元。
				4,303,000	
				65,610	
	年	1	3,600	3,600	警用車輛使用牌照稅(詳公務車輛明細表)。
	年	1	31,710	31,710	警用車輛燃料使用費(詳公務車輛明細表)。
	年	1	30,300	30,300	警用車輛檢驗費(詳公務車輛明細表)。
				451,418	
	年	1	451,418	451,418	警用車輛保險費(詳公務車輛明細表)。
				2,043,941	
年	1	2,043,941	2,043,941	警用車輛油料費(詳公務車輛明細表)。	
			401,695		
年	1	401,695	401,695	電動機車電池租用費。(60輛*12月*499+17輛*5月*499)	
			1,340,336		
年	1	1,340,336	1,340,336	警用車輛養護費(詳公務車輛明細表)。	

一般行政—行政管理

一般行政—行政管理

# 臺北市政府警察局松山分局

## 歲出計畫說明提要與各項費用明細表

中華民國110年度

單位：新臺幣元

警政業務—分局業務

警政業務—分局業務

業務計畫及工作計畫名稱與編號	38112300204 警政業務-分局業務	承辦單位	分局、派出所、警備隊	預算金額	2,528,000元
歲出計畫說明	<p>一、計畫內容：</p> <p>1.分局、派出所保持全天候重點部署，並實施24小時勤務運作，加強轄區巡邏，以維持本市治安及強化為民服務工作。</p> <p>2.辦理警勤區規劃、勤務督察、員警風紀教育訓練、戶口查察、外僑管理、機關安全與社會偵防、民防團隊組訓與運用、保安救災、交通維持與執法等事宜。</p> <p>3.實施「預防與偵查」犯罪並重之勤務，運用科學方法蒐證辦案，全面取締職業賭場，落實掃黑、肅槍、反毒工作，杜絕非法電玩及色情場所。</p> <p>4.積極發掘危害治安線索與資料蒐集工作，並積極查緝非法入境、居留者。</p> <p>二、預期成果：</p> <p>1.有效運用警力，勤務部署力求彈性、機動，以發揮先制功能，防止社會脫序行為發生。</p> <p>2.加強守望相助、警民聯防體系、預防犯罪宣導等工作，並結合社區資源，以防犯罪事件發生。</p> <p>3.建立高效能辦案系統，有效防範違法事件發生，降低犯罪發生率，提高破案率，確保人民生命財產之安全。</p>				

分支計畫及用途別科目	單位	數量	單價	預算數	說明
合計				2,528,000	較上年度預算數3,554,000元，減少1,026,000元。
02分局業務				2,528,000	較上年度預算數3,554,000元，減少1,026,000元。
2000 業務費				2,528,000	
2027 保險費	人	40	120	4,800	志工保險費。
2036 按日按件計資酬金	年	1	14,500	14,500	處理人口販運、新移民業務及涉外案件通譯費與交通補助費。
2051 物品	月	12	3,400	40,800	辦理刑案用器材費。
	套	29	1,830	53,070	備勤人員及人犯用寢具。
2054 一般事務費	人、月	306x12	100	367,200	員警制服洗滌費。
	月	12	1,450	17,400	在押嫌疑人犯衛生保健費。

臺北市政府警察局松山分局

歲出計畫說明提要與各項費用明細表

中華民國110年度

單位：新臺幣元

分支計畫及用途別科目	單位	數量	單價	預算數	說明	
警政業務—分局業務	年	1	83,000	83,000	辦理社會治安工作經費。	
	年	1	48,500	48,500	召開社區治安會議(分局、16-30人之派出所1所、31人以上之派出所4所)。	
	所、月	1×12	6,300	75,600	警民聯繫服務費(16至30人之派出所)。	
	所、月	4×12	10,530	505,440	警民聯繫服務費(31人以上之派出所)。	
	月	12	15,750	189,000	警民聯繫服務費(分局)。	
	年	1	198,000	198,000	查緝電玩及色情行業工作費。	
	年	1	19,800	19,800	風紀探訪費。	
	月	12	4,000	48,000	辦理各項勤務講習業務費。	
	年	1	180,000	180,000	整理市容及查處違反公共秩序案件等業務費。	
	月	12	4,250	51,000	處理刑案談話筆錄報告書、移送書、聲請書等印刷費。	
	年	1	261,000	261,000	一般刑案偵辦費。	
	人、次	90×5	50	22,500	員警游泳訓練等相關經費。	
	套、人	1×4	5,000	20,000	現場勘察冬、夏季服裝。	
	人次	530	100	53,000	逾時誤餐餐盒費用。	
	人次	1,800	120	216,000	志工餐點及交通補助。	
	2069 設施及機械設備養護費	年	1	890	890	配合預算編列至千元，增列進位數890元。
		月	9	6,500	58,500	58,500

臺北市政府警察局松山分局

歲出計畫說明提要與各項費用明細表

中華民國110年度

單位：新臺幣元

一般建築及設備—營建工程	業務計畫及工作計畫名稱與編號	38112309002 一般建築及設備-營建工程	承辦單位	行政組、派出所	預算金額	771,000元	一般建築及設備—營建工程
	歲出計畫說明	<p>一、計畫內容： 行政中心地下停車場防水及地坪整修工程分攤款。</p> <p>二、預期成果： 改善松山區行政中心地下停車場現有漏水、壁面壁癌、地坪破損、停車格線不明等問題。</p>					
分支計畫及用途別科目		單位	數量	單價	預算數	說 明	
合計					771,000	較上年度預算數5,042,000元，減少4,271,000元。	
04辦公廳舍及職務宿舍等整修工程					771,000	較上年度預算數5,042,000元，減少4,271,000元。	
3000 設備及投資					771,000	01行政中心地下停車場防水及地坪整修工程分攤款 本工程為109-110年度連續性計畫，由臺北市松山區公所主辦，總經費經議會審定5,581,000元(施工費4,977,000元，委託技術服務費439,000元，工程管理費165,000元)分年編列預算辦理，依使用面積比例分攤，本分局松山派出所分攤比率為14.43%，應分攤金額806,000元，上年度已編列35,000元，餘771,000元編列於本年度，其各年度資金需求詳如後附分年資金需求表。	
3010 房屋建築及設備費					771,000		
		式	1	718,000	718,000	施工費。	
		式	1	29,000	29,000	委託技術服務費。	

臺北市政府警察局松山分局

歲出計畫說明提要與各項費用明細表

中華民國110年度

單位：新臺幣元

分支計畫及用途別科目	單位	數量	單價	預算數	說明
一般建築及設備—營建工程	式	1	24,000	24,000	工程管理費。
					一般建築及設備—營建工程

臺北市政府警察局松山分局

歲出計畫說明提要與各項費用明細表

中華民國110年度

單位：新臺幣元

一般建築及設備—其他設備	業務計畫及工作計畫名稱與編號	38112309004 一般建築及設備-其他設備	承辦單位	行政組、派出所	預算金額	579,000元	一般建築及設備—其他設備
	歲出計畫說明	<p>一、計畫內容：汰換逾期及不堪使用之設備，增加員警應勤用具，提升機動能力並增進服務親和力。</p> <p>二、預期成果：1.改善辦公環境，提高為民服務品質。 2.補充應勤用具及資訊設備，以提升員警工作效率。</p>					
分支計畫及用途別科目		單位	數量	單價	預算數	說明	
合計					579,000	較上年度預算數288,000元，增加291,000元。	
04其他設備					579,000	較上年度預算數288,000元，增加291,000元。	
3000 設備及投資					579,000		
3035 雜項設備費					579,000		
		組	1	44,000	44,000	汰換沙發(三、二、一組合式)。	
		臺	2	22,000	44,000	汰換一對一分離式冷氣機4KW(含基本安裝費)2臺。	
		臺	1	27,000	27,000	汰換一對一分離式冷氣機5KW(含基本安裝費)。	
		臺	3	20,000	60,000	汰換變頻電冰箱二-三門無霜(400~499L)3臺。	
		組	1	45,000	45,000	汰換監視錄影系統(含光碟攝影拷貝機顯示器)。	
		臺	2	34,802	69,604	汰換一對一分離式冷氣機8.0KW(含基本安裝費)2臺。	
		組	1	98,540	98,540	汰換系統廚具。	

臺北市政府警察局松山分局

歲出計畫說明提要與各項費用明細表

中華民國110年度

單位：新臺幣元

分支計畫及用途別科目	單位	數量	單價	預算數	說明
一般建築及設備—其他設備	組	1	190,264	190,264	新購LED字幕機(416字)。
	年	1	592	592	配合預算編列至千元，增列進位數592元。



# 臺北市政府警察局松山分局

## 人 事 費 分 析 表

中華民國110年度

0138010100-警政支出-一般行政-行政管理

單位：新臺幣元

類別	預算員額	全年度人事費											備註	
		民意代表待遇	政務人員待遇	法定編制人員待遇	約聘僱人員待遇	技工及工友待遇	獎金	其他給與	加班值班費	退休退職給付	退休離職儲金	保險		合計
合計	374			293,853,211		3,600,612	57,899,892	6,660,185	72,773,285		21,130,100	24,691,715	480,609,000	
正式員額	365			293,853,211			57,107,660	4,527,905	6,035,015		20,600,000	24,371,603	406,495,394	
職員	9			6,264,000			1,305,000	144,000	252,200		488,592	510,840	8,964,632	
警員	356			287,589,211			55,802,660	4,383,905	5,782,815		20,111,408	23,860,763	397,530,762	
工友	9					3,600,612	792,232	144,000			530,100	320,112	5,387,056	
其他人事費								1,988,280	66,738,270				68,726,550	

## 四、參 考 表

臺北市政府警察局松山分局  
歲出一級用途別科目分析表

中華民國110年度

單位：新臺幣千元

名稱及編號	合計	經常支出						資本支出					
		人事費	業務費	獎補助費	債務費	預備金	小計	人事費	業務費	設備及投資	獎補助費	預備金	小計
合計	505,319	480,609	23,360				503,969			1,350			1,350
38112300000 警政支出	505,319	480,609	23,360				503,969			1,350			1,350
38112300100 一般行政	501,441	480,609	20,832				501,441						
38112300101 行政管理	501,441	480,609	20,832				501,441						
38112300200 警政業務	2,528		2,528				2,528						
38112300204 分局業務	2,528		2,528				2,528						
38112309000 一般建築及設備	1,350									1,350			1,350
38112309002 營建工程	771									771			771
38112309004 其他設備	579									579			579

臺北市政府警察局松山分局

資本支出分析表

中華民國110年度

單位：新臺幣千元

名稱及編號	合計	設備及投資								其他資本支出	
		土地	房屋建築及設備	公共建設及設施	機械設備	運輸設備	資訊軟體設備	雜項設備	權利		投資
合計	1,350		771					579			
38112309000 一般建築及設備	1,350		771					579			
38112309002 營建工程	771		771								
38112309004 其他設備	579							579			

臺北市政府警察局松山分局

各項費用彙計表

中華民國110年度

單位：新臺幣元

工作計畫名稱及編號	38112300101 行政管理	38112300204 分局業務	38112309002 營建工程	38112309004 其他設備	合 計	
第一、二級用途別 科目名稱及編號						
合 計	501,441,000	2,528,000	771,000	579,000	505,319,000	
100000人事費	480,609,000				480,609,000	
101500法定編制人員待遇	293,853,211				293,853,211	
102500技工及工友待遇	3,600,612				3,600,612	
103000獎金	57,899,892				57,899,892	
103500其他給與	6,660,185				6,660,185	
104000加班值班費	72,773,285				72,773,285	
105000退休離職儲金	21,130,100				21,130,100	
105500保險	24,691,715				24,691,715	
200000業務費	20,832,000	2,528,000			23,360,000	
200600水電費	6,060,594				6,060,594	
200900通訊費	1,007,000				1,007,000	
201800資訊服務費	21,000				21,000	
202400稅捐及規費	65,610				65,610	
202700保險費	451,418	4,800			456,218	
203600按日按件計資酬金	83,869	14,500			98,369	
205100物品	2,318,941	93,870			2,412,811	
205400一般事務費	6,531,281	2,356,330			8,887,611	
206300房屋建築養護費	591,965				591,965	
206600車輛及辦公器具養護費	1,340,336				1,340,336	
206900設施及機械設備養護費	2,026,536	58,500			2,085,036	
207200國內旅費	153,450				153,450	
209300特別費	180,000				180,000	
300000設備及投資			771,000	579,000	1,350,000	
301000房屋建築及設備費			771,000		771,000	
303500雜項設備費				579,000	579,000	

# 臺北市政府警察局松山分局

## 人 事 費 彙 計 表

中華民國110年度

單位：新臺幣元

類別	預算員額	全年度人事費											備註	
		民意代表待遇	政務人員待遇	法定編制人員待遇	約聘僱人員待遇	技工及工友待遇	獎金	其他給與	加班值班費	退休退職給付	退休離職儲金	保險		合計
合計	374			293,853,211		3,600,612	57,899,892	6,660,185	72,773,285		21,130,100	24,691,715	480,609,000	
正式員額	365			293,853,211			57,107,660	4,527,905	6,035,015		20,600,000	24,371,603	406,495,394	
職員	9			6,264,000			1,305,000	144,000	252,200		488,592	510,840	8,964,632	
警員	356			287,589,211			55,802,660	4,383,905	5,782,815		20,111,408	23,860,763	397,530,762	
工友	9					3,600,612	792,232	144,000			530,100	320,112	5,387,056	
其他人事費								1,988,280	66,738,270				68,726,550	

臺北市政府警察局松山分局  
各項費用分攤表

中華民國110年度

單位：新臺幣元

科目名稱	預定完成工作總數		合辦單位	分攤方式	分攤比率%	總經費	本年度預算數				說明
	單位	數量					設 備 及 投 資				
							合計	施工費用	工程管理費	委外費用	
營建工程						5,340,000	4,977,000	165,000	198,000		
行政中心地下停車場防水及地坪整修工程分攤款		1,848.50			100	5,581,000	5,340,000	4,977,000	165,000	198,000	行政中心地下停車場防水及地坪整修工程由臺北市松山區公所主辦，為109-110年度連續性計畫，總經費5,581,000元，依使用面積比例分攤，本分局松山派出所分攤比率為14.43%，應分攤金額806,000元，109年度編列經費35,000元，餘771,000元編列於本年度。
	坪	787.80	臺北市松山區公所	使用面積比例	42.62	2,379,000	2,276,000	2,121,000	70,000	85,000	
	坪	405.10	臺北市松山區戶政事務所	使用面積比例	21.92	1,223,000	1,170,000	1,091,000	36,000	43,000	
	坪	348.70	臺北市松山區健康服務中心	使用面積比例	18.86	1,052,000	1,007,000	939,000	31,000	37,000	
	坪	39.90	臺北市立聯合醫院	使用面積比例	2.17	121,000	116,000	108,000	4,000	4,000	
	坪	267.00	臺北市政府警察局松山分局	使用面積比例	14.43	806,000	771,000	718,000	24,000	29,000	

臺北市政府警察局松山分局

公務車輛明細表

中華民國110年度

單位：新臺幣元

業務計畫 及工作計 畫名稱	車輛 數	車輛 種類	乘客 人數 (不含 司機)	購置 年月	汽缸總 排氣量 (立方 公分)	牌照稅 (全年)	燃料使 用費 (全年)	油料費(全年)			養 護 費	車輛 保險 費	車輛 檢驗 費	備註
								數量 (公升)	單價 (元)	金額				
一般行政 行政管理		現有車輛				3,600	31,710			2,043,941	1,340,336	451,418	30,300	
	1	偵防車	4	10010	1987			1,308	24.1	31,523	25,000	3,400	750	3801-QH
	1	偵防車	4	10106	2378			1,308	24.1	31,523	25,000	3,400	900	6715-UX
	1	偵防車	4	10206	2359			1,308	24.1	31,523	25,000	3,400	900	AAF-5223
	1	偵防車	4	10206	2359			1,308	24.1	31,523	25,000	3,400	900	AAF-5235
	1	偵防車	4	10305	1987			1,308	24.1	31,523	25,000	3,400	900	AGL-7883
	1	偵防車	4	10407	2359			1,308	24.1	31,523	25,000	3,400	900	ANA-0971
	1	偵防車	4	10407	2359			1,308	24.1	31,523	25,000	3,400	900	ANA-1102
	1	偵防車	4	10507	2198			1,308	24.1	31,523	21,450	3,400	900	ANY-9129
	1	偵防車	4	10607	2359			1,308	24.1	31,523	21,450	3,400	450	ANA-6353
	1	偵防車	4	10810	2359			1,308	24.1	31,523	15,600	3,400	450	BEJ-1057
	1	偵防車	4	10906	2359			1,308	24.1	31,523	5,395	3,400	450	BFV-3927
	1	偵防車	4	11007	2378			1,308	24.1	31,523	5,395	3,400	450	6772-UX(110年 度汰換)
	1	巡邏車	4	10009	2378			1,308	24.1	31,523	25,000	3,400	750	3156-QH
	1	巡邏車	4	10106	2378			1,308	24.1	31,523	25,000	3,400	900	6932-UX
	1	巡邏車	4	10106	2378			1,308	24.1	31,523	25,000	3,400	900	6933-UX
	1	巡邏車	4	10106	2378			1,308	24.1	31,523	25,000	3,400	900	6937-UX



臺北市政府警察局松山分局

公務車輛明細表

中華民國110年度

單位：新臺幣元

業務計畫 及工作計 畫名稱	車輛 數	車輛 種類	乘客 人數 (不含 司機)	購置 年月	汽缸總 排氣量 (立方 公分)	牌照稅 (全年)	燃料使 用費 (全年)	油料費(全年)			養 護 費	車輛 保 險 費	車輛 檢 驗 費	備註
								數量 (公升)	單價 (元)	金額				
	1	巡邏車	4	10206	1998			1,308	24.1	31,523	25,000	3,400	900	AAF-5116
	1	巡邏車	4	10206	1998			1,308	24.1	31,523	25,000	3,400	900	AAF-5117
	1	巡邏車	4	10206	1998			1,308	24.1	31,523	25,000	3,400	900	AAF-5121
	1	巡邏車	4	10206	1998			1,308	24.1	31,523	25,000	3,400	900	AAF-5122
	1	巡邏車	4	10211	1998			1,308	24.1	31,523	25,000	3,400	900	AFG-2192
	1	巡邏車	4	10307	2359			1,308	24.1	31,523	25,000	3,400	900	AGL-7726
	1	巡邏車	4	10307	2359			1,308	24.1	31,523	25,000	3,400	900	ALG-7730
	1	巡邏車	4	10307	2359			1,308	24.1	31,523	25,000	3,400	900	ALG-7731
	1	巡邏車	4	10407	2359			1,308	24.1	31,523	25,000	3,400	900	ANA-1109
	1	巡邏車	4	10407	2359			1,308	24.1	31,523	25,000	3,400	900	ANA-1132
	1	巡邏車	4	10407	2359			1,308	24.1	31,523	25,000	3,400	900	ANA-1151
	1	巡邏車	4	10507	2359			1,308	24.1	31,523	21,450	3,400	900	ANY-9093
	1	巡邏車	4	10507	2359			1,308	24.1	31,523	21,450	3,400	900	ANY-9102
	1	巡邏車	4	10607	2359			1,308	24.1	31,523	21,450	3,400	450	AKN-5582
	1	巡邏車	4	10706	2359			1,308	24.1	31,523	15,600	3,400	450	AXE-6013
	1	巡邏車	4	10810	2359			1,308	24.1	31,523	15,600	3,400	450	BEJ-0975
	1	巡邏車	4	10906	2359			1,308	24.1	31,523	5,395	3,400	450	BFV-3892
	1	巡邏車	4	10906	2359			1,308	24.1	31,523	5,395	3,400	450	BFV-3893

臺北市政府警察局松山分局

公務車輛明細表

中華民國110年度

單位：新臺幣元

業務計畫 及工作計 畫名稱	車輛 數	車輛 種類	乘客 人數 (不含 司機)	購置 年月	汽缸總 排氣量 (立方 公分)	牌照稅 (全年)	燃料使 用費 (全年)	油料費(全年)			養 護 費	車輛 保 險 費	車輛 檢 驗 費	備註
								數量 (公升)	單價 (元)	金額				
	1	巡邏車	4	10906	2359			1,308	24.1	31,523	5,395	3,400	450	BFV-3895
	1	巡邏車	4	11007	2378			1,308	24.1	31,523	5,395	3,400	450	3160-QH(110年 度汰換)
	1	巡邏車	4	11007	2378			1,308	24.1	31,523	5,395	3,400	450	6931-UX(110年 度汰換)
	1	偵防機車	1	10205	150		600	192	24.1	4,627	1,620	1,311		ADQ-3017
	1	偵防機車	1	10205	150		600	192	24.1	4,627	1,620	1,311		ADQ-3063
	1	偵防機車	1	10205	150		600	192	24.1	4,627	1,620	1,311		ADQ-3096
	1	偵防機車	1	10207	150		600	192	24.1	4,627	1,620	1,311		ADQ-7763
	1	偵防機車	1	10207	150		600	192	24.1	4,627	1,620	1,311		ADQ-7766
	1	偵防機車	1	10207	150		600	192	24.1	4,627	1,620	1,311		ADQ-8073
	1	偵防機車	1	10207	150		600	192	24.1	4,627	1,620	1,311		ADQ-8079
	1	偵防機車	1	10507	149		600	192	24.1	4,627	1,620	1,311		MGN-7360
	1	偵防機車	1	10507	149		600	192	24.1	4,627	1,620	1,311		MGN-7361
	1	偵防機車	1	10507	149		600	192	24.1	4,627	1,620	1,311		MGN-7362
	1	偵防機車	1	10507	149		600	192	24.1	4,627	1,620	1,311		MGN-7363
	1	偵防機車	1	10507	149		600	192	24.1	4,627	1,620	1,311		MGN-7365
	1	偵防機車	1	10507	149		600	192	24.1	4,627	1,620	1,311		MGN-7366
	1	偵防機車	1	10507	149		600	192	24.1	4,627	1,620	1,311		MGN-7367
	1	偵防機車	1	10507	149		600	192	24.1	4,627	1,620	1,311		MGN-7368

臺北市政府警察局松山分局

公務車輛明細表

中華民國110年度

單位：新臺幣元

業務計畫 及工作計 畫名稱	車輛 數	車輛 種類	乘客 人數 (不含 司機)	購置 年月	汽缸總 排氣量 (立方 公分)	牌照稅 (全年)	燃料使 用費 (全年)	油料費(全年)			養 護 費	車輛 保 險 費	車輛 檢 驗 費	備註
								數量 (公升)	單價 (元)	金額				
	1	偵防機車	1	10507	149		600	192	24.1	4,627	1,620	1,311	MGN-7369	
	1	偵防機車	1	10507	149		600	192	24.1	4,627	1,620	1,311	MGN-7370	
	1	偵防機車	1	10507	149		600	192	24.1	4,627	1,620	1,311	MGN-7371	
	1	偵防機車	1	10507	149		600	192	24.1	4,627	1,620	1,311	MGN-7372	
	1	偵防機車	1	10507	149		600	192	24.1	4,627	1,620	1,311	MGN-7373	
	1	偵防機車	1	10507	149		600	192	24.1	4,627	1,620	1,311	MGN-7375	
	1	偵防機車	1	10507	149		600	192	24.1	4,627	1,620	1,311	MGN-7376	
	1	偵防機車	1	10507	149		600	192	24.1	4,627	1,620	1,311	MGN-7377	
	1	偵防機車	1	10507	149		600	192	24.1	4,627	1,620	1,311	MGN-7378	
	1	偵防機車	1	10507	149		600	192	24.1	4,627	1,620	1,311	MGN-7379	
	1	偵防機車	1	10507	149		600	192	24.1	4,627	1,620	1,311	MGN-7380	
	1	偵防機車	1	10507	149		600	192	24.1	4,627	1,620	1,311	MGN-7381	
	1	偵防機車	1	10507	149		600	192	24.1	4,627	1,620	1,311	MGN-7382	
	1	偵防機車	1	10507	149		600	192	24.1	4,627	1,620	1,311	MGN-7383	
	1	偵防機車	1	10507	149		600	192	24.1	4,627	1,620	1,311	MGN-7385	
	1	偵防機車	1	10507	149		600	192	24.1	4,627	1,620	1,311	MGN-7386	
	1	偵防機車	1	10507	149		600	192	24.1	4,627	1,620	1,311	MGN-7387	
	1	偵防機車	1	10507	149		600	192	24.1	4,627	1,620	1,311	MGN-7388	

臺北市政府警察局松山分局

公務車輛明細表

中華民國110年度

單位：新臺幣元

業務計畫 及工作計 畫名稱	車輛 數	車輛 種類	乘客 人數 (不含 司機)	購置 年月	汽缸總 排氣量 (立方 公分)	牌照稅 (全年)	燃料使 用費 (全年)	油料費(全年)			養 護 費	車輛 保 險 費	車輛 檢 驗 費	備註
								數量 (公升)	單價 (元)	金額				
	1	偵防機車	1	10507	149		600	192	24.1	4,627	1,620	1,311		MGN-7389
	1	偵防機車	1	10609	149		600	192	24.1	4,627	1,620	1,311		MJU-5501
	1	偵防機車	1	10609	149		600	192	24.1	4,627	1,620	1,311		MJU-5502
	1	偵防機車	1	10609	149		600	192	24.1	4,627	1,620	1,311		MJU-5503
	1	偵防機車	1	10609	149		600	192	24.1	4,627	1,620	1,311		MJU-5505
	1	偵防機車	1	10609	149		600	192	24.1	4,627	1,620	1,311		MJU-5506
	1	偵防機車	1	10609	149		600	192	24.1	4,627	1,620	1,311		MJU-5507
	1	巡邏機車	1	10205	150			192	24.1	4,627	2,300	1,311		ADQ-3212
	1	巡邏機車	1	10205	150			192	24.1	4,627	2,300	1,311		ADQ-3215
	1	巡邏機車	1	10205	150			192	24.1	4,627	2,300	1,311		ADQ-3592
	1	巡邏機車	1	10205	150			192	24.1	4,627	2,300	1,311		ADQ-3593
	1	巡邏機車	1	10205	150			192	24.1	4,627	2,300	1,311		ADQ-3595
	1	巡邏機車	1	10205	150			192	24.1	4,627	2,300	1,311		ADQ-3596
	1	巡邏機車	1	10205	150			192	24.1	4,627	2,300	1,311		ADQ-3597
	1	巡邏機車	1	10205	150			192	24.1	4,627	2,300	1,311		ADQ-3598
	1	巡邏機車	1	10205	150			192	24.1	4,627	2,300	1,311		ADQ-3599
	1	巡邏機車	1	10205	150			192	24.1	4,627	2,300	1,311		ADQ-3600
	1	巡邏機車	1	10205	150			192	24.1	4,627	2,300	1,311		ADQ-3601

臺北市政府警察局松山分局

公務車輛明細表

中華民國110年度

單位：新臺幣元

業務計畫 及工作計 畫名稱	車輛 數	車輛 種類	乘客 人數 (不含 司機)	購置 年月	汽缸總 排氣量 (立方 公分)	牌照稅 (全年)	燃料使 用費 (全年)	油料費(全年)			養 護 費	車輛 保 險 費	車輛 檢 驗 費	備註
								數量 (公升)	單價 (元)	金額				
	1	巡邏機車	1	10205	150			192	24.1	4,627	2,300	1,311		ADQ-3602
	1	巡邏機車	1	10205	150			192	24.1	4,627	2,300	1,311		ADQ-3603
	1	巡邏機車	1	10205	150			192	24.1	4,627	2,300	1,311		ADQ-3605
	1	巡邏機車	1	10205	150			192	24.1	4,627	2,300	1,311		ADQ-3606
	1	巡邏機車	1	10205	150			192	24.1	4,627	2,300	1,311		ADQ-3608
	1	巡邏機車	1	10205	150			192	24.1	4,627	2,300	1,311		ADQ-3610
	1	巡邏機車	1	10205	150			192	24.1	4,627	2,300	1,311		ADQ-3611
	1	巡邏機車	1	10205	150			192	24.1	4,627	2,300	1,311		ADQ-3612
	1	巡邏機車	1	10205	150			192	24.1	4,627	2,300	1,311		ADQ-3613
	1	巡邏機車	1	10205	150			192	24.1	4,627	2,300	1,311		ADQ-3615
	1	巡邏機車	1	10205	150			192	24.1	4,627	2,300	1,311		ADQ-3616
	1	巡邏機車	1	10205	150			192	24.1	4,627	2,300	1,311		ADQ-3617
	1	巡邏機車	1	10205	150			192	24.1	4,627	2,300	1,311		ADQ-3618
	1	巡邏機車	1	10205	150			192	24.1	4,627	2,300	1,311		ADQ-3619
	1	巡邏機車	1	10205	150			192	24.1	4,627	2,300	1,311		ADQ-3620
	1	巡邏機車	1	10205	150			192	24.1	4,627	2,300	1,311		ADQ-3621
	1	巡邏機車	1	10207	149			192	24.1	4,627	2,300	1,311		ADQ-9957
	1	巡邏機車	1	10207	149			192	24.1	4,627	2,300	1,311		ADQ-9958

臺北市政府警察局松山分局

公務車輛明細表

中華民國110年度

單位：新臺幣元

業務計畫 及工作計 畫名稱	車輛 數	車輛 種類	乘客 人數 (不含 司機)	購置 年月	汽缸總 排氣量 (立方 公分)	牌照稅 (全年)	燃料使 用費 (全年)	油料費(全年)			養 護 費	車輛 保險 費	車輛 檢驗 費	備註
								數量 (公升)	單價 (元)	金額				
	1	巡邏機車	1	10207	149			192	24.1	4,627	2,300	1,311		ADQ-9962
	1	巡邏機車	1	10207	149			192	24.1	4,627	2,300	1,311		ADQ-9963
	1	巡邏機車	1	10207	149			192	24.1	4,627	2,300	1,311		ADQ-9969
	1	巡邏機車	1	10207	149			192	24.1	4,627	2,300	1,311		ADQ-9971
	1	巡邏機車	1	10207	149			192	24.1	4,627	2,300	1,311		ADQ-9972
	1	巡邏機車	1	10207	149			192	24.1	4,627	2,300	1,311		ADQ-9973
	1	巡邏機車	1	10207	149			192	24.1	4,627	2,300	1,311		ADQ-9976
	1	巡邏機車	1	10207	149			192	24.1	4,627	2,300	1,311		ADQ-9977
	1	巡邏機車	1	10207	149			192	24.1	4,627	2,300	1,311		ADQ-9979
	1	巡邏機車	1	10207	149			192	24.1	4,627	2,300	1,311		ADQ-9981
	1	巡邏機車	1	10207	149			192	24.1	4,627	2,300	1,311		ADQ-9985
	1	巡邏機車	1	10207	149			192	24.1	4,627	2,300	1,311		ADQ-9986
	1	巡邏機車	1	10207	149			192	24.1	4,627	2,300	1,311		ADQ-9990
	1	巡邏機車	1	10207	149			192	24.1	4,627	2,300	1,311		ADQ-9991
	1	巡邏機車	1	10207	149			192	24.1	4,627	2,300	1,311		ADQ-9992
	1	巡邏機車	1	10207	149			192	24.1	4,627	2,300	1,311		ADQ-9995
	1	巡邏機車	1	10207	149			192	24.1	4,627	2,300	1,311		ADQ-9996
	1	巡邏機車	1	10207	149			192	24.1	4,627	2,300	1,311		ADQ-9997

臺北市政府警察局松山分局

公務車輛明細表

中華民國110年度

單位：新臺幣元

業務計畫 及工作計 畫名稱	車輛 數	車輛 種類	乘客 人數 (不含 司機)	購置 年月	汽缸總 排氣量 (立方 公分)	牌照稅 (全年)	燃料使 用費 (全年)	油料費(全年)			養 護 費	車輛 保 險 費	車輛 檢 驗 費	備註
								數量 (公升)	單價 (元)	金額				
	1	巡邏機車	1	10207	149			192	24.1	4,627	2,300	1,311		ADQ-9998
	1	巡邏機車	1	10207	149			192	24.1	4,627	2,300	1,311		ADR-0002
	1	巡邏機車	1	10207	149			192	24.1	4,627	2,300	1,311		ADR-0003
	1	巡邏機車	1	10207	149			192	24.1	4,627	2,300	1,311		ADR-0005
	1	巡邏機車	1	10207	149			192	24.1	4,627	2,300	1,311		ADR-0006
	1	巡邏機車	1	10207	149			192	24.1	4,627	2,300	1,311		ADR-0007
	1	巡邏機車	1	10207	149			192	24.1	4,627	2,300	1,311		ADR-0008
	1	巡邏機車	1	10207	149			192	24.1	4,627	2,300	1,311		ADR-0009
	1	巡邏機車	1	10207	149			192	24.1	4,627	2,300	1,311		ADR-0010
	1	巡邏機車	1	10207	149			192	24.1	4,627	2,300	1,311		ADR-0011
	1	巡邏機車	1	10207	149			192	24.1	4,627	2,300	1,311		ADR-0012
	1	巡邏機車	1	10207	149			192	24.1	4,627	2,300	1,311		ADR-0013
	1	巡邏機車	1	10207	149			192	24.1	4,627	2,300	1,311		ADR-0015
	1	巡邏機車	1	10209	149			192	24.1	4,627	2,300	1,311		AEP-2857
	1	巡邏機車	1	10209	149			192	24.1	4,627	2,300	1,311		AEP-2858
	1	巡邏機車	1	10209	149			192	24.1	4,627	2,300	1,311		AEP-2860
	1	巡邏機車	1	10209	149			192	24.1	4,627	2,300	1,311		AEP-2861
	1	巡邏機車	1	10209	149			192	24.1	4,627	2,300	1,311		AEP-2862

臺北市政府警察局松山分局

公務車輛明細表

中華民國110年度

單位：新臺幣元

業務計畫 及工作計 畫名稱	車輛 數	車輛 種類	乘客 人數 (不含 司機)	購置 年月	汽缸總 排氣量 (立方 公分)	牌照稅 (全年)	燃料使 用費 (全年)	油料費(全年)			養 護 費	車輛 保險 費	車輛 檢驗 費	備註
								數量 (公升)	單價 (元)	金額				
	1	巡邏機車	1	10209	149			192	24.1	4,627	2,300	1,311		AEP-2863
	1	巡邏機車	1	10209	149			192	24.1	4,627	2,300	1,311		AEP-2865
	1	巡邏機車	1	10209	149			192	24.1	4,627	2,300	1,311		AEP-2866
	1	巡邏機車	1	10209	149			192	24.1	4,627	2,300	1,311		AEP-2961
	1	巡邏機車	1	10507	149			192	24.1	4,627	2,300	1,311		MGN-7172
	1	巡邏機車	1	10507	149			192	24.1	4,627	2,300	1,311		MGN-7173
	1	巡邏機車	1	10507	149			192	24.1	4,627	2,300	1,311		MGN-7175
	1	巡邏機車	1	10507	149			192	24.1	4,627	2,300	1,311		MGN-7176
	1	巡邏機車	1	10507	149			192	24.1	4,627	2,300	1,311		MGN-7177
	1	巡邏機車	1	10507	149			192	24.1	4,627	2,300	1,311		MGN-7178
	1	巡邏機車	1	10507	149			192	24.1	4,627	2,300	1,311		MGN-7179
	1	巡邏機車	1	10507	149			192	24.1	4,627	2,300	1,311		MGN-7180
	1	巡邏機車	1	10507	149			192	24.1	4,627	2,300	1,311		MGN-7181
	1	巡邏機車	1	10507	149			192	24.1	4,627	2,300	1,311		MGN-7182
	1	巡邏機車	1	10507	149			192	24.1	4,627	2,300	1,311		MGN-7183
	1	巡邏機車	1	10507	149			192	24.1	4,627	2,300	1,311		MGN-7185
	1	巡邏機車	1	10609	149			192	24.1	4,627	2,300	1,311		MJU-5863
	1	巡邏機車	1	10609	149			192	24.1	4,627	2,300	1,311		MJU-5865



臺北市政府警察局松山分局

公務車輛明細表

中華民國110年度

單位：新臺幣元

業務計畫 及工作計 畫名稱	車輛 數	車輛 種類	乘客 人數 (不含 司機)	購置 年月	汽缸總 排氣量 (立方 公分)	牌照稅 (全年)	燃料使 用費 (全年)	油料費(全年)			養 護 費	車輛 保 險 費	車輛 檢 驗 費	備註
								數量 (公升)	單價 (元)	金額				
	1	巡邏機車	1	10609	149			192	24.1	4,627	2,300	1,311		MJU-5866
	1	巡邏機車	1	10609	149			192	24.1	4,627	2,300	1,311		MJU-5867
	1	巡邏機車	1	10609	149			192	24.1	4,627	2,300	1,311		MJU-5869
	1	巡邏機車	1	10609	149			192	24.1	4,627	2,300	1,311		MJU-5870
	1	巡邏機車	1	10609	149			192	24.1	4,627	2,300	1,311		MJU-5871
	1	巡邏機車	1	10609	149			192	24.1	4,627	2,300	1,311		MJU-5872
	1	巡邏機車	1	10609	149			192	24.1	4,627	2,300	1,311		MJU-5873
	1	巡邏機車	1	10609	149			192	24.1	4,627	2,300	1,311		MJU-5875
	1	巡邏機車	1	10609	149			192	24.1	4,627	2,300	1,311		MJU-5876
	1	巡邏機車	1	10609	149			192	24.1	4,627	2,300	1,311		MJU-5877
	1	巡邏機車	1	10609	149			192	24.1	4,627	2,300	1,311		MJU-5878
	1	巡邏機車	1	10609	149			192	24.1	4,627	2,300	1,311		MJU-5879
	1	巡邏機車	1	10609	149			192	24.1	4,627	2,300	1,311		MJU-5880
	1	巡邏機車	1	10609	149			192	24.1	4,627	2,300	1,311		MJU-5881
	1	巡邏機車	1	10609	149			192	24.1	4,627	2,300	1,311		MJU-5882
	1	巡邏機車	1	10609	149			192	24.1	4,627	2,300	1,311		MJU-5883
	1	巡邏機車	1	10609	149			192	24.1	4,627	2,300	1,311		MJU-5886
	1	巡邏機車	1	10609	149			192	24.1	4,627	2,300	1,311		MJU-5887

臺北市政府警察局松山分局

公務車輛明細表

中華民國110年度

單位：新臺幣元

業務計畫 及工作計 畫名稱	車輛 數	車輛 種類	乘客 人數 (不含 司機)	購置 年月	汽缸總 排氣量 (立方 公分)	牌照稅 (全年)	燃料使 用費 (全年)	油料費(全年)			養 護 費	車輛 保險 費	車輛 檢驗 費	備註
								數量 (公升)	單價 (元)	金額				
	1	巡邏機車	1	10609	149			192	24.1	4,627	2,300	1,311		MJU-5890
	1	巡邏機車	1	10708	149			192	24.1	4,627	2,300	1,311		MTP-0238
	1	巡邏機車	1	10708	149			192	24.1	4,627	2,300	1,311		MTP-0250
	1	巡邏機車	1	10708	149			192	24.1	4,627	2,300	1,311		MTP-0252
	1	巡邏機車	1	10708	149			192	24.1	4,627	2,300	1,311		MTP-0255
	1	巡邏機車	1	10708	149			192	24.1	4,627	2,300	1,311		MTP-0257
	1	巡邏機車	1	10708	149			192	24.1	4,627	2,300	1,311		MTP-0258
	1	巡邏機車	1	10708	149			192	24.1	4,627	2,300	1,311		MTP-0259
	1	巡邏機車	1	10708	149			192	24.1	4,627	2,300	1,311		MTP-0260
	1	巡邏機車	1	10708	149			192	24.1	4,627	2,300	1,311		MTP-0261
	1	巡邏機車	1	10708	149			192	24.1	4,627	2,300	1,311		MTP-0262
	1	巡邏機車	1	10708	149			192	24.1	4,627	2,300	1,311		MTP-0263
	1	巡邏機車	1	10708	149			192	24.1	4,627	2,300	1,311		MTP-0265
	1	巡邏機車	1	10708	149			192	24.1	4,627	2,300	1,311		MTP-0267
	1	巡邏機車	1	10708	149			192	24.1	4,627	2,300	1,311		MTP-0268
	1	巡邏機車	1	10708	149			192	24.1	4,627	2,300	1,311		MTP-0270
	1	巡邏機車	1	10708	149			192	24.1	4,627	2,300	1,311		MTP-0271
	1	巡邏機車	1	10708	149			192	24.1	4,627	2,300	1,311		MTP-0273

臺北市政府警察局松山分局

公務車輛明細表

中華民國110年度

單位：新臺幣元

業務計畫 及工作計 畫名稱	車輛 數	車輛 種類	乘客 人數 (不含 司機)	購置 年月	汽缸總 排氣量 (立方 公分)	牌照稅 (全年)	燃料使 用費 (全年)	油料費(全年)			養 護 費	車輛 保 險 費	車輛 檢 驗 費	備註
								數量 (公升)	單價 (元)	金額				
	1	巡邏機車	1	10708	149			192	24.1	4,627	2,300	1,311		MTP-0276
	1	巡邏機車	1	10708	149			192	24.1	4,627	1,322	1,311		MTP-0277
	1	巡邏機車	1	10807	逾5馬力 (hp)						2,300	1,311		EMW-2859(電動 機車)
	1	巡邏機車	1	10807	逾5馬力 (hp)						2,300	1,311		EMW-2860(電動 機車)
	1	巡邏機車	1	10807	逾5馬力 (hp)						2,300	1,311		EMW-2861(電動 機車)
	1	巡邏機車	1	10807	逾5馬力 (hp)						2,300	1,311		EMW-2863(電動 機車)
	1	巡邏機車	1	10807	逾5馬力 (hp)						2,300	1,311		EMW-2865(電動 機車)
	1	巡邏機車	1	10807	逾5馬力 (hp)						2,300	1,311		EMW-2866(電動 機車)
	1	巡邏機車	1	10807	逾5馬力 (hp)						2,300	1,311		EMW-2867(電動 機車)
	1	巡邏機車	1	10807	逾5馬力 (hp)						2,300	1,311		EMW-2868(電動 機車)
	1	巡邏機車	1	10807	逾5馬力 (hp)						2,300	1,311		EMW-2869(電動 機車)
	1	巡邏機車	1	10807	逾5馬力 (hp)						2,300	1,311		EMW-2870(電動 機車)
	1	巡邏機車	1	10807	逾5馬力 (hp)						2,300	1,311		EMW-2871(電動 機車)
	1	巡邏機車	1	10807	逾5馬力 (hp)						2,300	1,311		EMW-2872(電動 機車)
	1	巡邏機車	1	10807	逾5馬力 (hp)						2,300	1,311		EMW-2873(電動 機車)
	1	巡邏機車	1	10807	逾5馬力 (hp)						2,300	1,311		EMW-2875(電動 機車)
	1	巡邏機車	1	10807	逾5馬力 (hp)						2,300	1,311		EMW-2876(電動 機車)
	1	巡邏機車	1	10807	逾5馬力 (hp)						2,300	1,311		EMW-2877(電動 機車)

臺北市政府警察局松山分局

公務車輛明細表

中華民國110年度

單位：新臺幣元

業務計畫 及工作計 畫名稱	車輛 數	車輛 種類	乘客 人數 (不含 司機)	購置 年月	汽缸總 排氣量 (立方 公分)	牌照稅 (全年)	燃料使 用費 (全年)	油料費(全年)			養 護 費	車輛 保 險 費	車輛 檢 驗 費	備註
								數量 (公升)	單價 (元)	金額				
	1	巡邏機車	1	10807	逾5馬力 (hp)						2,300	1,311		EMW-2878(電動機車)
	1	巡邏機車	1	10807	逾5馬力 (hp)						2,300	1,311		EMW-2879(電動機車)
	1	巡邏機車	1	10807	逾5馬力 (hp)						2,300	1,311		EMW-2880(電動機車)
	1	巡邏機車	1	10807	逾5馬力 (hp)						2,300	1,311		EMW-2881(電動機車)
	1	巡邏機車	1	10807	逾5馬力 (hp)						2,300	1,311		EMW-2882(電動機車)
	1	巡邏機車	1	10807	逾5馬力 (hp)						2,300	1,311		EMW-2883(電動機車)
	1	巡邏機車	1	10807	逾5馬力 (hp)						2,300	1,311		EMW-2885(電動機車)
	1	巡邏機車	1	10807	逾5馬力 (hp)						2,300	1,311		EMW-2886(電動機車)
	1	巡邏機車	1	10807	逾5馬力 (hp)						2,300	1,311		EMW-2887(電動機車)
	1	巡邏機車	1	10807	逾5馬力 (hp)						2,300	1,311		EMW-2889(電動機車)
	1	巡邏機車	1	10807	逾5馬力 (hp)						2,300	1,311		EMW-2890(電動機車)
	1	巡邏機車	1	10807	逾5馬力 (hp)						2,300	1,311		EMW-2892(電動機車)
	1	巡邏機車	1	10807	逾5馬力 (hp)						2,300	1,311		EMW-2893(電動機車)
	1	巡邏機車	1	10807	逾5馬力 (hp)						2,300	1,311		EMW-2895(電動機車)
	1	巡邏機車	1	10807	逾5馬力 (hp)						2,300	1,311		EMW-2896(電動機車)
	1	巡邏機車	1	10907	150						2,300	1,311		161-HUW(109年度汰換)
	1	巡邏機車	1	10907	150						2,300	1,311		163-HUW(109年度汰換)
	1	巡邏機車	1	10907	150						2,300	1,311		170-HUW(109年度汰換)

臺北市政府警察局松山分局

公務車輛明細表

中華民國110年度

單位：新臺幣元

業務計畫 及工作計 畫名稱	車輛 數	車輛 種類	乘客 人數 (不含 司機)	購置 年月	汽缸總 排氣量 (立方 公分)	牌照稅 (全年)	燃料使 用費 (全年)	油料費(全年)			養 護 費	車輛 保 險 費	車輛 檢 驗 費	備註
								數量 (公升)	單價 (元)	金額				
	1	巡邏機車	1	10907	150						2,300	1,311		171-HUW(109年 度汰換)
	1	巡邏機車	1	10907	150						2,300	1,311		172-HUW(109年 度汰換)
	1	巡邏機車	1	10907	150						2,300	1,311		175-HUW(109年 度汰換)
	1	巡邏機車	1	10907	150						2,300	1,311		176-HUW(109年 度汰換)
	1	巡邏機車	1	10907	150						2,300	1,311		179-HUW(109年 度汰換)
	1	巡邏機車	1	10907	150						2,300	1,311		183-HUW(109年 度汰換)
	1	巡邏機車	1	10907	150						2,300	1,311		185-HUW(109年 度汰換)
	1	巡邏機車	1	10907	150						2,300	1,311		187-HUW(109年 度汰換)
	1	巡邏機車	1	10907	150						2,300	1,311		188-HUW(109年 度汰換)
	1	巡邏機車	1	10907	150						2,300	1,311		189-HUW(109年 度汰換)
	1	巡邏機車	1	10907	150						2,300	1,311		190-HUW(109年 度汰換)
	1	巡邏機車	1	10907	150						2,300	1,311		191-HUW(109年 度汰換)
	1	巡邏機車	1	10907	150						2,300	1,311		192-HUW(109年 度汰換)
	1	巡邏機車	1	10907	150						2,300	1,311		195-HUW(109年 度汰換)
	1	巡邏機車	1	10907	150						2,300	1,311		831-JYA(109年 度汰換)
	1	巡邏機車	1	10907	150						2,300	1,311		853-JYA(109年 度汰換)
	1	巡邏機車	1	10907	150						2,300	1,311		903-JYA(109年 度汰換)
	1	巡邏機車	1	10907	150						2,300	1,311		905-JYA(109年 度汰換)

臺北市政府警察局松山分局

公務車輛明細表

中華民國110年度

單位：新臺幣元

業務計畫 及工作計 畫名稱	車輛 數	車輛 種類	乘客 人數 (不含 司機)	購置 年月	汽缸總 排氣量 (立方 公分)	牌照稅 (全年)	燃料使 用費 (全年)	油料費(全年)			養 護 費	車輛 保 險 費	車輛 檢 驗 費	備註
								數量 (公升)	單價 (元)	金額				
	1	巡邏機車	1	10907	150						2,300	1,311		906-JYA(109年度汰換)
	1	巡邏機車	1	10907	150						2,300	1,311		907-JYA(109年度汰換)
	1	巡邏機車	1	10907	150						2,300	1,311		908-JYA(109年度汰換)
	1	巡邏機車	1	10907	150						2,300	1,311		909-JYA(109年度汰換)
	1	巡邏機車	1	10907	150						2,300	1,311		910-JYA(109年度汰換)
	1	巡邏機車	1	10907	149						2,300	1,311		ADQ-9966(109年度汰換)
	1	巡邏機車	1	10907	149						2,300	1,311		ADQ-9967(109年度汰換)
	1	巡邏機車	1	10907	149						2,300	1,311		ADQ-9968(109年度汰換)
	1	巡邏機車	1	11007	150			112	24.1	2,699	2,300	1,311		ADQ-3607(110年度汰換)
	1	巡邏機車	1	11007	150			112	24.1	2,699	2,300	1,311		ADQ-3609(110年度汰換)
	1	巡邏機車	1	11007	149			112	24.1	2,699	2,300	1,311		ADQ-9959(110年度汰換)
	1	巡邏機車	1	11007	149			112	24.1	2,699	2,300	1,311		ADQ-9960(110年度汰換)
	1	巡邏機車	1	11007	149			112	24.1	2,699	2,300	1,311		ADQ-9961(110年度汰換)
	1	巡邏機車	1	11007	149			112	24.1	2,699	2,300	1,311		ADQ-9965(110年度汰換)
	1	巡邏機車	1	11007	149			112	24.1	2,699	2,300	1,311		ADQ-9970(110年度汰換)
	1	巡邏機車	1	11007	149			112	24.1	2,699	2,300	1,311		ADQ-9975(110年度汰換)
	1	巡邏機車	1	11007	149			112	24.1	2,699	2,300	1,311		ADQ-9978(110年度汰換)
	1	巡邏機車	1	11007	149			112	24.1	2,699	2,300	1,311		ADQ-9980(110年度汰換)

臺北市政府警察局松山分局

公務車輛明細表

中華民國110年度

單位：新臺幣元

業務計畫及工作計畫名稱	車輛數	車輛種類	乘客人數(不含司機)	購置年月	汽缸總排氣量(立方公分)	牌照稅(全年)	燃料使用費(全年)	油料費(全年)			養護費	車輛保險費	車輛檢驗費	備註
								數量(公升)	單價(元)	金額				
	1	巡邏機車	1	11007	149			112	24.1	2,699	2,300	1,311		ADQ-9982(110年度汰換)
	1	巡邏機車	1	11007	149			112	24.1	2,699	2,300	1,311		ADQ-9983(110年度汰換)
	1	巡邏機車	1	11007	149			112	24.1	2,699	2,300	1,311		ADQ-9987(110年度汰換)
	1	巡邏機車	1	11007	149			112	24.1	2,699	2,300	1,311		ADQ-9989(110年度汰換)
	1	巡邏機車	1	11007	149			112	24.1	2,699	2,300	1,311		ADQ-9993(110年度汰換)
	1	巡邏機車	1	11007	149			112	24.1	2,699	2,300	1,311		AEP-2856(110年度汰換)
	1	巡邏機車	1	11007	149			112	24.1	2,699	2,300	1,311		AEP-2859(110年度汰換)
	1	警備、巡邏、偵防用客貨兩用車	7	10106	2198			900	24.1	21,690	25,000	3,400	900	6850-UX
	1	警備、巡邏、偵防用客貨兩用車	7	10206	2198			900	24.1	21,690	25,000	3,400	900	AAF-5187
	1	警備、巡邏、偵防用客貨兩用車	7	10808	2198			900	24.1	21,690	15,600	3,400	450	BEE-3087
	1	警用工程車	2	10704	2351	3,600	7,710	900	24.1	21,690	13,699	3,400	450	AXC-3793
		合計				3,600	31,710			2,043,941	1,340,336	451,418	30,300	

# 臺北市政府警察局松山分局

## 繼續性計畫分年資金需求表

中華民國110年度

單位： 新臺幣元

計畫項目	全程計畫 總金額	分年資金需求							備註
		以前年度 預算數	110年度	111年度	112年度	113年度	114年度	115年度以後	
總計	806,000	35,000	771,000	-	-	-	-	-	
一般建築及設備	806,000	35,000	771,000	-	-	-	-	-	
營建工程	806,000	35,000	771,000	-	-	-	-	-	
辦公廳舍及職 務宿舍等整修 工程	806,000	35,000	771,000	-	-	-	-	-	
行政中心地下 停車場防水及 地坪整修工程 分攤款	806,000	35,000	771,000	-	-	-	-	-	



臺北市政府警察局松山分局

市政白皮書計畫項目預算編列情形表

篇名：社會照顧與安全

中華民國110年度

單位：新臺幣元

計畫項目	承辦機關	總需求	以前年度預算數	109年度預算數	110年度預算數	以後年度需求數
合計		751,081,208	536,220,154	107,430,527	107,430,527	
1. 讓治安體統發揮效能，讓市民真正安居樂業		751,081,208	536,220,154	107,430,527	107,430,527	
(1)增加警察的人力及待遇-警勤加給勤務繁重加成	臺北市政府警察局松山分局	按年編列	201,781,939	40,401,936	40,401,936	
(2)增加警察的人力及待遇-警勤加給刑事加成	臺北市政府警察局松山分局	按年編列	14,347,935	2,937,911	2,937,911	
(3)增加警察的人力及待遇-超勤加班費	臺北市政府警察局松山分局	按年編列	320,090,280	64,090,680	64,090,680	

歲出按職能及經

中華民國110

職能別分類	經濟性分類	經常支出							資本支出			
		受僱人員報酬	購買商品及勞務支出	債務利息	土地租金支出	經常移轉			經常支出合計	投資及增資		
						對企業	對非營利及民間機構	對政府		對國外	對營業基金	對非營業特種基金
總計		480,707	23,262						503,969			
01 一般公共事務												
02 防衛												
03 公共秩序與安全		480,707	23,262						503,969			
04 教育												
05 保健												
06 社會安全與福利												
07 住宅及社區服務												
08 娛樂、文化與宗教												
09 燃料與能源												
10 農、林、漁、牧業												
11 礦業、製造業及營造業												
12 運輸及通信												
13 其他經濟服務												
14 環境保護												
15 其他支出												

察局松山分局

濟性綜合分類表

年度

單位：新臺幣千元

資本支出														
資本移轉				土地購入	無形資產購入	固定資本形成							資本支出合計	總計
對企業	對非營利及民間機構	對政府	對國外			住宅	非住宅房屋	營建工程	運輸工具	資訊軟體	其他設備及機器	土地改良		
							771					579	1,350	505,319
							771					579	1,350	505,319