

年度-預算案

機關編號

11-232

中華民國 112 年度

## 臺北市總預算案

### 臺北市政府警察局松山分局 單位預算之分預算

臺北市政府警察局松山分局 編

# 臺北市政府警察局松山分局

## 目次

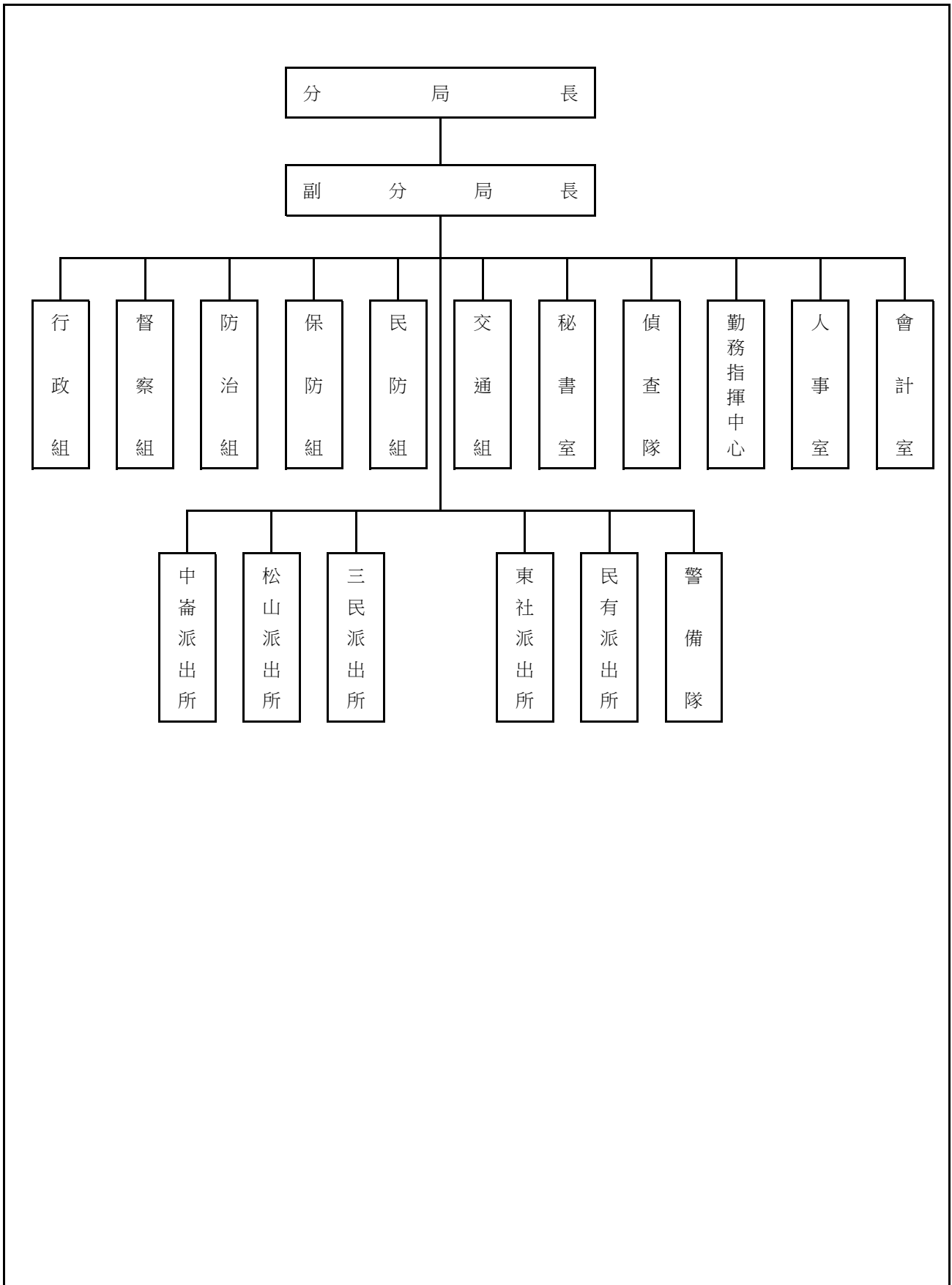
中華民國 112 年度

一、預算總說明		
(一)組織系統圖	第	1 頁
二、主要表		
(一)歲入預算表	第	3 頁
(二)歲出預算表	第	5 頁
三、附屬表		
(一)歲入項目說明提要與預算明細表	第	7 頁
(二)歲出計畫說明提要與各項費用明細表	第	17 頁
1. 一般行政		
行政管理	第	17 頁
2. 警政業務		
分局業務	第	22 頁
3. 一般建築及設備		
其他設備	第	24 頁
(三)人事費分析表	第	25 頁
四、參考表		
(一)歲出一級用途別科目分析表	第	27 頁
(二)資本支出分析表	第	28 頁
(三)各項費用彙計表	第	29 頁
(四)人事費彙計表	第	30 頁
(五)公務車輛明細表	第	31 頁
(六)市政白皮書計畫項目預算編列情形表	第	47 頁
(七)歲出按職能及經濟性綜合分類表	第	48 頁

# 一、預算總說明

臺北市府警察局松山分局  
組 織 系 統 圖

中華民國112年度



本 頁 空 白

## 二、主 要 表

臺北市政府警察局松山分局

歲入預算表

中華民國112年度

單位：新臺幣千元

科 目				本年度預算數			上年度 預算數	前年度 決算數	本年度與 上年度比較	說明	
款	項	目	節	名稱及編號	合計	經常門					資本門
				合 計	1,698	1,698	-	1,602	1,561	96	
02				0400000000 罰款及賠償收入	552	552	-	654	462	-102	
	068			0411230000(0232) 臺北市政府警察局 松山分局	552	552	-	654	462	-102	
		01		0411230010 罰金罰鍰及怠金	520	520	-	593	431	-73	
			01	04112300101 罰金罰鍰	520	520	-	593	431	-73	本年度預算數係行為人違反社會秩序維護法之罰鍰收入。
			02	04112300200 沒入及沒收財物	32	32	-	61	4	-29	
			01	04112300201 沒入金	32	32	-	61	4	-29	本年度預算數係沒入妨害善良風俗所得及掃蕩賭場沒入賭博財物等收入。
			03	04112300300 賠償收入	-	-	-	-	27	-	
			01	04112300301 一般賠償收入	-	-	-	-	27	-	前年度決算數係廠商違約金收入，本年度及上年度均無預算數。
03				0500000000 規費收入	742	742	-	524	527	218	
	064			0511230000(0232) 臺北市政府警察局 松山分局	742	742	-	524	527	218	
		02		05112300300 使用規費收入	742	742	-	524	527	218	
			02	05112300306 場地設施使用 費	742	742	-	524	527	218	本年度預算數係分局辦公大樓地下室停車場供員工使用之停車費收入。
04				0700000000 財產收入	16	16	-	20	125	-4	
	070			0711230000(0232) 臺北市政府警察局 松山分局	16	16	-	20	125	-4	
		02		07112300500 廢舊物資售價	16	16	-	20	125	-4	
			01	07112300501 廢舊物資售價	16	16	-	20	125	-4	本年度預算數係報廢一般財產殘值變賣收入。
08				1200000000 其他收入	388	388	-	404	447	-16	

臺北市政府警察局松山分局

歲入預算表

中華民國112年度

單位：新臺幣千元

科 目				本年度預算數			上年度 預算數	前年度 決算數	本年度與 上年度比較	說明	
款	項	目	節	合計	經常門	資本門					
	069			12112300000(0232) 臺北市政府警察局 松山分局	388	388	-	404	447	-16	
		01		12112300200 雜項收入	388	388	-	404	447	-16	
			01	12112300201 收回以前年度 歲出	-	-	-	-	21		前年度決算數係收回遺屬 年金及警光雜誌分攤結餘 款收入等，本年度及上年 度均無預算數。
			02	12112300210 其他雜項收入	388	388	-	404	426	-16	本年度預算數內容與上年 度之比較如下： 1.拾得物現金或經拍賣所 得收入100,000元，較上年 度增加40,000元。 2.收取員工住宿公有宿舍 房租管理費收入243,192 元，較上年度減少56,208 元。 3.扣繳員工住宿公有宿舍 房租津貼收入44,400元，較 上年度無增減。



臺北市政府警察局松山分局

歲出預算表

中華民國112年度

單位：新臺幣千元

款	項	目	節	名稱及編號	本年度預算數			上年度預算數	前年度決算數	本年度與上年度比較	說明
					合計	經常門	資本門				
11				0011000000	524,333	523,925	408	505,065	502,909	19,268	
	001			臺北市政府警察局主管							
				0011230000(0232)	524,333	523,925	408	505,065	502,909	19,268	
				臺北市政府警察局松山分局							
		01		38112300100	521,360	521,360	-	501,683	498,799	19,677	
				一般行政							
			01	38112300101	521,360	521,360	-	501,683	498,799	19,677	本年度預算數內容與上年度之比較如下： 1.人事費499,499,000元，較上年度增加18,809,000元，依實際需要核實編列。 2.新增建築物公共安全設備檢查申報及查核費用(2年1編)64,744元。 3.外勤員警及一般員工健康檢查費、辦公廳舍清潔維持費、警用車輛油料費、電動機車電池租用費、警用車輛養護費8,040,806元，較上年度增加805,844元。 4.統籌業務費、文康活動費、警用車輛檢驗費779,600元，較上年度減少3,500元。 5.其他合共12,975,850元，較上年度增加912元。
				38112300200	2,565	2,565	-	2,548	2,528	17	
				警政業務							
			02	38112300204	2,565	2,565	-	2,548	2,528	17	本年度預算數內容與上年度之比較如下： 1.手機邏輯取證器維運服務費95,000元，較上年度增加17,000元。 2.其他合共2,470,000元，較上年度無增減。
				38112309000	408	-	408	834	1,582	-426	
				一般建築及設備							
			02	38112309002	-	-	-	537	759	-537	上年度預算數係辦理行政中心花圃防水及周邊美化整修工程分攤款經費，共計537,000元。

臺北市政府警察局松山分局

歲出預算表

中華民國112年度

單位：新臺幣千元

科 目				本年度預算數			上年度 預算數	前年度 決算數	本年度與 上年度比較	說 明
款	項	目	節	合計	經常門	資本門				
			04	38112309004 其他設備	408	-	408	297	823	111 本年度編列數位攝影機、電冰箱、沙發及電視機等，共計408,000元。

# 三、附 屬 表

臺北市政府警察局松山分局  
歲入項目說明提要與預算明細表

經常門

中華民國112年度

單位：新臺幣元

罰金罰鍰及怠金—罰金罰鍰	來源別子目及 細目與編號	04112300101 罰金罰鍰及怠金-罰金罰鍰	承辦單位	偵查隊	預算金額	520,000元	罰金罰鍰及怠金—罰金罰鍰
	歲入項目說明	<p>一、項目內容： 行為人因妨害善良風俗等行為，依社會秩序維護法處罰之罰鍰收入。</p> <p>二、法令依據： 依據社會秩序維護法規定辦理。</p> <p>三、計算方法： 520,000元x1年=520,000元。</p> <p>四、實施進度： 自民國112年1月1日起至112年12月31日止。</p> <p>五、完成方法： 依法處罰違法特定人，執行收繳罰鍰並繳庫。</p> <p>六、預期成果： 維護本市善良風俗，增加市庫收入。</p>					

臺北市政府警察局松山分局  
歲入項目說明提要與預算明細表

經常門

中華民國112年度

單位：新臺幣元

科目名稱及編號	單位	數量	單價	預算數	說明及收入依據
合計				520,000	
04112300101 罰金罰鍰	年	1	520,000	520,000	行為人違反社會秩序維護法之罰鍰收入。 收入依據：依據社會秩序維護法規定辦理。

罰金罰鍰及怠金—罰金罰鍰

罰金罰鍰及怠金—罰金罰鍰

臺北市政府警察局松山分局  
歲入項目說明提要與預算明細表

經常門

中華民國112年度

單位：新臺幣元

沒入及沒收財物—沒入金	來源別子目及 細目與編號	04112300201 沒入及沒收財物-沒入金	承辦單位	偵查隊	預算金額	32,000元
	歲入項目說明	<p>一、項目內容：沒入妨害善良風俗所得及掃蕩賭場沒入賭博財物等收入。</p> <p>二、法令依據：依據社會秩序維護法第22、23條規定辦理。</p> <p>三、計算方法：32,000元x1年=32,000元。</p> <p>四、實施進度：自民國112年1月1日起至112年12月31日止。</p> <p>五、完成方法：依規定辦理繳庫。</p> <p>六、預期成果：維護本市善良風俗，增加市庫收入。</p>				

臺北市政府警察局松山分局  
歲入項目說明提要與預算明細表

經常門

中華民國112年度

單位：新臺幣元

科目名稱及編號	單位	數量	單價	預算數	說明及收入依據
合計				32,000	
04112300201 沒入金	年	1	32,000	32,000	沒入妨害善良風俗所得及掃蕩賭場沒入賭博財物等收入。 收入依據：依據社會秩序維護法第22、23條規定辦理。

沒入及沒收財物—沒入金

沒入及沒收財物—沒入金

臺北市政府警察局松山分局  
歲入項目說明提要與預算明細表

經常門

中華民國112年度

單位：新臺幣元

使用規費收入—場地設施使用費	來源別子目及 細目與編號	05112300306 使用規費收入-場地設施使用費	承辦單位	行政組	預算金額	742,000元	使用規費收入—場地設施使用費
歲入項目說明	<p>一、項目內容：分局辦公大樓地下室停車場供員工使用之停車費收入。</p> <p>二、法令依據：依據規費法第8條規定辦理。</p> <p>三、計算方法：分局辦公大樓地下室停車場供員工使用之停車費收入： 1.汽車停車費每格車位每月1,200元。 2.機車停車費每格車位每月300元。</p> <p>四、實施進度：自民國112年1月1日起至112年12月31日止。</p> <p>五、完成方法：按月自員工薪資扣款，依規定辦理繳庫。</p> <p>六、預期成果：依預算項目收繳，充裕市庫。</p>						



臺北市政府警察局松山分局

歲入項目說明提要與預算明細表

經常門

中華民國112年度

單位：新臺幣元

科目名稱及編號	單位	數量	單價	預算數	說明及收入依據
合計				742,000	
05112300306 場地設施使用費	位、月	24×12	1,200	345,600	分局辦公大樓地下室停車場供員工使用之汽車停車費收入。 收入依據：依據規費法第8條規定辦理。
	位、月	110×12	300	396,000	分局辦公大樓地下室停車場供員工使用之機車停車費收入。 收入依據：依據規費法第8條規定辦理。
	年	1	400	400	配合預算編列至千元，增列進位數400元。 收入依據：

使用規費收入—場地設施使用費

使用規費收入—場地設施使用費

臺北市政府警察局松山分局  
歲入項目說明提要與預算明細表

經常門

中華民國112年度

單位：新臺幣元

廢舊物資售價—廢舊物資售價	來源別子目及 細目與編號	07112300501 廢舊物資售價-廢舊物資售價	承辦單位	行政組	預算金額	16,000元
	歲 入 項 目 說 明	<p>一、項目內容： 財產報廢之殘值收入。</p> <p>二、法令依據： 依據臺北市市有財產報廢處理原則規定辦理。</p> <p>三、計算方法： 16,000元x1年=16,000元。</p> <p>四、實施進度： 自民國112年1月1日起至112年12月31日止。</p> <p>五、完成方法： 依規定辦理繳庫。</p> <p>六、預期成果： 增加市庫收入。</p>				

臺北市政府警察局松山分局

歲入項目說明提要與預算明細表

經常門

中華民國112年度

單位：新臺幣元

科目名稱及編號	單位	數量	單價	預算數	說明及收入依據
合計				16,000	
07112300501 廢舊物資售價	年	1	16,000	16,000	報廢一般財產殘值變賣收入。 收入依據：依據臺北市市有財產報廢處理原則規定辦理。

廢舊物資售價—廢舊物資售價

廢舊物資售價—廢舊物資售價

# 臺北市政府警察局松山分局

## 歲入項目說明提要與預算明細表

經常門

中華民國112年度

單位：新臺幣元

	來源別子目及細目與編號	12112300210 雜項收入-其他雜項收入	承辦單位	行政組、偵查隊	預算金額	388,000元	
雜項收入—其他雜項收入	<p>一、項目內容： (一)員工住宿公有宿舍扣回房租津貼及收取管理費收入。 (二)拾得物經法定程序，遺失人、拾得人逾期未領取之拾得物現金及拍賣所得收入。</p> <p>二、法令依據： (一)依據全國軍公教員工待遇支給要點規定辦理。 (二)依據臺北市政府所屬各機關學校職務宿舍設置管理要點及臺北市政府警察局職務宿舍設置管理規範規定辦理。 (三)依據民法807條及內政部警政署警察機關辦理拾得遺失物作業規定辦理。</p> <p>三、計算方法： (一)扣回房租津貼收入部分： 1.薦任第八職等至簡任第十四職等每月700元。 2.委任第四職等至薦任第七職等每月600元。 (二)應收取管理費部分： 每月宿舍管理費=土地管理費+房屋管理費，但最低收費額度以新臺幣肆佰元為基準。 1.土地管理費=[(該職務宿舍使用樓地板面積/總樓地板面積)×宗地面積×借用年度之公告地價×0.6%]/12 2.房屋管理費=(該職務宿舍使用樓地板面積×標準單價折舊後每平方公尺現值×1.5%)/12 (三)拾得物經法定程序，遺失人、拾得人逾期未領取之拾得物現金及拍賣所得收入100,000元*1年=100,000元。</p> <p>四、實施進度： 自民國112年1月1日起至112年12月31日止。</p> <p>五、完成方法： 按月自員工薪資扣款，依規定辦理繳庫。</p> <p>六、預期成果： 依預算項目收繳，充裕市庫。</p>						雜項收入—其他雜項收入
歲入項目說明							

# 臺北市政府警察局松山分局

## 歲入項目說明提要與預算明細表

經常門

中華民國112年度

單位：新臺幣元

	科目名稱及編號	單位	數量	單價	預算數	說明及收入依據	
雜項收入—其他雜項收入	合計				388,000		雜項收入—其他雜項收入
	12112300210 其他雜項收入	人、月	1×12	700	8,400	員工住宿公有宿舍扣回房租津貼收入(薦任第八職等至簡任第十四職等)。收入依據：依據全國軍公教員工待遇支給要點規定辦理。	
		人、月	5×12	600	36,000	員工住宿公有宿舍扣回房租津貼收入(委任第四職等至薦任第七職等)。收入依據：依據全國軍公教員工待遇支給要點規定辦理。	
		年	1	243,192	243,192	員工住宿公有宿舍管理費收入。收入依據：依據臺北市政府所屬各機關學校職務宿舍設置管理要點及臺北市政府警察局職務宿舍設置管理規範規定辦理。	
		年	1	100,000	100,000	拾得物經法定程序，遺失人、拾得人逾期未領取之拾得物現金及拍賣所得收入。收入依據：依據民法807條及內政部警政署警察機關辦理拾得遺失物作業規定辦理。	
	年	1	408	408	配合預算編列至千元，增列進位數408元。 收入依據：		

臺北市政府警察局松山分局

歲出計畫說明提要與各項費用明細表

中華民國112年度

單位：新臺幣元

一般行政 — 行政管理	業務計畫及工作計畫 名稱與編號	38112300101 一般行政-行政管理	承辦 單位	行政組、人事室、會計室	預算 金額	521,360,000元	一般行政 — 行政管理
	歲出計畫說明	<p>一、計畫內容： 辦理一般業務、總務、會計、人事業務、廳舍之整修、辦公器具養護及警用車輛維修等事宜。</p> <p>二、預期成果： 1.依相關法令規定確實辦理，配合各項業務之推動，維護公有財物，提升員警工作環境品質。 2.維持車輛機能，確保行車安全，發揮警力機動效能。</p>					
分支計畫及用途別科目		單位	數量	單價	預算數	說 明	
合計					521,360,000	較上年度預算數501,683,000元，增加19,677,000元。	
01人員維持費					499,499,000	較上年度預算數480,690,000元，增加18,809,000元。	
1000 人事費					499,499,000		
1015 法定編制人員待遇					304,124,966		
		年	1	4,402,995	4,402,995	職員9人薪津(詳人事費分析表)。	
		年	1	299,721,971	299,721,971	警員356人薪津(詳人事費分析表)。	
1025 技工及工友待遇					3,090,287		
		年	1	3,090,287	3,090,287	職工8人工資(詳人事費分析表)。	
1030 獎金					62,000,627		
		年	1	33,366,972	33,366,972	依考績法規定核發之獎金。	
		年	1	28,633,655	28,633,655	依規定核發之年終工作獎金。	
1035 其他給與					7,101,185		

臺北市政府警察局松山分局

歲出計畫說明提要與各項費用明細表

中華民國112年度

單位：新臺幣元

分支計畫及用途別科目	單位	數量	單價	預算數	說明
1040 加班值班費	年	1	4,671,905	4,671,905	休假補助費。
	人、月	34×12	630	257,040	員工上、下班交通費(1級)。
	人、月	100×12	1,008	1,209,600	員工上、下班交通費(2級)。
	人、月	20×12	1,176	282,240	員工上、下班交通費(3級)。
	人、月	45×12	1,260	680,400	員工上、下班交通費(4級)。
1045 退休退職給付	年	1	2,753,494	2,753,494	趕辦各項業務加班費。
	年	1	64,090,680	64,090,680	外勤員警超勤加班費。
	年	1	6,035,015	6,035,015	不休假出勤加班費。
1050 退休離職儲金	年	1	338,900	338,900	職工退休退職給付(新增)。
	年	1	23,282,468	23,282,468	提撥退撫基金。
	年	1	530,100	530,100	提撥勞工退休準備金。
1055 保險	年	1	18,920,324	18,920,324	職員、警員及職工健保費。
	年	1	6,910,842	6,910,842	職員及警員公保費。
	年	1	320,112	320,112	職工勞保費。
02一般業務				1,989,000	較上年度預算數1,989,000元，無增減。
2000 業務費				1,989,000	
2054 一般事務費				1,655,550	
	人、月	2×12	2,000	48,000	副分局長工作活動費。
	人、月	365×12	360	1,576,800	統籌業務費，按職員及警員每人每月360元編列。
	人、月	8×12	50	4,800	統籌業務費，按工友每人每月50元編列。
	人	5	5,000	25,000	退休人員退休紀念品。
	年	1	950	950	配合預算編列至千元，增列進位數950元。

臺北市政府警察局松山分局

歲出計畫說明提要與各項費用明細表

中華民國112年度

單位：新臺幣元

分支計畫及用途別科目	單位	數量	單價	預算數	說明
2072 國內旅費	人、天	9×11	1,550	153,450	國內出差旅費。
2093 特別費	月	12	15,000	180,000	分局長特別費。
05會計業務				20,000	較上年度預算數20,000元，無增減。
2000 業務費				20,000	
2054 一般事務費	年	1	20,000	20,000	辦理會計業務各項資料等業務費。
06人事業務				2,013,000	較上年度預算數1,837,000元，增加176,000元。
2000 業務費				2,013,000	
2054 一般事務費	年	1	7,000	7,000	人事簿冊表卡及辦公事務用品費用。
	人	15	1,200	18,000	製作員警功標、年資標費用。
	人、年	373×1	2,000	746,000	文康活動費。
	年	1	1,242,000	1,242,000	外勤員警及一般員工健康檢查費。
09財物業務				12,676,000	較上年度預算數12,486,000元，增加190,000元。
2000 業務費				12,676,000	
2006 水電費	年	1	404,252	404,252	本分局各單位水費。
	年	1	5,534,790	5,534,790	本分局各單位及錄影監視系統機房電費。
	年	1	100,000	100,000	本分局各單位瓦斯費。
2009 通訊費	部、月	46×12	1,000	552,000	本分局各單位電話費。



臺北市政府警察局松山分局

歲出計畫說明提要與各項費用明細表

中華民國112年度

單位：新臺幣元

分支計畫及用途別科目	單位	數量	單價	預算數	說明
2036 按日按件計資酬金	年	1	455,000	455,000	公務用郵資。
				84,181	
	年	1	19,437	19,437	消防安全設備檢測申報費。
2051 物品	年	1	64,744	64,744	建築物公共安全設備檢查申報及查核費用(2年1編)(新增)。
	支	50	300	15,000	滅火器換藥費(20P)。
	年	1	260,000	260,000	辦理各項勤業務所需物品購置費。
2054 一般事務費				2,652,276	
	坪、月	5206×12	38	2,373,936	辦公廳舍清潔維持費。
	臺、月、張 人次	9×12×4050 159	0.6 100	262,440 15,900	影印機使用費。 逾時誤餐餐盒費用。
2063 房屋建築養護費				591,965	
	年	1	591,965	591,965	本分局經管各辦公廳舍維護費。(鋼筋混凝土造使用年限未達30年者共3棟計4,987坪，30坪以內1年計列4,510元，超過30坪部分，每增加1坪增列110元；使用年限已達30年以上者共2棟計219坪，按以上標準增加百分之五十編列。 〔3*4,510+(4,987-3*30)*110〕 +〔2*4,510+(219-2*30)*110〕*1.5=591,965)。
2069 設施及機械設備養護費				2,026,536	
	年	1	1,580,000	1,580,000	辦公大樓空調暨機電系統、消防系統及駐地監視系統等養護費。
	年	1	288,276	288,276	電梯養護費。
	枝、月	433×12	10	51,960	槍枝保養費。
10車輛養護與管理	年	1	106,300	106,300	冷氣機養護費。
				5,163,000	較上年度預算數4,661,000元，增加502,000元。
2000 業務費				5,163,000	

臺北市政府警察局松山分局

歲出計畫說明提要與各項費用明細表

中華民國112年度

單位：新臺幣元

分支計畫及用途別科目	單位	數量	單價	預算數	說明
2024 稅捐及規費	年	1	3,600	3,600	警用車輛使用牌照稅(詳公務車輛明細表)。
	年	1	31,710	31,710	警用車輛燃料使用費(詳公務車輛明細表)。
	年	1	28,800	28,800	警用車輛檢驗費(詳公務車輛明細表)。
	年	1	674,020	674,020	警用車輛保險費(詳公務車輛明細表)。
	年	1	2,378,752	2,378,752	警用車輛油料費(詳公務車輛明細表)。
	年	1	653,191	653,191	電動機車電池租用費(97輛*12月*499元+29輛*5月*499元)。
2027 保險費				674,020	
2051 物品				2,378,752	
2054 一般事務費				653,191	
2066 車輛及辦公器具養護費				1,392,927	
	年	1	1,392,927	1,392,927	警用車輛養護費(詳公務車輛明細表)。

一般行政—行政管理

一般行政—行政管理

# 臺北市政府警察局松山分局

## 歲出計畫說明提要與各項費用明細表

中華民國112年度

單位：新臺幣元

警政業務—分局業務

警政業務—分局業務

業務計畫及工作計畫名稱與編號	38112300204 警政業務-分局業務	承辦單位	分局、派出所、警備隊	預算金額	2,565,000元
歲出計畫說明	<p>一、計畫內容：</p> <p>1.分局、派出所保持全天候重點部署，並實施24小時勤務運作，加強轄區巡邏，以維持本市治安及強化為民服務工作。</p> <p>2.辦理警勤區規劃、勤務督察、員警風紀教育訓練、戶口查察、外僑管理、機關安全與社會偵防、民防團隊組訓與運用、保安救災、交通維持與執法等事宜。</p> <p>3.實施「預防與偵查」犯罪並重之勤務，運用科學方法蒐證辦案，全面取締職業賭場，落實掃黑、肅槍、反毒工作，杜絕非法電玩及色情場所。</p> <p>4.積極發掘危害治安線索與資料蒐集工作，並積極查緝非法入境、居留者。</p> <p>二、預期成果：</p> <p>1.有效運用警力，勤務部署力求彈性、機動，以發揮先制功能，防止社會脫序行為發生。</p> <p>2.加強守望相助、警民聯防體系、預防犯罪宣導等工作，並結合社區資源，以防犯罪事件發生。</p> <p>3.建立高效能辦案系統，有效防範違法事件發生，降低犯罪發生率，提高破案率，確保人民生命財產之安全。</p>				

分支計畫及用途別科目	單位	數量	單價	預算數	說明
合計				2,565,000	較上年度預算數2,548,000元，增加17,000元。
02分局業務				2,565,000	較上年度預算數2,548,000元，增加17,000元。
2000 業務費				2,565,000	
2027 保險費	人	80	60	4,800	志工保險費。
2036 按日按件計資酬金	年	1	16,000	16,000	處理人口販運、新移民業務及涉外案件通譯費與交通補助費。
2051 物品	月	12	3,400	40,800	辦理刑案用器材費。
	套	29	1,830	53,070	備勤人員及人犯用寢具。
2054 一般事務費	人、月	306x12	100	367,200	員警制服洗滌費。
	月	12	1,450	17,400	在押嫌疑人犯衛生保健費。



臺北市政府警察局松山分局

歲出計畫說明提要與各項費用明細表

中華民國112年度

單位：新臺幣元

一般建築及設備—其他設備	業務計畫及工作計畫名稱與編號	38112309004 一般建築及設備-其他設備	承辦單位	行政組、派出所	預算金額	408,000元	一般建築及設備—其他設備
	歲出計畫說明	<p>一、計畫內容：汰換逾期及不堪使用之設備，增加員警應勤用具，提升機動能力並增進服務親和力。</p> <p>二、預期成果： 1.改善辦公環境，提高為民服務品質。 2.補充應勤用具及資訊設備，以提升員警工作效率。</p>					
分支計畫及用途別科目		單位	數量	單價	預算數	說 明	
合計					408,000	較上年度預算數297,000元，增加111,000元。	
04其他設備					408,000	較上年度預算數297,000元，增加111,000元。	
3000 設備及投資					408,000		
3035 雜項設備費					408,000		
		臺	3	14,492	43,476	汰換數位攝影機3臺。	
		臺	3	19,896	59,688	汰換變頻電冰箱(雙門無霜，580L)1臺及新購2臺。	
		組	1	44,000	44,000	新購沙發(三、二、一組合式)。	
		臺	8	10,017	80,136	汰換電視機(43吋)8臺。	
		座	1	85,000	85,000	新購值勤臺(含防彈玻璃)。	
		式	1	75,000	75,000	新購布告欄(含警察四大任務字體)。	
		臺	1	20,700	20,700	汰換乾衣機。	

# 臺北市政府警察局松山分局

## 人 事 費 分 析 表

中華民國112年度

0138010100-警政支出-一般行政-行政管理

單位：新臺幣元

類別	預算員額	全年度人事費											備註	
		民意代表待遇	政務人員待遇	法定編制人員待遇	約聘僱人員待遇	技工及工友待遇	獎金	其他給與	加班值班費	退休退職給付	退休離職儲金	保險		合計
合計	373			304,124,966		3,090,287	62,000,627	7,101,185	72,879,189	338,900	23,812,568	26,151,278	499,499,000	
正式員額	365			304,124,966			61,180,847	4,527,905	6,035,015		23,282,468	25,831,166	424,982,367	
職員	9			4,402,995			1,386,000	144,000	252,200		542,592	562,840	7,290,627	
警員	356			299,721,971			59,794,847	4,383,905	5,782,815		22,739,876	25,268,326	417,691,740	
工友	8					3,090,287	819,780	144,000		338,900	530,100	320,112	5,243,179	
其他人事費								2,429,280	66,844,174				69,273,454	

本 頁 空 白

## 四、參 考 表



臺北市政府警察局松山分局  
歲出一級用途別科目分析表

中華民國112年度

單位：新臺幣千元

名稱及編號	合計	經常支出						資本支出					
		人事費	業務費	獎補助費	債務費	預備金	小計	人事費	業務費	設備及投資	獎補助費	預備金	小計
合計	524,333	499,499	24,426				523,925			408			408
38112300000 警政支出	524,333	499,499	24,426				523,925			408			408
38112300100 一般行政	521,360	499,499	21,861				521,360						
38112300101 行政管理	521,360	499,499	21,861				521,360						
38112300200 警政業務	2,565		2,565				2,565						
38112300204 分局業務	2,565		2,565				2,565						
38112309000 一般建築及設備	408									408			408
38112309004 其他設備	408									408			408

臺北市政府警察局松山分局

資本支出分析表

中華民國112年度

單位：新臺幣千元

名稱及編號	合計	設備及投資								其他資本支出	
		土地	房屋建築及設備	公共建設及設施	機械設備	運輸設備	資訊軟體設備	雜項設備	權利		投資
合計	408							408			
38112309000 一般建築及設備	408							408			
38112309004 其他設備	408							408			

臺北市政府警察局松山分局

各項費用彙計表

中華民國112年度

單位：新臺幣元

工作計畫名稱及編號	38112300101 行政管理	38112300204 分局業務	38112309004 其他設備	合 計		
第一、二級用途別 科目名稱及編號						
合 計	521,360,000	2,565,000	408,000	524,333,000		
100000人事費	499,499,000			499,499,000		
101500法定編制人員待遇	304,124,966			304,124,966		
102500技工及工友待遇	3,090,287			3,090,287		
103000獎金	62,000,627			62,000,627		
103500其他給與	7,101,185			7,101,185		
104000加班值班費	72,879,189			72,879,189		
104500退休退職給付	338,900			338,900		
105000退休離職儲金	23,812,568			23,812,568		
105500保險	26,151,278			26,151,278		
200000業務費	21,861,000	2,565,000		24,426,000		
200600水電費	6,039,042			6,039,042		
200900通訊費	1,007,000			1,007,000		
202400稅捐及規費	64,110			64,110		
202700保險費	674,020	4,800		678,820		
203600按日按件計資酬金	84,181	16,000		100,181		
205100物品	2,653,752	93,870		2,747,622		
205400一般事務費	6,994,017	2,355,330		9,349,347		
206300房屋建築養護費	591,965			591,965		
206600車輛及辦公器具養護費	1,392,927			1,392,927		
206900設施及機械設備養護費	2,026,536	95,000		2,121,536		
207200國內旅費	153,450			153,450		
209300特別費	180,000			180,000		
300000設備及投資			408,000	408,000		
303500雜項設備費			408,000	408,000		

# 臺北市政府警察局松山分局

## 人事費彙計表

中華民國112年度

單位：新臺幣元

類別	預算員額	全年度人事費											備註	
		民意代表待遇	政務人員待遇	法定編制人員待遇	約聘僱人員待遇	技工及工友待遇	獎金	其他給與	加班值班費	退休退職給付	退休離職儲金	保險		合計
合計	373			304,124,966		3,090,287	62,000,627	7,101,185	72,879,189	338,900	23,812,568	26,151,278	499,499,000	
正式員額	365			304,124,966			61,180,847	4,527,905	6,035,015		23,282,468	25,831,166	424,982,367	
職員	9			4,402,995			1,386,000	144,000	252,200		542,592	562,840	7,290,627	
警員	356			299,721,971			59,794,847	4,383,905	5,782,815		22,739,876	25,268,326	417,691,740	
工友	8					3,090,287	819,780	144,000		338,900	530,100	320,112	5,243,179	
其他人事費								2,429,280	66,844,174				69,273,454	

臺北市政府警察局松山分局

公務車輛明細表

中華民國112年度

單位：新臺幣元

業務計畫 及工作計 畫名稱	車輛 數	車輛 種類	乘客 人數 (不含 司機)	購置 年月	汽缸總 排氣量 (立方 公分)	牌照稅 (全年)	燃料使 用費 (全年)	油料費(全年)			養 護 費	車輛 保 險 費	車輛 檢 驗 費	備註
								數量 (公升)	單價 (元)	金額				
一般行政 行政管理		現有車輛				3,600	31,710			2,378,752	1,392,927	674,020	28,800	
	1	偵防車	4	10010	1987			1,248	32.0	39,936	25,000	7,500	750	3801-QH
	1	偵防車	4	10106	2378			1,248	32.0	39,936	25,000	7,500	750	6715-UX
	1	偵防車	4	10206	2359			1,248	32.0	39,936	25,000	7,500	750	AAF-5223
	1	偵防車	4	10407	2359			1,248	32.0	39,936	25,000	7,500	900	ANA-0971
	1	偵防車	4	10407	2359			1,248	32.0	39,936	25,000	7,500	900	ANA-1102
	1	偵防車	4	10507	2198			1,248	32.0	39,936	25,000	7,500	900	ANY-9129
	1	偵防車	4	10607	2359			1,248	32.0	39,936	25,000	7,500	900	ANA-6353
	1	偵防車	4	10810	2359			1,248	32.0	39,936	21,450	7,500	450	BEJ-1057
	1	偵防車	4	10906	2359			1,248	32.0	39,936	15,600	7,500	450	BFV-3927
	1	偵防車	4	11005	2359			1,248	32.0	39,936	15,600	7,500	450	BKT-3613
	1	偵防車	4	11207	2359			1,248	32.0	39,936	5,395	7,500	450	AAF-5235(112年 度汰換)
	1	偵防車	4	11207	1987			1,248	32.0	39,936	5,395	7,500	450	AGL-7883(112年 度汰換)
	1	巡邏車	4	10106	2378			1,248	32.0	39,936	25,000	7,500	750	6932-UX
	1	巡邏車	4	10106	2378			1,248	32.0	39,936	25,000	7,500	750	6933-UX
	1	巡邏車	4	10106	2378			1,248	32.0	39,936	25,000	7,500	750	6937-UX
1	巡邏車	4	10206	1998			1,248	32.0	39,936	25,000	7,500	750	AAF-5116	

臺北市政府警察局松山分局

公務車輛明細表

中華民國112年度

單位：新臺幣元

業務計畫 及工作計 畫名稱	車輛 數	車輛 種類	乘客 人數 (不含 司機)	購置 年月	汽缸總 排氣量 (立方 公分)	牌照稅 (全年)	燃料使 用費 (全年)	油料費(全年)			養 護 費	車輛 保 險 費	車輛 檢 驗 費	備註
								數量 (公升)	單價 (元)	金額				
	1	巡邏車	4	10206	1998			1,248	32.0	39,936	25,000	7,500	750	AAF-5117
	1	巡邏車	4	10206	1998			1,248	32.0	39,936	25,000	7,500	750	AAF-5122
	1	巡邏車	4	10211	1998			1,248	32.0	39,936	25,000	7,500	750	AFG-2192
	1	巡邏車	4	10307	2359			1,248	32.0	39,936	25,000	7,500	900	AGL-7726
	1	巡邏車	4	10307	2359			1,248	32.0	39,936	25,000	7,500	900	AGL-7730
	1	巡邏車	4	10307	2359			1,248	32.0	39,936	25,000	7,500	900	AGL-7731
	1	巡邏車	4	10407	2359			1,248	32.0	39,936	25,000	7,500	900	ANA-1109
	1	巡邏車	4	10407	2359			1,248	32.0	39,936	25,000	7,500	900	ANA-1132
	1	巡邏車	4	10407	2359			1,248	32.0	39,936	25,000	7,500	900	ANA-1151
	1	巡邏車	4	10507	2359			1,248	32.0	39,936	25,000	7,500	900	ANY-9093
	1	巡邏車	4	10507	2359			1,248	32.0	39,936	25,000	7,500	900	ANY-9102
	1	巡邏車	4	10607	2359			1,248	32.0	39,936	25,000	7,500	900	AKN-5582
	1	巡邏車	4	10706	2359			1,248	32.0	39,936	21,450	7,500	900	AXE-6013
	1	巡邏車	4	10810	2359			1,248	32.0	39,936	21,450	7,500	450	BEJ-0975
	1	巡邏車	4	10906	2359			1,248	32.0	39,936	15,600	7,500	450	BFV-3892
	1	巡邏車	4	10906	2359			1,248	32.0	39,936	15,600	7,500	450	BFV-3893
	1	巡邏車	4	10906	2359			1,248	32.0	39,936	15,600	7,500	450	BFV-3895
	1	巡邏車	4	11004	2494			1,248	32.0	39,936	15,600	7,500	450	BGF-5807

臺北市政府警察局松山分局

公務車輛明細表

中華民國112年度

單位：新臺幣元

業務計畫 及工作計 畫名稱	車輛 數	車輛 種類	乘客 人數 (不含 司機)	購置 年月	汽缸總 排氣量 (立方 公分)	牌照稅 (全年)	燃料使 用費 (全年)	油料費(全年)			養 護 費	車輛 保 險 費	車輛 檢 驗 費	備註
								數量 (公升)	單價 (元)	金額				
	1	巡邏車	4	11007	1987			1,248	32.0	39,936	15,600	7,500	450	BLA-1251
	1	巡邏車	4	11007	1987			1,248	32.0	39,936	15,600	7,500	450	BLA-1353
	1	巡邏車	4	11107	1998			1,248	32.0	39,936	5,395	7,500	450	AAF-5121(111年 度汰換)
	1	偵防機車	1	10205	150		600	192	32.0	6,144	1,620	1,540		ADQ-3017
	1	偵防機車	1	10205	150		600	192	32.0	6,144	1,620	1,540		ADQ-3063
	1	偵防機車	1	10205	150		600	192	32.0	6,144	1,620	1,540		ADQ-3096
	1	偵防機車	1	10207	150		600	192	32.0	6,144	1,620	1,540		ADQ-7763
	1	偵防機車	1	10207	150		600	192	32.0	6,144	1,620	1,540		ADQ-7766
	1	偵防機車	1	10207	150		600	192	32.0	6,144	1,620	1,540		ADQ-8073
	1	偵防機車	1	10207	150		600	192	32.0	6,144	1,620	1,540		ADQ-8079
	1	偵防機車	1	10507	149		600	192	32.0	6,144	1,620	1,540		MGN-7360
	1	偵防機車	1	10507	149		600	192	32.0	6,144	1,620	1,540		MGN-7361
	1	偵防機車	1	10507	149		600	192	32.0	6,144	1,620	1,540		MGN-7362
	1	偵防機車	1	10507	149		600	192	32.0	6,144	1,620	1,540		MGN-7363
	1	偵防機車	1	10507	149		600	192	32.0	6,144	1,620	1,540		MGN-7365
	1	偵防機車	1	10507	149		600	192	32.0	6,144	1,620	1,540		MGN-7366
	1	偵防機車	1	10507	149		600	192	32.0	6,144	1,620	1,540		MGN-7367
	1	偵防機車	1	10507	149		600	192	32.0	6,144	1,620	1,540		MGN-7368

臺北市政府警察局松山分局

公務車輛明細表

中華民國112年度

單位：新臺幣元

業務計畫 及工作計 畫名稱	車輛 數	車輛 種類	乘客 人數 (不含 司機)	購置 年月	汽缸總 排氣量 (立方 公分)	牌照稅 (全年)	燃料使 用費 (全年)	油料費(全年)			養 護 費	車輛 保 險 費	車輛 檢 驗 費	備註
								數量 (公升)	單價 (元)	金額				
	1	偵防機車	1	10507	149		600	192	32.0	6,144	1,620	1,540		MGN-7369
	1	偵防機車	1	10507	149		600	192	32.0	6,144	1,620	1,540		MGN-7370
	1	偵防機車	1	10507	149		600	192	32.0	6,144	1,620	1,540		MGN-7371
	1	偵防機車	1	10507	149		600	192	32.0	6,144	1,620	1,540		MGN-7372
	1	偵防機車	1	10507	149		600	192	32.0	6,144	1,620	1,540		MGN-7373
	1	偵防機車	1	10507	149		600	192	32.0	6,144	1,620	1,540		MGN-7375
	1	偵防機車	1	10507	149		600	192	32.0	6,144	1,620	1,540		MGN-7376
	1	偵防機車	1	10507	149		600	192	32.0	6,144	1,620	1,540		MGN-7377
	1	偵防機車	1	10507	149		600	192	32.0	6,144	1,620	1,540		MGN-7378
	1	偵防機車	1	10507	149		600	192	32.0	6,144	1,620	1,540		MGN-7379
	1	偵防機車	1	10507	149		600	192	32.0	6,144	1,620	1,540		MGN-7380
	1	偵防機車	1	10507	149		600	192	32.0	6,144	1,620	1,540		MGN-7381
	1	偵防機車	1	10507	149		600	192	32.0	6,144	1,620	1,540		MGN-7382
	1	偵防機車	1	10507	149		600	192	32.0	6,144	1,620	1,540		MGN-7383
	1	偵防機車	1	10507	149		600	192	32.0	6,144	1,620	1,540		MGN-7385
	1	偵防機車	1	10507	149		600	192	32.0	6,144	1,620	1,540		MGN-7386
	1	偵防機車	1	10507	149		600	192	32.0	6,144	1,620	1,540		MGN-7387
	1	偵防機車	1	10507	149		600	192	32.0	6,144	1,620	1,540		MGN-7388



臺北市政府警察局松山分局

公務車輛明細表

中華民國112年度

單位：新臺幣元

業務計畫 及工作計 畫名稱	車輛 數	車輛 種類	乘客 人數 (不含 司機)	購置 年月	汽缸總 排氣量 (立方 公分)	牌照稅 (全年)	燃料使 用費 (全年)	油料費(全年)			養 護 費	車輛 保險 費	車輛 檢驗 費	備註
								數量 (公升)	單價 (元)	金額				
	1	偵防機車	1	10507	149		600	192	32.0	6,144	1,620	1,540		MGN-7389
	1	偵防機車	1	10609	149		600	192	32.0	6,144	1,620	1,540		MJU-5501
	1	偵防機車	1	10609	149		600	192	32.0	6,144	1,620	1,540		MJU-5502
	1	偵防機車	1	10609	149		600	192	32.0	6,144	1,620	1,540		MJU-5503
	1	偵防機車	1	10609	149		600	192	32.0	6,144	1,620	1,540		MJU-5505
	1	偵防機車	1	10609	149		600	192	32.0	6,144	1,620	1,540		MJU-5506
	1	偵防機車	1	10609	149		600	192	32.0	6,144	1,620	1,540		MJU-5507
	1	巡邏機車	1	10205	150			192	32.0	6,144	2,300	1,540		ADQ-3212
	1	巡邏機車	1	10205	150			192	32.0	6,144	2,300	1,540		ADQ-3215
	1	巡邏機車	1	10205	150			192	32.0	6,144	2,300	1,540		ADQ-3592
	1	巡邏機車	1	10205	150			192	32.0	6,144	2,300	1,540		ADQ-3595
	1	巡邏機車	1	10205	150			192	32.0	6,144	2,300	1,540		ADQ-3597
	1	巡邏機車	1	10205	150			192	32.0	6,144	2,300	1,540		ADQ-3598
	1	巡邏機車	1	10205	150			192	32.0	6,144	2,300	1,540		ADQ-3599
	1	巡邏機車	1	10205	150			192	32.0	6,144	2,300	1,540		ADQ-3601
	1	巡邏機車	1	10205	150			192	32.0	6,144	2,300	1,540		ADQ-3603
	1	巡邏機車	1	10205	150			192	32.0	6,144	2,300	1,540		ADQ-3605
	1	巡邏機車	1	10205	150			192	32.0	6,144	2,300	1,540		ADQ-3608

臺北市政府警察局松山分局

公務車輛明細表

中華民國112年度

單位：新臺幣元

業務計畫 及工作計 畫名稱	車輛 數	車輛 種類	乘客 人數 (不含 司機)	購置 年月	汽缸總 排氣量 (立方 公分)	牌照稅 (全年)	燃料使 用費 (全年)	油料費(全年)			養 護 費	車輛 保險 費	車輛 檢驗 費	備註
								數量 (公升)	單價 (元)	金額				
	1	巡邏機車	1	10205	150			192	32.0	6,144	2,300	1,540		ADQ-3610
	1	巡邏機車	1	10205	150			192	32.0	6,144	2,300	1,540		ADQ-3611
	1	巡邏機車	1	10205	150			192	32.0	6,144	2,300	1,540		ADQ-3612
	1	巡邏機車	1	10205	150			192	32.0	6,144	2,300	1,540		ADQ-3613
	1	巡邏機車	1	10205	150			192	32.0	6,144	2,300	1,540		ADQ-3619
	1	巡邏機車	1	10207	149			192	32.0	6,144	2,300	1,540		ADQ-9958
	1	巡邏機車	1	10207	149			192	32.0	6,144	2,300	1,540		ADQ-9969
	1	巡邏機車	1	10207	149			192	32.0	6,144	2,300	1,540		ADQ-9973
	1	巡邏機車	1	10207	149			192	32.0	6,144	2,300	1,540		ADQ-9976
	1	巡邏機車	1	10207	149			192	32.0	6,144	2,300	1,540		ADQ-9977
	1	巡邏機車	1	10207	149			192	32.0	6,144	2,300	1,540		ADQ-9986
	1	巡邏機車	1	10207	149			192	32.0	6,144	2,300	1,540		ADQ-9996
	1	巡邏機車	1	10207	149			192	32.0	6,144	2,300	1,540		ADQ-9997
	1	巡邏機車	1	10207	149			192	32.0	6,144	2,300	1,540		ADR-0003
	1	巡邏機車	1	10207	149			192	32.0	6,144	2,300	1,540		ADR-0005
	1	巡邏機車	1	10207	149			192	32.0	6,144	2,300	1,540		ADR-0012
	1	巡邏機車	1	10207	149			192	32.0	6,144	2,300	1,540		ADR-0013
	1	巡邏機車	1	10209	149			192	32.0	6,144	2,300	1,540		AEP-2861

臺北市政府警察局松山分局

公務車輛明細表

中華民國112年度

單位：新臺幣元

業務計畫 及工作計 畫名稱	車輛 數	車輛 種類	乘客 人數 (不含 司機)	購置 年月	汽缸總 排氣量 (立方 公分)	牌照稅 (全年)	燃料使 用費 (全年)	油料費(全年)			養 護 費	車輛 保 險 費	車輛 檢 驗 費	備註
								數量 (公升)	單價 (元)	金額				
	1	巡邏機車	1	10209	149			192	32.0	6,144	2,300	1,540		AEP-2862
	1	巡邏機車	1	10209	149			192	32.0	6,144	2,300	1,540		AEP-2863
	1	巡邏機車	1	10209	149			192	32.0	6,144	2,300	1,540		AEP-2866
	1	巡邏機車	1	10609	149			192	32.0	6,144	2,300	1,540		MJU-5863
	1	巡邏機車	1	10609	149			192	32.0	6,144	2,300	1,540		MJU-5865
	1	巡邏機車	1	10609	149			192	32.0	6,144	2,300	1,540		MJU-5866
	1	巡邏機車	1	10609	149			192	32.0	6,144	2,300	1,540		MJU-5867
	1	巡邏機車	1	10609	149			192	32.0	6,144	2,300	1,540		MJU-5869
	1	巡邏機車	1	10609	149			192	32.0	6,144	2,300	1,540		MJU-5870
	1	巡邏機車	1	10609	149			192	32.0	6,144	2,300	1,540		MJU-5871
	1	巡邏機車	1	10609	149			192	32.0	6,144	2,300	1,540		MJU-5872
	1	巡邏機車	1	10609	149			192	32.0	6,144	2,300	1,540		MJU-5873
	1	巡邏機車	1	10609	149			192	32.0	6,144	2,300	1,540		MJU-5875
	1	巡邏機車	1	10609	149			192	32.0	6,144	2,300	1,540		MJU-5876
	1	巡邏機車	1	10609	149			192	32.0	6,144	2,300	1,540		MJU-5877
	1	巡邏機車	1	10609	149			192	32.0	6,144	2,300	1,540		MJU-5878
	1	巡邏機車	1	10609	149			192	32.0	6,144	2,300	1,540		MJU-5879
	1	巡邏機車	1	10609	149			192	32.0	6,144	2,300	1,540		MJU-5880

臺北市政府警察局松山分局

公務車輛明細表

中華民國112年度

單位：新臺幣元

業務計畫 及工作計 畫名稱	車輛 數	車輛 種類	乘客 人數 (不含 司機)	購置 年月	汽缸總 排氣量 (立方 公分)	牌照稅 (全年)	燃料使 用費 (全年)	油料費(全年)			養 護 費	車輛 保 險 費	車輛 檢 驗 費	備註
								數量 (公升)	單價 (元)	金額				
	1	巡邏機車	1	10609	149			192	32.0	6,144	2,300	1,540		MJU-5881
	1	巡邏機車	1	10609	149			192	32.0	6,144	2,300	1,540		MJU-5882
	1	巡邏機車	1	10609	149			192	32.0	6,144	2,300	1,540		MJU-5883
	1	巡邏機車	1	10609	149			192	32.0	6,144	2,300	1,540		MJU-5886
	1	巡邏機車	1	10609	149			192	32.0	6,144	2,300	1,540		MJU-5887
	1	巡邏機車	1	10609	149			192	32.0	6,144	2,300	1,540		MJU-5890
	1	巡邏機車	1	10708	149			192	32.0	6,144	2,300	1,540		MTP-0238
	1	巡邏機車	1	10708	149			192	32.0	6,144	2,300	1,540		MTP-0250
	1	巡邏機車	1	10708	149			192	32.0	6,144	2,300	1,540		MTP-0252
	1	巡邏機車	1	10708	149			192	32.0	6,144	2,300	1,540		MTP-0255
	1	巡邏機車	1	10708	149			192	32.0	6,144	2,300	1,540		MTP-0257
	1	巡邏機車	1	10708	149			192	32.0	6,144	2,300	1,540		MTP-0258
	1	巡邏機車	1	10708	149			192	32.0	6,144	2,300	1,540		MTP-0259
	1	巡邏機車	1	10708	149			192	32.0	6,144	2,300	1,540		MTP-0260
	1	巡邏機車	1	10708	149			192	32.0	6,144	2,300	1,540		MTP-0261
	1	巡邏機車	1	10708	149			192	32.0	6,144	2,300	1,540		MTP-0262
	1	巡邏機車	1	10708	149			192	32.0	6,144	2,300	1,540		MTP-0263
	1	巡邏機車	1	10708	149			192	32.0	6,144	2,300	1,540		MTP-0265

臺北市政府警察局松山分局

公務車輛明細表

中華民國112年度

單位：新臺幣元

業務計畫 及工作計 畫名稱	車輛 數	車輛 種類	乘客 人數 (不含 司機)	購置 年月	汽缸總 排氣量 (立方 公分)	牌照稅 (全年)	燃料使 用費 (全年)	油料費(全年)			養 護 費	車輛 保 險 費	車輛 檢 驗 費	備註
								數量 (公升)	單價 (元)	金額				
	1	巡邏機車	1	10708	149			192	32.0	6,144	2,300	1,540		MTP-0267
	1	巡邏機車	1	10708	149			192	32.0	6,144	2,300	1,540		MTP-0268
	1	巡邏機車	1	10708	149			192	32.0	6,144	2,300	1,540		MTP-0270
	1	巡邏機車	1	10708	149			192	32.0	6,144	2,300	1,540		MTP-0271
	1	巡邏機車	1	10708	149			192	32.0	6,144	2,300	1,540		MTP-0273
	1	巡邏機車	1	10708	149			192	32.0	6,144	2,300	1,540		MTP-0276
	1	巡邏機車	1	10708	149			192	32.0	6,144	2,300	1,540		MTP-0277
	1	巡邏機車	1	10807	逾5馬力 (hp)						2,300	1,540		EMW-2859(電動 機車)
	1	巡邏機車	1	10807	逾5馬力 (hp)						2,300	1,540		EMW-2860(電動 機車)
	1	巡邏機車	1	10807	逾5馬力 (hp)						2,300	1,540		EMW-2861(電動 機車)
	1	巡邏機車	1	10807	逾5馬力 (hp)						2,300	1,540		EMW-2863(電動 機車)
	1	巡邏機車	1	10807	逾5馬力 (hp)						2,300	1,540		EMW-2865(電動 機車)
	1	巡邏機車	1	10807	逾5馬力 (hp)						2,300	1,540		EMW-2866(電動 機車)
	1	巡邏機車	1	10807	逾5馬力 (hp)						2,300	1,540		EMW-2867(電動 機車)
	1	巡邏機車	1	10807	逾5馬力 (hp)						2,300	1,540		EMW-2868(電動 機車)
	1	巡邏機車	1	10807	逾5馬力 (hp)						2,300	1,540		EMW-2869(電動 機車)
	1	巡邏機車	1	10807	逾5馬力 (hp)						2,300	1,540		EMW-2870(電動 機車)
	1	巡邏機車	1	10807	逾5馬力 (hp)						2,300	1,540		EMW-2871(電動 機車)

臺北市政府警察局松山分局

公務車輛明細表

中華民國112年度

單位：新臺幣元

業務計畫 及工作計 畫名稱	車輛 數	車輛 種類	乘客 人數 (不含 司機)	購置 年月	汽缸總 排氣量 (立方 公分)	牌照稅 (全年)	燃料使 用費 (全年)	油料費(全年)			養 護 費	車輛 保 險 費	車輛 檢 驗 費	備註
								數量 (公升)	單價 (元)	金額				
	1	巡邏機車	1	10807	逾5馬力 (hp)						2,300	1,540		EMW-2872(電動機車)
	1	巡邏機車	1	10807	逾5馬力 (hp)						2,300	1,540		EMW-2873(電動機車)
	1	巡邏機車	1	10807	逾5馬力 (hp)						2,300	1,540		EMW-2875(電動機車)
	1	巡邏機車	1	10807	逾5馬力 (hp)						2,300	1,540		EMW-2876(電動機車)
	1	巡邏機車	1	10807	逾5馬力 (hp)						2,300	1,540		EMW-2877(電動機車)
	1	巡邏機車	1	10807	逾5馬力 (hp)						2,300	1,540		EMW-2878(電動機車)
	1	巡邏機車	1	10807	逾5馬力 (hp)						2,300	1,540		EMW-2879(電動機車)
	1	巡邏機車	1	10807	逾5馬力 (hp)						2,300	1,540		EMW-2880(電動機車)
	1	巡邏機車	1	10807	逾5馬力 (hp)						2,300	1,540		EMW-2881(電動機車)
	1	巡邏機車	1	10807	逾5馬力 (hp)						2,300	1,540		EMW-2882(電動機車)
	1	巡邏機車	1	10807	逾5馬力 (hp)						2,300	1,540		EMW-2883(電動機車)
	1	巡邏機車	1	10807	逾5馬力 (hp)						2,300	1,540		EMW-2885(電動機車)
	1	巡邏機車	1	10807	逾5馬力 (hp)						2,300	1,540		EMW-2886(電動機車)
	1	巡邏機車	1	10807	逾5馬力 (hp)						2,300	1,540		EMW-2887(電動機車)
	1	巡邏機車	1	10807	逾5馬力 (hp)						2,300	1,540		EMW-2889(電動機車)
	1	巡邏機車	1	10807	逾5馬力 (hp)						2,300	1,540		EMW-2890(電動機車)
	1	巡邏機車	1	10807	逾5馬力 (hp)						2,300	1,540		EMW-2892(電動機車)
	1	巡邏機車	1	10807	逾5馬力 (hp)						2,300	1,540		EMW-2893(電動機車)

臺北市政府警察局松山分局

公務車輛明細表

中華民國112年度

單位：新臺幣元

業務計畫 及工作計 畫名稱	車輛 數	車輛 種類	乘客 人數 (不含 司機)	購置 年月	汽缸總 排氣量 (立方 公分)	牌照稅 (全年)	燃料使 用費 (全年)	油料費(全年)			養 護 費	車輛 保 險 費	車輛 檢 驗 費	備註
								數量 (公升)	單價 (元)	金額				
	1	巡邏機車	1	10807	逾5馬力 (hp)						2,300	1,540		EMW-2895(電動機車)
	1	巡邏機車	1	10807	逾5馬力 (hp)						2,300	1,540		EMW-2896(電動機車)
	1	巡邏機車	1	10907	逾5馬力 (hp)						2,300	1,540		EPD-3661(電動機車)
	1	巡邏機車	1	10907	逾5馬力 (hp)						2,300	1,540		EPD-3662(電動機車)
	1	巡邏機車	1	10907	逾5馬力 (hp)						2,300	1,540		EPD-3665(電動機車)
	1	巡邏機車	1	10907	逾5馬力 (hp)						2,300	1,540		EPD-3667(電動機車)
	1	巡邏機車	1	10907	逾5馬力 (hp)						2,300	1,540		EPD-3669(電動機車)
	1	巡邏機車	1	10907	逾5馬力 (hp)						2,300	1,540		EPD-3670(電動機車)
	1	巡邏機車	1	10907	逾5馬力 (hp)						2,300	1,540		EPD-3671(電動機車)
	1	巡邏機車	1	10907	逾5馬力 (hp)						2,300	1,540		EPD-3672(電動機車)
	1	巡邏機車	1	10907	逾5馬力 (hp)						2,300	1,540		EPD-3673(電動機車)
	1	巡邏機車	1	10907	逾5馬力 (hp)						2,300	1,540		EPD-3675(電動機車)
	1	巡邏機車	1	10907	逾5馬力 (hp)						2,300	1,540		EPD-3676(電動機車)
	1	巡邏機車	1	10907	逾5馬力 (hp)						2,300	1,540		EPD-3677(電動機車)
	1	巡邏機車	1	10907	逾5馬力 (hp)						2,300	1,540		EPD-3679(電動機車)
	1	巡邏機車	1	10907	逾5馬力 (hp)						2,300	1,540		EPD-3680(電動機車)
	1	巡邏機車	1	10907	逾5馬力 (hp)						2,300	1,540		EPD-3681(電動機車)
	1	巡邏機車	1	10907	逾5馬力 (hp)						2,300	1,540		EPD-3682(電動機車)

臺北市政府警察局松山分局

公務車輛明細表

中華民國112年度

單位：新臺幣元

業務計畫 及工作計 畫名稱	車輛 數	車輛 種類	乘客 人數 (不含 司機)	購置 年月	汽缸總 排氣量 (立方 公分)	牌照稅 (全年)	燃料使 用費 (全年)	油料費(全年)			養 護 費	車輛 保險 費	車輛 檢驗 費	備註
								數量 (公升)	單價 (元)	金額				
	1	巡邏機車	1	10907	逾5馬力 (hp)						2,300	1,540		EPD-3683(電動機車)
	1	巡邏機車	1	10907	逾5馬力 (hp)						2,300	1,540		EPD-3685(電動機車)
	1	巡邏機車	1	10907	逾5馬力 (hp)						2,300	1,540		EPD-3687(電動機車)
	1	巡邏機車	1	10907	逾5馬力 (hp)						2,300	1,540		EPD-3689(電動機車)
	1	巡邏機車	1	10907	逾5馬力 (hp)						2,300	1,540		EPD-3690(電動機車)
	1	巡邏機車	1	10907	逾5馬力 (hp)						2,300	1,540		EPD-3691(電動機車)
	1	巡邏機車	1	10907	逾5馬力 (hp)						2,300	1,540		EPD-3692(電動機車)
	1	巡邏機車	1	10907	逾5馬力 (hp)						2,300	1,540		EPD-3693(電動機車)
	1	巡邏機車	1	10907	逾5馬力 (hp)						2,300	1,540		EPD-3695(電動機車)
	1	巡邏機車	1	10907	逾5馬力 (hp)						2,300	1,540		EPD-3696(電動機車)
	1	巡邏機車	1	10907	逾5馬力 (hp)						2,300	1,540		EPD-3697(電動機車)
	1	巡邏機車	1	10907	逾5馬力 (hp)						2,300	1,540		EPD-3698(電動機車)
	1	巡邏機車	1	10907	逾5馬力 (hp)						2,300	1,540		EPD-3700(電動機車)
	1	巡邏機車	1	11008	逾5馬力 (hp)						2,300	1,540		EPE-7792(電動機車)
	1	巡邏機車	1	11008	逾5馬力 (hp)						2,300	1,540		EPE-7793(電動機車)
	1	巡邏機車	1	11008	逾5馬力 (hp)						2,300	1,540		EPE-7795(電動機車)
	1	巡邏機車	1	11008	逾5馬力 (hp)						2,300	1,540		EPE-7796(電動機車)
	1	巡邏機車	1	11008	逾5馬力 (hp)						2,300	1,540		EPE-7797(電動機車)



臺北市政府警察局松山分局

公務車輛明細表

中華民國112年度

單位：新臺幣元

業務計畫 及工作計 畫名稱	車輛 數	車輛 種類	乘客 人數 (不含 司機)	購置 年月	汽缸總 排氣量 (立方 公分)	牌照稅 (全年)	燃料使 用費 (全年)	油料費(全年)			養 護 費	車輛 保 險 費	車輛 檢 驗 費	備註
								數量 (公升)	單價 (元)	金額				
	1	巡邏機車	1	11008	逾5馬力 (hp)						2,300	1,540		EPE-7801(電動機車)
	1	巡邏機車	1	11008	逾5馬力 (hp)						2,300	1,540		EPE-7802(電動機車)
	1	巡邏機車	1	11008	逾5馬力 (hp)						2,300	1,540		EPE-7803(電動機車)
	1	巡邏機車	1	11008	逾5馬力 (hp)						2,300	1,540		EPE-7805(電動機車)
	1	巡邏機車	1	11008	逾5馬力 (hp)						2,300	1,540		EPE-7806(電動機車)
	1	巡邏機車	1	11008	逾5馬力 (hp)						2,300	1,540		EPE-7807(電動機車)
	1	巡邏機車	1	11008	逾5馬力 (hp)						2,300	1,540		EPE-7808(電動機車)
	1	巡邏機車	1	11008	逾5馬力 (hp)						2,300	1,540		EPE-7809(電動機車)
	1	巡邏機車	1	11008	逾5馬力 (hp)						2,300	1,540		EPE-7810(電動機車)
	1	巡邏機車	1	11008	逾5馬力 (hp)						2,300	1,540		EPE-7811(電動機車)
	1	巡邏機車	1	11008	逾5馬力 (hp)						2,300	1,540		EPE-7812(電動機車)
	1	巡邏機車	1	11008	逾5馬力 (hp)						2,300	1,540		EPE-7813(電動機車)
	1	巡邏機車	1	11008	150						2,300	1,540		EPS-0863(電動機車)
	1	巡邏機車	1	11008	149						2,300	1,540		EPS-0865(電動機車)
	1	巡邏機車	1	11106	150						2,300	1,540		EPU-1969(電動機車)
	1	巡邏機車	1	11106	150						2,300	1,540		EPU-1970(電動機車)
	1	巡邏機車	1	11106	150						2,300	1,540		EPU-1971(電動機車)
	1	巡邏機車	1	11106	150						2,300	1,540		EPU-1972(電動機車)

臺北市政府警察局松山分局

公務車輛明細表

中華民國112年度

單位：新臺幣元

業務計畫 及工作計 畫名稱	車輛 數	車輛 種類	乘客 人數 (不含 司機)	購置 年月	汽缸總 排氣量 (立方 公分)	牌照稅 (全年)	燃料使 用費 (全年)	油料費(全年)			養 護 費	車輛 保 險 費	車輛 檢 驗 費	備註
								數量 (公升)	單價 (元)	金額				
	1	巡邏機車	1	11106	150						2,300	1,540		EPU-1973(電動機車)
	1	巡邏機車	1	11106	150						2,300	1,540		EPU-1975(電動機車)
	1	巡邏機車	1	11106	149						2,300	1,540		EPU-1976(電動機車)
	1	巡邏機車	1	11106	149						2,300	1,540		EPU-1977(電動機車)
	1	巡邏機車	1	11106	149						2,300	1,540		EPU-1978(電動機車)
	1	巡邏機車	1	11106	149						2,300	1,540		EPU-1979(電動機車)
	1	巡邏機車	1	11106	149						2,300	1,540		EPU-1980(電動機車)
	1	巡邏機車	1	11106	149						2,300	1,540		EPU-1981(電動機車)
	1	巡邏機車	1	11106	149						2,300	1,540		EPU-1982(電動機車)
	1	巡邏機車	1	11106	149						2,300	1,540		EPU-1983(電動機車)
	1	巡邏機車	1	11106	149						2,300	1,540		EPU-1986(電動機車)
	1	巡邏機車	1	11106	149						2,300	1,540		EPU-1987(電動機車)
	1	巡邏機車	1	11106	149						2,300	1,540		EPU-1990(電動機車)
	1	巡邏機車	1	11106	149						2,300	1,540		EPU-1991(電動機車)
	1	巡邏機車	1	11207	150			112	32.0	3,584	2,300	1,540		ADQ-3593(112年度汰換)
	1	巡邏機車	1	11207	150			112	32.0	3,584	2,300	1,540		ADQ-3602(112年度汰換)
	1	巡邏機車	1	11207	150			112	32.0	3,584	2,300	1,540		ADQ-3606(112年度汰換)
	1	巡邏機車	1	11207	150			112	32.0	3,584	2,300	1,540		ADQ-3615(112年度汰換)

臺北市政府警察局松山分局

公務車輛明細表

中華民國112年度

單位：新臺幣元

業務計畫 及工作計 畫名稱	車輛 數	車輛 種類	乘客 人數 (不含 司機)	購置 年月	汽缸總 排氣量 (立方 公分)	牌照稅 (全年)	燃料使 用費 (全年)	油料費(全年)			養 護 費	車輛 保 險 費	車輛 檢 驗 費	備註
								數量 (公升)	單價 (元)	金額				
	1	巡邏機車	1	11207	149			112	32.0	3,584	2,300	1,540		ADQ-9957(112年 度汰換)
	1	巡邏機車	1	11207	149			112	32.0	3,584	2,300	1,540		ADQ-9979(112年 度汰換)
	1	巡邏機車	1	11207	149			112	32.0	3,584	2,300	1,540		ADQ-9990(112年 度汰換)
	1	巡邏機車	1	11207	149			112	32.0	3,584	2,300	1,540		ADQ-9995(112年 度汰換)
	1	巡邏機車	1	11207	149			112	32.0	3,584	2,300	1,540		ADR-0002(112年 度汰換)
	1	巡邏機車	1	11207	149			112	32.0	3,584	2,300	1,540		ADR-0007(112年 度汰換)
	1	巡邏機車	1	11207	149			112	32.0	3,584	2,300	1,540		ADR-0009(112年 度汰換)
	1	巡邏機車	1	11207	149			112	32.0	3,584	2,300	1,540		ADR-0010(112年 度汰換)
	1	巡邏機車	1	11207	149			112	32.0	3,584	2,300	1,540		ADR-0011(112年 度汰換)
	1	巡邏機車	1	11207	149			112	32.0	3,584	2,300	1,540		ADR-0015(112年 度汰換)
	1	巡邏機車	1	11207	149			112	32.0	3,584	2,300	1,540		AEP-2858(112年 度汰換)
	1	巡邏機車	1	11207	149			112	32.0	3,584	2,300	1,540		AEP-2860(112年 度汰換)
	1	巡邏機車	1	11207	149			112	32.0	3,584	2,300	1,540		AEP-2961(112年 度汰換)
	1	巡邏機車	1	11207	149			112	32.0	3,584	2,300	1,540		MGN-7172(112 年度汰換)
	1	巡邏機車	1	11207	149			112	32.0	3,584	2,300	1,540		MGN-7173(112 年度汰換)
	1	巡邏機車	1	11207	149			112	32.0	3,584	2,300	1,540		MGN-7175(112 年度汰換)
	1	巡邏機車	1	11207	149			112	32.0	3,584	2,300	1,540		MGN-7176(112 年度汰換)
	1	巡邏機車	1	11207	149			112	32.0	3,584	2,300	1,540		MGN-7177(112 年度汰換)

臺北市政府警察局松山分局

公務車輛明細表

中華民國112年度

單位：新臺幣元

業務計畫及工作計畫名稱	車輛數	車輛種類	乘客人數(不含司機)	購置年月	汽缸總排氣量(立方公分)	牌照稅(全年)	燃料使用費(全年)	油料費(全年)			養護費	車輛保險費	車輛檢驗費	備註
								數量(公升)	單價(元)	金額				
	1	巡邏機車	1	11207	149			112	32.0	3,584	2,300	1,540		MGN-7178(112年度汰換)
	1	巡邏機車	1	11207	149			112	32.0	3,584	2,300	1,540		MGN-7179(112年度汰換)
	1	巡邏機車	1	11207	149			112	32.0	3,584	2,300	1,540		MGN-7180(112年度汰換)
	1	巡邏機車	1	11207	149			112	32.0	3,584	2,300	1,540		MGN-7181(112年度汰換)
	1	巡邏機車	1	11207	149			112	32.0	3,584	2,300	1,540		MGN-7182(112年度汰換)
	1	巡邏機車	1	11207	149			112	32.0	3,584	2,300	1,540		MGN-7183(112年度汰換)
	1	巡邏機車	1	11207	149			112	32.0	3,584	2,300	1,540		MGN-7185(112年度汰換)
	1	警備、巡邏、偵防用客貨兩用車	7	10106	2198			852	32.0	27,264	25,000	7,500	750	6850-UX
	1	警備、巡邏、偵防用客貨兩用車	7	10206	2198			852	32.0	27,264	25,000	7,500	750	AAF-5187
	1	警備、巡邏、偵防用客貨兩用車	7	10808	2198			852	32.0	27,264	21,450	7,500	450	BEE-3087
	1	警用工程車	2	10704	2351	3,600	7,710	852	32.0	27,264	20,942	7,500	900	AXC-3793
		合計				3,600	31,710			2,378,752	1,392,927	674,020	28,800	

臺北市政府警察局松山分局

市政白皮書計畫項目預算編列情形表

篇名：社會照顧與安全

中華民國112年度

單位：新臺幣元

計畫項目	承辦機關	總需求	以前年度預算數	111年度預算數	112年度預算數	以後年度需求數
合計		965,942,262	751,081,208	107,430,527	107,430,527	
1. 讓治安體統發揮效能，讓市民真正安居樂業		965,942,262	751,081,208	107,430,527	107,430,527	
(1)增加警察的人力及待遇-警勤加給勤務繁重加成	臺北市政府警察局松山分局	按年編列	282,585,811	40,401,936	40,401,936	
(2)增加警察的人力及待遇-警勤加給刑事加成	臺北市政府警察局松山分局	按年編列	20,223,757	2,937,911	2,937,911	
(3)增加警察的人力及待遇-超勤加班費	臺北市政府警察局松山分局	按年編列	448,271,640	64,090,680	64,090,680	

歲出按職能及經

中華民國112

職能別分類	經濟性分類	經常支出							資本支出			
		受僱人員報酬	購買商品及勞務支出	債務利息	土地租金支出	經常移轉			經常支出合計	投資及增資		
						對企業	對非營利及民間機構	對政府		對國外	對營業基金	對非營業特種基金
總計		499,599	24,326						523,925			
01 一般公共事務												
02 防衛												
03 公共秩序與安全		499,599	24,326						523,925			
04 教育												
05 保健												
06 社會安全與福利												
07 住宅及社區服務												
08 娛樂、文化與宗教												
09 燃料與能源												
10 農、林、漁、牧業												
11 礦業、製造業及營造業												
12 運輸及通信												
13 其他經濟服務												
14 環境保護												
15 其他支出												

察局松山分局

濟性綜合分類表

年度

單位：新臺幣千元

資本支出														總計
資本移轉				土地購入	無形資產購入	固定資本形成							資本支出合計	
對企業	對非營利及民間機構	對政府	對國外			住宅	非住宅房屋	營建工程	運輸工具	資訊軟體	其他設備及機器	土地改良		
											408		408	524,333
											408		408	524,333