

年度-法定預算

機關編號

11-232

中華民國 114 年度

臺北市總預算

臺北市政府警察局松山分局 單位預算之分預算

臺北市政府警察局松山分局 編

臺北市政府警察局松山分局

目次

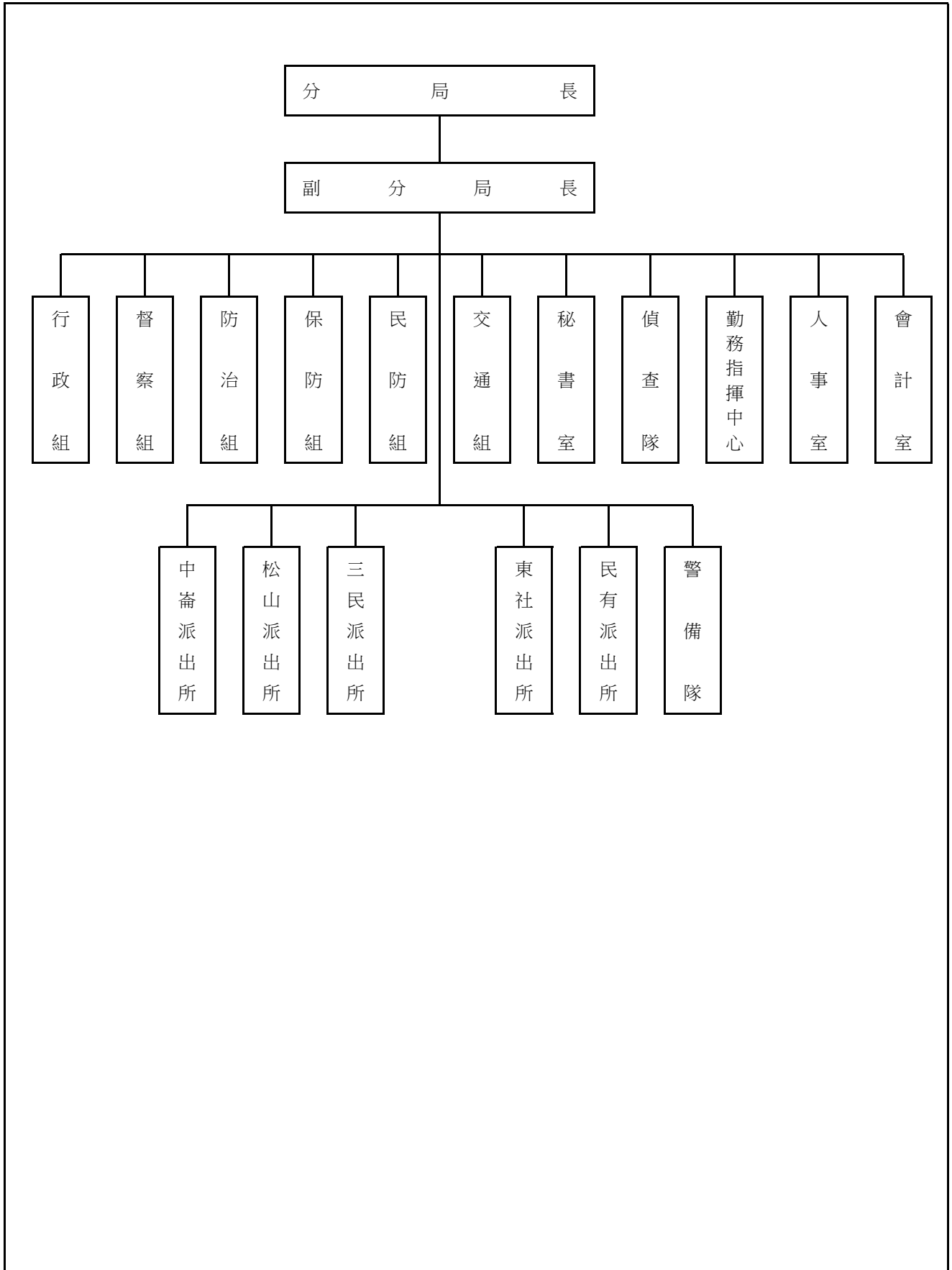
中華民國 114 年度

一、預算總說明		
(一)組織系統圖	第	1 頁
二、主要表		
(一)歲入預算表	第	3 頁
(二)歲出預算表	第	5 頁
三、附屬表		
(一)歲入項目說明提要與預算明細表	第	7 頁
(二)歲出計畫說明提要與各項費用明細表	第	19 頁
1. 一般行政		
行政管理	第	19 頁
2. 警政業務		
分局業務	第	24 頁
3. 一般建築及設備		
營建工程	第	26 頁
其他設備	第	28 頁
(三)人事費分析表	第	30 頁
四、參考表		
(一)歲出一級用途別科目分析表	第	31 頁
(二)資本支出分析表	第	32 頁
(三)各項費用彙計表	第	33 頁
(四)人事費彙計表	第	34 頁
(五)各項費用分攤表	第	35 頁
(六)公務車輛明細表	第	39 頁
(七)繼續性計畫分年資金需求表	第	55 頁
(八)新興計畫分年資金需求表	第	56 頁
(九)歲出按職能及經濟性綜合分類表	第	58 頁

一、預算總說明

臺北市警察局長山分局
組 織 系 統 圖

中華民國114年度



本 頁 空 白

二、主 要 表

臺北市政府警察局松山分局

歲入預算表

中華民國114年度

單位：新臺幣千元

科 目				本年度預算數			上年度 預算數	前年度 決算數	本年度與 上年度比較	說明	
款	項	目	節	名稱及編號	合計	經常門					資本門
				合 計	2,413	2,413	-	2,077	2,505	336	
02				0400000000 罰款及賠償收入	507	507	-	486	779	21	
	066			0411230000(0232) 臺北市政府警察局 松山分局	507	507	-	486	779	21	
		01		0411230010 罰金罰鍰及怠金	500	500	-	470	602	30	
			01	04112300101 罰金罰鍰	500	500	-	470	602	30	本年度預算數係行為人違反社會秩序維護法之罰鍰收入。
			02	0411230020 沒入及沒收財物	7	7	-	16	163	-9	
			01	04112300201 沒入金	7	7	-	16	163	-9	本年度預算數係沒入妨害善良風俗所得及掃蕩賭場沒入賭博財物等收入。
			03	0411230030 賠償收入	-	-	-	-	14	-	
			01	04112300301 一般賠償收入	-	-	-	-	14	-	前年度決算數係巡邏機車車禍理賠金及民眾損害公物賠償等收入，本年度及上年度均無預算數。
03				0500000000 規費收入	1,260	1,260	-	1,018	742	242	
	062			0511230000(0232) 臺北市政府警察局 松山分局	1,260	1,260	-	1,018	742	242	
		01		0511230010 行政規費收入	500	500	-	262	-	238	
			01	05112300102 證照費	500	500	-	262	-	238	本年度預算數係警察刑事紀錄證明規費收入。
			02	0511230030 使用規費收入	760	760	-	756	742	4	
			01	05112300303 資料使用費	-	-	-	-	0	-	前年度決算數係申請檔案閱覽之資料使用費收入，本年度及上年度均無預算數。
			02	05112300306 場地設施使用費	760	760	-	756	742	4	本年度預算數係分局辦公大樓地下室停車場供員工使用之停車費收入。
04				0700000000 財產收入	16	16	-	16	379	-	

臺北市政府警察局松山分局

歲入預算表

中華民國114年度

單位：新臺幣千元

款	項	目	節	名稱及編號	本年度預算數			上年度 預算數	前年度 決算數	本年度與 上年度比較	說明	
					合計	經常門	資本門					
08	069			0711230000(0232) 臺北市政府警察局 松山分局	16	16	-	16	379			
				02	07112300500 廢舊物資售價	16	16	-	16	379		
				01	07112300501 廢舊物資售價	16	16	-	16	379		-本年度預算數係報廢一般 財產殘值變賣收入。
			1200000000 其他收入	630	630	-	557	605	73			
	068			1211230000(0232) 臺北市政府警察局 松山分局	630	630	-	557	605	73		
		01		12112300200 雜項收入	630	630	-	557	605	73		
			01	12112300201 收回以前年度 歲出	-	-	-	-	0		-前年度決算數係收回社會 秩序維護法罰緩執行用郵 資，本年度及上年度均無 預算數。	
			02	12112300210 其他雜項收入	630	630	-	557	605	73	73本年度預算數內容與上年 度之比較如下： 1.收取員工住宿公有宿舍 管理費收入396,648元，較 上年度增加63,972元。 2.扣繳員工住宿公有宿舍 房租津貼收入80,400元，較 上年度增加8,400元。 3.拾得物現金或經拍賣所 得收入152,952元，較上年 度增加628元。	

臺北市政府警察局松山分局

歲出預算表

中華民國114年度

單位：新臺幣千元

款	項	目	節	名稱及編號	本年度預算數			上年度預算數	前年度決算數	本年度與上年度比較	說明
					合計	經常門	資本門				
11				0011000000	543,770	541,106	2,664	537,656	515,828	6,114	
	001			臺北市政府警察局主管							
				0011230000(0232)	543,770	541,106	2,664	537,656	515,828	6,114	
				臺北市政府警察局松山分局							
		01		38112300100	538,533	538,533	-	533,861	512,797	4,672	
				一般行政							
			01	38112300101	538,533	538,533	-	533,861	512,797	4,672	本年度預算數內容與上年度之比較如下： 1.人事費514,071,000元，較上年度增加4,645,000元，依實際需要核實編列。 2.新增建築物公共安全設備檢查申報及查核費用(2年1編) 64,744元。 3.統籌業務費、退休人員退休紀念品、影印機使用費、逾時誤餐餐盒費用及電動機車電池租用費等2,759,972元，較上年度增加246,543元。 4.文康活動費、水費、冷氣機維護費、警用車輛燃料使用費、保險費、油料費及養護費等5,768,414元，較上年度減少283,767元。 5.其他合共15,868,870元，較上年度減少520元。
				行政管理							
		02		38112300200	2,573	2,573	-	2,634	2,547	-61	
				警政業務							
			02	38112300204	2,573	2,573	-	2,634	2,547	-61	本年度預算數內容與上年度之比較如下： 1.逾時誤餐餐盒費用、處理人口販運、新移民業務及涉外案件通譯費與交通補助費等97,760元，較上年度增加34,060元。 2.減列手機邏輯取證器維運服務費95,000元。 3.其他合共2,475,240元，較上年度減少60元。
				分局業務							

臺北市政府警察局松山分局

歲出預算表

中華民國114年度

單位：新臺幣千元

款	項	目	節	名稱及編號	本年度預算數			上年度 預算數	前年度 決算數	本年度與 上年度比較	說 明
					合計	經常門	資本門				
		05		38112309000 一般建築及設備	2,664	-	2,664	1,161	484	1,503	
			01	38112309002 營建工程	1,943	-	1,943	553	-	1,390	1.本年度編列民生社區中心外牆整修工程分攤款793,000元，本工程係114-115年度新興連續工程。 2.本年度編列民生社區中心中央空調主幹線汰換工程分攤款1,088,000元，本工程係113-114年度連續工程。 3.本年度編列民生副中心大樓頂樓水箱整修工程分攤款62,000元。
			03	38112309004 其他設備	721	-	721	608	484	113	本年度編列分局地下停車場管制系統、監視錄影主機及數位攝影機等，共計721,000元。

三、附 屬 表

臺北市政府警察局松山分局
歲入項目說明提要與預算明細表

經常門

中華民國114年度

單位：新臺幣元

罰金罰鍰及怠金—罰金罰鍰	來源別子目及 細目與編號	04112300101 罰金罰鍰及怠金-罰金罰鍰	承辦單位	偵查隊	預算金額	500,000元	罰金罰鍰及怠金—罰金罰鍰
	<p>一、項目內容： 行為人因妨害善良風俗等行為，依社會秩序維護法處罰之罰鍰收入。</p> <p>二、法令依據： 依據社會秩序維護法規定辦理。</p> <p>三、計算方法： 500,000元x1年=500,000元。</p> <p>四、實施進度： 自民國114年1月1日起至114年12月31日止。</p> <p>五、完成方法： 依法處罰違法特定人，執行收繳罰鍰並繳庫。</p> <p>六、預期成果： 維護本市善良風俗，增加市庫收入。</p>						
歲 入 項 目 說 明							

臺北市政府警察局松山分局
歲入項目說明提要與預算明細表

經常門

中華民國114年度

單位：新臺幣元

科目名稱及編號	單位	數量	單價	預算數	說明及收入依據
合計				500,000	
04112300101 罰金罰鍰	年	1	500,000	500,000	行為人違反社會秩序維護法之罰鍰收入。 收入依據：依據社會秩序維護法規定辦理。

罰金罰鍰及怠金—罰金罰鍰

罰金罰鍰及怠金—罰金罰鍰

臺北市政府警察局松山分局
歲入項目說明提要與預算明細表

經常門

中華民國114年度

單位：新臺幣元

沒入及沒收財物—沒入金	來源別子目及 細目與編號	04112300201 沒入及沒收財物-沒入金	承辦單位	偵查隊	預算金額	7,000元	沒入及沒收財物—沒入金
	歲入項目說明	<p>一、項目內容：沒入妨害善良風俗所得及掃蕩賭場沒入賭博財物等收入。</p> <p>二、法令依據：依據社會秩序維護法第22、23條規定辦理。</p> <p>三、計算方法：7,000元x1年=7,000元。</p> <p>四、實施進度：自民國114年1月1日起至114年12月31日止。</p> <p>五、完成方法：依規定辦理繳庫。</p> <p>六、預期成果：維護本市善良風俗，增加市庫收入。</p>					

臺北市政府警察局松山分局
歲入項目說明提要與預算明細表

經常門

中華民國114年度

單位：新臺幣元

科目名稱及編號	單位	數量	單價	預算數	說明及收入依據
合計				7,000	
04112300201 沒入金	年	1	7,000	7,000	沒入妨害善良風俗所得及掃蕩賭場沒入賭博財物等收入。 收入依據：依據社會秩序維護法第22、23條規定辦理。

沒入及沒收財物—沒入金

沒入及沒收財物—沒入金

臺北市政府警察局松山分局

歲入項目說明提要與預算明細表

經常門

中華民國114年度

單位：新臺幣元

	來源別子目及 細目與編號	承辦單位	預算金額	
行政規費收入—證照費	05112300102 行政規費收入-證照費	防治組	500,000元	行政規費收入—證照費
歲入項目說明	<p>一、項目內容： 警察刑事紀錄證明規費收入。</p> <p>二、法令依據： 依據警察刑事紀錄證明核發條例規定辦理。</p> <p>三、計算方法： 每份收費100元，同一次申請二份以上者，自第二份起每份收費20元。</p> <p>四、實施進度： 自民國114年1月1日起至114年12月31日止。</p> <p>五、完成方法： 申辦後依規定收取規費並核發證明。</p> <p>六、預期成果： 依預算項目收繳，增加市庫收入。</p>			

臺北市政府警察局松山分局
歲入項目說明提要與預算明細表

經常門

中華民國114年度

單位：新臺幣元

科目名稱及編號	單位	數量	單價	預算數	說明及收入依據
合計				500,000	
05112300102 證照費	年	1	500,000	500,000	警察刑事紀錄證明規費收入，計算方式如下：100元x5,000件=500,000元。 收入依據：依據警察刑事紀錄證明核發條例規定辦理。

行政規費收入—證照費

行政規費收入—證照費

臺北市政府警察局松山分局
歲入項目說明提要與預算明細表

經常門

中華民國114年度

單位：新臺幣元

使用規費收入—場地設施使用費	來源別子目及 細目與編號	05112300306 使用規費收入-場地設施使用費	承辦單位	行政組	預算金額	760,000元	使用規費收入—場地設施使用費
歲 入 項 目 說 明	<p>一、項目內容：分局辦公大樓地下室停車場供員工使用之停車費收入。</p> <p>二、法令依據：依據規費法第8條規定辦理。</p> <p>三、計算方法：分局辦公大樓地下室停車場供員工使用之停車費收入： 1.汽車停車費每格車位每月1,200元。 2.機車停車費每格車位每月300元。</p> <p>四、實施進度：自民國114年1月1日起至114年12月31日止。</p> <p>五、完成方法：按月自員工薪資扣款，依規定辦理繳庫。</p> <p>六、預期成果：依預算項目收繳，充裕市庫。</p>						

臺北市政府警察局松山分局

歲入項目說明提要與預算明細表

經常門

中華民國114年度

單位：新臺幣元

	科目名稱及編號	單位	數量	單價	預算數	說明及收入依據
使用規費收入—場地設施使用費	合計				760,000	
	05112300306 場地設施使用費	位、月	25×12	1,200	360,000	分局辦公大樓地下室停車場供員工使用之汽車停車費收入。 收入依據：依據規費法第8條規定辦理。
		位、月	111×12	300	399,600	分局辦公大樓地下室停車場供員工使用之機車停車費收入。 收入依據：依據規費法第8條規定辦理。
		年	1	400	400	配合預算編列至千元，增列進位數400元。 收入依據：

使用規費收入—場地設施使用費

臺北市政府警察局松山分局
歲入項目說明提要與預算明細表

經常門

中華民國114年度

單位：新臺幣元

來源別子目及 細目與編號	07112300501 廢舊物資售價-廢舊物資售價	承辦單位	行政組	預算金額	16,000元
歲 入 項 目 說 明	<p>廢舊物資售價——廢舊物資售價</p> <p>一、項目內容： 財產報廢之殘值收入。</p> <p>二、法令依據： 依據臺北市市有財產報廢處理原則規定辦理。</p> <p>三、計算方法： 16,000元x1年=16,000元。</p> <p>四、實施進度： 自民國114年1月1日起至114年12月31日止。</p> <p>五、完成方法： 依規定辦理繳庫。</p> <p>六、預期成果： 增加市庫收入。</p>				

臺北市政府警察局松山分局

歲入項目說明提要與預算明細表

經常門

中華民國114年度

單位：新臺幣元

科目名稱及編號	單位	數量	單價	預算數	說明及收入依據
合計				16,000	
07112300501 廢舊物資售價	年	1	16,000	16,000	報廢一般財產殘值變賣收入。 收入依據：依據臺北市市有財產報廢處理原則規定辦理。

廢舊物資售價—廢舊物資售價

廢舊物資售價—廢舊物資售價

臺北市警察局長山分局

歲入項目說明提要與預算明細表

經常門

中華民國114年度

單位：新臺幣元

	來源別子目及細目與編號	12112300210 雜項收入-其他雜項收入	承辦單位	行政組、偵查隊	預算金額	630,000元	
雜項收入—其他雜項收入	<p>一、項目內容： (一)員工住宿公有宿舍扣回房租津貼及收取管理費收入。 (二)拾得物經法定程序，遺失人、拾得人逾期未領取之拾得物現金及拍賣所得收入。</p> <p>二、法令依據： (一)依據全國軍公教員工待遇支給要點規定辦理。 (二)依據臺北市政府所屬各機關學校職務宿舍設置管理要點及臺北市警察局長山分局職務宿舍設置管理規範規定辦理。 (三)依據民法第807條及內政部警政署警察機關辦理拾得遺失物作業規定辦理。</p> <p>三、計算方法： (一)扣回房租津貼收入部分： 1.薦任第八職等至簡任第十四職等每月700元。 2.委任第四職等至薦任第七職等每月600元。 (二)應收取管理費部分： 每月宿舍管理費=土地管理費+房屋管理費，但最低收費額度以新臺幣肆佰元為基準。 1.土地管理費=〔(該職務宿舍使用樓地板面積/總樓地板面積)×宗地面積×借用年度之公告地價×0.6%〕/12 2.房屋管理費=(該職務宿舍使用樓地板面積×標準單價折舊後每平方公尺現值×1.5%)/12 (三)拾得物經法定程序，遺失人、拾得人逾期未領取之拾得物現金及拍賣所得收入152,952元×1年=152,952元。</p> <p>四、實施進度： 自民國114年1月1日起至114年12月31日止。</p> <p>五、完成方法： 按月自員工薪資扣款，依規定辦理繳庫。</p> <p>六、預期成果： 依預算項目收繳，充裕市庫。</p>						雜項收入—其他雜項收入
歲入項目說明							

臺北市政府警察局松山分局

歲入項目說明提要與預算明細表

經常門

中華民國114年度

單位：新臺幣元

科目名稱及編號	單位	數量	單價	預算數	說明及收入依據
合計				630,000	
12112300210 其他雜項收入	人、月	1×12	700	8,400	員工住宿公有宿舍扣回房租津貼收入(薦任第八職等至簡任第十四職等)。收入依據：依據全國軍公教員工待遇支給要點規定辦理。
	人、月	10×12	600	72,000	員工住宿公有宿舍扣回房租津貼收入(委任第四職等至薦任第七職等)。收入依據：依據全國軍公教員工待遇支給要點規定辦理。
	年	1	396,648	396,648	員工住宿公有宿舍管理費收入。收入依據：依據臺北市政府所屬各機關學校職務宿舍設置管理要點及臺北市政府警察局職務宿舍設置管理規範規定辦理。
	年	1	152,952	152,952	拾得物經法定程序，遺失人、拾得人逾期未領取之拾得物現金及拍賣所得收入。收入依據：依據民法807條及內政部警政署警察機關辦理拾得遺失物作業規定辦理。

雜項收入—其他雜項收入

雜項收入—其他雜項收入

臺北市政府警察局松山分局

歲出計畫說明提要與各項費用明細表

中華民國114年度

單位：新臺幣元

一般行政 — 行政管理	業務計畫及工作計畫 名稱與編號	38112300101 一般行政-行政管理	承辦 單位	行政組、人事室、會計室	預算 金額	538,533,000元	一般行政 — 行政管理
	歲出計畫說明	<p>一、計畫內容： 辦理一般業務、總務、會計、人事業務、廳舍之整修、辦公器具養護及警用車輛維修等事宜。</p> <p>二、預期成果： 1.依相關法令規定確實辦理，配合各項業務之推動，維護公有財物，提升員警工作環境品質。 2.維持車輛機能，確保行車安全，發揮警力機動效能。</p>					
分支計畫及用途別科目		單位	數量	單價	預算數	說 明	
合計					538,533,000	較上年度預算數533,861,000元，增加4,672,000元。	
01人員維持費					514,071,000	較上年度預算數509,426,000元，增加4,645,000元。	
1000 人事費					514,071,000		
1015 法定編制人員待遇					319,817,055		
		年	1	3,947,575	3,947,575	職員8人薪津(詳人事費分析表)。	
		年	1	315,869,480	315,869,480	警員356人薪津(詳人事費分析表)。	
1025 技工及工友待遇					2,318,928		
		年	1	2,318,928	2,318,928	職工5人工資(詳人事費分析表)。	
1030 獎金					62,000,627		
		年	1	33,366,972	33,366,972	依考績法規定核發之獎金。	
		年	1	28,633,655	28,633,655	依規定核發之年終工作獎金。	
1035 其他給與					7,068,785		

臺北市政府警察局松山分局

歲出計畫說明提要與各項費用明細表

中華民國114年度

單位：新臺幣元

分支計畫及用途別科目	單位	數量	單價	預算數	說明
1040 加班費	年	1	4,671,905	4,671,905	休假補助費。
	人、月	34×12	630	257,040	員工上、下班交通費(1級)。
	人、月	100×12	1,008	1,209,600	員工上、下班交通費(2級)。
	人、月	20×12	1,176	282,240	員工上、下班交通費(3級)。
	人、月	45×12	1,200	648,000	員工上、下班交通費(4級北北基桃)。
1045 退休退職給付	年	1	2,753,494	2,753,494	趕辦各項業務加班費。
	年	1	63,862,680	63,862,680	外勤員警超勤加班費。
	年	1	6,035,015	6,035,015	不休假出勤加班費。
1050 退休離職儲金	年	1	388,282	388,282	職工退休退職給付。
	年	1	23,282,468	23,282,468	提撥退撫基金。
	年	1	411,588	411,588	提撥勞工退休準備金。
1055 保險	年	1	18,920,324	18,920,324	職員、警員及職工健保費。
	年	1	6,910,842	6,910,842	職員及警員公保費。
	年	1	300,912	300,912	職工勞保費。
02一般業務				1,992,000	較上年度預算數1,965,000元，增加27,000元。
2000 業務費				1,992,000	
2054 一般事務費				1,658,550	
	人、月	2×12	2,000	48,000	副分局長工作活動費。
	人、月	364×12	360	1,572,480	統籌業務費，按職員及警員每人每月360元編列。
	人、月	5×12	50	3,000	統籌業務費，按工友每人每月50元編列。
	人	7	5,000	35,000	退休人員退休紀念品。

臺北市政府警察局松山分局

歲出計畫說明提要與各項費用明細表

中華民國114年度

單位：新臺幣元

分支計畫及用途別科目	單位	數量	單價	預算數	說明
一般行政—行政管理 2072 國內旅費	年	1	70	70	配合預算編列至千元，增列進位數70元。
	人、天	9×11	1,550	153,450	國內出差旅費。
	月	12	15,000	180,000	分局長特別費。
05會計業務 2093 特別費				180,000	
05會計業務 2000 業務費 2054 一般事務費				20,000	較上年度預算數20,000元，無增減。
06人事業務 2000 業務費 2054 一般事務費	年	1	20,000	20,000	辦理會計業務各項資料等業務費。
				2,374,000	較上年度預算數2,380,000元，減少6,000元。
				2,374,000	
09財物業務 2000 業務費 2006 水電費	年	1	7,000	7,000	人事簿冊表卡及辦公事務用品費用。
	人	15	1,200	18,000	製作員警功標、年資標費用。
	人、年	369×1	3,000	1,107,000	文康活動費。
	年	1	1,242,000	1,242,000	外勤員警及一般員工健康檢查費。
				14,965,000	較上年度預算數14,919,000元，增加46,000元。
2009 通訊費				14,965,000	
				7,081,598	
	年	1	389,192	389,192	本分局各單位水費。
	年	1	6,592,406	6,592,406	本分局各單位電費。
	年	1	100,000	100,000	本分局各單位瓦斯費。
	部、月	49×12	1,000	588,000	本分局各單位電話費。

臺北市政府警察局松山分局

歲出計畫說明提要與各項費用明細表

中華民國114年度

單位：新臺幣元

分支計畫及用途別科目	單位	數量	單價	預算數	說明
一般行政—行政管理	年	1	455,000	455,000	公務用郵資。
	2036 按日按件計資酬金			84,181	
	年	1	19,437	19,437	消防安全設備檢測申報費。
	年	1	64,744	64,744	建築物公共安全設備檢查申報及查核費用(2年1編)(新增)。
	2051 物品			275,000	
	支	50	300	15,000	滅火器換藥費(20P)。
	年	1	260,000	260,000	辦理各項勤業務所需物品購置費。
	2054 一般事務費			3,524,659	
	坪、月	5206×12	53.26	3,327,259	辦公廳舍清潔維持費。
	臺、月、張、人次	9×12×2800	0.6	181,440	影印機使用費。
2063 房屋建築養護費			15,960	逾時誤餐餐盒費用。	
年	1	889,712	889,712	本分局經管各辦公廳舍維護費。(鋼筋混凝土造使用年限未達30年者共3棟計16,486平方公尺，100平方公尺以內1年計列6,852元，超過100平方公尺部分，每增加1平方公尺增列50元；使用年限已達30年以上者共2棟計724平方公尺，按以上標準增加百分之五十編列。〔3*6,852+(16,486-3*100)*50〕+〔2*6,852+(724-2*100)*50〕*1.5=889,712元。	
2069 設施及機械設備養護費			2,066,850		
年	1	1,580,000	1,580,000	辦公大樓空調暨機電系統、消防系統及駐地監視系統等養護費。	
年	1	288,276	288,276	電梯養護費。	
枝、月	433×12	10	51,960	槍枝保養費。	
年	1	146,614	146,614	冷氣機養護費。	
10車輛養護與管理				5,111,000	較上年度預算數5,151,000元，減少40,000元。

臺北市政府警察局松山分局

歲出計畫說明提要與各項費用明細表

中華民國114年度

單位：新臺幣元

分支計畫及用途別科目	單位	數量	單價	預算數	說明
2000 業務費				5,111,000	
2024 稅捐及規費				64,410	
	年	1	3,600	3,600	警用車輛使用牌照稅(詳公務車輛明細表)。
	年	1	31,110	31,110	警用車輛燃料使用費(詳公務車輛明細表)。
	年	1	29,700	29,700	警用車輛檢驗費(詳公務車輛明細表)。
2027 保險費				672,480	
	年	1	672,480	672,480	警用車輛保險費(詳公務車輛明細表)。
2051 物品				1,994,914	
	年	1	1,994,914	1,994,914	警用車輛油料費(詳公務車輛明細表)。
2054 一般事務費				952,092	
	年	1	952,092	952,092	電動機車電池租用費(154輛*12月*499+12輛*5月*499元)。
2066 車輛及辦公器具養護費				1,427,104	
	年	1	1,427,104	1,427,104	警用車輛養護費(詳公務車輛明細表)。

一般行政
—
行政管理

一般行政
—
行政管理

臺北市政府警察局松山分局

歲出計畫說明提要與各項費用明細表

中華民國114年度

單位：新臺幣元

警政業務—分局業務

警政業務—分局業務

業務計畫及工作計畫名稱與編號	38112300204 警政業務-分局業務	承辦單位	分局、派出所、警備隊	預算金額	2,573,000元
歲出計畫說明	<p>一、計畫內容：</p> <p>1.分局、派出所保持全天候重點部署，並實施24小時勤務運作，加強轄區巡邏，以維持本市治安及強化為民服務工作。</p> <p>2.辦理警勤區規劃、勤務督察、員警風紀教育訓練、戶口查察、外僑管理、機關安全與社會偵防、民防團隊組訓與運用、保安救災、交通維持與執法等事宜。</p> <p>3.實施「預防與偵查」犯罪並重之勤務，運用科學方法蒐證辦案，全面取締職業賭場，落實掃黑、肅槍、反毒工作，杜絕非法電玩及色情場所。</p> <p>4.積極發掘危害治安線索與資料蒐集工作，並積極查緝非法入境、居留者。</p> <p>二、預期成果：</p> <p>1.有效運用警力，勤務部署力求彈性、機動，以發揮先制功能，防止社會脫序行為發生。</p> <p>2.加強守望相助、警民聯防體系、預防犯罪宣導等工作，並結合社區資源，以防犯罪事件發生。</p> <p>3.建立高效能辦案系統，有效防範違法事件發生，降低犯罪發生率，提高破案率，確保人民生命財產之安全。</p>				

分支計畫及用途別科目	單位	數量	單價	預算數	說明
合計				2,573,000	較上年度預算數2,634,000元，減少61,000元。
02分局業務				2,573,000	較上年度預算數2,634,000元，減少61,000元。
2000 業務費				2,573,000	
2027 保險費	人	106	180	19,080	志工保險費。
2036 按日按件計資酬金	年	1	50,000	50,000	處理人口販運、新移民業務及涉外案件通譯費與交通補助費。
2051 物品	月	12	3,400	40,800	辦理刑案用器材費。
	套	29	1,830	53,070	備勤人員及人犯用寢具。
2054 一般事務費	人、月	306x12	100	367,200	員警制服洗滌費。
	月	12	1,450	17,400	在押嫌疑人犯衛生保健費。

臺北市政府警察局松山分局

歲出計畫說明提要與各項費用明細表

中華民國114年度

單位：新臺幣元

分支計畫及用途別科目	單位	數量	單價	預算數	說明
警政業務—分局業務	年	1	83,000	83,000	辦理社會治安工作經費。
	年	1	48,500	48,500	召開社區治安會議(分局、16-30人之派出所1所、31人以上之派出所4所)。
	所、月	1×12	6,300	75,600	警民聯繫服務費(16至30人之派出所)。
	所、月	4×12	10,530	505,440	警民聯繫服務費(31人以上之派出所)。
	月	12	15,750	189,000	警民聯繫服務費(分局)。
	年	1	198,000	198,000	查緝電玩及色情行業工作費。
	年	1	19,800	19,800	風紀探訪費。
	月	12	4,000	48,000	辦理各項勤務講習業務費。
	年	1	180,000	180,000	整理市容及查處違反公共秩序案件等業務費。
	月	12	4,250	51,000	處理刑案談話筆錄報告書、移送書、聲請書等印刷費。
	年	1	261,000	261,000	一般刑案偵辦費。
	人、次	90×5	50	22,500	員警游泳訓練等相關經費。
	套、人	1×5	5,000	25,000	現場勘察冬、夏季服裝。
	人次	398	120	47,760	逾時誤餐餐盒費用。
	人次	1,800	150	270,000	志工餐點及交通補助。
	年	1	850	850	配合預算編列至千元，增列進位數850元。

臺北市政府警察局松山分局

歲出計畫說明提要與各項費用明細表

中華民國114年度

單位：新臺幣元

一般建築及設備—營建工程	業務計畫及工作計畫名稱與編號	38112309002 一般建築及設備-營建工程	承辦單位	行政組、派出所	預算金額	1,943,000元	一般建築及設備—營建工程
	歲出計畫說明	一、計畫內容： 民生副中心大樓頂樓水箱整修工程分攤款、民生社區中心中央空調主幹線汰換工程分攤款及民生社區中心外牆整修工程分攤款。 二、預期成果： 改善員警辦公及居住環境安全，提高工作績效。					
分支計畫及用途別科目		單位	數量	單價	預算數	說明	
合計					1,943,000	較上年度預算數553,000元，增加1,390,000元。	
04辦公廳舍及職務宿舍等整修工程					1,943,000	較上年度預算數553,000元，增加1,390,000元。	
3000 設備及投資					62,000	01民生副中心大樓頂樓水箱整修工程分攤款 本工程係合建工程，由臺北市家庭暴力暨性侵害防治中心主辦，總經費1,130,000元，依樓地板面積比例分攤，本分局東社派出所分攤比例為5.56%，應分攤金額62,000元。	
3010 房屋建築及設備費					62,000		
		式	1	56,022	56,022	施工費。	
		式	1	4,818	4,818	委託技術服務費。	
		式	1	1,160	1,160	工程管理費。	
					1,088,000	02民生社區中心中央空調主幹線汰換工程分攤款 本工程係合建工程，由臺北市政府民政局主辦，為113-	

臺北市政府警察局松山分局

歲出計畫說明提要與各項費用明細表

中華民國114年度

單位：新臺幣元

分支計畫及用途別科目	單位	數量	單價	預算數	說明	
一般建築及設備—營建工程 3000 設備及投資 3010 房屋建築及設備費				1,088,000	114年度連續工程，總經費20,076,000元，依建造結構及使用面積比例分攤，本分局三民派出所分攤比例為6.39%，應分攤金額1,281,000元，上年度已編列193,000元，餘1,088,000元編列於本年度，其各年度資金需求詳如後附分年資金需求表。	
				1,088,000		
	式	1	1,011,000	1,011,000	施工費。	
	式	1	60,000	60,000	委託技術服務費。	
	式	1	17,000	17,000	工程管理費。	
				793,000	03民生社區中心外牆整修工程分攤款 本工程係合建工程，由臺北市政府民政局主辦，為114-115年度新興連續工程，總經費18,213,000元，依建造結構及使用面積比例分攤，本分局三民派出所分攤比率為5.45%，應分攤金額991,000元，本年度編列第1年經費793,000元，餘198,000元編列於以後年度，其各年度資金需求詳如後附分年資金需求表。	
	3000 設備及投資				793,000	
	3010 房屋建築及設備費				793,000	
	式	1	708,000	708,000	施工費。	
	式	1	64,000	64,000	委託技術服務費。	
式	1	21,000	21,000	工程管理費。		
				991,000	總工程費(或總經費)明細如下：	
式	1	885,000	885,000	施工費。		
式	1	80,000	80,000	委託技術服務費。		
式	1	26,000	26,000	工程管理費。		

臺北市政府警察局松山分局

歲出計畫說明提要與各項費用明細表

中華民國114年度

單位：新臺幣元

一般建築及設備—其他設備	業務計畫及工作計畫 名稱與編號	38112309004 一般建築及設備-其他設備	承辦 單位	行政組、派出所	預算 金額	721,000元	一般建築及設備—其他設備
	歲出計畫說明	<p>一、計畫內容：汰換逾期及不堪使用之設備，增加員警應勤用具，提升機動能力並增進服務親和力。</p> <p>二、預期成果： 1.改善辦公環境，提高為民服務品質。 2.補充應勤用具及資訊設備，以提升員警工作效率。</p>					
分支計畫及用途別科目		單位	數量	單價	預算數	說 明	
合計					721,000	較上年度預算數608,000元，增加113,000元。	
04其他設備					721,000	較上年度預算數608,000元，增加113,000元。	
3000 設備及投資					721,000		
3035 雜項設備費					721,000		
		組	1	147,950	147,950	汰換分局地下停車場管制系統-車道ETC系統。	
		組	4	36,800	147,200	新購監視錄影主機4組。	
		臺	2	31,171	62,342	汰換數位攝影機2臺。	
		臺	6	23,000	138,000	汰換飲水機6臺。	
		臺	1	25,405	25,405	汰換分離式一對一冷氣機(7.1KW含以上/冷暖)。	
		臺	2	20,600	41,200	汰換碎紙機(A3)2臺。	
		臺	1	65,000	65,000	汰換全自動膠裝機。	
		臺	1	17,200	17,200	汰換標籤印製機。	
		臺	2	19,425	38,850	汰換電子警報喊話器1臺及新購1臺。	

臺北市政府警察局松山分局

歲出計畫說明提要與各項費用明細表

中華民國114年度

單位：新臺幣元

分支計畫及用途別科目	單位	數量	單價	預算數	說明
一般建築及設備—其他設備	組	1	37,557	37,557	汰換松山區行政中心1樓LED顯示幕分攤款。
	年	1	296	296	配合預算編列至千元，增列進位數296元。

臺北市政府警察局松山分局

人事費分析表

中華民國114年度

0138010100-警政支出-一般行政-行政管理

單位：新臺幣元

類別	預算員額	全年度人事費											備註	
		民意代表待遇	政務人員待遇	法定編制人員待遇	約聘僱人員待遇	技工及工友待遇	獎金	其他給與	加班費	退休退職給付	退休離職儲金	保險		合計
合計	369			319,817,055		2,318,928	62,000,627	7,068,785	72,651,189	388,282	23,694,056	26,132,078	514,071,000	
正式員額	364			319,817,055			61,180,847	4,527,905	6,035,015		23,282,468	25,831,166	440,674,456	
職員	8			3,947,575			1,386,000	144,000	252,200		542,592	562,840	6,835,207	
警員	356			315,869,480			59,794,847	4,383,905	5,782,815		22,739,876	25,268,326	433,839,249	
工友	5					2,318,928	819,780	144,000		388,282	411,588	300,912	4,383,490	
其他人事費								2,396,880	66,616,174				69,013,054	

四、參 考 表

臺北市政府警察局松山分局
歲出一級用途別科目分析表

中華民國114年度

單位：新臺幣千元

名稱及編號	合計	經常支出						資本支出					
		人事費	業務費	獎補助費	債務費	預備金	小計	人事費	業務費	設備及投資	獎補助費	預備金	小計
合計	543,770	514,071	27,035				541,106			2,664			2,664
38112300000 警政支出	543,770	514,071	27,035				541,106			2,664			2,664
38112300100 一般行政	538,533	514,071	24,462				538,533						
38112300101 行政管理	538,533	514,071	24,462				538,533						
38112300200 警政業務	2,573		2,573				2,573						
38112300204 分局業務	2,573		2,573				2,573						
38112309000 一般建築及設備	2,664									2,664			2,664
38112309002 營建工程	1,943									1,943			1,943
38112309004 其他設備	721									721			721

臺北市政府警察局松山分局

資本支出分析表

中華民國114年度

單位：新臺幣千元

名稱及編號	合計	設備及投資								其他資本支出	
		土地	房屋建築及設備	公共建設及設施	機械設備	運輸設備	資訊軟體設備	雜項設備	權利		投資
合計	2,664		1,943					721			
38112309000 一般建築及設備	2,664		1,943					721			
38112309002 營建工程	1,943		1,943								
38112309004 其他設備	721							721			

臺北市政府警察局松山分局

各項費用彙計表

中華民國114年度

單位：新臺幣元

工作計畫名稱及編號	38112300101 行政管理	38112300204 分局業務	38112309002 營建工程	38112309004 其他設備	合 計	
第一、二級用途別 科目名稱及編號						
合 計	538,533,000	2,573,000	1,943,000	721,000	543,770,000	
100000人事費	514,071,000				514,071,000	
101500法定編制人員待遇	319,817,055				319,817,055	
102500技工及工友待遇	2,318,928				2,318,928	
103000獎金	62,000,627				62,000,627	
103500其他給與	7,068,785				7,068,785	
104000加班費	72,651,189				72,651,189	
104500退休退職給付	388,282				388,282	
105000退休離職儲金	23,694,056				23,694,056	
105500保險	26,132,078				26,132,078	
200000業務費	24,462,000	2,573,000			27,035,000	
200600水電費	7,081,598				7,081,598	
200900通訊費	1,043,000				1,043,000	
202400稅捐及規費	64,410				64,410	
202700保險費	672,480	19,080			691,560	
203600按日按件計資酬金	84,181	50,000			134,181	
205100物品	2,269,914	93,870			2,363,784	
205400一般事務費	8,529,301	2,410,050			10,939,351	
206300房屋建築養護費	889,712				889,712	
206600車輛及辦公器具養護費	1,427,104				1,427,104	
206900設施及機械設備養護費	2,066,850				2,066,850	
207200國內旅費	153,450				153,450	
209300特別費	180,000				180,000	
300000設備及投資			1,943,000	721,000	2,664,000	
301000房屋建築及設備費			1,943,000		1,943,000	
303500雜項設備費				721,000	721,000	

臺北市政府警察局松山分局

人事費彙計表

中華民國114年度

單位：新臺幣元

類別	預算員額	全年度人事費											備註	
		民意代表待遇	政務人員待遇	法定編制人員待遇	約聘僱人員待遇	技工及工友待遇	獎金	其他給與	加班費	退休退職給付	退休離職儲金	保險		合計
合計	369			319,817,055		2,318,928	62,000,627	7,068,785	72,651,189	388,282	23,694,056	26,132,078	514,071,000	
正式員額	364			319,817,055			61,180,847	4,527,905	6,035,015		23,282,468	25,831,166	440,674,456	
職員	8			3,947,575			1,386,000	144,000	252,200		542,592	562,840	6,835,207	
警員	356			315,869,480			59,794,847	4,383,905	5,782,815		22,739,876	25,268,326	433,839,249	
工友	5					2,318,928	819,780	144,000		388,282	411,588	300,912	4,383,490	
其他人事費								2,396,880	66,616,174				69,013,054	

臺北市政府警察局松山分局

各項費用分攤表

中華民國 114 年度

單位：新臺幣元

科目名稱	預定完成工作總數		合辦單位	分攤方式	分攤比率 %	總經費	本年度預算數				說明
	單位	數量					設備及投資				
							合計	施工費用	工程管理費	委外費用	
營建工程-辦公廳舍及職務宿舍等整修工程 民生社區中心中央空調主幹線汰換工程分攤款					100	20,076,000	17,039,000	15,828,000	275,000	936,000	本工程由臺北市政府警察局主辦。
	平方公尺	13451.4	臺北市政府民政局	依建造結構及使用面積比例	56.83	11,417,000	9,687,000	8,996,000	158,000	533,000	
	平方公尺	4275.9	臺北市立圖書館	依建造結構及使用面積比例	16.86	3,385,000	2,873,000	2,669,000	46,000	158,000	
	平方公尺	3915.68	臺北市政府社會局	依建造結構及使用面積比例	13.16	2,642,000	2,242,000	2,083,000	36,000	123,000	
	平方公尺	1338.24	臺北市政府警察局松山分局	依建造結構及使用面積比例	6.39	1,281,000	1,088,000	1,011,000	17,000	60,000	
	平方公尺	1480.72	臺北市政府教育局	依建造結構及使用面積比例	5.59	1,119,000	951,000	884,000	15,000	52,000	
	平方公尺	300.53	臺北市松山區公所	依建造結構及使用面積比例	1.17	232,000	198,000	185,000	3,000	10,000	
民生社區中心外牆整修工程分攤款					100	18,213,000	14,573,000	13,001,000	403,000	1,169,000	本工程由臺北市政府警察局主辦。

臺北市政府警察局松山分局

各項費用分攤表

中華民國 114 年度

單位：新臺幣元

科目名稱	預定完成工作總數		合辦單位	分攤方式	分攤比率 %	總經費	本年度預算數				說明
	單位	數量					設備及投資				
							合計	施工費用	工程管理費	委外費用	
	平方公尺	6077	臺北市政府民政局	依建造結構及使用面積比例	48.4	8,822,000	7,058,000	6,293,000	197,000	568,000	
	平方公尺	1812	臺北市立圖書館	依建造結構及使用面積比例	14.43	2,627,000	2,102,000	1,876,000	58,000	168,000	
	平方公尺	1812	臺北市停車管理工程處	依建造結構及使用面積比例	14.43	2,627,000	2,102,000	1,876,000	58,000	168,000	
	平方公尺	1416	臺北市政府社會局	依建造結構及使用面積比例	11.28	2,054,000	1,644,000	1,467,000	45,000	132,000	
	平方公尺	684	臺北市政府警察局松山分局	依建造結構及使用面積比例	5.45	991,000	793,000	708,000	21,000	64,000	
	平方公尺	600	臺北市政府教育局	依建造結構及使用面積比例	4.78	869,000	696,000	621,000	19,000	56,000	
	平方公尺	137	臺北市松山區公所	依建造結構及使用面積比例	1.09	197,000	158,000	142,000	4,000	12,000	
	平方公尺	18	臺北市松山區戶政事務所	依建造結構及使用面積比例	0.14	26,000	20,000	18,000	1,000	1,000	

臺北市政府警察局松山分局

各項費用分攤表

中華民國 114 年度

單位：新臺幣元

科目名稱	預定完成工作總數		合辦單位	分攤方式	分攤比率 %	總經費	本年度預算數				說明
	單位	數量					設備及投資				
							合計	施工費用	工程管理費	委外費用	
民生副中心頂樓水箱整修工程分攤款					100	1,130,000	1,130,000	1,021,052	21,138	87,810	本工程由臺北市家庭暴力暨性侵害防治中心主辦。
式	1	臺北市立圖書館	按樓地板面積比例分攤	28.09	317,000	317,000	286,437	5,929	24,634		
式	1	臺北市市場發展基金	按樓地板面積比例分攤	20.69	233,000	233,000	210,536	4,358	18,106		
式	1	臺北市立松山幼兒園	按樓地板面積比例分攤	12.07	140,000	140,000	126,502	2,619	10,879		
式	1	臺北市建築管理工程處	按樓地板面積比例分攤	9.58	108,000	108,000	97,587	2,021	8,392		
式	1	臺北市府社會局	按樓地板面積比例分攤	9.39	106,000	106,000	95,780	1,983	8,237		
式	1	臺北市府工務局公園路燈工程管理處	按樓地板面積比例分攤	8.11	91,000	91,000	82,226	1,703	7,071		
式	1	臺北市府警察局松山分局	按樓地板面積比例分攤	5.56	62,000	62,000	56,022	1,160	4,818		

臺北市政府警察局松山分局

各項費用分攤表

中華民國 114 年度

單位：新臺幣元

科目名稱	預定完成工作總數		合辦單位	分攤方式	分攤比率 %	總經費	本年度預算數				說明
	單位	數量					設備及投資				
							合計	施工費用	工程管理費	委外費用	
其他設備-其他設備 汰換行政中心1樓LED顯示幕分攤款	式	1	臺北市家庭暴力暨性侵害防治中心	按樓地板面積比例分攤	5.23	59,000	59,000	53,312	1,103	4,585	本設備由臺北市松山區公所主辦。
	式	1	臺北市政府環境保護局	按樓地板面積比例分攤	1.28	14,000	14,000	12,650	262	1,088	
					100	260,088	260,088	260,088	0	0	
	組	1	臺北市松山區公所	依使用空間比例	42.62	110,850	110,850	110,850	0	0	
	組	1	臺北市松山區戶政事務所	依使用空間比例	21.92	57,011	57,011	57,011	0	0	
	組	1	臺北市松山區健康服務中心	依使用空間比例	16.53	42,992	42,992	42,992	0	0	
	組	1	臺北市警察局松山分局	依使用空間比例	14.44	37,557	37,557	37,557	0	0	
	組	1	臺北市府衛生局	依使用空間比例	2.33	6,060	6,060	6,060	0	0	
	組	1	臺北市立聯合醫院	依使用空間比例	2.16	5,618	5,618	5,618	0	0	

臺北市政府警察局松山分局

公務車輛明細表

中華民國114年度

單位：新臺幣元

業務計畫 及工作計畫 名稱	車輛 數	車輛 種類	乘客 人數 (不含 司機)	購置 年月	汽缸總 排氣量 (立方 公分)	牌照稅 (全年)	燃料使 用費 (全年)	油料費(全年)			養 護 費	車輛 保險 費	車輛 檢驗 費	備註
								數量 (公升)	單價 (元)	金額				
一般行政 行政管理		現有車輛				3,600	31,110			1,994,914	1,427,104	672,480	29,700	
	1	偵防車	4	10010	1987			1,248	30.9	38,563	25,000	7,500	750	3801-QH
	1	偵防車	4	10206	2359			1,248	30.9	38,563	25,000	7,500	750	AAF-5223
	1	偵防車	4	10407	2359			1,248	30.9	38,563	25,000	7,500	750	ANA-0971
	1	偵防車	4	10507	2198			1,248	30.9	38,563	25,000	7,500	900	ANY-9129
	1	偵防車	4	10810	2359			1,248	30.9	38,563	25,000	7,500	900	BEJ-1057
	1	偵防車	4	10906	2359			1,248	30.9	38,563	21,450	7,500	900	BFV-3927
	1	偵防車	4	11005	2359			1,248	30.9	38,563	21,450	7,500	450	BKT-3613
	1	偵防車	4	11204	2359			1,248	30.9	38,563	15,600	7,500	450	BSV-3503
	1	偵防車	4	11204	1987			1,248	30.9	38,563	15,600	7,500	450	BSV-3505
	1	偵防車	4	11407	2378			1,248	30.9	38,563	5,395	7,500	450	6715-UX(114年 度汰換)
	1	偵防車	4	11407	2359			1,248	30.9	38,563	5,395	7,500	450	ANA-1102(114年 度汰換)
	1	偵防車	4	11407	2359			1,248	30.9	38,563	5,395	7,500	450	ANA-6353(114年 度汰換)
	1	巡邏車	4	10106	2378			1,248	30.9	38,563	25,000	7,500	750	6932-UX
	1	巡邏車	4	10106	2378			1,248	30.9	38,563	25,000	7,500	750	6933-UX
	1	巡邏車	4	10106	2378			1,248	30.9	38,563	25,000	7,500	750	6937-UX
1	巡邏車	4	10206	1998			1,248	30.9	38,563	25,000	7,500	750	AAF-5116	

臺北市政府警察局松山分局

公務車輛明細表

中華民國114年度

單位：新臺幣元

業務計畫 及工作計 畫名稱	車輛 數	車輛 種類	乘客 人數 (不含 司機)	購置 年月	汽缸總 排氣量 (立方 公分)	牌照稅 (全年)	燃料使 用費 (全年)	油料費(全年)			養 護 費	車輛 保 險 費	車輛 檢 驗 費	備註
								數量 (公升)	單價 (元)	金額				
	1	巡邏車	4	10206	1998			1,248	30.9	38,563	25,000	7,500	750	AAF-5117
	1	巡邏車	4	10206	1998			1,248	30.9	38,563	25,000	7,500	750	AAF-5122
	1	巡邏車	4	10211	1998			1,248	30.9	38,563	25,000	7,500	750	AFG-2192
	1	巡邏車	4	10307	2359			1,248	30.9	38,563	25,000	7,500	750	AGL-7726
	1	巡邏車	4	10307	2359			1,248	30.9	38,563	25,000	7,500	750	AGL-7730
	1	巡邏車	4	10307	2359			1,248	30.9	38,563	25,000	7,500	750	AGL-7731
	1	巡邏車	4	10407	2359			1,248	30.9	38,563	25,000	7,500	750	ANA-1109
	1	巡邏車	4	10407	2359			1,248	30.9	38,563	25,000	7,500	750	ANA-1132
	1	巡邏車	4	10407	2359			1,248	30.9	38,563	25,000	7,500	750	ANA-1151
	1	巡邏車	4	10507	2359			1,248	30.9	38,563	25,000	7,500	900	ANY-9093
	1	巡邏車	4	10507	2359			1,248	30.9	38,563	25,000	7,500	900	ANY-9102
	1	巡邏車	4	10607	2359			1,248	30.9	38,563	25,000	7,500	900	AKN-5582
	1	巡邏車	4	10706	2359			1,248	30.9	38,563	25,000	7,500	900	AXE-6013
	1	巡邏車	4	10810	2359			1,248	30.9	38,563	25,000	7,500	900	BEJ-0975
	1	巡邏車	4	10906	2359			1,248	30.9	38,563	21,450	7,500	900	BFV-3892
	1	巡邏車	4	10906	2359			1,248	30.9	38,563	21,450	7,500	900	BFV-3893
	1	巡邏車	4	10906	2359			1,248	30.9	38,563	21,450	7,500	900	BFV-3895
	1	巡邏車	4	11004	2494			1,248	30.9	38,563	21,450	7,500	450	BGF-5807

臺北市政府警察局松山分局

公務車輛明細表

中華民國114年度

單位：新臺幣元

業務計畫 及工作計 畫名稱	車輛 數	車輛 種類	乘客 人數 (不含 司機)	購置 年月	汽缸總 排氣量 (立方 公分)	牌照稅 (全年)	燃料使 用費 (全年)	油料費(全年)			養 護 費	車輛 保險 費	車輛 檢驗 費	備註
								數量 (公升)	單價 (元)	金額				
	1	巡邏車	4	11007	1987			1,248	30.9	38,563	21,450	7,500	450	BLA-1251
	1	巡邏車	4	11007	1987			1,248	30.9	38,563	21,450	7,500	450	BLA-1353
	1	巡邏車	4	11107	1998			1,248	30.9	38,563	15,600	7,500	450	BQQ-1915
	1	偵防機車	1	10205	150		600	192	30.9	5,933	1,620	1,540		ADQ-3017
	1	偵防機車	1	10205	150		600	192	30.9	5,933	1,620	1,540		ADQ-3063
	1	偵防機車	1	10205	150		600	192	30.9	5,933	1,620	1,540		ADQ-3096
	1	偵防機車	1	10207	150		600	192	30.9	5,933	1,620	1,540		ADQ-7763
	1	偵防機車	1	10207	150		600	192	30.9	5,933	1,620	1,540		ADQ-7766
	1	偵防機車	1	10207	150		600	192	30.9	5,933	1,620	1,540		ADQ-8073
	1	偵防機車	1	10207	150		600	192	30.9	5,933	1,620	1,540		ADQ-8079
	1	偵防機車	1	10507	149		600	192	30.9	5,933	1,620	1,540		MGN-7360
	1	偵防機車	1	10507	149		600	192	30.9	5,933	1,620	1,540		MGN-7361
	1	偵防機車	1	10507	149		600	192	30.9	5,933	1,620	1,540		MGN-7362
	1	偵防機車	1	10507	149		600	192	30.9	5,933	1,620	1,540		MGN-7363
	1	偵防機車	1	10507	149		600	192	30.9	5,933	1,620	1,540		MGN-7365
	1	偵防機車	1	10507	149		600	192	30.9	5,933	1,620	1,540		MGN-7366
	1	偵防機車	1	10507	149		600	192	30.9	5,933	1,620	1,540		MGN-7368
	1	偵防機車	1	10507	149		600	192	30.9	5,933	1,620	1,540		MGN-7369

臺北市政府警察局松山分局

公務車輛明細表

中華民國114年度

單位：新臺幣元

業務計畫 及工作計 畫名稱	車輛 數	車輛 種類	乘客 人數 (不含 司機)	購置 年月	汽缸總 排氣量 (立方 公分)	牌照稅 (全年)	燃料使 用費 (全年)	油料費(全年)			養 護 費	車輛 保 險 費	車輛 檢 驗 費	備註
								數量 (公升)	單價 (元)	金額				
	1	偵防機車	1	10507	149		600	192	30.9	5,933	1,620	1,540		MGN-7370
	1	偵防機車	1	10507	149		600	192	30.9	5,933	1,620	1,540		MGN-7371
	1	偵防機車	1	10507	149		600	192	30.9	5,933	1,620	1,540		MGN-7372
	1	偵防機車	1	10507	149		600	192	30.9	5,933	1,620	1,540		MGN-7373
	1	偵防機車	1	10507	149		600	192	30.9	5,933	1,620	1,540		MGN-7375
	1	偵防機車	1	10507	149		600	192	30.9	5,933	1,620	1,540		MGN-7376
	1	偵防機車	1	10507	149		600	192	30.9	5,933	1,620	1,540		MGN-7377
	1	偵防機車	1	10507	149		600	192	30.9	5,933	1,620	1,540		MGN-7378
	1	偵防機車	1	10507	149		600	192	30.9	5,933	1,620	1,540		MGN-7379
	1	偵防機車	1	10507	149		600	192	30.9	5,933	1,620	1,540		MGN-7380
	1	偵防機車	1	10507	149		600	192	30.9	5,933	1,620	1,540		MGN-7381
	1	偵防機車	1	10507	149		600	192	30.9	5,933	1,620	1,540		MGN-7382
	1	偵防機車	1	10507	149		600	192	30.9	5,933	1,620	1,540		MGN-7383
	1	偵防機車	1	10507	149		600	192	30.9	5,933	1,620	1,540		MGN-7385
	1	偵防機車	1	10507	149		600	192	30.9	5,933	1,620	1,540		MGN-7386
	1	偵防機車	1	10507	149		600	192	30.9	5,933	1,620	1,540		MGN-7387
	1	偵防機車	1	10507	149		600	192	30.9	5,933	1,620	1,540		MGN-7388
	1	偵防機車	1	10507	149		600	192	30.9	5,933	1,620	1,540		MGN-7389

臺北市政府警察局松山分局

公務車輛明細表

中華民國114年度

單位：新臺幣元

業務計畫 及工作計 畫名稱	車輛 數	車輛 種類	乘客 人數 (不含 司機)	購置 年月	汽缸總 排氣量 (立方 公分)	牌照稅 (全年)	燃料使 用費 (全年)	油料費(全年)			養 護 費	車輛 保 險 費	車輛 檢 驗 費	備註
								數量 (公升)	單價 (元)	金額				
	1	偵防機車	1	10609	149		600	192	30.9	5,933	1,620	1,540		MJU-5501
	1	偵防機車	1	10609	149		600	192	30.9	5,933	1,620	1,540		MJU-5502
	1	偵防機車	1	10609	149		600	192	30.9	5,933	1,620	1,540		MJU-5503
	1	偵防機車	1	10609	149		600	192	30.9	5,933	1,620	1,540		MJU-5505
	1	偵防機車	1	10609	149		600	192	30.9	5,933	1,620	1,540		MJU-5506
	1	偵防機車	1	10609	149		600	192	30.9	5,933	1,620	1,540		MJU-5507
	1	巡邏機車	1	10609	149			192	30.9	5,933	2,300	1,540		MJU-5867
	1	巡邏機車	1	10609	149			192	30.9	5,933	2,300	1,540		MJU-5869
	1	巡邏機車	1	10609	149			192	30.9	5,933	2,300	1,540		MJU-5871
	1	巡邏機車	1	10609	149			192	30.9	5,933	2,300	1,540		MJU-5872
	1	巡邏機車	1	10609	149			192	30.9	5,933	2,300	1,540		MJU-5873
	1	巡邏機車	1	10609	149			192	30.9	5,933	2,300	1,540		MJU-5876
	1	巡邏機車	1	10609	149			192	30.9	5,933	2,300	1,540		MJU-5877
	1	巡邏機車	1	10609	149			192	30.9	5,933	2,300	1,540		MJU-5881
	1	巡邏機車	1	10609	149			192	30.9	5,933	2,300	1,540		MJU-5882
	1	巡邏機車	1	10609	149			192	30.9	5,933	2,300	1,540		MJU-5883
	1	巡邏機車	1	10609	149			192	30.9	5,933	2,300	1,540		MJU-5886
	1	巡邏機車	1	10609	149			192	30.9	5,933	2,300	1,540		MJU-5887

臺北市政府警察局松山分局

公務車輛明細表

中華民國114年度

單位：新臺幣元

業務計畫 及工作計 畫名稱	車輛 數	車輛 種類	乘客 人數 (不含 司機)	購置 年月	汽缸總 排氣量 (立方 公分)	牌照稅 (全年)	燃料使 用費 (全年)	油料費(全年)			養 護 費	車輛 保 險 費	車輛 檢 驗 費	備註
								數量 (公升)	單價 (元)	金額				
	1	巡邏機車	1	10609	149			192	30.9	5,933	2,300	1,540		MJU-5890
	1	巡邏機車	1	10708	149			192	30.9	5,933	2,300	1,540		MTP-0238
	1	巡邏機車	1	10708	149			192	30.9	5,933	2,300	1,540		MTP-0250
	1	巡邏機車	1	10708	149			192	30.9	5,933	2,300	1,540		MTP-0252
	1	巡邏機車	1	10708	149			192	30.9	5,933	2,300	1,540		MTP-0255
	1	巡邏機車	1	10708	149			192	30.9	5,933	2,300	1,540		MTP-0257
	1	巡邏機車	1	10708	149			192	30.9	5,933	2,300	1,540		MTP-0258
	1	巡邏機車	1	10708	149			192	30.9	5,933	2,300	1,540		MTP-0259
	1	巡邏機車	1	10708	149			192	30.9	5,933	2,300	1,540		MTP-0260
	1	巡邏機車	1	10708	149			192	30.9	5,933	2,300	1,540		MTP-0261
	1	巡邏機車	1	10708	149			192	30.9	5,933	2,300	1,540		MTP-0262
	1	巡邏機車	1	10708	149			192	30.9	5,933	2,300	1,540		MTP-0263
	1	巡邏機車	1	10708	149			192	30.9	5,933	2,300	1,540		MTP-0265
	1	巡邏機車	1	10708	149			192	30.9	5,933	2,300	1,540		MTP-0267
	1	巡邏機車	1	10708	149			192	30.9	5,933	2,300	1,540		MTP-0268
	1	巡邏機車	1	10708	149			192	30.9	5,933	2,300	1,540		MTP-0270
	1	巡邏機車	1	10708	149			192	30.9	5,933	2,300	1,540		MTP-0271
	1	巡邏機車	1	10708	149			192	30.9	5,933	2,300	1,540		MTP-0273

臺北市政府警察局松山分局

公務車輛明細表

中華民國114年度

單位：新臺幣元

業務計畫 及工作計 畫名稱	車輛 數	車輛 種類	乘客 人數 (不含 司機)	購置 年月	汽缸總 排氣量 (立方 公分)	牌照稅 (全年)	燃料使 用費 (全年)	油料費(全年)			養 護 費	車輛 保 險 費	車輛 檢 驗 費	備註
								數量 (公升)	單價 (元)	金額				
	1	巡邏機車	1	10708	149			192	30.9	5,933	2,300	1,540		MTP-0276
	1	巡邏機車	1	10708	149			192	30.9	5,933	2,300	1,540		MTP-0277
	1	巡邏機車	1	10807	逾5馬力 (hp)						2,300	1,540		EMW-2859(電動 機車)
	1	巡邏機車	1	10807	逾5馬力 (hp)						2,300	1,540		EMW-2860(電動 機車)
	1	巡邏機車	1	10807	逾5馬力 (hp)						2,300	1,540		EMW-2861(電動 機車)
	1	巡邏機車	1	10807	逾5馬力 (hp)						2,300	1,540		EMW-2863(電動 機車)
	1	巡邏機車	1	10807	逾5馬力 (hp)						2,300	1,540		EMW-2865(電動 機車)
	1	巡邏機車	1	10807	逾5馬力 (hp)						2,300	1,540		EMW-2866(電動 機車)
	1	巡邏機車	1	10807	逾5馬力 (hp)						2,300	1,540		EMW-2867(電動 機車)
	1	巡邏機車	1	10807	逾5馬力 (hp)						2,300	1,540		EMW-2868(電動 機車)
	1	巡邏機車	1	10807	逾5馬力 (hp)						2,300	1,540		EMW-2869(電動 機車)
	1	巡邏機車	1	10807	逾5馬力 (hp)						2,300	1,540		EMW-2870(電動 機車)
	1	巡邏機車	1	10807	逾5馬力 (hp)						2,300	1,540		EMW-2871(電動 機車)
	1	巡邏機車	1	10807	逾5馬力 (hp)						2,300	1,540		EMW-2872(電動 機車)
	1	巡邏機車	1	10807	逾5馬力 (hp)						2,300	1,540		EMW-2873(電動 機車)
	1	巡邏機車	1	10807	逾5馬力 (hp)						2,300	1,540		EMW-2875(電動 機車)
	1	巡邏機車	1	10807	逾5馬力 (hp)						2,300	1,540		EMW-2876(電動 機車)
	1	巡邏機車	1	10807	逾5馬力 (hp)						2,300	1,540		EMW-2877(電動 機車)

臺北市政府警察局松山分局

公務車輛明細表

中華民國114年度

單位：新臺幣元

業務計畫 及工作計 畫名稱	車輛 數	車輛 種類	乘客 人數 (不含 司機)	購置 年月	汽缸總 排氣量 (立方 公分)	牌照稅 (全年)	燃料使 用費 (全年)	油料費(全年)			養 護 費	車輛 保 險 費	車輛 檢 驗 費	備註
								數量 (公升)	單價 (元)	金額				
	1	巡邏機車	1	10807	逾5馬力 (hp)						2,300	1,540		EMW-2878(電動機車)
	1	巡邏機車	1	10807	逾5馬力 (hp)						2,300	1,540		EMW-2879(電動機車)
	1	巡邏機車	1	10807	逾5馬力 (hp)						2,300	1,540		EMW-2880(電動機車)
	1	巡邏機車	1	10807	逾5馬力 (hp)						2,300	1,540		EMW-2881(電動機車)
	1	巡邏機車	1	10807	逾5馬力 (hp)						2,300	1,540		EMW-2882(電動機車)
	1	巡邏機車	1	10807	逾5馬力 (hp)						2,300	1,540		EMW-2883(電動機車)
	1	巡邏機車	1	10807	逾5馬力 (hp)						2,300	1,540		EMW-2885(電動機車)
	1	巡邏機車	1	10807	逾5馬力 (hp)						2,300	1,540		EMW-2886(電動機車)
	1	巡邏機車	1	10807	逾5馬力 (hp)						2,300	1,540		EMW-2887(電動機車)
	1	巡邏機車	1	10807	逾5馬力 (hp)						2,300	1,540		EMW-2889(電動機車)
	1	巡邏機車	1	10807	逾5馬力 (hp)						2,300	1,540		EMW-2890(電動機車)
	1	巡邏機車	1	10807	逾5馬力 (hp)						2,300	1,540		EMW-2892(電動機車)
	1	巡邏機車	1	10807	逾5馬力 (hp)						2,300	1,540		EMW-2893(電動機車)
	1	巡邏機車	1	10807	逾5馬力 (hp)						2,300	1,540		EMW-2895(電動機車)
	1	巡邏機車	1	10807	逾5馬力 (hp)						2,300	1,540		EMW-2896(電動機車)
	1	巡邏機車	1	10907	逾5馬力 (hp)						2,300	1,540		EPD-3661(電動機車)
	1	巡邏機車	1	10907	逾5馬力 (hp)						2,300	1,540		EPD-3662(電動機車)
	1	巡邏機車	1	10907	逾5馬力 (hp)						2,300	1,540		EPD-3665(電動機車)

臺北市政府警察局松山分局

公務車輛明細表

中華民國114年度

單位：新臺幣元

業務計畫及工作計畫名稱	車輛數	車輛種類	乘客人數(不含司機)	購置年月	汽缸總排氣量(立方公分)	牌照稅(全年)	燃料使用費(全年)	油料費(全年)			養護費	車輛保險費	車輛檢驗費	備註
								數量(公升)	單價(元)	金額				
	1	巡邏機車	1	10907	逾5馬力 (hp)						2,300	1,540		EPD-3667(電動機車)
	1	巡邏機車	1	10907	逾5馬力 (hp)						2,300	1,540		EPD-3669(電動機車)
	1	巡邏機車	1	10907	逾5馬力 (hp)						2,300	1,540		EPD-3670(電動機車)
	1	巡邏機車	1	10907	逾5馬力 (hp)						2,300	1,540		EPD-3671(電動機車)
	1	巡邏機車	1	10907	逾5馬力 (hp)						2,300	1,540		EPD-3672(電動機車)
	1	巡邏機車	1	10907	逾5馬力 (hp)						2,300	1,540		EPD-3673(電動機車)
	1	巡邏機車	1	10907	逾5馬力 (hp)						2,300	1,540		EPD-3675(電動機車)
	1	巡邏機車	1	10907	逾5馬力 (hp)						2,300	1,540		EPD-3676(電動機車)
	1	巡邏機車	1	10907	逾5馬力 (hp)						2,300	1,540		EPD-3677(電動機車)
	1	巡邏機車	1	10907	逾5馬力 (hp)						2,300	1,540		EPD-3679(電動機車)
	1	巡邏機車	1	10907	逾5馬力 (hp)						2,300	1,540		EPD-3680(電動機車)
	1	巡邏機車	1	10907	逾5馬力 (hp)						2,300	1,540		EPD-3681(電動機車)
	1	巡邏機車	1	10907	逾5馬力 (hp)						2,300	1,540		EPD-3682(電動機車)
	1	巡邏機車	1	10907	逾5馬力 (hp)						2,300	1,540		EPD-3683(電動機車)
	1	巡邏機車	1	10907	逾5馬力 (hp)						2,300	1,540		EPD-3685(電動機車)
	1	巡邏機車	1	10907	逾5馬力 (hp)						2,300	1,540		EPD-3687(電動機車)
	1	巡邏機車	1	10907	逾5馬力 (hp)						2,300	1,540		EPD-3689(電動機車)
	1	巡邏機車	1	10907	逾5馬力 (hp)						2,300	1,540		EPD-3690(電動機車)

臺北市政府警察局松山分局

公務車輛明細表

中華民國114年度

單位：新臺幣元

業務計畫 及工作計 畫名稱	車輛 數	車輛 種類	乘客 人數 (不含 司機)	購置 年月	汽缸總 排氣量 (立方 公分)	牌照稅 (全年)	燃料使 用費 (全年)	油料費(全年)			養 護 費	車輛 保 險 費	車輛 檢 驗 費	備註
								數量 (公升)	單價 (元)	金額				
	1	巡邏機車	1	10907	逾5馬力 (hp)						2,300	1,540		EPD-3691(電動機車)
	1	巡邏機車	1	10907	逾5馬力 (hp)						2,300	1,540		EPD-3692(電動機車)
	1	巡邏機車	1	10907	逾5馬力 (hp)						2,300	1,540		EPD-3693(電動機車)
	1	巡邏機車	1	10907	逾5馬力 (hp)						2,300	1,540		EPD-3695(電動機車)
	1	巡邏機車	1	10907	逾5馬力 (hp)						2,300	1,540		EPD-3696(電動機車)
	1	巡邏機車	1	10907	逾5馬力 (hp)						2,300	1,540		EPD-3697(電動機車)
	1	巡邏機車	1	10907	逾5馬力 (hp)						2,300	1,540		EPD-3698(電動機車)
	1	巡邏機車	1	10907	逾5馬力 (hp)						2,300	1,540		EPD-3700(電動機車)
	1	巡邏機車	1	11008	逾5馬力 (hp)						2,300	1,540		EPE-7792(電動機車)
	1	巡邏機車	1	11008	逾5馬力 (hp)						2,300	1,540		EPE-7793(電動機車)
	1	巡邏機車	1	11008	逾5馬力 (hp)						2,300	1,540		EPE-7795(電動機車)
	1	巡邏機車	1	11008	逾5馬力 (hp)						2,300	1,540		EPE-7796(電動機車)
	1	巡邏機車	1	11008	逾5馬力 (hp)						2,300	1,540		EPE-7797(電動機車)
	1	巡邏機車	1	11008	逾5馬力 (hp)						2,300	1,540		EPE-7801(電動機車)
	1	巡邏機車	1	11008	逾5馬力 (hp)						2,300	1,540		EPE-7802(電動機車)
	1	巡邏機車	1	11008	逾5馬力 (hp)						2,300	1,540		EPE-7803(電動機車)
	1	巡邏機車	1	11008	逾5馬力 (hp)						2,300	1,540		EPE-7805(電動機車)
	1	巡邏機車	1	11008	逾5馬力 (hp)						2,300	1,540		EPE-7806(電動機車)

臺北市政府警察局松山分局

公務車輛明細表

中華民國114年度

單位：新臺幣元

業務計畫及工作計畫名稱	車輛數	車輛種類	乘客人數(不含司機)	購置年月	汽缸總排氣量(立方公分)	牌照稅(全年)	燃料使用費(全年)	油料費(全年)			養護費	車輛保險費	車輛檢驗費	備註
								數量(公升)	單價(元)	金額				
	1	巡邏機車	1	11008	逾5馬力 (hp)						2,300	1,540		EPE-7807(電動機車)
	1	巡邏機車	1	11008	逾5馬力 (hp)						2,300	1,540		EPE-7808(電動機車)
	1	巡邏機車	1	11008	逾5馬力 (hp)						2,300	1,540		EPE-7809(電動機車)
	1	巡邏機車	1	11008	逾5馬力 (hp)						2,300	1,540		EPE-7810(電動機車)
	1	巡邏機車	1	11008	逾5馬力 (hp)						2,300	1,540		EPE-7811(電動機車)
	1	巡邏機車	1	11008	逾5馬力 (hp)						2,300	1,540		EPE-7812(電動機車)
	1	巡邏機車	1	11008	逾5馬力 (hp)						2,300	1,540		EPE-7813(電動機車)
	1	巡邏機車	1	11008	逾5馬力 (hp)						2,300	1,540		EPS-0863(電動機車)
	1	巡邏機車	1	11008	逾5馬力 (hp)						2,300	1,540		EPS-0865(電動機車)
	1	巡邏機車	1	11106	逾5馬力 (hp)						2,300	1,540		EPU-1969(電動機車)
	1	巡邏機車	1	11106	逾5馬力 (hp)						2,300	1,540		EPU-1970(電動機車)
	1	巡邏機車	1	11106	逾5馬力 (hp)						2,300	1,540		EPU-1971(電動機車)
	1	巡邏機車	1	11106	逾5馬力 (hp)						2,300	1,540		EPU-1972(電動機車)
	1	巡邏機車	1	11106	逾5馬力 (hp)						2,300	1,540		EPU-1973(電動機車)
	1	巡邏機車	1	11106	逾5馬力 (hp)						2,300	1,540		EPU-1975(電動機車)
	1	巡邏機車	1	11106	逾5馬力 (hp)						2,300	1,540		EPU-1976(電動機車)
	1	巡邏機車	1	11106	逾5馬力 (hp)						2,300	1,540		EPU-1977(電動機車)
	1	巡邏機車	1	11106	逾5馬力 (hp)						2,300	1,540		EPU-1978(電動機車)

臺北市政府警察局松山分局

公務車輛明細表

中華民國114年度

單位：新臺幣元

業務計畫 及工作計 畫名稱	車輛 數	車輛 種類	乘客 人數 (不含 司機)	購置 年月	汽缸總 排氣量 (立方 公分)	牌照稅 (全年)	燃料使 用費 (全年)	油料費(全年)			養 護 費	車輛 保 險 費	車輛 檢 驗 費	備註
								數量 (公升)	單價 (元)	金額				
	1	巡邏機車	1	11106	逾5馬力 (hp)						2,300	1,540		EPU-1979(電動機車)
	1	巡邏機車	1	11106	逾5馬力 (hp)						2,300	1,540		EPU-1980(電動機車)
	1	巡邏機車	1	11106	逾5馬力 (hp)						2,300	1,540		EPU-1981(電動機車)
	1	巡邏機車	1	11106	逾5馬力 (hp)						2,300	1,540		EPU-1982(電動機車)
	1	巡邏機車	1	11106	逾5馬力 (hp)						2,300	1,540		EPU-1983(電動機車)
	1	巡邏機車	1	11106	逾5馬力 (hp)						2,300	1,540		EPU-1986(電動機車)
	1	巡邏機車	1	11106	逾5馬力 (hp)						2,300	1,540		EPU-1987(電動機車)
	1	巡邏機車	1	11106	逾5馬力 (hp)						2,300	1,540		EPU-1990(電動機車)
	1	巡邏機車	1	11106	逾5馬力 (hp)						2,300	1,540		EPU-1991(電動機車)
	1	巡邏機車	1	11206	逾5馬力 (hp)						2,300	1,540		EPV-5831(電動機車)
	1	巡邏機車	1	11206	逾5馬力 (hp)						2,300	1,540		EPV-5832(電動機車)
	1	巡邏機車	1	11206	逾5馬力 (hp)						2,300	1,540		EPV-5833(電動機車)
	1	巡邏機車	1	11206	逾5馬力 (hp)						2,300	1,540		EPV-5835(電動機車)
	1	巡邏機車	1	11206	逾5馬力 (hp)						2,300	1,540		EPV-5836(電動機車)
	1	巡邏機車	1	11206	逾5馬力 (hp)						2,300	1,540		EPV-5837(電動機車)
	1	巡邏機車	1	11206	逾5馬力 (hp)						2,300	1,540		EPV-5838(電動機車)
	1	巡邏機車	1	11206	逾5馬力 (hp)						2,300	1,540		EPV-5839(電動機車)
	1	巡邏機車	1	11206	逾5馬力 (hp)						2,300	1,540		EPV-5850(電動機車)

臺北市政府警察局松山分局

公務車輛明細表

中華民國114年度

單位：新臺幣元

業務計畫 及工作計 畫名稱	車輛 數	車輛 種類	乘客 人數 (不含 司機)	購置 年月	汽缸總 排氣量 (立方 公分)	牌照稅 (全年)	燃料使 用費 (全年)	油料費(全年)			養 護 費	車輛 保 險 費	車輛 檢 驗 費	備註
								數量 (公升)	單價 (元)	金額				
	1	巡邏機車	1	11206	逾5馬力 (hp)						2,300	1,540		EPV-5851(電動機車)
	1	巡邏機車	1	11206	逾5馬力 (hp)						2,300	1,540		EPV-5852(電動機車)
	1	巡邏機車	1	11206	逾5馬力 (hp)						2,300	1,540		EPV-5853(電動機車)
	1	巡邏機車	1	11206	逾5馬力 (hp)						2,300	1,540		EPV-5855(電動機車)
	1	巡邏機車	1	11206	逾5馬力 (hp)						2,300	1,540		EPV-5856(電動機車)
	1	巡邏機車	1	11206	逾5馬力 (hp)						2,300	1,540		EPV-5857(電動機車)
	1	巡邏機車	1	11206	逾5馬力 (hp)						2,300	1,540		EPV-5859(電動機車)
	1	巡邏機車	1	11206	逾5馬力 (hp)						2,300	1,540		EPV-5860(電動機車)
	1	巡邏機車	1	11206	逾5馬力 (hp)						2,300	1,540		EPV-5861(電動機車)
	1	巡邏機車	1	11206	逾5馬力 (hp)						2,300	1,540		EPV-5862(電動機車)
	1	巡邏機車	1	11206	逾5馬力 (hp)						2,300	1,540		EPV-5863(電動機車)
	1	巡邏機車	1	11206	逾5馬力 (hp)						2,300	1,540		EPV-5865(電動機車)
	1	巡邏機車	1	11206	逾5馬力 (hp)						2,300	1,540		EPV-5866(電動機車)
	1	巡邏機車	1	11206	逾5馬力 (hp)						2,300	1,540		EPV-5867(電動機車)
	1	巡邏機車	1	11206	逾5馬力 (hp)						2,300	1,540		EPV-5869(電動機車)
	1	巡邏機車	1	11206	逾5馬力 (hp)						2,300	1,540		EPV-5870(電動機車)
	1	巡邏機車	1	11206	逾5馬力 (hp)						2,300	1,540		EPV-5871(電動機車)
	1	巡邏機車	1	11206	逾5馬力 (hp)						2,300	1,540		EPV-5872(電動機車)

臺北市政府警察局松山分局

公務車輛明細表

中華民國114年度

單位：新臺幣元

業務計畫及工作計畫名稱	車輛數	車輛種類	乘客人數(不含司機)	購置年月	汽缸總排氣量(立方公分)	牌照稅(全年)	燃料使用費(全年)	油料費(全年)			養護費	車輛保險費	車輛檢驗費	備註
								數量(公升)	單價(元)	金額				
	1	巡邏機車	1	11206	逾5馬力 (hp)						2,300	1,540		EPV-5873(電動機車)
	1	巡邏機車	1	11206	逾5馬力 (hp)						2,300	1,540		EPV-5875(電動機車)
	1	巡邏機車	1	11206	逾5馬力 (hp)						2,300	1,540		EPV-5876(電動機車)
	1	巡邏機車	1	11206	逾5馬力 (hp)						2,300	1,540		EPV-5877(電動機車)
	1	巡邏機車	1	11305	逾5馬力 (hp)						2,300	1,540		EPW-7226(電動機車)
	1	巡邏機車	1	11305	逾5馬力 (hp)						2,300	1,540		EPW-7227(電動機車)
	1	巡邏機車	1	11305	逾5馬力 (hp)						2,300	1,540		EPW-7228(電動機車)
	1	巡邏機車	1	11305	逾5馬力 (hp)						2,300	1,540		EPW-7229(電動機車)
	1	巡邏機車	1	11305	逾5馬力 (hp)						2,300	1,540		EPW-7230(電動機車)
	1	巡邏機車	1	11305	逾5馬力 (hp)						2,300	1,540		EPW-7231(電動機車)
	1	巡邏機車	1	11305	逾5馬力 (hp)						2,300	1,540		EPW-7232(電動機車)
	1	巡邏機車	1	11305	逾5馬力 (hp)						2,300	1,540		EPW-7233(電動機車)
	1	巡邏機車	1	11305	逾5馬力 (hp)						2,300	1,540		EPW-7235(電動機車)
	1	巡邏機車	1	11305	逾5馬力 (hp)						2,300	1,540		EPW-7236(電動機車)
	1	巡邏機車	1	11305	逾5馬力 (hp)						2,300	1,540		EPW-7237(電動機車)
	1	巡邏機車	1	11305	逾5馬力 (hp)						2,300	1,540		EPW-7238(電動機車)
	1	巡邏機車	1	11305	逾5馬力 (hp)						2,300	1,540		EPW-7239(電動機車)
	1	巡邏機車	1	11305	逾5馬力 (hp)						2,300	1,540		EPW-7250(電動機車)

臺北市政府警察局松山分局

公務車輛明細表

中華民國114年度

單位：新臺幣元

業務計畫及工作計畫名稱	車輛數	車輛種類	乘客人數(不含司機)	購置年月	汽缸總排氣量(立方公分)	牌照稅(全年)	燃料使用費(全年)	油料費(全年)			養護費	車輛保險費	車輛檢驗費	備註
								數量(公升)	單價(元)	金額				
	1	巡邏機車	1	11305	逾5馬力 (hp)						2,300	1,540		EPW-7251(電動機車)
	1	巡邏機車	1	11305	逾5馬力 (hp)						2,300	1,540		EPW-7252(電動機車)
	1	巡邏機車	1	11305	逾5馬力 (hp)						2,300	1,540		EPW-7253(電動機車)
	1	巡邏機車	1	11305	逾5馬力 (hp)						2,300	1,540		EPW-7255(電動機車)
	1	巡邏機車	1	11305	逾5馬力 (hp)						2,300	1,540		EPW-7256(電動機車)
	1	巡邏機車	1	11305	逾5馬力 (hp)						2,300	1,540		EPW-7257(電動機車)
	1	巡邏機車	1	11305	逾5馬力 (hp)						2,300	1,540		EPW-7258(電動機車)
	1	巡邏機車	1	11305	逾5馬力 (hp)						2,300	1,540		EPW-7259(電動機車)
	1	巡邏機車	1	11305	逾5馬力 (hp)						2,300	1,540		EPW-7260(電動機車)
	1	巡邏機車	1	11306	逾5馬力 (hp)						2,300	1,540		EPW-7801(電動機車)
	1	巡邏機車	1	11306	逾5馬力 (hp)						2,300	1,540		EPW-7802(電動機車)
	1	巡邏機車	1	11306	逾5馬力 (hp)						2,300	1,540		EPW-7803(電動機車)
	1	巡邏機車	1	11407	150			112	30.9	3,461	2,300	1,540		ADQ-3599(114年度汰換)
	1	巡邏機車	1	11407	150			112	30.9	3,461	2,300	1,540		ADQ-3608(114年度汰換)
	1	巡邏機車	1	11407	150			112	30.9	3,461	2,300	1,540		ADQ-3611(114年度汰換)
	1	巡邏機車	1	11407	150			112	30.9	3,461	2,300	1,540		ADQ-3619(114年度汰換)
	1	巡邏機車	1	11407	149			112	30.9	3,461	2,300	1,540		ADQ-9973(114年度汰換)
	1	巡邏機車	1	11407	149			112	30.9	3,461	2,300	1,540		ADQ-9996(114年度汰換)

臺北市政府警察局松山分局

公務車輛明細表

中華民國114年度

單位：新臺幣元

業務計畫及工作計畫名稱	車輛數	車輛種類	乘客人數(不含司機)	購置年月	汽缸總排氣量(立方公分)	牌照稅(全年)	燃料使用費(全年)	油料費(全年)			養護費	車輛保險費	車輛檢驗費	備註
								數量(公升)	單價(元)	金額				
	1	巡邏機車	1	11407	149			112	30.9	3,461	2,300	1,540		MJU-5863(114年度汰換)
	1	巡邏機車	1	11407	149			112	30.9	3,461	2,300	1,540		MJU-5865(114年度汰換)
	1	巡邏機車	1	11407	149			112	30.9	3,461	2,300	1,540		MJU-5866(114年度汰換)
	1	巡邏機車	1	11407	149			112	30.9	3,461	2,300	1,540		MJU-5870(114年度汰換)
	1	巡邏機車	1	11407	149			112	30.9	3,461	2,300	1,540		MJU-5875(114年度汰換)
	1	巡邏機車	1	11407	149			112	30.9	3,461	2,300	1,540		MJU-5878(114年度汰換)
	1	警備、巡邏、偵防用客貨兩用車	7	10106	2198			852	30.9	26,327	25,000	7,500	750	6850-UX
	1	警備、巡邏、偵防用客貨兩用車	7	10206	2198			852	30.9	26,327	25,000	7,500	750	AAF-5187
	1	警備、巡邏、偵防用客貨兩用車	7	10808	2198			852	30.9	26,327	25,000	7,500	900	BEE-3087
	1	警用工程車	2	10704	2351	3,600	7,710	852	30.9	26,327	23,939	7,500	900	AXC-3793
		合計				3,600	31,110			1,994,914	1,427,104	672,480	29,700	

臺北市政府警察局松山分局

繼續性計畫分年資金需求表

中華民國114年度

單位： 新臺幣元

計畫項目	全程計畫 總金額	分年資金需求							備註
		以前年度 預算數	114年度	115年度	116年度	117年度	118年度	119年度以後	
總計	1,281,000	193,000	1,088,000	-	-	-	-	-	
一般建築及設備	1,281,000	193,000	1,088,000	-	-	-	-	-	
營建工程	1,281,000	193,000	1,088,000	-	-	-	-	-	
辦公廳舍及職務宿舍等整修工程	1,281,000	193,000	1,088,000	-	-	-	-	-	
民生社區中心中央空調主幹線汰換工程分攤款	1,281,000	193,000	1,088,000	-	-	-	-	-	

臺北市政府警察局松山分局

新興計畫分年資金需求表

中華民國114年度

單位：新臺幣元

計畫項目	全程計畫 總金額	分年資金需求							備註
		以前年度 預算數	114年度	115年度	116年度	117年度	118年度	119年度以後	
總計	991,000	-	793,000	198,000	-	-	-	-	
一般建築及設備	991,000	-	793,000	198,000	-	-	-	-	
營建工程	991,000	-	793,000	198,000	-	-	-	-	
辦公廳舍及職務宿舍等整修工程	991,000	-	793,000	198,000	-	-	-	-	
民生社區中心外牆整修工程分攤款	991,000	-	793,000	198,000	-	-	-	-	

本 頁 空 白

歲出按職能及經

中華民國114

職能別分類	經濟性分類	經常支出							資本支出			
		受僱人員報酬	購買商品及勞務支出	債務利息	土地租金支出	經常移轉			經常支出合計	投資及增資		
						對企業	對非營利及民間機構	對政府		對國外	對營業基金	對非營業特種基金
總計		514,205	26,901						541,106			
01 一般公共事務												
02 防衛												
03 公共秩序與安全		514,205	26,901						541,106			
04 教育												
05 保健												
06 社會安全與福利												
07 住宅及社區服務												
08 娛樂、文化與宗教												
09 燃料與能源												
10 農、林、漁、牧業												
11 礦業、製造業及營造業												
12 運輸及通信												
13 其他經濟服務												
14 環境保護												
15 其他支出												

察局松山分局

濟性綜合分類表

年度

單位：新臺幣千元

資本支出													總計
資本移轉				土地購入	無形資產購入	固定資本形成						資本支出合計	
對企業	對非營利及民間機構	對政府	對國外			住宅	非住宅房屋	營建工程	運輸工具	資訊軟體	其他設備及機器		
							1,943				721	2,664	543,770
							1,943				721	2,664	543,770