

年度-法定預算

機關編號

11-232

中華民國 115 年度

## 臺北市總預算

### 臺北市政府警察局松山分局 單位預算之分預算

臺北市政府警察局松山分局 編

# 臺北市政府警察局松山分局

## 目次

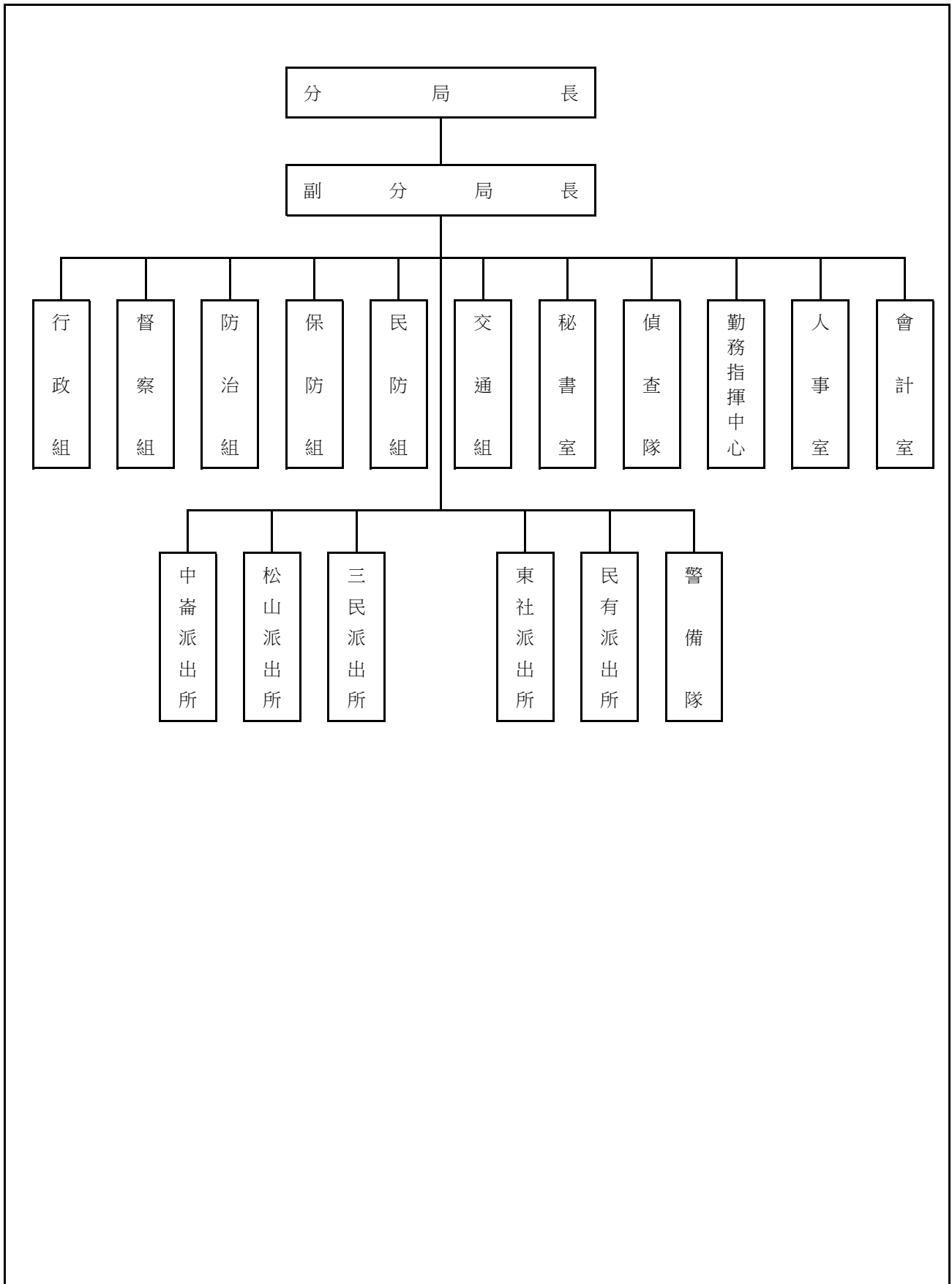
中華民國 115 年度

一、預算總說明		
(一)組織系統圖	第	1 頁
二、主要表		
(一)歲入預算表	第	3 頁
(二)歲出預算表	第	5 頁
三、附屬表		
(一)歲入項目說明提要與預算明細表	第	7 頁
(二)歲出計畫說明提要與各項費用明細表	第	19 頁
1. 一般行政		
行政管理	第	19 頁
2. 警政業務		
分局業務	第	24 頁
3. 一般建築及設備		
營建工程	第	26 頁
其他設備	第	29 頁
(三)人事費分析表	第	30 頁
四、參考表		
(一)歲出一級用途別科目分析表	第	31 頁
(二)資本支出分析表	第	32 頁
(三)各項費用彙計表	第	33 頁
(四)人事費彙計表	第	34 頁
(五)各項費用分攤表	第	35 頁
(六)公務車輛明細表	第	38 頁
(七)繼續性計畫分年資金需求表	第	53 頁
(八)新興計畫分年資金需求表	第	54 頁
(九)歲出按職能及經濟性綜合分類表	第	56 頁

# 一、預算總說明

臺北市警察局長山分局  
組 織 系 統 圖

中華民國115年度



本 頁 空 白

## 二、主 要 表

# 臺北市政府警察局松山分局

## 歲入預算表

中華民國115年度

單位：新臺幣千元

科 目				本年度預算數			上年度 預算數	前年度 決算數	本年度與 上年度比較	說明	
款	項	目	節	名稱及編號	合計	經常門					資本門
				合 計	2,708	2,708	-	2,413	4,010	295	
02				0400000000 罰款及賠償收入	660	660	-	507	1,766	153	
	065			0411230000(0232) 臺北市政府警察局 松山分局	660	660	-	507	1,766	153	
		01		04112300100 罰金罰鍰及怠金	610	610	-	500	714	110	
			01	04112300101 罰金罰鍰	610	610	-	500	714	110	本年度預算數係行為人違反社會秩序維護法之罰鍰收入。
			02	04112300200 沒入及沒收財物	50	50	-	7	1,045	43	
			01	04112300201 沒入金	50	50	-	7	1,045	43	本年度預算數係沒入妨害善良風俗所得及掃蕩賭場沒入賭博財物等收入。
			03	04112300300 賠償收入	-	-	-	-	7	-	
			01	04112300301 一般賠償收入	-	-	-	-	7	-	前年度決算數係廠商違約金收入，本年度及上年度均無預算數。
03				0500000000 規費收入	1,362	1,362	-	1,260	1,510	102	
	061			0511230000(0232) 臺北市政府警察局 松山分局	1,362	1,362	-	1,260	1,510	102	
		01		05112300100 行政規費收入	570	570	-	500	749	70	
			01	05112300102 證照費	570	570	-	500	749	70	本年度預算數係警察刑事紀錄證明規費收入。
			02	05112300300 使用規費收入	792	792	-	760	761	32	
			02	05112300306 場地設施使用 費	792	792	-	760	761	32	本年度預算數係分局辦公大樓地下室停車場供員工使用之停車費收入。
04				0700000000 財產收入	16	16	-	16	35	-	
	068			0711230000(0232) 臺北市政府警察局 松山分局	16	16	-	16	35	-	
		02		07112300500 廢舊物資售價	16	16	-	16	35	-	

臺北市政府警察局松山分局

歲入預算表

中華民國115年度

單位：新臺幣千元

科 目				本年度預算數			上年度 預算數	前年度 決算數	本年度與 上年度比較	說明	
款	項	目	節	名稱及編號	合計	經常門					資本門
08	067		01	07112300501 廢舊物資售價	16	16	-	16	35	-	本年度預算數係變賣報廢一般財產殘值收入。
				1200000000 其他收入	670	670	-	630	699	40	
				1211230000(0232) 臺北市政府警察局 松山分局	670	670	-	630	699	40	
			01	12112300200 雜項收入	670	670	-	630	699	40	
			01	12112300201 收回以前年度 歲出	-	-	-	-	-	13	-
	02	12112300210 其他雜項收入	670	670	670	670	-	630	686	40	本年度預算數內容與上年度之比較如下： 1.收取員工住宿公有宿舍管理費收入419,064元，較上年度增加22,416元。 2.拾得物現金或經拍賣所得收入170,536元，較上年度增加17,584元。 3.扣繳員工住宿公有宿舍房租津貼收入80,400元，較上年度無增減。



臺北市政府警察局松山分局

歲出預算表

中華民國115年度

單位：新臺幣千元

款	項	目	節	名稱及編號	本年度預算數			上年度預算數	前年度決算數	本年度與上年度比較	說明
					合計	經常門	資本門				
11				0011000000	558,926	557,512	1,414	543,770	537,506	15,156	
	001			臺北市政府警察局主管							
				0011230000(0232)	558,926	557,512	1,414	543,770	537,506	15,156	
				臺北市政府警察局松山分局							
		01		38112300100	554,878	554,878	-	538,533	533,599	16,345	
				一般行政							
			01	38112300101	554,878	554,878	-	538,533	533,599	16,345	本年度預算數內容與上年度之比較如下： 1.人事費530,146,000元，較上年度增加16,075,000元，依實際需要核實編列。 2.新增瓦斯緊急遮斷設備定期維護檢查費27,500元。 3.電費、逾時誤餐餐盒費用、冷氣機養護費、電動機車電池租用費及警用車輛檢驗費等8,797,554元，較上年度增加1,060,782元。 4.辦公廳舍清潔維持費、警用車輛油料費、保險費、養護費及燃料使用費等6,716,329元，較上年度減少736,538元。 5.減列建築物公共安全設備檢查申報及查核費用(2年1編) 64,744元。 6.其他合共9,190,617元，較上年度減少17,000元。
				38112300200	2,634	2,634	-	2,573	2,627	61	
				警政業務							
			02	38112300204	2,634	2,634	-	2,573	2,627	61	本年度預算數內容與上年度之比較如下： 1.逾時誤餐餐盒費用、處理人口販運、新住民業務及涉外案件通譯費與交通補助費等158,800元，較上年度增加61,040元。 2.其他合共2,475,200元，較上年度減少40元。
				38112309000	1,414	-	1,414	2,664	1,280	-1,250	
		06		一般建築及設備							

臺北市政府警察局松山分局

歲出預算表

中華民國115年度

單位：新臺幣千元

科 目				本年度預算數			上年度 預算數	前年度 決算數	本年度與 上年度比較	說 明	
款	項	目	節	名稱及編號	合計	經常門					資本門
			01	38112309002 營建工程	1,042	-	1,042	1,943	539	-901	1.本年度編列民生社區中心中央空調設備汰換暨新設能源管理系統工程分攤款570,000元，本工程係115-116年度新興連續工程。 2.本年度編列民生社區中心外牆整修工程分攤款198,000元，本工程係114-115年度連續工程。 3.本年度編列分局高低壓變電站之低壓空氣斷路器(ACB)更新工程及松山區行政大樓外梯牆面及天花板粉刷工程分攤款，共計274,000元。
			03	38112309004 其他設備	372	-	372	721	741	-349	本年度編列投影機、飲水機、沙發、洗衣機及電冰箱等，共計372,000元。

# 三、附 屬 表

臺北市政府警察局松山分局  
歲入項目說明提要與預算明細表

經常門

中華民國115年度

單位：新臺幣元

罰金罰鍰及怠金—罰金罰鍰	來源別子目及 細目與編號	04112300101 罰金罰鍰及怠金-罰金罰鍰	承辦單位	偵查隊	預算金額	610,000元	罰金罰鍰及怠金—罰金罰鍰
歲 入 項 目 說 明	<p>一、項目內容： 行為人因妨害善良風俗等行為，依社會秩序維護法處罰之罰鍰收入。</p> <p>二、法令依據： 依據社會秩序維護法規定辦理。</p> <p>三、計算方法： 610,000元x1年=610,000元。</p> <p>四、實施進度： 自民國115年1月1日起至115年12月31日止。</p> <p>五、完成方法： 依法處罰違法特定人，執行收繳罰鍰並繳庫。</p> <p>六、預期成果： 維護本市善良風俗，增加市庫收入。</p>						

臺北市政府警察局松山分局  
歲入項目說明提要與預算明細表

經常門

中華民國115年度

單位：新臺幣元

科目名稱及編號	單位	數量	單價	預算數	說明及收入依據
合計				610,000	
04112300101 罰金罰鍰	年	1	610,000	610,000	行為人違反社會秩序維護法之罰鍰收入。 收入依據：依據社會秩序維護法規定辦理。

罰金罰鍰及怠金—罰金罰鍰

罰金罰鍰及怠金—罰金罰鍰

臺北市政府警察局松山分局  
歲入項目說明提要與預算明細表

經常門

中華民國115年度

單位：新臺幣元

沒入及沒收財物—沒入金	來源別子目及 細目與編號	04112300201 沒入及沒收財物-沒入金	承辦單位	偵查隊	預算金額	50,000元	沒入及沒收財物—沒入金
	歲入項目說明	<p>一、項目內容：沒入妨害善良風俗所得及掃蕩賭場沒入賭博財物等收入。</p> <p>二、法令依據：依據社會秩序維護法第22、23條規定辦理。</p> <p>三、計算方法：50,000元x1年=50,000元。</p> <p>四、實施進度：自民國115年1月1日起至115年12月31日止。</p> <p>五、完成方法：依規定辦理繳庫。</p> <p>六、預期成果：維護本市善良風俗，增加市庫收入。</p>					

臺北市政府警察局松山分局  
歲入項目說明提要與預算明細表

經常門

中華民國115年度

單位：新臺幣元

科目名稱及編號	單位	數量	單價	預算數	說明及收入依據
合計				50,000	
04112300201 沒入金	年	1	50,000	50,000	沒入妨害善良風俗所得及掃蕩賭場沒入賭博財物等收入。 收入依據：依據社會秩序維護法第22、23條規定辦理。

沒入及沒收財物—沒入金

沒入及沒收財物—沒入金

# 臺北市政府警察局松山分局

## 歲入項目說明提要與預算明細表

經常門

中華民國115年度

單位：新臺幣元

	來源別子目及細目與編號	承辦單位	預算金額	
行政規費收入—證照費	05112300102 行政規費收入-證照費	防治組	570,000元	行政規費收入—證照費
歲入項目說明	<p>一、項目內容： 警察刑事紀錄證明規費收入。</p> <p>二、法令依據： 依據警察刑事紀錄證明核發條例規定辦理。</p> <p>三、計算方法： 每份收費100元，同一次申請二份以上者，自第二份起每份收費20元。</p> <p>四、實施進度： 自民國115年1月1日起至115年12月31日止。</p> <p>五、完成方法： 申辦後依規定收取規費並核發證明。</p> <p>六、預期成果： 依預算項目收繳，增加市庫收入。</p>			



臺北市政府警察局松山分局  
歲入項目說明提要與預算明細表

經常門

中華民國115年度

單位：新臺幣元

科目名稱及編號	單位	數量	單價	預算數	說明及收入依據
合計				570,000	
05112300102 證照費	年	1	570,000	570,000	警察刑事紀錄證明規費收入，計算方式如下：100元x5,700件=570,000元。 收入依據：依據警察刑事紀錄證明核發條例規定辦理。

行政規費收入—證照費

行政規費收入—證照費

臺北市政府警察局松山分局  
歲入項目說明提要與預算明細表

經常門

中華民國115年度

單位：新臺幣元

使用規費收入—場地設施使用費	來源別子目及 細目與編號	05112300306 使用規費收入-場地設施使用費	承辦單位	行政組	預算金額	792,000元	使用規費收入—場地設施使用費
歲 入 項 目 說 明	<p>一、項目內容：分局辦公大樓地下室停車場供員工使用之停車費收入。</p> <p>二、法令依據：依據規費法第8條規定辦理。</p> <p>三、計算方法：分局辦公大樓地下室停車場供員工使用之停車費收入： 1.汽車停車費每格車位每月1,200元。 2.機車停車費每格車位每月300元。</p> <p>四、實施進度：自民國115年1月1日起至115年12月31日止。</p> <p>五、完成方法：按月自員工薪資扣款，依規定辦理繳庫。</p> <p>六、預期成果：依預算項目收繳，充裕市庫。</p>						

臺北市政府警察局松山分局

歲入項目說明提要與預算明細表

經常門

中華民國115年度

單位：新臺幣元

科目名稱及編號	單位	數量	單價	預算數	說明及收入依據
合計				792,000	
05112300306 場地設施使用費	位、月	25×12	1,200	360,000	分局辦公大樓地下室停車場供員工使用之汽車停車費收入。 收入依據：依據規費法第8條規定辦理。
	位、月	120×12	300	432,000	分局辦公大樓地下室停車場供員工使用之機車停車費收入。 收入依據：依據規費法第8條規定辦理。

使用規費收入—場地設施使用費

使用規費收入—場地設施使用費

# 臺北市政府警察局松山分局

## 歲入項目說明提要與預算明細表

經常門

中華民國115年度

單位：新臺幣元

	來源別子目及細目與編號	承辦單位	行政組	預算金額	
廢舊物資售價—廢舊物資售價	07112300501 廢舊物資售價-廢舊物資售價		行政組	16,000元	廢舊物資售價—廢舊物資售價
歲入項目說明	<p>一、項目內容：財產報廢之殘值收入。</p> <p>二、法令依據：依據臺北市市有財產報廢處理原則規定辦理。</p> <p>三、計算方法：16,000元x1年=16,000元。</p> <p>四、實施進度：自民國115年1月1日起至115年12月31日止。</p> <p>五、完成方法：依規定辦理繳庫。</p> <p>六、預期成果：增加市庫收入。</p>				

臺北市政府警察局松山分局

歲入項目說明提要與預算明細表

經常門

中華民國115年度

單位：新臺幣元

科目名稱及編號	單位	數量	單價	預算數	說明及收入依據
合計				16,000	
07112300501 廢舊物資售價	年	1	16,000	16,000	報廢一般財產殘值變賣收入。 收入依據：依據臺北市市有財產報廢處理原則規定辦理。

廢舊物資售價—廢舊物資售價

廢舊物資售價—廢舊物資售價

# 臺北市政府警察局松山分局

## 歲入項目說明提要與預算明細表

經常門

中華民國115年度

單位：新臺幣元

	來源別子目及細目與編號	12112300210 雜項收入-其他雜項收入	承辦單位	行政組、偵查隊	預算金額	670,000元	
雜項收入—其他雜項收入	<p>一、項目內容： (一)員工住宿公有宿舍扣回房租津貼及收取管理費收入。 (二)拾得物經法定程序，遺失人、拾得人逾期未領取之拾得物現金及拍賣所得收入。</p> <p>二、法令依據： (一)依據全國軍公教員工待遇支給要點規定辦理。 (二)依據臺北市政府所屬各機關學校職務宿舍設置管理要點及臺北市政府警察局職務宿舍設置管理規範規定辦理。 (三)依據民法第807條及內政部警政署警察機關辦理拾得遺失物作業規定辦理。</p> <p>三、計算方法： (一)扣回房租津貼收入部分： 1.薦任第八職等至簡任第十四職等每月700元。 2.委任第四職等至薦任第七職等每月600元。 (二)應收取管理費部分： 每月宿舍管理費=土地管理費+房屋管理費，但最低收費額度以新臺幣肆佰元為基準。 1.土地管理費=〔(該職務宿舍使用樓地板面積/總樓地板面積)×宗地面積×借用年度之公告地價×0.6%〕/12 2.房屋管理費=(該職務宿舍使用樓地板面積×標準單價折舊後每平方公尺現值×1.5%)/12 (三)拾得物經法定程序，遺失人、拾得人逾期未領取之拾得物現金及拍賣所得收入170,536元×1年=170,536元。</p> <p>四、實施進度： 自民國115年1月1日起至115年12月31日止。</p> <p>五、完成方法： 按月自員工薪資扣款，依規定辦理繳庫。</p> <p>六、預期成果： 依預算項目收繳，充裕市庫。</p>						雜項收入—其他雜項收入
歲入項目說明							

# 臺北市政府警察局松山分局

## 歲入項目說明提要與預算明細表

經常門

中華民國115年度

單位：新臺幣元

	科目名稱及編號	單位	數量	單價	預算數	說明及收入依據	
雜項收入—其他雜項收入	合計				670,000		雜項收入—其他雜項收入
	12112300210 其他雜項收入	人、月	1×12	700	8,400	員工住宿公有宿舍扣回房租津貼收入(薦任第八職等至簡任第十四職等)。收入依據：依據全國軍公教員工待遇支給要點規定辦理。	
		人、月	10×12	600	72,000	員工住宿公有宿舍扣回房租津貼收入(委任第四職等至薦任第七職等)。收入依據：依據全國軍公教員工待遇支給要點規定辦理。	
		年	1	419,064	419,064	員工住宿公有宿舍管理費收入。收入依據：依據臺北市政府所屬各機關學校職務宿舍設置管理要點及臺北市政府警察局職務宿舍設置管理規範規定辦理。	
		年	1	170,536	170,536	拾得物經法定程序，遺失人、拾得人逾期未領取之拾得物現金及拍賣所得收入。收入依據：依據民法807條及內政部警政署警察機關辦理拾得遺失物作業規定辦理。	

臺北市政府警察局松山分局

歲出計畫說明提要與各項費用明細表

中華民國115年度

單位：新臺幣元

一般行政 — 行政管理	業務計畫及工作計畫 名稱與編號	38112300101 一般行政-行政管理	承辦 單位	行政組、人事室、會計室	預算 金額	554,878,000元	一般行政 — 行政管理
	歲出計畫說明	<p>一、計畫內容： 辦理一般業務、總務、會計、人事業務、廳舍之整修、辦公器具養護及警用車輛維修等事宜。</p> <p>二、預期成果： 1.依相關法令規定確實辦理，配合各項業務之推動，維護公有財物，提升員警工作環境品質。 2.維持車輛機能，確保行車安全，發揮警力機動效能。</p>					
分支計畫及用途別科目		單位	數量	單價	預算數	說 明	
合計					554,878,000	較上年度預算數538,533,000元，增加16,345,000元。	
01人員維持費					530,146,000	較上年度預算數514,071,000元，增加16,075,000元。	
1000 人事費					530,146,000		
1015 法定編制人員待遇					333,278,332		
		年	1	4,228,642	4,228,642	職員8人薪津(詳人事費分析表)。	
		年	1	329,049,690	329,049,690	警員356人薪津(詳人事費分析表)。	
1025 技工及工友待遇					1,880,546		
		年	1	1,880,546	1,880,546	職工4人工資(詳人事費分析表)。	
1030 獎金					61,891,097		
		年	1	33,312,207	33,312,207	依考績法規定核發之獎金。	
		年	1	28,578,890	28,578,890	依規定核發之年終工作獎金。	
1035 其他給與					7,052,785		



臺北市政府警察局松山分局

歲出計畫說明提要與各項費用明細表

中華民國115年度

單位：新臺幣元

分支計畫及用途別科目	單位	數量	單價	預算數	說明
1040 加班費	年	1	4,655,905	4,655,905	休假補助費。
	人、月	34×12	630	257,040	員工上、下班交通費(1級)。
	人、月	100×12	1,008	1,209,600	員工上、下班交通費(2級)。
	人、月	20×12	1,176	282,240	員工上、下班交通費(3級)。
	人、月	45×12	1,200	648,000	員工上、下班交通費(4級北北基桃)。
1050 退休離職儲金				74,836,130	
	年	1	2,818,031	2,818,031	趕辦各項業務加班費。
	年	1	63,862,680	63,862,680	外勤員警超勤加班費。
	年	1	8,155,419	8,155,419	不休假出勤加班費。
1055 保險				25,203,832	
	年	1	24,941,032	24,941,032	提撥退撫基金。
	年	1	262,800	262,800	提撥勞工退休準備金。
	年	1	18,899,240	18,899,240	職員、警員及職工健保費。
	年	1	6,910,842	6,910,842	職員及警員公保費。
	年	1	193,196	193,196	職工勞保費。
02一般業務				1,957,000	較上年度預算數1,992,000元，減少35,000元。
2000 業務費				1,957,000	
2054 一般事務費				1,623,550	
	人、月	2×12	2,000	48,000	副分局長工作活動費。
	人、月	364×12	360	1,572,480	統籌業務費，按職員及警員每人每月360元編列。
	人、月	4×12	50	2,400	統籌業務費，按工友每人每月50元編列。
	年	1	670	670	配合預算編列至千元，增列進位數670元。
2072 國內旅費				153,450	
	人、天	9×11	1,550	153,450	國內出差旅費。

一般行政—行政管理

一般行政—行政管理

臺北市政府警察局松山分局

歲出計畫說明提要與各項費用明細表

中華民國115年度

單位：新臺幣元

分支計畫及用途別科目	單位	數量	單價	預算數	說明
2093 特別費	月	12	15,000	180,000	分局長特別費。
05會計業務				20,000	較上年度預算數20,000元，無增減。
2000 業務費				20,000	
2054 一般事務費	年	1	20,000	20,000	辦理會計業務各項資料等業務費。
06人事業務				2,392,000	較上年度預算數2,374,000元，增加18,000元。
2000 業務費				2,392,000	
2054 一般事務費	人、年	368x1	3,000	1,104,000	文康活動費。
	年	1	7,000	7,000	人事簿冊表卡及辦公事務用品費用。
	人	15	1,200	18,000	製作員警功標、年資標費用。
	年	1	1,233,000	1,233,000	外勤員警及一般員工健康檢查費。
	人	6	5,000	30,000	退休人員退休紀念品
09財物業務				15,674,000	較上年度預算數14,965,000元，增加709,000元。
2000 業務費				15,674,000	
2006 水電費	年	1	389,192	389,192	本分局各單位水費。
	年	1	7,514,109	7,514,109	本分局各單位電費。
	年	1	100,000	100,000	本分局各單位瓦斯費。
2009 通訊費	部、月	49x12	1,000	588,000	本分局各單位電話費。
	年	1	455,000	455,000	公務用郵資。
2036 按日按件計資酬金	年	1	19,437	19,437	消防安全設備檢測申報費。

一般行政  
行政管理

一般行政  
行政管理

臺北市政府警察局松山分局

歲出計畫說明提要與各項費用明細表

中華民國115年度

單位：新臺幣元

分支計畫及用途別科目	單位	數量	單價	預算數	說明
2051 物品	支	50	300	15,000	滅火器換藥費(20P)。
	年	1	260,000	260,000	辦理各項勤業務所需物品購置費。
2054 一般事務費	坪、月	5206×12	50	3,123,600	辦公廳舍清潔維持費。
	臺、月、張	9×12×2800	0.6	181,440	影印機使用費。
	人次	343	120	41,160	逾時誤餐餐盒費用。
2063 房屋建築養護費	年	1	889,712	889,712	本分局經管各辦公廳舍維護費。(鋼筋混凝土造使用年限未達30年者共3棟計16,486平方公尺，100平方公尺以內1年計列6,852元，超過100平方公尺部分，每增加1平方公尺增列50元；使用年限已達30年以上者共2棟計724平方公尺，按以上標準增加百分之五十編列。〔3*6,852+(16,486-3*100)*50〕+〔2*6,852+(724-2*100)*50〕*1.5=889,712元。
	年	1	1,580,000	1,580,000	辦公大樓空調暨機電系統、消防系統及駐地監視系統等養護費。
2069 設施及機械設備養護費	年	1	288,276	288,276	電梯養護費。
	枝、月	433×12	10	51,960	槍枝保養費。
	年	1	149,614	149,614	冷氣機養護費。
	年	1	27,500	27,500	瓦斯緊急遮斷設備定期維護檢查(新增)。
	年	1	27,500	27,500	瓦斯緊急遮斷設備定期維護檢查(新增)。
10車輛養護與管理				4,689,000	較上年度預算數5,111,000元，減少422,000元。
2000 業務費				4,689,000	
2024 稅捐及規費				49,410	

臺北市政府警察局松山分局

歲出計畫說明提要與各項費用明細表

中華民國115年度

單位：新臺幣元

分支計畫及用途別科目	單位	數量	單價	預算數	說明
一般行政—行政管理  2027 保險費  2051 物品  2054 一般事務費  2066 車輛及辦公器具養護費	年	1	3,600	3,600	警用車輛使用牌照稅(詳公務車輛明細表)。
	年	1	15,510	15,510	警用車輛燃料使用費(詳公務車輛明細表)。
	年	1	30,300	30,300	警用車輛檢驗費(詳公務車輛明細表)。
	年	1	624,940	624,940	警用車輛保險費(詳公務車輛明細表)。
	年	1	1,572,296	1,572,296	警用車輛油料費(詳公務車輛明細表)。
	年	1	1,062,371	1,062,371	電動機車電池租用費(167輛*12月*499元+25輛*5月*499元)。
	年	1	1,379,983	1,379,983	警用車輛養護費(詳公務車輛明細表)。

# 臺北市政府警察局松山分局

## 歲出計畫說明提要與各項費用明細表

中華民國115年度

單位：新臺幣元

警政業務 — 分局業務	業務計畫及工作計畫 名稱與編號	38112300204 警政業務-分局業務	承辦 單位	分局、派出所、警備隊	預算 金額	2,634,000元	警政業務 — 分局業務
歲出計畫說明	<p>一、計畫內容：</p> <p>1.分局、派出所保持全天候重點部署，並實施24小時勤務運作，加強轄區巡邏，以維持本市治安及強化為民服務工作。</p> <p>2.辦理警勤區規劃、勤務督察、員警風紀教育訓練、戶口查察、外僑管理、機關安全與社會偵防、民防團隊組訓與運用、保安救災、交通維持與執法等事宜。</p> <p>3.實施「預防與偵查」犯罪並重之勤務，運用科學方法蒐證辦案，全面取締職業賭場，落實掃黑、肅槍、反毒工作，杜絕非法電玩及色情場所。</p> <p>4.積極發掘危害治安線索與資料蒐集工作，並積極查緝非法入境、居留者。</p> <p>二、預期成果：</p> <p>1.有效運用警力，勤務部署力求彈性、機動，以發揮先制功能，防止社會脫序行為發生。</p> <p>2.加強守望相助、警民聯防體系、預防犯罪宣導等工作，並結合社區資源，以防犯罪事件發生。</p> <p>3.建立高效能辦案系統，有效防範違法事件發生，降低犯罪發生率，提高破案率，確保人民生命財產之安全。</p>						
分支計畫及用途別科目		單位	數量	單價	預算數	說 明	
合計					2,634,000	較上年度預算數2,573,000元，增加61,000元。	
02分局業務					2,634,000	較上年度預算數2,573,000元，增加61,000元。	
2000 業務費					2,634,000		
2027 保險費		人	106	180	19,080	志工保險費。	
2036 按日按件計資酬金		年	1	73,000	73,000	處理人口販運、新住民業務及涉外案件通譯費與交通補助費。	
2051 物品		月	12	3,400	40,800	辦理刑案用器材費。	
		套	29	1,830	53,070	備勤人員及人犯用寢具。	
2054 一般事務費		人、月	306x12	100	367,200	員警制服洗滌費。	
		月	12	1,450	17,400	在押嫌疑人犯衛生保健費。	

臺北市政府警察局松山分局

歲出計畫說明提要與各項費用明細表

中華民國115年度

單位：新臺幣元

分支計畫及用途別科目	單位	數量	單價	預算數	說明
警政業務—分局業務	年	1	83,000	83,000	辦理社會治安工作經費。
	年	1	48,500	48,500	召開社區治安會議(分局、16-30人之派出所1所、31人以上之派出所4所)。
	所、月	1×12	6,300	75,600	警民聯繫服務費(16至30人之派出所)。
	所、月	4×12	10,530	505,440	警民聯繫服務費(31人以上之派出所)。
	月	12	15,750	189,000	警民聯繫服務費(分局)。
	年	1	198,000	198,000	查緝電玩及色情行業工作費。
	年	1	19,800	19,800	風紀探訪費。
	月	12	4,000	48,000	辦理各項勤務講習業務費。
	年	1	180,000	180,000	整理市容及查處違反公共秩序案件等業務費。
	月	12	4,250	51,000	處理刑案談話筆錄報告書、移送書、聲請書等印刷費。
	年	1	261,000	261,000	一般刑案偵辦費。
	人、次	90×5	50	22,500	員警游泳訓練等相關經費。
	套、人	1×5	5,000	25,000	現場勘察冬、夏季服裝。
	人次	715	120	85,800	逾時誤餐餐盒費用。
	人次	1,800	150	270,000	志工餐點及交通補助。
	年	1	810	810	配合預算編列至千元，增列進位數810元。

# 臺北市政府警察局松山分局

## 歲出計畫說明提要與各項費用明細表

中華民國115年度

單位：新臺幣元

一般建築及設備—營建工程

一般建築及設備—營建工程

業務計畫及工作計畫 名稱與編號	38112309002 一般建築及設備-營建工程	承辦 單位	行政組、派出所	預算 金額	1,042,000元
歲出計畫說明	<p>一、計畫內容：分局高低壓變電站之低壓空氣斷路器(ACB)更新工程、民生社區中心外牆整修工程分攤款、松山區行政大樓外梯牆面及天花板粉刷工程分攤款及民生社區中心中央空調設備汰換暨新設能源管理系統工程分攤款。</p> <p>二、預期成果：改善員警辦公及居住環境安全，提高工作績效。</p>				

分支計畫及用途別科目	單位	數量	單價	預算數	說 明
合計				1,042,000	較上年度預算數1,943,000元，減少901,000元。
04辦公廳舍及職務宿舍等整修工程				1,042,000	較上年度預算數1,943,000元，減少901,000元。
3000 設備及投資				254,000	01分局高低壓變電站之低壓空氣斷路器(ACB)更新工程
3010 房屋建築及設備費				254,000	分局11樓高壓變電站內低壓空氣斷路器(ACB)因老化已多次短路，造成駐地停電，故編列預算更新。
	式	1	254,000	254,000	施工費。
				198,000	02民生社區中心外牆整修工程分攤款
					本工程係合建工程，由臺北市政府民政局主辦，為114-115年度連續工程，總經費18,213,000元，依建造結構及使用面積比例分攤，本分局三民派出所分攤比率為5.45%，應分攤金額991,000元，上年度已編列793,000元，餘198,000元編列於本年

臺北市政府警察局松山分局

歲出計畫說明提要與各項費用明細表

中華民國115年度

單位：新臺幣元

分支計畫及用途別科目	單位	數量	單價	預算數	說明
3000 設備及投資				198,000	度，其各年度資金需求詳如後附分年資金需求表。
3010 房屋建築及設備費				198,000	
	式	1	177,000	177,000	施工費。
	式	1	16,000	16,000	委託技術服務費。
	式	1	5,000	5,000	工程管理費。
				20,000	03松山區行政大樓外梯牆面及天花板粉刷工程分攤款 本工程係合建工程，由臺北市松山區公所主辦。總經費144,000元，依使用空間比例分攤，本分局松山派出所分攤比例為13.89%，應分攤金額20,000元。
3000 設備及投資				20,000	
3010 房屋建築及設備費				20,000	
	式	1	20,000	20,000	施工費。
				570,000	04民生社區中心中央空調設備汰換暨新設能源管理系統工程分攤款 本工程係合建工程，由臺北市政府民政局主辦，為115-116年度新興連續工程，總經費69,600,000元，依建造結構及使用面積比例分攤，本分局三民派出所分攤比率為6.24%，應分攤金額4,349,000元，本年度編列第1年經費570,000元，餘3,779,000元編列於以後年度，其各年度資金需求詳如後附分年資金需求表。
3000 設備及投資				570,000	
3010 房屋建築及設備費				570,000	
	式	1	400,000	400,000	施工費。
	式	1	168,000	168,000	委託技術服務費。
	式	1	2,000	2,000	工程管理費。
				4,349,000	總工程費(或總經費)明細如下：

一般建築及設備—營建工程

一般建築及設備—營建工程



臺北市政府警察局松山分局

歲出計畫說明提要與各項費用明細表

中華民國115年度

單位：新臺幣元

分支計畫及用途別科目	單位	數量	單價	預算數	說明
一般建築及設備—營建工程	式	1	3,990,000	3,990,000	施工費。
	式	1	337,000	337,000	委託技術服務費。
	式	1	22,000	22,000	工程管理費。

臺北市政府警察局松山分局

歲出計畫說明提要與各項費用明細表

中華民國115年度

單位：新臺幣元

一般建築及設備—其他設備	業務計畫及工作計畫名稱與編號	38112309004 一般建築及設備-其他設備	承辦單位	行政組、派出所	預算金額	372,000元	一般建築及設備—其他設備
	歲出計畫說明	<p>一、計畫內容：汰換逾期及不堪使用之設備，增加員警應勤用具，提升機動能力並增進服務親和力。</p> <p>二、預期成果： 1.改善辦公環境，提高為民服務品質。 2.補充應勤用具及資訊設備，以提升員警工作效率。</p>					
分支計畫及用途別科目		單位	數量	單價	預算數	說明	
合計					372,000	較上年度預算數721,000元，減少349,000元。	
04其他設備					372,000	較上年度預算數721,000元，減少349,000元。	
3000 設備及投資					372,000		
3035 雜項設備費					372,000		
		臺	1	149,950	149,950	汰換投影機(7000流明)。	
		臺	3	23,000	69,000	汰換飲水機3臺。	
		組	2	45,000	90,000	汰換沙發2組。	
		臺	1	12,551	12,551	汰換洗衣機(14KG-15.99KG)。	
		臺	2	24,949	49,898	汰換電冰箱(600公升含以上)2臺。	
		年	1	601	601	配合預算編列至千元，增列進位數601元。	

# 臺北市政府警察局松山分局

## 人事費分析表

中華民國115年度

0138010100-警政支出-一般行政-行政管理

單位：新臺幣元

類別	預算員額	全年度人事費											備註	
		民意代表待遇	政務人員待遇	法定編制人員待遇	約聘僱人員待遇	技工及工友待遇	獎金	其他給與	加班費	退休退職給付	退休離職儲金	保險		合計
合計	368			333,278,332		1,880,546	61,891,097	7,052,785	74,836,130		25,203,832	26,003,278	530,146,000	
正式員額	364			333,278,332			61,180,847	4,527,905	8,155,419		24,941,032	25,831,166	457,914,701	
職員	8			4,228,642			1,386,000	144,000	227,860		542,592	562,840	7,091,934	
警員	356			329,049,690			59,794,847	4,383,905	7,927,559		24,398,440	25,268,326	450,822,767	
工友	4					1,880,546	710,250	128,000			262,800	172,112	3,153,708	
其他人事費								2,396,880	66,680,711				69,077,591	

## 四、參 考 表

臺北市政府警察局松山分局  
歲出一級用途別科目分析表

中華民國115年度

單位：新臺幣千元

名稱及編號	合計	經常支出						資本支出					
		人事費	業務費	獎補助費	債務費	預備金	小計	人事費	業務費	設備及投資	獎補助費	預備金	小計
合計	558,926	530,146	27,366				557,512			1,414			1,414
38112300000 警政支出	558,926	530,146	27,366				557,512			1,414			1,414
38112300100 一般行政	554,878	530,146	24,732				554,878						
38112300101 行政管理	554,878	530,146	24,732				554,878						
38112300200 警政業務	2,634		2,634				2,634						
38112300204 分局業務	2,634		2,634				2,634						
38112309000 一般建築及設備	1,414									1,414			1,414
38112309002 營建工程	1,042									1,042			1,042
38112309004 其他設備	372									372			372

臺北市政府警察局松山分局

資本支出分析表

中華民國115年度

單位：新臺幣千元

名稱及編號	合計	設備及投資								其他資本支出	
		土地	房屋建築及設備	公共建設及設施	機械設備	運輸設備	資訊軟體設備	雜項設備	權利		投資
合計	1,414		1,042					372			
38112309000 一般建築及設備	1,414		1,042					372			
38112309002 營建工程	1,042		1,042								
38112309004 其他設備	372							372			

臺北市政府警察局松山分局

各項費用彙計表

中華民國115年度

單位：新臺幣元

工作計畫名稱及編號	38112300101 行政管理	38112300204 分局業務	38112309002 營建工程	38112309004 其他設備	合 計	
第一、二級用途別 科目名稱及編號						
合 計	554,878,000	2,634,000	1,042,000	372,000	558,926,000	
100000人事費	530,146,000				530,146,000	
101500法定編制人員待遇	333,278,332				333,278,332	
102500技工及工友待遇	1,880,546				1,880,546	
103000獎金	61,891,097				61,891,097	
103500其他給與	7,052,785				7,052,785	
104000加班費	74,836,130				74,836,130	
105000退休離職儲金	25,203,832				25,203,832	
105500保險	26,003,278				26,003,278	
200000業務費	24,732,000	2,634,000			27,366,000	
200600水電費	8,003,301				8,003,301	
200900通訊費	1,043,000				1,043,000	
202400稅捐及規費	49,410				49,410	
202700保險費	624,940	19,080			644,020	
203600按日按件計資酬金	19,437	73,000			92,437	
205100物品	1,847,296	93,870			1,941,166	
205400一般事務費	8,444,121	2,448,050			10,892,171	
206300房屋建築養護費	889,712				889,712	
206600車輛及辦公器具養護費	1,379,983				1,379,983	
206900設施及機械設備養護費	2,097,350				2,097,350	
207200國內旅費	153,450				153,450	
209300特別費	180,000				180,000	
300000設備及投資			1,042,000	372,000	1,414,000	
301000房屋建築及設備費			1,042,000		1,042,000	
303500雜項設備費				372,000	372,000	

# 臺北市政府警察局松山分局

## 人事費彙計表

中華民國115年度

單位：新臺幣元

類別	預算員額	全年度人事費											備註	
		民意代表待遇	政務人員待遇	法定編制人員待遇	約聘僱人員待遇	技工及工友待遇	獎金	其他給與	加班費	退休退職給付	退休離職儲金	保險		合計
合計	368			333,278,332		1,880,546	61,891,097	7,052,785	74,836,130		25,203,832	26,003,278	530,146,000	
正式員額	364			333,278,332			61,180,847	4,527,905	8,155,419		24,941,032	25,831,166	457,914,701	
職員	8			4,228,642			1,386,000	144,000	227,860		542,592	562,840	7,091,934	
警員	356			329,049,690			59,794,847	4,383,905	7,927,559		24,398,440	25,268,326	450,822,767	
工友	4					1,880,546	710,250	128,000			262,800	172,112	3,153,708	
其他人事費								2,396,880	66,680,711				69,077,591	



# 臺北市政府警察局松山分局

## 各項費用分攤表

中華民國 115 年度

單位：新臺幣元

科目名稱	預定完成工作總數		合辦單位	分攤方式	分攤比率 %	總經費	本年度預算數				說明
	單位	數量					設備及投資				
							合計	施工費用	工程管理費	委外費用	
營建工程-辦公廳舍及職務宿舍等整修工程 松山區行政大樓外梯牆面及天花板粉刷工程分攤款					100	144,000	144,000	144,000	0	0	本工程由臺北市松山區公所主辦。
	式	1	臺北市松山區公所	依使用空間比例	44.44	64,000	64,000	64,000	0	0	
	式	1	臺北市松山區戶政事務所	依使用空間比例	21.53	31,000	31,000	31,000	0	0	
	式	1	臺北市松山區健康服務中心	依使用空間比例	15.98	23,000	23,000	23,000	0	0	
	式	1	臺北市政府警察局松山分局	依使用空間比例	13.89	20,000	20,000	20,000	0	0	
	式	1	臺北市政府衛生局	依使用空間比例	2.08	3,000	3,000	3,000	0	0	
	式	1	臺北市立聯合醫院	依使用空間比例	2.08	3,000	3,000	3,000	0	0	
民生社區中心外牆整修工程分攤款	平方公尺	6077	臺北市府民政局	依建造結構及使用面積比例	48.4	8,822,000	1,764,000	1,573,000	49,000	142,000	本工程由臺北市府民政局主辦。

# 臺北市政府警察局松山分局

## 各項費用分攤表

中華民國 115 年度

單位：新臺幣元

科目名稱	預定完成工作總數		合辦單位	分攤方式	分攤比率 %	總經費	本年度預算數				說明
	單位	數量					設備及投資				
							合計	施工費用	工程管理費	委外費用	
民生社區中心中央空調設備汰換暨新設能源管理系統工程分攤款	平方公尺	1812	臺北市立圖書館	依建造結構及使用面積比例	14.43	2,627,000	525,000	469,000	14,000	42,000	本工程由臺北市政府民政局主辦。
	平方公尺	1812	臺北市停車管理工程處	依建造結構及使用面積比例	14.43	2,627,000	525,000	469,000	14,000	42,000	
	平方公尺	1416	臺北市府社會局	依建造結構及使用面積比例	11.28	2,054,000	410,000	366,000	11,000	33,000	
	平方公尺	684	臺北市府警察局松山分局	依建造結構及使用面積比例	5.45	991,000	198,000	177,000	5,000	16,000	
	平方公尺	600	臺北市府教育局	依建造結構及使用面積比例	4.78	869,000	173,000	155,000	4,000	14,000	
	平方公尺	137	臺北市松山區公所	依建造結構及使用面積比例	1.09	197,000	39,000	35,000	1,000	3,000	
	平方公尺	18	臺北市松山區戶政事務所	依建造結構及使用面積比例	0.14	26,000	6,000	4,000	1,000	1,000	
					100	69,600,000	9,121,000	6,393,000	30,000	2,698,000	

# 臺北市政府警察局松山分局

## 各項費用分攤表

中華民國 115 年度

單位：新臺幣元

科目名稱	預定完成工作總數		合辦單位	分攤方式	分攤比率 %	總經費	本年度預算數				說明
	單位	數量					設備及投資				
							合計	施工費用	工程管理費	委外費用	
	平方公尺	13784	臺北市政府民政局	依建造結構及使用面積比例	55.77	38,809,000	5,085,000	3,564,000	17,000	1,504,000	
	平方公尺	3713	臺北市立圖書館	依建造結構及使用面積比例	16.54	11,510,000	1,508,000	1,057,000	5,000	446,000	
	平方公尺	3400	臺北市政府社會局	依建造結構及使用面積比例	12.91	8,984,000	1,176,000	825,000	3,000	348,000	
	平方公尺	1709	臺北市政府警察局松山分局	依建造結構及使用面積比例	6.24	4,349,000	570,000	400,000	2,000	168,000	
	平方公尺	1286	臺北市政府教育局	依建造結構及使用面積比例	5.48	3,815,000	500,000	351,000	1,000	148,000	
	平方公尺	8262	臺北市停車管理工程處	依建造結構及使用面積比例	1.9	1,325,000	175,000	122,000	1,000	52,000	
	平方公尺	261	臺北市松山區公所	依建造結構及使用面積比例	1.16	808,000	107,000	74,000	1,000	32,000	

臺北市政府警察局松山分局

公務車輛明細表

中華民國115年度

單位：新臺幣元

業務計畫 及工作計 畫名稱	車輛 數	車輛 種類	乘客 人數 (不含 司機)	購置 年月	汽缸總 排氣量 (立方 公分)	牌照稅 (全年)	燃料使 用費 (全年)	油料費(全年)			養 護 費	車輛 保險 費	車輛 檢驗 費	備註
								數量 (公升)	單價 (元)	金額				
一般行政 行政管理		現有車輛				3,600	15,510			1,572,296	1,379,983	624,940	30,300	
	1	偵防車	4	10010	1987			1,248	28.7	35,818	25,000	7,500	750	
	1	偵防車	4	10206	2359			1,248	28.7	35,818	25,000	7,500	750	
	1	偵防車	4	10407	2359			1,248	28.7	35,818	25,000	7,500	750	
	1	偵防車	4	10507	2198			1,248	28.7	35,818	25,000	7,500	750	
	1	偵防車	4	10810	2359			1,248	28.7	35,818	25,000	7,500	900	
	1	偵防車	4	10906	2359			1,248	28.7	35,818	25,000	7,500	900	
	1	偵防車	4	11005	2359			1,248	28.7	35,818	21,450	7,500	900	
	1	偵防車	4	11204	1987			1,248	28.7	35,818	15,600	7,500	450	
	1	偵防車	4	11204	2359			1,248	28.7	35,818	15,600	7,500	450	
	1	偵防車	4	11406	2359			1,248	28.7	35,818	5,395	7,500	450	
	1	偵防車	4	11406	2359			1,248	28.7	35,818	5,395	7,500	450	
	1	偵防車	4	11406	2378			1,248	28.7	35,818	5,395	7,500	450	
	1	巡邏車	4	10106	2378			1,248	28.7	35,818	25,000	7,500	750	6932-UX
	1	巡邏車	4	10106	2378			1,248	28.7	35,818	25,000	7,500	750	6933-UX
	1	巡邏車	4	10106	2378			1,248	28.7	35,818	25,000	7,500	750	6937-UX
1	巡邏車	4	10206	1998			1,248	28.7	35,818	25,000	7,500	750	AAF-5116	

臺北市政府警察局松山分局

公務車輛明細表

中華民國115年度

單位：新臺幣元

業務計畫 及工作計 畫名稱	車輛 數	車輛 種類	乘客 人數 (不含 司機)	購置 年月	汽缸總 排氣量 (立方 公分)	牌照稅 (全年)	燃料使 用費 (全年)	油料費(全年)			養 護 費	車輛 保 險 費	車輛 檢 驗 費	備註
								數量 (公升)	單價 (元)	金額				
	1	巡邏車	4	10206	1998			1,248	28.7	35,818	25,000	7,500	750	AAF-5117
	1	巡邏車	4	10206	1998			1,248	28.7	35,818	25,000	7,500	750	AAF-5122
	1	巡邏車	4	10211	1998			1,248	28.7	35,818	25,000	7,500	750	AFG-2192
	1	巡邏車	4	10307	2359			1,248	28.7	35,818	25,000	7,500	750	AGL-7730
	1	巡邏車	4	10307	2359			1,248	28.7	35,818	25,000	7,500	750	AGL-7731
	1	巡邏車	4	10407	2359			1,248	28.7	35,818	25,000	7,500	750	ANA-1109
	1	巡邏車	4	10407	2359			1,248	28.7	35,818	25,000	7,500	750	ANA-1132
	1	巡邏車	4	10407	2359			1,248	28.7	35,818	25,000	7,500	750	ANA-1151
	1	巡邏車	4	10507	2359			1,248	28.7	35,818	25,000	7,500	750	ANY-9093
	1	巡邏車	4	10507	2359			1,248	28.7	35,818	25,000	7,500	750	ANY-9102
	1	巡邏車	4	10607	2359			1,248	28.7	35,818	25,000	7,500	900	AKN-5582
	1	巡邏車	4	10706	2359			1,248	28.7	35,818	25,000	7,500	900	AXE-6013
	1	巡邏車	4	10810	2359			1,248	28.7	35,818	25,000	7,500	900	BEJ-0975
	1	巡邏車	4	10906	2359			1,248	28.7	35,818	25,000	7,500	900	BFV-3892
	1	巡邏車	4	10906	2359			1,248	28.7	35,818	25,000	7,500	900	BFV-3893
	1	巡邏車	4	10906	2359			1,248	28.7	35,818	25,000	7,500	900	BFV-3895
	1	巡邏車	4	11004	2494			1,248	28.7	35,818	21,450	7,500	900	BGF-5807
	1	巡邏車	4	11007	1987			1,248	28.7	35,818	21,450	7,500	900	BLA-1251

臺北市政府警察局松山分局

公務車輛明細表

中華民國115年度

單位：新臺幣元

業務計畫 及工作計 畫名稱	車輛 數	車輛 種類	乘客 人數 (不含 司機)	購置 年月	汽缸總 排氣量 (立方 公分)	牌照稅 (全年)	燃料使 用費 (全年)	油料費(全年)			養 護 費	車輛 保 險 費	車輛 檢 驗 費	備註
								數量 (公升)	單價 (元)	金額				
	1	巡邏車	4	11007	1987			1,248	28.7	35,818	21,450	7,500	900	BLA-1353
	1	巡邏車	4	11107	1998			1,248	28.7	35,818	21,450	7,500	450	BQQ-1915
	1	偵防機車	1	10205	150		600	192	28.7	5,510	1,620	1,540		
	1	偵防機車	1	10205	150		600	192	28.7	5,510	1,620	1,540		
	1	偵防機車	1	10205	150		600	192	28.7	5,510	1,620	1,540		
	1	偵防機車	1	10207	150		600	192	28.7	5,510	1,620	1,540		
	1	偵防機車	1	10207	150		600	192	28.7	5,510	1,620	1,540		
	1	偵防機車	1	10207	150		600	192	28.7	5,510	1,620	1,540		
	1	偵防機車	1	10207	150		600	192	28.7	5,510	1,620	1,540		
	1	偵防機車	1	10609	149		600	192	28.7	5,510	1,620	1,540		
	1	偵防機車	1	10609	149		600	192	28.7	5,510	1,620	1,540		
	1	偵防機車	1	10609	149		600	192	28.7	5,510	1,620	1,540		
	1	偵防機車	1	10609	149		600	192	28.7	5,510	1,620	1,540		
	1	偵防機車	1	10609	149		600	192	28.7	5,510	1,620	1,540		
	1	偵防機車	1	10609	149		600	192	28.7	5,510	1,620	1,540		
	1	巡邏機車	1	10708	149			192	28.7	5,510	2,300	1,540		MTP-0255
	1	巡邏機車	1	10708	149			192	28.7	5,510	2,300	1,540		MTP-0258
	1	巡邏機車	1	10708	149			192	28.7	5,510	2,300	1,540		MTP-0259

臺北市政府警察局松山分局

公務車輛明細表

中華民國115年度

單位：新臺幣元

業務計畫 及工作計 畫名稱	車輛 數	車輛 種類	乘客 人數 (不含 司機)	購置 年月	汽缸總 排氣量 (立方 公分)	牌照稅 (全年)	燃料使 用費 (全年)	油料費(全年)			養 護 費	車輛 保 險 費	車輛 檢 驗 費	備註
								數量 (公升)	單價 (元)	金額				
	1	巡邏機車	1	10708	149			192	28.7	5,510	2,300	1,540		MTP-0261
	1	巡邏機車	1	10708	149			192	28.7	5,510	2,300	1,540		MTP-0262
	1	巡邏機車	1	10708	149			192	28.7	5,510	2,300	1,540		MTP-0265
	1	巡邏機車	1	10807	逾5馬力 (hp)						2,300	1,540		EMW-2859(電動 機車)
	1	巡邏機車	1	10807	逾5馬力 (hp)						2,300	1,540		EMW-2860(電動 機車)
	1	巡邏機車	1	10807	逾5馬力 (hp)						2,300	1,540		EMW-2861(電動 機車)
	1	巡邏機車	1	10807	逾5馬力 (hp)						2,300	1,540		EMW-2863(電動 機車)
	1	巡邏機車	1	10807	逾5馬力 (hp)						2,300	1,540		EMW-2865(電動 機車)
	1	巡邏機車	1	10807	逾5馬力 (hp)						2,300	1,540		EMW-2866(電動 機車)
	1	巡邏機車	1	10807	逾5馬力 (hp)						2,300	1,540		EMW-2867(電動 機車)
	1	巡邏機車	1	10807	逾5馬力 (hp)						2,300	1,540		EMW-2868(電動 機車)
	1	巡邏機車	1	10807	逾5馬力 (hp)						2,300	1,540		EMW-2869(電動 機車)
	1	巡邏機車	1	10807	逾5馬力 (hp)						2,300	1,540		EMW-2870(電動 機車)
	1	巡邏機車	1	10807	逾5馬力 (hp)						2,300	1,540		EMW-2871(電動 機車)
	1	巡邏機車	1	10807	逾5馬力 (hp)						2,300	1,540		EMW-2872(電動 機車)
	1	巡邏機車	1	10807	逾5馬力 (hp)						2,300	1,540		EMW-2873(電動 機車)
	1	巡邏機車	1	10807	逾5馬力 (hp)						2,300	1,540		EMW-2875(電動 機車)
	1	巡邏機車	1	10807	逾5馬力 (hp)						2,300	1,540		EMW-2876(電動 機車)

臺北市政府警察局松山分局

公務車輛明細表

中華民國115年度

單位：新臺幣元

業務計畫 及工作計 畫名稱	車輛 數	車輛 種類	乘客 人數 (不含 司機)	購置 年月	汽缸總 排氣量 (立方 公分)	牌照稅 (全年)	燃料使 用費 (全年)	油料費(全年)			養 護 費	車輛 保 險 費	車輛 檢 驗 費	備註
								數量 (公升)	單價 (元)	金額				
	1	巡邏機車	1	10807	逾5馬力 (hp)						2,300	1,540		EMW-2877(電動機車)
	1	巡邏機車	1	10807	逾5馬力 (hp)						2,300	1,540		EMW-2878(電動機車)
	1	巡邏機車	1	10807	逾5馬力 (hp)						2,300	1,540		EMW-2879(電動機車)
	1	巡邏機車	1	10807	逾5馬力 (hp)						2,300	1,540		EMW-2880(電動機車)
	1	巡邏機車	1	10807	逾5馬力 (hp)						2,300	1,540		EMW-2881(電動機車)
	1	巡邏機車	1	10807	逾5馬力 (hp)						2,300	1,540		EMW-2882(電動機車)
	1	巡邏機車	1	10807	逾5馬力 (hp)						2,300	1,540		EMW-2883(電動機車)
	1	巡邏機車	1	10807	逾5馬力 (hp)						2,300	1,540		EMW-2885(電動機車)
	1	巡邏機車	1	10807	逾5馬力 (hp)						2,300	1,540		EMW-2886(電動機車)
	1	巡邏機車	1	10807	逾5馬力 (hp)						2,300	1,540		EMW-2887(電動機車)
	1	巡邏機車	1	10807	逾5馬力 (hp)						2,300	1,540		EMW-2889(電動機車)
	1	巡邏機車	1	10807	逾5馬力 (hp)						2,300	1,540		EMW-2890(電動機車)
	1	巡邏機車	1	10807	逾5馬力 (hp)						2,300	1,540		EMW-2892(電動機車)
	1	巡邏機車	1	10807	逾5馬力 (hp)						2,300	1,540		EMW-2893(電動機車)
	1	巡邏機車	1	10807	逾5馬力 (hp)						2,300	1,540		EMW-2895(電動機車)
	1	巡邏機車	1	10807	逾5馬力 (hp)						2,300	1,540		EMW-2896(電動機車)
	1	巡邏機車	1	10907	逾5馬力 (hp)						2,300	1,540		EPD-3661(電動機車)
	1	巡邏機車	1	10907	逾5馬力 (hp)						2,300	1,540		EPD-3662(電動機車)



臺北市政府警察局松山分局

公務車輛明細表

中華民國115年度

單位：新臺幣元

業務計畫 及工作計 畫名稱	車輛 數	車輛 種類	乘客 人數 (不含 司機)	購置 年月	汽缸總 排氣量 (立方 公分)	牌照稅 (全年)	燃料使 用費 (全年)	油料費(全年)			養 護 費	車輛 保 險 費	車輛 檢 驗 費	備註
								數量 (公升)	單價 (元)	金額				
	1	巡邏機車	1	10907	逾5馬力 (hp)						2,300	1,540		EPD-3665(電動機車)
	1	巡邏機車	1	10907	逾5馬力 (hp)						2,300	1,540		EPD-3667(電動機車)
	1	巡邏機車	1	10907	逾5馬力 (hp)						2,300	1,540		EPD-3669(電動機車)
	1	巡邏機車	1	10907	逾5馬力 (hp)						2,300	1,540		EPD-3670(電動機車)
	1	巡邏機車	1	10907	逾5馬力 (hp)						2,300	1,540		EPD-3671(電動機車)
	1	巡邏機車	1	10907	逾5馬力 (hp)						2,300	1,540		EPD-3672(電動機車)
	1	巡邏機車	1	10907	逾5馬力 (hp)						2,300	1,540		EPD-3673(電動機車)
	1	巡邏機車	1	10907	逾5馬力 (hp)						2,300	1,540		EPD-3675(電動機車)
	1	巡邏機車	1	10907	逾5馬力 (hp)						2,300	1,540		EPD-3676(電動機車)
	1	巡邏機車	1	10907	逾5馬力 (hp)						2,300	1,540		EPD-3677(電動機車)
	1	巡邏機車	1	10907	逾5馬力 (hp)						2,300	1,540		EPD-3679(電動機車)
	1	巡邏機車	1	10907	逾5馬力 (hp)						2,300	1,540		EPD-3680(電動機車)
	1	巡邏機車	1	10907	逾5馬力 (hp)						2,300	1,540		EPD-3681(電動機車)
	1	巡邏機車	1	10907	逾5馬力 (hp)						2,300	1,540		EPD-3682(電動機車)
	1	巡邏機車	1	10907	逾5馬力 (hp)						2,300	1,540		EPD-3683(電動機車)
	1	巡邏機車	1	10907	逾5馬力 (hp)						2,300	1,540		EPD-3685(電動機車)
	1	巡邏機車	1	10907	逾5馬力 (hp)						2,300	1,540		EPD-3687(電動機車)
	1	巡邏機車	1	10907	逾5馬力 (hp)						2,300	1,540		EPD-3689(電動機車)

臺北市政府警察局松山分局

公務車輛明細表

中華民國115年度

單位：新臺幣元

業務計畫 及工作計 畫名稱	車輛 數	車輛 種類	乘客 人數 (不含 司機)	購置 年月	汽缸總 排氣量 (立方 公分)	牌照稅 (全年)	燃料使 用費 (全年)	油料費(全年)			養 護 費	車輛 保 險 費	車輛 檢 驗 費	備註
								數量 (公升)	單價 (元)	金額				
	1	巡邏機車	1	10907	逾5馬力 (hp)						2,300	1,540		EPD-3690(電動機車)
	1	巡邏機車	1	10907	逾5馬力 (hp)						2,300	1,540		EPD-3691(電動機車)
	1	巡邏機車	1	10907	逾5馬力 (hp)						2,300	1,540		EPD-3692(電動機車)
	1	巡邏機車	1	10907	逾5馬力 (hp)						2,300	1,540		EPD-3693(電動機車)
	1	巡邏機車	1	10907	逾5馬力 (hp)						2,300	1,540		EPD-3695(電動機車)
	1	巡邏機車	1	10907	逾5馬力 (hp)						2,300	1,540		EPD-3696(電動機車)
	1	巡邏機車	1	10907	逾5馬力 (hp)						2,300	1,540		EPD-3697(電動機車)
	1	巡邏機車	1	10907	逾5馬力 (hp)						2,300	1,540		EPD-3698(電動機車)
	1	巡邏機車	1	10907	逾5馬力 (hp)						2,300	1,540		EPD-3700(電動機車)
	1	巡邏機車	1	11008	逾5馬力 (hp)						2,300	1,540		EPE-7792(電動機車)
	1	巡邏機車	1	11008	逾5馬力 (hp)						2,300	1,540		EPE-7793(電動機車)
	1	巡邏機車	1	11008	逾5馬力 (hp)						2,300	1,540		EPE-7795(電動機車)
	1	巡邏機車	1	11008	逾5馬力 (hp)						2,300	1,540		EPE-7796(電動機車)
	1	巡邏機車	1	11008	逾5馬力 (hp)						2,300	1,540		EPE-7797(電動機車)
	1	巡邏機車	1	11008	逾5馬力 (hp)						2,300	1,540		EPE-7801(電動機車)
	1	巡邏機車	1	11008	逾5馬力 (hp)						2,300	1,540		EPE-7802(電動機車)
	1	巡邏機車	1	11008	逾5馬力 (hp)						2,300	1,540		EPE-7803(電動機車)
	1	巡邏機車	1	11008	逾5馬力 (hp)						2,300	1,540		EPE-7805(電動機車)

臺北市政府警察局松山分局

公務車輛明細表

中華民國115年度

單位：新臺幣元

業務計畫 及工作計 畫名稱	車輛 數	車輛 種類	乘客 人數 (不含 司機)	購置 年月	汽缸總 排氣量 (立方 公分)	牌照稅 (全年)	燃料使 用費 (全年)	油料費(全年)			養 護 費	車輛 保 險 費	車輛 檢 驗 費	備註
								數量 (公升)	單價 (元)	金額				
	1	巡邏機車	1	11008	逾5馬力 (hp)						2,300	1,540		EPE-7806(電動機車)
	1	巡邏機車	1	11008	逾5馬力 (hp)						2,300	1,540		EPE-7807(電動機車)
	1	巡邏機車	1	11008	逾5馬力 (hp)						2,300	1,540		EPE-7808(電動機車)
	1	巡邏機車	1	11008	逾5馬力 (hp)						2,300	1,540		EPE-7809(電動機車)
	1	巡邏機車	1	11008	逾5馬力 (hp)						2,300	1,540		EPE-7810(電動機車)
	1	巡邏機車	1	11008	逾5馬力 (hp)						2,300	1,540		EPE-7811(電動機車)
	1	巡邏機車	1	11008	逾5馬力 (hp)						2,300	1,540		EPE-7812(電動機車)
	1	巡邏機車	1	11008	逾5馬力 (hp)						2,300	1,540		EPE-7813(電動機車)
	1	巡邏機車	1	11008	逾5馬力 (hp)						2,300	1,540		EPS-0863(電動機車)
	1	巡邏機車	1	11008	逾5馬力 (hp)						2,300	1,540		EPS-0865(電動機車)
	1	巡邏機車	1	11106	逾5馬力 (hp)						2,300	1,540		EPU-1969(電動機車)
	1	巡邏機車	1	11106	逾5馬力 (hp)						2,300	1,540		EPU-1970(電動機車)
	1	巡邏機車	1	11106	逾5馬力 (hp)						2,300	1,540		EPU-1971(電動機車)
	1	巡邏機車	1	11106	逾5馬力 (hp)						2,300	1,540		EPU-1972(電動機車)
	1	巡邏機車	1	11106	逾5馬力 (hp)						2,300	1,540		EPU-1973(電動機車)
	1	巡邏機車	1	11106	逾5馬力 (hp)						2,300	1,540		EPU-1975(電動機車)
	1	巡邏機車	1	11106	逾5馬力 (hp)						2,300	1,540		EPU-1976(電動機車)
	1	巡邏機車	1	11106	逾5馬力 (hp)						2,300	1,540		EPU-1977(電動機車)

臺北市政府警察局松山分局

公務車輛明細表

中華民國115年度

單位：新臺幣元

業務計畫 及工作計 畫名稱	車輛 數	車輛 種類	乘客 人數 (不含 司機)	購置 年月	汽缸總 排氣量 (立方 公分)	牌照稅 (全年)	燃料使 用費 (全年)	油料費(全年)			養 護 費	車輛 保 險 費	車輛 檢 驗 費	備註
								數量 (公升)	單價 (元)	金額				
	1	巡邏機車	1	11106	逾5馬力 (hp)						2,300	1,540		EPU-1978(電動機車)
	1	巡邏機車	1	11106	逾5馬力 (hp)						2,300	1,540		EPU-1979(電動機車)
	1	巡邏機車	1	11106	逾5馬力 (hp)						2,300	1,540		EPU-1980(電動機車)
	1	巡邏機車	1	11106	逾5馬力 (hp)						2,300	1,540		EPU-1981(電動機車)
	1	巡邏機車	1	11106	逾5馬力 (hp)						2,300	1,540		EPU-1982(電動機車)
	1	巡邏機車	1	11106	逾5馬力 (hp)						2,300	1,540		EPU-1983(電動機車)
	1	巡邏機車	1	11106	逾5馬力 (hp)						2,300	1,540		EPU-1986(電動機車)
	1	巡邏機車	1	11106	逾5馬力 (hp)						2,300	1,540		EPU-1987(電動機車)
	1	巡邏機車	1	11106	逾5馬力 (hp)						2,300	1,540		EPU-1990(電動機車)
	1	巡邏機車	1	11106	逾5馬力 (hp)						2,300	1,540		EPU-1991(電動機車)
	1	巡邏機車	1	11206	逾5馬力 (hp)						2,300	1,540		EPV-5831(電動機車)
	1	巡邏機車	1	11206	逾5馬力 (hp)						2,300	1,540		EPV-5832(電動機車)
	1	巡邏機車	1	11206	逾5馬力 (hp)						2,300	1,540		EPV-5833(電動機車)
	1	巡邏機車	1	11206	逾5馬力 (hp)						2,300	1,540		EPV-5835(電動機車)
	1	巡邏機車	1	11206	逾5馬力 (hp)						2,300	1,540		EPV-5836(電動機車)
	1	巡邏機車	1	11206	逾5馬力 (hp)						2,300	1,540		EPV-5837(電動機車)
	1	巡邏機車	1	11206	逾5馬力 (hp)						2,300	1,540		EPV-5838(電動機車)
	1	巡邏機車	1	11206	逾5馬力 (hp)						2,300	1,540		EPV-5839(電動機車)

臺北市政府警察局松山分局

公務車輛明細表

中華民國115年度

單位：新臺幣元

業務計畫 及工作計 畫名稱	車輛 數	車輛 種類	乘客 人數 (不含 司機)	購置 年月	汽缸總 排氣量 (立方 公分)	牌照稅 (全年)	燃料使 用費 (全年)	油料費(全年)			養 護 費	車輛 保 險 費	車輛 檢 驗 費	備註
								數量 (公升)	單價 (元)	金額				
	1	巡邏機車	1	11206	逾5馬力 (hp)						2,300	1,540		EPV-5850(電動機車)
	1	巡邏機車	1	11206	逾5馬力 (hp)						2,300	1,540		EPV-5851(電動機車)
	1	巡邏機車	1	11206	逾5馬力 (hp)						2,300	1,540		EPV-5852(電動機車)
	1	巡邏機車	1	11206	逾5馬力 (hp)						2,300	1,540		EPV-5853(電動機車)
	1	巡邏機車	1	11206	逾5馬力 (hp)						2,300	1,540		EPV-5855(電動機車)
	1	巡邏機車	1	11206	逾5馬力 (hp)						2,300	1,540		EPV-5856(電動機車)
	1	巡邏機車	1	11206	逾5馬力 (hp)						2,300	1,540		EPV-5857(電動機車)
	1	巡邏機車	1	11206	逾5馬力 (hp)						2,300	1,540		EPV-5859(電動機車)
	1	巡邏機車	1	11206	逾5馬力 (hp)						2,300	1,540		EPV-5860(電動機車)
	1	巡邏機車	1	11206	逾5馬力 (hp)						2,300	1,540		EPV-5861(電動機車)
	1	巡邏機車	1	11206	逾5馬力 (hp)						2,300	1,540		EPV-5862(電動機車)
	1	巡邏機車	1	11206	逾5馬力 (hp)						2,300	1,540		EPV-5863(電動機車)
	1	巡邏機車	1	11206	逾5馬力 (hp)						2,300	1,540		EPV-5865(電動機車)
	1	巡邏機車	1	11206	逾5馬力 (hp)						2,300	1,540		EPV-5866(電動機車)
	1	巡邏機車	1	11206	逾5馬力 (hp)						2,300	1,540		EPV-5867(電動機車)
	1	巡邏機車	1	11206	逾5馬力 (hp)						2,300	1,540		EPV-5869(電動機車)
	1	巡邏機車	1	11206	逾5馬力 (hp)						2,300	1,540		EPV-5870(電動機車)
	1	巡邏機車	1	11206	逾5馬力 (hp)						2,300	1,540		EPV-5871(電動機車)

臺北市政府警察局松山分局

公務車輛明細表

中華民國115年度

單位：新臺幣元

業務計畫 及工作計 畫名稱	車輛 數	車輛 種類	乘客 人數 (不含 司機)	購置 年月	汽缸總 排氣量 (立方 公分)	牌照稅 (全年)	燃料使 用費 (全年)	油料費(全年)			養 護 費	車輛 保 險 費	車輛 檢 驗 費	備註
								數量 (公升)	單價 (元)	金額				
	1	巡邏機車	1	11206	逾5馬力 (hp)						2,300	1,540		EPV-5872(電動機車)
	1	巡邏機車	1	11206	逾5馬力 (hp)						2,300	1,540		EPV-5873(電動機車)
	1	巡邏機車	1	11206	逾5馬力 (hp)						2,300	1,540		EPV-5875(電動機車)
	1	巡邏機車	1	11206	逾5馬力 (hp)						2,300	1,540		EPV-5876(電動機車)
	1	巡邏機車	1	11206	逾5馬力 (hp)						2,300	1,540		EPV-5877(電動機車)
	1	巡邏機車	1	11305	逾5馬力 (hp)						2,300	1,540		EPW-7226(電動機車)
	1	巡邏機車	1	11305	逾5馬力 (hp)						2,300	1,540		EPW-7227(電動機車)
	1	巡邏機車	1	11305	逾5馬力 (hp)						2,300	1,540		EPW-7228(電動機車)
	1	巡邏機車	1	11305	逾5馬力 (hp)						2,300	1,540		EPW-7229(電動機車)
	1	巡邏機車	1	11305	逾5馬力 (hp)						2,300	1,540		EPW-7230(電動機車)
	1	巡邏機車	1	11305	逾5馬力 (hp)						2,300	1,540		EPW-7231(電動機車)
	1	巡邏機車	1	11305	逾5馬力 (hp)						2,300	1,540		EPW-7232(電動機車)
	1	巡邏機車	1	11305	逾5馬力 (hp)						2,300	1,540		EPW-7233(電動機車)
	1	巡邏機車	1	11305	逾5馬力 (hp)						2,300	1,540		EPW-7235(電動機車)
	1	巡邏機車	1	11305	逾5馬力 (hp)						2,300	1,540		EPW-7236(電動機車)
	1	巡邏機車	1	11305	逾5馬力 (hp)						2,300	1,540		EPW-7237(電動機車)
	1	巡邏機車	1	11305	逾5馬力 (hp)						2,300	1,540		EPW-7238(電動機車)
	1	巡邏機車	1	11305	逾5馬力 (hp)						2,300	1,540		EPW-7239(電動機車)

臺北市政府警察局松山分局

公務車輛明細表

中華民國115年度

單位：新臺幣元

業務計畫 及工作計 畫名稱	車輛 數	車輛 種類	乘客 人數 (不含 司機)	購置 年月	汽缸總 排氣量 (立方 公分)	牌照稅 (全年)	燃料使 用費 (全年)	油料費(全年)			養 護 費	車輛 保 險 費	車輛 檢 驗 費	備註
								數量 (公升)	單價 (元)	金額				
	1	巡邏機車	1	11305	逾5馬力 (hp)						2,300	1,540		EPW-7250(電動機車)
	1	巡邏機車	1	11305	逾5馬力 (hp)						2,300	1,540		EPW-7251(電動機車)
	1	巡邏機車	1	11305	逾5馬力 (hp)						2,300	1,540		EPW-7252(電動機車)
	1	巡邏機車	1	11305	逾5馬力 (hp)						2,300	1,540		EPW-7253(電動機車)
	1	巡邏機車	1	11305	逾5馬力 (hp)						2,300	1,540		EPW-7255(電動機車)
	1	巡邏機車	1	11305	逾5馬力 (hp)						2,300	1,540		EPW-7256(電動機車)
	1	巡邏機車	1	11305	逾5馬力 (hp)						2,300	1,540		EPW-7257(電動機車)
	1	巡邏機車	1	11305	逾5馬力 (hp)						2,300	1,540		EPW-7258(電動機車)
	1	巡邏機車	1	11305	逾5馬力 (hp)						2,300	1,540		EPW-7259(電動機車)
	1	巡邏機車	1	11305	逾5馬力 (hp)						2,300	1,540		EPW-7260(電動機車)
	1	巡邏機車	1	11306	逾5馬力 (hp)						2,300	1,540		EPW-7801(電動機車)
	1	巡邏機車	1	11306	逾5馬力 (hp)						2,300	1,540		EPW-7802(電動機車)
	1	巡邏機車	1	11306	逾5馬力 (hp)						2,300	1,540		EPW-7803(電動機車)
	1	巡邏機車	1	11406	逾5馬力 (hp)						2,300	1,540		EPX-8786(電動機車)
	1	巡邏機車	1	11406	逾5馬力 (hp)						2,300	1,540		EPX-8790(電動機車)
	1	巡邏機車	1	11406	逾5馬力 (hp)						2,300	1,540		EPX-8791(電動機車)
	1	巡邏機車	1	11406	逾5馬力 (hp)						2,300	1,540		EPX-8792(電動機車)
	1	巡邏機車	1	11406	逾5馬力 (hp)						2,300	1,540		EPX-8793(電動機車)

臺北市政府警察局松山分局

公務車輛明細表

中華民國115年度

單位：新臺幣元

業務計畫 及工作計 畫名稱	車輛 數	車輛 種類	乘客 人數 (不含 司機)	購置 年月	汽缸總 排氣量 (立方 公分)	牌照稅 (全年)	燃料使 用費 (全年)	油料費(全年)			養 護 費	車輛 保 險 費	車輛 檢 驗 費	備註
								數量 (公升)	單價 (元)	金額				
	1	巡邏機車	1	11406	逾5馬力 (hp)						2,300	1,540		EPX-8795(電動機車)
	1	巡邏機車	1	11406	逾5馬力 (hp)						2,300	1,540		EPX-8796(電動機車)
	1	巡邏機車	1	11406	逾5馬力 (hp)						2,300	1,540		EPX-8797(電動機車)
	1	巡邏機車	1	11406	逾5馬力 (hp)						2,300	1,540		EPX-8798(電動機車)
	1	巡邏機車	1	11406	逾5馬力 (hp)						2,300	1,540		EPX-8799(電動機車)
	1	巡邏機車	1	11406	逾5馬力 (hp)						2,300	1,540		EPX-8978(電動機車)
	1	巡邏機車	1	11406	逾5馬力 (hp)						2,300	1,540		EPY-1926(電動機車)
	1	巡邏機車	1	11406	逾5馬力 (hp)						2,300	1,540		EPY-1933(電動機車)
	1	巡邏機車	1	11507	149			112	28.7	3,214	2,300	1,540		MJU-5867(115年度汰換)
	1	巡邏機車	1	11507	149			112	28.7	3,214	2,300	1,540		MJU-5869(115年度汰換)
	1	巡邏機車	1	11507	149			112	28.7	3,214	2,300	1,540		MJU-5871(115年度汰換)
	1	巡邏機車	1	11507	149			112	28.7	3,214	2,300	1,540		MJU-5872(115年度汰換)
	1	巡邏機車	1	11507	149			112	28.7	3,214	2,300	1,540		MJU-5873(115年度汰換)
	1	巡邏機車	1	11507	149			112	28.7	3,214	2,300	1,540		MJU-5876(115年度汰換)
	1	巡邏機車	1	11507	149			112	28.7	3,214	2,300	1,540		MJU-5877(115年度汰換)
	1	巡邏機車	1	11507	149			112	28.7	3,214	2,300	1,540		MJU-5881(115年度汰換)
	1	巡邏機車	1	11507	149			112	28.7	3,214	2,300	1,540		MJU-5882(115年度汰換)
	1	巡邏機車	1	11507	149			112	28.7	3,214	2,300	1,540		MJU-5883(115年度汰換)



臺北市政府警察局松山分局

公務車輛明細表

中華民國115年度

單位：新臺幣元

業務計畫 及工作計 畫名稱	車輛 數	車輛 種類	乘客 人數 (不含 司機)	購置 年月	汽缸總 排氣量 (立方 公分)	牌照稅 (全年)	燃料使 用費 (全年)	油料費(全年)			養 護 費	車輛 保 險 費	車輛 檢 驗 費	備註
								數量 (公升)	單價 (元)	金額				
	1	巡邏機車	1	11507	149			112	28.7	3,214	2,300	1,540		MJU-5886(115年 度汰換)
	1	巡邏機車	1	11507	149			112	28.7	3,214	2,300	1,540		MJU-5887(115年 度汰換)
	1	巡邏機車	1	11507	149			112	28.7	3,214	2,300	1,540		MJU-5890(115年 度汰換)
	1	巡邏機車	1	11507	149			112	28.7	3,214	2,300	1,540		MJU-5890(115年 度汰換)
	1	巡邏機車	1	11507	149			112	28.7	3,214	2,300	1,540		MTP-0238(115年 度汰換)
	1	巡邏機車	1	11507	149			112	28.7	3,214	2,300	1,540		MTP-0250(115年 度汰換)
	1	巡邏機車	1	11507	149			112	28.7	3,214	2,300	1,540		MTP-0252(115年 度汰換)
	1	巡邏機車	1	11507	149			112	28.7	3,214	2,300	1,540		MTP-0257(115年 度汰換)
	1	巡邏機車	1	11507	149			112	28.7	3,214	2,300	1,540		MTP-0260(115年 度汰換)
	1	巡邏機車	1	11507	149			112	28.7	3,214	2,300	1,540		MTP-0263(115年 度汰換)
	1	巡邏機車	1	11507	149			112	28.7	3,214	2,300	1,540		MTP-0267(115年 度汰換)
	1	巡邏機車	1	11507	149			112	28.7	3,214	2,300	1,540		MTP-0268(115年 度汰換)
	1	巡邏機車	1	11507	149			112	28.7	3,214	2,300	1,540		MTP-0270(115年 度汰換)
	1	巡邏機車	1	11507	149			112	28.7	3,214	2,300	1,540		MTP-0273(115年 度汰換)
	1	巡邏機車	1	11507	149			112	28.7	3,214	2,300	1,540		MTP-0276(115年 度汰換)
	1	警備、巡 邏、偵防用 客貨兩用車	7	10106	2198			852	28.7	24,452	25,000	7,500	750	6850-UX
	1	警備、巡 邏、偵防用 客貨兩用車	7	10206	2198			852	28.7	24,452	25,000	7,500	750	AAF-5187
	1	警備、巡 邏、偵防用 客貨兩用車	7	10808	2198			852	28.7	24,452	25,000	7,500	900	BEE-3087

臺北市政府警察局松山分局

公務車輛明細表

中華民國115年度

單位：新臺幣元

業務計畫及工作計畫名稱	車輛數	車輛種類	乘客人數(不含司機)	購置年月	汽缸總排氣量(立方公分)	牌照稅(全年)	燃料使用費(全年)	油料費(全年)			養護費	車輛保險費	車輛檢驗費	備註
								數量(公升)	單價(元)	金額				
	1	警用工程車	2	10704	2351	3,600	7,710	852	28.7	24,452	23,888	7,500	900	AXC-3793
		合計				3,600	15,510			1,572,296	1,379,983	624,940	30,300	

# 臺北市政府警察局松山分局

## 繼續性計畫分年資金需求表

中華民國115年度

單位：新臺幣元

計畫項目	全程計畫 總金額	分年資金需求							備註
		以前年度 預算數	115年度	116年度	117年度	118年度	119年度	120年度以後	
總計	991,000	793,000	198,000	-	-	-	-	-	
一般建築及設備	991,000	793,000	198,000	-	-	-	-	-	
營建工程	991,000	793,000	198,000	-	-	-	-	-	
辦公廳舍及職務宿舍等整修工程	991,000	793,000	198,000	-	-	-	-	-	
民生社區中心外牆整修工程分攤款	991,000	793,000	198,000	-	-	-	-	-	

# 臺北市政府警察局松山分局

## 新興計畫分年資金需求表

中華民國115年度

單位：新臺幣元

計畫項目	全程計畫 總金額	分年資金需求							備註
		以前年度 預算數	115年度	116年度	117年度	118年度	119年度	120年度以後	
總計	4,349,000	-	570,000	3,779,000	-	-	-	-	
一般建築及設備	4,349,000	-	570,000	3,779,000	-	-	-	-	
營建工程	4,349,000	-	570,000	3,779,000	-	-	-	-	
辦公廳舍及職務宿舍等整修工程	4,349,000	-	570,000	3,779,000	-	-	-	-	
民生社區中心中央空調設備汰換暨新設能源管理系統工程分攤款	4,349,000	-	570,000	3,779,000	-	-	-	-	

本 頁 空 白

歲出按職能及經

中華民國115

職能別分類	經濟性分類	經常支出							資本支出			
		受僱人員報酬	購買商品及勞務支出	債務利息	土地租金支出	經常移轉			經常支出合計	投資及增資		
						對企業	對非營利及民間機構	對政府		對國外	對營業基金	對非營業特種基金
總計		530,238	27,274						557,512			
01 一般公共事務												
02 防衛												
03 公共秩序與安全		530,238	27,274						557,512			
04 教育												
05 保健												
06 社會安全與福利												
07 住宅及社區服務												
08 娛樂、文化與宗教												
09 燃料與能源												
10 農、林、漁、牧業												
11 礦業、製造業及營造業												
12 運輸及通信												
13 其他經濟服務												
14 環境保護												
15 其他支出												

察局松山分局

濟性綜合分類表

年度

單位：新臺幣千元

資本支出													總計	
資本移轉				土地購入	無形資產購入	固定資本形成						資本支出合計		
對企業	對非營利及民間機構	對政府	對國外			住宅	非住宅房屋	營建工程	運輸工具	資訊軟體	其他設備及機器			土地改良
							1,042					372	1,414	558,926
								1,042				372	1,414	558,926