

中華民國 114 年度 4-0501713

臺北市總預算案

臺北市政府教育局主管

臺北市地方教育發展基金

臺北市立文山幼兒園附屬單位預算之分預算

(特別收入基金)

臺北市立文山幼兒園編

臺北市地方教育發展基金－臺北市立文山幼兒園

目次

中華民國114年度

一、財務摘要	第 1 頁
二、業務計畫及預算概要	第 3 -9 頁
三、預算主要表	
(一) 基金來源、用途及餘絀預計表	第 11 頁
(二) 現金流量預計表	第 12 頁
四、預算明細表	
(一) 基金來源－財產處分收入明細表	第 13 頁
(二) 基金來源－公庫撥款收入明細表	第 14 頁
(三) 基金來源－學雜費收入明細表	第 15 頁
(四) 基金來源－雜項收入明細表	第 16 頁
(五) 基金用途－學前教育計畫明細表	第 17 -20 頁
(六) 基金用途－一般行政管理計畫明細表	第 21 頁
(七) 基金用途－建築及設備計畫明細表	第 22 -24 頁
五、預算參考表	
(一) 預計平衡表	第 25 頁
(二) 各項費用彙計表	第 26 -31 頁
(三) 員工人數彙計表	第 32 頁
(四) 用人費用彙計表	第 34 -35 頁
(五) 單位(或計畫)成本分析表	第 36 頁
(六) 5年來主要業務計畫分析表	第 37 頁
(七) 繼續性計畫分年資金需求表	第 38 -39 頁
(八) 資本資產明細表	第 40 頁
(九) 各項費用分攤表	第 42 -43 頁

臺北市地方教育發展基金－臺北市立文山幼兒園

財務摘要

中華民國114年度

單位：新臺幣千元

項 目	本 年 度	上 年 度	比較增減數	%
經營成績：				
基金來源	82,075	60,773	21,302	35.05
基金用途	81,602	59,860	21,742	36.32
賸餘(短絀)	473	913	-440	-48.19
餘絀情形：				
基金餘額	11,043	10,570	473	4.47
現金流量(註)：				
現金及約當現金之淨增(減)	473	913	-440	-48.19

附註：現金流量係採現金及約當現金基礎，包括現金及自投資日起3個月內到期或清償之債權證券。

本 頁 空 白

業務計畫及預算概要

臺北市地方教育發展基金 – 臺北市立文山幼兒園

業務計畫及預算概要

中華民國 114 年度

壹、基金概況

一、設立宗旨及願景：

- (一) 本園遵照憲法第 158 條及 160 條規定，教育文化應發展國民之民族精神、自治精神，國民道德與健全體格、科學及生活智能，並配合幼兒園課程綱要，實施統整性六大學習領域學習活動以培養幼兒六大能力，進而達成幼兒教育及照顧法提供學齡前幼兒優質教保服務之目標。
- (二) 本園自 101 年 8 月 1 日起因應幼兒教育及照護法頒布實施，由公立托兒所改制為幼兒園，納入「臺北市地方教育發展基金」。
- (三) 本園以著重民主領導、重視團隊精神、建立優質環境、重塑學習文化。期許教育民主化、幼園安全化、設施便利化、教學多元化、學習生活化；結合幼園、家長、社區、企業為「教育合夥人」，讓教學日新又新，贏得多數肯定與佳評；邁向優質幼兒園。

二、施政重點：

- (一) 開啟多元智慧：尊重每個幼童獨特的個性，以多元智慧的觀點協助他找到學習的快樂，肯定其適性的成長。
- (二) 培養生活能力：因應新世紀知識社會的到來，培養幼童人際溝通能力、團體生活的互相尊重與協調，為小學階段的學習適應。
- (三) 蘊育人文情懷：在溫馨開放的校園文化中，孕育人文情懷，學會尊重、包容；學會欣賞美育陶冶性情。
- (四) 建置溫馨民主的校園文化：
 1. 以參與式管理、落實行政、教師會、家長會三者的良性互動。
 2. 以學生第一，教學優先的觀念提昇行政服務效率。
 3. 放下威權心態，開啟校園民主之風氣。
- (五) 推動適性教學：
 1. 運用獨立幼兒園優勢，採多元化、活潑化的教學。
 2. 運用校內、外資源，加強小朋友生活之輔導。
 3. 發展多元教學，強調快樂學習，處處學習，奠定學習基礎。
 4. 加強關懷特殊幼兒生活能力教學及發掘優點加以輔導。
- (六) 辦理發展性的訓輔活動：
 1. 辦理各項親子活動、趣味競賽等加強親子互動。

臺北市地方教育發展基金－臺北市立文山幼兒園

業務計畫及預算概要

中華民國 114 年度

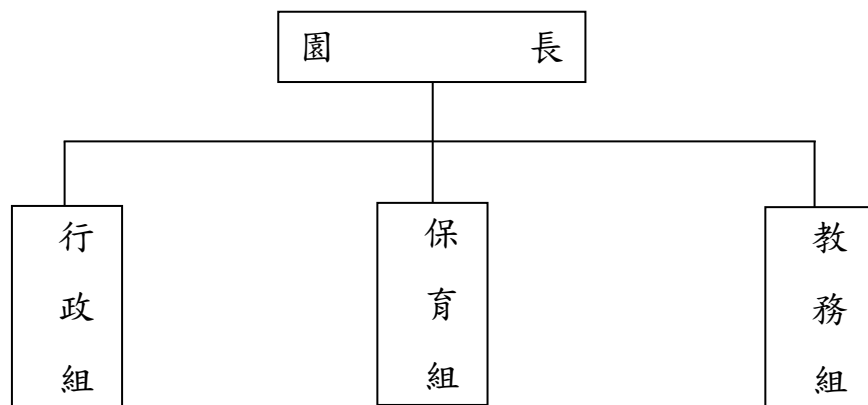
2. 加強幼兒基礎教育，並奠定學習興趣。
3. 鼓勵校外教學及體驗學習。

三、組織概況：

本園設置園長 1 人，綜理全園園務，下設教務組、保育組、行政組等單位。

內部分層業務如下：

- (一) 教務組：秉承園長之命，掌理全園招生、註冊、教學活動之安排、教學設備之規劃、管理與運用調配及其他教務相關事項。
- (二) 保育組：秉承園長之命，掌理全園幼兒保育、衛生保健、疾病預防、親職教育、社工與特殊幼兒輔導及其他保育相關事項。
- (三) 行政組：秉承園長之命，掌理全園會計、人事、廚工、幼兒經費補助、出納、文書、公文收發、採購、財產管理、事務管理及其他一般行政與庶務相關事項。



四、基金歸類及屬性：

本校地方教育發展基金依據教育經費編列與管理法第 13 條規定設置，本基金為預算法第 4 條第 1 項第 2 款第 5 目所定之特別收入基金，以本府教育局為管理機關。

貳、業務計畫

臺北市地方教育發展基金－臺北市立文山幼兒園

業務計畫及預算概要

中華民國 114 年度

一、基金來源：

單位：新臺幣千元

業務計畫	本年度預算數	實施內容
財產收入	5	本年度預計辦理財產報廢變賣之殘值收入等。
政府撥入收入	77,014	本年度預計由公庫撥入數。
教學收入	3,943	本年度預計收取幼生之學費、雜費等收入。
其他收入	1,113	本年度預計收取採購圖說費等其他雜項收入。

二、基金用途：

單位：新臺幣千元

業務計畫	本年度預算數	實施內容
學前教育計畫	25,274	本年度預計辦理教學事項為： 1. 幼兒園各項教學及活動。 2. 新購教學用品，革新教學方法，提高教學效能。 3. 幼兒園各項活動，鍛鍊幼兒強健的身體，增進幼兒各項生活智能。
一般行政管理計畫	1,229	本年度預計辦理事項為： 1. 綜理學校總務、人事、會計等業務。 2. 配合園務推動行政處室支援工作，進而增進園務運作。
建築及設備計畫	55,099	本年度預計辦理事項為： 1. 購置各班級教學課程所需教學設備。 2. 辦理空調系統工程廚房設備工程。 3. 參建文山區興隆三期社會住宅(I 基地)，原為 108-114 年度連續性工程，配合都發局因疫情缺工，擬修正為 108-115 年度，總委託技術服務費 495 萬 2,387 元，本年度編列第 7 年經費 4,061 萬 9 千元，餘 2,856 萬 1 千元編列於以後年度，各年資金需求詳如繼續性計畫分年資金需求表。

臺北市地方教育發展基金－臺北市立文山幼兒園

業務計畫及預算概要

中華民國 114 年度

參、預算概要

一、基金來源及用途之預計：

(一) 本年度基金來源：

財產處分收入 5 千元、公庫撥款收入 7,701 萬 4 千元、學雜費收入 394 萬 3 千元、雜項收入 111 萬 3 千元，本年度基金來源 8,207 萬 5 千元，較上年度預算數 6,077 萬 3 千元，增加 2,130 萬 2 千元，約 35.05%，主要係公庫撥款收入增編所致。

(二) 本年度基金用途：

學前教育計畫 2,527 萬 4 千元，一般行政管理計畫 122 萬 9 千元，建築及設備計畫 5,509 萬 9 千元，本年度基金用途 8,160 萬 2 千元，較上年度預算數 5,986 萬元，增加 2,174 萬 2 千元，約 36.32%，主要係參建文山區興隆三期社會住宅(I 基地)工程經費增編所致。

二、基金餘絀之預計：

本年度基金來源及用途相抵後，賸餘 47 萬 3 千元，較上年度預算數賸餘 91 萬 3 千元，減少 44 萬元，備供以後年度財源。

三、現金流量之預計：

本年度業務活動淨現金流入 66 萬 7 千元。

四、補辦預算事項：詳補辦預算明細表

(一) 固定資產之建設改良擴充 6 萬 5 千元

1. 112 年度教育局學校設施改善準備，補助本市各公立幼兒園設置工作紀錄器計畫，內屬設備部分移列固定資產 6 萬 5 千元。

肆、以前年度計畫實施成果概述：

一、前(112)年度計畫實施成果概述：

業務計畫	實施概況	實施成果
財產收入	本年度預計辦理財產報廢變賣殘值收入等。	本年度未收取財產報廢變賣殘值收入。
政府撥入收入	本年度預計由公庫撥入數。	本年度已收取公庫撥入數 4,904 萬 6 千元及教育部之

臺北市地方教育發展基金 - 臺北市立文山幼兒園

業務計畫及預算概要

中華民國 114 年度

		補助計畫 484 萬 1 千元。
教學收入	本年度預計收取幼生之學費、雜費等收入。	本年度已收取幼生之學費、雜費等收入 368 萬 7 千元。
其他收入	本年度預計收取採購圖說費等其他雜項收入。	本年度已收取採購圖說費等其他雜項收入 99 萬 4 千元。
學前教育計畫	本年度預計辦理教學事項為： 1. 辦理幼兒園各項教學及活動。 2. 新購教學用品，革新教學方法，提高教學效能。 3. 辦理幼兒園各項活動，鍛鍊幼兒強健的身體，增進幼兒各項生活智能。	辦理性別平等教育宣導、鍛鍊幼兒強健身體及增進幼兒各項生活智能等活動，並完成購置幼兒園教學用品，進而革新教學方法，提高教學效能，達成預期目標。
一般行政管理計畫	本年度預計辦理事項為： 1. 綜理學校總務、人事、會計等業務。 2. 配合園務推動行政處室支援工作，進而增進園務運作。	綜理學校總務、人事、會計等業務，並配合園務推動行政處室支援工作，進而增進園務運作，達成預期目標。
建築及設備計畫	本年度預計辦理事項為： 1. 購置幼兒教學課程所需教學設備。 2. 參建文山區興隆三期社會住宅(I 基地)。	1. 購置幼兒教學課程所需教學設備。 2. 參建文山區興隆三期社會住宅(I 基地)，由都市發展局主辦，本園參建比例(4.53%)依工程進度辦理經費撥付。

二、上年度已過期間（113 年 1 月 1 日至 6 月 30 日止）計畫實施成果概述：

業務計畫	實施概況	實施成果
財產收入	本年度截至 6 月 30 日止預計辦理財產報廢變賣之殘值收入等。	本年度截至 6 月 30 日止未收取財產報廢變賣殘值收入。

臺北市地方教育發展基金 - 臺北市立文山幼兒園

業務計畫及預算概要

中華民國 114 年度

政府撥入收入	本年度截至 6 月 30 日止預計公庫撥入數。	本年度截至 6 月 30 日止已收取公庫撥入數 4,660 萬 8 千元及教育部之補助計畫 194 萬 6 千元。
教學收入	本年度截至 6 月 30 日止預計收取幼生之 1 學期學費、雜費等收入。	本年度截至 6 月 30 日止已收取幼生 1 學期學費、雜費等收入 170 萬 2 千元。
其他收入	本年度截至 6 月 30 日止預計收取採購圖說費等其他雜項收入。	本年度截至 6 月 30 日止未收取採購圖說費等其他雜項收入。
學前教育計畫	本年度截至 6 月 30 日止預計辦理教學事項為： 1. 幼兒園各項教學及活動。 2. 新購教學用品，革新教學方法，提高教學效能。 3. 辦理幼兒園各項活動，鍛鍊幼兒強健的身體，增進幼兒各項生活智能。	持續辦理性別平等教育宣導、鍛鍊幼兒強健身體及增進幼兒各項生活智能等活動，並購置幼兒園教學用品，進而革新教學方法，提高教學效能，以達成預期目標。
一般行政管理計畫	本年度截至 6 月 30 日止預計辦理事項為： 1. 綜理學校總務、人事、會計等業務。 2. 配合校務推動行政處室支援工作，進而增進校務運作。	持續辦理學校總務、人事、會計等業務，並配合園務推動行政處室支援工作，進而增進校務運作，以達成預期目標。
建築及設備計畫	本年度截至 6 月 30 日止預計辦理事項為： 1. 購置各教學課程所需教學設備。 2. 參建文山區興隆三期社會住宅(I 基地)。	1. 新購體能遊具、汰換個人電腦等教學設備。 2. 辦理參建文山區興隆三期社會住宅(I 基地)撥款作業。

臺北市地方教育發展基金－臺北市立文山幼兒園

補辦預算明細表

中華民國114年度

單位：新臺幣元

項 目	金額	辦理 年度	說 明
合計	65,000		
固定資產之建設改良擴充	65,000		
購置交通及運輸設備	65,000	112	
工作紀錄器系統組 (HS-HQ6321)	65,000		教育局學校設施改善準備，補助本市各公立幼兒園設置工作紀錄器計畫，內屬設備部分移列固定資產。

備註：各基金依預算法第 8 8 條規定補辦預算，應確係不及編入年度預算，且因經營環境發生重大變遷或正常業務(含執行中央補助款項目)之確實需要，並經主管機關核轉本府核准先行辦理者；不具急迫性之事項，仍應儘可能納入預算辦理。

本 頁 空 白

預算主要表

臺北市地方教育發展基金－臺北市立文山幼兒園

基金來源、用途及餘絀預計表

中華民國114年度

單位：新臺幣千元

前年度決算數	項 目	本年度預算數	上年度預算數	比較增減（－）
58,568	基金來源	82,075	60,773	21,302
	財產收入	5	5	
	財產處分收入	5	5	
53,887	政府撥入收入	77,014	55,825	21,189
49,046	公庫撥款收入	77,014	55,825	21,189
4,841	政府其他撥入收入			
3,687	教學收入	3,943	3,943	
3,687	學雜費收入	3,943	3,943	
994	其他收入	1,113	1,000	113
994	雜項收入	1,113	1,000	113
59,186	基金用途	81,602	59,860	21,742
29,313	學前教育計畫	25,274	25,213	61
1,097	一般行政管理計畫	1,229	1,197	32
28,775	建築及設備計畫	55,099	33,450	21,649
-618	本期賸餘(短絀)	473	913	-440
10,275	期初基金餘額	10,570	9,806	764
9,657	期末基金餘額	11,043	10,719	324

註：前年度決算數細數之和與總數或略有出入，係四捨五入關係，以下各表同。

臺北市地方教育發展基金－臺北市立文山幼兒園

現金流量預計表

中華民國114年度

單位：新臺幣千元

項 目	本 預	年 算	度 數	說 明
業務活動之現金流量				
本期賸餘(短絀)			473	
業務活動之淨現金流入(流出)			473	
其他活動之現金流量				
其他活動之淨現金流入(流出)				
現金及約當現金之淨增(淨減)			473	
期初現金及約當現金			3,269	
期末現金及約當現金			3,742	

註：本表係採現金及約當現金基礎，包括現金及自投資日起3個月內到期或清償之債權證券。

預算明細表

臺北市地方教育發展基金－臺北市立文山幼兒園

基金來源－財產處分收入明細表

中華民國114年度

單位：新臺幣元

科目	單位	本年度預算數			說明
		數量 業務量	利(費)率	金額	
合計				5,000	
財產處分收入	年	1	5,000	5,000	較上年度預算數5,000元，無增減。 報廢財產變賣收入。

臺北市地方教育發展基金－臺北市立文山幼兒園

基金來源－公庫撥款收入明細表

中華民國114年度

單位：新臺幣元

科 目	單位	本 年 度 預 算 數			說 明
		數量 業務量	利(費)率	金 額	
合計				77,014,000	
公庫撥款收入	年	1	77,014,000	77,014,000	較上年度預算數55,825,000元，增加21,189,000元。 市府補助款。

臺北市地方教育發展基金－臺北市立文山幼兒園

基金來源－學雜費收入明細表

中華民國114年度

單位：新臺幣元

科 目	單 位	本 年 度 預 算 數			說 明
		數量 業務量	利(費)率	金 額	
合計				3,943,000	
學雜費收入				3,943,000	較上年度預算數3,943,000元，無增減。
	人、學期	198x2	7,000	2,772,000	幼兒園學生學費。
	人、學期	198x2	2,955	1,170,180	幼兒園學生雜費。
	年	1	820	820	配合預算編列至千元，增列進位數820元。

臺北市地方教育發展基金－臺北市立文山幼兒園

基金來源－雜項收入明細表

中華民國114年度

單位：新臺幣元

科目	單位	本年度預算數			說明
		數量 業務量	利(費)率	金額	
合計				1,113,000	
雜項收入	年	1	1,113,000	1,113,000	較上年度預算數1,000,000元，增加113,000元。 採購圖說費等其他雜項收入。

臺北市地方教育發展基金－臺北市立文山幼兒園

基金用途－學前教育計畫明細表

中華民國114年度

單位：新臺幣元

前年度 決算數	上年度 預算數	科 目	本 年 度 預 算 數	說 明
29,313,457	25,213,000	合計	25,274,000	
22,933,789	23,334,000	用人費用	23,449,000	
16,211,776	15,504,060	正式員額薪資	15,504,060	較上年度預算數15,504,060元，無增減。
15,061,276	14,352,060	職員薪金	14,352,060	教職員16人及教保員7人薪金(詳用人費用彙計表)(含教育部補助教保費168,000元)。
1,150,500	1,152,000	工員工資	1,152,000	廚工3人薪金(詳用人費用彙計表)。
51,594	114,400	聘僱及兼職人員薪資	114,400	較上年度預算數114,400元，無增減。
51,594	114,400	兼職人員酬金	114,400	教師代課鐘點費，本園編制教師總人數10人，按9分之1計，編列2人，每人220節，總節數2人*220節=440節，每節260元。
164,824	308,988	加(夜)班費	330,288	較上年度預算數308,988元，增加21,300元。
164,824	308,988	未休假加班費	330,288	308,988 未休假加班費。
			21,300	詳用人費用明細
2,622,857	2,889,681	獎金	2,889,681	較上年度預算數2,889,681元，無增減。
837,195	1,098,050	考績獎金	1,098,050	依考績法規定核發之獎金。
1,785,662	1,791,631	年終獎金	1,791,631	依規定於年節加發之獎金。
1,612,149	2,052,612	退休及卹償金	2,161,944	較上年度預算數2,052,612元，增加109,332元。
1,542,021	2,015,892	職員退休及離職金	2,125,224	1,797,228 提撥退撫基金。
			327,996	退休人員月退休金，3人*9,111元*12月=327,996元。
70,128	36,720	工員退休及離職金	36,720	提撥勞工退休準備金。
2,270,589	2,464,259	福利費	2,448,627	較上年度預算數2,464,259元，減少15,632元。
1,810,491	1,439,640	分擔員工保險費	1,439,640	分擔公保、勞保、健保費。
68,290	54,500	傷病醫藥費	50,660	13,500 健康檢查補助費，3人*4,500元。
			32,000	健康檢查補助費，2人*16,000元。
			2,580	幼兒園教保人員健康檢查補助費，3人*860元。
			2,580	幼兒園廚工健康檢查補助費，3人*860元。
199,218	244,080	員工通勤交通費	244,080	52,920 教保員等上下班交通費，7人*12月*630元。

臺北市地方教育發展基金－臺北市立文山幼兒園

基金用途－學前教育計畫明細表

中華民國114年度

單位：新臺幣元

前年度 決算數	上年度 預算數	科 目	本 年 度 預 算 數	說 明
			70,560	職員上下班交通費，5人*12月*1,176元。
			63,000	教師上下班交通費，10人*10月*630元。
			57,600	教保員等上下班交通費，4人*12月*1,200元。
192,590	726,039	其他福利費	714,247	
			67,920	結婚補助費，1人*2月*33,960元。
			197,700	喪葬補助費，1人*5月*39,540元。
			344,627	教職員工子女教育補助。
			80,000	休假旅遊補助費。
			24,000	退休人員三節慰問金，4人*6,000元。
1,832,283	1,452,000	服務費用	1,406,000	
213,193	277,572	水電費	211,772	較上年度預算數277,572元，減少65,800元。
190,881	256,000	工作場所電費	191,000	電費基本費。
22,312	21,572	工作場所水費	20,772	水費基本費。
4,520	6,200	旅運費	6,200	較上年度預算數6,200元，無增減。
4,520	6,200	國內旅費	6,200	教職員工因公出差旅費。
368,080	444,000	修理保養及保固費	446,200	較上年度預算數444,000元，增加2,200元。
318,970	374,850	一般房屋修護費	374,850	依規定標準編列28,000元*105%*15班*85%=374,850元(31年以上老舊學校依標準增列5%)學校校舍及其他建築物之修理。
1,500	3,000	機械及設備修護費	5,200	電腦設備維護費(電腦專案計畫)。
47,610	66,150	雜項設備修護費	66,150	依規定標準編列28,000元*105%*15班*15%=66,150元(31年以上老舊學校依標準增列5%)各項教學設備及其他公用用具之保養修護。
273,842	342,828	一般服務費	360,428	較上年度預算數342,828元，增加17,600元。
	1,908	佣金、匯費、經理費及手續費	1,908	委託超商代收學雜費手續費，159人*2學期*6元。
200,000	200,000	外包費	200,000	專設幼兒園清潔人力勞務外包費。
22,416	62,920	計時與計件人員酬金	80,520	代理教保員(及助理教保員)薪資，本園編制教保員及助理教保員總人數7人，按5分之1計，編列2人，每人220節，總時數2人x220小時=440小時。
51,426	78,000	體育活動費	78,000	
			39,000	文康活動費，本園編列教師10人，職員2

臺北市地方教育發展基金－臺北市立文山幼兒園

基金用途－學前教育計畫明細表

中華民國114年度

單位：新臺幣元

前年度 決算數	上年度 預算數	科 目	本 年 度 預 算 數	說 明
				人，護士1人，合計13人，每人編列3,000元。
			39,000	文康活動費，本園編列契約進用教保員7人，職員3人，廚工3人，合計13人，每人編列3,000元(上述人員係幼托整合前得編列文康活動費之人員)。
972,648	381,400	專業服務費	381,400	較上年度預算數381,400元，無增減。
838,373	250,000	講課鐘點、稿費、出席審查及查詢費	250,000	
			100,000	社區教保資源中心外聘講師鐘點費，50節*2,000元。
			10,000	性別平等教育宣導活動外聘講授訓練鐘點費，5節*2,000元。
			140,000	教保專業知能研習外聘講師鐘點費，70節*2,000元。
17,275	14,400	委託檢驗(定)試驗認證費	14,400	
			6,000	消防安全檢測費(班級業務費)。
			2,400	飲水機水質檢驗費，2臺*1,200元。
			6,000	公共安檢簽證及申報費(班級業務費)。
117,000	117,000	其他專業服務費	117,000	
			72,000	學童午餐指導費，8班*2人*9月*500元。
			45,000	工作人員午餐指導費，10人*9月*500元。
334,724	218,000	材料及用品費	222,000	
334,724	218,000	用品消耗	222,000	較上年度預算數218,000元，增加4,000元。
20,000	20,000	醫療用品(非醫療院所使用)	20,000	健康中心藥品。
314,724	198,000	其他用品消耗	202,000	
			15,000	兒童節慶活動費。
			45,000	垃圾袋、衛生清潔用品及教室佈置費等(班級業務費)。
			18,000	小田園教育體驗實習計畫用種苗、培養土、繪本等。
			44,000	運動會經費。
			80,000	教保專業知能研習教材、場地布置等。
4,192,621	108,000	會費、捐助、補助、分攤、照護、救濟與交流活動費	101,000	

臺北市地方教育發展基金－臺北市立文山幼兒園

基金用途－學前教育計畫明細表

中華民國114年度

單位：新臺幣元

前年度 決算數	上年度 預算數	科 目	本 年 度 預 算 數	說 明
4,192,621	108,000	補貼、獎勵、慰問、照護與救濟	101,000	較上年度預算數108,000元，減少7,000元。
15,163	52,000	獎勵費用	52,000	
			52,000	敬師獎勵活動費，26人*2,000元。
4,177,458	56,000	其他補貼、獎勵、慰問、照護與救濟	49,000	
			680	配合預算編列至千元，增列進位數680元。
			48,320	補助學校午餐使用有機蔬菜或有機米計畫，151人*40週*1次*8元。
20,040	101,000	其他	96,000	
20,040	101,000	其他支出	96,000	較上年度預算數101,000元，減少5,000元。
20,040	101,000	其他	96,000	
			96,000	幼兒導護費，4人*2學期*20週*5日*2次*60元。

臺北市地方教育發展基金－臺北市立文山幼兒園

基金用途－一般行政管理計畫明細表

中華民國114年度

單位：新臺幣元

前年度 決算數	上年度 預算數	科 目	本 年 度 預 算 數	說 明
1,097,206	1,197,000	合計	1,229,000	
140,674	148,000	用人費用	148,000	
140,674	148,000	加(夜)班費	148,000	較上年度預算數148,000元，無增減。
140,674	148,000	延長工時加班費	148,000	趕辦業務加班費(統籌業務費)。
860,704	928,000	服務費用	960,000	
777,869	834,932	一般服務費	867,392	較上年度預算數834,932元，增加32,460元。
777,869	834,932	外包費	867,392	
			200,000	消化超額職工5人(技工、工友)業務外包費。
			667,392	校園安全保全人員費用，1人*12月*55,616元。
38,460	48,668	專業服務費	20,608	較上年度預算數48,668元，減少28,060元。
38,460	48,668	其他專業服務費	20,608	校園安全保全系統服務經費。
44,375	44,400	公共關係費	72,000	較上年度預算數44,400元，增加27,600元。
44,375	44,400	公共關係費	72,000	園長特別費，12月*6,000元。
84,604	84,000	材料及用品費	84,000	
84,604	84,000	用品消耗	84,000	較上年度預算數84,000元，無增減。
84,604	84,000	辦公(事務)用品	84,000	
			83,200	本園奉核定8班，不足15班以15班計列，統籌業務費計算如下：1,290元x15班x12月=232,200元，除依實際需求移列趕辦業務加班費148,000元及護理師公會會費1,000元外，其餘如列數。
			800	配合預算編列至千元，增列進位數800元。
11,224	37,000	會費、捐助、補助、分攤、照護、救濟與交流活動費	37,000	
1,000	1,000	會費	1,000	較上年度預算數1,000元，無增減。
1,000	1,000	職業團體會費	1,000	護理師1人公會會費(統籌業務費)。
10,224	36,000	分擔	36,000	較上年度預算數36,000元，無增減。
10,224	36,000	分擔大樓管理費	36,000	公共事務電梯等分攤費。

臺北市地方教育發展基金－臺北市立文山幼兒園

基金用途－建築及設備計畫明細表

中華民國114年度

單位：新臺幣元

前年度 決算數	上年度 預算數	科 目	本 年 度 預 算 數	說 明
28,775,000	33,450,000	合計	55,099,000	
28,775,000	33,450,000	購建固定資產、無形資產、非理財 目的之長期投資及營舍與設施工程 支出	55,099,000	
28,739,000	33,440,000	購建固定資產	49,014,000	
28,283,000	33,057,000	專案計畫	40,619,000	
28,283,000	33,057,000	繼續性計畫	40,619,000	
28,283,000	33,057,000	(一) 文山幼兒園參建文 山區興隆三期社會住宅(基 地)	40,619,000	本工程由都市發展局主辦，原 為108-114年度連續性工程，配 合都發局因疫情缺工，擬修正 為108-115年度，總工程經費原 為2,571,548,885元，擬修正為 3,563,504,969元，依本園參建 比例(原分攤比例為4.53%，依 實際樓地板面積修正為4.23%) 需分攤總工程費150,803,000元 ，其中施工費145,152,447元， 委託技術服務費4,952,387元， 工程管理費698,166元，除以前 年度預算數81,623,000元外，本 年度續編第7年經費40,619,000 元，餘28,561,000元編列於以後 年度，各年度資金需求詳如繼 續性計畫分年資金需求表。
28,283,000	33,057,000	擴充改良房屋建築及設 備	40,619,000	
			39,580,455	一、施工費。
			951,545	二、委託技術服務費(總包價 法)。
			87,000	三、工程管理費(按施工費2% 提列)。
456,000	383,000	一般建築及設備計畫	8,395,000	
303,483	239,700	班級設備	238,883	
173,483	62,000	購置機械及設備		
65,000	33,000	購置交通及運輸設備	40,420	
			40,420	新購70W以上藍芽無線擴音機 組1組。

臺北市地方教育發展基金－臺北市立文山幼兒園

基金用途－建築及設備計畫明細表

中華民國114年度

單位：新臺幣元

前年度 決算數	上年度 預算數	科 目	本 年 度 預 算 數	說 明
65,000	144,700	購置雜項設備	198,463	
			75,000	新購訂製屏風組合，6組 *12,500元。
			14,000	新購磁性隧道積木組1組。
			45,000	新購小小建築師積木組，2組 *22,500元。
			64,463	新購創意體能遊具組1套。
152,517	143,300	資訊設備	143,537	
152,517	143,300	購置機械及設備	143,537	
			27,200	汰換桌上型電腦(含顯示器)，1 部*27,200元(電腦專案計畫)。
			100,000	汰換筆記型電腦，4部*25,000 元(電腦專案計畫)。
			16,337	汰換網路及資訊周邊設備(電 腦專案計畫)。
		空調系統工程廚房設備工 程	8,012,580	
		購置雜項設備	8,012,580	
			46,700	新購蒸烤箱置台及落地瓦斯煎 板台1組(含設計、安裝及測試) 。
			470,400	新購排油煙罩系統含簡易煙罩 滅火系統1組(6.0加侖含設計、 安裝及測試)。
			63,300	新購單口中式鼓風大爐灶1臺(含設計、安裝及測試)。
			123,300	新購雙口中式鼓風大爐灶1臺(含設計、安裝及測試)。
			51,700	新購上下門不鏽鋼蒸箱1臺(含 設計、安裝及測試)。
			166,700	新購三層六盤液晶顯示電烤箱 1臺(含安裝及測試)。
			455,300	新購旋鈕式萬能蒸烤箱1臺(含 安裝及測試)。
			60,000	新購鼓風蒸爐1臺(含設計、安 裝及測試)。
			60,830	新購靜電集油煙機1臺(4k箱型

臺北市地方教育發展基金－臺北市立文山幼兒園

基金用途－建築及設備計畫明細表

中華民國114年度

單位：新臺幣元

前年度 決算數	上年度 預算數	科 目	本 年 度 預 算 數	說 明
				除油煙機，處理風量4000CFM 含設計、安裝及測試)。
			285,850	新購多翼式箱型風機1臺(10HP 含置架、避震器設計、安裝及 測試)。
			6,228,500	新購智能溫控冷暖除濕換氣空 調系統1組(含智控全熱交換器 、空氣淨化箱、靜音型風機、 吊隱式除濕機及設計、安裝測 試)。
36,000	10,000	購置無形資產	30,000	
36,000	10,000	一般建築及設備計畫	30,000	
36,000	10,000	資訊設備	30,000	
36,000	10,000	購置電腦軟體	30,000	
			30,000	電腦教學軟體費。
		遞延支出	6,055,000	
		一般建築及設備計畫	6,055,000	
		空調系統工程廚房設備工 程	6,055,000	
		遞延修繕房屋建築支出	6,055,000	
			5,559,500	一、施工費。
			453,011	二、委託技術服務費(總包價 法)。
			42,489	三、工程管理費(按施工費約 2%提列)。

預 算 參 考 表

臺北市地方教育發展基金－臺北市立文山幼兒園

預計平衡表

中華民國114年12月31日

單位：新臺幣千元

112年(前年) 12月31日 決算數	科 目	114年12月31日 預計數	113年12月31日 預計數	比較增減(-)
11,998	資產合計	13,384	12,911	473
11,998	資產	13,384	12,911	473
2,356	流動資產	3,742	3,269	473
2,356	現金	3,742	3,269	473
2,356	銀行存款	3,742	3,269	473
9,630	投資、長期應收款項、貸墊款及準備金	9,630	9,630	
9,630	準備金	9,630	9,630	
9,630	其他準備金	9,630	9,630	
12	其他資產	12	12	
12	什項資產	12	12	
12	暫付及待結轉帳項	12	12	
640	代管資產	640	640	
640	應付代管資產	640	640	
11,998	負債及基金餘額合計	13,384	12,911	473
2,341	負債	2,341	2,341	
2,341	流動負債	2,341	2,341	
2,341	應付款項	2,341	2,341	
2,218	應付代收款	2,218	2,218	
123	應付費用	123	123	
9,657	基金餘額	11,043	10,570	473
9,657	基金餘額	11,043	10,570	473
9,657	基金餘額	11,043	10,570	473
9,657	累積餘額	11,043	10,570	473

註：1.信託代理與保證資產(負債)前年度決算數0元，上年度預計數0元，本年度預計數0元。2.或有資產(負債)0元。3.本基金自101年8月份起，本固定項目分開原則，將屬長期固定帳項，包括固定資產137,744,270元、無形資產115,275元及長期債務0元等，另立帳類管理，未納入本表。

臺北市地方教育發展基金

各項費用

中華民國

前年度 決算數	上年度 預算數	計畫別		合計	學前教育計畫
		用途別科目			
59,185,663	59,860,000	合計		81,602,000	25,274,000
23,074,463	23,482,000	用人費用		23,597,000	23,449,000
16,211,776	15,504,060	正式員額薪資		15,504,060	15,504,060
15,061,276	14,352,060	職員薪金		14,352,060	14,352,060
1,150,500	1,152,000	工員工資		1,152,000	1,152,000
51,594	114,400	聘僱及兼職人員薪資		114,400	114,400
51,594	114,400	兼職人員酬金		114,400	114,400
305,498	456,988	加(夜)班費		478,288	330,288
140,674	148,000	延長工時加班費		148,000	
164,824	308,988	未休假加班費		330,288	330,288
2,622,857	2,889,681	獎金		2,889,681	2,889,681
837,195	1,098,050	考績獎金		1,098,050	1,098,050
1,785,662	1,791,631	年終獎金		1,791,631	1,791,631
1,612,149	2,052,612	退休及卹償金		2,161,944	2,161,944
1,542,021	2,015,892	職員退休及離職金		2,125,224	2,125,224
70,128	36,720	工員退休及離職金		36,720	36,720
2,270,589	2,464,259	福利費		2,448,627	2,448,627
1,810,491	1,439,640	分擔員工保險費		1,439,640	1,439,640
68,290	54,500	傷病醫藥費		50,660	50,660
199,218	244,080	員工通勤交通費		244,080	244,080
192,590	726,039	其他福利費		714,247	714,247
2,692,987	2,380,000	服務費用		2,366,000	1,406,000
213,193	277,572	水電費		211,772	211,772
190,881	256,000	工作場所電費		191,000	191,000
22,312	21,572	工作場所水費		20,772	20,772
4,520	6,200	旅運費		6,200	6,200
4,520	6,200	國內旅費		6,200	6,200
368,080	444,000	修理保養及保固費		446,200	446,200
318,970	374,850	一般房屋修護費		374,850	374,850
1,500	3,000	機械及設備修護費		5,200	5,200
47,610	66,150	雜項設備修護費		66,150	66,150

一 臺北市立文山幼兒園

彙計表

114年度

單位：新臺幣元

一般行政管理計畫	建築及設備計畫				
1,229,000	55,099,000				
148,000					
148,000					
148,000					
960,000					

臺北市地方教育發展基金

各項費用

中華民國

前年度 決算數	上年度 預算數	計畫別		合計	學前教育計畫
		用途別科目			
1,051,711	1,177,760	一般服務費		1,227,820	360,428
	1,908	佣金、匯費、經理費及手續費		1,908	1,908
977,869	1,034,932	外包費		1,067,392	200,000
22,416	62,920	計時與計件人員酬金		80,520	80,520
51,426	78,000	體育活動費		78,000	78,000
1,011,108	430,068	專業服務費		402,008	381,400
838,373	250,000	講課鐘點、稿費、出席審查及查詢費		250,000	250,000
17,275	14,400	委託檢驗(定)試驗認證費		14,400	14,400
155,460	165,668	其他專業服務費		137,608	117,000
44,375	44,400	公共關係費		72,000	
44,375	44,400	公共關係費		72,000	
419,328	302,000	材料及用品費		306,000	222,000
419,328	302,000	用品消耗		306,000	222,000
84,604	84,000	辦公(事務)用品		84,000	
20,000	20,000	醫療用品(非醫療院所使用)		20,000	20,000
314,724	198,000	其他用品消耗		202,000	202,000
28,775,000	33,450,000	購建固定資產、無形資產、非理財目的 之長期投資及營舍與設施工程支出		55,099,000	
28,739,000	33,440,000	購建固定資產		49,014,000	
28,283,000	33,057,000	擴充改良房屋建築及設備		40,619,000	
326,000	205,300	購置機械及設備		143,537	
65,000	33,000	購置交通及運輸設備		40,420	
65,000	144,700	購置雜項設備		8,211,043	
36,000	10,000	購置無形資產		30,000	
36,000	10,000	購置電腦軟體		30,000	
		遞延支出		6,055,000	
		遞延修繕房屋建築支出		6,055,000	
4,203,845	145,000	會費、捐助、補助、分攤、照護、救濟 與交流活動費		138,000	101,000
1,000	1,000	會費		1,000	
1,000	1,000	職業團體會費		1,000	
10,224	36,000	分擔		36,000	
10,224	36,000	分擔大樓管理費		36,000	

一 臺北市立文山幼兒園

彙計表

114年度

單位：新臺幣元

一般行政管理計畫	建築及設備計畫				
867,392					
867,392					
20,608					
20,608					
72,000					
72,000					
84,000					
84,000					
84,000					
	55,099,000				
	49,014,000				
	40,619,000				
	143,537				
	40,420				
	8,211,043				
	30,000				
	30,000				
	6,055,000				
	6,055,000				
37,000					
1,000					
1,000					
36,000					
36,000					

臺北市地方教育發展基金

各項費用

中華民國

前年度 決算數	上年度 預算數	計畫別		合計	學前教育計畫
		用途別科目			
4,192,621	108,000	補貼、獎勵、慰問、照護與救濟		101,000	101,000
15,163	52,000	獎勵費用		52,000	52,000
4,177,458	56,000	其他補貼、獎勵、慰問、照護與救濟		49,000	49,000
20,040	101,000	其他		96,000	96,000
20,040	101,000	其他支出		96,000	96,000
20,040	101,000	其他		96,000	96,000

一 臺北市立文山幼兒園

彙計表

114年度

單位：新臺幣元

一般行政管理計畫	建築及設備計畫				

臺北市地方教育發展基金－臺北市立文山幼兒園

員工人數彙計表

中華民國114年度

單位：人

計 畫 及 項 目	上年度最高可 進用員額數	本年度 增減(-)數	本年度最高可 進用員額數	說 明
合計	26		26	
學前教育計畫部分	26		26	
職員	23		23	
技工	3		3	

註：1.本表約僱、聘用係指奉准有案之約聘僱人員。

2.外包費編列超額職工5人、校園安全保全人員1人、清潔外包費，計106萬7,392元。3.計時與計件人員酬金編列代理教保員(及助理教保員)薪資，計8萬0,520元。

本 頁 空 白

臺北市地方教育發展基金

用人費用

中華民國

計畫及項目	合計	正式 員額 薪資	聘僱 人員 薪資	加(夜) 班費	津貼	獎 金		
						年終獎金	考績獎金	其他
合計	23,597,000	15,504,060		478,288		1,791,631	1,098,050	
學前教育計畫	23,449,000	15,504,060		330,288		1,791,631	1,098,050	
正式人員	23,006,604	15,504,060		330,288		1,791,631	1,098,050	
兼任人員	114,400							
其他人員	327,996							
一般行政管理計畫	148,000			148,000				
正式人員	148,000			148,000				

註：1.本表兼任人員用人費用，係學校教職員兼課或請假代課鐘點費。2.外包費編列超額職工5人、校園安全保全人員1人、清潔外包費，計106萬7,392元。3.計時與計件人員酬金編列代理教保員(及助理教保員)薪資，計8萬0,520元。

一 臺北市立文山幼兒園

彙計表

114年度

單位：新臺幣元

退休及卹償金		資遣費	福 利 費					提繳費	兼任 人員 用人 費用
退休金	卹償金		分擔 保險費	傷病 醫藥費	提撥 福利金	員工通勤 交通費	其他		
2,161,944			1,439,640	50,660		244,080	714,247		114,400
2,161,944			1,439,640	50,660		244,080	714,247		114,400
1,833,948			1,439,640	50,660		244,080	714,247		114,400
327,996									

臺北市地方教育發展基金－臺北市立文山幼兒園

單位（或計畫）成本分析表

中華民國114年度

單位：新臺幣千元

計畫別	單位	單位成本(元)或 平均利(費)率	數量	預算數	說明
合計				81,602	
學前教育計畫				25,274	
一般行政管理計畫				1,229	
建築及設備計畫				55,099	

臺北市地方教育發展基金－臺北市立文山幼兒園

5年來主要業務計畫分析表

中華民國114年度

單位：新臺幣千元

年度及項目	單位	數量	單位成本(元)或平均利(費)率	金額	說明
(本)年度預算數					
學前教育計畫				25,274	
(上)年度預算數					
學前教育計畫				25,213	
(前)年度決算數					
學前教育計畫				29,313	
(111)年度決算數					
學前教育計畫				28,915	
(110)年度決算數					
學前教育計畫				23,417	

臺北市地方教育發展基金

繼續性計畫分

中華民國

計畫、項目 及計畫期間	計畫內容	全程計畫 總金額	分 年	
			以前年度 預算數	114年度
合計		150,803,000	81,623,000	40,619,000
建築及設備計畫		150,803,000	81,623,000	40,619,000
專案計畫		150,803,000	81,623,000	40,619,000
(一) 文山幼兒園參建 文山區興隆三期社會住 宅(I基地) (108-115年度)	為優化學前教育，擴增公 共化教保服務，配合公共 住宅之興建，更新幼兒園 教學空間及環境，以提供 學齡前幼兒優質教保服務 。	150,803,000	81,623,000	40,619,000

—臺北市立文山幼兒園

年資金需求表

114年度

單位：新臺幣元

資 金 需 求 表					備 註
115年度	116年度	117年度	118年度	119年度以後	
28,561,000					
28,561,000					
28,561,000					
28,561,000					

臺北市地方教育發展基金－臺北市立文山幼兒園

資本資產明細表

中華民國114年度

單位：新臺幣千元

項 目	取得成本 (期初餘額)	以前年度 累計折舊/ 長期投資 評 價	本 年 度 變 動				本年度累計折 舊/長期投資 評價變動數	期末餘額	
			增加		減少				主要增減 原因說明
			金額	類型	金額	類型			
合計	90,185	1,107	49,044		28		235	137,860	
房屋及建築	33,057	500	40,619	增置			11	73,165	
機械及設備	4,918	348	144	增置			127	4,586	
交通及運輸 設備	547	49	40	增置			22	516	
雜項設備	2,984	210	8,211	增置			75	10,910	
購建中固定 資產	48,566							48,566	
電腦軟體	114		30	增置	28	無形資 產攤銷		115	

本 頁 空 白

臺北市地方教育發展基金

各項費用

中華民國

科目名稱	預定完成 工作總數		合辦單位	分攤方式	分攤 比率 %	總經費
	單位	數量				
建築及設備計畫						3,563,504,969
文山幼兒園參建文山 區興隆三期社會住宅 (I基地)						3,563,504,969
	平方公尺	49,446.80	臺北市政府都市發展 局	按樓地板面積比率分 攤	92.19	3,285,101,969
	平方公尺	2,270.40	臺北市文山幼兒園	按樓地板面積比率分 攤	4.23	150,803,000
	平方公尺	1,919.29	臺北市立圖書館	按樓地板面積比率分 攤	3.58	127,600,000

—臺北市立文山幼兒園

分攤表

114年度

單位：新臺幣元

本年度預算數				說明
設備及投資				
合計	施工費用	工程管理費	委外費用	
1,296,136,000	1,249,457,757	8,734,000	37,944,243	1.本工程由都市發展局主辦。 2.教育局(幼兒園、圖書館)及都市發展局按分配樓地板面積暫訂概估面積比例分攤經費。
1,296,136,000	1,249,457,757	8,734,000	37,944,243	
1,222,522,000	1,177,522,000	8,477,000	36,523,000	
40,619,000	39,580,455	87,000	951,545	
32,995,000	32,355,302	170,000	469,698	