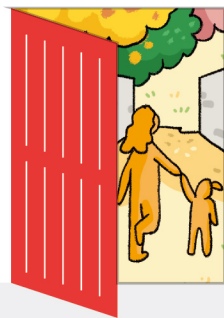
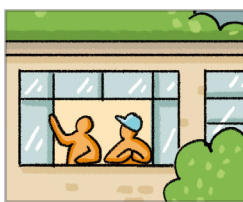


日常生活

進行式



眷村觀察學

眷村×空間×人

「眷村內每天上演的日常生活進行式，正是人與空間在特定條件下互動展現出來的結果。」

一邊閱讀刊物，一邊動身探索四個臺北眷村場域：

中心新村 | 煥民新村

隆德天下 | 嘉禾新村

Foreword

出刊前言

從日常生活展開眷村觀察 4

Chapter 01

日常風景—眷村人物生活群像

無處不是舞台：日常生活粉墨登場！ 8

Chapter 02

日常實踐—當代眷村場域的空間觀察

眷村「文化」在哪裡？從日常生活空間當中動身尋找 12

中心新村 一棟房舍、三戶人家：聽中心新村眷戶回家講故事 16

忍冬花開的每一刻：植物與眷戶並存共榮 18

和你介紹我的家：在中心新村持續寫下故事的人、事與物 20

中心新村的未來進行式 22

煥民新村 集體生活的傳承延續：蟾蜍山大客廳的前世今生 26

那些年，我們一起在蟾蜍山 28

誰在客廳？社區公共空間的觀察研究 30

隆德天下 離開山城之後：眷村老住戶在現代高樓中的生活日常 34

這裡看得到蟾蜍山！當眷村住戶搬到現代高樓之後…… 36

嘉禾新村 透過表演創造新的眷村回憶：嘉禾新村的未來想像 40

整個園區都是我的遊樂場，嘉禾新村的空間探險記！ 42

Chapter 03

日常書寫—畫出屬於自己的眷村五感地圖

打開五感！當代眷村觀察指南

46

Chapter 04

思考眷村—當家成為文化資產

與熟悉的嘉禾新村好好道別：對於眷村的情感、經歷與創作

54

說到臺灣的「眷村保存」，你應該要知道的是……

56

放眼未來：眷村文化保存的未來與可能性

60



從日常生活 展開眷村觀察

一起觀察、探討搬到現代高樓的原眷戶和眷村之間的關聯性！
第32頁

來客廳坐坐，看蟪蛄山與它的好朋友們在這裡做些什麼！
第24頁



曲折蜿蜒的建築內外空間，適合帶小朋友們來探險！
第38頁

「人們用建築的手段來為自己的存在於世創造生活空間。」

——諾伯舒茲，《居住的概念：走向圖形建築》

一個動盪不安的時代，一群沒有血緣關係的人們落腳臺灣，他們所在的地方稱之為「眷村」。眷村和我們傳統認知的村落有些不同，這裡既不是誰的家鄉，也沒有源遠流長的歷史，這是一個生命歷程中短暫的停靠站、是一個居住上的權宜之計與妥協；不過，人與空間的互動就如同諾伯舒茲所言，也許心中念的是對岸的土地，但是對於「家」的渴望也驅使這些沒有血緣關係卻有著共同處境的人們攜手合作，在生活條件不甚理想的環境當中一同打造一個既屬於大家、也屬於自己的安居之所。

因此我們可以說，在眷村的生活場域中，居住者和家庭成員的感情羈絆以及和左鄰右舍的互動情誼，都會在空間的布局與擺設中有所顯現：和鄰居隔著一道紙門一同生活、在巷口與榕樹下談天說笑、以及穿梭在錯落房舍之間嬉戲打鬧的孩童構成了一幅描繪眷村的風景畫。**事實上，眷村內每天上演的日常生活進行式，正是人與空間在特定條件下互動展現出來的結果。**專題一「日常風景」及專題二「日常實踐」將和讀者一同進入當代臺北的眷村場域當中，尋找眷村風景中人與空間背後隱藏的精采故事。

眷村固然對於居住、生活於其中的人們有其情感意義，不過在眷村大門日漸對社會敞開之際，眷村中的空間與人在組成及互動上也逐漸有了變化。對不是在眷村長大的你或我而言，眷村可以或應該是什麼？此刻的眷村除了留下一部分珍貴的過去，是不是也正在創造新的歷史？專題三「日常書寫」邀請大家拿起紙筆、邁開腳步，實地走一趟眷村建構屬於自己的眷村印象。

承上，由於眷村是一個獨特時空背景下誕生的產物，隨著時代、政策、社會因素的改變，原眷村人與建築房舍彼此「分道揚鑣」是不可逆的既成事實：老眷戶們搬至國宅、高樓當中，舊屋舍則面臨拆除改建或修復再再利用的命運，眷村保存運動便在這樣的情境下展開。以保存的行為本身來看，硬體建築的留存雖然歷經波折，但技術上仍相對容易，然而何謂「眷村文化」以及該「文化」應如何保存，至今卻仍存在著模糊的操作與解釋空間。在專題四中，藝術家原承伯和來自社會學及建築學的兩位學者李廣均、榮芳杰將和大家深入談談對於這個議題的看法。

綜而言之，眷村自成立以來，以「日常生活」緩慢而穩定地建立自身形象，儘管如今空間中的人事有了改變，但是「生活」與「日常」依然以轉化過的形式在場域中傳承、持續。本期《眷村觀察學》以日常生活為主軸，邀請大家從觀察眷村中人與空間如何互動開始，希望在紙上閱讀、實地觀察及議題討論的安排鋪陳之下，每個人都可以找到眷村之於自己的特別意義。

主編 林思駿



參加講座、工作坊了解眷村文化，聽原住戶分享眷村歷史與故事！
第14頁



日常風景

眷村人物

生活群像



眷村是……？

對於一些長輩來說，眷村是生活、是記憶、是曾經的家園所在；對於沒有住過眷村的人來說，眷村是故事、是味道、是誕生於動盪年代下的一段特別歷史；對活潑的年輕朋友來說，眷村是風景、是展示館、是參加活動拍照打卡的地方。

所以，眷村是什麼？

也許我們換個方式，先來看看現在眷村裡面的人們正在做些什麼再來找答案。專題一「眷村人物群像」邀請大家走進臺北現存的眷村場域當中，從平凡的生活風景當中思考眷村、感受眷村。



Chapter

01

無處不是舞台：

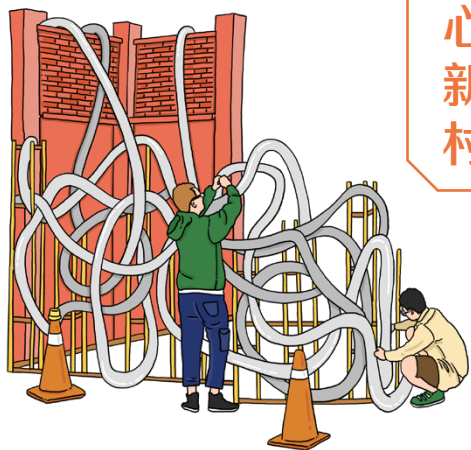


「翻開拉頁探索臺北眷村！」



No.1 - 7

中北 中心 新村



2 進行藝術創作的學生

沿著眷村外圍有數個大型藝術裝置十分吸引目光，這些是由學生與社區攜手合作的成果，作品透過意象重新詮釋眷村所在地的歷史意義，為舊空間注入新的生命。



1 昔日家園的守護者

在過去物資匱乏的年代，居民會利用眷舍旁的零星空地種植可食用作物，諸如木瓜、甘蔗、蓮霧等等。如今這些「可食地景」依然受到志工們的悉心守護，成為園區精緻的綠意風景。



7 說故事的大姐姐

大姊姊生動地和小朋友訴說眷村的故事與歷史，讓原先對眷村這個概念無從想像的小朋友有了屬於自己的「眷村印象」。

6 閒話家常的志工

除了擔任導覽員的原住戶，不少在地人或是對眷村文化有興趣的民眾也在此擔任志工，如果想要瞭解更多關於當地的小道消息，問她們就對了！



12 等垃圾車時吞雲吐霧的男子

倒垃圾常常是一天中左鄰右舍能夠見到彼此的時機，短短幾分鐘有人熱絡相談、有人出於禮貌客套寒暄、也有人選擇點菸獨自享受不受打擾的片刻悠閒。



11 修剪樹木的阿伯

以蟾蜍山為家的社區居民們，日常生活早已習慣與植物為鄰、野生動物為伴，於是定期修剪樹木也成為居民日常生活的一部分。



13 來大客廳的原住戶

不少搬離煥民新村的老住戶還是常常回到大客廳和老鄰居閒話家常，當然揪團打麻將也是必要的。



15 開心農場的大姐

過去眷戶在村內狹小的空間中養雞養鴨、種植蔬果，如今社區廣場一隅則成為居民們種花種菜的開心農場，少了從前的克難，反而多了般愜意。

14 放學找阿嬤的小姊弟

作為社區最寬敞好用的活動空間，「大客廳」有人做健身操、有人看報紙兼聊時事、還有人來睡午覺，從早到晚好不熱鬧，功能性十足的它也成為當地居民找人的優先去處，孫子找阿嬤，來大客廳準沒錯！



No.8 - 17

煥 民 新 村



8 路邊停車收費員

時常出沒、騎乘電動機車的收費員是眷村週邊來無影去無蹤的角色，「停車收費」本身也暗示著傳統的眷村早已納入現代城市的空間治理當中。



10 修整眷舍的師傅

看著師傅們一步步完成老眷舍的維修整建，讓人不禁想起當年眷戶篳路藍縷打造家園的過往。



9 做養生操的長輩

社區習慣早起的長輩們相約在清晨六點做養生操，起床動一動、伸展筋骨已成為他們開啟一天的重要儀式。



3 話眷村事的導覽員

在這裡，不少導覽員也是中心新村的原住戶，她們一會兒指著腳下空地說過去是村子聊天聚會的廣場，一會兒鑽小徑帶大家走入孩子們的秘密基地。透過志工的分享解說，眷村永遠有著說不完的故事。



5 從容獨旅的女子

具有文化、歷史或空間特殊性的地方往往頗受獨旅背包客的青睞。在中心新村，我們常常可以看到一些單獨前來的年輕人，對於展出的物件及文字仔細端詳的身影。



4 少年 youtuber

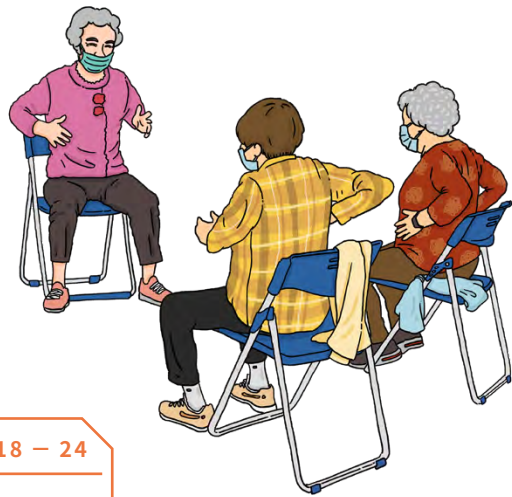
中心新村獨特的場所氛圍吸引不少年輕 youtuber 前來體驗拍攝，有了他們的介紹，使得老眷村有機會吸引更多年輕人前來參觀拜訪。





16 拍打穴道的學員們

過午時刻，倘若你路過大客廳便能聽聞一整齊規律的「啪嗒、啪嗒」聲響，只見長輩們跟著老師動作確實地拍打全身上下，非常專心。



17 大客廳讀報的爺爺

雖然說在家就可以看報紙，不過爺爺卻鍾愛來大客廳讀報，除了關心國家大事，也能跟老鄰居交換村裡大小事，其實與人交流才是他的本意啊！



18 接孫子放學的阿嬤

由於現代雙薪家庭父母親工作忙碌，接送幼童上下學常常成了祖父母的任務，幫忙提書包、買零食飲料，有時候拗不過孫子耍賴回家前先去公園走走，是每天的生活日常。

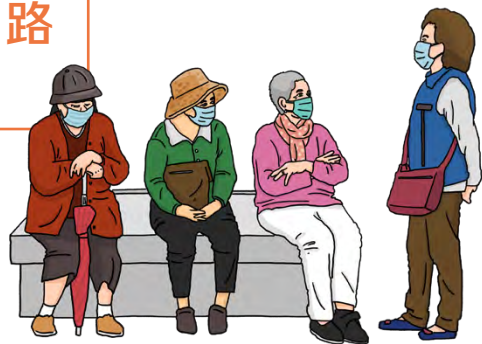


20 迷彩短衫的爺爺

走在社區有時候可以看見把迷彩短衫當作日常穿搭的老伯伯們，不少過來人都對它的易洗快乾且十分耐穿讚譽有加，不過或許他們穿的不是衣服本身，而是過去軍旅生涯的情懷！

No.18 - 24

隆汀 德州 天下



19 排排坐的老太太們

新式的社區由數棟大樓組合而成，建物之間廣場設置的花圃和水泥長椅成為居民休憩場所。在還略帶寒意的初春午後，走出家門聊天的老太太們像小學生一般排排坐，把握著雲層縫隙間吐露的暖陽。



22 社區的清潔員

從眷村改建成的電梯大廈，就空間來說增加許多公共區域，由於社區戶數眾多不容易劃分清潔範圍，因而轉交給委外廠商協助環境維護。儘管現代大樓的大廳走廊乾淨整潔，但是人氣卻少了許多。



24 街口的銷售員

「養樂多媽媽」是許多臺灣人熟悉的街頭記憶。一台小小的機車除了滿載各式各樣新奇的飲品外，最引人注目的莫過於那支紅白相間的大陽傘。面對駐足觀望的潛在客戶，親和力十足的媽媽銷售員透過邊聊天邊推銷的方式，和許多顧客都成為了老朋友。



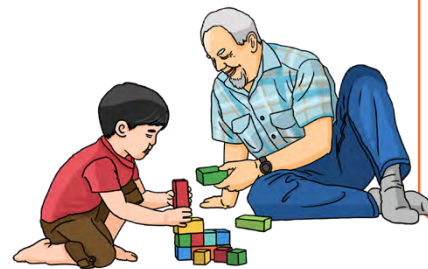
21 代辦大小事的家事移工

白天大多數住戶出外工作時，反而能看見社區裡有不少獨自忙進忙出的移工身影，她們上市場採買、到警衛室收領包裹、帶家中長輩來公園運動曬太陽。頻繁出沒的移工也暗示著高齡化社區需要專人照護老人家的需求。



23 曬菜乾的阿桑

趁著日頭赤焰焰的正午，阿桑擺開竹篩和竹蓆在公園的溜冰場自顧自地曬起菜乾。長輩跟著時令過生活的古老智慧和現代化的社區空間碰撞產生的有趣風景，令人莞爾一笑。



25 享天倫樂的爺爺

位於張載宇將軍故居當中的親子館空間環境舒適，備有故事繪本和益智遊具，一位爺爺一面陪孫子以玩具積木蓋房子，一面訴說著關於眷村的故事。



27 參與工作坊的小朋友

親子館舉辦的親子共學課程，除了讓小朋友拿起畫筆恣意揮灑，同時也透過採集眷村裡的自然素材拼貼作畫，引導孩童以更生動、靈活的方式認識探索眷村場域。



30 曬棉被的居民

與嘉禾新村僅一街之隔的永春街，居民的「街道生活」透過物品的擺放及日常生活清楚顯現，每逢艷陽高照的早晨，常常可以看見整條街大大小小的衣服和棉被紛紛出籠，和修復後的眷村成為有趣對比。

No.25 - 30

嘉禾 永春 新村



26 拍照打卡的情侶檔

從前居民生活的各個角落逐漸成為網美拍照打卡的攝影場景，成為對眷村空間特色的另一種宣傳。

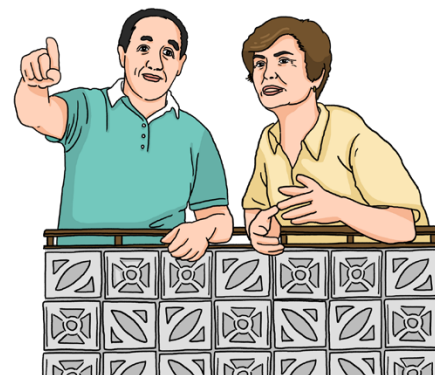


28 分享眷村童年往事的講者

整建後重新開放的眷村時常舉辦藝文活動，有時候也會邀請原住戶回來和聽眾分享過往生活的點點滴滴。

29 圍牆外好奇的路人

隨著老眷村的整建工程即將完成，園區嶄新面貌吸引許多路人好奇的目光，就連平日裡習慣沿著河濱健走的老夫妻也忍不住停下腳步，倚著圍牆探頭探腦。



日常生活粉墨登場!!

儘管人文地理學家段義孚曾說，生活本身就是「一團雜亂無章的集合」，不過仔細觀察空間場域當中的日常生活如何運作，卻有助於我們發現一個地方背後蘊含的特色甚至本質。建築學者戴維·西蒙在《生活世界地理學》書中指出，人們的日常生活由「時空慣例」和「身體芭蕾」所構成。身體芭蕾意指「一系列整合在一起的姿勢和移動，用以完成特定的任務或目標」，時空慣例則是「一系列連貫的身體行為，這是靠長時期的實踐而形成的」。

從我們習以為常的日常生活來看，每天早上起床刷牙、吃早餐、澆花餵貓、背著包包出門上班上學，以及每天我們出門回家的行走路徑，這些行為展現出來的都是一種重複性的日常習慣。若將社區當中人們的生活慣例加以綜合，我們可以將其看做一場「地方芭蕾」的表演秀：街頭場景彷彿是一個附有人物和背景、在設計上極為精巧的大型音樂盒，在看不見的發條驅動下，每個人偶都有著自己的動作與移動軌跡。

「地方芭蕾」是構成一個地方的關鍵，眾人重複的日常行為不僅令居民感到熟悉與安心，也讓平凡的生活場域有了自己的特色和辨識度。當然，我們也可以透過地方芭蕾的觀察理解眷村：巷口的開心農場、曬在公園溜冰場的菜乾、傍晚跳健身操的爺爺奶奶、放學回家的姊弟，這些情景都可以說是過往眷村日常最真實的展現與延續。不過，在已然修復並規劃再利用的眷村場域當中，曾經的生活景況無可避免地從場所當中抽離，然而，新的「人物」卻也悄悄出現在這個充滿歷史記憶的場域當中：那些在展示館入口閒話家常的原住戶導覽志工、在紅門矮牆前方擺拍流連的年輕情侶，以及對著小朋友們一遍一遍訴說著眷村故事的大姊姊……，隨著時間遞移，似乎一種新的「風景」逐漸在眷村場域當中成形。

透過眷村當中的人物群像觀察，我們可以說眷村的存在對於不同人而言，都有著不同的價值或意涵。進一步延伸思考，眷村住戶過去和現在的日常生活有何差異？搬離眷村的眷戶如何開展新的生活，又如何看待自己的舊家？修復後做為藝文館所的眷村場域如何和過往的生活感有所呼應或對話？這場關於日常生活的「表演秀」如今在臺北多個眷村場域當中如何繼續實踐？這些議題將在接下來的專題繼續探討。



日常實踐

當代眷村場域
的空間觀察



什麼是過去的眷村？現在的眷村又是什麼樣子？

對於習慣城市生活的人們來說，「眷村」具有一種獨特的形象，是一個帶有特殊氛圍的空間場域。在觀察出沒於眷村當中、形形色色的人物群像之後，專題二將帶領大家進入老巷道、舊房舍、榕樹下，聽聽不同的「眷村人」告訴我們每一個地方角落背後隱藏的故事，看看身為原住戶的志工如何介紹自己的家、現存於眷村當中的社區客廳如何運作、搬到大樓之後的眷戶們如何與老鄰居保持聯繫，以及眷村和「表演藝術」可以激盪出什麼有趣的火花、開啟通往未來的生動想像。

隨著一邊閱讀文章、一邊探訪眷村空間的同時，我們邀請大家一同思考眷村從過去到現在經歷哪些改變？當住戶搬離原本的家園之後，「眷村」的生命能否在當代都市當中繼續演化存續？



眷村「文化」 在哪裡？

眷村建築在臺灣歷史當中無疑是一個相對特別的存在。有別於日治時期鮮明的官廳風格、帶有地域特色的傳統閩南建築、戰後承襲歐美建築現代主義的簡約外觀，眷村房舍似乎沒有一個可以被明確指認的單一特定造型。這種形式與空間上的模糊特性可以藉由回溯眷村的起源找到解答：建築學者傅朝卿指出，眷村建築包括 1945 到 1956 年間國軍接收的日遺房舍以及 1957 到 1980 年由婦聯會促成興建的國宅與職務宿舍* 1，而這些建築物歷經長年累月的生活使用，空間需求改變，常常需要增建、改建甚至新建，在功能考量、家庭組成及手邊可取得資源等諸多因素的作用下，不同年代、外觀參差、空間靈活彈性的建築房舍交錯並存，逐漸形成多樣複雜的眷村風景。

集體共創的居住空間

如果說「眷村風景」是人與空間互動之下產生的結果，那麼眷村建築或許應該被視為一種特定的建築「類型 (type)」而非造型 (form)。根據社會學學者李廣均的說法，眷村反映了素不相識的一群人「彼此互助、療癒，然後展現人與人間最難能可貴的大家庭精神。」換句話說，眷村是特定時代與條件的背景下，一群人集體共創所誕生的居住空間。在眷村，人與人之間瀰漫著一股特殊的情感氛圍，加上環境條件往往不盡理想必須加以動手改造，因此我們可以說眷村空間背後的構成邏輯就是建立在人與人情感的橫向連結之上，將住戶們及家人之間互助合作（當然也包含彼此妥協）的可能性發揮到淋漓盡致，形成一種強調對話與情感互動的獨特空間。

彰顯公共性的空間格局

鑒於探討人與空間如何互動相處對於眷村研究而言十分重要，那麼人們在空間中的日常生活如何運作就成為探究眷村特質的有趣切入點。法國哲學家米歇爾·德·塞托在《日常生活實踐》當中有一段非常具有「空間感」的敘述：「日常生活中，有一種奇特的東西逃脫了肉眼的想像總和，它沒有面積，或者說它所占的面積只是一條向前推移了的疆界，一條在可視之物上顯現的邊界。* 2」這段話清楚展現日常生活將隨著空間展開，隨著身體的移動形成一個隱形的邊界。以眷村來說，日常生活雖然大多發生在竹籬笆或圍牆等固定的邊界之內，但卻會在各個空間當中蔓延展開，於家戶之間、房室之間形成一種流動性的活動軌跡。有住戶表示家中走道蜿蜒曲折，讓小時候的自己「可以練習溜冰」，就是日常生活的邊界隨著時間在空間中推移、變化的最佳寫照，這種使用空間的方式也暗示著「公共性」普遍存在於眷村場域當中。

* 1 傅朝卿，2019《臺灣建築文化史》P.880-882

* 2 米歇爾·德·塞托，2015《日常生活實踐：1. 實踐的藝術》p.169

● 日常生活的展現與延伸

這樣的公共性不僅出現在居家空間，更在眾多的眷村日常風景當中清楚展現：榕樹下聊天話家常的婆婆媽媽、一起搭伙晚餐的三五人家、在狹小巷道捉迷藏躲貓貓的孩童們、以及在門廊前乘涼閒話的好鄰居們，讓這個身分背景特殊的空間場域有了生命，也讓眷村生活漸漸演變成一種特殊的「文化」。從人與空間互動當中彰顯出來的共有、共享、互助的概念，在當代的眷村及國宅大樓當中仍有進一步的演化詮釋。

然而，許多人對於眷村文化的看法多半停留在老照片、服飾、家具等器物或飲食上的懷舊想像，這樣的印象起因於影劇及不少相關展覽對於眷村形象的制式化鋪陳。由於時代背景改變，如果單純地就眷村歷史作回顧性的介紹，恐怕難以引起年輕人對於眷村的共鳴與興趣。換個角度思考，或許我們應該回到當代臺北的眷村場域當中，從觀察空間中的日常行為與活動開始，探討過去建立在日常生活之上的「眷村文化」是否還有重新論述、轉化與詮釋的可能？同時思考，如今已然成為公共場所、開放給市民的眷村空間，是否能夠進一步成為誘發、容納新的日常生活的容器？

● 當代眷村場域的空間觀察

在北投中心新村中，我們看到成為志工的原眷戶正在為民眾介紹自己的家，過往生活行為的一部份也透過管理單位的企劃成為園區動人的植栽地景；在蟾蜍山大客廳裡面，我們發現一個重新打理過的公共空間，可以讓過往眷村集体性的社區活動重現、延續；至於數年前搬離蟾蜍山，住在隆德天下的煥民新村原住戶不僅欣然接受都市生活，卻也和眷村保有密切聯繫；而目前定位為親子表演劇場的嘉禾新村如何透過爬梳歷史和表演藝術者的詮釋，為造訪村裡的民眾創造新的「眷村回憶」？這些由日常生活轉化、衍生而來的當代眷村風景，將在專題二的數篇圖文報導當中呈現給大家，讓我們在過去、現在、未來的時間軸當中來一趟空間漫步之旅，進而發掘眷村之於我們每一個人的意義與價值吧！

從日常生活 空間當中動身尋找

中心新村

北投區新民路 22 巷 9 號



「所謂的公共空間不是白紙黑字的明文規定，而是大家對於有限空間如何使用所發展出來的不成文默契與妥協。」



西元 大事記

2011	中心新村登錄為文化資產「聚落建築群」
2012	行政院公告核定為全臺 13 處眷村文化保存區之一
2016	中心新村眷戶搬遷至康莊社區
2017	中心新村第一期修復工程開工
2018	中心新村一期修復範圍區完工開放參觀 臺北市府文化局委託「社團法人台北市眷村文化協會」執行中心新村保溫活化推動計畫（計畫至 2020 年） 60 週年慶《溫故織新》展覽開幕
2020	中心新村第二期修復工程開工 《活·眷村》展覽開幕
2021	「財團法人台北市文化基金會」進駐營運 《心中眷戀的歸鄉》展覽開幕
2022	111 年新春團拜活動 中心新村第二期修復工程完工 《心村·溫泉癒》四大主題展開幕 「複合藝文區」及「旅宿體驗區」招商說明會
2023	112 年新春團拜活動 中心新村聚落活化再利用工程開工



一棟房舍、三戶人家：

聽中心新村眷戶回家講故事

身為原眷戶的志工正在和來訪民眾介紹村內過去的建築與設施。

走出捷運新北投站，經歷一段小小的「上坡體能考驗」後右轉進入長窄巷口，迎面而來的是依著山坡漸次而上的建物，這裡是中心新村，一個在過往既熱鬧又充滿活力的眷村。如今老房子經過修復之後，更多的故事將在這裡持續誕生、累積。

你家就是我家的公共體現

往村落南端散步前行，一棟日式風格的建築出現在眼前。「以前這是醫院的院長宿舍，院長高升離職的時候就讓我父母親入住，不過條件是得和另外兩戶人家共用這間房子」，原住戶表示。就這樣一棟日遺房舍、三戶人家，只相隔一扇紙門的生活於焉展開。「共居」反映出當年眷村居住空間嚴重不足的問題，也讓眷戶們各展奇招，將房屋往外加蓋，增建創造出新廚房、臥室、廁所等空間。「過去最困擾的是這麼多人共用同一間沒有鎖的廁所，所以小時候上大號都特別緊張！」老住戶笑著表示。

儘管生活空間侷促，作為過去高階長官使用的宿舍空間，這裡仍留存著一些對村內眾人而言相對「稀有」的設施。「我家的浴室是村內除了公共溫泉澡堂之外，唯一配有溫泉的浴室，所以有人會把這裡當作公用財產進來洗澡。」以前村內的澡堂是眾人來往的公共空間，也難怪配有溫泉水的日式老家被部分村民自由進入梳洗，成為「非典型」的公共空間。或許我們可以說，在那個生活空間重疊、私人領域邊界不如現代明顯的年代，所謂的公共空間不是白紙黑字的明文規定，而是大家對於有限空間如何使用所發展出來的不成文默契與妥協。另一方面，早年稀有的電視、電話也是讓村中眾人互動更為緊密的重要因素之一，「由於村裡只有少數人家擁有電話，因此家裡電話響起若是找某某鄰居，此時我們小孩子就要滿村跑找人接電話。」從小就熟稔「社區服務」的眷村二代住戶們，如今也成了維繫眷村「人情味」的中堅角色。

如今修復後的日式宿舍看起來簡約雅致，很難想像這樣的空間過去竟然分隔成三戶人家居住於此。



聊到孩提時代在中心新村的大小趣事，老住戶不禁露出眉飛色舞的表情。位於村內，暱稱「小關店」的復興商店是小朋友們的尋寶之地，從一顆兩毛錢的大西瓜糖到「只有生病才能吃的餛飩麵」，讓不少人的童年回憶多了香氣和甜蜜，「我們常常一邊在小操場玩扮家家酒、跳房子、跳橡皮筋或看電影。」小操場是過去村內的空地之一，以前有一位很會講西遊記的李叔叔，總在榕樹下說故事，小朋友們會常聽得太入迷而往忘記回家吃飯。當年村內有些未婚老兵和大夥兒一起生活，不少個性鮮明的「伯伯們」總是讓這些老住戶們印象深刻。「除了李叔叔，我家還有一位屈伯伯住在主屋旁邊的小柴房中。小時候屈伯伯每天推推車送我們去復興崗托兒所，我最印象深刻的是屈伯伯在他的柴房裡，滿頭大汗地吃自己煮的辣椒麵。」來自大江南北的眷戶們，居於此地互相協助自然而然成了緊密的社群，沒有血緣的大家庭於焉成形。

是家卻又不是家

聽聞中心新村的「老家」得以保存，不少眷戶感到十分高興，但為了文化資產再利用，空間的改變則是不得不然。談到這段保存與修復的過程，老住戶面對舊家的心情有些複雜，以往的家為了符合家庭生活使用，往外搭建廚房、臥室、廁所是常有的事，不過修好的家「看起來變回日本時代的模樣，許多材料換新，增建的房間也都拆除，有時候要和民眾介紹導覽這裡的時候，不曉得要怎麼講（笑），像是這些現在肉眼可見的屋樑，以前我們家其實有天花板，根本看不到上面長什麼樣子！」儘管熟悉的家有了不少變化，擔任志工的原住戶依然對於過去的生活空間瞭若指掌，面對修復後乾淨寬敞的日式房間，她毫不猶疑地指出沙發、冰箱、床、隔間牆、冰箱、碗櫥的精確位置。「這裡會擺聖誕樹，我們家以前會過聖誕節，大家買好禮物會放在樹下。」這些動人的生活故事由從小在這裡長大的眷戶向大家娓娓道來顯得再適合不過。

作為臺灣最晚進行搬遷與修復再利用的眷村，臺北市文化局於2016-2020年間於中心新村執行的村落「保溫計畫」，透過設立工作站、收集文物、舉辦活動與社區關懷據點的成立使得眷村與地方鄰里、眷村與原眷戶之間重新建立連結，這些老住戶從打掃舊家、修剪植栽開始，到後來成為正式的園區志工。對她們而言，回老家是對過往生活的珍惜；向遊客訴說故事，則是讓民眾了解眼前規整乾淨的房舍過去其實充滿「人味」。穿梭於現在的中心新村，我們常常可以看到學生、親子、老人家漫步其中，志工及老師們帶著大家探索地方歷史和角落的花花草草。這些「人」將會帶著中心新村通往何處？如何在「眷村」中創造新的歷史？讓我們一同拭目以待。

忍冬花開的每一刻：

植物與眷戶並存共榮

位於家門口，令原住戶心心念念的桂花樹。

心中牽掛的庭院成為「回家」的動力

位於日式宿舍的不遠處，一棟兩層樓的灰色樓房隱約在茂密的樹林中浮現。「我從嘉義嫁來這裡，雖然老家的三合院比這裡房間來的大，但是這裡有一個很大的庭院，我和老公很喜歡在這裡種些花花草草。」一位志工指著院子，一個雅致的心形池塘周圍綠意盎然，樹影婆娑。2016年，這戶人家和中心新村許多原住戶一同遷入鄰近不遠的康莊社區，然而院子裡的米老鼠樹、香水檸檬、柚子樹以及桂花樹依然佇立原地。在當年還不曉得房子會拆還是會留的時候，有眷戶選擇將從小陪伴長大的桂花樹移往他處，有居民則呼朋引伴，選擇回來打掃舊家響應當時中心新村的保存運動。「當時回來看到院子既開心又難過，開心的是幾棵植物一年不見依然健壯，不過有些植物因為沒人照顧就死掉了。」住戶表示。能夠回來修整植物、清理庭院讓這些住戶與舊家有了連結，最後幾位眷村好鄰居們以導覽志工的身份，在中心新村一遍一遍地向來訪民眾述說村落的故事。

可食地景延續眷村精神

村中除了空間與建築修繕外，安排園區的植物也是一大學問。「村長曾和我們提及眷村都會養些茶花、桂花及曇花等觀賞植物。除此之外家家戶戶也種植食用的蔬菜或果樹。」任職於中心新村的文基會*專員俊佑表示。於是，考究過去聚落中的植物生態並納入園區未來規劃，便成了如今村內的「可食地景區」，這些植物除了食用之外，文基會也會協同原眷戶及志工一

* 修復後的中心新村園區目前由財團法人台北市文化基金會（簡稱文基會）進行營運管理。

2023 年館方邀請民眾完成梅酒和青梅果凍的製作。(照片由中心新村提供)



自建住宅的庭院一隅，水池的造型格外引人注意。

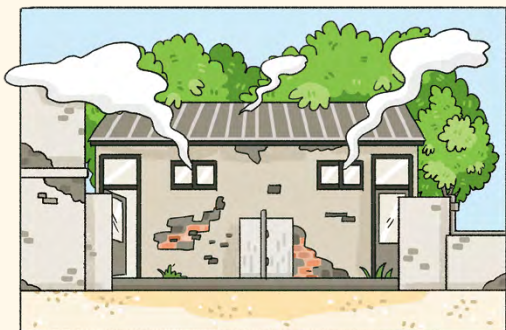
同製作青草茶及防蚊香膏，2023 年春天大家還一起完成了梅酒和青梅果凍的製作。據說可食地景的「第一代」植物們起初適應不好，不過卻在隔年春暖花開之際，原本乾扁的植被卻突然抽出了新芽。「透過那次經驗感受到植物的韌性以及季節轉換的時節變化，蠻令人感動的。」俊佑感性地說道。待未來中心新村全區開放後，文基會將以園區既有植物像是芒果、木瓜、龍眼以及楊桃等，構思符合季節變換的手作坊，搭配以植物為題的走讀小旅行，讓參與者從沿途變化的風景與手作當中體驗眷村的過去與未來。

忍冬花的回家之旅

沿著小徑走向中心新村入口，一側開放平台上種了不少忍冬花，攀牆而上的忍冬花開時會先呈現白色然後轉成黃色的花朵，因為白黃相間錯落也因此被稱為金銀花。這叢金銀花是眷戶在搬離中心新村後，於康莊社區自家陽台種下，成為志工之後以分枝的方式一起回到了村裡。「原」眷戶、植物的「回家」讓中心新村的眷村保存多了一層精神上的情感意義，對於「家」的眷戀與牽掛讓人與空間之間重新連結，與眷村生活緊密相關的各式植物如今在這裡更有了新的用途與詮釋，而忍冬花的重新綻放不僅只是象徵，更是眷村故事仍在繼續譜寫、傳承的具體證明。

和你介紹我的家：

—— 在中心新村持續寫下故事的人、事與物 ——



自力造屋

相較於日式宿舍規整的空間格局，由眷戶自行（或委人）搭建的住家空間顯得更為彈性多變化，建築型式也較為多元。複雜多變的空間也讓中心新村未來的再利用多了更多可能性。

公共性的延續

村落過去共用的溫泉澡堂成為展示空間，原本過去的「公共」僅限於村人使用，如今這些獨特的空間將開放給市民大眾，這種共有、共享的精神以空間的開放繼續被實踐，似乎也可以說是眷村特質的部分延續。

在空間裡面說故事

過去的日常生活建構了此刻眼前的眷村空間，如今人們一邊遊走在高低錯落的建築群當中，一邊透過展覽中豐富的文物和史料認識眷村歷史。



雞舍

「以前我們小孩子已經把雞當作寵物，後來要殺掉的時候家裡沒人敢殺，請鄰居處理完最後也不敢吃，煮成一鍋的雞湯後來還是送給別人了」。

可食地景

過去眷村居民常常在家裡前院後院種點東西，果樹、桂花樹都是原住戶津津樂道的回憶。如今園區亦規劃園藝課程，邀請專業老師帶領民眾採集植物、體會「可食地景」的特色及樂趣。

中心新村保有多樣的建築形式，這些作為住家的建築物如今有了不同的使用方式。過往於房間內外穿梭的日常生活軌跡如今成為參觀與展示的行走路徑，在錯綜複雜的空間當中，每個人散步的速度、動作和走過的路都不一樣。不過就是因為這些「不一樣」讓眷村場域的未來多了更多可能，我們怎麼理解眷村、看待眷村以及來到眷村做些什麼，都讓「眷村」這個概念持續發生變化。

日遺宿舍

過去擠了三戶人家的日式老屋未來將作為旅宿區重新開放。「居住」的行為讓中心新村能夠持續保有人氣，形形色色的人在這裡短暫停留、生活也讓村落中的日常風景得以持續。

XXX，你的電話！

以前村內只有少數住家配有電話。「常常打來的電話都不是找家人，而是村裡的某個鄰居。」因此我們小孩子就常常得擔任傳聲筒的角色，全村到處跑找到人接聽電話。



庭院也是廚房

早年好幾戶人家分得一間宿舍，但廚房只有一間，所以沒分到廚房的住戶會在院子裡生火煮飯。

和你介紹我的家

有些原住戶在搬離眷村之後，仍以志工的身分回到中心新村，向參觀民眾述說這裡的歷史故事。

中心新村的

作為地方的中心

● 社區關懷據點延續眷村人情味

2018 年中心新村第一期修復工程完成後，村口的其中一棟建築成為林泉里的社區關懷據點，讓鄰里中高齡的長者能夠在保存的眷村場域當中活動，延緩失智老化。「這裡有可以用的空間，因此當時還規劃和馬階護校學生合作作為社區共餐使用。」林泉里陳惠華里長表示。細數關懷據點內的空間回憶，里長說道「某年元宵節猜燈謎活動，來了 20 幾個小朋友，那天的笑聲讓社區增添許多活力！」如今在當地居民的笑語之中、社區老人家專心上課的臉龐下，位於村內的社區關懷據點延續了眷村中互相照護扶持的人情味，人與人的互動也在中心新村逐步開放下，有了更多對話、連結的機會。

● 里民對於中心新村開放充滿期待

過去中心新村沒開放前，大部分里民並不熟悉眷村裡的空間和狀況，如今局部開放後加上不定時舉辦活動，「第一次造訪村內的里民都表示很新奇，像是房子怎麼蓋成這樣、巷弄怎麼這麼有趣！」對於中心新村有了基本認識之後，不少在附近住 30、40 年的地方人士對於近期內村裡空間將全面開放充滿期待。

● 里長對於眷村文化延續的看法

談到眷村文化的傳承延續，陳惠華里長指出，由於眷村的空間動線非高樓層垂直而是水平的關係，因此戶與戶的連結性很高，在這種空間中人的關懷和照護比較容易創造，非常適合老人家在這裡共餐、共學和分享知識，「因為老人家就像是一本書」，里長充滿感情地說。透過中心新村「社區關懷區」的規劃，未來這裡不僅舉辦活動及課程，更能夠將在地長者的生命經驗和技能傳承下去。

盤整有趣的眷村建築與再利用規劃

中心新村園區內完整保存了日遺房舍、婦聯會眷舍、自建房舍三個時期的建築類型，呈現出有機向外、向上擴建的聚落空間，眷舍高低錯落，巷弄蜿蜒曲折，猶如秘境般，是村內建築的常態也是重要特色。未來眷村空間將分成三大區塊，其中文基會進駐的公益區可再劃分為展覽、親子環境教育、微型企業、藝術家駐村等多種運用方式。至於複合藝文區、旅宿體驗區，將持續對外招商，預計朝向複合且彈性的經營規劃，以提升空間的使用效益。

眷戶、文物與眷村文化保存的連結

作為眷改條例頒布後最後一個搬遷的案例，文基會在 2021 年進駐後，始終與原眷戶保持緊密的互動，「過年是眷村最熱鬧的日子，我們延續這樣的傳統，邀請眷戶回來過年，也希望將這樣的精神傳遞下去」。文基會副理威廷表示，新春團拜活動可說是目前中心新村最重要的節慶活動之一。此外，歸功於台北市眷村心文化協會張聿文理事長的努力，中心新村得以留下許多重要文物，也是文基會進駐後面對的重要挑戰之一。「我們目前已經整理建檔超過 3000 件文物，且陸續增加中，我們也會針對珍貴、有趣的文物進行口述訪談，讓這段眷村的歷史拼圖更為完整全面。」

臺北市眷村文化推廣基地的願景

文基會進駐的第一檔展覽，主題圍繞在臺灣眷村改建到保存的心路歷程。2022 年《心村·溫泉癒》四大主題展區，則傳達眷村文化保存對臺灣多元社會發展的重要性。2023 年起，展覽區將分成「常設展」及「主題特展」，不僅持續推廣中心新村的特色，也逐步蒐集北投區其他 15 處眷村的資料。文基會副理威廷表示「今年（2023）主題特展以生命故事為題，明年則介紹北投區所有眷村，逐步往臺北市其他眷村擴張出去。」臺北市眷村文化推廣基地是文基會整體營運規劃的終極目標、理想與願景。

未來進行式

煥民新村

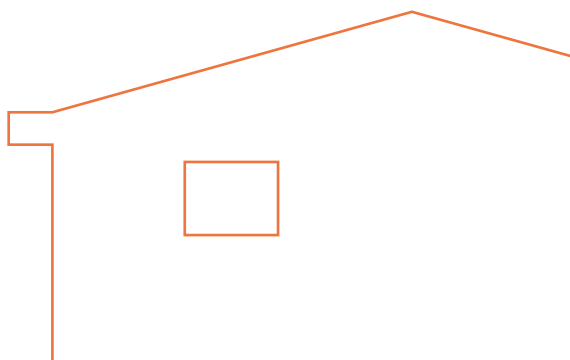
大安區羅斯福路四段 119 巷 66 弄 12 號



大客廳在哪裡



「當然啦，能在大客廳聚會是
最好的，大夥兒一起上課聊天
講講笑話，老鄰居年紀也都大
了，可以就近活動很好！」



西元	大事記
2010	因眷村改建條例，煥民新村眷戶開始搬遷至萬隆國宅
2016	蟾蜍山登錄為文化資產「文化景觀」
2017	臺北市府文化局進行煥民新村撥用程序、「蟾蜍山文化景觀保存維護計畫」及「煥民新村修復工程規劃設計」
2018	臺北市府文化局啟動保溫計畫
2019	煥民新村第一期修復工程開工、蟾蜍山聚落區東側水土維護改善暨汙水管設施工程開工
2020	煥民新村第一期修復工程完工、蟾蜍山大客廳啟用、煥民新村第二期修復工程開工、臺北市府文化局持續在客廳進行文化保存及推廣等保溫活動
2021	蟾蜍山聚落區東側水土維護改善暨汙水管設施工程竣工、保存維護計畫核准 財團法人台北市文化基金會進駐管理，將分期分區逐步開放 《我家3坪半》展覽
2022	《水岸人家》展覽、煥民新村第二期修復再利用工程竣工
2023	預計煥民新村第三期修復再利用工程竣工

集體生活的傳承延續：

蟾蜍山大客廳的前世今生



在羅斯福路上從公館往景美的方向前行，視線的端點會落在一座綠色的山頭上。以基隆路為界，將住商混合的喧譁商圈與矮屋相間的恬淡眷舍一分為二，這裡便是蟾蜍山聚落，亦是煥民新村的所在地。位於山城中的古道自日治初期以來便是進出臺北盆地的主要道路，不同時空下在此落腳的人們，不但打造出姿態各異的建築形式，「與山共生」也漸漸成為這裡獨特的場所精神。從日治時期到戰後、從官方眷舍到自力造屋，持續變動的地景風貌暗示著地方豐富的故事歷史，唯一不變的是人們從各地匯聚於此、悉心打造自己家園的態度精神。

當我們同在一起：空間中的集體記憶

「當時我們大家都很忙」，一位老住戶表示。由於家庭背景近似，早年聚落中的左鄰右舍們從工作到生活都能互相照應，守望相助早已是大家的默契與日常。有些居民在傍晚時會聚集在某戶人家門前一起吃飯。「每個媽媽出個一兩道菜，加起來就是豐盛的晚餐。有時候也會抓山上的蝸牛炒來吃，很好玩，但不是每個人都敢吃就是了！」因為鄰里間互助的「安全網」很密實，偶爾遇到先生輪值晚班時，也不擔心小孩沒人照顧。共食聚會大概維持三、四年，後來各家庭小孩年紀增長，日常也越發忙碌，齊聚一家吃飯的情況漸少，轉變成媽媽們在交換菜色後由各家自行安排晚餐時間。而近年來年歲較長的住戶們，順應家中人口變少，開始相約到某一戶家中做菜後分食菜餚，「共餐」的傳統又有了新的延續和不同意義，這種透過食物串起的公共性至今依然維持蟾蜍山住戶之間的情感交流。

早期大家除了一起吃飯外，「也會勾毛線或玩些什麼的，就有個媽媽『主揪』，把材料發給我們。我們就在自己家做這些，然後再統一交出去賺個一毛、兩毛錢。」也許家庭代工不見得能賺取大把金錢，但是大家一起在這

由住家改造而成的展場，置入修復的老家具之後，空間更具獨特的氛圍和穿透性。



裡「做點什麼」的記憶才是最為珍貴的。特別的是，由於蟾蜍山住戶們平日彼此往來頻繁，常常聚在一起，因此在華人重視的年節期間，鄰居們反而僅互相在家門口拜年，給對方自己的時間空間。「不過我們中秋節會在廣場烤肉，廣場那邊常常舉辦活動！」對於不少老住戶而言，無論是屋裡門外，整座山城都可以看做是家的延伸。

在空間中流露的土地之愛

早期蟾蜍山腳下的聚落廣場是舉辦集體活動的主要場地，「當時我們沒有什麼太完整的室內公共空間，所以村落廣場、里辦公處及附近教會空間和咖啡廳都是我們的聚會地點。」因此，當 2021 年臺北市文化局修復煥民新村，第一期工程「蟾蜍山大客廳」完工之後，這裡隨即成為社區當中最活絡、熱鬧的空間聚點。如今居民不但可以到大客廳參與活動與課程，這裡也成為在地居民與大眾交流的村落窗口。

「當然啦能在這邊（大客廳）是最好的，大夥兒一起上課聊天講講笑話，老鄰居年紀也都大了，可以就近聚會很好。」老住戶表示。重新修復的大客廳在居民們的使用之下，也悄悄有了一些變化：大廳一側擺放著老住戶捐贈的縫紉機和玻璃展示櫃，而櫃後的吧檯目前雖然僅作為儲物使用，卻被媽媽們巧手下的綠意佈置的溫馨雅致。

從政策面向來看，煥民新村未來將以「人與生態共生的新眷村永續社區」為定位，發展青銀共好鄰里網絡、眷村文化保存創生、都市農藝食農教育及生態學習體驗等四大面向。2022 年由台北市文化基金會與大安區學府里社區發展協會共同推動的《樂齡城南·藝術共融》，即安排整年度的藝術創作課程，以三個月為一檔期，展出銀髮居民的繪畫作品。另一方面，由小山微微策畫的《水岸人家》特展則將蟾蜍山的地景特色及其變遷，以圖文和模型的方式精彩呈現：從水城臺北的瑠公圳、農業試驗所的依山傍水而生，到戰後眷舍的有機空間布局，搭配一幅由居民和在地工作者共同完成的大型回憶畫作品，帶著觀者一步步探索山城歷史，帶出人與水文相生相惜的生活樣貌。

「大客廳」的出現，彷彿將過去人與人的連結、情感和社區珍貴的凝聚力透過實體建築的落成而彰顯並加以強化，同時聚落內的「煥民新村」後續將逐步全面開放。隨著更多公共空間的規劃設置，這些場所將成為承接地方情感流動的載體，而這些「蟾蜍山的好朋友們」對於山、森林、家園的土地之愛，就如同山腳下流經的瑠公圳一樣隱形不見，卻靜水深流。

那些年，我們一起在蟾蜍山

為人津津樂道的「眷村味」在社區廣場、小巷和家家戶戶的門廊之間嶄露無遺。從過去到現在，蟾蜍山聚落裡面的生活風景長什麼模樣？有什麼變化？以下的插畫其實暗中藏了眷村發展的時間軸在裡面，你能夠分辨、指認插畫中的時序嗎？

其實現在大家常講的「社區共餐」——



一起做菜、一起吃飯，在幾十年前的蟾蜍山聚落就有了

村落中的年輕面孔



這種草通常長在……帶回家
煮過之後可以……

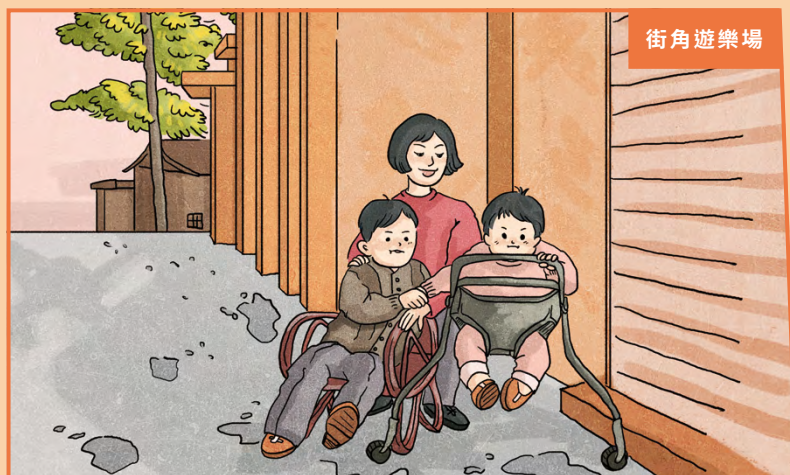
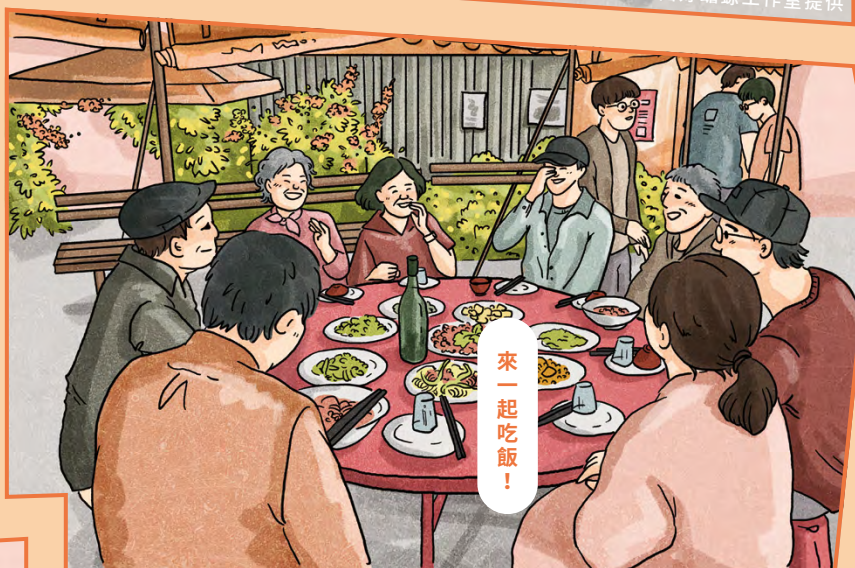


好朋友們的講古時間

左鄰右舍在家門口聊天、和路過住戶打招呼是過去村落的日常風景



備註：原始影像由好擔絲工作室提供



早年眷村房舍空間狹小，媽媽常常帶著家中小孩走出室外玩耍

誰在客廳？

社區公共空間的觀察研究

無障礙廁所

乾淨舒適的盥洗室，架子上擺有各式洗手乳。

側門

方便住戶進出。由於門外面就是社區的主要通道之一，許多住戶經過時常常透過玻璃窗「探頭探腦」，看看誰在大客廳裡面，正在做些什麼活動。

小吧檯

原本放在廁所旁邊的展覽空間，因為空間使用需求改變因此移至角落，如今檯面上擺放小巧盆栽展示，後方則作為儲藏空間使用。

玻璃展示櫃

某住戶帶來大客廳的老家具，目前玻璃櫃裡面展示的是蟾蜍山住戶們的手工作品。

縫紉機

原住戶搬家帶不走的縫紉機，留在大客廳供大家使用。幾位媽媽常在課餘時間使用機器，一邊和其他好鄰居話家常。

社區教室

是大客廳最受歡迎、最有人氣的角落。多數社區課程會在這裡舉行，桌椅的擺放方式搭配投影幕、白板的使用，讓講座、手作課、畫畫課、跳舞班、卡拉 OK 都可以順暢舉行，是一個可以彈性使用的空間。

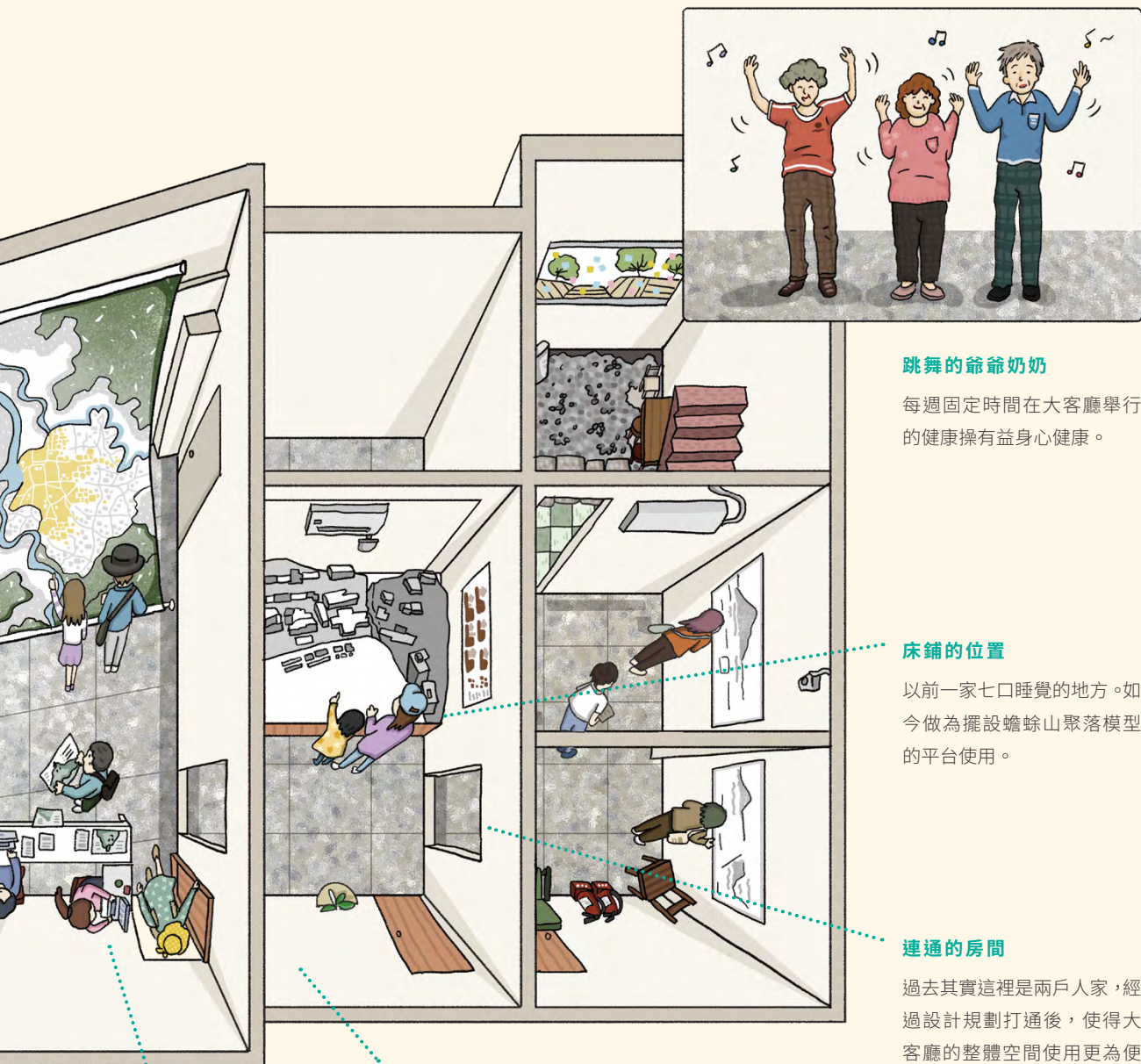
桌椅組

很有「客廳味道」的桌椅，居民表示這裡是「量血壓、填寫健康狀況調查表的地方。」

畫作展示

牆上掛著社區居民們繪畫課完成的各式作品，會定期換檔，每一檔期也有特定的主題。





跳舞的爺爺奶奶

每週固定時間在大客廳舉行的健康操有益身心健康。

床鋪的位置

以前一家七口睡覺的地方。如今做為擺設蟾蜍山聚落模型的平台使用。

連通的房間

過去其實這裡是兩戶人家，經過設計規劃打通後，使得大客廳的整體空間使用更為便利，展覽動線也更加順暢。

特展空間

展覽多以介紹蟾蜍山聚落，煥民新村的歷史、文化、空間特質為主進行規劃，展出內容常邀請居民參與活動和創作，創造更多的互動與對話機會。每隔一段時間後就會換檔。

入口接待處

大客廳的入口設有服務台，由文基會*的工讀生接待訪客及一般民眾。工讀生也協助社區住戶處理大客廳的各種設備問題。

* 修復後的煥民新村，目前由財團法人台北市文化基金會（簡稱文基會）進行營運管理。

來客廳拜訪蟾蜍山好鄰居

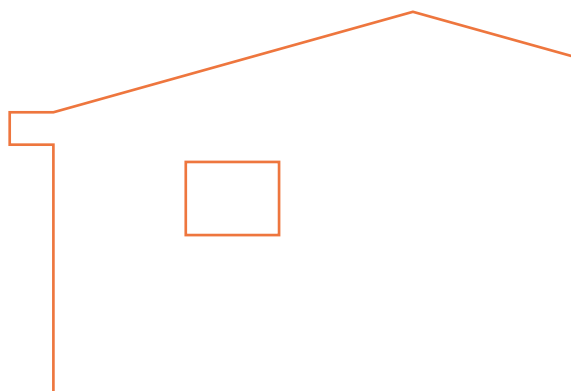
修復後的「大客廳」成為社區活動的重要據點。看完介紹大客廳的文章和圖說，不妨找個時間「來客廳坐坐」，細細體會山城的日常生活吧！

隆德天下

文山區汀州路四段 233 號



「我兒子是不常回去了，但我們家的陽台可以看到蟾蜍山。過年前都會在陽台曬臘腸一邊看蟾蜍山！」



離開眷村之後

走出捷運萬隆站，穿越一段典型的臺北巷弄風景之後，一系列整齊劃一的高樓映入眼簾。這裡是煥民新村原住戶在離開眷村之後的居住所在。這種從水平聚落到現代高樓的生活空間轉換是許多眷戶都有的經驗，在《臺灣的後眷村時代》書中，李佩霖指出這種空間轉換讓人們的社群意識與自我認知「逐漸在新式住宅的生活起居中被彌平」，不過或許我們可以說，與原眷村場域保有生活上的連結、社區公共空間舉辦的各式活動以及臉書、Line 等社群網絡的建立使得「眷村生活」或「眷村文化」仍以部分形式延續。

離開山城之後：

眷村老住戶在現代高樓中的生活日常

各式各樣的椅子在大樓入口擺成一排，似乎暗示著社區人與人之間的互動關係。

舊家新居的空間差異

回憶還在蟾蜍山的生活日常，幾位煥民新村*原住戶面露微笑表示，過往大家晚上都會聚集在一起聊天，十來人把閒置的的椅子拿出來就往家門前空地一擺便聊了起來。「當時誰下山要出去、誰下班回家都要經過我們那（聚會之處），左鄰右舍關係非常緊密。」提到舊家的空間環境，一位老先生說：「以前軍官住的房子只有四坪大小的空間，廚房啊、飯廳啊都是慢慢擴建出去的。那二樓也是後來因為生活人口變多才加蓋上去的。不過當年我頂下這裡的時候，空間就已經是完整的了。」老先生提及舊家兩側因為緊鄰其他房舍因此多數空間沒有對外窗，所以最喜歡待在前後有窗、通風採光較佳的二樓主臥室。而山城的潮濕環境也導致惱人的白蟻問題，在不堪其擾下將多數木頭傢俱換成鐵製品。這些鐵櫃、鐵桌由於經久耐用，也隨著某些住戶的遷移一起來到新居。

現代大樓完善的通風採光設計是眷村老住戶們搬入新家後最有感的地方。「這些房子都有蓋陽台，可以出來曬太陽並看看周圍的大公園。」同時住家周邊生活機能便利，對於許多年事已高的長輩而言，電梯、就近的捷運站、公車站牌及社區關懷據點是重要的空間需求，在搬到新家後都得以被滿足。

* 過去蟾蜍山聚落有三種住戶，包括農試所宿舍、自力營造人家以及隸屬國防部空軍作戰指揮部的煥民新村住戶。此處所指搬遷至隆德天下的住戶為煥民新村之原眷戶。



買完菜推著菜籃車返家的老婦人。

帶著過往記憶開展新人生

39 戶煥民新村原眷戶遷移至「隆德天下」後，雖然有少數住戶將名下住所轉手賣出，但由於交通便利、環境舒適，目前多由眷村第二、三代子女繼承、居住。由於每個人都有自己的生活和工作，再加上以抽籤決定的新住處讓過往的鄰居打散在不同的樓層或棟別，過往緊密的人際關係不復留存。然而部分居民依然維持強大的交際能量，頻頻和老鄰居串門子、造訪公園、商家及社區關懷據點認識不少新朋友；也有高齡 90 多歲的老住戶藉由呼朋引伴打麻將，維持既有的人際關係與情誼。從大樓地面層的社區菜園及散落在入口處的各式舊椅子也可以窺見鄰居們彼此寒暄互動的蛛絲馬跡。

當問到住戶搬到隆德天下後是否還會回去蟾蜍山時，其中一個住戶說：「我看當天的心情耶，但還蠻常騎機車回到『大客廳』看報紙並找些老鄰居聊天呀。」很顯然地，蟾蜍山大客廳的落成不只為聚落本身提供公共空間，對於過去煥民新村的原住戶來說，大客廳是回到老家可暫時停靠及聯繫鄰里關係的重要場域。「我兒子是不常回去了，但我們家的陽台可以看到蟾蜍山。過年前都會在陽台曬臘腸一邊看蟾蜍山！」另一位媽媽笑著分享。蟾蜍山在過去曾是煥民新村老住戶們內心的記憶所繫之處，離開蟾蜍山之後，大部分居民雖然懷念過去緊密的人際關係以及過往生活的點點滴滴，但更多的是感念搬到現代化的大樓之後，日常生活有了更多的可能性，得以展開下一段人生。

這裡看得到蟾蜍山！

—— 當眷村住戶搬到現代高樓之後…… ——



在大客廳看報紙

「因為蟾蜍山離這裡不遠，所以平常我常常騎機車回大客廳和老朋友聊聊天、看報紙也很好。」

社區關懷據點

是居民共餐、舉辦活動的所在。鄰近的社區健身教室廣受里民們的歡迎。

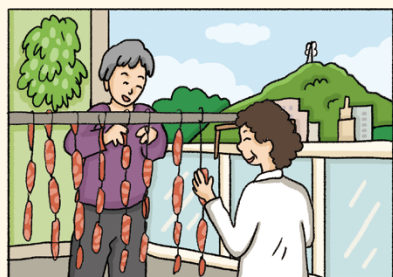


聯繫感情

許多老人家在公園角落齊聚一堂聊天閒話，據住戶表示在這裡認識不少在地新朋友，聊天小團體也有自己的 line 群組。

社區入口

設有座椅及公佈欄，讓人聯想到早年眷村入口的大榕樹，每位住戶出門、回家都會受到大家的注目和問候。



陽台遠眺蟾蜍山

「當時抽籤覺得自己很幸運，能夠在陽台看到以前住的地方真的很開心。」圖為煥民新村原住戶年節期間在陽台曬臘腸的照片。

和過往眷村有機靈活、強調水平延展的生活空間不同，隆德天下的社區公共空間大多安排在地面層，大樓廣場、菜園、公園以及一樓店家連成一氣，有居民特別指出進駐大樓底下的商店是住戶們特別選擇過的，大家有個共識是「不希望社區樓下出入份子太複雜」。儘管搬到大樓居住，不少老眷戶和蟾蜍山仍保有聯繫。特別的是，高樓層面東側的住戶可以直接從對外窗看見蟾蜍山。



老鄰居打麻將

「現在沒有很常出門，可是會回去蟾蜍山和老鄰居一起打麻將。」



社區菜園

「大家一起在這裡種點什麼」彷彿過去眷村生活的延伸。

來公園走走

儘管設有廣場，住戶們仍大多習慣前往公園聚會、運動。

生活機能齊全

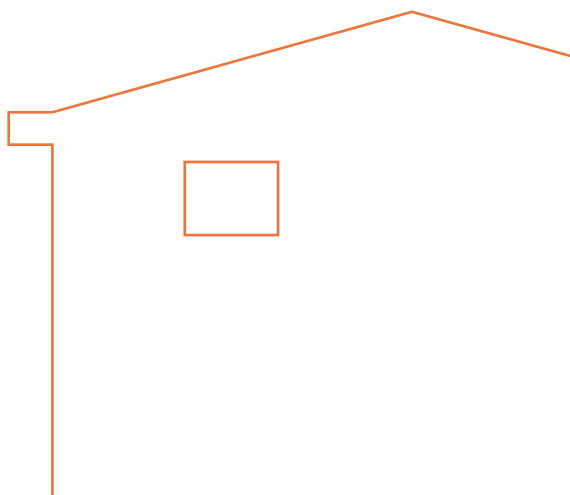
「住在這裡真的非常方便，樓下有公園，旁邊也有餐廳小吃。」

嘉禾新村

中正區永春街 131 巷 1 號



「以前的相聲是在市集或村口廣場裡賣藝說故事，同時有些眷村老人家也會點樂器，會在三五鄰居聚會時自娛娛人，說不定嘉禾新村的空間可以讓這些『表演』回到一個更純樸、原始的型態！」



西元

大事記

2014	嘉禾新村列管眷戶點完眷舍遷出嘉禾新村
2015	公告登錄永春街4棟131巷1號、日治時期興建「永春街131巷3弄4號」、「永春街131巷5號」及防空洞為文化資產「歷史建築」
2017	國防部拆除嘉禾新村南側房舍
2018	新增公告登錄永春街131巷3弄1號、3號為文化資產「歷史建築」
2019	臺北市府文化局分期分區進行嘉禾新村修復工程
2022	嘉禾新村第一期修復再利用工程竣工、嘉禾新村第二期再利用與景觀工程開工。該年底財團法人台北市文化基金會進駐管理，將分區分棟逐步開放，策劃嘉禾新村眷村文化節，主題為返嘉，規劃三個展區：「看得見與看不見的眷村：嘉禾新村空間記憶採集」、「未竟之途」及「星軌歸家」
2023	嘉禾新村第二期再利用與景觀工程竣工

透過表演創造新的眷村回憶：

嘉禾新村的未來想像

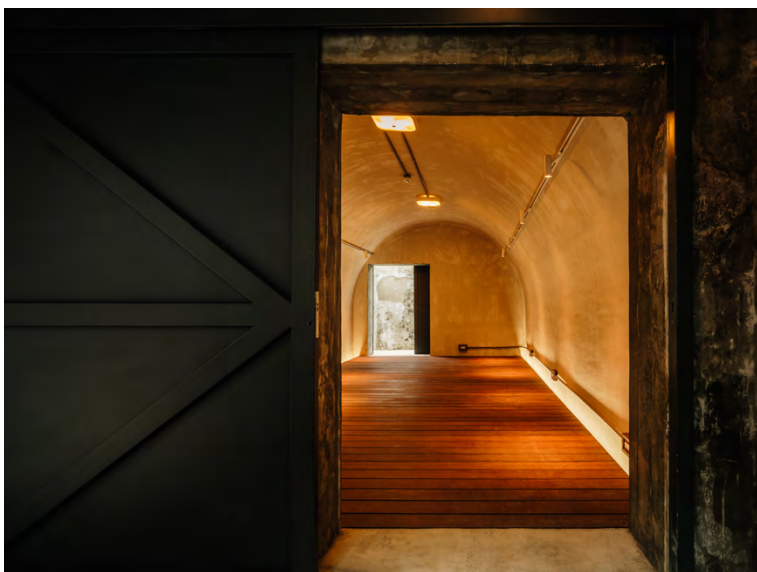


「剛來到嘉禾新村的時候，我也很好奇這裡未來可以做些什麼！」台北市文化基金會眷村部總監李曉雯表示。2022年，台北市文化基金會接手管理嘉禾新村的未來規劃與營運，此時嘉禾新村已被文化局劃定為表演藝術場域。「不過，公館一帶已經有一個水源劇場，鄰近的南港還有臺北流行音樂中心。乍看之下給表演藝術家使用的劇場在臺北市的都市計畫中應該不會是最急迫的需求，那嘉禾新村為什麼還要作為『劇場』呢？如果真是劇場，那會是什麼樣的劇場呢？像是牯嶺街小劇場或水源劇場這種階梯式的黑盒子劇場嗎？」對於曉雯來說，著手爬梳眷村的歷史和盤點既存的空間特色或許是最能找到上述問題答案的做法。

來村裡看表演

「既然要作為劇場，那就要找到嘉禾新村本身蘊含的特殊性。」曉雯指出，嘉禾新村園區的封閉性及蜿蜒的空間動線很適合小朋友玩耍奔跑，「試營運期間就發現很多家長帶著小孩來這裡走走，顯然臺北市民很需要親子活動空間。」除此之外，曉雯也積極邀請表演團隊來到嘉禾新村體驗空間並給予回饋。「不少團隊都對於嘉禾新村有機靈活的空間布局印象深刻」，從空間特色來看，也許「走動式非單一劇場這種採用遊走式的劇場模式，可以在村中各處講述歷史，或許是未來的方向。但實際上怎麼做要等全區開放後嘗試看看是否可行。」曉雯補充。「有人跟我說，以前的相聲是在市集或村口廣場裡賣藝說故事，同時我知道有些眷村老人家也會點樂器，會在三五鄰居聚會時自娛娛人，說不定嘉禾新村的空間可以讓這些『表演』回到一個更純樸、原始的型態！」從營運方的角度觀察，加上對於空間、歷史環節的細膩掌握，嘉禾新村的「人設」日漸清晰，未來將以「親子劇場」、「環境劇場」的模式提供表演藝術團隊彈性的創作發揮空間。

過去眷村當中的防空洞曾被改造為住家，如今成為別具特色的展示空間。



昔日的住宅空間現在成為親子教育及一同玩耍的場地，某種程度上也可以說是新的日常生活在此延續。

眷村傳達一種生活態度

談到眷村文化如何在修復後的眷村場域延續，曉雯拋出一個問題讓大家思考：「如果以前的眷村人隨著時間流失消逝，那『新眷村人』有可能存在或是被創造出來嗎？」不少臺灣人都有在眷村玩耍、長大的童年記憶，嘉禾新村以親子活動為空間規劃的主軸，透過軟硬體的设计安排以及對於歷史脈絡的重視，某種程度讓過往眷村的氛圍以嶄新的方式被詮釋、重現，這些來到嘉禾新村的孩子們也將在修復後的眷村當中創造屬於自己的眷村回憶。也許「新眷村人」並不應該被狹隘的定義，而是一種對於空間、歷史及人的重視態度，這種細膩的情緒感受將在老眷村場域當中一場又一場的表演當中，不斷地被喚起、訴說。

整個園區都是我的遊樂場

嘉禾新村的空間探險記 !!

錯綜複雜的空間

早年眷戶因為家庭人口增加，既有的房舍不夠居住，往往需要增建，大家東加一個陽台、西補一片屋頂的結果使得房舍緊密相連，空間格局靈活多變。如今這些空間對於實驗性的表演藝術工作者來說十分有趣，對於喜歡到處探索空間的孩童來說也極具吸引力。

1 大榕樹下（樹蔭廣場）

有人說大榕樹下談笑風生的爺爺奶奶叔叔阿姨們是社區的「保全系統」，誰離開村裡，誰帶女朋友回家，誰發生了什麼事，只要來到大榕樹下一問，就可以得到答案。

2 張載宇將軍宅

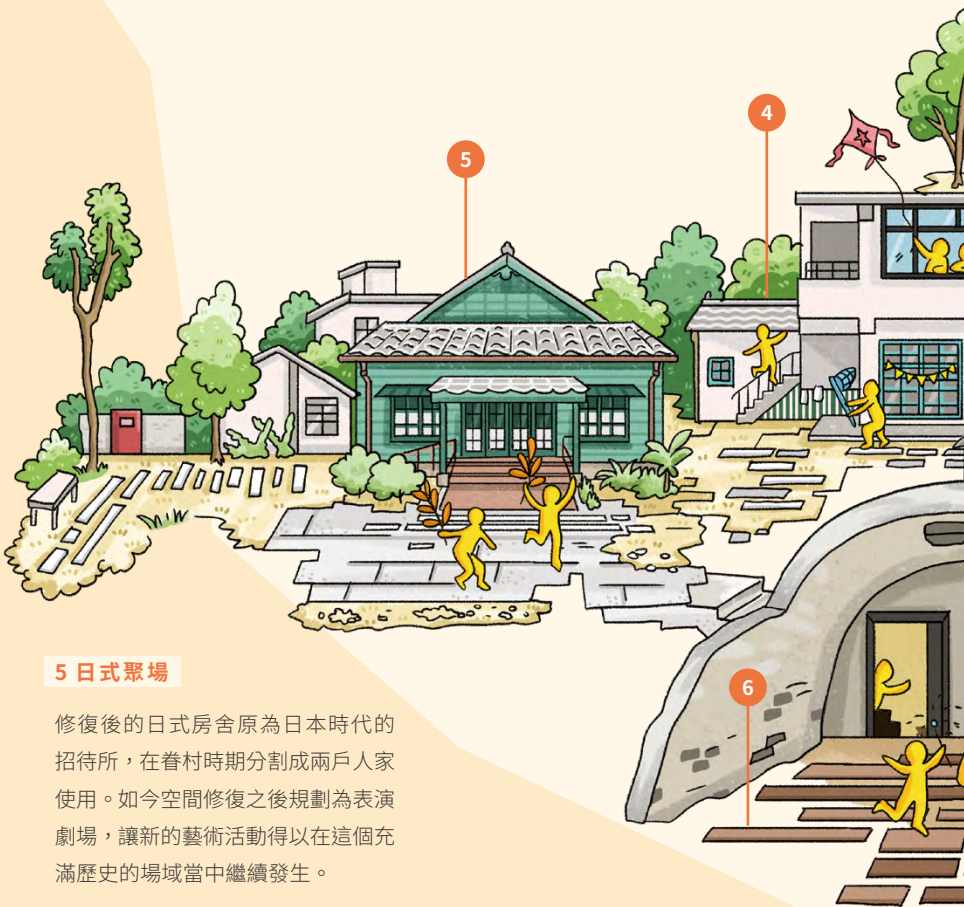
雖然將軍宅裡面的將軍位高權重，不過眷村裡的小孩們卻沒有階級的包袱，往往玩在一塊。「以前暗戀的對象就住在這裡」，一位原住戶表示，「我常常來這裡玩，出入也很自由，因為大人們認為只要不出村裡，我們也玩不出什麼把戲（笑）」。

3 時光圍牆（將軍巷）

這些隨處可見的舊圍牆讓人遁入時光隧道，其中一面曾是五月天《人生海海》MV的拍攝地點。

4 多元有趣的親子活動

嘉禾新村自修復開放後，館方即著手規劃各式親子課程、工作坊等體驗活動，提供一個安全有趣的環境讓小朋友獲得美好的回憶。



5 日式聚場

修復後的日式房舍原為日本時代的招待所，在眷村時期分割成兩戶人家使用。如今空間修復之後規劃為表演劇場，讓新的藝術活動得以在這個充滿歷史的場域當中繼續發生。

6 防空洞

原本儲藏軍用儀器設施，後來改為住家使用。如今整理成展覽空間，圓拱型的獨特空間令參觀者流連不已。

7 眷影廣場

由建築內外空間改造而來的小廣場，這些修復後的空間未來將作為活動及演出的空間使用。



沿著斑駁的圍牆前行，映入眼簾的是巨大的榕樹下的一扇紅門；從老房子的窗戶看出去，櫛比鱗次的屋頂在眼前展開，屋頂彼此之間的縫隙暗示錯綜複雜的通道存在於建築群當中，穿越了一道又一道的門與牆，噢，在廣場一隅發現巨大蛋糕捲？喔不對，這是過去的防空洞啦！跟著本頁插圖一起來一場嘉禾新村的空間探險吧！

眷村對我來說是什麼？

隨著「眷村」的大門漸漸為一般民眾敞開，對於沒有眷村生活記憶的人們或年輕朋友來說，是抱著什麼樣的心境造訪眷村呢？除了仔細端詳牆上一字一句關於眷村歷史與文化的展示、和親朋好友穿梭在老建築與榕樹之下散步聊天，以及帶著家裡小朋友於巷道矮房當中嬉戲探險之外，我們能不能對於眷村有進一步的認識理解，甚至建立屬於自己的觀點看法？

專題三將和大家分享如何在心中或紙上繪製一幅「五感地圖」，讓我們放慢腳步，更細膩、溫柔的感覺眷村，同時創造屬於每個人自己的、獨一無二的「眷村記憶」吧。



日常書寫

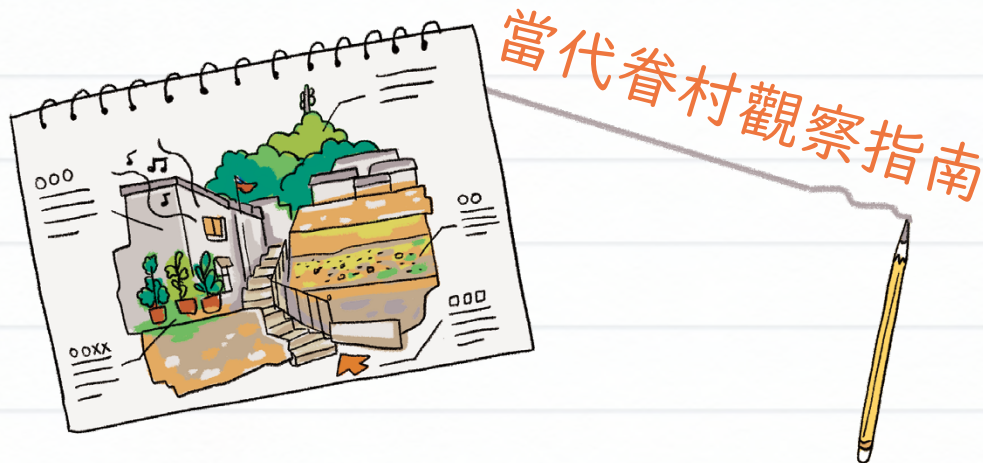
畫出屬於自己的
眷村五感地圖



Chapter

03

打開五感！



文 許純鎰／高中地理科教師

在當代，擁抱眷村

在車水馬龍、人聲鼎沸的臺北盆地與近山地區，鑲嵌著 175 處眷村*。每一處眷村都有著其獨特風貌，隨著建設年代、居民組成以及地理環境而呈現出各自的魅力。或許這些眷村不曾在你童年歲月的一部分，只能透過《光陰的故事》、《一把青》等影視作品稍稍遙想片段。然而，只需抱持著一顆好奇的心，踏入這些與現代都市紋理截然不同的角落，便能找到專屬於你的眷村體驗。當然，現在不太可能在臺北找到想像中「竹籬笆、菜根香」田園詩歌般的眷村生活景致了。有著眷村生活經驗的人來來去去，眷村的樣貌自然也是因時而異。與其將眷村視為與世隔離的時空膠囊，不如將其當作一張乘載前人塗塗寫寫的羊皮紙。讓我們身在眷村，細讀前人在磚瓦之間留下的低喃片語，也將自己的故事續寫其中。

畫出專屬於你五感的眷村模樣

身處當代的我們，如何踏入、理解眷村呢？如果你不滿足於拍照打卡，又不想成為深究細節的都市考現學家，或許可以將注意力回歸自身感官，用心於眼耳口鼻，放開手腳，讓周遭環境引領你深入眷村。基於這樣的想法，我們可以一邊探訪眷村，一邊拼貼、繪製一張獨特的「五感地圖」。「五感地圖」在意的不是建築物與街道的幾何輪廓，而是你的觀察與感受。這份在心中的地圖無須顧忌於方位與距離，而是你身處眷村所見、所聞、所觸對象的親近性。因此，每個人對同一個眷村的五感地圖都有所不同，每個人所觀察到的細節都是值得珍視的——都是屬於你的當代眷村體驗。以下是我們推薦五感地圖的拼貼「筆法」：

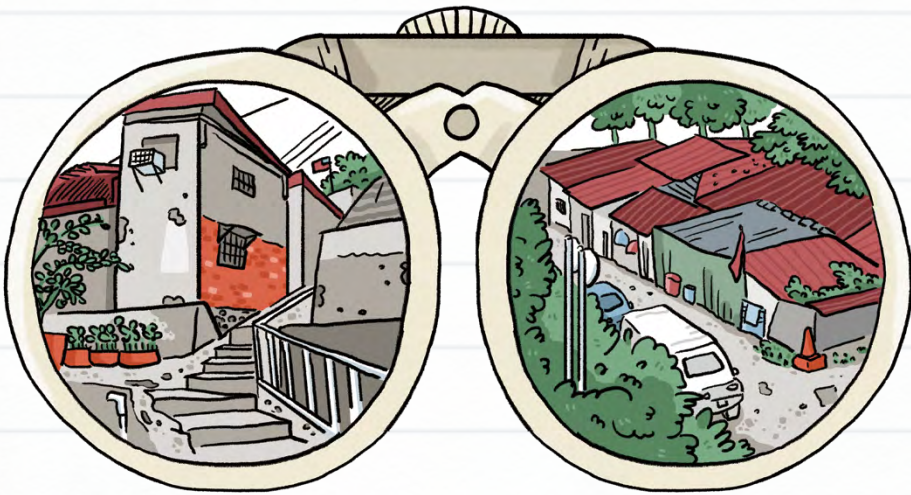
* 陳朝興、李明儒，2009，〈換個方式看眷村：國軍列管眷村總體資料分析〉。頁 56-82，收錄於行政院文化建設委員會文化資產總管理處籌備處編，《眷村的前世今生－分析與文化保存》。臺北：行政院文化建設委員會。

或開放或封閉的家戶領域



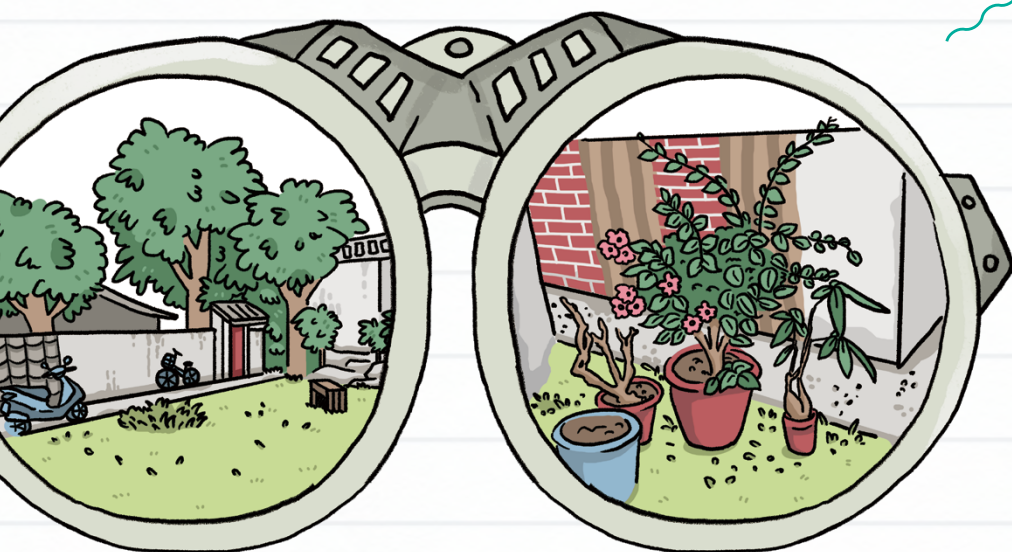
漫步眷村時常會猶豫著「這條路能走嗎？」由於早期房舍多半狹小，居民只得透過自行增建或物品的擺設以完善自家的生活領域，形成「既是走廊又是前院、同時也是廚房」的景象。在眷村，有些空間以圍牆明確界定家戶內外，有些空間則反映了居住者對於空間的靈活掌握與運用。

疊床架屋，施展空間魔術



身處眷村時常有迷途之感，前屋穿越後院時，常常難以辨清門戶的界限。眷村中的景象有時看似盡頭，卻又在意想不到之處迎來柳暗花明。這裡的房屋彷彿交織在一起，可能是兩戶共依一牆，甚至是你的天花板可能就是前院地板的延伸，反映著眷村居民因應人口膨脹和有限土地，進而自力建屋滿足居住需求的過往。

造景亦生芳，玉蘭與桂花



由於建地有限，自力建造的眷村往往有著相當高的建築密度。家家戶戶比鄰而居，為了增加些許隱私，在圍牆或家戶邊上種植林木即成了經濟首選，又可達到綠化功效。更有甚者，眷戶雅興甚高，選植飽含香氣的玉蘭樹與桂花樹，「傳芳」至今。

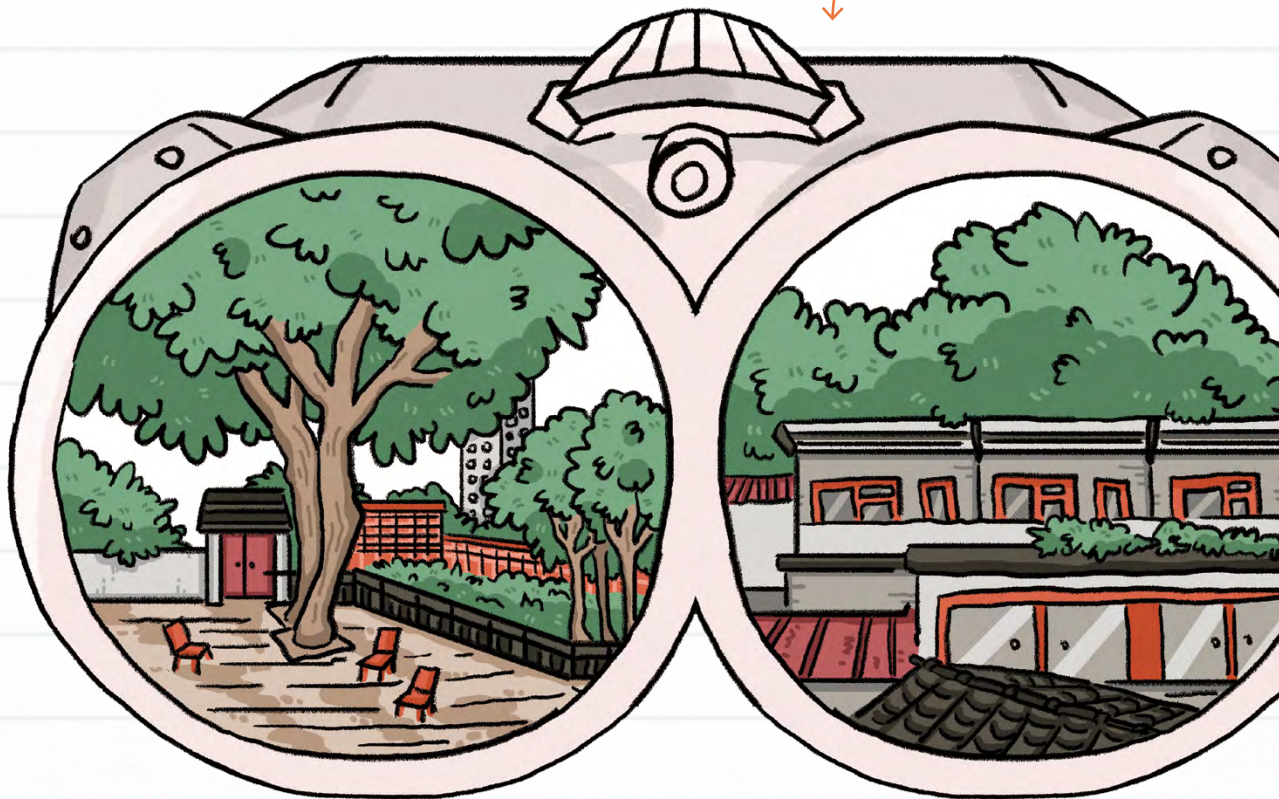
跨牆而出的生活煙火氣息

儘管「見到」的眷戶不多，但仍可從嗅覺感知一二。午餐時刻或傍晚時分，濃郁的熱油香氣跨牆襲來，讓原本安靜的村子暈染上濃厚的生活煙火氣息。眷村裡沒有都市大樓的排氣系統，菜飯的溫度得以透過香氣逐戶傳遞，像是無語地關心芳鄰「今天過得還好嗎？」

來自電視機和馬路的喧囂

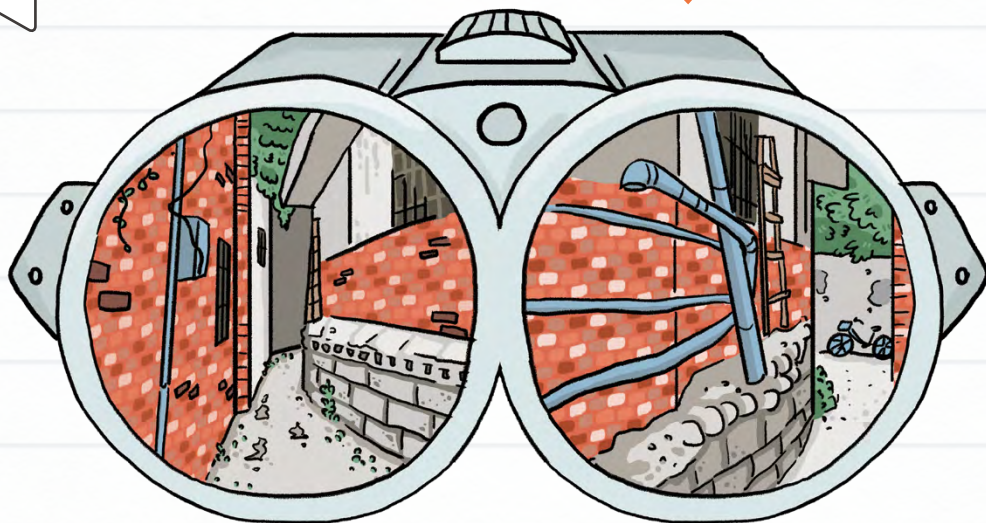
走訪當代高齡化的眷村，聽不見雞犬相聞相問候，也不找著治野孩祭家法的喧鬧。取而代之的是鮮聞人聲的幽靜與低頻的空調底噪。只有偶爾轉角幾戶的電視機聲響，提醒到這裡還有眷戶生活。走著走著，聽到外頭大馬路的車聲越發明顯，啊，原來是走到眷村邊上了。

大樹陰翳下的蟬噪與鳥鳴



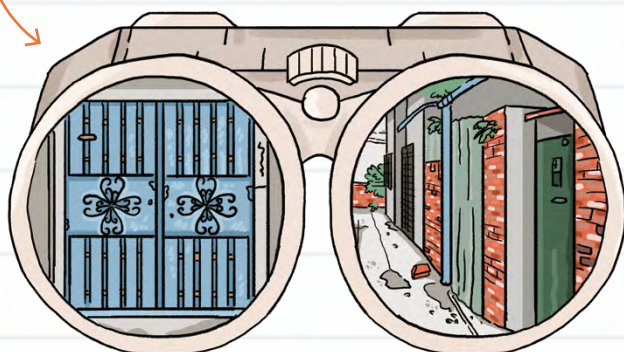
眷村中總是立著幾株大樹，樹下涼蔭之地成為長輩喝茶行棋、孩童騎馬打仗的休憩所在。然而，在少子化的浪潮下，未聞孩提吵鬧聲，長輩們也因酷暑躲進冷氣房。站在樹下，不變的只有麻雀與白頭翁的交響，以及宛若粉紅噪音，令人昏然欲眠的蟬鳴。

自力造屋的多重觸感分層



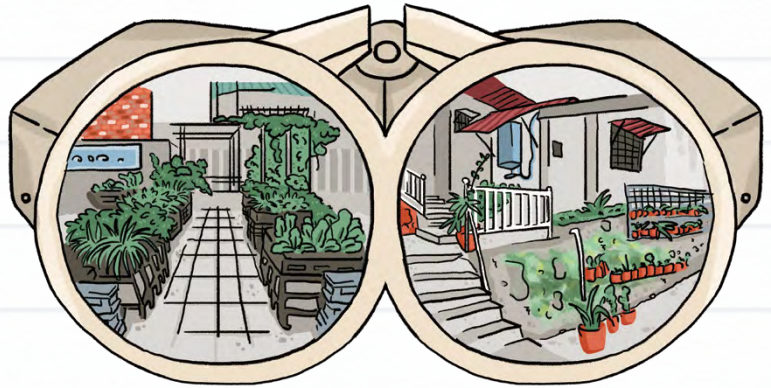
用手指輕觸眷村建築的壁面，會驚喜地發現有好幾種觸感。水泥與紅磚是最細緻的，但帶有利刃般的不規則邊緣；如哈密瓜大小的光滑礫石可能來自河床；粗糙的空心磚則是某個時期最經濟實惠的搭建材料。感受這些觸覺組合的同時，彷彿聽到建築正在對你訴說其一生。

羊皮紙般一漆再漆的門面



找到了！眷村那經典的紅色門面！但不對呀，怎麼隔壁門是天藍色的，天然色下方還有銀色的底漆。再隔壁一戶，大門則是充滿手刷感，濃淡不同的綠，不禁聯想到羊皮紙上層層堆疊的油彩。眷村如果有代表色，那應該就是充滿 DIY 精神、斑駁而深沉的五顏六色吧。

市內綠意滿園的可食地景



高樓林立的臺北市彷彿和農業毫無關聯，但眷村中卻出現了一個令人驚喜的「可食地景」。除了鄰里共耕的長青菜園，眷村的家庭院落中也能偶爾發現香草花園。這些綠意不僅美化環境，還增加了周遭生態的多樣性，同時為日常食材提供了另一個來源。在共同品味食物和耕種的過程中，鄰里關係也更加緊密了起來。

擁抱當代眷村地方感

我們和眷村之間能夠建立什麼樣的聯繫呢？眷村是一個特殊的時代、人群和環境的組合，承載著眷民的生活記憶和遷移歷史，然而，隨著遷建和人口老化，眷村逐漸失去了活力。也許我們無法親身參與眷村熱鬧的過去，也無法完全還原過去的眷村生活，但我們可以參與眷村的現在和未來，建立起屬於自己對眷村的地方情感。這種情感並不需要強調愛鄉情懷，也不要求對土地有深刻的依附感。只需要融入其中，讓眷村成為你目前生活中的一部分。

英國地理學家朵琳·瑪西（Doreen Massey）曾提出了一個有趣的觀念，她稱之為全球地方感（a global sense of place）。這個概念認為當代的地方是開放的，由各種互動所塑造，並鼓勵我們勇於接納多樣化的地方體驗。換句話說，眷村的地方感不僅僅侷限於根著（roots）於當地，而是由各種對外的關係（routes）交織而成。因此，無論是在假日去踏青，參加眷村舉辦的活動，還是關心眷村內的人和事，都能持續地與眷村建立聯繫，讓自己的五感地圖越來越豐富。眷村可能會因時代洪流而改變，但我們可以從五感的觀察開始，擁抱這樣的變化，擁抱當代眷村的地方感。



眷村還可以是什麼？

眷村是特定時空背景下誕生的產物。隨著時間過去，拆除、搬遷、改建是眷村與其住戶必然面對的情境與議題。曾經住在眷村的藝術家說，人去樓空之後的眷村空間反而獲得解放，不過在留下房子的同時，「眷村文化」如何保存亦值得深思。進一步來看，一群沒有血緣關係的人們如何在一個特定場域中共存互助、相處或許正是彰顯「眷村精神」的關鍵，而眷村精神有賴學者專家、藝文工作者以及來到當代眷村的每一個人重新詮釋、轉譯與實踐。

當「家」成為文化資產之後，眷村還可以是什麼？讓我們繼續一同探索、尋找答案。

思考眷村

當家成為
文化資產



Chapter

04

與熟悉的嘉禾新村 好好道別：



原承伯
旅英表演藝術家
嘉禾新村原眷戶

對於眷村的情感、經歷與創作

一個出生於眷村的藝術家如何看待成為文化資產的家園？在嘉禾新村成長的生命經驗又如何影響到自己的創作？來看看旅英表演藝術工作者原承伯怎麼說！

1 在「有個性」的眷村空間中玩耍、成長

談到嘉禾新村的建築特色，「這邊其實有很多有個性、實用導向以及非專業的建築，但也會漏水或什麼的很兩光啦。」嘉禾新村第三代眷戶，同時也是旅英表演藝術家的原承伯笑著說。當問及藝術家小時候的「家」長什麼樣子時，藝術家表示他記憶中的家，跟一般人認知三房兩廳的方正格局完全不一樣。取而代之的是串連所有空間的非密閉通道，從通道通往客廳、廁所、小朋友書房與睡覺的地方、吃飯的空間及爺爺奶奶房間等等。在家中就像是迷宮，在通道的盡頭有個向上的樓梯，廚餘都放在二樓的陽台。當時總有隻黑貓會跑來吃廚餘。如果從一樓抬頭往上一看，漆黑的夜色中兩隻發亮的視線便直勾勾地回望。藝術家憶及於此便悠悠的說道：「所以我小時候有點怕貓。」

「小時候整個嘉禾新村都是小朋友的遊戲區呀」藝術家直接了當的說：「像有次跟家人在小廣場附近打羽球，打得正開心的時候，一個殺球便正中附近伯伯的屁股，我就記得我父親一直和對方道歉，而我整個笑彎了腰！」兒時的記憶顯示村內的生活與鄰里空間緊密貼合，幾乎沒有私人距離。「有幾條巷子小時候我們小孩子特別害怕，因為有人家在裡面養很兇的狗，每次經過都要帶著 BB 槍防身。」原承伯回憶道。國中之後，孩子們則因為課業加重，逐漸少了在村中奔跑、遊戲、探索空間的活動，取而代之的是與村中暗戀對象的互動往來，被問到去女同學家中的房間長輩不會說話嗎？原承伯笑著說「小時候大家的父母就覺得小孩子只要在村裡玩，也不可能玩出什麼把戲來」，眷村人彼此信任的關係在此斬露無遺。

2 來不及和嘉禾新村道別成為《未竟之途》創作動機

小時候的遊戲和與他人的互動經驗讓原承伯對於嘉禾新村的空間場景有著深刻記憶。不過

原承伯在《未竟之途》當中
透過影像和道具，讓參觀者
在與藝術家互動當中思考
「眷村」背後承載的情感與
意義。



在談及眷村拆遷時，藝術家則理性回應：「改建是住在眷村中的居民都想要的，一直以來大家只要經濟或其他條件允許，就會搬離這裡，這種人際關係的破碎化早就已經發生了——我們是以臺北都市人的心態生活在眷村裡面，搬遷只是這種破碎化的具體呈現。」儘管如此，對於地方的情感也不是那麼容易忘卻，所以當全村搬遷的日子正式確定，大夥兒還是在嘉禾新村做些什麼，許久不見的蚊子電影院在這個契機之下登場，「這是從我小時候有記憶來就沒有再辦過的活動了」，原承伯表示。「而當時我和妹妹也在村裡面四處收集老照片，舉辦影像展，也是那時候和好勁稻工作室搭上線。記得展覽的時候還有看似老師的人說『這就是文青會弄的東西』！」

「後來我就出國唸書了，所以 2019 年沒能在老家被拆除的當下和嘉禾新村告別，對此心裡當然難免有些遺憾。」原承伯緩緩說道。而 Covid-19 疫情的爆發，也讓當時身處異地不能回家的藝術家在染疫後對於「家」的感受更加強烈，「當時的我不只不能回家，而且想發現原本的家也不見了。」如此經歷加上對於嘉禾新村的牽掛，《未竟之途》這個作品因此誕生。在這個一對一行為互動的藝術行動當中，原承伯要求參與者一層層剝開紙箱，取出的物件暗示著嘉禾新村錯綜複雜的歷史，從國共內戰、親人來台、落地生根到藝術家自身的成長經驗，在過程中，原承伯也引導參與者走出室外，體驗自己身處的環境，在雙軌並行的空間敘事當中，引導參與者思考「家」之於自己的意義是什麼。如今《未竟之途》亦在嘉禾新村的張載宇將軍故居當中展出。*

3 既然住戶已經離開了，空間運用就應該有更多可能性

儘管《未竟之途》談的是自身對於嘉禾新村的情感記憶，原承伯對於嘉禾新村的未來規劃卻抱持著開放的態度。「我覺得反對仕紳化（gentrification）和排外有時候只有一線之隔，地景的改變就像時間的流轉，而且眷村人的離去也是必然和事實，所以沒有必要對過去有那麼深的執念。」原承伯提及有一次他從國外回來，當時適逢嘉禾新村居民陸續遷出，而空間還未整修，整個空間人去樓空的感受太過衝擊，「我就想說這個熟悉的地方怎麼變得像拍片現場一樣！」對於藝術家而言，熟悉的空間少了原本的人的活動，整個氛圍就已經完全不一樣了。既然熟悉的「眷村」已經不復存在，這裡的空間如何再利用反而獲得解放，「這個空間已經跟過去住在這裡的人沒有關係了，未來能怎樣、想怎樣或變成怎麼樣，都不應該由過往居民把持這個話語權。我們就交給現在的營運單位來思考這件事吧！」原承伯笑著說。

* 以上描述的是《未竟之途》作品細節係藝術家在英國演出的版本，和嘉禾新村的作品展示方式並不完全一樣。

說到臺灣的 「眷村保存」



李廣均

中央大學法律與政府研究所教授

你應該要知道的是……

很多人聽到眷村保存，就會聯想到日式建築、老家具、咖啡館還有令人垂涎三尺的眷村菜，不過「眷村保存」的概念和行動在幾十年來歷經不少波折，本單元邀請長年關注、研究臺灣眷村的社會學學者李廣均老師帶我們換個角度、更深入地重新思考臺灣眷村保存背後的價值與意義。

1 請問老師保存眷村和保存眷村「文化」的區別，在保存上我們怎麼看待這兩個議題？

早期推動眷村保存的人，比較侷限在建築空間、環境的保護，認為保留眷村建築實體便是眷村保存。後來另外一種比較細膩保存眷村文化的聲音出現，希望在保存眷村空間同時延續眷村文化。這種眷村文化保存出現的原因可以回溯 90 年代末期臺灣正在發展新國家認同的時候，以強調四大族群的臺灣人口組成為論述，這種以族群觀點的眷村文化，預設眷村文化將如同原住民文化或客家文化可以被延續與複製。不過經過一二十年後，從推動眷村文化保存的經驗裡來看，我們會發現眷村飲食文化已為多數臺灣人所認識接受，不過隨著眷村人口逐漸老化凋零，這些眷村後代子女身上還帶有多少「眷村文化」，或是大家津津樂道的「眷村味」還能否繼續維持，我持保留看法。相較之下，著重於實體建築物修復再利用的眷村保存反倒較有著力點可繼續討論、研究。

2 老師在《眷村保存與多元文化的社會學分析》書中提到眷村保存具有明顯的「階級傾斜」特性，意指現在我們眼前看到存留的眷村房舍大多是高階軍官居住、空間狀況較好的建築物，請問老師怎麼看待及解讀這個問題？

這個問題非常複雜，很難用一兩句話說明清楚，主要原因之一是眷村改建歷時近四十年（1970 年代末期開始至 2016 年結束），各種原因交錯纏繞，互為因果。歷年來，很多房子早早就被拆掉了。最早期全臺灣可能有 800 多個甚至 900 個眷村，加上家屬多達四、五十萬人或更多曾經居住或搬遷的這些人，他們的故事很早就沒了。早期眷村改建需要全村同意，通常積極取得全村共識可以趕快參與改建的都是居住環境較差的眷村，所以中低階軍人的中小型眷村很早就折光了。而很多中高階軍官住的眷村，則因為環境舒服寬敞，大家改建的意願不高，因此後來保存下來的 50 幾處多是這種空間，這便是階級傾斜造成的

錯誤且扁平的歷史認知。這種偏差導致多數人「看不見」中下階級軍人居住的狹小老舊眷村，這是我覺得非常需要糾正的一個認知偏差。

3 回顧臺灣眷村保存運動的歷史，常常可以發現不同聲音的存在，而所謂「眷內」、「眷外」人士的觀點和心態往往有所不同，請老師能否以臺北市的眷村保存運動為例，和我們分享說明？

臺北市推動四四南村保存時，當時內部住戶其實是贊成拆遷改建的。村內的住戶主張完全拆掉，因為他們終於可以住到新的房子裡面。我覺得這種行為是非常人性的，這是人心中對於社會流動階級向上發展的期待。例如許多中南部人到北部打拼剛開始就住在三重蘆洲、五股比較偏僻的地區，一旦環境好轉後，便想方設法搬到臺北市裡面。

90年代末期，推動保存四四南村的第一人，是一名來自加拿大的外國人史康迪。當時中研院的胡台麗、張茂桂老師都參與保存運動，但其中只有張茂桂出身眷村，其他人都是眷村以外的人。當時居民反對這些學者的保存運動，認為中研院的研究員根本不懂他們的需求，甚至有想改建的居民被當時的報紙記載：「你以為我們是動物園啊、我們這些猴子給你們參觀啊、我才不要保存這個地方！」居民主要以實務面向思考，認為眷村那麼爛，那麼髒，那麼不堪入目早應該拆掉，應該把它還給信義國小升格校內各種設施像是操場、圖書館、游泳池等，這樣自己小孩以後就可以去唸書並使用好的設施。當然在四四南村事件之後，也慢慢愈來愈多的眷村住戶開始思考自身的歷史應該如何保存，不過了解來龍去脈之後我們也能夠理解，任何中低階的人在生命發展過程之中，希望向上流動搬到環境比較好的地方，找間好房子住下來的盼望與心情，這是人之常情。

4 理想上法規制度的完善對於政策的執行有決定性的推力，不過與眷村保存最為相關的兩項法律制度《文化資產保存法》和《國軍老舊眷村改建條例》卻在實際執行的時候產生了哪些問題跟限制？

《文化資產保存法》基本上保存的只是舊眷村硬體空間而已。國防部的眷村改建，為了公平起見只留下硬體空間然後活化再利用，並沒有讓人繼續生活在裡面更無法保存文化。最後便是自營或是外來廠商營運空間的活化利用，當廠商進駐必然涉及自負盈虧，也因此變得市場導向，讓眷村原來文化真實性消失。

《國軍老舊眷村改建條例》則是在2007年的修法多了「保存眷村文化」這幾個字。在此審核辦法下全臺選了13個園區，包括臺北中心新村、新北市三重一村、桃園馬祖新村、新竹湖口裝甲新村、高雄明德與建業新村等。不過受限於專業度及經費不足，13個園區有的變得很商業化、有的原地空轉，甚至有的縣市直接放棄不做，相當可惜。

5 老師曾指出「眷村文化的有機生成往往與建築、景觀、生活習慣息息相關，很難切割處理。」不過依臺灣目前眷村的保存現況，多數保存仍以實體建築為主（而且是階級性的留存），從此眷村當中的「空間」與「人」分道揚鑣。承上，請問老師認為眷戶們搬到國宅後重新打造的家園還能稱作眷村嗎？「眷村文化」在離開眷村之後還有延續下去的可能嗎？老師怎麼看待眷村空間場域與原眷戶（靈肉）分離的現象？

這是一個無法抗拒、不可逆的歷史趨勢。我們可以從兩方面來談：一個是歷史趨勢的不可逆；另一個則是國防部改進老舊軍事基地的國家政策。從歷史看來這批 100 多萬在民國 38 年（1949）抵達臺灣的這批移民裡的 60 萬軍人，只有一部分的人住到列管眷村，當時就是臨時住所，房子多蓋得很簡陋。另外眷戶沒有土地權狀、房屋權狀就只有居住權。因此勢必要有轉換的過程，也就是「我的新家在哪裡」。如何離開這個臨時大家稱為「眷村」的居所，然後買自己的房子或換到國宅，這個向上移動的心態是一股勢不可擋的趨勢。而原本眷村老鄰居最後因為工作、求學，搬到臺北或新北，更有到桃園落地的，人際網絡就漸漸瓦解了，雖然今日社群網絡、電子媒體如此發達，眷村不見得一下就散掉，但能夠維持多久呢？這便是第一個不可逆的趨勢。

第二個不可逆的趨勢則是國防部推行的眷村改建。改建的原因則是國家政策因應都市發展效率。過往眷村多一、二樓的平房所在，土地使用效率偏低。這是因為以前眷村土地都位在開發程度低、使用效率差的地方。但隨著都市發展，國家必然得提高土地使用效益，所以眷村需要改建。國防部的任務便是把眷村本來土地重新規劃成符合都市效益的新計畫區，這便是第二個不可逆。

那接下來的問題就是，因為不可逆的歷史以及眷村改建的大勢，即便現在還有部分移民到洛杉磯去的眷戶在該地成立眷村聯誼會，網路上的交流也維持得蠻好的，但問題是能不能維持到第三代的眷村人，他們之間這個情感基礎可以在 Line 或在 Facebook 成為持續聯絡的大家庭關係嗎？我個人認為持續到第二代左右大概就緊繃了。

而很多眷村閒置空間，各縣市就是招標給外包廠商營運。因此開設許多簡餐咖啡店、眷村文化手工藝品文創商店，或是眷村文化故事館等。這些沒有不對，但稍有點淺薄，導致遊客去過一次就不會想去第二次，而此種經營方式往往也讓眷村味道不斷被淡化、稀釋。

我認為眷村文化存在的歷史客觀條件不復存在，特殊戰亂的歷史時空無法重現，但可以以共鳴方式重新展現眷村精神：「一群人彼此互助、療癒，然後展現人與人間最難能可貴的大家庭精神。」因此我希望從這個角度強調「平行與中途的社會關係」對於當前社會的重要性，具體來說可以利用眷村場域成立關懷照護的場所，觀察臺灣社會上有沒有哪些人群



如今的四四南村是臺北人休閒娛樂的好去處。

有這樣的需求，安排他們來到修復後的眷村空間，再現眷村互相療癒、幫助的精神，我希望可以從這個角度來談眷村活化再利用。

6 請問老師對於臺北市的煥民新村、中心新村、嘉禾新村及四四南村的保存狀況、特色差異有何看法？對於這幾個眷村未來的規劃走向有有什麼樣的建議或期許呢？

這四個眷村目前的狀態蠻不一樣的，像煥民新村透過在地里辦公處、社區發展協會、文化局和社會局的協助，展開一些有趣的計畫，關懷社區的老人家，和我上一題說到「平行療癒中途之家」的概念相似。也就是說眷村既有建物和空間再利用，需要某種程度符合原來眷村精神。另外像是四四南村作為公民會館也不錯，社區據點可以有很多不同可能的發展方向。而中心新村、嘉禾新村的空間規劃和上述兩者的定位也很不一樣。因為臺北市政府文化局下面列管很多眷村，政府必然知道同質性太強的話就沒有意義，一定要發展出各自的特性。儘管在再利用的過程中，原汁原味的「眷村味」會被淡化、稀釋，不過我認為眷村的活化與再利用在未來將會越來越多樣。

放眼未來：



榮芳杰

國立清華大學環境與文化資源學系
人文社會學院學士班合聘副教授

眷村文化保存的未來與可能性

眷村過去曾是眾多眷戶的家園，在進行修復再利用時，如何將這種人與空間緊密互動產生的場所精神加以詮釋保存？當前臺灣人所理解的「眷村文化保存」將帶領眷村通往何方？以下我們請清大環文系榮芳杰副教授回顧眷村保存的過去與現在，並談談眷村文化保存在未來如何傳承、續存。

1 眷村保存政策的過去與現在

眷村文化的保存工作自 1996 年頒布《國軍老舊眷村改建條例》，明示所列管的 800 多個眷村將陸續拆除後開始。特別是國防部在 2007 年 11 月頒布《國軍老舊眷村改建條例》將文化保存的觀念納入法令條文之中，並且在臺灣本島與離島擇定 13 處的老舊眷村作為眷村文化保存園區。不僅如此，除了國防部的政策推動外，文化部也藉由《文化資產保存法》的協助，陸續由各縣市政府文化部門指定或登錄眷村為文化資產後，管理全國超過 50 處以上的法定眷村文化資產。這一個時間序列的保存過程至今，也不過三十年。

回首這三十年來，眷村保存的研究議題最早可以回溯到兩本碩士論文，分別是夏傳宇的《台北市軍眷眷村重建之研究》，以及鄒雲霞的《眷村居民我群認同感之研究》。爾後，眷村的場域所進行的相關研究，開始擴散到各種當代文化生活的議題，無論是國家認同、文化創意產業、舊建築活化再利用、老人長照、影視媒體劇情、族群政治、博物館行銷或地方創生，各種議題研究不一而足，好不熱鬧。

然後這些擴散效應下的研究論文，卻也呈現出一個時代趨向，保存「眷村」後的答案，真的只能只有一種嗎？還是我們喜歡符號、樣板式的眷村樣？有著眷村博物館常見的各種日常生活用品，各種糧票或證件，各種軍服或鍋碗瓢盆。眷村文化的保存真的只能呈現這些有形的文物嗎？

2 我們到底要保存的是「眷村」？還是「眷村文化」？

「眷村」，若參照郭冠麟的定義係指「國軍為安定軍心，安頓眷屬所建造的群居聚落*1」。李廣均則是另外對「眷村」有更明確的建築行為界定，他認為眷村是「以第一代大陸來臺軍人及其眷屬為主的群居聚落，區分為列管眷村與自力眷村兩種類型*2。」這個從建築行為的分類方式，其實也反映了過去以來，在臺灣的眷村保存對象中，我們關注的焦點都先放在不可移動的有形文化資產身上。以目前擁有法定文化資產身分的眷村建築來說，全部都分布在古蹟、歷史建築、聚落建築群，以及文化景觀等四種類別。這些高達近 50 筆的案例都是從建築空間的角度被指定或登錄為法定文化資產，有的是沿用日治時期的建築遺緒、有的是國民政府來臺興建。無論是哪一種建築形式，眷村的空間場域反映的是時代脈絡下的空間營造模式，但使用空間的是眷屬（人）。無論是今天在巷口有村民的聚會，或是如何利用村子裡的既有設施做任何的改造使用，其實都是在反映眷村當時的「人」（眷屬）適應環境的能力。

筆者一直認為眷村的組成要素有三，且重要性也剛好分別是眷屬、軍人以及眷舍（建築物）。這三者之間的關係是眷村保存過程中非常重要的鐵三角。在早期的眷村生活中，軍人因為戰務需求，通常是停留在眷村時間最少的族群，但過往我們的保存內容卻較常聚焦在第一代或第二代的軍人的口述歷史上。使得在眷村使用時間最長的女性與孩子，他們如何在村子裡生活成長的過程經常被忽略。更重要的是，眷村在成立之初都是臨時性的棲居之所，隨時反攻大陸的政策轉向才開始變成久居之所。也因為如此，眷村裡的眷戶們大多能相互信任與扶持，雖然是封閉的生活圈，卻也成就了當代我們所常朗朗上口的「社區意識」（Community Awareness）。

從這個角度來看，眷村的核心價值應該是「人」，這個人的概念不只是身份上的眷屬（婦女與孩子）、軍人，而是更包含了人跟人之間共同生活圈的革命情感。這些屬於「人」的互動價值才是眷村一直需要被傳承與思考的眷村文化。至於那些各種有形可移動或不可移動的文物或眷舍，其實都只是引發懷舊的觸媒，這些懷舊的觸媒都只能觸碰到曾居住過眷村的人們。但作為文化資產保存的時候，我們比較容易把留得住的建築物當成是保存對象，人類的生命有限，我們反而認為人類的記憶與行為不易保存。但偏偏對於真正的眷村文化來說，建築物只是承載著一家人生活的空間，是人跟人之間如何互動與信任的關係讓這個空間活了起來。這個對我們當代的眷村保存者來說才應該是要傳承後世的眷村精神價值，而非表象的眷村文物、眷舍建築。

* 1 郭冠麟，2005《國軍眷村發展史：從竹籬笆到高樓大廈的故事》

* 2 李廣均，2015〈台灣「眷村」的歷史形成與社會差異：列管眷村與自力眷村的比較〉

3 從「資產」到「遺產」，從「保存眷村」到「傳承眷村文化」

倘若我們能夠多了解來自於西方世界的文化保存思維，我們就比較能夠理解華人世界對於物質文化的習慣或想像，也較能拿來思考當代文化資產保存的問題。有時候中文的使用習慣，便已經決定了我們思考事情的方向。當我們使用文化資產的「資產」字眼，直接對應到的可能是英文的 assets, property 等單字，這些用詞大多有產權所有者的概念，也就是通常會涉及到財產權的使用或支配。然而，1970 年代開始流行使用的文化遺產的「遺產」字眼，則會對應到英文單字的 heritage，在臺灣也有人把 heritage 翻譯為襲產。無論是「資產」或是「遺產 / 襲產」這兩個不同英文單詞的中文語意，很明顯地在資產用詞上，我們會視他為一種可被買賣或交換的物件。但「遺產」這個詞彙則大多會被視為祖先所遺留下來的財產，這個財產可以是金錢或不動產，也一樣可以被買賣或交換。但差別是遺產本身的概念還多包含了另一種精神象徵為主要的文化傳承。

在本文借用這個「遺產」的流行詞彙來思考眷村的課題，主要還是回到中文的語境上，我們究竟是想要保存「眷村」，還是傳承「眷村文化」？保存前者，代表的是想要保存眷村的資產，這些資產當然可以再利用為各種的文化場館、文創市集，甚或是各種當代市民需要的空間機能。但我們想要保存的是「眷村文化」，那我們得要先意識到「文化」一詞的本質是很難被保存的。文化是一種動態演變的過程，它通常是被延續、適應，乃至於被傳承的。所以當我們認為眷村文化需要被保存，其實我們需要思考的是眷村文化該如何被傳承？其實這兩者並沒有衝突，只是當前的我們總是看見有形的物質需要被留下，而忘了眷村文化中的「人」，其實他的精神才是可以被傳承的價值。

4 結語：文化資產的永續發展凸顯了眷村文化轉型的契機

「世界環境與發展委員會」（WCED）在 1987 年對於「永續發展」所下的定義為：「要能滿足當代的需求，同時不損及後代滿足本身需求的能力」，這段話揭櫫了永續發展的核心理念。這個核心理念若放在大家都認為快要消逝的眷村文化保存工作中，不難發現我們認為曾住在眷村裡的軍人與眷屬們，離開了他居住過的眷村場域，隨著人類的年齡限制，眷村竹籬笆的故事終究會畫下句點。但筆者卻始終認為眷村裡的軍人或眷屬的確會隨著時間凋零，只能留下有形的物質遺留。但為何我們不將眷村曾經有過的「人與人互動的信任與社區認同」視為眷村文化當中應該要被延續、推廣的核心價值，並作為當代社區空間規劃應該鼓吹的生活理念？



中心新村的「可食地景」是對眷村過去人、植物與空間三者互動關係的重新詮釋轉化。

與此同時，成為一個進駐到國防部 13 個眷村保存區的非原始眷村住民，這並不代表他們沒有資格或能力傳承眷村曾有過的眷村文化。的確，當年刻苦生活的眷村文化再也無法復見，但所有的眷村住民都是在熬過那個辛苦的歲月後，才逐步地邁入生活穩定的當代社會。在眷村改建的熱潮來臨之前，我們其實都已經不再是那個使用眷補證去領取糧票換白米與沙拉油的眷村居民。相反的，我們早已帶著眷村文化中「人」的價值在面對未來的挑戰與生活。眷村的保存工作不該只是建築物的空間活化再利用，而是應該要讓未來進駐到眷村空間裡的每個人，理解這個村子曾有過的人的價值傳承。

保存眷村不難，傳承眷村文化的工作才是挑戰。 

日常生活 進行式



國家圖書館出版品預行編目資料

眷村觀察學：日常生活進行式／林思駿主編．

-- 臺北市：臺北市府文化局，2023.10

面；公分

ISBN 978-626-7250-89-1 (平裝)

GPN 1011201011

1. 眷村 2. 聚落 3. 文化保存

545.4933

112012683

信義公民會館（四四南村）

參觀地址 | 臺北市信義區松勤街 50 號

開放時間 | 週二至週日 9:00-17:00，週一及國定假日休館



煥民新村（蟾蜍山大客廳）

參觀地址 | 臺北市大安區羅斯福路四段 119 巷 66 弄 12 號

開放時間 | 週二至週六 10:00-17:00，週日週一公休



嘉禾新村（嘉禾故事館）

參觀地址 | 臺北市中正區永春街 131 巷 1 號

開放時間 | 週五至週日 11:00-18:00，週一週二公休，週三週四可預約參觀



北投中心新村

參觀地址 | 臺北市北投區新民路 22 巷 9 號

開放時間 | 週二至週日 10:00-18:00，週一公休



出版單位 臺北市府文化局

執行單位 在地偏好工作室

刊物主編 林思駿

文章撰稿 林思駿、陳玠汝、陳律瑄

專欄邀稿 榮芳杰、許純鑑

插圖設計 張雅筑、陳律瑄、黃品琇

版面設計 盧亭筑

照片攝影 定影影像工作室

特別感謝 丁鈺紋女士、李芳瑩女士、李淳琳里長、李廣均老師、李曉雯女士、原承伯先生
財團法人台北市文化基金會眷村部、張貝梅女士、許純鑑先生、郭仲琦女士
陳俊佑先生、陳威廷先生、陳美雪女士、陳惠華里長、董國俊先生、董國清女士
榮芳杰老師、戴孝慈女士（按照筆畫排列）

出版日期 2023 年 10 月

著作權管理資訊

如欲用本書全部或部分內容者，需徵求著作產權人同意或書面授權，請逕洽
臺北市府文化局，電話 1999（外縣市 02-2720-8889）# 3648 陳小姐



ISBN 978-626-7250-89-1
NT\$ 180

日常生活眷村

一棟房舍、三戶人家：聽中心新村眷戶回家講故事 • 忍冬花開的每一刻：植物與眷戶並存共榮 • 和你介紹我的家：在中心新村持續寫下故事的人、事與物 • 集體生活的傳承延續：蟾蜍山大客廳的前世今生 • 誰在客廳？社區公共空間的觀察研究 • 離開山城之後：眷村老住戶在現代高樓中的生活日常 • 這裡看得到蟾蜍山！當眷村住戶搬到現代高樓之後..... • 透過表演創造新的眷村回憶：嘉禾新村的未來想像 • 整個園區都是我的遊樂場，嘉禾新村的空間探險記！

