

# 臺北市政府工務局水利工程處

## 「礮港溪再造委託規劃設計工作（延壽橋至西安橋）」

### 第2場工作坊紀錄

一、時間：110年12月5日(星期日) 上午9時

二、地點：北投區奇岩1號、2號公園

三、主持人：李瑞雯副總工程司

紀錄：朱柏仰

四、出席單位及人員：(詳附件)

五、各關卡內容及意義說明：

#### 服務台及兌獎處

- 關卡說明：

本次工作坊採網路線上報名，開放親子150組(即300人)名額(現場預留15組名額)，活動時間為9:00~12:00，以整點分為三梯次報到，民眾參加活動在服務台報到，闖關結束在兌獎處領取小禮物。

- 關卡地點：奇岩長青樂活大樓前廣場



服務台(報到處)



兌獎處

## 關卡1 回家之路

### ● 關卡說明：

對於我們來說，回家之路或許就是從公司、學校、捷運站走到家裡的這段路。但對於其他的小生物來說，回家的路可能比你我想像的都還漫長。看看他們在回家的路上，會遭遇到什麼樣的困難呢？

### ● 遊戲規則：

1. 從關主處抽取一張生物類別卡片：陸地生物或水中生物。
2. 拿取一塊同樣顏色的巧拼在手上：陸地生物-綠色，水中生物-藍色。
3. 出發走上回家之路，往對角線終點前進，黑色巧拼不能走，黃色巧拼可以走過一次。
4. 如果路上沒有格子可走，可用手上的巧拼和地上的巧拼交換一次。
5. 走到終點處即算過關，可前往展版處聽設計說明並在闖關卡上蓋章。

### ● 關卡地點：

奇岩1號公園廁所前廣場

### ● 對應的設計概念：

說明人為設施對於自然生態造成的影響，我們將磺港溪與奇岩1、2號公園結合，提升生態效益，創造出更大的公園綠地與親水環境供民眾休憩，並營造更優質的生物棲息環境。



闖關過程



闖關過程



展版講解



設計概念展版內容

## 關卡2 生態步道

### ● 關卡說明：

在磺港溪流流域兩側，除了奇岩里和清江里的居民外，還有許多的「原住民」住在這裡。要發揮觀察力，找找看藏在棧道各處，這些會在我們生活周遭出現的可愛生物樣貌！

### ● 遊戲規則：

1. 從關主處領取一份題目單。
2. 前往生態步道，找題目單上的生物照片藏在哪裡。
3. 生物照片下方會有一組兩位數字，要將數字超在題目單上。
4. 找齊後將題目單交回給關主，和關主確認填寫數字是否正確。
5. 答案正確即算過關，可前往展板處聽設計說明並在闖關卡上蓋章。

### ● 關卡地點：

奇岩1號公園內滯洪池木棧道

### ● 對應的設計概念：

擴大滯洪池空間，提升防洪保護能力與生物棲息環境，營造看得到魚、蜻蜓、蝴蝶、各式生物活動的水域環境，說明在水域、濱水、草坡、樹林分別會出現怎麼樣的林相和生物。



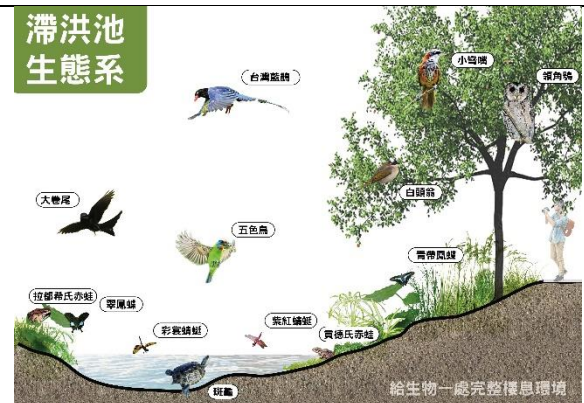
闖關過程



闖關過程



展版講解



設計概念展版內容

### 關卡3 滾球與標靶

#### ● 關卡說明：

過一個馬路很難，但是過兩個馬路更難。透過射擊類型的遊戲，讓大人小孩回歸初心，試試用回收材料組合成「超級發射器」有多大的能耐，體會有一個馬路還是兩個馬路的情況會造成比較大的問題。

#### ● 遊戲規則：

1. 和搭檔兩兩一組，一個人操作「超級發射器」，一個人則在另一端準備接球。
2. 利用「超級發射器」將球射出，看看是否能夠及中標靶呢？
3. 如果能夠順利擊中，就挑戰更難的「超級發射器」。
4. 當高難度挑戰也順利地擊中標靶，並將使用的求順利檢回後，就算過關！可前往展板處聽設計說明並在闖關卡上蓋章。

#### ● 關卡地點：

奇岩2號公園(近奇岩長青樂活大樓後方的小廣場)

#### ● 對應的設計概念：

原本的磺港路以磺港溪為界，分為往南及往北2條道路，未來的磺港路雙向道整併至磺港溪西側，三合橋以南道路保留既有烏柏樹群，營造林蔭道路綠廊，強化人本友善交通系統，沿水岸均提供人行、自行車道。



闖關過程



闖關過程



展板講解



設計概念展板內容

## 關卡4 水流去哪裡

### ● 關卡說明：

在我們的生活周遭，有不同的地形與建築物。當天降甘霖的時候，雨水就會在各地流動。透過完成立體拼圖的挑戰，看看這些水會流去哪裡？多出來的水又該怎麼處理呢？

### ● 遊戲規則：

1. 在4\*4的底座上，先放入4塊城市方塊，再加上不同的地形方塊：岩石及水田各一塊，濕地、森林、草地、農場選擇其中10塊，一種最多4塊，排列組合出一張完整的地圖。
2. 完成後，實際下雨看看水會流去哪裡。
3. 如果留到桶子裡的水太多，就代表水災要發生啦！知道原因後，讓我們從磺港溪開始，朝向宜居的「海綿城市」努力！

### ● 關卡地點：

奇岩二號公園廁所旁涼亭

### ● 對應的設計概念：

將原有行水區斷面擴大，減少生硬的構造物堤壁出現，營造蜿蜒自然的河流型態。藉由地形起伏，因應水位高低變化，不同水量時公園地景、活動空間也會隨之改變，並於河道中設置跌水或其他消能設施，以減緩溪流流速。



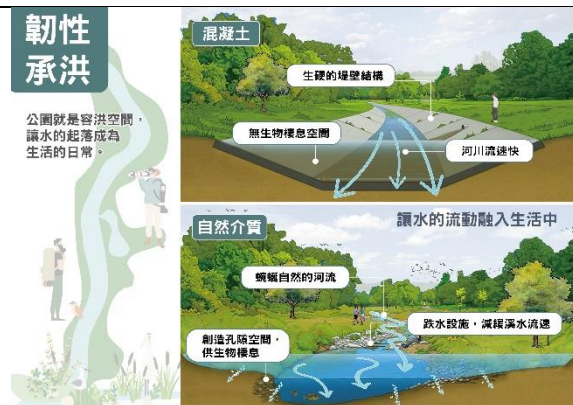
闖關過程



闖關過程



展版講解



設計概念展版內容

## 關卡5 奇岩抽水站

### ● 關卡說明：

抽水站就像是土地公廟一樣，靜靜地守護著附近地區的平安。究竟這個神祕的水利設施，有著誰麼樣的內涵？它又是如何看管我們面前的礮港溪，執行著什麼任務呢？我們將揭開它的神秘面紗，可以深入內部一探究竟。

此關卡水利處特別安排管理人員進行說明，導覽抽水站內部、外部的機具，詳細說明各種設施的用途。



等待區



抽水站內部機具導覽



抽水站內部機具導覽



抽水站外部機具導覽



抽水站外部機具導覽



抽水站外部機具實際操作說明

六、會議結論：本次工作坊主要係藉由遊戲闖關方式，讓親子皆能了解本案設計手法，及未來呈現意象，各與會單位及民眾提出之意見亦將納入後續設計中參考，本案後續仍有多場說明會及工作坊，歡迎有興趣民眾可以踴躍報名參與。

八、散會時間：下午12時30分。