

中華民國 114 年度

(114 年 1 月 1 日至 114 年 12 月 31 日)

臺北市總決算

臺北市政府交通局主管

北捷遊憩事業股份有限公司附屬單位決算

(營 業 基 金)

北捷遊憩事業股份有限公司編

北捷遊憩事業股份有限公司114 年度附屬單位決算

目 次

甲、財務摘要	第 1 頁
乙、業務計畫及決算概要	第 3 至 17 頁
丙、決算主要表	
一、損益表	第 19 至 21 頁
二、盈虧撥補表	第 22 頁
三、現金流量表	第 23 頁
四、資產負債表	第 24 至 29 頁
丁、決算明細表	
一、損益明細表	第 - - 頁
1.銷貨收入明細表	第 - - 頁
2.勞務（運輸）收入明細表	第 - - 頁
3.金融保險收入明細表	第 - - 頁
4.其他營業收入明細表	第 31 頁
5.財務收入明細表	第 32 頁
6.其他營業外收入明細表	第 33 頁
7.銷貨成本明細表	第 - - 頁
8.勞務成本明細表	第 - - 頁
9.其他營業成本明細表	第 34 至 37 頁
10.行銷費用明細表	第 - - 頁
11.業務費用明細表	第 - - 頁
12.管理費用明細表	第 38 至 40 頁
13.其他營業費用明細表	第 - - 頁
14.財務費用明細表	第 41 頁
15.其他營業外費用明細表	第 42 頁
二、現金流量明細表	第 - - 頁
1.固定資產建設改良擴充明細表	第 - - 頁
2.資本支出計畫預算與實際進度比較表-固定資產建設改良擴充	第 - - 頁
3.資本支出計畫預算與實際進度比較表-無形資產	第 - - 頁
4.資產折舊明細表	第 - - 頁
5.資產變賣明細表	第 - - 頁
6.資產報廢明細表	第 - - 頁
7.資金轉投資及其盈虧明細表	第 - - 頁
8.無形資產明細表	第 - - 頁
9.長期債務舉借與償還明細表	第 - - 頁

北捷遊憩事業股份有限公司114 年度附屬單位決算

目 次

10.資本增減與股額明細表	第 44 至 45 頁
三、產品成本	第 - - 頁
1.成本彙總表	第 - - 頁
2.直接材料人工明細表	第 - - 頁
3.製造費用明細表	第 - - 頁
4.產品生產成本明細表	第 - - 頁
5.單位生產成本明細表	第 - - 頁
戊、決算參考表	
一、員工人數彙計表	第 47 頁
二、用人費用彙計表	第 48 至 51 頁
三、繳納各項稅捐與規費彙計表	第 52 至 53 頁
四、增購及汰舊換新各種公務車輛明細表	第 - - 頁
五、主要產銷（營運）量值比較表	第 54 頁
六、成本與售價比較表	第 - - 頁
七、5年來主要產品單位成本比較表	第 - - 頁
八、會費、補助及捐助與分攤費用彙計表	第 55 頁
九、各項費用彙計表	第 56 至 60 頁
十、管制性項目及統計所需項目比較表	第 61 頁
十一、市議會審議臺北市總預算附屬單位預算案所提審議意見辦理情形報告表	第 62 頁

財務摘要

單位：新臺幣元

項 目	本 年 度	上 年 度	比較增減數	%
經營成績：				
營業總收入	546,305,011	-	546,305,011	--
營業總支出：	512,973,176	-	512,973,176	--
淨利(淨損)	33,331,835	-	33,331,835	--
盈虧撥補：				
留存事業機關盈餘	33,331,835	-	33,331,835	--
現金流量：				
現金及約當現金之淨增	523,114,474	-	-	--
財務狀況：				
營運資金餘額：	106,525,984	-	106,525,984	--
權益	93,331,835	-	93,331,835	--
【附註】：	所得稅如為利益者，列為營業總支出減項。 現金流量之現金及約當現金包括現金、自存款日起3個月內到期之存放銀行同業、可自由動用並自存款日起3個月內到期之存放央行及自投資日起3個月內到期或清償之債權證券。 營運資金餘額 = 流動資產 - 流動負債。 以下各表百分比及細項數字之和與本表總數或有差異，係四捨五入關係。			

本 頁 空 白

北捷遊憩事業股份有限公司
業務計畫及決算概要
中華民國 114 年度

壹、業務範圍及經營政策執行情形

一、業務範圍概述：本公司的業務範圍涵蓋受託經營與休閒遊憩相關產業之多元化發展，主要負責貓空纜車、臺北小巨蛋及兒童新樂園之經營管理，包括日常系統維運、場地租借與活動承辦、IP及商品授權合作、商業空間招商經營、品牌行銷推廣及相關延伸服務等。透過整合貓空纜車、兒童新樂園及臺北小巨蛋三大場館的資源與服務，發揮多元效應，打造全新遊憩體驗，實現企業永續發展及財務成長。

二、關於經營管理者(資本額與組織結構、員額)：

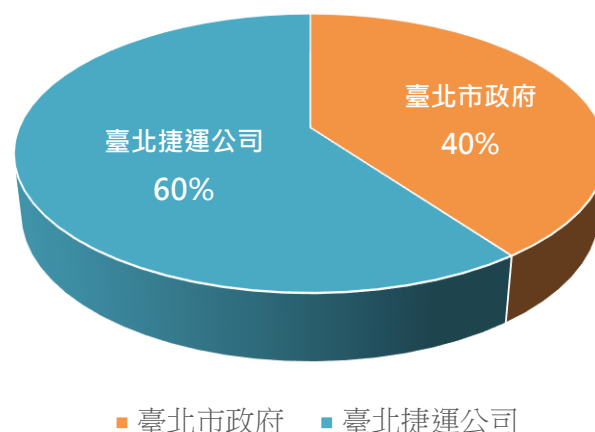
(一) 本公司於114年7月1日成立，依公司章程規定，登記資本額新臺幣2億元，計2,000萬股，每股票面金額新臺幣10元，採分次發行方式。迄今實收資本額為6,000萬元，其中臺北市政府出資40%，臺北捷運公司出資60%。

(二) 實收資本額60,000,000元，各股東持股金額如下：

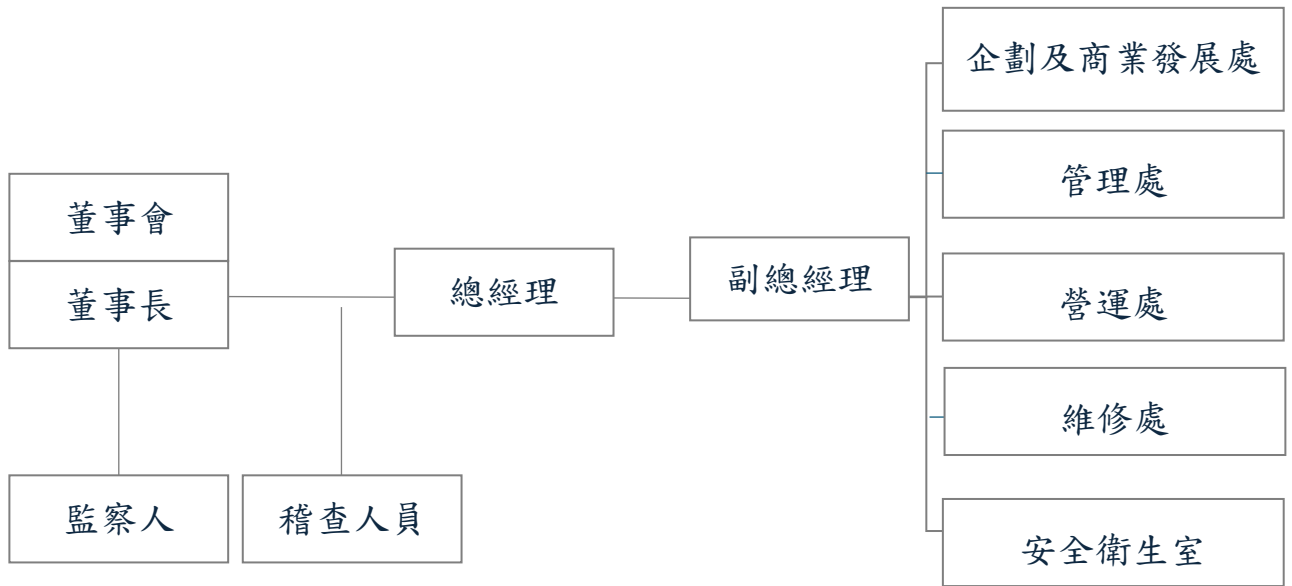
(1) 臺北市政府：2,400萬元。

(2) 臺北捷運公司：3,600萬元。

各股東之持股結構比例



(三) 公司組織結構與員額：



貳、業務計畫概述

一、營運量值目標執行情形

(一) 貓空纜車客運收入：

預算數每日運量7,197人次，實際5,696人次，達成率79.14%，整體客運量受連續假期國人出國旅遊潮影響，國旅人次下滑，致運量未如預期，惟本年度配合貓空纜車票價調整，旅客消費型態由單次票轉為一日票，致客運收入成長。

項目	營業天數	每日運量 (人次)	總運量 (人次)	平均票價 (元)	客運收入 (元)
實際數	165	5,696	939,830	121.67	114,353,011
預算數	154	7,197	1,108,338	88.16	97,711,000
比較增減	11	(1,501)	(168,508)	33.51	16,642,011

(二) 臺北小巨蛋主場館收入：

預算目標為171天，實際租用天數為175天，增加4天，主場館收入主要係因演唱會活動場次增加所致，亦使每日平均租金增加。

項目	租用天數	每日平均租金(元)	主場館收入(元)
實際數	175	887,010.21	155,226,786
預算數	171	851,543.86	145,614,000
比較增減	4	35,466.35	9,612,786

(三) 兒童新樂園遊樂設施收入：

預算目標為350萬996人次，實際324萬1,230人次，達成率92.58%，主要係受暑期及9月、10月、12月之連續假期帶動國人出國旅遊潮影響，國內旅遊需求相對減弱；再加上下半年天候不佳，致入園人數及一日票券銷售未達預期，進而增加遊樂設施使用頻次，導致平均票價下滑。

項目	營業天數	每日入園人次	平均使用次數	總使用次數	平均票價(元)	遊樂設施收入(元)
實際數	168	5,523	3.5	3,241,230	18.89	61,228,445
預算數	184	5,800	3.3	3,500,996	21.52	75,324,306
比較增減	(16)	(277)	0.2	(259,766)	(2.63)	(14,095,861)

二、其他營業收入執行情形：

代理收入預算數為541,293,000元，實際執行結果為545,365,784元，較預算數增加4,072,784元，執行率為100.75%。本項收入涵蓋受託經營之貓空纜車、臺北小巨蛋及兒童新樂園之營運收入；因上述業務原由臺北大眾捷運股份有限公司受本府委託經營，自114年7月1日起本府委託經營權移轉由「北捷遊憩事業股份有限公司」承接，爰本公司相關收入僅計列114年7月1日至12月31日止。相關業務推展情形說明如下：

(一)貓空纜車自96年7月4日正式營運，經營貓空纜車系統及貓空纜車動物園站周邊遊憩園區等業務，在功能定位上為兼具觀光遊憩及公共運輸雙重功能之交通工具，提供旅客往返動物園站、動物園南站、指南宮站及貓空站，除了能讓旅客從高空俯瞰貓空茶園的景色，亦可確保貓空的純淨、完整的自然環境，具有低污染性、便捷性、可靠性及安全性。本年度貓空纜車收入計144,334,852元，較預算數121,029,000元，增加23,305,852元，各項收入說明如下：

- 1、客運收入：114,353,011元，本項收入主要因本年度調整票價，致收入呈顯著成長。
- 2、附屬商業設施空間：貓空纜車附屬事業經營販賣店、自動販賣機及置物櫃，附屬商店租金收入為3,041,655元；另有動物園站地下及河川高灘地堤外停車場，停車場租金收入為25,972,002元、行動電話服務場地租金收入565,714元。

(二)臺北小巨蛋自94年12月1日正式營運。主要經營小巨蛋場地之租借使用管理、附屬商業設施空間、硬體及機電設備檢修保養作業等相關業務，本年度臺北小巨蛋收入計278,272,180元，較預算數260,704,000元，增加17,568,180元，各項收入說明如下：

- 1、主場館內以場地租用為主要營運方式，提供各種類型活動舉辦，包含國內外藝人演唱會、藝文表演、體育賽事、集會活動等。114年7月至12月舉辦24檔175日64場次各類型活動，主場館收入為155,226,786元。
- 2、副場館（冰上樂園）：除提供優質場地供公眾滑冰使用外，另安排專業滑冰教練開設多元滑冰教學課程，以提供安全完善之硬體設施及高品質服務，副場館收入為55,322,220元。
- 3、附屬商業設施空間：包含販賣店租金收入32,326,965元、廣告租金收入5,487,468元、停車場租金收入19,936,506元及行動電話服務場地租金收入676,191元。
- 4、賠償收入：9,266,050元，本年度賠償收入增加，主要係因主場館廠

商取消致沒收場租，及全真瑜伽提前終止契約等不可控因素所致。

(三)兒童新樂園自103年12月16日正式營運。經營兒童新樂園園區遊樂設施、附屬商業設施暨辦公空間、遊樂設施及機電設備檢修保養作業等業務，本年度兒童新樂園收入計122,758,752元，較預算數137,179,000元，減少14,420,248元，各項收入說明如下：

- 1、兒童新樂園係以平價、都會型遊樂區定位，採入園門票與園內13項自營設施「逐項收費」模式經營，便利民眾彈性安排遊玩項目。114年入園人數927,856人次，門票收入16,222,417元及遊樂設施收入61,228,445元，共計77,450,862元，平均客單價為83.47元（係以樂園營運門票及遊樂設施收入除以入園人次計算，不含餐飲、商品收入）。
- 2、附屬商業設施空間：包含販賣店租金收入10,788,080元、停車場租金收入6,171,426元、如果兒童劇場收入為893,939元、SNOOPY親子樂園收入2,736,264元、XR遊戲設施收入1,142,856元及行動電話服務場地租金收入為793,713元。
- 3、小型遊樂設施營運：引進汽車教練場、戰火金剛、小航海王、坦克大戰、歡樂碰碰船、迷你卡丁等6項小型遊樂設施，及套圈圈、撈鴨子、投籃、龍蝦桶、金字塔等5項美式嘉年華遊戲攤位，以及遊園小火車、泡泡樂園等收入5,275,891元。
- 4、企業團體夜間包場收入：28場共計10,017,138元。

三、業務及行銷成果

(一)設施設備及空間優化

1、貓空纜車動物園站增設電梯

動物園站原僅設置1部電梯，為縮短旅客等候時間，本公司於114年11月竣工完成新增2座電梯，同步優化旅客排隊與候車動線，使長者、親子及行動不便旅客進出站更加便利安全，提升整體服務品質與旅客滿意度。

2、貓空纜車動物園南站廁所改善

動物園南站廁所因長期使用且周邊環境潮濕，已出現設備老化及壁磚、地坪霧化等情形，故啟動設備更新專案，特別選用防滑地磚、大尺寸壁磚，並汰換抽排風設備，以提升通風效能；另全面更新為免治馬桶座墊，強化使用舒適度與衛生品質。本案已於114年11月竣工，12月間正式開放使用。

3、兒童新樂園二樓座位區空間改善

為提升遊客的遊園舒適度並增加場地使用效益，持續推動園區空間改善作業。114年將美食一區東側出口半戶外陽台走廊改造為室內空間，相關機電、消防與天花板等工作已於114年12月完工，刻正辦理建築使用執照變更申請等作業，並同步啟動招商作業，規劃引進主題輕食餐飲，滿足親子客群之飲食需求。

(二) 觀光景點及旅遊推廣

1、「天空綠洲 Sky Green」高空複合式觀景平台

推出「天空綠洲 Sky Green」空間，結合自然景觀及休憩體驗，將貓空站屋頂變身為一覽北市美景的觀景平台，並設置 Sky Green LOVE拍照打卡裝置，提供遊客全新高空旅遊景點空間，提升貓空纜車的品牌形象與觀光辨識度。

2、「貓空之戀 LOVE」迎賓裝置藝術

為增加貓空纜車旅遊亮點，將纜車最具代表性的纜索變身為迎賓裝置藝術，製作過程中克服纜索不易變形及斷裂之特性，經過多道工法進行裁切、扭轉與固定，並結合藝術設計巧思，將剛硬的纜索轉化為流暢線條的迎賓作品，形塑代表性打卡地標，強化品牌識別與觀光吸引力。

3、BABYMONSTER 城市限定應援

韓國人氣女團BABYMONSTER於114年12月29日起配合市府推動城市限定應援計畫，小巨蛋刀柱廣告轉化為粉絲拍照打卡牆，周邊樹燈同步換裝為紅色應援色，並跨域合作推出貓空纜車限定彩繪列車，成功吸引全臺及海外粉絲朝聖，並強化臺北作為國際演唱會城市之品牌形象與整體營運效益。

4、2025 ITF 臺北國際旅展參展

配合觀傳局「臺北主題館」，於11月7日至11月10日參與「2025 ITF 臺北國際旅展」，與台北市溫泉發展協會、精品咖啡商業發展協會及臺北捷運公司等單位共同推廣台北旅遊。展期間透過舞台活動及設攤宣傳，整合推廣貓空纜車、兒童新樂園及台北小巨蛋三場館，並辦理現場購票贈品及捷運會員導流活動，達成場館曝光及會員推廣等行銷目標。

(三) 主題活動及節慶行銷

1、貓空纜車「冬迎福運遊貓空」活動

114年11月至12月30日活動期間凡購買貓纜一日票並加入「台北捷運Go」App會員，即可獲得貓空商圈大禮包，內含精選23家貓空精選店家聯合優惠，另可加碼抽飯店住宿券，並於App推出主題式「貓空商圈美食地圖」，與周邊商家共同打造冬季商圈行銷亮點。

2、貓空纜車VIP 星光跨年車廂及樂響貓空夜音樂會

跨年當天推出「VIP星光跨年車廂」，並於纜車儲車區舉辦「樂響貓空夜」音樂會，打造結合纜車體驗與音樂饗宴的跨年活動，讓纜車跨年不僅有煙火的熱鬧氛圍，更增添音樂相伴的浪漫感受，透過多元活動設計，成功提升跨年活動獨特性與話題性。

3、臺北小巨蛋 20 周年慶暨三館聯合行銷系列活動

小巨蛋於114年12月喜迎20周年慶，營造周年慶熱潮推出小巨蛋限定「演唱會票根」抽獎活動，凡持114年12月及115年1月演唱會實體票根即可參加抽獎，每月抽出6名得獎者，由公司全額支付該張演唱會門票票價。另同步推出三館聯合行銷系列活動，透過跨場館優惠與宣傳整合，擴大活動互導效益。

4、兒童新樂園迎接 2,000 萬人次

兒童新樂園於114年12月26日迎來「第2,000萬名幸運遊客」，園區特別準備驚喜好禮，致贈第2,000萬名幸運遊客，並同步回饋前後入園的幸運朋友，另於跨年夜舉辦公開贈獎儀式，與現場遊客共同分享喜悅。

5、兒童新樂園「兩地三場」跨年煙火及無人機秀

跨年當天於兒童新樂園舉辦「跨年幸福心派對」，結合YOYO哥哥姊姊親子唱跳演出，同步串聯紐西蘭迎新年，並首次於社群平台直播高空展演秀(2場煙火及1場無人機)，打造專屬親子家庭的歡樂跨年體驗，深獲各界好評。

(四) 環境永續及國際交流

1、全臺首創「冰鞋聖誕樹」

創新運用廢棄冰鞋打造全臺首創「冰鞋聖誕樹」，這棵聖誕樹象徵著小巨蛋與市民共同走過的滑冰歲月，透過創意再造方式，讓珍貴的回憶以全新形式得以延續，展現場館推動永續發展及創意行銷的具體成果。

2、兒童新樂園燈控系統優化及節能作業

園區燈控系統自103年開園啟用迄今，系統軟體及硬體常有無法正常使用情形，為提升場館營運效率與能源使用效益，於114年10月完成燈控系統優化作業，且細分控制區域，亦可減少能源浪費，兼顧環境友善目標。

3、國際纜車締結暨技術交流活動

持續推動國際交流活動，包含114年11月1日與天元臺纜車、114年11月6日奏之森渡假村、114年11月6日日本藏王索道協會簽署友好協定，並參與多場國際參訪及技術活動，如114年11月10日伊豆市市長暨美麗伊豆創造中心會長參訪小巨蛋，藉由深化國際交流，持續拓展國際交流合作面向，逐步建立與國際同業之長期合作關係。

參、營業損益之經過

一、營業收支及盈虧情形：

(一) 收入方面：

本年度法定預算其他營業收入541,293,000元，實際其他營業收入545,365,784元，執行率100.75%，以下說明代理收入實際數較預算數增減主因說明如下：

- 1、貓空纜車客運、販賣店、電子票證服務、停車場等收入，實際數144,334,852元，較預算數121,029,000元，增加23,305,852元，主要係因本年度票價調整所致。
- 2、貓空纜車虧損補貼款原編列預算22,381,000元，因本年度票價調整後，實際營收優於預期致未產生虧損，故本項無執行數。
- 3、臺北小巨蛋主場館、副館、停車場、販賣店、廣告設施、行動電話場地租金等收入，實際數278,272,180元，較預算數260,704,000元，增加17,568,180元，主要係因主場館檔期租用及場次收入增加所致。
- 4、兒童新樂園門票、遊樂設施、停車場及販賣店等收入，實際數122,758,752元，較預算數137,179,000元，減少14,420,248元，主要係入園人數未如預期，以及天候不佳影響，致收入減少。

(二) 支出部分

114年度法定預算其他營業成本410,376,000元、營業費用99,972,000元及所得稅費用6,189,000元，合計總支出516,537,000元；執行結果其他營業成本440,886,430元、營業費用63,655,752元、營業外費用98,036元及所得稅費用8,332,958元，合計總支出512,973,176元，執行率99.31%，以下說明各項費用實際數較預算數增減主因說明如下：

- 1、用人費用減少188,483,889元：主要係員額未足額進用及因應本公司114年7月成立初期人力需求，除對外招募引進外部專業人員外，並由臺北捷運公司派駐支援人力，以確保營運及系統(貓纜、小巨蛋及兒樂)順利運作。相關支援人力費用由本公司支付予臺北捷運公司並帳列於外包費，致用人費用實際執行率僅6.07%，執行率偏低。

- 2、水電費增加 15,789,549 元：主要係因電費編列預算時未納入台電電價調整因素、臺北小巨蛋因活動場次增加，以及冰上樂園營運場館規模擴大等致水電費較預算數增加。
 - 3、業務宣導費增加 2,810,538 元：主要係因配合本公司成立記者會及小巨蛋 20 週年慶聯合行銷活動所致。
 - 4、修理保養與保固費減少 13,156,935 元：主要係機械及設備修護費依實際施作計價，且部分修護費於公司成立(7/1)前已執行完畢，致實際數低於預算數。
 - 5、外包費增加 159,776,078 元：主要係因臺北捷運公司派駐支援人力之相關費用、各場域清潔、計服及派遣人力基本工資調整等因素增加所致。
 - 6、講課鐘點及稿費減少 1,406,187 元：主要係因冰上樂園滑冰課程教練薪資減少所致。
 - 7、設備零件增加 7,915,014 元：主要係因臺北小巨蛋為提升服務品質增購主場館防陷椅、休息室造型座椅，以及副館冰上樂園冰鞋護具所致。
 - 8、一般房屋租金增加 8,294,046 元：主要係貓空纜車增加 1,065,232 元及臺北小巨蛋增加 11,394,293 元、兒童新樂園因稅後淨利減少致依契約繳庫數減少 4,165,479 元。
- (三) 盈虧：114 年度法定預算稅前淨利 30,945,000 元，扣除所得稅費用 6,189,000 元，淨利 24,756,000 元；實際稅前淨利 41,664,793 元，扣除所得稅費用 8,332,958 元，淨利 33,331,835 元。

二、最近5年度簡明損益表：

最近5年度簡明損益表

單位：新臺幣千元

年度 項目	110 年度	111 年度	112 年度	113 年度	114 年度
收入					
營業收入					545,366
營業外收入					939
收入合計					546,305
支出					
營業成本					440,886
營業費用					63,656
營業外費用					98
所得稅費用					8,333
支出合計					512,973
淨利(淨損)					33,332

註：本公司於114年7月1日成立，114年度為自編決算數。

肆、盈虧撥補之擬議

一、盈虧撥補之情形：

114年度期初保留盈餘0元，本年度淨利33,331,835元，保留盈餘期末餘額為33,331,835元。

二、最近5年度盈餘分配情形表：

最近5年度盈餘分配情形表

單位：新臺幣千元

年度 項目	110 年度	111 年度	112 年度	113 年度	114 年度
盈餘分配					
股(官)息紅利					-
填補虧損					-
公積					-
未分配盈餘					33,332
合計					33,332

註：本公司於114年7月1日成立，114年度為自編決算數。

伍、現金流量之情形

- 一、營業活動之淨現金流入 449,920,325 元：主要係因本期稅前淨利 41,664,793 元、流動資產淨增 65,588,011 元及流動負債淨增 473,924,225 元等項所致。
- 二、投資活動淨現金流出 265,921 元：主要係因無形資產及其他資產淨增 265,921 元所致。
- 三、籌資活動之淨現金流入 73,460,070 元，主要係因增加資本 60,000,000 元及其他負債淨增 13,460,070 元等項所致。

陸、資產負債狀況

一、資產負債之結構：

- (一) 年度期末資產總額 588,968,406 元，其中流動資產 588,702,485 元，占 99.95%；其他資產 265,921 元，占 0.05%。
- (二) 年度期末負債總額 495,636,571 元，占資產總額 84.15%；其中流動負債 482,176,501 元，占資產總額 81.87%；其他負債 13,460,070 元，占資產總額 2.29%。
- (三) 年度期末權益總額 93,331,835 元，占資產總額 15.85%，其中資本 60,000,000 元，占資產總額 10.19%；保留盈餘 33,331,835 元，占資產總額 5.66%。
- (四) 112 年度、113 年度及 114 年度財務能力分析：

分析項目		112 年度	113 年度	114 年度
財務結構	負債占資產比率(%)	-	-	84.15
	長期資金占不動產、廠房及設備比率(%)	-	-	-
償債能力	流動比率(%)	-	-	122.09
	速動比率(%)	-	-	119.84

註：本公司於 114 年 7 月 1 日成立，114 年度為自編決算數。

二、最近5年度簡明資產負債表

最近五年度簡明資產負債表

單位：新臺幣千元

項 目	年 度				
	110 年度	111 年度	112 年度	113 年度	114 年度
資產					
流動資產					588,702
其他資產					266
資產總額					588,968
負債					
流動負債					482,176
其他負債					13,460
負債總額					495,636
權益					
資本					60,000
保留盈餘(或累積虧損)					33,332
權益總額					93,332
負債及權益總額					588,968

註：本公司於114年7月1日成立，114年度為自編決算數。

柒、財務地位、經營績效及成長分析

一、財務比率

權益總額對資產總額之比率(%)		權益總額對長期資本之比率(%)		負債總額對權益總額之倍數(%)	
$\frac{\text{權益總額}}{\text{資產總額}}$		$\frac{\text{權益總額}}{\text{長期負債} + \text{權益}}$		$\frac{\text{負債總額}}{\text{權益總額}}$	
上年度決算	本年度決算	上年度決算	本年度決算	上年度決算	本年度決算
-	15.85	-	100.00	-	531.05

註：本公司於114年7月1日成立，114年度為自編決算數。

二、經營比率

營業利益率(%)			淨利率(%)			權益報酬率(%)			每股盈餘(元)		
$\frac{\text{營業利益}}{\text{營業收入}}$			$\frac{\text{稅後淨利}}{\text{營業收入}}$			$\frac{\text{稅後淨利}}{\text{平均權益}}$			$\frac{\text{稅後淨利}-\text{特別股股利}}{\text{普通股流通在外股數}}$		
上年度 決算	本年度 預算	本年度 決算	上年度 決算	本年度 預算	本年度 決算	上年度 決算	本年度 預算	本年度 決算	上年度 決算	本年度 預算	本年度 決算
-	5.72	7.49	-	4.57	6.11	-	58.42	71.43	-	4.13	5.56

三、成長比率

營業收入成長率(%)			權益成長率(%)		
$\frac{\text{本年度營業收入}}{\text{上年度營業收入}} - 1$			$\frac{\text{本年度終權益}}{\text{上年度終權益}} - 1$		
上年度決算	本年度預算	本年度決算	上年度決算	本年度預算	本年度決算
-	-	-	-	-	-

註：本公司於114年7月1日成立，114年為營運首年度。

四、最近5年度投資報酬及資產週轉分析表

年度	110 年度	111 年度	112 年度	113 年度	114 年度
營業利益率(%) $\frac{\text{營業利益}}{\text{營業收入}}$	-	-	-	-	7.49
淨利率(%) $\frac{\text{本期淨利}}{\text{營業收入}}$	-	-	-	-	6.11
每股盈餘(元) $\frac{\text{本期淨利}-\text{特別股股利}}{\text{普通股流通在外股數}}$	-	-	-	-	5.56
總資產報酬率(%) $\frac{\text{本期淨利}}{\text{平均資產總額}}$	-	-	-	-	11.32
權益報酬率(%) $\frac{\text{本期淨利}}{\text{平均權益總額}}$	-	-	-	-	71.43
總資產週轉率(%) $\frac{\text{營業收入}}{\text{平均資產總額}}$	-	-	-	-	185.19

註：本公司於114年7月1日成立，114年度為自編決算數。

捌、其他

- 一、併決算事項之說明：詳損益表附表。
- 二、奉准先行辦理並於以後年度補辦預算事項：無。
- 三、預算所列未來承諾授權之執行情形：無。
- 四、本年度經營績效獎金決算提列情形：

(一) 考核獎金：依「北捷遊憩事業股份有限公司獎金發給要點」及「從業人

員考核要點」，年終考核於完成核定作業後，提列考核獎金600,073元，決算數較預算編列數10,224,405元減少9,624,332元。

(二) 績效獎金：依「北捷遊憩事業股份有限公司獎金發給要點」及實際營運成果，提列2.4個月績效獎金1,270,410元，並俟決算審定後，依獎金核發規定覈實辦理，決算數較預算編列數24,538,571元減少23,268,161元。

(三) 有關經營績效獎金決算數偏低，主要係員額未足額進用及因應本公司114年7月成立初期人力需求，除對外招募引進外部專業人員外，並由臺北捷運公司派駐支援人力，以確保營運及系統(貓纜、小巨蛋及兒樂)順利運作。相關支援人力考核獎金由本公司支付予臺北捷運公司並帳列外包費所致。

五、因擔保、保證或契約可能造成未來會計年度內之支出事項(包括或有負債，如各類保險精算或有負債假設條件及金額等)及或有資產，應說明其總額及內容(包括發生時間、對象及原因)：無。

六、推動各項業務計畫獲中央政府或國內外學術機構評鑑(選)優良事蹟之說明：無。

本 頁 空 白

北捷遊憩事業股份有限公司

損益表

中華民國114年度

單位：新臺幣元

上年度 決算數	科目名稱	本 年 度 預 算 數	本 年 度 決 算 數	比較增減	
				金 額	%
	- 營業收入	541,293,000	545,365,784	4,072,784	0.75
	- 其他營業收入	541,293,000	545,365,784	4,072,784	0.75
	- 代理收入	541,293,000	545,365,784	4,072,784	0.75
	- 營業成本	410,376,000	440,886,430	30,510,430	7.43
	- 其他營業成本	410,376,000	440,886,430	30,510,430	7.43
	- 代理費用	410,376,000	440,886,430	30,510,430	7.43
	- 營業毛利（毛損）	130,917,000	104,479,354	-26,437,646	-20.19
	- 營業費用	99,972,000	63,655,752	-36,316,248	-36.33
	- 管理費用	99,972,000	63,655,752	-36,316,248	-36.33
	- 管理費用	99,972,000	63,655,752	-36,316,248	-36.33
	- 營業利益（損失）	30,945,000	40,823,602	9,878,602	31.92
	- 營業外收入	-	939,227	939,227	--
	- 財務收入	-	806,844	806,844	--
	- 利息收入	-	806,844	806,844	--
	- 其他營業外收入	-	132,383	132,383	--
	- 什項收入	-	132,383	132,383	--
	- 營業外費用	-	98,036	98,036	--
	- 財務費用	-	388	388	--
	- 利息費用	-	388	388	--
	- 其他營業外費用	-	97,648	97,648	--
	- 什項費用	-	97,648	97,648	--
	- 營業外利益（損失）	-	841,191	841,191	--
	- 稅前淨利（淨損）	30,945,000	41,664,793	10,719,793	34.64
	- 所得稅費用（利益）	6,189,000	8,332,958	2,143,958	34.64
	- 所得稅費用（利益）	6,189,000	8,332,958	2,143,958	34.64
	- 所得稅費用（利益）	6,189,000	8,332,958	2,143,958	34.64
	- 繼續營業單位本期淨利（淨損）	24,756,000	33,331,835	8,575,835	34.64
	- 本期淨利（淨損）	24,756,000	33,331,835	8,575,835	34.64

北捷遊憩事業股份有限公司

損益表附表

中華民國114年度

所得稅費用計算等於稅前淨利*20%

其他綜合損益說明：

上年度決算數	科 目	本年度決算數	本年度預算數	比較增減
	本期其他綜合損益			
-	不重分類至損益之項目 (稅後淨額)	-	-	-
-	後續可能重分類至損益之項目 (稅後淨額)	-	-	-
-	本期其他綜合損益合計	-	-	-

北捷遊憩事業股份有限公司

併決算資料明細表

中華民國114年度

單位:新臺幣元

總帳科目	說明	文號	簽奉核准	
			日期	金額
代理收入	主要係因貓空纜車調整票價、臺北小巨蛋因活動場次增加所致。		114/12/31	6,390,000
利息收入	主要係因部分應付帳款及費用尚未支付致流動資金存於活期存款未動支，產生孳息收入。		114/12/31	810,000
什項收入	主要係因公開招募作業報名費收入		114/12/31	132,383
代理費用	主要係因貓空纜車調整票價、臺北小巨蛋因活動場次增加致盈餘繳庫數增加及因電價調漲致水電增加所致。		114/12/31	35,260,000
利息費用	主要係因出租財產取得履保金設算利息增加所致。		114/12/31	1,000
什項費用	主要係因公開招募作業費用。		114/10/07	611,000
所得稅費用（利益）	主要係因預估稅前淨利較預算數增加所致。		114/12/31	2,590,712

北捷遊憩事業股份有限公司

盈虧撥補表

中華民國114年度

單位：新臺幣元

上年度 決算數	項目名稱	預 算 數	決 算 數	比較增減		備 註
				金 額	%	
	- 盈餘之部	24,756,000	33,331,835	8,575,835	34.64	
	- 本期淨利	24,756,000	33,331,835	8,575,835	34.64	
	- 分配之部	24,756,000	33,331,835	8,575,835	34.64	
	- 留存事業機關者	24,756,000	33,331,835	8,575,835	34.64	
	- 未分配盈餘	24,756,000	33,331,835	8,575,835	34.64	

北捷遊憩事業股份有限公司

現金流量表

中華民國114年度

單位：新臺幣元

項目名稱	預算數	決算數	比較增減		備註
			金額	%	
營業活動之現金流量					
繼續營業單位稅前淨利（淨損）	30,945,000	41,664,793	10,719,793	34.64	
稅前淨利（淨損）	30,945,000	41,664,793	10,719,793	34.64	
利息股利之調整	-	-806,456	-806,456	--	
利息收入	-	-806,844	-806,844	--	
利息費用	-	388	388	--	
未計利息股利之稅前淨利（淨損）	30,945,000	40,858,337	9,913,337	32.04	
調整項目	-	408,336,214	408,336,214	--	
流動資產淨減（淨增）	-	-65,588,011	-65,588,011	--	
流動負債淨增（淨減）	-	473,924,225	473,924,225	--	
未計利息股利之現金流入（流出）	30,945,000	449,194,551	418,249,551	1,351.59	
收取利息	-	806,844	806,844	--	
支付利息	-	-388	-388	--	
支付所得稅	-6,189,000	-80,682	6,108,318	--	
營業活動之淨現金流入（流出）	24,756,000	449,920,325	425,164,325	1,717.42	
投資活動之現金流量					
無形資產及其他資產淨減（淨增）	-	-265,921	-265,921	--	
投資活動之淨現金流入（流出）	-	-265,921	-265,921	--	
籌資活動之現金流量					
其他負債淨增（淨減）	-	13,460,070	13,460,070	--	
增加資本、公積及填補虧損	60,000,000	60,000,000	0	0.00	
籌資活動之淨現金流入（流出）	60,000,000	73,460,070	13,460,070	22.43	
現金及約當現金之淨增（淨減）	84,756,000	523,114,474	438,358,474	517.20	
期初現金及約當現金	-	-	-	--	
期末現金及約當現金	84,756,000	523,114,474	438,358,474	517.20	

【附註】：不影響現金之投資及籌資活動：無

北捷遊憩事業股份有限公司

資產負債表

中華民國114年12月31日

單位：新臺幣元

科目名稱	本年度 決算數		上年度 決算數		比較增減		備註
	金額	%	金額	%	金額	%	
資產	588,968,406	100.00	-	-	588,968,406	--	
流動資產	588,702,485	99.95	-	-	588,702,485	--	
現金	523,114,474	88.82	-	-	523,114,474	--	
庫存現金	2,722,268	0.46	-	-	2,722,268	--	
銀行存款	519,333,206	88.18	-	-	519,333,206	--	
零用及週轉金	1,059,000	0.18	-	-	1,059,000	--	
應收款項	54,744,207	9.29	-	-	54,744,207	--	
應收帳款	38,249,175	6.49	-	-	38,249,175	--	
其他應收款	16,495,032	2.80	-	-	16,495,032	--	
存貨	7,185,207	1.22	-	-	7,185,207	--	
物料	7,185,207	1.22	-	-	7,185,207	--	
預付款項	3,658,597	0.62	-	-	3,658,597	--	
預付費用	3,658,597	0.62	-	-	3,658,597	--	
其他資產	265,921	0.05	-	-	265,921	--	
什項資產	265,921	0.05	-	-	265,921	--	
暫付及待結轉帳項	265,921	0.05	-	-	265,921	--	
合計	588,968,406	100.00	-	-	588,968,406	--	
負債	495,636,571	84.15	-	-	495,636,571	--	
流動負債	482,176,501	81.87	-	-	482,176,501	--	
應付款項	385,282,902	65.42	-	-	385,282,902	--	
應付帳款	19,077,885	3.24	-	-	19,077,885	--	
應付代收款	615,234	0.10	-	-	615,234	--	
應付費用	361,908,632	61.45	-	-	361,908,632	--	
其他應付款	3,681,151	0.63	-	-	3,681,151	--	
本期所得稅負債	8,252,276	1.40	-	-	8,252,276	--	
應付所得稅款	8,252,276	1.40	-	-	8,252,276	--	
預收款項	88,641,323	15.05	-	-	88,641,323	--	
預收收入	88,617,136	15.05	-	-	88,617,136	--	

北捷遊憩事業股份有限公司

資產負債表

中華民國114年12月31日

單位：新臺幣元

科目名稱	本年度 決算數		上年度 決算數		比較增減		備註
	金額	%	金額	%	金額	%	
銷項稅額	24,187	0.00	-	-	24,187	--	
其他負債	13,460,070	2.29	-	-	13,460,070	--	
什項負債	13,460,070	2.29	-	-	13,460,070	--	
存入保證金	12,664,858	2.15	-	-	12,664,858	--	
暫收及待結轉帳項	795,212	0.14	-	-	795,212	--	
權益	93,331,835	15.85	-	-	93,331,835	--	
資本	60,000,000	10.19	-	-	60,000,000	--	
資本	60,000,000	10.19	-	-	60,000,000	--	
資本	60,000,000	10.19	-	-	60,000,000	--	
保留盈餘（或累積虧損）	33,331,835	5.66	-	-	33,331,835	--	
未指撥保留盈餘	33,331,835	5.66	-	-	33,331,835	--	
累積盈餘	33,331,835	5.66	-	-	33,331,835	--	
負債及權益合計	588,968,406	100.00	-	-	588,968,406	--	

北捷遊憩事業股份有限公司

資產負債表附表

中華民國114年12月31日

- 1.本年度信託代理與保證資產與負債各為392,054,039元(保管品為388,774,700元、保證品為3,279,339元、承銷品為0元)。
- 2.上年度信託代理與保證資產與負債各為0元(保管品為0元、保證品為0元、承銷品為0元)。
- 3.因擔保、保證或契約可能造成未來會計年度支出事項(含或有負債)計0元。
- 4.經管珍貴動產、不動產之金額為0元。
- 5.非自有財產分別為財政局4,781,411,171元、臺北市公共運輸處1,672,822,464元及教育局1,249,613,399元，共計7,703,847,034元。

財務報表附註

(一) 重要會計政策之彙總說明及衡量基礎。包括：

1. 外幣交易處理方式及外幣財務報表之換算：無

2. 租賃，受託事業經營管理委託契約：

(1) 本公司於民國 114 年 7 月與臺北市政府簽訂「貓空纜車委託經營管理契約」、「台北小巨蛋委託經營管理契約」及「兒童新樂園委託經營管理契約」自民國 114 年 7 月 1 日至民國 116 年 12 月 31 日止。

(2) 依契約約定本公司委託經營標的，每年營業總收入扣除營業總支出，若有剩餘扣除稅額後，百分之 80 全額交付，其餘百分之 20 作為本公司相關人員提升經營效能之激勵。

(3) 另貓空纜車可納入運價補貼機制，票價與運價間之差額由臺北市政府編列預算補貼及核定計算公式。

3. 稅捐及規費：

(1) 所得稅費用為當期所得稅。

(2) 本公司按資產負債表日已立法之稅率計算估列當期所得稅負債。未分配盈餘依所得稅法加徵所得稅，俟盈餘產生年度之次年度於股東會通過盈餘分派案後，始就實際盈餘之分派情形，認列未分配盈餘所得稅費用。

4. 建造合約：無。

5. 存貨評價方法：

存貨包括營業上供內部使用非以出售為目的之消耗性及非消耗性物料、燃料等。營業上供內部使用非以出售為目的之消耗性及非消耗性物料及燃料等，就呆滯及過時部分提列備抵呆滯損失。

6. 金融工具（金融資產及金融負債）之評價方法：無。

7. 不動產、廠房及設備評價基礎及折舊方法：無。

8. 無形資產評價基礎及折攤銷方法：無。

9. 投資性不動產評價基礎及折攤銷方法：無。

10. 員工福利（含長期及短期退、離職福利等相關退休辦法之揭露）：

- (1)短期員工福利：係以預期支付之非折現金額衡量，並於相關服務提供時認列為費用。
- (2)退休金：本公司依法按月提繳工資 6%到勞工的個人專戶。
- (3)收入認列方法：員工及董監酬勞係於具法律或推定義務且金額可合理估計時，認列為費用及負債。

11. 代理收入係受託經營貓空纜車、臺北小巨蛋及兒童新樂園，相關營運收入及成本參照審計部臺北市審計處審定，以總額分別列示於本公司之財務報表。

(二) 重大會計判斷及估計不確定性之主要來源：

本公司編製本財務報表時，管理階層已運用其判斷以決定所採用之會計政策，惟並無重大會計判斷、估計及假設不確定性之情形。

(三) 會計政策變動、會計估計變動及前期錯誤之揭露：無。

(四) 重大之承諾事項：無。

(五) 重要契約之簽訂、完成、撤銷或失效：

1. 本公司於民國 114 年 7 月與臺北市政府簽訂「貓空纜車委託經營管理契」、「台北小巨蛋委託經營管理契約」及「兒童新樂園委託經營管理契約」自民國 114 年 7 月 1 日至民國 116 年 12 月 31 日止。
2. 本公司於民國 114 年 7 月與臺北大眾捷運股份有限公司簽訂「北捷遊憩事業股份有限公司業務委託協議書」自民國 114 年 7 月 1 日至民國 117 年 6 月 30 日止。

(六) 重要訴訟案件之進行或終結：無。

(七) 或有資產、或有負債及報導期間後事項之揭露：無。

(八) 與關係機構或關係個人之重大交易事項：

1. 本公司自 114 年 7 月 1 日受臺北市政府委託經營管理貓空纜車系統、臺北小巨蛋、兒童新樂園，故本公司相關收入僅計列 114 年 7 月 1 日至 12 月 31 日止。
2. 臺北大眾捷運股份有限公司依「北捷遊憩事業股份有限公司業務委託協議書」處理本公司營運所必須支出而先行代墊款項之應付款項及委辦應收款項等。
3. 本公司因辦理臺北市政府財政局、教育局、公運處等委託代辦事項

及臺北市政府觀光傳播局租用貓纜貓空站 1 號販賣店租金及水電費分攤之應收款項等。

4. 本公司因辦理臺北市政府社會局、教育局等所委託代辦事項(定期票、敬老票、愛心票及愛心陪伴票補助款等)應收帳款。

(九) 重大災害損失：無。

(十) 債權人對於特定資產之權利：無。

(十一) 盈餘分配所受之限制：

股息紅利分配比率得視本公司未來重大資本支出計畫及資金需求情況予以調整；分派予本公司股東之股利於本公司股東會決議分派股利時於財務報表認列，分派現金股利認列為負債。

(十二) 有關權益之重大事項：同附註(三)會計政策變動、會計估計變動及前期錯誤之揭露。

(十三) 因政府法令變更而發生之重大影響：無。

(十四) 其他為避免報表使用者之誤解、或有助於財務報表之公允表達，所必須說明之事項：無。

本 頁 空 白

北捷遊憩事業股份有限公司

其他營業收入明細表

中華民國114年度

單位：新臺幣元

上 年 決 算 數	科目名稱	本 年 預 算 數	本 年 決 算 數	本年度決算數與預算數 比較增減	
				金 額	%
	- 其他營業收入	541,293,000	545,365,784	4,072,784	0.75
	- 代理收入	541,293,000	545,365,784	4,072,784	0.75
	- 合計	541,293,000	545,365,784	4,072,784	0.75

北捷遊憩事業股份有限公司

財務收入明細表

中華民國114年度

單位：新臺幣元

上 年 決 算 數	科目名稱	本 年 預 算 數	本 年 決 算 數	本年度決算數與預算數 比較增減	
				金 額	%
-	財務收入	-	806,844	806,844	--
-	利息收入	-	806,844	806,844	--
-	合計	-	806,844	806,844	--

北捷遊憩事業股份有限公司

其他營業外收入明細表

中華民國114年度

單位：新臺幣元

上 年 決 算 數	科目名稱	本 年 預 算 數	本 年 決 算 數	本年度決算數與預算數 比較增減	
				金 額	%
	- 其他營業外收入	-	132,383	132,383	--
	- 什項收入	-	132,383	132,383	--
	- 合計	-	132,383	132,383	--

北捷遊憩事業股份有限公司

其他營業成本明細表

中華民國114年度

單位：新臺幣元

上年度 決算數	科目名稱	本年度預算數			本年度決算數			本年度決算數與預算數比較增減			
		合計	固定	變動	合計	固定	變動	合計		固定	變動
								金額	%		
	其他營業成本	410,376,000	345,195,316	65,180,684	440,886,430	377,611,928	63,274,502	30,510,430	7.43	32,416,612	-1,906,182
	代理費用	410,376,000	345,195,316	65,180,684	440,886,430	377,611,928	63,274,502	30,510,430	7.43	32,416,612	-1,906,182
	用人費用	102,742,000	88,707,192	14,034,808	536,450	530,307	6,143	-102,205,550	-99.48	-88,176,885	-14,028,665
	正式員額薪資	60,550,970	60,550,970	-	112,666	112,666	-	-60,438,304	-99.81	-60,438,304	-
	職員薪金	60,550,970	60,550,970	-	112,666	112,666	-	-60,438,304	-99.81	-60,438,304	-
	加班誤餐費	3,164,765	1,194,600	1,970,165	-	-	-	-3,164,765	--	-1,194,600	-1,970,165
	延長工時加班費	1,970,165	-	1,970,165	-	-	-	-1,970,165	--	-	-1,970,165
	未休假加班費	1,194,600	1,194,600	-	-	-	-	-1,194,600	--	-1,194,600	-
	津貼	2,096,280	2,096,280	-	700	700	-	-2,095,580	-99.97	-2,095,580	-
	危險工作津貼	970,200	970,200	-	-	-	-	-970,200	--	-970,200	-
	其他津貼	1,126,080	1,126,080	-	700	700	-	-1,125,380	-99.94	-1,125,380	-
	獎金	22,118,513	10,053,870	12,064,643	9,267	3,124	6,143	-22,109,246	-99.96	-10,050,746	-12,058,500
	績效獎金	12,064,643	-	12,064,643	6,143	-	6,143	-12,058,500	-99.95	-	-12,058,500
	考核獎金	5,026,935	5,026,935	-	-	-	-	-5,026,935	--	-5,026,935	-
	其他獎金	5,026,935	5,026,935	-	3,124	3,124	-	-5,023,811	-99.94	-5,023,811	-
	退休及卹償金	6,436,571	6,436,571	-	2,940	2,940	-	-6,433,631	-99.95	-6,433,631	-
	職員退休及離職金	6,436,571	6,436,571	-	2,940	2,940	-	-6,433,631	-99.95	-6,433,631	-
	福利費	8,374,901	8,374,901	-	410,877	410,877	-	-7,964,024	-95.09	-7,964,024	-
	分擔員工保險費	6,816,526	6,816,526	-	398,589	398,589	-	-6,417,937	-94.15	-6,417,937	-
	傷病醫藥費	146,575	146,575	-	12,288	12,288	-	-134,287	-91.62	-134,287	-
	體育活動費	54,300	54,300	-	-	-	-	-54,300	--	-54,300	-
	其他福利費	1,357,500	1,357,500	-	-	-	-	-1,357,500	--	-1,357,500	-
	服務費用	222,722,000	221,189,524	1,532,476	341,076,107	338,686,165	2,389,942	118,354,107	53.14	117,496,641	857,466
	水電費	44,962,991	44,962,991	-	60,752,540	60,752,540	-	15,789,549	35.12	15,789,549	-
	動力費	5,195,310	5,195,310	-	3,650,440	3,650,440	-	-1,544,870	-29.74	-1,544,870	-
	工作場所電費	37,907,336	37,907,336	-	55,633,141	55,633,141	-	17,725,805	46.76	17,725,805	-
	工作場所水費	1,860,345	1,860,345	-	1,468,959	1,468,959	-	-391,386	-21.04	-391,386	-
	郵電費	647,650	647,650	-	680,583	680,583	-	32,933	5.08	32,933	-
	郵費	14,250	14,250	-	34,709	34,709	-	20,459	143.57	20,459	-

北捷遊憩事業股份有限公司

其他營業成本明細表

中華民國114年度

單位：新臺幣元

上年度 決算數	科目名稱	本年度預算數			本年度決算數			本年度決算數與預算數比較增減			
		合計	固定	變動	合計	固定	變動	合計		固定	變動
								金額	%		
-	電話費	507,300	507,300	-	507,079	507,079	-	-221	-0.04	-221	-
-	數據通信費	126,100	126,100	-	138,795	138,795	-	12,695	10.07	12,695	-
-	旅運費	322,081	169,605	152,476	15,726	14,726	1,000	-306,355	-95.12	-154,879	-151,476
-	國內旅費	40,005	39,005	1,000	15,526	14,526	1,000	-24,479	-61.19	-24,479	0
-	國外旅費	135,976	-	135,976	-	-	-	-135,976	--	-	-135,976
-	其他旅運費	146,100	130,600	15,500	200	200	-	-145,900	-99.86	-130,400	-15,500
-	印刷裝訂與廣告費	3,414,644	3,414,644	-	6,140,986	6,140,986	-	2,726,342	79.84	2,726,342	-
-	印刷及裝訂費	514,644	514,644	-	430,448	430,448	-	-84,196	-16.36	-84,196	-
-	業務宣導費	2,900,000	2,900,000	-	5,710,538	5,710,538	-	2,810,538	96.92	2,810,538	-
-	修理保養與保固費	54,762,242	54,762,242	-	41,436,193	41,436,193	-	-13,326,049	-24.33	-13,326,049	-
-	一般房屋修護費	7,439,200	7,439,200	-	7,193,571	7,193,571	-	-245,629	-3.30	-245,629	-
-	機械及設備修護費	45,892,313	45,892,313	-	33,529,115	33,529,115	-	-12,363,198	-26.94	-12,363,198	-
-	交通及運輸設備修護費	95,200	95,200	-	87,596	87,596	-	-7,604	-7.99	-7,604	-
-	什項設備修護費	1,335,529	1,335,529	-	625,911	625,911	-	-709,618	-53.13	-709,618	-
-	保險費	1,240,403	1,240,403	-	1,280,647	1,280,647	-	40,244	3.24	40,244	-
-	機械及設備保險費	490,500	490,500	-	588,631	588,631	-	98,131	20.01	98,131	-
-	交通及運輸設備保險費	155,903	155,903	-	116,272	116,272	-	-39,631	-25.42	-39,631	-
-	責任保險費	594,000	594,000	-	575,744	575,744	-	-18,256	-3.07	-18,256	-
-	棧儲、包裝、代理及加工費	77,895,559	76,576,559	1,319,000	190,535,648	189,333,822	1,201,826	112,640,089	144.60	112,757,263	-117,174
-	佣金、匯費及手續費	1,799,000	480,000	1,319,000	1,756,764	554,938	1,201,826	-42,236	-2.35	74,938	-117,174
-	外包費	76,096,559	76,096,559	-	188,778,884	188,778,884	-	112,682,325	148.08	112,682,325	-
-	專業服務費	39,476,430	39,415,430	61,000	40,233,784	39,046,668	1,187,116	757,354	1.92	-368,762	1,126,116
-	法律事務費	-	-	-	230,000	230,000	-	230,000	--	230,000	-
-	工程及管理諮詢服務費	1,658,500	1,597,500	61,000	2,503,496	1,316,380	1,187,116	844,996	50.95	-281,120	1,126,116
-	講課鐘點及稿費	18,781,900	18,781,900	-	17,372,513	17,372,513	-	-1,409,387	-7.50	-1,409,387	-
-	委託調查研究費	400,000	400,000	-	761,578	761,578	-	361,578	90.39	361,578	-
-	委託檢驗試驗費	2,183,500	2,183,500	-	1,867,426	1,867,426	-	-316,074	-14.48	-316,074	-
-	委託考選訓練費	149,030	149,030	-	-	-	-	-149,030	--	-149,030	-
-	電腦軟體服務費	1,212,500	1,212,500	-	2,071,435	2,071,435	-	858,935	70.84	858,935	-

北捷遊憩事業股份有限公司

其他營業成本明細表

中華民國114年度

單位：新臺幣元

上年度 決算數	科目名稱	本年度預算數			本年度決算數			本年度決算數與預算數比較增減			
		合計	固定	變動	合計	固定	變動	合計		固定	變動
								金額	%		
	保警及保全費用	15,091,000	15,091,000	-	15,427,336	15,427,336	-	336,336	2.23	336,336	-
	材料及用品費	27,877,000	27,862,600	14,400	34,269,235	34,148,538	120,697	6,392,235	22.93	6,285,938	106,297
	使用材料費	23,249,502	23,249,502	-	30,123,324	30,123,324	-	6,873,822	29.57	6,873,822	-
	物料	22,773,650	22,773,650	-	22,523,762	22,523,762	-	-249,888	-1.10	-249,888	-
	油脂	128,852	128,852	-	67,757	67,757	-	-61,095	-47.41	-61,095	-
	設備零件	347,000	347,000	-	7,531,805	7,531,805	-	7,184,805	2,070.55	7,184,805	-
	用品消耗	4,627,498	4,613,098	14,400	4,145,911	4,025,214	120,697	-481,587	-10.41	-587,884	106,297
	辦公(事務)用品	88,992	88,992	-	-	-	-	-88,992	--	-88,992	-
	服裝	-	-	-	70,437	70,437	-	70,437	--	70,437	-
	醫療用品	56,000	56,000	-	19,522	19,522	-	-36,478	-65.14	-36,478	-
	其他	4,482,506	4,468,106	14,400	4,055,952	3,935,255	120,697	-426,554	-9.52	-532,851	106,297
	租金與利息	55,590,000	6,319,000	49,271,000	63,815,240	3,346,534	60,468,706	8,225,240	14.80	-2,972,466	11,197,706
	房租	54,900,000	6,200,000	48,700,000	63,194,046	3,099,753	60,094,293	8,294,046	15.11	-3,100,247	11,394,293
	一般房屋租金	54,900,000	6,200,000	48,700,000	63,194,046	3,099,753	60,094,293	8,294,046	15.11	-3,100,247	11,394,293
	交通及運輸設備租金	563,812	-	563,812	366,427	-	366,427	-197,385	-35.01	-	-197,385
	車租	563,812	-	563,812	366,427	-	366,427	-197,385	-35.01	-	-197,385
	什項設備租金	126,188	119,000	7,188	254,767	246,781	7,986	128,579	101.89	127,781	798
	什項設備租金	126,188	119,000	7,188	254,767	246,781	7,986	128,579	101.89	127,781	798
	稅捐與規費	388,000	388,000	-	200,384	200,384	-	-187,616	-48.35	-187,616	-
	土地稅	18,000	18,000	-	9,771	9,771	-	-8,229	-45.72	-8,229	-
	一般土地地價稅	18,000	18,000	-	9,771	9,771	-	-8,229	-45.72	-8,229	-
	消費與行為稅	184,445	184,445	-	32,643	32,643	-	-151,802	-82.30	-151,802	-
	印花稅	184,445	184,445	-	32,643	32,643	-	-151,802	-82.30	-151,802	-
	規費	185,555	185,555	-	157,970	157,970	-	-27,585	-14.87	-27,585	-
	行政規費	152,330	152,330	-	117,950	117,950	-	-34,380	-22.57	-34,380	-
	汽車燃料使用費	31,050	31,050	-	31,050	31,050	-	0	0.00	0	-
	其他規費	2,175	2,175	-	8,970	8,970	-	6,795	312.41	6,795	-
	會費、補助、捐助與分攤	729,000	729,000	-	700,000	700,000	-	-29,000	-3.98	-29,000	-
	會費	29,000	29,000	-	-	-	-	-29,000	--	-29,000	-

北捷遊憩事業股份有限公司

其他營業成本明細表

中華民國114年度

單位：新臺幣元

上年度 決算數	科目名稱	本 年 度 預 算 數			本 年 度 決 算 數			本年度決算數與預算數比較增減			
		合計	固定	變動	合計	固定	變動	合計		固定	變動
								金額	%		
-	國際組織會費	29,000	29,000	-	-	-	-	-29,000	--	-29,000	-
-	補助及捐助	700,000	700,000	-	700,000	700,000	-	0	0.00	0	-
-	補助政府機關(構)	700,000	700,000	-	700,000	700,000	-	0	0.00	0	-
-	損失與賠償給付	328,000	-	328,000	7,900	-	7,900	-320,100	-97.59	-	-320,100
-	各項損失	3,000	-	3,000	7,900	-	7,900	4,900	163.33	-	4,900
-	運輸及搬運損失	3,000	-	3,000	7,900	-	7,900	4,900	163.33	-	4,900
-	賠償給付	325,000	-	325,000	-	-	-	-325,000	--	-	-325,000
-	一般賠償	25,000	-	25,000	-	-	-	-25,000	--	-	-25,000
-	旅運賠償	300,000	-	300,000	-	-	-	-300,000	--	-	-300,000
-	其他	-	-	-	281,114	-	281,114	281,114	--	-	281,114
-	其他費用	-	-	-	281,114	-	281,114	281,114	--	-	281,114
-	其他	-	-	-	281,114	-	281,114	281,114	--	-	281,114
-	合計	410,376,000	345,195,316	65,180,684	440,886,430	377,611,928	63,274,502	30,510,430	7.43	32,416,612	-1,906,182

北捷遊憩事業股份有限公司

管理費用明細表

中華民國114年度

單位：新臺幣元

上年度 決算數	科目名稱	本年度預算數			本年度決算數			本年度決算數與預算數比較增減			
		合計	固定	變動	合計	固定	變動	合計		固定	變動
								金額	%		
	管理費用	99,972,000	84,914,765	15,057,235	63,655,752	61,273,344	2,382,408	-36,316,248	-36.33	-23,641,421	-12,674,827
	管理費用	99,972,000	84,914,765	15,057,235	63,655,752	61,273,344	2,382,408	-36,316,248	-36.33	-23,641,421	-12,674,827
	用人費用	97,932,000	83,904,065	14,027,935	11,653,661	10,109,182	1,544,479	-86,278,339	-88.10	-73,794,883	-12,483,456
	正式員額薪資	58,204,429	58,204,429	-	6,789,794	6,789,794	-	-51,414,635	-88.33	-51,414,635	-
	董（理）監事報酬	612,000	612,000	-	401,733	401,733	-	-210,267	-34.36	-210,267	-
	職員薪金	57,592,429	57,592,429	-	6,388,061	6,388,061	-	-51,204,368	-88.91	-51,204,368	-
	加班誤餐費	2,497,807	943,800	1,554,007	778,791	498,579	280,212	-1,719,016	-68.82	-445,221	-1,273,795
	延長工時加班費	1,554,007	-	1,554,007	280,212	-	280,212	-1,273,795	-81.97	-	-1,273,795
	未休假加班費	943,800	943,800	-	498,579	498,579	-	-445,221	-47.17	-445,221	-
	津貼	-	-	-	240	240	-	240	--	240	-
	其他津貼	-	-	-	240	240	-	240	--	240	-
	獎金	22,868,868	10,394,940	12,473,928	2,391,119	1,126,852	1,264,267	-20,477,749	-89.54	-9,268,088	-11,209,661
	績效獎金	12,473,928	-	12,473,928	1,264,267	-	1,264,267	-11,209,661	-89.86	-	-11,209,661
	考核獎金	5,197,470	5,197,470	-	600,073	600,073	-	-4,597,397	-88.45	-4,597,397	-
	其他獎金	5,197,470	5,197,470	-	526,779	526,779	-	-4,670,691	-89.86	-4,670,691	-
	退休及卹償金	6,413,369	6,413,369	-	622,935	622,935	-	-5,790,434	-90.29	-5,790,434	-
	職員退休及離職金	6,413,369	6,413,369	-	622,935	622,935	-	-5,790,434	-90.29	-5,790,434	-
	福利費	7,947,527	7,947,527	-	1,069,963	1,069,963	-	-6,877,564	-86.54	-6,877,564	-
	分擔員工保險費	6,227,402	6,227,402	-	548,069	548,069	-	-5,679,333	-91.20	-5,679,333	-
	傷病醫藥費	4,725	4,725	-	64,000	64,000	-	59,275	1,254.50	59,275	-
	提撥福利金	600,000	600,000	-	-	-	-	-600,000	--	-600,000	-
	體育活動費	42,900	42,900	-	-	-	-	-42,900	--	-42,900	-
	其他福利費	1,072,500	1,072,500	-	457,894	457,894	-	-614,606	-57.31	-614,606	-
	提繳費	-	-	-	819	819	-	819	--	819	-
	提繳工資墊償費用	-	-	-	819	819	-	819	--	819	-
	服務費用	1,802,000	892,700	909,300	49,808,965	49,104,372	704,593	48,006,965	2,664.09	48,211,672	-204,707
	郵電費	52,700	52,700	-	77,693	77,693	-	24,993	47.43	24,993	-
	郵費	5,000	5,000	-	20,761	20,761	-	15,761	315.22	15,761	-
	電話費	47,700	47,700	-	56,932	56,932	-	9,232	19.35	9,232	-

北捷遊憩事業股份有限公司

管理費用明細表

中華民國114年度

單位：新臺幣元

上年度 決算數	科目名稱	本年度預算數			本年度決算數			本年度決算數與預算數比較增減			
		合計	固定	變動	合計	固定	變動	合計		固定	變動
								金額	%		
	旅運費	2,300	-	2,300	306,991	302,511	4,480	304,691	13,247.43	302,511	2,180
	國內旅費	1,550	-	1,550	-	-	-	-1,550	--	-	-1,550
	大陸地區旅費	-	-	-	36,989	36,989	-	36,989	--	36,989	-
	國外旅費	-	-	-	265,522	265,522	-	265,522	--	265,522	-
	其他旅運費	750	-	750	4,480	-	4,480	3,730	497.33	-	3,730
	印刷裝訂與廣告費	17,280	17,280	-	156,104	156,104	-	138,824	803.38	138,824	-
	印刷及裝訂費	17,280	17,280	-	156,104	156,104	-	138,824	803.38	138,824	-
	修理保養與保固費	2,220	2,220	-	171,334	171,334	-	169,114	7,617.75	169,114	-
	一般房屋修護費	-	-	-	138,000	138,000	-	138,000	--	138,000	-
	交通及運輸設備修護費	-	-	-	33,334	33,334	-	33,334	--	33,334	-
	什項設備修護費	2,220	2,220	-	-	-	-	-2,220	--	-2,220	-
	保險費	500	500	-	-	-	-	-500	--	-500	-
	機械及設備保險費	500	500	-	-	-	-	-500	--	-500	-
	棧儲、包裝、代理及加工費	-	-	-	47,093,753	47,093,753	-	47,093,753	--	47,093,753	-
	外包費	-	-	-	47,093,753	47,093,753	-	47,093,753	--	47,093,753	-
	專業服務費	820,000	820,000	-	1,302,977	1,302,977	-	482,977	58.90	482,977	-
	會計師及精算師公費	-	-	-	210,539	210,539	-	210,539	--	210,539	-
	工程及管理諮詢服務費	-	-	-	30,000	30,000	-	30,000	--	30,000	-
	講課鐘點及稿費	-	-	-	3,200	3,200	-	3,200	--	3,200	-
	電腦軟體服務費	820,000	820,000	-	1,059,238	1,059,238	-	239,238	29.18	239,238	-
	公關慰勞費	907,000	-	907,000	700,113	-	700,113	-206,887	-22.81	-	-206,887
	公共關係費	182,000	-	182,000	137,337	-	137,337	-44,663	-24.54	-	-44,663
	員工慰勞費	725,000	-	725,000	562,776	-	562,776	-162,224	-22.38	-	-162,224
	材料及用品費	118,000	118,000	-	1,324,962	1,324,962	-	1,206,962	1,022.85	1,206,962	-
	使用材料費	-	-	-	740,718	740,718	-	740,718	--	740,718	-
	油脂	-	-	-	10,509	10,509	-	10,509	--	10,509	-
	設備零件	-	-	-	730,209	730,209	-	730,209	--	730,209	-
	用品消耗	118,000	118,000	-	584,244	584,244	-	466,244	395.12	466,244	-
	辦公(事務)用品	61,776	61,776	-	980	980	-	-60,796	-98.41	-60,796	-

北捷遊憩事業股份有限公司

管理費用明細表

中華民國114年度

單位：新臺幣元

上年度 決算數	科目名稱	本年度預算數			本年度決算數			本年度決算數與預算數比較增減			
		合計	固定	變動	合計	固定	變動	合計		固定	變動
								金額	%		
-	服裝	-	-	-	93,333	93,333	-	93,333	--	93,333	-
-	其他	56,224	56,224	-	489,931	489,931	-	433,707	771.39	433,707	-
-	租金與利息	120,000	-	120,000	609,050	475,714	133,336	489,050	407.54	475,714	13,336
-	交通及運輸設備租金	120,000	-	120,000	133,336	-	133,336	13,336	11.11	-	13,336
-	車租	120,000	-	120,000	133,336	-	133,336	13,336	11.11	-	13,336
-	什項設備租金	-	-	-	475,714	475,714	-	475,714	--	475,714	-
-	什項設備租金	-	-	-	475,714	475,714	-	475,714	--	475,714	-
-	稅捐與規費	-	-	-	259,114	259,114	-	259,114	--	259,114	-
-	消費與行為稅	-	-	-	114	114	-	114	--	114	-
-	印花稅	-	-	-	114	114	-	114	--	114	-
-	規費	-	-	-	259,000	259,000	-	259,000	--	259,000	-
-	行政規費	-	-	-	15,000	15,000	-	15,000	--	15,000	-
-	其他規費	-	-	-	244,000	244,000	-	244,000	--	244,000	-
-	合計	99,972,000	84,914,765	15,057,235	63,655,752	61,273,344	2,382,408	-36,316,248	-36.33	-23,641,421	-12,674,827

北捷遊憩事業股份有限公司

財務費用明細表

中華民國114年度

單位：新臺幣元

上年度 決算數	科目名稱	本 年 度 預 算 數			本 年 度 決 算 數			本年度決算數與預算數比較增減			
		合計	固定	變動	合計	固定	變動	合計		固定	變動
								金額	%		
-	財務費用	-	-	-	388	388	-	388	-	388	-
-	利息費用	-	-	-	388	388	-	388	-	388	-
-	租金與利息	-	-	-	388	388	-	388	-	388	-
-	利息	-	-	-	388	388	-	388	-	388	-
-	其他利息	-	-	-	388	388	-	388	-	388	-
-	合計	-	-	-	388	388	-	388	-	388	-

北捷遊憩事業股份有限公司

其他營業外費用明細表

中華民國114年度

單位：新臺幣元

上年度 決算數	科目名稱	本 年 度 預 算 數			本 年 度 決 算 數			本年度決算數與預算數比較增減			
		合計	固定	變動	合計	固定	變動	合計		固定	變動
								金額	%		
-	其他營業外費用	-	-	-	97,648	97,648	-	97,648	-	97,648	-
-	什項費用	-	-	-	97,648	97,648	-	97,648	-	97,648	-
-	其他	-	-	-	97,648	97,648	-	97,648	-	97,648	-
-	其他費用	-	-	-	97,648	97,648	-	97,648	-	97,648	-
-	其他	-	-	-	97,648	97,648	-	97,648	-	97,648	-
-	合計	-	-	-	97,648	97,648	-	97,648	-	97,648	-

本 頁 空 白

北捷遊憩事業
資本增減與
中華民國

項目名稱	期初資本額決算數		本年度增減數		
			預算數		
	實收資本	預收資本	現金	轉帳	合計
地方政府資本	-	-	24,000,000	-	24,000,000
臺北市政府資本	-	-	24,000,000	-	24,000,000
轉投資事業機關資本	-	-	36,000,000	-	36,000,000
臺北大眾捷運股份有限公司	-	-	36,000,000	-	36,000,000
合計	-	-	60,000,000	-	60,000,000

股份有限公司

股額明細表

114年度

單位：新臺幣元

本年度增減數				期末資本額決算數				
決算數			比較增減	實收資本				預收資本
現金	轉帳	合計		股數	每股面額 (元)	金額	%	
24,000,000	-	24,000,000	-	2,400,000	10	24,000,000	40.00	-
24,000,000	-	24,000,000	-	2,400,000	10	24,000,000	40.00	-
36,000,000	-	36,000,000	-	3,600,000	10	36,000,000	60.00	-
36,000,000	-	36,000,000	-	3,600,000	10	36,000,000	60.00	-
60,000,000	-	60,000,000	-	6,000,000	10	60,000,000	100.00	-

有限公司

本 頁 空 白

北捷遊憩事業股份有限公司

員工人數彙計表

中華民國114年度

單位：人

項目名稱	預 算 數		決 算 數		比較增減		備 註
	國內部分	國外部分	國內部分	國外部分	國內部分	國外部分	
營業總支出部分	324	-	11	-	-313	-	
管理部分	114	-	11	-	-103	-	
正式職員	114	-	11	-	-103	-	主要係因本公司114年7月成立，對外招募持續進行中致員額未足額進用。114年12月份給薪員工數共11人；114年12月底員工數共11人(含留停0人)。
研究發展、員工訓練及其他部分	210	-	-	-	-210	-	
正式職員	210	-	-	-	-210	-	主要係因為確保營運及系統(貓纜、小巨蛋及兒樂)順利運作，由捷運公司派駐支援人力。114年12月份捷運派駐人員給薪共247人；114年12月底派駐人員共247人(含留停1人)。
小計	324	-	11	-	-313	-	
正式職員	324	-	11	-	-313	-	
合計	324	-	11	-	-313	-	

北捷遊憩事業

用人費用

中華民國

科目名稱	預						
	正式 員額 薪資	臨時 人員 薪資	加班 誤餐 費	津貼	獎金		
					績效 獎金	考核 獎金	其他 獎金
營業總支出部分	118,755,399	-	5,662,572	2,096,280	24,538,571	10,224,405	10,224,405
國內部分(小計)	118,755,399	-	5,662,572	2,096,280	24,538,571	10,224,405	10,224,405
代理費用	60,550,970	-	3,164,765	2,096,280	12,064,643	5,026,935	5,026,935
職員	60,550,970	-	3,164,765	2,096,280	12,064,643	5,026,935	5,026,935
管理費用	58,204,429	-	2,497,807	-	12,473,928	5,197,470	5,197,470
董(理)監事(國內)	612,000	-	-	-	-	-	-
職員	57,592,429	-	2,497,807	-	12,473,928	5,197,470	5,197,470
合計	118,755,399	-	5,662,572	2,096,280	24,538,571	10,224,405	10,224,405

股份有限公司

彙計表

114年度

單位：新臺幣元

退休及卹償金		資遣費	福利費						提繳 工資 墊償 費用	合計
退休及 離職金	卹償 金		分擔 保險費	傷病 醫藥費	提撥 福利金	體育 活動費	分擔輔助 建屋貸款 等利息	其他 福利費		
12,849,940	-	-	13,043,928	151,300	600,000	97,200	-	2,430,000	-	200,674,000
12,849,940	-	-	13,043,928	151,300	600,000	97,200	-	2,430,000	-	200,674,000
6,436,571	-	-	6,816,526	146,575	-	54,300	-	1,357,500	-	102,742,000
6,436,571	-	-	6,816,526	146,575	-	54,300	-	1,357,500	-	102,742,000
6,413,369	-	-	6,227,402	4,725	600,000	42,900	-	1,072,500	-	97,932,000
-	-	-	-	-	-	-	-	-	-	612,000
6,413,369	-	-	6,227,402	4,725	600,000	42,900	-	1,072,500	-	97,320,000
12,849,940	-	-	13,043,928	151,300	600,000	97,200	-	2,430,000	-	200,674,000

北捷遊憩事業
用人費用
中華民國

科目名稱	決						
	正式 員額 薪資	臨時 人員 薪資	加班 誤餐 費	津貼	獎金		
					績效 獎金	考核 獎金	其他 獎金
營業總支出部分	6,902,460	-	778,791	940	1,270,410	600,073	529,903
國內部分(小計)	6,902,460	-	778,791	940	1,270,410	600,073	529,903
代理費用	112,666	-	-	700	6,143	-	3,124
職員	112,666	-	-	700	6,143	-	3,124
管理費用	6,789,794	-	778,791	240	1,264,267	600,073	526,779
董(理)監事(國內)	401,733	-	-	-	-	-	-
職員	6,388,061	-	778,791	240	1,264,267	600,073	526,779
合計	6,902,460	-	778,791	940	1,270,410	600,073	529,903

【附註】：1.各項獎金編列人數：324人；實際人數：11人。2.獎金編列依據：(1)績效獎金及其他獎金：「臺北市政府114年7月11日府授人給字第11401299601號函核定「北捷遊憩事業股份有限公司從業人員薪給要點」/臺北市政府114年12月8日府授人給字第1143010233號函核定「北捷遊憩事業股份有限公司獎金發給要點」。

股份有限公司

彙計表

114年度

單位：新臺幣元

退休及卹償金		資遣費	福利費						提繳 工資 墊償 費用	合計
退休 及離 職金	卹償 金		分擔 保險費	傷病 醫藥費	提撥 福利金	體育 活動費	分擔輔助 建屋貸款 等利息	其他 福利費		
625,875	-	-	946,658	76,288	-	-	-	457,894	819	12,190,111
625,875	-	-	946,658	76,288	-	-	-	457,894	819	12,190,111
2,940	-	-	398,589	12,288	-	-	-	-	-	536,450
2,940	-	-	398,589	12,288	-	-	-	-	-	536,450
622,935	-	-	548,069	64,000	-	-	-	457,894	819	11,653,661
-	-	-	-	-	-	-	-	-	-	401,733
622,935	-	-	548,069	64,000	-	-	-	457,894	819	11,251,928
625,875	-	-	946,658	76,288	-	-	-	457,894	819	12,190,111

(2)考核獎金：臺北市政府114年7月11日府授人管字第1140129961號函核定「臺北市政府與北捷遊憩事業股份有限公司董事會及總經理權責劃分要點」/114年8月27日本公司總經理核定「從業人員考核要點」。3.績效獎金預算數24,538,571元，決算數1,270,410元；考核獎金預算數10,224,405元，決算數600,073元；其他獎金預算數10,224,405元，決算數529,903元。

北捷遊憩事業
繳納各項稅捐
中華民國

科目名稱	預 算 數										
	營業總支出部分			資本支出部分			代徵部分		合計		
	中央 政府	地方 政府	外國 政府	中央 政府	地方 政府	外國 政府	中央 政府	地方 政府	中央 政府	地方 政府	外國 政府
所得稅	6,189,000	-	-	-	-	-	-	-	6,189,000	-	-
營利事業所得稅	6,189,000	-	-	-	-	-	-	-	6,189,000	-	-
土地稅	-	18,000	-	-	-	-	-	-	-	18,000	-
一般土地地價稅	-	18,000	-	-	-	-	-	-	-	18,000	-
消費與行為稅	-	184,445	-	-	-	-	-	-	-	184,445	-
印花稅	-	184,445	-	-	-	-	-	-	-	184,445	-
規費	185,555	-	-	-	-	-	-	-	185,555	-	-
行政規費	152,330	-	-	-	-	-	-	-	152,330	-	-
汽車燃料使用費	31,050	-	-	-	-	-	-	-	31,050	-	-
其他規費	2,175	-	-	-	-	-	-	-	2,175	-	-
合計	6,374,555	202,445	-	-	-	-	-	-	6,374,555	202,445	-

股份有限公司 與規費明細表

114年度

單位：新臺幣元

決 算 數										
營業總支出部分			資本支出部分			代徵部分		合計		
中央 政府	地方 政府	外國 政府	中央 政府	地方 政府	外國 政府	中央 政府	地方 政府	中央 政府	地方 政府	外國 政府
8,332,958	-	-	-	-	-	-	-	8,332,958	-	-
8,332,958	-	-	-	-	-	-	-	8,332,958	-	-
-	9,771	-	-	-	-	-	-	-	9,771	-
-	9,771	-	-	-	-	-	-	-	9,771	-
-	32,757	-	-	-	-	-	-	-	32,757	-
-	32,757	-	-	-	-	-	-	-	32,757	-
416,970	-	-	-	-	-	-	-	416,970	-	-
132,950	-	-	-	-	-	-	-	132,950	-	-
31,050	-	-	-	-	-	-	-	31,050	-	-
252,970	-	-	-	-	-	-	-	252,970	-	-
8,749,928	42,528	-	-	-	-	-	-	8,749,928	42,528	-

北捷遊憩事業股份有限公司

主要產銷(營運)量值比較表

中華民國114年度

貨幣單位：新臺幣元

上年度決算數		產銷(營運)項目名稱	數量 單位	本年度預算數		本年度決算數		本年度決算數與預算數 比較增減			
數量	金額			數量	金額	數量	金額	數量	%	金額	%
-	-	貓空纜車客運收入	人次	1,108,338.00	97,711,000	939,830.00	114,353,011	-168,508.00	-15.20	16,642,011	17.03
-	-	小巨蛋主場館收入	租用天數	171.00	145,614,000	175.00	155,226,786	4.00	2.34	9,612,786	6.60
-	-	兒童新樂園遊樂設施收入	次數	3,500,996.00	75,324,306	3,241,230.00	61,228,445	-259,766.00	-7.42	-14,095,861	-18.71
		合 計			318,649,306		330,808,242			12,158,936	3.82

北捷遊憩事業股份有限公司

10801002-55

會費、補助及捐助與分攤費用彙計表

中華民國114年度

單位：新臺幣元

科目名稱		項目及對象	預算數	決算數	比較增減	
用途別	費用別				金額	%
會費			29,000	-	-29,000	-100.00
國際組織會費	代理費用	國際纜索運輸協會(OITAF)會費	29,000	-	-29,000	-100.00
補助及捐助			700,000	700,000	-	-
補助政府機關(構)	代理費用	敦親睦鄰經費(臺北市松山區公所)	700,000	700,000	-	-
合計			729,000	700,000	-29,000	-3.98

北捷遊憩事業股份有限公司

各項費用彙計表

中華民國114年度

單位：新臺幣元

上 年 度 決 算 數	科目名稱	本年度預算數	本年度決算數	本年度決算數與預算數比較增減		
				金 額	%	增減原因說明
-	合計	516,537,000	512,973,176	-3,563,824	-0.69	主要係因員額未足額進用及因應本公司114年7月成立，成立初期人力來源，除對外招募引進外部專業人員外，並由捷運公司派駐支援人力(帳列-外包費)，以確保營運及系統(貓纜、小巨蛋及兒樂)順利運作所致。
-	用人費用	200,674,000	12,190,111	-188,483,889	-93.93	
-	正式員額薪資	118,755,399	6,902,460	-111,852,939	-94.19	
-	董(理)監事報酬	612,000	401,733	-210,267	-34.36	
-	職員薪金	118,143,399	6,500,727	-111,642,672	-94.50	
-	加班誤餐費	5,662,572	778,791	-4,883,781	-86.25	
-	延長工時加班費	3,524,172	280,212	-3,243,960	-92.05	
-	未休假加班費	2,138,400	498,579	-1,639,821	-76.68	
-	津貼	2,096,280	940	-2,095,340	-99.96	
-	危險工作津貼	970,200	-	-970,200	--	
-	其他津貼	1,126,080	940	-1,125,140	-99.92	
-	獎金	44,987,381	2,400,386	-42,586,995	-94.66	
-	績效獎金	24,538,571	1,270,410	-23,268,161	-94.82	
-	考核獎金	10,224,405	600,073	-9,624,332	-94.13	
-	其他獎金	10,224,405	529,903	-9,694,502	-94.82	
-	退休及卹償金	12,849,940	625,875	-12,224,065	-95.13	
-	職員退休及離職金	12,849,940	625,875	-12,224,065	-95.13	
-	福利費	16,322,428	1,480,840	-14,841,588	-90.93	
-	分擔員工保險費	13,043,928	946,658	-12,097,270	-92.74	
-	傷病醫藥費	151,300	76,288	-75,012	-49.58	
-	提撥福利金	600,000	-	-600,000	--	

北捷遊憩事業股份有限公司

各項費用彙計表

中華民國114年度

單位：新臺幣元

上 年 度 決 算 數	科目名稱	本年度預算數	本年度決算數	本年度決算數與預算數比較增減		
				金 額	%	增減原因說明
-	體育活動費	97,200	-	-97,200	--	主要係因捷運公司派駐支援人力費用增加，另各場域清潔、計服及派遣因基本工資調整等因素使外包費增加所致。
-	其他福利費	2,430,000	457,894	-1,972,106	-81.16	
-	提繳費	-	819	819	--	
-	提繳工資墊償費用	-	819	819	--	
-	服務費用	224,524,000	390,885,072	166,361,072	74.10	
-	水電費	44,962,991	60,752,540	15,789,549	35.12	
-	動力費	5,195,310	3,650,440	-1,544,870	-29.74	
-	工作場所電費	37,907,336	55,633,141	17,725,805	46.76	
-	工作場所水費	1,860,345	1,468,959	-391,386	-21.04	
-	郵電費	700,350	758,276	57,926	8.27	
-	郵費	19,250	55,470	36,220	188.16	
-	電話費	555,000	564,011	9,011	1.62	
-	數據通信費	126,100	138,795	12,695	10.07	
-	旅運費	324,381	322,717	-1,664	-0.51	
-	國內旅費	41,555	15,526	-26,029	-62.64	
-	大陸地區旅費	-	36,989	36,989	--	
-	國外旅費	135,976	265,522	129,546	95.27	
-	其他旅運費	146,850	4,680	-142,170	-96.81	
-	印刷裝訂與廣告費	3,431,924	6,297,090	2,865,166	83.49	
-	印刷及裝訂費	531,924	586,552	54,628	10.27	
-	業務宣導費	2,900,000	5,710,538	2,810,538	96.92	
-	修理保養與保固費	54,764,462	41,607,527	-13,156,935	-24.02	
-	一般房屋修護費	7,439,200	7,331,571	-107,629	-1.45	
-	機械及設備修護費	45,892,313	33,529,115	-12,363,198	-26.94	

北捷遊憩事業股份有限公司

各項費用彙計表

中華民國114年度

單位：新臺幣元

上 年 度 決 算 數	科目名稱	本年度預算數	本年度決算數	本年度決算數與預算數比較增減		
				金 額	%	增減原因說明
-	交通及運輸	95,200	120,930	25,730	27.03	
-	設備修護費					
-	什項設備修護費	1,337,749	625,911	-711,838	-53.21	
-	保險費	1,240,903	1,280,647	39,744	3.20	
-	機械及設備	491,000	588,631	97,631	19.88	
-	保險費					
-	交通及運輸	155,903	116,272	-39,631	-25.42	
-	設備保險費					
-	責任保險費	594,000	575,744	-18,256	-3.07	
-	棧儲、包裝、代理及加工費	77,895,559	237,629,401	159,733,842	205.06	
-	佣金、匯費及手續費	1,799,000	1,756,764	-42,236	-2.35	
-	外包費	76,096,559	235,872,637	159,776,078	209.96	
-	專業服務費	40,296,430	41,536,761	1,240,331	3.08	
-	會計師及精算師公費	-	210,539	210,539	--	
-	法律事務費	-	230,000	230,000	--	
-	工程及管理	1,658,500	2,533,496	874,996	52.76	
-	諮詢服務費					
-	講課鐘點及稿費	18,781,900	17,375,713	-1,406,187	-7.49	
-	委託調查研究費	400,000	761,578	361,578	90.39	
-	委託檢驗試驗費	2,183,500	1,867,426	-316,074	-14.48	
-	委託考選訓練費	149,030	-	-149,030	--	
-	電腦軟體服務費	2,032,500	3,130,673	1,098,173	54.03	
-	保警及保全費用	15,091,000	15,427,336	336,336	2.23	
-	公關慰勞費	907,000	700,113	-206,887	-22.81	
-	公共關係費	182,000	137,337	-44,663	-24.54	
-	員工慰勞費	725,000	562,776	-162,224	-22.38	
-	材料及用品費	27,995,000	35,594,197	7,599,197	27.14	主要係因114年預算拆分上下半年，致貓纜及小巨蛋部分維修費產生之物料於下半年支應所致。
-	使用材料費	23,249,502	30,864,042	7,614,540	32.75	
-	物料	22,773,650	22,523,762	-249,888	-1.10	

北捷遊憩事業股份有限公司

各項費用彙計表

中華民國114年度

單位：新臺幣元

上 年 度 決 算 數	科目名稱	本年度預算數	本年度決算數	本年度決算數與預算數比較增減		
				金 額	%	增減原因說明
-	油脂	128,852	78,266	-50,586	-39.26	
-	設備零件	347,000	8,262,014	7,915,014	2,280.9	
-	用品消耗	4,745,498	4,730,155	-15,343	-0.32	
-	辦公(事務) 用品	150,768	980	-149,788	-99.35	
-	服裝	-	163,770	163,770	--	
-	醫療用品	56,000	19,522	-36,478	-65.14	
-	其他	4,538,730	4,545,883	7,153	0.16	
-	租金與利息	55,710,000	64,424,678	8,714,678	15.64	
-	房租	54,900,000	63,194,046	8,294,046	15.11	
-	一般房屋租 金	54,900,000	63,194,046	8,294,046	15.11	
-	交通及運輸設 備租金	683,812	499,763	-184,049	-26.92	
-	車租	683,812	499,763	-184,049	-26.92	
-	什項設備租金	126,188	730,481	604,293	478.88	
-	什項設備租 金	126,188	730,481	604,293	478.88	
-	利息	-	388	388	--	
-	其他利息	-	388	388	--	
-	稅捐與規費	6,577,000	8,792,456	2,215,456	33.68	主要係因盈餘增加，致營利事業所得稅相對增加。
-	所得稅	6,189,000	8,332,958	2,143,958	34.64	
-	所得稅	6,189,000	8,332,958	2,143,958	34.64	
-	土地稅	18,000	9,771	-8,229	-45.72	
-	一般土地地 價稅	18,000	9,771	-8,229	-45.72	
-	消費與行為稅	184,445	32,757	-151,688	-82.24	
-	印花稅	184,445	32,757	-151,688	-82.24	
-	規費	185,555	416,970	231,415	124.72	
-	行政規費	152,330	132,950	-19,380	-12.72	
-	汽車燃料使 用費	31,050	31,050	0	0.00	
-	其他規費	2,175	252,970	250,795	11,530.	

北捷遊憩事業股份有限公司

各項費用彙計表

中華民國114年度

單位：新臺幣元

上 年 決 算 數	科目名稱	本年度預算數	本年度決算數	本年度決算數與預算數比較增減		
				金 額	%	增減原因說明
-	會費、補助、捐 助與分攤	729,000	700,000	-29,000	-3.98	主要係因本項科目屬備用性質，本年度營運狀況良好，未發生賠償給付案件，僅因營運現場短溢收產生少額損失。
-	會費	29,000	-	-29,000	--	
-	國際組織會 費	29,000	-	-29,000	--	
-	補助及捐助	700,000	700,000	0	0.00	
-	補助政府機 關（構）	700,000	700,000	0	0.00	
-	損失與賠償給付	328,000	7,900	-320,100	-97.59	
-	各項損失	3,000	7,900	4,900	163.33	
-	運輸及搬運 損失	3,000	7,900	4,900	163.33	
-	賠償給付	325,000	-	-325,000	--	
-	一般賠償	25,000	-	-25,000	--	
-	旅運賠償	300,000	-	-300,000	--	
-	其他	-	378,762	378,762	--	主要係因應貓空纜車及兒童新樂園營運實際需求，支應營收保全收款費用及兒童新樂園志工餐點與交通補助代金。
-	其他費用	-	378,762	378,762	--	
-	其他	-	378,762	378,762	--	

北捷遊憩事業股份有限公司

管制性項目及統計所需項目比較表

中華民國114年度

單位:新臺幣元

項目	預算數	決算數	比較增減		備註
			金額	%	
管制性項目：	4,191,476	6,916,231	2,724,755	65.01	
傷病醫藥費	151,300	76,288	-75,012	-49.58	
體育活動費	97,200	-	-97,200	--	
國外旅費	135,976	265,522	129,546	95.27	主要係因隨同議會交委會赴日考察暨配合母公司其他赴日活動臨時出國案預算未編列所致。
業務宣導費	2,900,000	5,710,538	2,810,538	96.92	主要係因冰上樂園與兒童新樂園聯合行銷方案購買兒童新樂園一日樂FUN券(17000張*170元)預算編列不足所致。
公共關係費	182,000	137,337	-44,663	-24.54	
員工慰勞費	725,000	562,776	-162,224	-22.38	
服裝	-	163,770	163,770	--	主要係因貓空纜車、臺北小巨蛋及兒童新樂園制服設計工作及臺北小巨蛋20週年慶祝儀式製作紀念T恤費用未編列預算所致。
統計所需項目：	3,000	7,900	4,900	163.33	
運輸及搬運損失	3,000	7,900	4,900	163.33	主要係因營運現場短溢收產生少額損失，預算編列不足所致。

北捷遊憩事業股份有限公司
市議會審議臺北市總預算附屬單位預算案所提審議意見辦理情形報告表
中華民國114年度

審 議 意 見		辦 理 情 形
項次	內 容	
綜合決議：		
1	市府與清潔及各外包廠商訂定合約時，應依合約條款就政府將基本工資調增之薪資額度確實進行契約變更，未落實實施者應依契約罰則。	遵照審議意見辦理。
2	針對幼兒重大性平案件啟動府級跨局處緊急應變會議，應整合各局處之權責，訂定跨局處執行標準作業流程，以利各局處因應遵行，積極保障幼童權益。	臺北市政府已於113年10月1日訂定「兒童及少年家外保護案件行政調查跨局處合作流程」，為有效預防幼兒園性侵害案件發生，爾後將配合臺北市政府所訂作業流程辦理。
附帶決議：		
1	遊憩公司成立後，除纜車可研議參考公車運價補貼外，未來新公司應自負盈虧，若場館營運虧損市府不再撥補。	本案業依議會附帶決議於114年6月25日簽奉市府核定，與北捷遊憩事業股份有限公司簽訂之「臺北小巨蛋委託經營管理契約」及「臺北市立兒童新樂園委託經營管理契約」已刪除虧損補貼文字，「臺北市貓空纜車系統委託經營管理契約」已調整為運價補貼文字，委託經營管理契約並自114年7月1日起生效。
2	未來新公司應朝向專業經營、引進外部專業人員，並提出具體而有效的經營計畫，3年內以達到3成以上為目標。	1. 北捷遊憩事業股份有限公司已於114年7月成立，預計將先進用外部專業人員30名，3年內再逐步達到3成目標。 2. 已於114年6月20日正式對外公告招募職安及護理類人員計3人，並已完成報到進用。 3. 北捷遊憩公司第2次進用外部專業人員已於10月7日完成招募報名作業，本次職缺包含法務、會計、招商、行銷、美工、維修、企劃管理等，共計50名。

主辦會計人員：江美宙



機關長官：邱健吾

