

出國報告（出國類別：考察）

# 東京都動物保護政策及寵物產業 出國考察報告

服務機關：臺北市動物保護處

姓名職稱：嚴處長一峯

林技士立容

派赴國家：日本

出國期間：103年11月17日至103年11月21日

報告日期：104年2月10日



## 摘要

為優化本市動物保護及寵物管理策略，提升施政成效，推動寵物產業優質發展，促進國際交流，本市動物保護處於 103 年 11 月 17 至 21 日赴日本東京都參訪觀摩。考察行程除拜會東京都福祉保健局、東京都動物愛護諮詢中心、日本愛玩動物協會、全國寵物協會等東京都動物保護主管機關及民間組織外，亦拜訪當地寵物食品、買賣、寄養、專門學校等特色寵物產業。

本次考察發現，日本動物保護工作之推動，除相關法令規定相當仔細且詳盡外，動物保護志工、協會等民間組織的配合協助亦為十分重要的一環，如動物保護的教育宣導、收容動物的認養推廣、寵物業者的人才培訓、緊急災害時的動物避難等，皆仰賴政府機關與民間團體間之緊密合作，才能順利執行。

藉由本次難得的考察機會，本市得以汲取日本東京都動物管理與寵物產業發展之經驗，作為未來規擘本市動物福利政策及輔導管理寵物產業之重要參考，達成「推動人與動物和諧共生的社會」之目標，共創動物友善城市。



# 目次

第一章 計畫緣起與行程介紹 .....	1
第一節 計畫緣起 .....	1
第二節 行程介紹 .....	1
第二章 出國目標 .....	3
第一節 日本動物保護行政 .....	3
一、 日本動物保護相關法令 .....	3
二、 東京都動物保護相關業務執行機關 .....	5
第二節 寵物業設立相關法令 .....	6
第三章 考察過程 .....	9
第一節 日本寵物食品公司 .....	9
一、 考察過程簡述 .....	9
二、 受訪單位背景及業務內容 .....	10
三、 考察重點及意見交流 .....	10
第二節 東京都動物愛護諮詢中心 .....	14
一、 考察過程簡述 .....	14
二、 受訪單位背景及業務內容 .....	14
三、 考察重點及意見交流 .....	16
第三節 寵物家族稻城押立店 .....	21
一、 考察過程簡述 .....	21
二、 受訪單位背景及業務內容 .....	21
三、 考察重點及意見交流 .....	22
第四節 東京都福祉保健局環境保健衛生課 .....	24
一、 考察過程簡述 .....	24
二、 受訪單位背景及業務內容 .....	24
三、 考察重點及意見交流 .....	28
第五節 國際動物專門學校 .....	30

一、	考察過程簡述 .....	30
二、	受訪單位背景及業務內容 .....	30
三、	考察重點及意見交流 .....	34
第六節	狗旅館 Knight no Papa.....	37
一、	考察過程簡述 .....	37
二、	考察重點 .....	37
第七節	駒澤奧運公園附設狗運動公園 .....	39
一、	考察過程簡述 .....	39
二、	考察重點 .....	39
第八節	公益社團法人日本愛玩動物協會 .....	41
一、	考察過程簡述 .....	41
二、	受訪單位背景及業務內容 .....	41
三、	考察重點及意見交流 .....	42
第九節	一般社團法人全國寵物協會 .....	46
一、	考察過程簡述 .....	46
二、	受訪單位背景及業務內容 .....	46
三、	考察重點及意見交流 .....	47
第四章	心得與建議 .....	49
一、	提升寵物業經營品質 .....	49
二、	強化寵物業稽查成效 .....	50
三、	加強寵物正確飼養教育 .....	50
四、	推動寵物履歷 .....	51
五、	制訂本市寵物業輔導管理法令 .....	51
六、	輔導民間國際交流合作 .....	52
第五章	結語 .....	53
第六章	附錄 .....	54

# 第一章 計畫緣起與行程介紹

## 第一節 計畫緣起

隨著臺灣人口結構和生活型態的改變，以及少子化及高齡化的社會趨勢，寵物成爲滿足安全需求及社交需求的主要來源。人們投注更多依賴及關心於寵物身上，也更願意付出金錢與心力，讓各種寵物服務之新興產業崛起，創造龐大的寵物就業市場及商機，也促使本市之動物保護管理工作提升到下一階段。如何促進本市寵物產業優質發展，並在促進產業發展下兼顧動物福利工作，已成爲本市動物保護行政工作中，刻不容緩的重要課題。

依據富士經濟的統計顯示，日本 2013 年的寵物產業市場產值達日幣 4,013 億圓，並預測於 2018 年將達到 4,065 億圓，顯示日本寵物市場的經濟規模，仍呈現向上成長的趨勢<sup>1</sup>。本市動物保護處（下稱本處）爰特別以日本東京都作爲本次考察訪問地點，藉由前往考察的機會，瞭解日本東京都政府動物保護管理專責機構之運作機制、組織架構與工作執掌、動物收容處所之管理制度、動物福利政策運作模式、民間組織扮演之社會角色、日本優質寵物產業發展現況與寵物產業輔導管理制度，以作爲未來規畫本市動物福利政策及輔導管理寵物產業之重要參考。

## 第二節 行程介紹

爲了促進本市寵物產業之國際交流，本次東京寵物業考察，特別邀請福壽實業股份有限公司洪董事長堯昆、中華民國愛犬美容協會王理事長清志、及中華民國動物保護協會何專員宜共同前往，與本處嚴處長一峯、產業保育組林技士立容組成 5 人考察小組（下稱本小組），並由嚴處長一峯擔任領隊，103 年 11 月 17 日由臺北松山機場出發，於 11 月 21 日返國，行程共計 5 日。

本次出國考察前，由嚴處長一峯多次召集寵物業業務承辦人員研提考察主題及

---

<sup>1</sup> 資料來源：富士經濟 2013 年寵物關連市場總覽。

行程內容，並召集本處各主管召開行前會議，共同研提拜會單位提問清單，翻譯為日文後預先提供參訪單位參考。

本次考察除拜會東京都福祉保健局、東京都動物愛護諮詢中心、日本愛玩動物協會、全國寵物協會等東京都動物保護主管機關及民間組織外，亦拜訪當地寵物食品、買賣、寄養、專門學校等特色寵物產業，了解日本產業現況。本次考察行程如下表 1：

表 1 出國考察行程

日期	考察機關
11 月 17 日(一)	上午臺北起飛 下午拜訪日本寵物食品股份有限公司
11 月 18 日(二)	拜會東京都動物愛護諮詢中心及寵物家族稻城押立店
11 月 19 日(三)	拜會東京都福祉保健局環境保健衛生課、國際動物專門學校及寵物旅館 Knight no Papa，並順道參觀駒澤奧運公園附設狗運動公園
11 月 20 日(四)	拜會公益法人日本愛玩動物協會及社團法人全國寵物協會
11 月 21 日(五)	上午自東京返抵臺北

## 第二章 出國目標

### 第一節 日本動物保護行政

#### 一、日本動物保護相關法令

日本的動物保護相關法令始於 1973 年制定的「動物保護管理法」(動物の保護及び管理に関する法律)，再於 1999 年大幅修正其條文，增加寵物業設置限制、虐待及遺棄罰則強化等內容，同時更名為「動物愛護管理法」(動物の愛護及び管理に関する法律，以下簡稱動愛法)，於 2000 年 12 月 1 日起正式施行。

動愛法除明確規範了動物保護基本原則、飼主應盡責任及寵物業設立規定外，亦明訂政府施政方向，如中央主管機關環境省須訂定推動動物保護施政的基本方針，再由地方主管機關都道府縣依據基本方針，擬訂各地方的動物愛護管理推動計畫。

但是，即使在動愛法的規範下，卻仍發生許多動物虐待或遺棄案件，亦常有飼主或寵物業者因錯誤飼養而使寵物造成他人困擾，造成檢舉案件層出不窮。爲了改善這樣的情形，動愛法於 2012 年再次修法，以期讓法令更完善、更能充分保障動物福祉及人民安全。本次修正重點如下<sup>2</sup>：

#### (一) 明訂終生飼養的責任：

1. 飼主有將寵物妥善飼養至生命結束的責任。
2. 寵物業者有將難以販售之動物終生飼養的責任。
3. 若不續養的原因違反終生飼養規定（如寵物業者不續養、因寵物高齡或生病不續養等），地方政府得拒絕收容。

#### (二) 加強動物處理業之正確飼養方式：

1. 將原本的「動物處理業」(動物取扱業)變更爲「第一種動物處理業」；凡飼養一定數量以上動物的非營利機構（如認養、展示場所等），亦需

<sup>2</sup> 資料來源：環境省 2013 年動愛法修訂宣導手冊。

登記成爲「第二種動物處理業」。

2. 販售犬貓的第一種動物處理業者須擬訂犬貓健康安全計畫，作成並保存每隻犬貓之個體記錄，且須每年回報一次。
3. 第一種動物處理業者在販賣動物時（含哺乳類、鳥類、爬蟲類），必須與消費者於現場實際確認動物，並當面說明動物習性、飼養方式等事項，故不得網路販售。
4. 幼齡犬貓限制出生後一定日數後始得販售（條文訂爲 56 日，但在 2016 年 8 月 31 日前爲 45 日，那之後至法定日期前爲 49 日）。

### （三）大幅提高罰則強度：

1. 新的動愛法條文中的罰則強度大幅增加，如虐待動物之刑期及罰金加倍，自原來的拘役一年及日幣 100 萬圓以下罰金增加爲二年及日幣 200 萬圓以下；動物處理業者無照經營之罰金，自原來的日幣 30 萬圓以下增加至日幣 100 萬圓以下。
2. 犬貓販售業者未依規定填報或保留其犬貓個體記錄，也可處日幣 20 萬圓以下罰鍰。

另一方面，當動愛法修法時，中央亦會同時提出新版的施政基本方針，再由地方政府隨之修正各地方的動物愛護推動計畫。以動愛法最近一次修法爲例，修正條文於 2012 年修訂並於 2013 年 9 月正式施行，東京都政府隨即於 2014 年提出新版的動物愛護推動計畫，讓中央法規及地方實際執行不致產生落差。

同時，地方政府亦會訂定自己的自治條例，以東京都爲例，「東京都愛護管理條例」（東京都動物の愛護及び管理に関する条例）於 2006 年施行，補強動愛法未規範到之細節，如犬貓飼主及寵物業者應遵守事項、東京都動物愛護管理審議會設置規定、各項申請業務手續費等。

透過本次考察機會，可認識日本動物保護法令之規範重點與政策運作模式，以強化本市動物保護及寵物管理策略，作爲未來研擬創新政策之參考。

## 二、東京都動物保護相關業務執行機關

東京都政府的動物保護主管機關隸屬於福祉保健局下的健康安全部(如下圖 1)，下設環境保健衛生課，主要業務以動物保護行政工作為主。另外則設有東京都動物愛護諮詢中心(東京都動物愛護相談センター)，分為本所、多摩分所及城南島辦事處<sup>3</sup>。

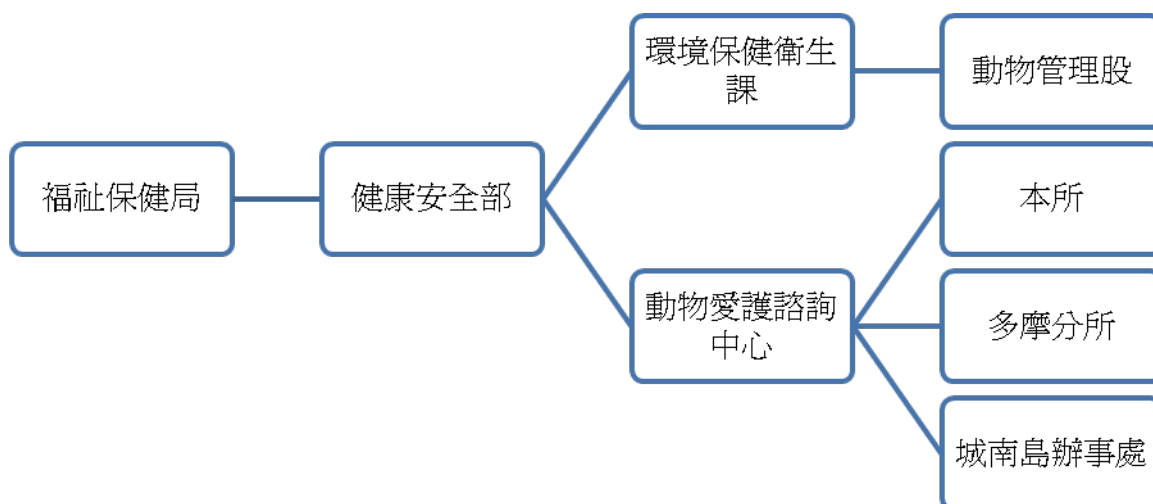


圖 1 東京都動物保護權責機關架構圖

本次考察特別安排拜會環境保健衛生課及動物愛護諮詢中心本所，了解東京都政府動物保護主管機關之業務職掌及組織分工，並參觀官方的收容處所，以提昇本市政策執行成效，同時優化本市收容動物福利水平。

<sup>3</sup> 資料來源：東京都動物愛護諮詢中心 2014 年事業概要。

## 第二節 寵物業設立相關法令

動愛法規定，除了經濟動物及實驗動物外另有法律規定外，其他與動物相關之營利事業皆須辦理第一種動物處理業登記，並再細分為 10 種類別（如下表 2），寵物業者申請設立時，可依其實際經營項目申請 1 種或多種類別。

表 2 第 1 種動物處理業類別

類別	代表性行業
一、買賣（有飼養設施）	動物之零售、批發、繁殖業
二、買賣（無飼養設施）	動物代理買賣業
三、保管（有飼養設施）	寵物旅館、寵物美容業
四、保管（無飼養設施）	寵物安親
五、出租	寵物租借業、寵物拍攝模特兒等動物派遣業
六、訓練（有飼養設施）	動物訓練業
七、訓練（無飼養設施）	到府訓練業
八、展示	動物園、馬戲團、可親近動物的遊樂園
九、其他（拍賣業）	動物拍賣市場
十、其他（代為飼養業）	老狗、老貓安養之家

業者申請設立之營業處所，須置有一位動物處理專任人員（動物取扱責任者），其資格限制與我國特定寵物業所要求之專任人員類似，須符合下列任一資格：

- （一）**具備相關工作經驗**：具備申請經營之寵物業類別至少半年以上的工作經驗。不同類別間之關連性也明確訂定，舉例來說，若要申請買賣業，曾在其他買賣業或出租業工作的經驗可作為資格證明，但若是寵物美容或寵物旅館的工作經驗，則不予認可。
- （二）**畢業於相關教育機關**：於學校法人或其他教育機關修習其申請經營之寵物業類別的知識及技術課程（如畜產、動物生理、動物生態、獸醫、動物看護等），達 1 年以上且取得畢業證書。
- （三）**取得相關資格證照**：通過民間團體所舉辦的測驗，取得相關資格證照，以證明其具備申請經營之寵物業類別的知識及技術。此類團體須經過環境省

認可，環境省亦會就其證照測驗內容判定可從事的寵物業類別。例如：公益社團法人日本愛玩動物協會認證的「愛玩動物飼養管理士」可從事買賣、保管、出租、訓練、展示業；一般社團法人全國寵物協會的「家庭動物販賣士」可從事買賣、保管、出租、展示業，但不可從事訓練業。

此外，亦要求專任人員須參加政府舉辦的動物處理專任人員講習，此為法定講習，新任專任人員須於寵物業申請設立前完成講習，爾後每一年皆須參加一次，課程費用由業者自付，每次日幣 2,500 圓。

業者申請設立時，須檢附申請書、經營方法、平面設置圖、政府的動物處理專任人員講習結業證明等文件。買賣犬貓的業者還須額外提供犬貓健康安全計畫書，就如何維持販售犬貓健康、賣不出的犬貓如何處理、幼齡犬貓的飼養、繁殖、展示方式等問題一一提出說明。

申請設立的手續費為 1 類別日幣 1 萬 5 千圓，同時申請 2 類別以上，每一類別加收日幣 1 萬圓。寵物業登記證有效期限為 5 年，寵物業者須於到期日一個月前提出換證申請，政府於收到申請書後會前往經營地點現勘，檢視其經營設施，同時確認是否依法律規定妥善記錄及保存 5 年份的營業紀錄。

取得登記證後，寵物業者的經營亦須遵守相關規定。犬貓買賣業者因屬主要寵物類別，規定較其他動物更為嚴格。除須擬訂上述犬貓健康安全計畫書外，還須於每年 5 月 30 日前，將前一年度的犬貓飼養數、售出數、死亡數等資料彙報地方主管機關備查。此外，也規定犬貓買賣業者必須有合作的獸醫師，以確保飼養犬貓的健康。

特別值得一提的是，自 2012 年 6 月 1 日起，凡是買賣、出租、展示等類別，皆禁止於晚上 8 時至早上 8 時間展示犬貓，也禁止讓犬貓與顧客接觸。如果店舖本身營業超過晚上 8 時，則必須將犬貓移至店內看不見的地方安置，以確保犬貓能得到充份的休息。

另一方面，即使是非營利機構，若飼養一定數量以上的動物，並從事動物認養、保管、出借、訓練、展示等行為，亦須提出第二種動物處理業的申請，接受政府機

關的指導。舉例來說，動物保護團體的犬貓收容所，因有認養的行為，若犬或貓飼養 10 隻以上，就必須申請成爲第二種動物處理業。

整體而言，可看出日本爲了保障動物福利及飼主權益，將規範寵物業的法規訂定地十分嚴謹且詳盡，從申請資格、飼養設施、到經營方式都明訂規範，值得本市參考。本次考察也安排前往拜會當地的寵物相關行業、寵物專門學校及民間團體，藉以了解日本寵物產業經營現況，以健全本市寵物產業輔導與管理。同時與寵物專職教育機構與團體間交流，期冀促進本市與日本寵物業者之國際合作，以推動本市寵物產業優質化發展。

## 第三章 考察過程

爲使本次考察順利進行，本小組先行蒐集日本寵物業相關法令、主管政府機關組織架構及業務職掌等資料，並預先擬訂各單位考察主題及問題清單，譯爲日文後事先提供各訪問單位預作準備，讓訪談內容更具體，以達預期效益。

### 第一節 日本寵物食品公司

#### 一、考察過程簡述

本小組於 2014 年 11 月 17 日抵達羽田機場後，即直接前往日本寵物食品公司（Nippon Pet Food Ltd.，以下簡稱NPF）訪問，由社長暨寵物食品協會（一般社団法人ペットフード協会）副會長宮原直樹先生<sup>4</sup>、企業部企業企畫課課長梶原直也先生、肥後橋真先生、及研究開發部開發企畫課中澤良美（中沢良美）小姐等 4 位人員接待。

雖然本參訪爲出發前一日臨時決定之行程，但 NPF 仍準備了豐富的資料爲我們進行簡報。首先由宮原社長向本小組簡單介紹公司的經營項目及寵物食品協會的業務內容，接著由中澤小姐說明日本寵物產業發展現況，再由梶原課長介紹 NPF 之發展歷史、研究機構、及銷售品項等，亦現場展示 NPF 製造之各類型寵物食品，一一解說其成分標示及分類方式。

---

<sup>4</sup>參訪對象姓名爲漢字且與中文相同，故不另加註日文原文，以下同。



圖 2 研究開發部開發企畫課中澤良美小姐以簡報說明日本寵物產業現況



圖 3 現場展示 NPF 各類型寵物食品並介紹其分類及標示方式

## 二、受訪單位背景及業務內容

NPF設立於 1963 年，為日本第一家製造寵物食品的公司，經營內容為犬、貓、觀賞魚、鳥類等寵物食品之開發與製造，至今仍維持日本國內寵物食品製造量第 1 名<sup>5</sup>。為了研發出更優質的寵物食品，NPF於 1972 年在靜岡縣設置製造工廠，並分別於 1983 年及 1991 年 2 度擴建，現在NPF的工廠有全日本寵物食品製造業中最大型的飼料製造機及全自動包裝產線，以符合各種市場需求。另工廠亦對原料及品質皆十分要求，並於 2001 年取得ISO9001 及ISO14001 認證。

寵物食品協會於 1969 年設立，原名為日本狗食品工會，是由寵物食品製造、輸入或販售的業者為中心而組成的團體，目前會員數計 99 家，佔寵物食品市場業者數的 9 成<sup>6</sup>。主要業務內容包含：推動寵物食品安全性及品質提升、寵物食品相關檢定資格認證、緊急災害時寵物食品的提供、舉辦日本最大型寵物展「interpets」、及寵物飼養及產業現況調查等，持續推動寵物飼養知識之普及與產業品質之提升。

## 三、考察重點及意見交流

<sup>5</sup>資料來源：日本寵物食品公司網站。

<sup>6</sup>資料來源：寵物食品協會網站。

### (一) 日本寵物食品產業現況為何？

依據寵物食品協會調查資料顯示<sup>7</sup>，日本寵物食品市場 2012 年流通量為日幣 2,628 億圓，其中國產品佔 48.4%，進口品佔 51.6%。若依寵物食品用途分類，犬用佔半數以上，約佔市場流通量的 55%（圖 4）；但若再比較過去 5 年的資料，可看出狗用食品流通量逐年遞減，反而是貓用食品維持穩定且略有成長（圖 5）。2013 年的犬貓飼養現況也可看出狗的飼養隻數有逐年減少的傾向<sup>8</sup>，符合食品變化量趨勢（圖 6）。

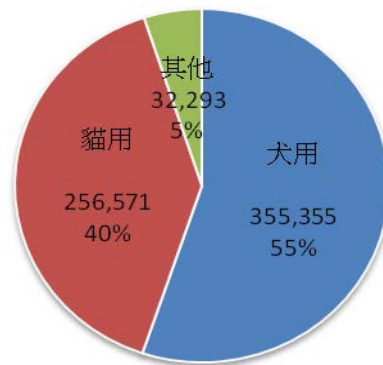


圖 4 2012 年寵物食品用途別比例



圖 5 2008-2012 年寵物食品市場流通量變化

<sup>7</sup>資料來源：寵物食品協會 1993~2012 寵物食品流通量調查結果。

<sup>8</sup>資料來源：寵物食品協會 2013 年全國犬貓飼養實態調查。

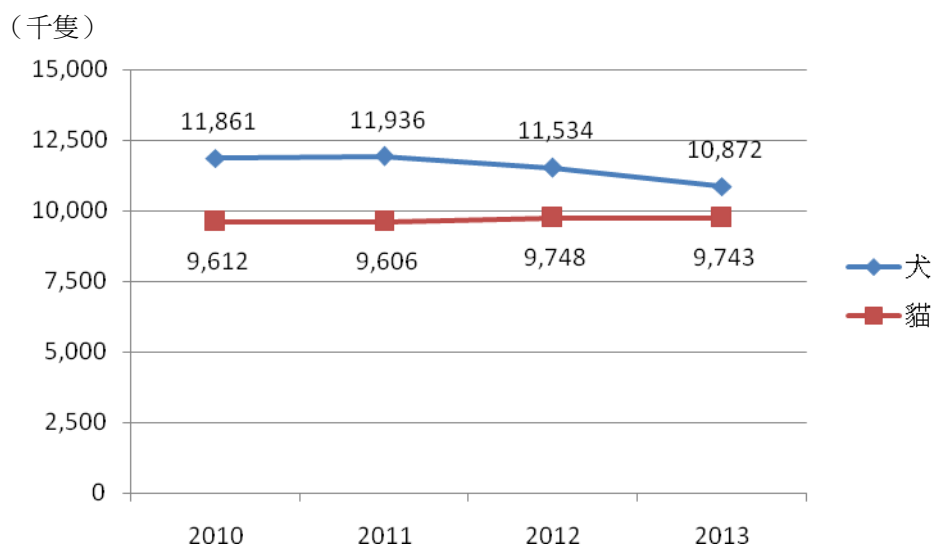


圖 6 2010-2013 年日本犬貓飼養量

另一方面，整體寵物產業也開始從傳統的用品，開始轉移至寵物服務如美容、住宿、保險、殯葬、養老所等。新興的寵物健康管理app及寵物兜風用品等商品，也是未來發展可期的產業<sup>9</sup>。

## (二) 寵物食品研究所的研究內容？

為了提供寵物更完善的營養，NPF 成立了日本第 1 間寵物食品研究所，以「追求寵物的健康與長壽」為使命，飼養了 70 隻狗及 70 隻貓供作研究，為日本犬貓飼養數量最多的研究所。

考量到歐美與日本氣候的不同，該所的研究重點放在「適當的脂肪量」與「優質的蛋白質」，所研發出來產品成份更適合居住在日本的犬貓。

目前研究所共有 9 位工作人員及 2 位獸醫師，研究用的犬貓皆採家庭式飼養。宮原社長也補充說明，研究用的犬貓並不會有傷害性的測試，僅用來做產品嗜口性的測試。

<sup>9</sup>富士經濟 2013 年寵物關連市場總覽。

(三) 目前主要的產品項目有哪些？

目前 NPF 共有 8 大品牌：Vita-One 是創社以來就有的狗食品牌；mio 為貓食；COMBO 犬貓食皆有，是目前銷售量第一的品牌；BEAUTY pro 是高級系列的犬貓食；Angel、Suimmy、Chamy 為魚飼料；Q-CHAN 為鳥飼料。



圖 7 NPF 主要產品系列商標圖



圖 8 考察小組與日本寵物食品公司宮原直樹社長（右 2）合影



圖 9 2013 年為日本寵物食品公司設立 50 週年紀念，現場展示社員的祝福

## 第二節 東京都動物愛護諮詢中心

### 一、考察過程簡述

本小組於 2014 年 11 月 18 日上午訪問位於世田谷區的東京都動物愛護諮詢中心（以下簡稱中心），由所長新井英人先生及業務股主任井手能子女士等 2 位官員接待。

首先由井手主任向本小組介紹中心的組織架構及業務內容，再帶領本小組參觀中心的動物收容設施，最後針對本小組預擬問題進行問答交流。



圖 10 東京都動物愛護諮詢中心新井英人所長向考察小組進行中心簡介



圖 11 考察小組參觀中心的動物收容設施

### 二、受訪單位背景及業務內容<sup>10</sup>

中心於 1967 年爲了防治狂犬病而設立，原名爲東京都犬管理所，當時動物保護管理事務由各區保健所負責，管理所僅負責犬隻捕捉及留置業務。隨著 2012 年東京都動物愛護管理自治條例施行，正式更名爲動物愛護諮詢中心。

由於中心原本設立目的係作爲狂犬病防治及患病犬隻留置用，故建築物對於動愛法實施後的動保觀念推廣及犬貓收容等業務較不符，爰透過逐步改建，漸漸變成現在的樣子。

<sup>10</sup>資料來源：東京都動物愛護諮詢中心 2014 年事業概要。

中心下除本所外，尚設有多摩分所及城南島辦事處，3 處工作人員共計 68 位，獸醫師占 2/3（計 43 位）。管轄區域如下圖：

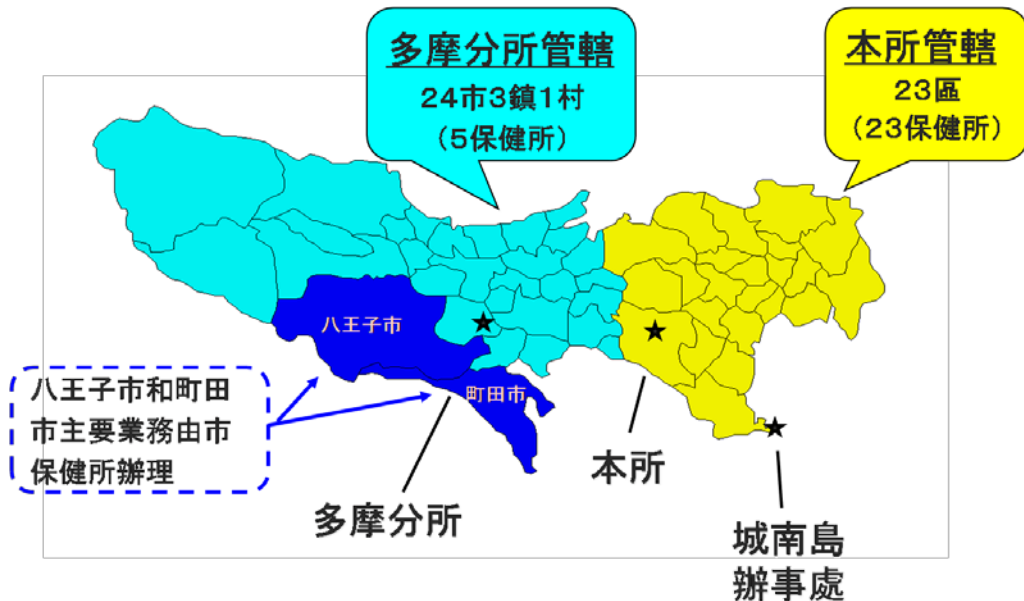


圖 12 東京都動物愛護諮詢中心管轄區域圖

中心權管法令有：狂犬病預防法、動愛法、傳染病預防及患者醫療法、東京都動物愛護管理自治條例、化製場法等，主要業務內容分為以下 3 大類：

**(一) 動物保護及正確飼養觀念宣導：**

1. 透過動物教室、宣導活動、研習等方式加強民眾正確飼養寵物觀念。
2. 辦理動物處理業登記、稽查及每年 1 次的動物處理業專任人員研習。
3. 與區市鎮村主管機關及動保團體合作，執行流浪貓管理工作。

**(二) 動物收容及管理：**

1. 動物收容：負責犬隻捕捉、犬貓收容、負傷動物收容等業務。
2. 動物管理：收容動物的飼養管理及安樂死、火化處理（目前本所無執行安樂死，於城南島辦事處執行）。
3. 動物認養：定期辦理認養會供個人領養，亦與動保團體合作辦理團體認養，提高認養率。

**(三) 健康危機管理：**

1. 特殊動物的飼養許可證核發及動物脫逃處置。
2. 辦理人畜共通傳染病之研究、宣導與因應對策。

### 三、考察重點及意見交流

#### (一) 中心的本所、分所、辦事處等業務內容有何不同？

本所與多摩分所的業務大致相同，只是管轄區域不同，皆包含動物捕捉、收容等；城南島辦事處的工作業務則主要以稽查為主，另目前安樂死及屍體火化等業務亦皆由該辦事處執行。

此外各區保健所亦設置 1 至 2 名人員負責該區的飼主責任教育，並提供動物飼養相關諮詢服務。

#### (二) 中心可收容的犬貓數量上限多少隻？有幾位負責照顧的工作人員？

諮詢中心的收容犬舍及貓舍佔地約 115 平方公尺，其中一般收容犬舍佔 73 平方公尺，僅大致隔成 7 間房間，所以犬隻數量沒有特別限制，視空間及犬隻大小決定。但目前因收容犬隻數量不多，我們參觀時幾乎 1 犬 1 間，空間充足。另外戶外廣場亦設置有活動空間，天氣好的日子會讓長期收容犬隻至戶外活動、曬太陽。

目前負責照顧的工作人員共 6 位，清潔工作則採委外方式，每日清潔打掃。

#### (三) 東京都動物收容及安樂死現況為何？

透過動物愛護教育的普及，東京都近 20 年來動物收容數及安樂死數皆大幅下降：收容數 1992 年為 26,438 隻，2012 年為 3,604 隻，降低約 86.4%；安樂死數 1992 年為 22,433 隻，2012 年為 2,404 隻，降低約 89.3%。

另一方面，若進一步檢視 2012 年的安樂死動物種類，其中成幼貓佔

了 92%，顯示出貓隻管理的必要性。於是東京都提出了 3 項貓隻管理因應策略：

1. 提倡飼養貓的 3 原則：將貓飼養在屋內、實施節育手術、幫貓植入晶片及佩戴項圈以識別身分。
2. 實施社區合作管理模式：與市區鎮村等地方單位合作，於指定地區實施流浪貓管理。
3. 補助地方單位執行「無飼主貓隻對策計畫」：補助市區鎮村等地方單位執行「無飼主貓隻對策計畫」，妥善管理該區域的無飼主貓隻，以降低流浪貓所造成的問題。

#### （四）認養犬貓的手續為何？

認養人必須符合下列條件：

1. 居住在東京都，年滿 20 歲且不超過 60 歲。
2. 認養人目前無飼養任何犬貓。
3. 取得家人同意，若有家人對動物過敏，則必須提供醫師同意書。
4. 經濟及時間上足以負擔。
5. 必須幫寵物執行節育手術。
6. 近期沒有搬家或轉職的打算。
7. 租屋或集合住宅者必須提供房東或社區同意證明。

符合條件的認養人，亦必須參加認養事前講習會及認養時講習會等 2 次研習課程，課程內容包括飼養犬貓應注意事項、相關法令、犬貓的生理習性、人畜共通傳染病、照顧教養方式等，讓認養人具備充分的飼養知識後，才能將犬貓認養回家。

另中心亦會要求認養人簽切結書，保證將遵守相關法令規範，並且須於認養後 1 年內填報飼養情況表供中心追蹤，填報項目包含寵物登記、狂犬病注射、節育手術等項目之完成日期及疫苗注射情形等。

### (五) 如何提高收容犬貓的認養率？

目前犬貓認養雖也可由個人直接向中心認養，但多數仍是藉由與志工團體的合作，由團體認養出後再協助尋找新飼主（如圖 13、14）。認養團體必須是以推動東京都認養活動為主要業務的非營利團體，為了讓犬貓更容易找到飼主，除了透過各種媒體宣傳外，亦會幫犬貓洗澡、美容，提高認養機會。截至 2013 年底，東京共有 35 個團體登記為認養團體。

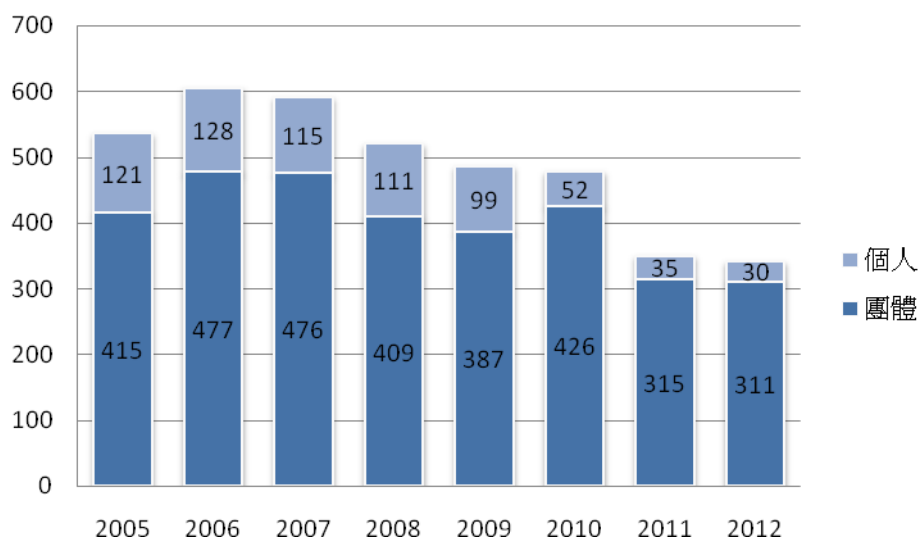


圖 13 2005-2012 年犬隻認養數

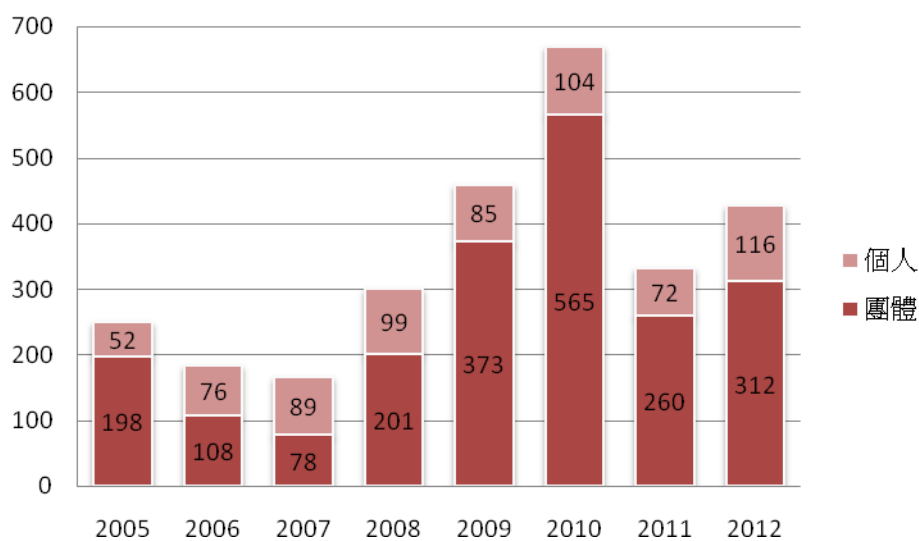


圖 14 2005-2012 年貓隻認養數

(六) 針對寵物業的設立，是否有土地使用分區的限制？

寵物業設立須符合建築基準法規定，會先要求申請業者先行取得許可再來申請登錄寵物業。

(七) 法令規定寵物業專責人員每年皆須參加法定研習，研習內容為何？若業者拒絕參加是否會有罰則？

若發現業者未參加當年度研習，會先發出勸告，提醒他來參加；若仍未參加則會發出違規營業的命令，若仍拒絕參加法定研習將強制停業。但目前為止尚無發生此類案例。

(八) 目前東京都登錄之寵物業家數為何？短期性活動如寵物博覽會是否須登錄？

截至 2013 年底，東京都之寵物業共計 4,103 家，含 5,624 種（圖 15）。寵物展或博覽會等短期性活動亦須每次申請臨時性許可，手續費與正式申請者相同（申請 1 類別日幣 1 萬 5 千圓，第 2 種以上每類別增加日幣 1 萬圓）。另外如寵物專門學校、動物園、水族館等公私立機構，亦皆須依規定辦理登錄。

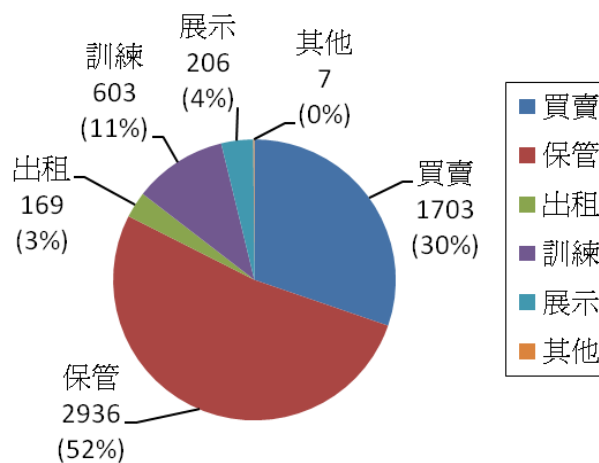


圖 15 東京都寵物業類別圓餅圖



圖 16、17 戶外廣場的活動空間，供犬隻運動、曬太陽，亦可於此與民眾接觸

### 第三節 寵物家族稻城押立店

#### 一、考察過程簡述

本小組於 2014 年 11 月 18 日下午訪問寵物家族（ペット家族）稻城押立店，由營業總部長堀江祐一先生及動物醫院事業部長佐藤織羽（佐藤おりは）女士等 2 位人員接待。首先由堀江總部長及佐藤部長帶領本小組參觀稻城押立店的寵物賣場及動物醫院，再由堀江總部長介紹公司業務項目及經營模式，最後針對本小組預擬問題進行問答交流。



圖 18 營業本部長堀江祐一總部長帶領考察小組參觀寵物賣場



圖 19 佐藤織羽部長帶領考察小組參觀動物醫院硬體設施

#### 二、受訪單位背景及業務內容<sup>11</sup>

寵物家族由 Japan Pet Communications 公司經營，於 2001 年設立，資本額日幣 2,500 萬日圓，旗下業務包含動物醫院、寵物用品、寵物買賣、寵物旅館、寵物美容、觀賞魚進口販賣等。目前於全國共有 8 家動物醫院及 5 家寵物賣場（與動物醫院併設）。

寵物家族認為，不管是犬貓活體買賣、寵物美容、寵物旅館，甚至是寵物

<sup>11</sup>資料來源：Japan Pet Communications 公司網站。

食品販售，每項業務皆與寵物健康息息相關，故以動物醫院為業務核心，讓顧客可以放心地在寵物家族消費。例如犬貓售出前皆須經過動物醫院健康檢查，售出後 1 週內亦提供免費檢查；寵物來做美容或住宿時，醫院也會進行免費檢查，隨時監測寵物健康情形。

### 三、考察重點及意見交流

#### (一) 活體買賣區的經營重點：

1. 動物抵達店家後，於上架前會先留置 7 天，進行各種傳染病及寄生蟲的檢查。
2. 寵物的來源主要以拍賣為主，少數直接向繁殖場購買。寵物拍賣每週舉辦 1 次，由 PriPet 公司舉辦，僅提供業者參加，拍賣中所出品的動物於開放拍賣前皆須通過獸醫師審查，確保動物健康。
3. 寵物售出時皆植入晶片並辦理寵物登記，並與飼主簽訂買賣契約書。
4. 依據動愛法規定，店內販售的寵物於晚上 8 時後即移動到後方籠舍讓動物休息。
5. 店內動物籠舍皆使用雙層玻璃隔離，除確保動物及人的安全外，亦可隔絕噪音，降低人為行動對動物的干擾。
6. 在寵物家族購買的寵物，終身可享動物醫院診療費 95 折的優惠。



圖 20 寵物販售前處理流程圖

#### (二) 寵物住宿區的經營重點：

1. 住宿採預約制，並要求飼主於寵物入住時提供疫苗接種證明，未接種

疫苗則不提供住宿。若飼主忘記攜帶，會協助致電原接種醫院詢問。

2. 住宿的狗每天早晚各會帶去散步 1 次。
3. 貓或兔子原則上跟狗使用同一籠舍住宿，若發現有害怕或不適應情形會另外移置單獨房間。

### (三) 全店的工作人員共有幾名？

醫院部分有 5 位獸醫師及 3 位看護士；賣場部分有 10 位工作人員及 2 位寵物美容師，學歷皆以動物專門學校畢業生為主。每日來美容的動物約 10 隻左右。



圖 21 考察小組與營業總部長堀江祐一先生（右 4）及動物醫院事業部長佐藤織羽女士（左 3）合影



圖 22 寵物家族動物醫院員工合影

## 第四節 東京都福祉保健局環境保健衛生課

### 一、考察過程簡述

本小組於 2014 年 11 月 19 日上午前往位於新宿的東京都廳，訪問東京都福祉保健局環境保健衛生課，因正值東京都議會開議期間，課長不克出席，爰由動物管理股股長永淵恒幸（永淵恒幸）先生及動物愛護推進員承辦人藤澤美和子女士等 2 位官員接待。

首先由永淵股長向本小組說明東京都政府之動物保護業務組織架構、並介紹「東京都動物愛護管理推動計畫」內容，同時由本小組分享本市動物保護業務及寵物產業現況，最後針對本小組預擬問題進行問答交流。



圖 23 考察小組與環境保健衛生課動物管理股雙方進行意見交流



圖 24 本處嚴處長一峯與動物管理股永淵恒幸股長（中）及動物愛護推進員承辦人藤澤美和子女士（右）合影

### 二、受訪單位背景及業務內容<sup>12</sup>

東京都的動物保護行政業務隸屬於福祉保健局健康安全部環境保健衛生課的動物管理股，主要業務內容如下：

#### （一）東京都動物愛護管理推動計畫

爲了推動動物保護觀念、降低動物遺棄或虐待等問題，東京都在 2007

<sup>12</sup>資料來源：東京都福祉保健局網站。

年 4 月訂定了為期 10 年的「東京都動物愛護管理推動計畫（東京都動物愛護管理推進計畫）」，透過與社區合作、正確飼養觀念的推動、流浪貓因應對策、動保團體認養制度等方式，讓動物收容數及安樂死數在 2012 年底成功達到當初所訂定 2016 年應達成目標<sup>13</sup>。

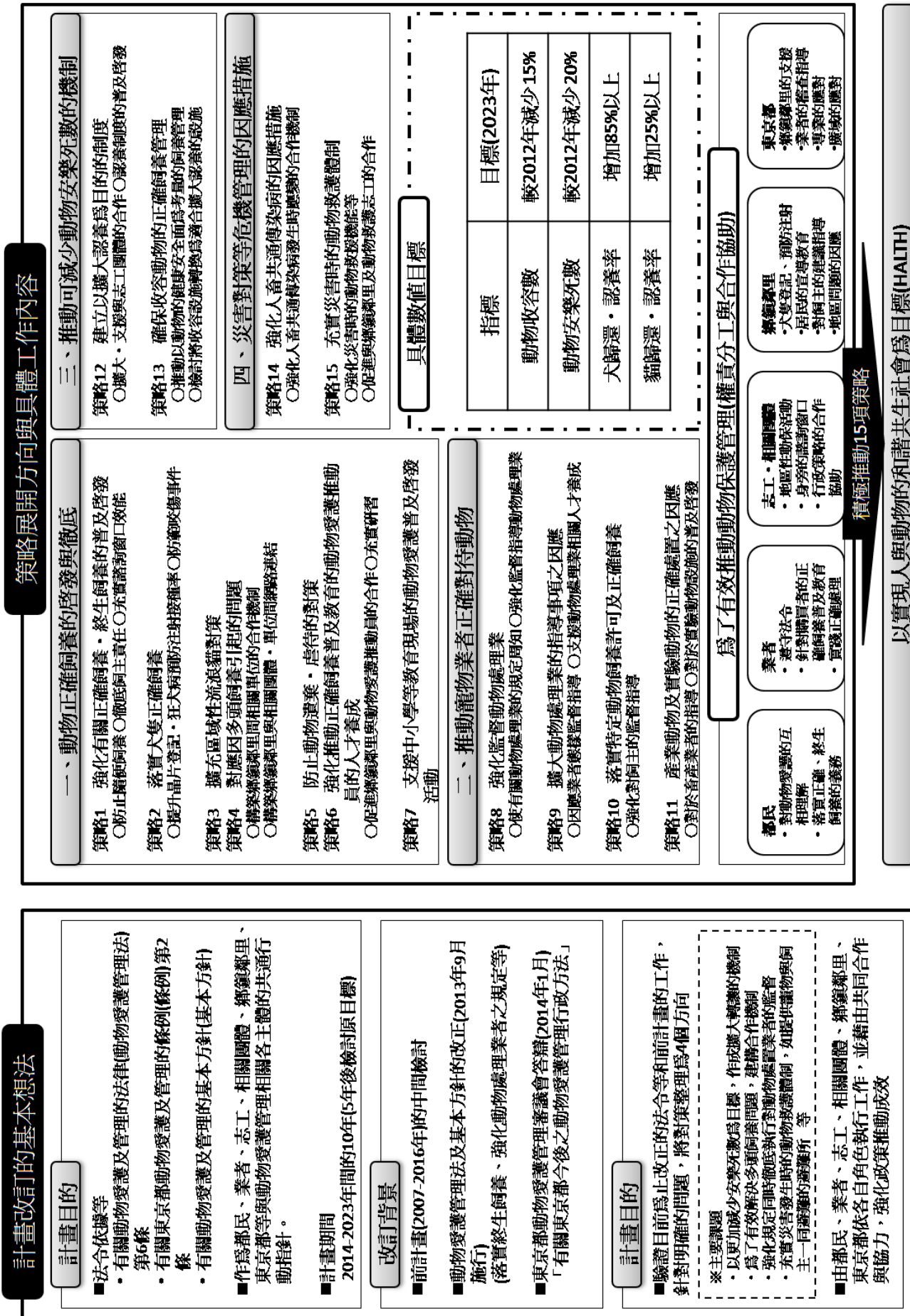
表 2 東京都 2012 年目標達成狀況

指標	2006 年度數量	2016 年度目標值	2012 年度數量
動物收容數	7,672 隻	減少 50%	2,866 隻（減少 62.6%）
動物安樂死數	6,921 隻	減少 55%	2,404 隻（減少 65.3%）

由於「動愛法」於 2013 年 5 月修法，為了因應新法內容，東京也都訂定新版的「東京都動物愛護管理推動計畫」，以「實現人與動物的和諧共生社會」（Human and Animal Live Together in Harmony，簡稱 HALTH）為目標，計畫期間自 2014 年起至 2023 年，為期 10 年，每 5 年檢討 1 次。內容涵蓋 4 大課題及 15 項對策，將動物保護具體工作項目明訂於計畫中，以作為東京都民、寵物業者、志工團體及鄉鎮鄰里等各界動保相關人員的共通行動方針（如表 3）。

<sup>13</sup> 資料來源：東京都福祉保健局健康安全部保健衛生課，2014 東京都動物愛護推動計畫。

表3 東京都動物愛護管理推動計畫概要表



## （二）東京都動物愛護管理審議會

東京都動物愛護管理審議會係依據東京都動物愛護管理條例第 33 條所設置的諮詢委員會，委員由民間團體代表及專家學者擔任，負責調查及審議下列事項：

1. 動物保護相關事項。
2. 動物正確飼養及保管相關事項。
3. 防止動物造成人身傷害相關事項。

最近一次諮詢於 2012 年至 2014 年間舉辦，期間召開 4 次大會及 6 次小委員會，針對東京都未來動物保護管理方向進行討論，並擬出具體政策供政府決策參考。東京都政府嗣依據本次審議會成果訂定新版的動物愛護管理推動計畫。

## （三）動物愛護推進員

爲了促進東京都民協助推動動物福利觀念及飼主教育，東京都自 2003 年起實施動物愛護推進員制度，由獸醫師、寵物業從業人員、動保團體志工等動物相關領域招募熱心民眾擔任，以志工方式參與所在地區辦理的相關宣導活動，如校園推廣、寵物飼養諮詢、流浪貓管理、寵物防災訓練等，目前全東京都共有 307 位推進員。

## （四）寵物防災計畫

在日本 311 大地震之後，日本開始注意到寵物防災的議題，於是東京都在 2012 年修正地域防災計畫時，亦於計畫中納入寵物防災的項目，除透過講習加強飼主了解寵物防災準備外，亦透過政府與民間團體的合作，定期舉辦防災演習，以確保災難發生時，能快速成立動物避難所及動物救援總部，降低寵物傷亡。

### 三、考察重點及意見交流

#### (一) 福祉保健局與動物愛護諮詢中心的業務分工為何？

福祉保健局之動物管理股共有 5 人，皆由獸醫擔任，主要業務為動物保護計畫訂定、議會資料彙整、預算編列等，以行政作業為主。實際接觸動物的業務如動物收容、認養、寵物業管理等，則皆由諮詢中心執行。局與中心為合作關係，因工作人員皆以獸醫為主，亦有互相輪調機會。

#### (二) 是否會有來自動物保護團體的壓力？如何因應？

20 年前民間動保團體的壓力非常嚴重，但透過持續溝通，近幾年已緩和許多。目前主要藉由動物愛護推進員制度，鼓勵動保團體志工加入，透過雙方密切合作來減少可能產生的問題。

#### (三) 都內是否有設置社區型狗公園？管理機關為何？

都立狗公園目前共有 15 處，皆設立於都立公園內，由建設局管理。此外也有各區自行設立之小型狗公園，則由區公所自行管理。

#### (四) 狂犬病疫苗如何管理？目前狂犬病預防法規定犬隻每年皆須施打疫苗，但目前市面上已有效期 3 年的狂犬病疫苗，是否有考慮修改為每 3 年施打？

由於狂犬病預防法為中央法令，在法令變更之前，仍規定每年皆須施打一次。此外永淵股長也表示，雖然日本與台灣一樣，規定飼養犬隻皆須辦理寵物登記及施打狂犬病疫苗，但施打率仍非 100%，若突然爆發狂犬病時，是否會造成棄養潮，是政府現在十分擔憂的問題。本小組也分享了之前台灣發生鼬獾型狂犬病時，本處的處理方式供他參考。

#### (五) 是否有推行寵物生產履歷制度或相關法令？

目前無法令規定，短期內亦無納入法令計畫，由民間組織如 Japan Kennel Club 自行推動。

**(六) 台灣每年皆辦理特定寵物業查核，東京都是否有類似的稽查制度？**

寵物業稽查由動物愛護諮詢中心的稽查隊負責，不定期前往寵物店家稽查。但由於東京都寵物業近 4 千家，礙於人力限制無法全數稽查，故採分級制度，將業者分為 A、B、C、D 四級，表現較佳的 A、B 級業者佔 8 成左右，每 1 至 2 年稽查 1 次；表現較差的 C、D 級業者則 1 年稽查 2 至 3 次，以加強監督。若接獲民眾檢舉時則立刻前往稽查。

稽查內容則依據動愛法施行細則第 3 條、第 8 條、及第 1 種動物處理業應遵守動物管理方法細則等法令所規範之項目一一檢視，最後依稽查結果評定等級。

## 第五節 國際動物專門學校

### 一、考察過程簡述

本小組於 2014 年 11 月 19 日下午訪問學校法人下齒學園國際動物專門學校（学校法人シモゾノ学園国際動物専門学校），由理事長下齒惠子女士及理事神里洋親自接待，並由下齒理事長向本小組介紹學校理念、科系類別及課程內容，並進一步介紹日本寵物相關資格證照。座談結束後，下齒理事長接著帶領本小組前往各課程的專用教室，實際觀摩校內學生上課情形。



圖 25 考察小組與國際動物專門學校雙方進行意見交流



圖 26 考察小組觀摩校內學生上課情形

### 二、受訪單位背景及業務內容<sup>14</sup>

下齒學園自 1956 年的寵物沙龍「青山狗舍（青山ケンネル）」發跡，於 1984 年成立青山狗舍東京校後，全力投入寵物教育，於 1997 年正式成立國際動物專門學校。以「人與動物的和諧共生」為教學理念，目前全校共有 67 位教職員及 440 位學生，2013 年畢業生就職率高達 96%<sup>15</sup>。

創校初期僅有動物看護、美容、飼養等 3 個學科，目前已增設至 5 個學科：

<sup>14</sup>資料來源：國際動物專門學校 2015 校園介紹手冊。

<sup>15</sup>資料來源：國際動物專門學校 2014 年度基本資料。

### (一) 動物看護・物理治療科：

1. 課程內容：3 年制，為 2009 年新設立的學科。由於日本不只有人是高齡化社會，寵物壽命也漸趨高齡，讓寵物復健的重要性大增。為因應此一趨勢，該校特地至美國田納西大學及犬隻復健機構（Canine Rehabilitation Institute）進修動物復健專業知識，並將其引進而設立此學科。
2. 畢業後工作地點：特殊動物醫療機構、動物醫院、寵物健身中心、寵物沙龍、寵物按摩等。
3. 畢業可取得證照：動物營養管理士 3 級及 2 級、犬隻美容士、寵物美容師 3 級、犬隻復健士、行為訓練師 3 級。

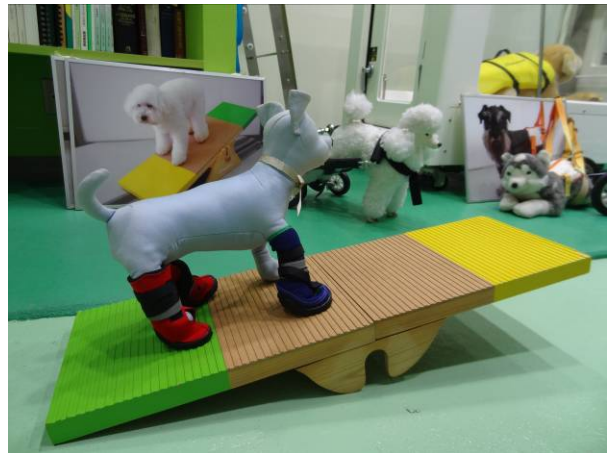


圖 27、28 動物物理治療教室中的教具

### (二) 動物看護・營養科：

1. 課程內容：2 年制，除了教授基本的看護技術及檢查技術外，亦透過充分的實習課程，讓學生確實學習到擔任獸醫助理必備的能力。此外，也必須了解動物營養學，以預防動物可能產生的疾病問題。
2. 畢業後工作地點：動物醫院、寵物沙龍、寵物店、寵物旅館、繁殖場等。
3. 畢業可取得證照：動物營養管理士 3 級及 2 級、犬隻美容士、寵物美

容師 3 級、行爲訓練師 3 級。



圖 29 動物看護實習實際教學情形



圖 30 動物看護實習教室中展示的學員上課情形

### (三) 美容設計科：

1. 課程內容：2 年制，除基礎犬貓生理學及美容設計基礎學等學科外，尚有每週 3 天的美容實習，藉由約 2,200 頭的教學犬，讓學生可學習到各種品種的美容技術。另外如何發展出更具特色且對寵物負擔較低的美容方式也是課程重點之一。
2. 畢業後工作地點：寵物沙龍、寵物店、動物醫院、寵物餐廳、寵物安親、寵物幼稚園、寵物旅館等。
3. 畢業可取得證照：寵物美容師 3 級及 2 級、行爲訓練師 3 級、法國 PEIA 青銅級及白銀級認證。



圖 31 美容實習室的實際上課情形



圖 32 現場的教學犬皆註明寵物與飼主姓名、美容重點與注意事項

#### (四) 自然環境・動物飼育科：

1. 課程內容：2 年制，與前揭各項學科不同，主要為野生動物飼養管理為主，以實際動物園飼育員的參考書作為教科書，培養學生飼養各種動物能力。
2. 畢業後工作地點：動物園、水族館、馬場、牧場、野生動物收容中心等。
3. 畢業可取得證照：動物飼養管理士 3 級及 2 級、水族管理士 3 級及 2 級、動物醫療技術士。

#### (五) 犬隻訓練科：

1. 課程內容：2 年制，課程以犬隻行為訓練為主，讓學生學習狗的習性及本能，了解正確教導狗的方式。另外也使用責任犬制度，讓家裡沒有養狗的學生，以一對一的方式在學校內負責照顧狗，透過長時間相處，加深對狗的了解。
2. 畢業後工作地點：狗訓練所、行為教學教室、寵物幼稚園、主題樂園等。

3. 畢業可取得證照：狗訓練士 3 級及 2 級、行爲訓練師 3 級及 2 級、犬隻美容士、動物醫療技術士。

### 三、考察重點及意見交流

#### (一) 寵物相關證照取得方式為何？認定方式為何？

該校爲前揭所提各證照之指定教學學校，學生於就學期間所修習的學分皆符合證照的要求，故學生畢業時即可取得相關資格證照。

下菌理事長以寵物美容師之資格爲例，寵物美容師的認證機構爲 NPO 日本動物福祉職能協會，3 級要求於指定機構加入 1 年以上課程及 80 次以上的實作經驗；2 級要求於指定機構加入 1 年以上課程及 160 次以上的實作經驗。因該校爲指定機構，故該校美容科的學生可於一年級結束時取得 3 級資格，二年級結束時取得 2 級資格。

另外學生亦可自行報考其他相關證照如動物看護師、愛玩動物飼養管理士等。

#### (二) 目前日本是否有國家認定的寵物相關資格證照？

目前日本政府的國家資格中，與動物相關的僅有獸醫及裝蹄師 2 項。另外，爲了提升動物醫院獸醫助理的素質，日本政府刻正檢討將動物看護師納入國家資格。於是自 2012 年起，先成立了「動物看護師統一認定機構」，將動物看護師資格的測驗科目統一，並實施全國性的測驗。期許透過統一測驗制度，確保動物看護師的品質，讓寵物醫療更有保障。

表 4 動物看護師統一測驗科目

目的	科目	目的	科目
了解動物身體構造及機能	動物生理學	進階動物看護技術	動物看護學
學習疾病形成及回復健康方法	動物病理學		臨床動物看護學
	動物疾病看護學		動物住院管理
	動物藥理學		幼老齡動物管理
學習健康管理的技术	動物傳染病學	基礎知識應用	動物臨床檢查學
	病原體、衛生管理		急救技術
	動物健康管理		飼主教育
學習動物醫療業界的法規	動物營養學	基礎知識實習	醫院行政業務
	動物醫療相關法規		動物飼育實習
學習人與動物的相處	動物繁殖學		動物看護實習
	動物與人關係學		動物臨床檢查學實習
	動物行為學		外科動物看護實習
	動物福祉論		綜合臨床實習
	飼養管理學		

### (三) 寵物美容需要大量的教學犬，其來源為何？

寵物美容教學因每次實習皆須實際操作，如何取得大量的教學犬常成爲寵物美容學校的一大難題。該校美容科每週有 3 次的實習課程，1 週課程即需要上百隻狗，故該校透過與附近居民簽訂契約的方式，每天派出 8 輛車親自至住家接送狗至學校，讓這些狗可以以較便宜的價格享受到美容服務，也解決教學犬不足的問題。

### (四) 目前台灣尙無此類學制完整的寵物學校，有何建議方向？

日本半世紀前跟現在的台灣一樣，寵物美容多採「弟子制」，直接到美容師手下學習美容技術。但在 50 年前，東京澀谷設立了第 1 間寵物美容教室，初期也僅有 3 個月左右的課程，漸漸發展成半年、一年的課程，

最後才成爲現在這樣的 2 年學制，將相關學科、術科皆完整包含在課程中。  
針對台灣若要推動寵物相關技術的教育，下藺理事長建議，應先針對各領域建立一套明確的標準，讓制度更具體，才能長久發展下去。



圖 33 考察小組與國際動物專門學校理事長下藺惠子女士（右 3）及理事神里洋（左 2）合影



圖 34 國際動物專門學校人員合影

## 第六節 狗旅館 Knight no Papa

### 一、考察過程簡述

本小組於 2014 年 11 月 19 日下午離開國際動物專門學校後，步行至距離 850 公尺的狗旅館 Knight no Papa，由負責人古屋俊一先生親自接待。古屋先生先帶領本小組參觀店內設施，同時介紹其服務內容及經營理念，並分享十多年來的營業心得。

### 二、考察重點

狗旅館 Knight no Papa 於 2001 年設立，是以不關籠為特色的寵物旅館。店內就像一般家庭一樣，沒有任何籠舍，取而代之的是沙發及寵物睡床，住宿的狗可自行選擇喜歡的地方休息。此外，店內亦 24 小時皆有人員常駐於店內，除了隨時掌握狗的狀態外，亦可配合飼主時間於深夜投宿或領狗回家，對飼主來說十分便利。

Knight no Papa 目前全店員工共 3 位，除了負責人外皆為國際動物專門學校的畢業生。可容納住宿犬隻約 20 隻，每天早晚皆會帶出去散步，附近就有駒澤奧運公園附設狗運動公園，故即使住宿期間仍可讓狗得到充足的運動。

在本小組訪問時，店內有 2 隻長期寄宿的拉不拉多犬，因年紀大了導致行動不便。古屋先生表示，像這種需要特殊照料的狗，一般寄養業者大多不願意接受住宿，但他不但願意收，亦會提供完善照護，讓高齡犬可以在他這邊安心養老。

古屋先生也表示，因為像他這樣不關籠的寵物旅館很少，所以顧客不僅是住附近的飼主，甚至曾經有遠從大阪帶狗過來住宿的客人。此外，因為會特地尋找不關籠住宿的飼主都很為自己寵物著想，所以送來住宿的狗也都受過良好教育，不太會有什麼問題，開業至今從來沒有發生任何意外過。

店內服務方面，來住宿的狗一入住就會使用店內特有的碳酸泉設備先幫牠

洗澡，讓狗能迅速適應店內環境。在店內活動及出門散步時，也會順便教導狗應有的行為禮儀。這些服務皆包含在住宿費用中，不另行收費。



圖 35 考察小組參觀 Knight no Papa 的店內設施



圖 36 考察小組與 Knight no Papa 負責人古屋俊一先生（左 2）合影



圖 37 Knight no Papa 的美容及洗澡區，設有獨特的碳酸泉設備



圖 38 Knight no Papa 店內無籠舍，採開放式住宿，犬隻可自由選擇沙發或睡床休息

## 第七節 駒澤奧運公園附設狗運動公園

### 一、考察過程簡述

2014 年 11 月 19 日上午拜會東京都福祉保健局時，永淵股長介紹駒澤奧運公園（駒沢オリンピック公園）即有一處狗運動公園，本小組爰於當日下午離開 Knight no Papa 後，臨時決定前往駒澤奧運公園附設狗運動公園參觀。

### 二、考察重點

駒澤奧運公園為東京都立公園，主管機關為東京都建設局，委託公益財團法人東京都運動文化事業團（公益財団法人東京都スポーツ文化事業団）管理維護。其附設狗運動公園面積約 1,200 平方公尺，分為大中型犬共用區（800 平方公尺）及小型犬專用區（400 平方公尺）<sup>16</sup>。

狗運動公園為使用者登記制，僅限完成登記犬隻使用。飼主須於使用前攜帶寵物至公園管理所辦理登記，以取得進入柵門的密碼。飼主於使用時亦須隨身佩戴登記證，並由飼主彼此互相確認。

申請登記證時除須將寵物帶至現場外，亦需出示狗牌及當年度的狂犬病注射完成票。登記證效期一年，每年皆需更新。每位飼主最多僅能攜帶 2 隻狗同時入場，並要求飼主應隨時留意與控制自己的狗，避免發生意外。

狗公園係由志工負責管理維護，每位使用公園的飼主皆是志工的一員，所以需要每一位使用者遵守規定，共同維護狗公園的安全及整潔，讓每個人都可以「開心、舒服、和樂」地使用狗公園。

---

<sup>16</sup>資料來源：駒澤奧運公園網站。



圖 39 駒澤奧運公園附設狗運動公園



圖 40 進入狗公園有兩道柵門，並以密碼鎖控管



圖 41 現場準備有網球供中、大型犬使用



圖 42 犬隻可自由奔跑、玩耍，飼主亦在旁邊隨時留意自家寵物情形



圖 43 設有水龍頭供飼主、寵物使用



圖 44 公園外公告欄說明申請登記方式及使用應注意事項

## 第八節 公益社團法人日本愛玩動物協會

### 一、考察過程簡述

本小組於 2014 年 11 月 20 日上午訪問公益社團法人日本愛玩動物協會(公益社團法人日本愛玩動物協會，以下簡稱愛動協)，由會長東海林克彥先生、副會長暨日本寵物食品公司前社長椎野雅博先生、事業部長崎田克康(崎田克康)先生及企畫部長阿部剛司先生等 4 位協會人員接待。

首先由東海林會長向本小組說明愛動協的成立宗旨及主要工作內容，並介紹該會的「愛玩動物飼養管理士」資格內容，並以該會出版的雙月刊《withPETs》介紹飼主教育推動成果，最後針對本小組預擬問題進行問答交流。



圖 45 考察小組與日本愛玩動物協會雙方進行意見交流



圖 46 考察小組與日本愛玩動物協會東海林克彥會長(左 3)、椎野雅博副會長(左 5)、崎田克康部長(左 2)合影

### 二、受訪單位背景及業務內容<sup>17</sup>

愛動協於 1979 年因應動愛法的施行而設立，協會宗旨為推動正確飼養寵物知識及愛護動物觀念的普及，與「公益財團法人日本動物愛護協會」、「公益社團法人日本動物福祉協會」、「公益社團法人日本動物保護管理協會」合稱日

<sup>17</sup> 公益社團法人日本愛玩動物協會網站。

本 4 大動物愛護團體，業務內容皆不相同。愛動協目前全國有 37 個分部，會員人數共約 1 萬 4 千餘人，其主要業務內容如下：

- (一) **協助中央及地方政府單位辦理宣導活動**：協助政府於每年 9 月舉辦「動物保護週」。
- (二) **培育動物保護及飼養的專業人員**：透過「愛玩動物飼養管理士」認證制度，加強動物飼主的專業能力。
- (三) **寵物相關資料的調查研究**：針對日本現在犬貓飼養現況進行調查，作為動物管理的參考。
- (四) **辦理演講、研習、成果發表等活動**：舉辦「人與動物和諧共生研討會」。

「愛玩動物飼養管理士」是愛動協自 1981 年起創立的資格認證，分為 1 級及 2 級，課程包含動物飼養管理、動物相關法令、動物保護觀念等內容，其資格受政府核可，可作為寵物業專任人員資格證明。課程採通信教育，測驗費（含教材費）日幣 3 萬圓，須參加 1 次講習，測驗於每年 3 月的第 1 個星期天及 12 月的第 3 個星期天各舉辦 1 次，全國各大都市皆設有考場，約 5、60 個考場同時測驗。目前每年約 1 萬人報考，截至 2013 年止，全國取得此資格人數計約 13 萬人。

### 三、考察重點及意見交流

#### (一) 協會成立的原因為何？

在過去動物保護觀念還不那麼普遍的時候，常發生許多與寵物有關的案件，例如棄養、動物虐待、錯誤飼養等。而此類問題除對動物福利有害外，亦有時會造成他人困擾，造成動物保護觀念推動不易。因此，動愛協認為，法律只是最後的防線，要根本地解決問題，應從最前端的教育著手，教導民眾如何正確地飼養寵物，才能使類似案件不再發生。但是政府沒辦

法做到這個程度，動愛協因此而成立，代替政府推動教育工作。

8年前還是環境省官員的東海林會長表示，目前日本全國民中，約有1/3的人有養寵物，1/3不喜歡動物，剩下的1/3雖然想養卻又擔心自己不會養，或害怕寵物會造成他人困擾。大家之間不同的思想差異，就是要仰賴飼主教育來降低，所以動愛協才會以教育推廣為主要宗旨。

## (二) 協會主要經費來源為何？

目前協會9成收入來自於「愛玩動物飼養管理士」的測驗費，剩下1成來自會員繳納的會費。由於完全沒有接受政府任何補助，所以協會創立初期也是一直赤字，也曾經有過只有幾十人報考「愛玩動物飼養管理士」的時期。近幾年建立口碑之後，才開始維持穩定收入。目前每年測驗費收益約日幣4億圓，約可盈餘3千萬圓，將再持續投入宣傳，以吸引更多來報考。

本小組再進一步詢問為何沒有向政府要求經費補助，椎野副會長也說明，在日本，超出政府能力範圍的事，就由民間團體來代為執行，但是不一定會有經費補助。他們也不會認為幫政府做事就應該向政府拿錢，畢竟是民間團體，還是會優先向其他民間團體爭取贊助。

## (三) 「愛玩動物飼養管理士」的測驗項目有哪些？教材內容如何編撰？報考的人員組成為何？

以2級的課程內容為例，項目包含：動物保護論、動物相關法令、動物生理、動物飼養管理、動物管教等。動愛協邀請了法律、獸醫、營養、倫理、管教等各領域的10位專家學者共同編撰，每次考題亦由認證委員會一起討論擬訂。

主要報考人員有7成為寵物學校學生或寵物產業從業人員，剩下3成為一般家庭主婦、公司員工、公務員等。

#### (四) 會員會費多少？加入會員有哪些福利？

一般會員入會費日幣 3 千圓，年會費 4 千圓。加入會員除可得到 6 本協會刊物《withPETs》外，還可享特約商店如寵物美容、寵物旅館等的消費折扣。未來協會也將持續增加合作廠商，以提供會員更多福利。

#### (五) 發行《withPETs》的原因為何？是否有公開販售？

「愛玩動物飼養管理士」的課程因涵蓋較多專業內容，對一般人而言可能稍嫌生硬，所以透過出版《withPETs》，除可提高民眾的接受度，也可提供更多生活化的資訊供飼主參考。

《withPETs》每年奇數月出刊，每次印刷 1 萬 4 千本，無公開販售，除郵寄給會員外，亦會提供行政機關及圖書館供民眾參閱。每期主題皆不相同，以 2014 年 1 月號的主題「Pet Tourism」為例，是爲了鼓勵飼主帶寵物一起出門旅遊。調查顯示，有 53% 的飼主認爲，無法長期離家旅行是養寵物最主要的困擾<sup>18</sup>。爲了鼓勵飼主和寵物一同旅遊，這期的主題內容包含如何擬訂寵物的旅遊計畫、寵物搭乘大眾運輸工具的規範、寵物旅行時的健康管理、應準備的寵物用品、寵物應學會的禮儀等，所有和寵物旅遊時所需之知識及資訊皆鉅細靡遺涵蓋在其中，減少飼主可能會有的煩惱，同時也可提升觀光效益，達到雙贏的效果。

東海林會長補充，在 10 年前幾乎沒有任何旅館接受客人攜帶寵物一起住宿，但目前全國已有約 2 千間旅館開放；10 年前的大廈也大多規定不可飼養寵物，目前幾乎都開放飼養了。這樣的進步，就是透過飼主教育的加強，讓寵物具備該有的禮儀，減少寵物對他人造成困擾的機會，改善社會觀感，才能達到這樣顯著的效果。所以完善的飼主教育，可以說是提升動保觀念最重要的一環。

---

<sup>18</sup>資料來源：2005，DIMSDRIVE 調查資料。



圖 47 「愛玩動物飼養管理士」課程教材



圖 48 愛動協會刊《withPETs》每年出刊 6 本，每本皆有不同主題

## 第九節 一般社團法人全國寵物協會

### 一、考察過程簡述

本小組於 2014 年 11 月 20 日下午訪問一般社團法人全國寵物協會（一般社團法人全国ペット協会，以下簡稱 ZPK），由事務局長赤澤曉昌(赤澤曉昌)先生親自接待。赤澤事務局長先向本小組說明 ZPK 的成立宗旨及主要工作內容，並介紹該會「家庭動物販賣士（家庭動物販売士）」的資格內容，並針對本小組預擬問題進行問答交流。



圖 49 考察小組與全國寵物協會雙方進行意見交流



圖 50 ZPK 提供此類告知海報給具備「家庭動物販賣士」資格的寵物業者，提供消費者更有保障的選擇參考

### 二、受訪單位背景及業務內容<sup>19</sup>

ZPK 係為以寵物業者為對象的全國性組織，於 2001 年成立，由寵物零售業者聯合組成。協會目的為推動寵物產業發展及社會地位提升，並透過寵物業者的教育，促進人與寵物的和諧社會。主要業務內容如下：

- (一) 2003 寵物零售業宣言：為了確保寵物業的動物福利，ZPK 於 2003 年訂定了自律公約—「2003 寵物零售業宣言」，要求會員於入會時須了解並遵守。

<sup>19</sup>資料來源：全國寵物協會網站。

其基本方針如下：

1. 確保人及寵物的健康及安全。
2. 養成與確立「將寵物視為一個生命對待」的倫理觀念，並應用於經營模式中。
3. 遵守並協助政府機關推動動愛法等相關法令。

(二)「家庭動物販賣士」認證制度：透過「家庭動物販賣士」的認證制度，教導寵物業從業人員相關職業倫理及動物照護等知識，培育專業人材，以提升寵物業品質。

(三)提供寵物業相關服務：提供會員販售寵物時所需的說明書、確認書、寵物買賣契約書、及法律諮詢服務。

(四)舉辦講習活動：舉辦相關法令或專業技術的講習課程。

### 三、考察重點及意見交流

(一)「家庭動物販賣士」認證制度的內容及實施方式為何？

今年舉辦至第 12 年的「家庭動物販賣士」，是爲了培育寵物業專業人材的制度。此外，寵物店家員工若具有「家庭動物販賣士」的資格，也可讓消費者感到更安心，因此此證照也成爲日本寵物業者僱用員工時的優先條件。

家庭動物販賣士分爲 2 級及 3 級，截至 2014 年止，日本全國取得 3 級資格者已超過 7,600 人。由於此資格也可作爲寵物業專任人員的資格證明，受試者約有 8 成是爲了從事寵物相關產業。

3 級的測驗項目包含：寵物業的職業倫理、販賣寵物必備的知識與技術、動物的產示方法與衛生管理、動物的健康管理、動物的正確繁殖方法等內容，從動物生理到寵物業應負的社會責任等寵物業從業人員應具備的知識皆完整涵蓋。

取得 3 級資格且有 2 年以上實務經驗的人可再報考 2 級，資格有效期限為 5 年，較 3 級的 2 年長，考題也較 3 級更深入。測驗費為 3 級日幣 3 萬圓、2 級 1 萬 5 千圓（皆含講義費）。資格期滿後 ZPK 會通知學員回來辦理資格更新，並提供每年度修訂的教材供學員參考，更新手續費為日幣 1 萬圓。

## （二）會員會費多少？加入會員有哪些福利？

會員以公司名義加入，入會費及年會費皆為日幣 5,000 圓，目前會員數約 3,700 位，寵物商家或寵物繁殖場皆有。

會員除可享前揭法律諮詢服務及寵物買賣契約文件外，亦可以優惠價格購入 ZPK 製作的「貓狗親子手冊」及「販賣時說明確認書」等書籍。此外，會員的員工報考「家庭動物販賣士」資格或參加協會舉辦的講習課程亦可享會員價。

## 第四章 心得與建議

本次出國考察，藉由拜會東京都動物保護主管機關與民間組織、寵物相關產業的機會，得以學習日本動物保護政策運作模式及寵物管理策略，亦瞭解日本寵物產業現況及發展趨勢。同時，透過本次與東京都官方機關與民間團體的交流，亦深刻體認動物保護之推動，實需由產、官、學三方共同努力且緊密合作，才能達到最大成效，共創動物友善城市。本小組特就本次考察結果，提出以下建議：

### 一、提升寵物業經營品質

寵物產業如寵物買賣、寄養、美容等，可以說是接觸寵物飼主的第一線，故寵物業者若皆能遵守法令規定，以正確的方式飼養、管理寵物，則可作為一般民眾飼養動物的模範，讓動物保護政策更有效率地推動至每位飼主。

為保障寵物業從業人員的品質，日本動愛法規定，專任人員除須於申請前即參加政府舉辦的專任人員講習外，其後每年皆須參加一次。講習內容講述動愛法等相關法令規定、經營動物處理業應注意事項、須記錄及保存的文件等，以強化寵物業從業人員對法令的了解，也可落實執行政府的動物保護政策。

相較於此，目前我國動物保護法僅要求寵物業於設立前提供專任人員資格證明，核可設立後則未要求業者持續進修。雖然本市每年皆針對本市特定寵物業者舉辦寵物業經營研討會，介紹相關法令、經營管理、消費者保護等內容，但因非強制參加，業者參與意願較低。爰建議應要求寵物業專任人員每年進修寵物相關課程且受訓一定時數以上，以加強其專業能力及對法令之了解，提升寵物業經營品質。

此外，也可參考 ZPK 的「家庭動物販賣士」證照，輔導民間團體建立寵物業專業人員的資格認證制度，強化寵物業從業人員的專業能力，同時鼓勵寵物業者讓員工報考此類證照，或僱用具備此類證照的員工，讓此類證照成為寵物店家品質的保障，供消費者選擇寵物店家時參考。

## 二、強化寵物業稽查成效

為確保寵物業者依照法令規定，正確地飼養、管理動物，除上揭透過教育，提升寵物業者專業能力外，加強現場的稽查與指導工作亦為重要的一環。為使稽查工作更有效率，建議參考東京都政府的評價制度，針對業者遵守法令的程度進行評價分級，表現良好的業者每年稽查一次；表現不佳的業者則增加稽查次數，讓稽查結果能更有效地改善業者品質，也使稽查工作更有效率。

此外，應同時於稽查時強化寵物業者的指導。針對法令規定業者應提供資料，如買賣與晶片紀錄、買賣資訊、寵物來源等紀錄，應徹底要求業者提供及保存，並確保業者皆了解此規定的用意，以落實相關法令的執行。

## 三、加強寵物正確飼養教育

檢視本處常見的動物案件，如棄養、虐待、狗咬傷人、流浪動物等問題，多源自於飼主缺乏正確的飼養觀念所造成。如同愛動協東海林會長所說，社會中有喜歡動物的人，也有不喜歡動物的人，如何弭平這些人之間的思想差異，就要透過飼主教育來解決。飼主有了解自身寵物的習性並正確飼養的責任，也有不讓自身寵物對他人造成困擾的義務。

飼主教育的第一步，建議從準備要飼養寵物的民眾開始。讓民眾在開始飼養前了解其應負的責任，如寵物登記、狂犬病疫苗、絕育手術等，甚至幼齡動物常見的社會化問題、高齡動物的照護問題，都應該讓民眾在飼養前完整了解且思考清楚。

另外，針對現有的飼主，可定期舉辦飼主教育課程，講授正確飼養方式、動物行爲、動物心理等主題，加強飼主正確飼養的觀念。同時亦可輔導民間成立犬貓學校，加強動物行爲訓練，降低動物對他人造成困擾的機會，進而建立對動物友善的環境。

#### 四、推動寵物履歷

為加強寵物管理與數量管控，日本動愛法規定，販賣犬貓的業者須作成所有經手犬貓的個體紀錄，其內容包含品種、出生日期、來源、販售對象、販售日期、死亡日期及死亡原因（於售出前死亡者）等項目，紀錄應保存 5 年，並於每年 5 月底前報地方主管機關備查<sup>20</sup>。未依規定作成及保存紀錄者，可處以日幣 20 萬圓以下罰鍰<sup>21</sup>。

反觀，我國特定寵物業管理辦法雖亦有規定寵物業者應作成買賣紀錄，並要求寵物業者每季彙報晶片使用情形表，但因現行規範應填報項目僅有晶片號碼、購入來源、售予店家或消費者等欄位，導致後續追蹤困難，難以落實執行動物管理。建議推動本市寵物買賣業者作成寵物履歷，將本市買賣的寵物來源、販售對象或死亡原因等動物移轉過程皆予以詳實記載；同時推動業者於店內或網路上公布其寵物來源之繁殖業者資訊（如名稱、許可證字號、特定寵物業評鑑成績等），完整公開透明揭露寵物資訊，以作為消費者選擇店家參考，保障消費者權益。

#### 五、制訂本市寵物業輔導管理法令

日本除了中央法令外，各地方政府亦依據動愛法制訂地方自治法令，補足中央法令不足之處。建議本市應制訂本市寵物業輔導管理自治條例，加強規範本市寵物繁殖、買賣、寄養、往生服務等產業，並擴大管理範圍，將現行動物保護法未規範之貓、兔、鳥、鼠等本市常見之寵物種類亦納入管理，以符本市市民寵物飼養之需求。另建議將上述專任人員資格限制、寵物業稽查方式、建立寵物履歷等事項一併納入法令，提升本市寵物業品質，以保障動物福利，健全產業發展。

---

<sup>20</sup> 動愛法第 22 條之 6。

<sup>21</sup> 動愛法第 49 條。

## 六、輔導民間國際交流合作

本次考察實際與日本的民間團體接觸，發現日本不管是動物保護團體或是業者代表團體，皆有完整的組織架構，設立宗旨及執行業務亦相當明確，各司其職，對於政府機關的政策推動有莫大助益。

本市現亦有許多發展成熟之民間組織，未來將輔導本市民間組織與日本相關產業團體交流，共同擬訂合作計畫，加深國際往來，除可推動寵物產業國際化，亦可引進日本的專業知識及技術指導，優化本市寵物產業發展。

## 第五章 結語

臺北市身為首善之都，如何打造動物友善城市，在推動寵物產業發展的同時兼顧動物福利，讓市民與動物和諧共生，是本處自 98 年升格以來最重視的課題。本次藉由前往日本東京都參訪觀摩的難得機會，汲取日本動物管理與寵物產業發展之經驗，以提升本市動物保護政策實施成效，促進本市寵物產業優質發展。

本次考察能圓滿完成，要特別感謝福壽實業股份有限公司洪堯昆董事長、千千岩壬先生、及大妻女子大學大木富雄教授協助安排行程及擔任聯繫橋樑，讓本小組得以順利與各考察單位會晤，加強臺日交流。特別是大木教授及洪董事長，不但全程陪同參與，亦提供日文翻譯，使雙方交流無礙，本小組不勝感激。

## 第六章 附錄

### 一、網路資料

1. 富士經濟 2013 年寵物關連市場總覽 <https://www.fuji-keizai.co.jp/market/13040.html>
2. 日本寵物食品公司網站 <http://www.npf.co.jp/>
3. 一般社團法人寵物食品協會網站 <http://www.petfood.or.jp/>
4. 寵物食品協會 1993～2012 寵物食品流通量調查結果  
<http://www.petfood.or.jp/data/chart2008/ryutu.html>
5. 寵物食品協會 2013 年全國犬貓飼養實態調查  
<http://www.petfood.or.jp/data/chart2013/index.html>
6. Japan Pet Communications 公司網站 <http://www.jpc-co.jp/company/>
7. 東京都福祉保健局網站  
<http://www.fukushihoken.metro.tokyo.jp/kankyo/aigo/index.html>
8. 國際動物專門學校 2014 年度基本資料  
<http://tokyo.iac.ac.jp/photos/kokusaidoubutsu-information2014new.pdf>
9. 駒澤奧運公園網站 <http://www.tokyo-park.or.jp/park/format/index040.html>
10. 公益社團法人日本愛玩動物協會網站 <http://www.jpc.or.jp/>
11. 全國寵物協會網站 <http://zpk.or.jp/>

### 二、書面資料

1. 東京都動物愛護諮詢中心 2014 年事業概要
2. 東京都福祉保健局健康安全部保健衛生課，2014 東京都動物愛護推動計畫
3. 國際動物專門學校 2015 校園介紹手冊

#### 4. 環境省動愛法修訂宣導手冊（一般飼主篇）

## 動物の愛護及び管理に関する法律が改正されました

### 〈一般飼い主編〉



- 動物の購入にあたって
- 最後まで責任をもって飼いましょう
- 飼い主であることを明らかにしましょう
- 特定動物を飼う場合
- 災害時のことを考えましょう
- たくさんの動物を飼う場合

 環境省  
Ministry of the Environment

## 人と動物の共生する社会の実現に向けて

近年、動物は、飼い主の生活に潤いと喜びを与えてくれる存在となっています。

一方で、動物に対する虐待行為や、動物取扱業者や飼い主による不適正な取扱いにより、動物が苦しんだりする問題や、鳴き声や臭いなどによって周辺に迷惑をかけてしまう問題が依然として数多く生じています。

このような状況を受け、平成24年9月に動物の愛護及び管理に関する法律の一部を改正する法律（改正動物愛護管理法）が公布され、平成25年9月1日より施行されます。

改正動物愛護管理法では、動物の飼い主は、その動物が命を終えるまで適切に飼養する「終生飼養」の責任があることが法律上明確にされました。



1

## 改正動物愛護管理法の主なポイント

- **終生飼養の徹底**
  - ▶ 動物の所有者の責務として、動物がその命を終えるまで適切に飼養すること（終生飼養）が明記されました。
  - ▶ 動物取扱業者の責務に、販売が困難になった動物の終生飼養を確保することが明記されました。
  - ▶ 都道府県等は、終生飼養に反する理由による引取り（動物取扱業者からの引取り、繰り返しでの引取り、老齢や病気を理由とした引取り等）を拒否できるようになりました。
- **動物取扱業者による適正な取扱いの推進**
  - ▶ これまでの「動物取扱業」が「第一種動物取扱業」という名称に変更されました。
  - ▶ 犬及び猫を販売する第一種動物取扱業者（犬猫等販売業者）は、犬猫等健康安全計画の策定、個体ごとの帳簿の作成・管理、毎年1回の所有状況報告が義務付けられました。
  - ▶ 第一種動物取扱業者（哺乳類、鳥類、爬虫類の販売を業として営む者）は、販売に際してあらかじめ、購入者に対して現物確認・対面説明をすることが義務付けられました。
  - ▶ 幼齢の犬猫の販売制限が設けられました。
  - ▶ 飼養施設を有し、一定数以上の動物を非営利で取扱う場合（譲渡・展示等）には、第二種動物取扱業として届出が義務付けられました。
- **その他**
  - ▶ 罰則が強化されました。

2

## 動物の購入にあたって

- ▶ 動物（哺乳類・鳥類・爬虫類）の販売は、動物愛護管理法に基づき、都道府県等に登録された動物取扱業者（9月より第一種動物取扱業者）以外ではできません。動物の購入に当たっては、販売先が動物取扱業者かどうかを確認しましょう。
- ▶ 改正動物愛護管理法により、動物取扱業者は、動物の販売に際して、あらかじめ、動物の現在の状況を直接見せること（現物確認）及び対面での動物を適切に飼うために必要な情報を説明すること（対面説明）が義務付けられます。動物を飼う前には、しっかりその動物を自分の目で確認し、販売業者から、その動物の病歴、飼い方や不妊去勢に関する事、寿命等の説明を受け、最後まで責任を持って飼える場合にのみ、その動物を購入するようにしましょう。
- ▶ 犬及び猫については、生後56日（平成28年8月31日までは45日、それ以降別に法律で定めるまでの間は49日）を経過しない場合の販売等が禁止されます。子犬・子猫は可愛いですが、生後一定期間は親兄弟と一緒に過ごさないと、吠え癖や咬み癖などが強まったり攻撃的になったりといった問題行動を起こす可能性が高まる事が指摘されています。購入前に、生年月日を確認して、一定期間親兄弟と過ごしているかを確認しましょう。

**現物確認・対面説明の義務化**

56日齢規制

動物を飼う前には、しっかりその動物を自分の目で確認

第一種動物取扱業者確認

**販売業者が説明しなければならない事項**

- 性別や生年月日
- 寿命や大きさ
- 餌や水のやり方
- かわりやすい病気の専門不妊・去勢の方法など18項目



3

## 最後まで責任をもって飼いましょう

- ▶ これまで、都道府県等は犬猫の引取りを飼い主から求められた場合には、それらを引き取ってきました。しかし、改正動物愛護管理法により、終生飼養の原則に反する引取りを拒否できるようになりました。
- ▶ 飼い主には、終生飼養の責任があります。最後まで愛情と責任をもって飼いましょう。
- ▶ 自らの病気などによりどうしても飼えなくなった場合には、自分で新たな飼い主を探す、動物愛護団体に相談する等して、譲渡先を見つけるようにしましょう。
- ▶ 愛護動物をみだりに殺傷・遺棄することは犯罪です。改正動物愛護管理法により、罰則が強化されました(みだりな殺傷…200万円以下の罰金等、遺棄…100万円以下の罰金)。絶対に傷つけたり捨てたりしてはいけません。
- ▶ みだりに、給餌や給水をやめたり、暴行したり、病気やけがの状態を放置したり、ふん尿が堆積するなどの不衛生な場所を飼ったりする等の行為は、「虐待」です。動物を虐待することは犯罪です(100万円以下の罰金)。



## 飼い主であることを明らかにしましょう

- ▶ 飼い主の責任の一つとして、飼っている動物の所有の明示があります。この所有の明示については、名札、脚環、マイクロチップ等の方法があり、このうち、マイクロチップについては、皮下に埋め込むことから、名札や首輪のように外れたり、とれたりする心配がなく、平常時の逸走だけでなく、緊急災害時等で行方不明になった時でも発見が容易になります。なお、犬の飼い主には、別途、狂犬病予防法に基づく鑑札などの装着の義務があり、これを実施することは当然の義務です。

4

## 特定動物を飼う場合

- ▶ 動物愛護管理法では、人の生命、身体又は財産に害を与えるおそれがある動物を「特定動物」として指定しており、その動物を飼う場合には、都道府県知事の許可が必要になります。許可を要せずに飼うことは犯罪です(6月以下の懲役又は100万円以下の罰金)。
- ▶ 特定動物を飼うには、あらかじめ、動物が逃げ出さないための堅固な施設が必要で、また、万が一、飼えなくなった場合の譲渡先または譲渡先を探すための体制(購入する動物取扱業者との協力関係等)を確保しておく必要があります。
- ▶ 特定動物を飼おうとする場合には、自分に飼う能力があるか、絶対に逸走させることがないかについて、その他の動物を飼うときよりもさらに慎重に検討しましょう。

## 災害時のことを考えましょう

- ▶ 改正動物愛護管理法では、都道府県が策定する動物愛護管理推進計画に災害時の対応について記載することが義務付けられると共に、動物愛護推進員の役割に災害時の協力が追加されました。

- ▶ しかしながら、災害時に、飼っている動物の命を真っ先に守ることができるのは飼い主です。



- ▶ 日頃より、飼っている動物用の水・餌等の備蓄をするとともに、動物を同伴した避難の訓練や、キャリーバックに入るのに慣れさせておくなど、災害時のことを考えた準備をしておきましょう。
- ▶ いざ災害時に避難するときは、できる限り一緒に避難するよう心がけましょう。

5

## たくさんの動物を飼う場合



- ▶ たくさんの動物を飼う場合、全ての動物に十分に手が回らなかったり、清潔な環境の確保が大変になる場合があります。自分で適切に飼うことができる頭数を飼うことを心がけましょう。
- ▶ 動物は、不妊去勢しないと繁殖が増加する可能性があります。特に、猫などを外飼している場合、いつの間にかたくさんの子猫が生まれてくることがあります。繁殖を望まない場合には、不妊去勢手術などの繁殖を制限するための措置を行いましょう。
- ▶ 都道府県知事は、以下のような場合、飼い主に対してその状況を改善するための勧告・命令を行うことができます。
  - ① 多くの動物を飼うことにより、騒音や悪臭など、周辺の生活環境を悪化させている場合。
  - ② 多くの動物を適切に飼っていないことにより動物が衰弱する等の虐待のおそれが生じた場合。また、命令に従わない場合は罰則が科せられます。日頃より適切な環境で飼うようにするとともに、もし、都道府県等から指導があった場合は、その指導に従い、飼養環境を改善する、畜養等により飼育頭数を減らす等の取組を進めましょう。

6



発行日：2013年8月

発行：環境省自然環境局総務課動物愛護管理室

〒100-8975 東京都千代田区森1-2-2 中央合同庁舎5号館  
http://www.env.go.jp/nature/dobutsu/aigo/

制作：株式会社オーエムシー

〒160-0004 東京都新宿区四谷4-94-1 新宿区有明アネックスビル4階

## 5. 環境省動愛法修訂宣導手冊（動物処理業篇）

### 動物の愛護及び管理に関する法律が改正されました 〈動物取扱業者編〉



- 第一種動物取扱業者の義務
- 犬猫等販売業者の義務
- 犬猫等健康安全計画
- 第二種動物取扱業者の届出

**Pick UP** 幼齢動物の販売規制  
**Pick UP** 現物確認・対面説明の義務化

環境省  
Ministry of the Environment

### 人と動物の共生する社会の実現に向けて

近年、動物は、飼い主の生活に調いと喜びを与えてくれる存在となっています。

一方で、動物に対する虐待行為や、動物取扱業者や飼い主による不適正な取扱いにより、動物が苦しんだりする問題や、鳴き声や臭いなどによって周辺に迷惑をかけてしまう問題が依然として数多く生じています。

このような状況を受け、平成24年9月に動物の愛護及び管理に関する法律の一部を改正する法律（改正動物愛護管理法）が公布され、平成25年9月1日より施行されます。


改正動物愛護管理法は、終生飼養の徹底と、動物取扱業者による適正な取扱いの更なる推進等を目的としており、動物取扱業者に係る規制も強化されました。

一般の人々が、動物とのきっかけをもつ入口としての役割も担っている動物取扱業者の皆さんにおかれましては、この改正動物愛護管理法を遵守し、人と動物の共生する社会の実現に御協力いただけますようお願い申し上げます。



1

### 改正動物愛護管理法の主なポイント



- 終生飼養の徹底
  - ▶ 動物の所有者の責務として、動物がその命を終えるまで適切に飼養すること（終生飼養）が明記されました。
  - ▶ 動物取扱業者の責務に、販売が困難になった動物の終生飼養を確保することが明記されました。
  - ▶ 都道府県等は、終生飼養に反する理由による引取り（動物取扱業者からの引取り、繰り返しての引取り、老齢や病気を理由とした引取り等）を拒否できるようになりました。
- 動物取扱業者による適正な取扱いの推進
  - ▶ これまでの「動物取扱業」は「第一種動物取扱業」という名称に変更されました。
  - ▶ 犬及び猫を販売する第一種動物取扱業者（犬猫等販売業者）は、犬猫等健康安全計画の策定、個体ごとの帳簿の作成・管理、毎年1回の所有状況報告が義務付けられました。
  - ▶ 第一種動物取扱業者（哺乳類、鳥類、爬虫類の販売を業として営む者）は、販売に際してあらかじめ、購入者に対して現物確認・対面説明をすることが義務付けられました。
  - ▶ 幼齢の犬猫の販売制限が設けられました。
  - ▶ 飼養施設を有し、一定数以上の動物を非営利で取扱う場合（譲渡・展示等）には、第二種動物取扱業として届出が義務付けられました。
- その他
  - ▶ 罰則が強化されました。

2

### 第一種動物取扱業者の義務

改正動物愛護管理法により、これまでの「動物取扱業者」は、「第一種動物取扱業者」に名称が変更になりました。

それ以外に、改正法において、以下の事項が新たに求められます。

- ① 感染性の疾病の予防
 

飼養する動物間あるいは、その他の動物に感染性の疾病がまん延しないよう、日常的な健康状態の確認、獣医師による診察、ワクチン等の接種を求めるものです。動物特有の感染性の疾病のほか、鳥インフルエンザなど人畜共通感染症についての対応も必要です。
- ② 動物を取り扱うことが困難になった場合の譲渡し等
 

廃業する場合等において、動物の行き先が困らないよう、あらかじめ、譲渡先等について検討することが必要です。
- ③ 販売に際しての情報提供
 

動物（哺乳類・鳥類・爬虫類）を販売する場合には、あらかじめ、動物を購入しようとする者に対して、その動物の現状を直接見せると共に、その動物の特徴や適切な飼養方法等について対面で文書（電磁的記録を含む）を用いて説明することが必要です。（例えばインターネット上のみで売買契約を成立させることは禁止されます。）なお、第一種動物取扱業者を相手方とする取引については、従来どおり、その動物の特徴等について説明をすることで売買が可能ですが。

3

## 犬猫等販売業者

- ① 第一種動物取扱業者のうち、犬及び猫の販売をする者(犬猫等販売業者)は、第一種動物取扱業の登録にあたり、①犬及び猫の繁殖を行うかどうか、②犬猫等健康安全計画の提出が義務付けられます。  
※既に動物取扱業の登録を受けている方は、登録している都道府県等に、①、②について平成25年11月30日までに届け出る必要があります。
- ② 犬猫等販売業者は、飼養する犬及び猫の飼養状況について、帳簿に記載し、保存すること。毎年1回、飼養状況について登録している都道府県等に報告することが義務付けられます。
- ③ 生後56日(平成28年8月31日までは45日、それ以降別に法律に定めるまでの間は49日)を経過しない犬及び猫の販売又は販売のための引渡し・展示は禁止されます。
- ④ 獣医師との連携、販売することが困難になった犬及び猫の終生飼養の確保が義務付けられます。



4

## 犬猫等販売業者の義務

### ① 犬猫等健康安全計画の遵守

登録時に策定した犬猫等健康安全計画については、その遵守が求められます。

### ② 獣医師との連携の確保

幼齢の犬猫や繁殖の用に供する目的で飼養する犬猫の健康及び安全を確保するため、かかりつけの獣医師をもち、定期的にその診察を受ける等、獣医師との連携が求められます。

### ③ 終生飼養の確保

販売の用に供することが困難になった犬及び猫について、譲渡等により、その終生飼養を確保することが求められます。

### ④ 販売制限

生後56日(平成28年8月31日までは45日、それ以降別に定める日までの間は49日)を経過しない犬及び猫の販売並びに販売のための展示・引渡しは禁止されます。

### ⑤ 帳簿の作成

飼養する犬及び猫の個体ごとに、①品種等、②繁殖者名等、③生年月日、④所有日、⑤購入先、⑥販売日、⑦販売先、⑧販売先が法令に違反していないことの確認状況、⑨販売担当者名、⑩対面説明等の実施状況等、⑪死亡した場合には死亡日及び死亡原因について帳簿に記載し、5年間保存することが義務付けられます。

### ⑥ 所有状況の報告

毎年度、5月30日までに、登録を受けた都道府県等に対し、前年度の①年度当初の犬猫の所有数、②月毎に新たに所有した犬猫の所有数、③月毎に販売等した又は死亡した犬猫の数、④年度末の犬猫の所有数を届け出ることが必要です。

5

## 犬猫等健康安全計画

犬及び猫の販売に関しては、慎重な取扱いが求められる幼齢期における販売が多いこと、一部で劣悪な環境における過剰頻度での繁殖が見られること、販売が困難になった際の取扱いが不明確であること等の問題が指摘されてきたところです。

このような問題を解消し、適正な取扱いを確保するため、犬猫等販売業者に対し、犬猫等健康安全計画の策定が義務付けられました。

犬猫等健康安全計画は、都道府県等に対し、登録手続の際に提出する必要があります(平成25年9月1日現在で動物取扱業の登録を受けている人は、同年11月30日までに、計画を提出する必要があります。)

犬猫等健康安全計画には以下の事項を記載する必要があります。

### ① 幼齢の犬猫等の健康及び安全を保持するための体制の整備

- ▶ 幼齢期の犬猫や繁殖の用に供する目的で飼養する犬猫の管理体制・健康状況の確認体制等(確認の頻度、健康状態の記録方法等)
- ▶ 獣医師等との連携状況(かかりつけの獣医師名等)



### ② 販売の用に供することが困難となった犬猫等の取扱い

- ▶ 仕入れ方法等需給調整の方法
- ▶ 販売が困難になったあるいは繁殖に適さなくなった犬及び猫の取扱い(具体的な譲渡先や、愛護団体等との連携等)



### ③ 幼齢の犬猫等の健康及び安全の保持に配慮した飼養・保管・繁殖・展示方法

- ▶ 生後56日(平成28年8月31日までは45日、それ以降別に法律に定めるまでの間は49日)を経過しない時点での取扱い方法
- ▶ 飼養施設の管理方法
- ▶ ワクチン接種やマイクロチップ装着の実施方法
- ▶ 具体的な繁殖回数や幼齢・高齢期の繁殖制限
- ▶ 繁殖に係る獣医師立会いや健康診断等(繁殖を行う場合)
- ▶ 幼齢の犬猫に配慮した展示方法等(展示を行う場合)



6

## Pick UP

### 幼齢動物の販売規制

幼齢の動物、特に犬及び猫を生後早い段階で親兄弟から引き離してしまうと、吠え声やかみ癖などが生じやすくなります。

このような犬や猫が増えると、飼い主による飼養が困難になり、都道府県への引取り依頼や遺棄が増加する原因にもなります。

そのため、一定期間親兄弟等と一緒に飼養し、販売等をしないようにすることが必要です。

改正動物愛護管理法では、生後56日を経過しない犬及び猫の販売、販売のための引渡し・展示が禁止されました。

ただし、制度を円滑に施行し、全ての犬猫等販売業者に遵守していただくため、改正動物愛護管理法の施行時(平成25年9月1日)から3年間は、生後45日を経過しない犬及び猫の販売等が禁止されます。

また、早期の親等からの引き離しが問題であるものの、昨今の飼養環境の変化や扱われる品種の変化を踏まえ、どの程度の日数が最低限必要であるかは、十分解明されていない部分があります。一方、規制の遵守のためには生年月日の証明等、販売規制の担保措置についても充実させる必要があります。

そのため、国では、今後、親等から引き離す理想的な時期について調査・検証し、マイクロチップの活用等担保措置の検討を行い、それに基づき、日数が定められることとなります。



7

## Pick UP

### 現物確認・対面説明の義務化

近年は、インターネット上での動物の取引が増加しています。しかしながら、一般の商品とは異なり、動物はその個体ごとに特徴・癖等の個性があり、場合によっては過去にけがをしていたり、病気に罹患している場合もあります。

こういった状況については、インターネット上の画像、説明等では判別がしづらい場合も多く、ペットが自宅に届いて初めて気付く場合も多く見られます。

また、今回の改正動物愛護管理法に明記されたように、動物は、購入した者が最後まで適切に飼養する責任があり、それを果たすための準備と覚悟が必要です。

確かに、インターネット上での売買は、遠隔地にある様々な動物を購入することが可能な便利な手法ですが、販売業者・購入者の双方が以上のことを確実に担保するためには十分ではありません。

この様なことを原因として、インターネット上のみでの動物の売買については、購入者等から様々なトラブルが指摘されています(平成24年2月 国民生活センター ペットのインターネット取引にみるトラブル)

そのため、改正動物愛護管理法では、第一種動物取扱業者が動物(哺乳類・鳥類・爬虫類)を販売する場合には、その動物を購入しようとする者に対し、あらかじめ、販売する動物の現在の状況を直接見せるとともに、対面によりその飼養方法、生年月日等適正飼養のために必要な情報を提供することが義務付けられました。

現物をしっかり確認すること、適正飼養のために必要な情報の説明を対面で行ける必要性については、動物ごとに差がないことから、哺乳類・鳥類・爬虫類全ての動物が規制対象になっています。

なお、広告等のためにインターネットを活用することや、あらかじめ、現物確認・対面説明を済ませた後、インターネット上で売買契約を行うことは可能です。



8

## マイクロチップによる個体識別

「動物の愛護及び管理に関する法律」では、犬や猫などの動物の所有者は、自分の所有であることを明らかにするために、マイクロチップ等の装着を行うべき旨が定められています。また、国は販売される犬猫へのマイクロチップ装着の義務化に向け、研究開発の推進や、その成果の普及、装着に関する啓発などの施策を講ずることとされています。

マイクロチップは、装着しただけでは飼い主の情報はわかりません。装着して販売する場合には、顧客に対し、必ず飼い主情報の登録また、登録情報を変更する場合は更新を行うよう周知して下さい。

犬や猫を海外から日本に持ち込む場合には、マイクロチップなどで確実に個体識別をしておく必要があります。また、海外に連れて行くときには、マイクロチップが装着されていないと持ち込めない国があります。



### 犬及び猫の夜間展示の禁止

- ▶ 平成24年6月1日から、販売業者、貸出業者及び展示業者による犬及び猫の午後8時から午前8時までの展示が禁止されました。
- ▶ 犬又は猫を観客と接触させたり、運び回したり、引き渡す行為も禁止されます。
- ▶ 午後8時を過ぎて、店舗内で他の商品の販売を行う等店を開けている場合は、犬又は猫をバックヤードに移す、店舗内の飼養施設等をついで、カーテン等で隠すなどして顧客から見えないようにしてください。
- ▶ 顧客が飼養施設に立ち入りたり、カーテン等をめくらないように表示するなどの措置をとってください。
- ▶ 成猫(生後1年以上の猫)が休息できる設備に自由に移動できる状態で展示する場合は、平成26年5月31日までの間、午後8時から午後10時の間は展示規制の対象外となります。
- ▶ 日中でも長時間連続して犬及び猫の展示を行う場合は、その途中で展示を行わない時間を設けてください。

9

## 第二種動物取扱業の届出

改正動物愛護管理法により、新たに「第二種動物取扱業」が設けられました。これは、営利性を有しない、動物の一定規模の取扱いについても、不適正飼養が見られることから、都道府県等はその状況について把握し、指導等を行うことが必要として、設けられたものです。

非営利の活動であっても、飼養施設を有し、一定頭数以上の動物の取扱い(譲渡・展示・訓練等)をする者は、あらかじめ、飼養施設の所在する都道府県等への届出が必要になります。

※動物愛護団体の動物シェルター、公園等での非営利の展示などが対象になります。

なお、少頭数ごとに、個人の家庭で飼養を行っている場合には、届出の対象にはなりません。

また「一定頭数以上」とは、馬・牛・ダチョウ等の大型の哺乳類又は鳥類及び特定動物については3頭以上、犬・猫・うさぎ等の中型の哺乳類・鳥類又は爬虫類については10頭以上、それ以外の動物については50頭以上飼養することを予定している場合が対象になります。

第二種動物取扱業者は、飼養する動物の適正な飼養を確保するため、飼養施設に必要な設備を整え、と共に、逸走の防止、清潔な飼養環境の確保、騒音等の防止等が義務付けられ、不適切な場合は、都道府県等からの勧告・命令の対象になります。

10



発行日：2013年8月

発行：環境省自然環境局総務課動物愛護管理室

〒100-8975 東京都千代田区千代田1-2-2 中央合同庁舎5号館  
http://www.env.go.jp/nature/dobutsu/aigo/

制作：株式会社オーエムシー

〒180-0004 東京都西葛区西台4-34-1 新宿駅前アネックスビル14階

## 6. 東京都寵物防災宣導手冊

**災害がおこったら・・・**

**被災するのは人間だけではありません**

**日頃からの備えが大切です**



東京都

**災害発生時に慌てないために**

**避難場所・避難経路等の確認**

災害がおこったら、まずは自身の安全の確保をしましょう。飼い主が緊急でない限りペットを守ることはできません。避難が必要な場合は、できる限りペットと一緒に避難しましょう。迷わずに避難できるよう、普段から家族で最寄りの避難場所や避難経路について確認しておきましょう。

**事前に確認しておきたいこと**

- 住まいの安全
- ペットの居住スペースの安全
- 避難場所
- 避難経路
- 飼っているペットを連れての避難方法
- 事前確認の避難方法
- 避難の時に持っていく物



**ペットのための防災用品**

下記に挙げた防災用品を参考に、ペットの命や健康に関わるものを最優先に、ペットの防災用品を準備しましょう。備え忘れたものがすぐに出せるよう、取り出しやすい場所に保管することも大切です。

**犬の防災用品例**

- フード＆水 (最低3日分できれば5日分)
- 常備薬、救急薬 ※1
- 食器
- トイレ用品 (トイレシート、猫砂、新聞紙等)
- 健康の記録 ※2
- 写真 ※3
- 首輪＆リード
- ケージ、キャリーバッグ
- その他 ガムテープ、おもちゃ等必要なもの



**猫の防災用品例**

- ※1 薬や療法食は災害時には手に入りにくくなります。ゆとりをもって備えておきましょう。
- ※2 ワクチン接種状況、低血糖等、肥満したものの診察時や治療が必要になる際など、世帯を出入りする人にペットの情報をスムーズに伝えられるようにしておきましょう。
- ※3 ペットの写真を携帯電話で撮影・保存しておくことで便利です。また、新しいペットが一家の写真を、紙、注を特定する際に役立ちます。



**日頃からの心がけ**

**健康管理**

災害はいつ発生するかわかりません。日頃からペットの習性、性格に合った飼い方を心がけ、健康を保つようにしましょう。また、普段から体を健康に保ち、狂犬病予防注射(犬)、その他必要なワクチン、ノミなどの外部寄生虫の駆除をしっかり行いましょう。

**身元表示**

突然の災害により飼っていたペットが離れてしまわれることもあります。また、飼い主が不在のときに災害が発生し、ペットと離れ離れになってしまうかもしれません。迷われないで飼っていたペットが迷い元の主に戻れるようペットには身元表示をしましょう。身元表示は、ペットの救済を行う際にとっても重要な情報となります。



※1 犬の飼い主は、お住まいの区市町村へ飼い犬の登録を行い、年1回の狂犬病予防注射を受けさせなければなりません。交付された鑑札と狂犬病予防注射済票は必ず犬の首輪などに付けてください。(狂犬病予防法に準拠)

※2 犬、猫の場合、マイクロチップ(長さ2mm、長さ8～12mm)は、首の後ろの皮下に専用注射器で挿入します。各々のチップには15桁の数字が記録されており、この番号を専用リーダーで読み取ることで、データベースに登録された飼い主情報と照合できます。リーダーは、全国の動物医療センターや保健所、動物病院などに配備されています。一度マイクロチップを挿入すると、半永久的に身体情報を読み取れます。

**しつけ**

緊急時、迷わずに避難するためには、基本的なしつけができていなければいけません。避難場所まで初めて会うペットや大勢の人に興奮しないよう、飼い主がちゃんとコントロールできるようにしましょう。また普段から他人に友好的に接するペットであれば、避難場所でもスムーズに受け入れてもらえるでしょう。

**犬の場合**

- 「待て」「伏せ」などの基本的な命令に従う
- ケージに逃げずに入らな
- トイレは決められた場所でする
- 無駄吠えをしない
- 他人や他の動物を怖がらない

**猫の場合**

- ケージやキャリーバッグに逃げずに入る
- トイレは決められた場所でする
- 他人や他の動物を怖がらない



**避難所における動物飼育**

避難所は、動物の好きなお人、悪いお人、アレルギーをお持ちのお人等、様々なお人との共同生活となります。飼い主以外の人も上手にコミュニケーションをとり、動物が受け入れられやすい環境を作りましょう。避難所におけるペットの世帯は飼い主が責任をもって行わなければなりません。排他物の始末をはじめ、飼育環境を清潔に保つようしましょう。また、避難所での生活は、人と同じように動物もストレスや不安を感じるはずですので、体調に気を配り、不安を取り除いてやるよう心がけましょう。飼い主同士、動物について話し合い、協力し合うことも大切です。



**協力し合える仲間をつくる**

避難所から、飼っているペットについて気軽に相談ができる仲間はいませんか?という声に助けを求め、場合によっては一時的に動物を預かってもらえる仲間をつくっていきましょう。

避難所へ同行できるペットの種類は限られています。犬、猫、小鳥や小型のげっ歯類などの一般的なペット以外の動物は避難所での受け入れが難しいこともあります。こういった避難所での飼育が難しい動物を飼う場合、また、ストレスに弱い動物や特別な環境や餌が必要で、仔動物に飼育が困難となる動物を飼う場合は、万一のときの預かり先を確保しておかなければなりません。

発行：東京都福祉保健局健康安全部動物保健衛生課  
印刷：株式会社シーエスプランニング  
登録番号 第(24)140号 平成24年8月発行

## 7. 東京都購買寵物前注意事項文宣

# 動物を 購入する方へ

平成18年6月1日から「動物の愛護及び管理に関する法律」により、  
全国でペットショップなどの動物取扱業者の登録が義務付けられました。  
登録を受けていないペットショップは営業することができません。

○登録を受けているペットショップは…  
お店の見やすい場所に標識(登録証でも可)を掲  
示しています。広告にも同じ項目を記載しなければい  
けません。

**CHECK!**  
登録されている店?  
※販売施設を持たないインタ  
ーネット等を利用した通信  
販売業についても登録が必要  
です。ネット上で標識と同じ  
表示があるか確認しまし  
ょう。

○動物(哺乳類・鳥類・は虫類)を購入するときは…  
ペットショップから十分な説明を受け、納得した上で購入しましょう。

動物を購入する方に対して、以下の項目  
を記載した文章を渡し、説明しなければ  
いけません。

購入しようとする動物について

- 品種
- 性別
- 成体になったときの体量・体長
- 平均寿命
- 生年月日
- 生育地
- 飼育やワクチンの接種状況
- 親・飼育者の遺伝疾患の発生状況
- 不妊・去勢措置が行われているか

その動物の飼い方について

- どのような施設で飼育すればよいか
- どのようなエサを与えればよいか
- どのようなエサや水を与えればよいか
- 運動や休息はどのようにすればよいか

その他

- 不妊・去勢の方法やその費用について
- 哺乳類の場合
- 人と動物の共通感染症
- 購入する動物がかかる可能性の高い  
病気の発症やその予防方法
- ペットを捨てることは犯罪であることなど  
動物に関する法律の規制について

○登録を受けていないペットショップは…  
「かわいい!」「かわいい!」という気持ち  
だけでは、飼えません!

ほんとうに飼えますか? ○○○○  
飼う前にもう一度考えてみましょう

- ペットが飼えるお住まいですか?
- あなたの飼いたいペットは、あなたのライフスタイルに合っていますか?
- 家族は全員、賛成していますか?
- 家族に動物アレルギーの人はいませんか?
- 毎日、ペットの世話に時間と手間をかけるれますか?
- あなたの体力で世話ができるペットですか?
- 鳴き声やトイレなど近隣に迷惑をかけるような動物のしつけがしっかりできますか?
- ペットの一生にかかる費用を考えたことがありますか?

不妊去勢手術や健康診断、不慮の病気の治療、ワクチン接種など動物を飼うにはいろいろな費用がかかります。また、犬は、法律により終生1回の登録と毎年1回の狂犬病予防注射が義務付けられています。

○生涯にわたる計画を立ててみましたか?  
一般的なペットである犬や猫は、およそ15年から20年生活を共にすることになります。  
15年後のあなたは何歳になっていますか?  
転居、結婚、就職などの変化を考えたことがありますか?  
動物も長生きすれば、介護が必要となる場合もあることを知っていますか?  
○万一、飼えなくなったときのことを考えていますか?

すべて「Yes!」と答えられたでしょうか?

<動物取扱業者の登録等に関する問い合わせ先>

23区の動物取扱業について	動物愛護相談センター TEL 03-3302-3567
多摩地域の動物取扱業について	動物愛護相談センター多摩支所 TEL 042-581-7439

発行: 東京都福祉保健局健康安全管理課畜生課動物管理係  
http://www.fukushihoken.metro.tokyo.jp/kankyo/aigo/index.html  
印刷: まこと印刷

登録番号 (19)541

## 8. 東京都流浪猫対策文宣

# ご存知ですか? 「飼い主のいない猫対策」

東京都には、飼い主のいない猫や  
外飼い猫の猫に対する苦情や相談  
がたくさん寄せられます。

ゴミが落ちました!

軒下で子猫が  
産まれてきました!

猫や駐車場でフン  
やオシッコをされて  
困る!

近所に猫が増えて  
困っている!

もともと、飼い主のいない猫は、  
飼い猫が捨てられ、増えたりしたも  
です。これ以上、飼い主のいない猫を  
増やさないためには、まず、**猫の飼い主が責任のある飼い方をする**ことが大切です。  
その上で、多い飼い主のいない猫をどうするか考えていかなければなりません。

**猫を飼っている方へ**

「飼い主のいる猫」を「飼い主のいない猫」にしないために、以下のことをもう一度、  
確認してください。

- 1 飼い猫を捨てないでください**  
一度猫を飼いだしたら生涯飼うことが、飼い主の義務です。飼育することがどうしても難しく  
なった場合は、責任を持って新しい飼い主を探してください。
- 2 猫は屋内で飼いましょう**  
猫を屋外で飼うことは、近隣に迷惑をかける場合があるほか、交通事故、感染症、猫同士の  
ケンカなど、猫にとっても危険がたくさんあります。
- 3 不妊去勢手術をしましょう**  
繁殖を望まない場合は、雌には不妊手術、雄には去勢手術を必ず実施しましょう。  
猫は1年に1〜3回出産し、あっという間に増えてしまいます。  
また、不妊去勢手術をすることによって、乳腺腫瘍  
などの病気が予防できるほか、発情期の泣き声、  
ケンカ、オシッコにおいり煩悩が軽減されます。
- 4 身元の表示をしましょう**  
首輪などに飼い主の身元を表示し、迷い猫をなくしましょう。

**飼い主のいない猫対策**

猫にとっても地域の人  
にとっても最良の方法は、  
猫を大切に飼ってくれる  
飼い主が見つかることです。  
まずは地域で猫を飼うこ  
とのできる人がいないか探  
してみよう。

**地域住民  
合意形成**

飼い主のいない猫対策とは、  
地域住民が主体となり、  
①猫を飼えるものかどうか考え、  
②その地域に住む皆さんの合意の下に、  
③地域で猫を適正に管理していく  
というものです。

**行政  
ボランティア**

飼い主のいない外飼い猫は飼い猫ほど長  
生きできないといわれています。  
このような管理を続け、飼い主のいない猫  
の問題を解決していきましょう。

**【猫の管理方法】**

- トイレの設置・清掃
- エサの管理
- 不妊去勢手術 など

以下の册も参考にしてください。

○「飼い主のいない猫」の共生マニュアル  
http://www.fukushihoken.metro.tokyo.jp/kankyo/aigo/cat/kyousei/index.html

○「飼い主のいない猫」の共生をめざすガイドブック  
http://www.fukushihoken.metro.tokyo.jp/kankyo/aigo/yomimono/animal\_nekogaido/index.html

<「飼い主のいない猫対策」に対する問い合わせ先>

東京都福祉保健局健康安全管理課畜生課動物管理係	TEL 03-5320-4412
23区にお住まいの方	○動物愛護相談センター TEL 03-3302-3567 ○最寄りの保健所
多摩地域(八王子市以外)にお住まいの方	○動物愛護相談センター多摩支所 TEL 042-581-7439
八王子市にお住まいの方	○八王子市畜産課 TEL 042-645-5111
島しょ地域にお住まいの方	最寄りの島しょ保健所各出張(支)所

発行: 東京都福祉保健局健康安全管理課畜生課動物管理係  
http://www.fukushihoken.metro.tokyo.jp/kankyo/aigo/index.html  
印刷: 東京都大田福祉工場

登録番号 (21)211