

臺北市文山區公所

102年統計總報告

會計主任 楊如玉

機關長官 蔡培林



臺北市文山區102年

區務統計要覽



臺北市文山區公所編印

中華民國103年5月

前 言

區政業務與民眾息息相關，舉凡民政、人文、社健、經建、兵役等諸項服務工作，本所皆以主動、服務、創新的精神，結合現代化科技，提供民眾更便捷、更周到的服務，並持續以優質的創新服務水準，展現出「以顧客為導向」的服務性政府。

區政業務是持續性的，除了一般業務外，謹將本所一年來重點工作簡介如后，敬請賜教指正：

一、加強為民服務，提供各項親民、禮民、便民之措施：

- (一)招募愛心志工：設置「愛心服務臺」，協助各項表格填寫，期達全方位之服務為目標。
- (二)櫃檯作業親和化：櫃檯高度設計為75公分，使民眾坐著辦理，便於同仁奉茶及雙手遞物，設置單一櫃檯及好便利櫃檯，提供民眾31項業務服務及為避免民眾久候，推動「櫃檯人潮疏散機制」。
- (三)設置「便民服務區」：備有開飲機、老花眼鏡、血壓計、體重計、手機充電器、電腦字幕機、為民服務電腦查詢系統、書報期刊、書寫桌椅等。
- (四)巡迴走動服務：由本所主管、同仁、職工輪值為洽公民眾提供引導諮詢服務。
- (五)佈置「民眾閱覽休息區」：為讓民眾有賓至如歸的感受，設有電視、舒適桌椅組、各類雜誌、書報架等。
- (六)重視洗手間文化：提供人性化設施，增設溫馨小標語，每一廁間加裝緊急求救鈴、設置標準型殘障廁所及性別友善廁所等。
- (七)與地方特產「木柵鐵觀音」結合：奉茶為本區特產鐵觀音，達到以服務代替宣傳的方式，介紹本區農業特產。
- (八)推動網路市民e點通：開放大禮堂、區民活動中心及鄰里公園之租借線上申請，可減少民眾來所洽公之次數，達成多用網路、少用馬路之目標。
- (九)提供洽公便民停車場：本所設有平面停車場68個停車位（含殘障停車位兩個），提供市民洽公時使用，並於辦公日設定停車洽公未超過30分鐘免收費之優惠方案。
 - ◎地面停車場夜間8時至隔日上午7時開放民眾夜間停車。
 - ◎地面停車場增設2格殘障機車停車格。
- (十)開放本所電腦教室受理市民免費電腦教育課程，由本所資訊人員擔任講師，提供本區區民上網學習場所及機會，免除其往返市政府之路程，提高參與意願。
- (十一)各項津貼之發放直接匯入領取人帳戶，方便安全有效率。
- (十二)使用電子郵件、傳真、郵寄、電話辦理先申辦後補件之服務並提供申請案件一次告知單。
- (十三)96年7月2日起成立行政中心聯合服務小組，提供主動迎賓、業務諮詢、樓層引導、攙扶老弱等服務。
- (十四)為瞭解市民服務滿意度，設置網路櫃檯人員滿意度調查系統提供洽公民眾點閱，作為本所精進作為參考指標。

(十五)於文山戶政事務所(景美所)設立文山便民工作站，辦理敬老愛心悠遊卡業務，並提供社會福利相關表格，以嘉惠景美地區民眾就近申辦。

二、推展鄰里公園認養人制度，結合認養人共同參與鄰里公園之管理與維護，由於大家的認真努力參與，使本所每年度公園管理維護評核均能獲得佳績，同時加強老舊公園更新，提供市民休憩及優質生活環境品質。

三、以結合區里、社區、社團及在地產業等資源，舉辦「2013文山茶筍節」等基層系列藝文活動，深獲民眾好評，參與人數約2,000人，充分達成彰顯地方產業特色及提升本區觀光休閒能見度之效益性預期目標。

四、推動人口及新移民相關政策：

(一)為促進民眾對人口政策及人口問題有正確的認識與瞭解，促進家庭親子關係和諧，提升三代親子情感，激發敬老、愛老、惜老之情，增進高齡長者被需要與尊重之感，特舉辦「幸福一家親」童畫創作比賽，參賽件數計170件作品；以及2013「心手相連·童樂文山」親子嘉年華活動，參與人數約350人，本系列活動大力提升民眾對家庭價值之重視。

(二)本所於102年4月開辦新移民電腦研習班，協助新移民熟練電腦基本操作，加強生活技能，培養第二專長，增進就業機會，10月辦理新移民茶飲班，協助新移民了解人文意涵與在地產業精神、加速融入在地生活。

五、年度內發動區內環衛義工進行全面巷道清掃及清除病媒孳生源共計222場次，協助重點髒亂地區整理達1106處。

六、推動城鄉交流：為推展行政網路資源，藉跨區交流學習他域已有成效之業務措施及經驗以作為日後業務推動及發展地方觀光休閒產業等參考，101年辦理嘉義縣溪口鄉及朴子市公所2個鄉鎮(市、區)參訪，就不同層面業務之交流觀摩，建立跨域友邦情誼，締結友好盟約。並再度回訪高雄市楠梓區公所，深耕雙方友好情誼。

七、幸福+幸福送到家專案自96年8月正式開辦以來，本區統計101年度臺北好生活篇有2,446件，牽手篇有1,806件，寶貝篇有3,144件，總計送達7,396件，執行率高達100%，成效良好。而本區各里送達件數最多之前5名，分別是興旺里305件、木新里250件、景行里244件、萬芳里232件、政大里225件。幸福+專案透過里鄰長服務，不僅強化了里鄰服務網絡，也重新活絡社區意識，進而營造溫暖而幸福的臺北城。

八、文山公民會館：

(一)以地方文史、產業特色為主軸，規劃辦理人文藝術展覽講座研習及藝文活動，並與區轄國中、國小合作，透過下一代的實際參與，傳承地方文化產業特色，並達成公民養成及禮儀教化之目的。

(二)積極結合學校、社區、藝文團體、個人等資源，舉辦各類人文講座或民俗、藝術文化活動，透過不同的主題與創意的注入，引領民眾親近藝術表演的平台，達成公民參與展演場域的積極性效益目標。

(三) 針對會館內、外空間加以規劃美化，以吸引民眾進入參觀，另搭配戶外廣場氛圍，設置休閒座椅，輔以貼心的奉茶服務，營造舒適的休憩空間，增進民眾停駐意願。

十、區里防災

(一) 教育訓練

為訓練暨加強各編組防災能力，針對應變中心各編組人員及里鄰長，於101年3月7日至8日辦理區級防災教育訓練，參加人數共計約479人次。

(二) 防災演練

1. 為加強山坡地老舊聚落之防災應變能力，於101年5月7日結合博嘉里及萬興國小辦理山坡地老舊聚落疏散暨收容演練，在市府、軍、警、消暨民間團體的支援下，總計動員182人次，警車、救護車及軍車等多式車輛，成功完成演習任務。
2. 為提升跨區支援救災能力於101年8月30日辦理跨區災害防救綜合演習，總計動員159人次及多式車輛，圓滿完成演習。於101年12月5日進行防災公園開設演練，並結合景興國中、景興國小戶外教學，透過闖關遊戲，讓防災公園的概念向下扎根。
3. 為提升各里防災應變能力，各里辦公處辦理教育宣導、環境踏勘及演習，101年共計辦理102場次（教育訓練55場、疏散演練47場），參加人數共計約8,629人次。

十一、100年工商及服務業普查：配合辦理100年工商及服務業普查工作，成立文山區工商及服務業普查所，由區長兼任普查所主任，負責推動普查業務；本次普查以全面訪查方式辦理，本區共劃分46個普查區，於101年4月15日至101年6月15日期間共計訪查7,525家。

多年來本所一直秉持著「顧客導向」的工作標準及「以客為尊」的服務精神，透過「為民服務電腦化」、「為民服務人性化」等計畫性作為，讓每一位區民都能得到最高的尊重。未來，將更重視區里服務，並且「設身處地、將心比心」思考民眾的需求，賡續推動鄰里公園之清潔維護、綠美化和認養工作，使民眾享有美麗的休閒空間。加強鄰里工程等基層建設，達到路面平、水溝通、路燈亮，以提昇市民生活品質。因此，我們可以承諾，不論在建設文山區或提供民眾更多更方便的服務，都將毫不保留的付出，未來亦會更加努力，讓文山區的好山、好水、好茶以及好的服務能夠永遠的傳承下去。最後謹代表本所同仁，對於一年來給予我們支持、鼓勵，讓區政工作順利推展的各界先進，表示由衷的謝意和敬意，謝謝大家。

區長 蔡培林 謹識

中華民國102年4月

臺北市文山區統計總報告目錄

臺北市文山區里行政區域圖

臺北市文山區概況

一、一般概況

- 1- 1 臺北市 文山 區已登記公私有土地筆數面積
- 1- 2 臺北市 文山 區里鄰戶口數
- 1- 3 臺北市 文山 區人口之年齡分配
- 1- 4 臺北市 文山 區人口之教育程度
- 1- 5 臺北市 文山 區人口之婚姻狀況

二、行政

- 2- 1 臺北市 文山 區公所組織系統
- 2- 2 臺北市 文山 區公所編制及現有員額
- 2- 3 臺北市 文山 區公所現有職員人數—按教育程度別分
- 2- 4 臺北市 文山 區公所現有職員人數—按考試及格別分
- 2- 5 臺北市 文山 區公所現有職員人數—按年齡別分
- 2- 6 臺北市 文山 區公所經費預決算數額—按工作計畫別分
- 2- 7 臺北市 文山 區公所經費預決算數額—按用途別科目分
- 2- 8 臺北市 文山 區調解業務概況

三、民政

- 3- 1 臺北市 文山 區里長選舉概況
- 3- 2 臺北市 文山 區鄰長遴聘概況
- 3- 3 臺北市 文山 區鄰長異動概況
- 3- 4 臺北市 文山 區里民大會暨基層建設座談會出席情形及建議案件數
- 3- 5 臺北市 文山 區改善市容查報有關案件執行情形
- 3- 6 臺北市 文山 區維護市容會報決議案件辦理情形
- 3- 7 臺北市 文山 區各級學校一覽表
- 3- 8 臺北市 文山 區各級學校數
- 3- 9 臺北市 文山 區體育活動概況

四、社會

- 4- 1 臺北市 文山 區社區發展協會會員人數
- 4- 2 臺北市 文山 區推行社區發展工作成果
- 4- 3 臺北市 文山 區社會福利及救濟概況
- 4- 4 臺北市 文山 區輔導市民以工代賑臨時工作概況
- 4- 5 臺北市 文山 區低收入戶人口
- 4- 6 臺北市 文山 區辦理市民急難救助概況
- 4- 7 臺北市 文山 區遭受災害救助情形
- 4- 8 臺北市 文山 區身心障礙人口一覽表
- 4- 9 臺北市 文山 區65歲以上長者暨身心障礙市民申領免費乘車悠遊卡情形
- 4-10 臺北市 文山 區公所全民健保第一、五、六類保險對象統計

五、經建

- 5- 1 臺北市 文山 區鄰里工程施工概況
- 5- 2 臺北市 文山 區鄰里公園概況
- 5- 3 臺北市 文山 區耕地面積及農業戶口
- 5- 4 臺北市 文山 區米穀種植面積及產量
- 5- 5 臺北市 文山 區園藝作物種植面積及產量
- 5- 6 臺北市 文山 區普通及特種作物種植面積及產量
- 5- 7 臺北市 文山 區家畜家禽頭數

六、兵役

- 6- 1 臺北市 文山 區服兵役役男列級家屬各項慰、補助費發放情形
- 6- 2 臺北市 文山 區服兵役役男列級家屬安家生活扶助費發放情形
- 6- 3 臺北市 文山 區服兵役役男列級家屬全民健康保險醫療補助費核發情形

七、人文

- 7- 1 臺北市 文山 區神壇、寺廟、財團法人寺廟一覽表
- 7- 2 臺北市 文山 區聚會所、財團法人教會一覽表
- 7- 3 臺北市 文山 區宗教團體興辦公益慈善及社會教化事業概況

目 錄

臺北市文山區里行政區域圖·····	1
臺北市文山區概況·····	2

一、一般概況

1- 1 臺北市 文山 區已登記公私有土地筆數面積·····	7
1- 2 臺北市 文山 區里鄰戶口數·····	8
1- 3 臺北市 文山 區人口之年齡分配·····	10
1- 4 臺北市 文山 區人口之教育程度·····	11
1- 5 臺北市 文山 區人口之婚姻狀況·····	12

二、行 政

2- 1 臺北市 文山 區公所組織系統·····	13
2- 2 臺北市 文山 區公所編制及現有員額·····	14
2- 3 臺北市 文山 區公所現有職員人數—按教育程度別分·····	15
2- 4 臺北市 文山 區公所現有職員人數—按考試及格別分·····	16
2- 5 臺北市 文山 區公所現有職員人數—按年齡別分·····	17
2- 6 臺北市 文山 區公所經費預決算數額—按工作計畫別分·····	18
2- 7 臺北市 文山 區公所經費預決算數額—按用途別科目分·····	19
2- 8 臺北市 文山 區調解業務概況·····	20

三、民 政

3- 1 臺北市 文山 區里長選舉概況·····	22
3- 2 臺北市 文山 區鄰長遴聘概況·····	23
3- 3 臺北市 文山 區鄰長異動概況·····	25
3- 4 臺北市 文山 區里民大會暨基層建設座談會出席情形及建議案件數·····	26
3- 5 臺北市 文山 區改善市容查報有關案件執行情形·····	27
3- 6 臺北市 文山 區維護市容會報決議案件辦理情形·····	28
3- 7 臺北市 文山 區各級學校一覽表·····	29
3- 8 臺北市 文山 區各級學校數·····	31
3- 9 臺北市 文山 區體育活動概況·····	32

四、社 會

4- 1	臺北市	文山 區	社區發展協會會員人數	33
4- 2	臺北市	文山 區	推行社區發展工作成果	34
4- 3	臺北市	文山 區	社會福利及救濟概況	36
4- 4	臺北市	文山 區	輔導市民以工代賑臨時工作概況	37
4- 5	臺北市	文山 區	低收入戶人口	38
4- 6	臺北市	文山 區	辦理市民急難救助概況	41
4- 7	臺北市	文山 區	遭受災害救助情形	42
4- 8	臺北市	文山 區	身心障礙人口一覽表	43
4- 9	臺北市	文山 區	65歲以上長者暨身心障礙市民申領免費乘車悠遊卡情形	44
4-10	臺北市	文山 區	公所全民健保第一、五、六類保險對象統計	45

五、經 建

5- 1	臺北市	文山 區	鄰里工程施工概況	46
5- 2	臺北市	文山 區	鄰里公園概況	48
5- 3	臺北市	文山 區	耕地面積及農業戶口	50
5- 4	臺北市	文山 區	米穀種植面積及產量	51
5- 5	臺北市	文山 區	園藝作物種植面積及產量	52
5- 6	臺北市	文山 區	普通及特種作物種植面積及產量	53
5- 7	臺北市	文山 區	家畜家禽頭數	54

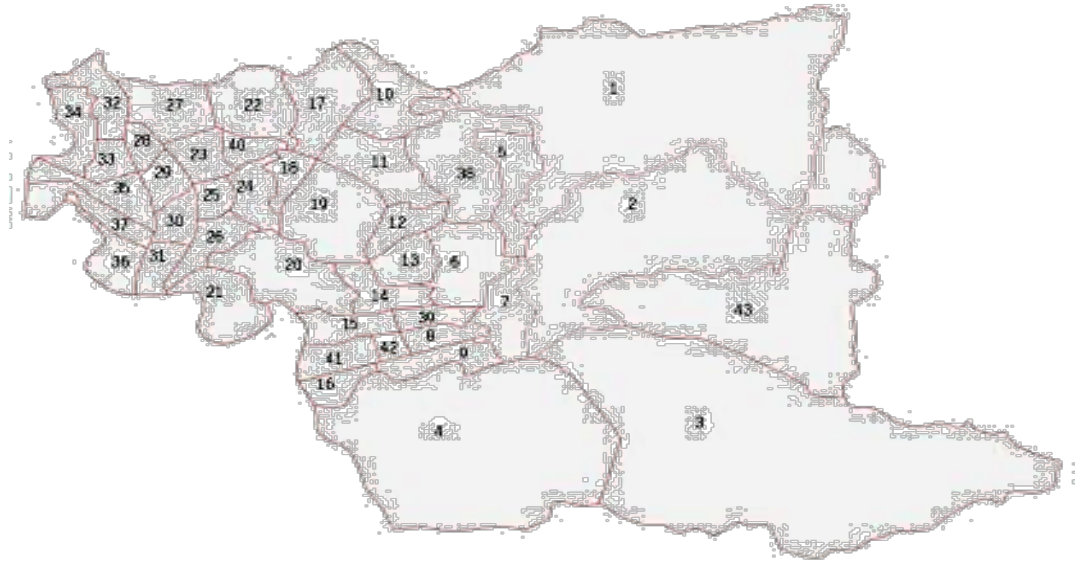
六、兵 役

6- 1	臺北市	文山 區	服兵役役男列級家屬各項慰、補助費發放情形	55
6- 2	臺北市	文山 區	服兵役役男列級家屬安家生活扶助費發放情形	56
6- 3	臺北市	文山 區	服兵役役男列級家屬全民健康保險醫療補助費核發情形	57

七、人 文

7- 1	臺北市	文山 區	神壇、寺廟、財團法人寺廟一覽表	58
7- 2	臺北市	文山 區	聚會所、財團法人教會一覽表	66
7- 3	臺北市	文山 區	宗教團體興辦公益慈善及社會教化事業概況	68

臺北市文山區里行政區域圖



- | | | |
|-------|-------|-------|
| 1.博嘉 | 2.萬興 | 3.指南 |
| 4.老泉 | 5.萬美 | 6.木柵 |
| 7.木新 | 8.順興 | 9.樟腳 |
| 10.興昌 | 11.興光 | 12.興家 |
| 13.明興 | 14.明義 | 15.樟林 |
| 16.樟新 | 17.興泰 | 18.興業 |
| 19.興得 | 20.華興 | 21.試院 |
| 22.興旺 | 23.興豐 | 24.興安 |
| 25.興福 | 26.景東 | 27.萬盛 |
| 28.萬祥 | 29.萬有 | 30.景華 |
| 31.景行 | 32.萬年 | 33.萬隆 |
| 34.萬和 | 35.景仁 | 36.景美 |
| 37.景慶 | 38.萬芳 | 39.忠順 |
| 40.興邦 | 41.樟文 | 42.樟樹 |
| 43.政大 | | |

臺北市文山區概況

一、地理環境：

本區位於臺北盆地南隅，二格山為最高峰，海拔678公尺，支稜向西延伸四面頭山、次格山、鵝角格山、待老坑山、高麗坑山（老泉里），向北延伸大崙尾山、猴山岳、炮仔崙、魚衡山（萬興里），景美溪出新北市深坑區後向西流，與新店溪交匯於萬和里，形成木柵小盆地。南港山系向西延伸福德坑山、中埔山、芳蘭山、蟾蜍山（萬盛里），支稜由萬美里伸到景行里，形成景美小盆地。

本區東邊為淺山丘陵，開闢為茶園、綠竹筍園，陡峭的山坡為森林。人口集中於景美、木柵小盆地，形成小型商業區。

二、沿革：

本區原為平埔族凱達格蘭雷朗四社之獵場，1729（雍正8）粵人廖簡岳企圖進入開墾，為原住民所阻，到乾隆初年，漢人與原住民媾和後，漢人越過拳山（即今蟾蜍山）漸次墾拓，其中以高、張、林三姓家族為主，並由公館兵分二路進墾，向東沿萬盛溪（約今興隆路）墾拓，集資十五股份，形成十五份庄；而向南依新店溪岸開墾，形成萬盛庄。部分墾民循霧裡薛溪（景美溪）而上，進入更蠻荒的內湖，除有瘴氣外，尚有會出草賊首的泰雅族原住民，先民以木為樁，綁木為柵，設更寮防守，經過多年的努力，建立木柵庄。

在乾隆初年時，臺北平原中崙業戶郭錫瑠，到青潭溪（新店溪）尋找灌溉水源，開鑿青潭圳（後稱瑠公圳），為解決圳水過景美溪之難題，架設木柵為水橋，先民沿圳而居，漸成街肆，因在柵之尾端，故以「柵尾」為名。

本區墾拓之初屬淡水保拳山，後改淡水廳置拳山保轄福興、萬盛及內湖等三庄，光緒20年改稱「文山保」。日治時期初為文山堡、改深坑廳，在多次行政區改正後，為臺北州文山郡，合併景美、木柵、深坑庄為深坑庄，大字為景美、木柵、坡內坑、深坑。臺灣光復後隸屬臺北縣深坑鄉，民國39年3月1日政府為便於推行政令，深坑鄉劃分為景美鎮、木柵鄉、深坑鄉；民國57年7月1日改隸臺北市，置木柵區、景美區；民國79年3月12日臺北市行政區域調整，景美、木柵合併稱「文山區」為今名。

三、境界：

本區地處臺北市之南端，東毗新北市深坑、石碇區，南鄰新北市新店區，西瀕新店溪與新北市中和、永和區相望，北接中正、大安區。

四、面積

本區總面積31.5平方公里，三分之二土地在50公尺上之丘陵地，景美小盆地為人口最密集地區，發展已近飽和。

在土地利用的規劃上，以市地重劃方式進行，提高每宗土地的利用價值，同時政府取得必要的公共設施保留地。本區公辦之市地重劃有木柵1期、木柵2期、木柵3期及區段徵收木柵、景美140高地等4期，開闢為新型住宅社區；自辦市地重劃有景美1期、興隆1期等2期，為政府取得46.5公頃的公共設施保留地。

五、交通建設

入墾之初，本區榛莽荒林，以水路交通為主，小船沿景美溪、新店溪往返於艋舺、淡水之間，本區之重要渡口有溪仔口的高江渡，木柵在指南溪口之渡船頭，都是重要的港口。日治以後因上游的開發造成水量減少，河流嚴重淤塞，船舶通行不易，水路因而沒落。

陸路的發展，清代以軍事為主的臺北景美道，及通蘭運茶的臺北宜蘭道為主要道路。日治時期的交通發展以產業為主，沿景美溪右岸修築臺車軌道，即今之木柵路1-3段之前身；另由萬盛通往木柵的台車道，即今興隆路、萬芳路的前身。1921（大正10）年北鐵道株式會社修築艋舺到新店的鐵路（即萬新鐵路），是本區唯一的鐵路交通，即羅斯福路的前身，均為載運石碇、深坑及新店等地的煤礦興建。

光復後，政府為發展產業及縮短城鄉交通，先後將原有的木柵路1-5段、興隆路1-3段、木新路1-3段、羅斯福路4-6段拓寬，並鋪設瀝青路面，以利客運行駛。開闢軍功路以連接木柵路與和平西路；辛亥路以連接木新路、興隆路與基隆路、羅斯福路；環河高架快速道路為輔助道路，可疏解羅斯福路的車流；木柵臺北連絡道以連結國道3號，信義支線貫穿南港山系，更縮短了與市政中心的距離，形成綿密的交通運輸網絡。山區部分，自本區改隸臺北市後，陸續完成指南里環山產業道路、老泉里產業道路及萬興里產業道路，除可運輸農產品外，更可發展觀光茶園休閒品茗產業，觀光與運輸兼具。

隨著時代的變遷，以快速便捷及低污染的交通工具為主軸，將取代傳統的交通運輸，民國85年臺灣第1條捷運木柵線通車，為交通運輸開啟新生命，接著是淡水新店線通車，為本區帶來更舒適便捷的交通運輸服務，民國96年7月4日貓空纜車啟用通

六、教育概況

(一)大專院校：國立政治大學、國立師範大學（公館分部）、國立臺灣戲曲學院（木柵校區）、國立臺灣警察專科學校、私立世新大學、私立中國科技大學等6所。

(二)特殊教育：市立文山特殊學校（含高中、國中及小學部）1所。

(三)高中(職)：市立景美女高、私立滬江高中、私立大誠高中、市立木柵高工等4所；國立政大附中、市立萬芳高中、私立東山高中、私立景文高中、私立再興高中等5所完全中學（附設國中部）。

(四)國中：景美、興福、景興、木柵、實踐、北政、私立靜心等7所。

(五)國小：景美、志清、武功、興德、興隆、景興、溪口、木柵、永建、實踐，明道、博嘉、指南、力行、萬興、萬芳、萬福、辛亥、興華、政大實小、私立靜心、私立中山、私立再興等23所。

(六)圖書館：公立有臺北市圖書館景美分館、木柵分館、永建分館、力行分館、文山分館、萬興分館與景新等7座分館、另有安康、萬芳等2座民眾閱覽室。私立有財團法人周卿圖書館與木柵集應廟附設圖書館2座。

七、職業概況

本區居民以軍公教人員為多，經營商工業者次之，務農者更次之。

八、宗教

本區移民大部分來自福建泉州，先民冒險渡過黑水溝來臺墾拓，為求心靈慰藉帶來家鄉的福神，以保儀尊王、保儀大夫、清水祖師的信仰為最重要，次為孚祐帝君、協天大帝（關聖帝君）。本區已辦竣登記之寺廟計18所，以景美集應廟建於1867（同治6）年最古老，1985（民國74）年內政部公告為第三級古蹟，為高姓家族的守護神。坐落於指南里猴山的指南宮，為本區最大的廟宇，建於1890（光緒16）年，供奉孚祐帝君（呂仙祖）為道教的聖地，仙祖渡濟世人、指點迷津，在採礦業盛行的年代，香火達到最高峰。

基督教在本區的發展，以木柵教會歷史最久，原木柵的教友要到新店教會做禮拜、聽福音，後感長途跋涉之不便，由木柵教友集資擇渡船頭興建木柵教會，後為水災沖毀，再擇建於開元街現址。

九、觀光休閒遊樂場所

- (一)市立木柵動物園：前身為圓山動物園，於1986（民國75）年搬遷於現址，佔地18公頃，為亞洲最大的動物園，園內的設計普遍利用原本地形，由五大洲去規劃各個動物區，還有夜行動物館、無尾熊館、企鵝館、貓熊館等展示館，館藏多樣豐富，除教育功能外，並提供民眾一處休閒育樂場所。
- (二)木柵觀光茶園：位於本區指南里，設立於1980（民國69）年為臺北市第1個觀光茶園，由市政府及市農會輔導，提升農民生產技術，協助農產品行銷，達到產銷一貫作業的目標。民國96年貓纜通車，為觀光茶園帶來商機，為疏解大量人潮，除整修原有步道系統外，產發局更規劃闢建樟樹步道，讓民眾實地賞遊茶園風光，感受茶鄉的純樸生活，在賞讀景色之餘來上一口觀音春露，猶甘還甜，香氣溢散，讓人流連忘返，回味無窮。
- (三)貓空纜車：民國96年貓纜通車，民眾可搭乘貓空纜車上茶山，由空中俯瞰迤邐的茶山風光，寬廣休閒的視野，終點後可轉搭遊園公車，沿途參訪張迺妙茶師紀念館、三墩石茶壺博物館、樟山寺、臺北市鐵觀音、包種茶研發推廣中心、水土保持教室、天恩宮等景點。或步行樟樹步道、茶路古道、樟湖步道來趟茶山生態之旅。
- (四)樟樹步道：全長1公里多，係利用既存的農田小徑及舊有灌溉埤塘，加以整建為1條生態步道。適合闔家同遊，走1趟步道令人心曠神怡，是休閒遊樂的好去處。
- (五)指南宮參拜：坐落於指南里猴山的指南宮，為儒釋道三教融通之地，宮殿建築宏偉，上有凌霄寶殿，左有大雄寶殿，香火鼎盛。
- (六)杏花林休閒農場：每年2、3月份，農場的杏花綻放滿園瀾漫，蜂蝶相舞景觀迷人，是一個觀賞杏花之好去處。
- (七)文山市民農場：坐落於草湳地區的市民農場，設有耕作實習區，提供民眾耕讀農園之樂。
- (八)景美溪河濱公園：公園有腳踏車道，可提供民眾親水、休閒、運動的好去處。
- (九)仙跡岩：仙跡岩為本市風景區，相傳呂仙祖收服蟾蜍精時，由此一躍騰空收妖，在岩石上留下一枚腳印而成傳奇。仙跡岩是本區的後花園，居民喜於晨昏之際登遊散步，除可健身外，也是賞蕨的好去處。
- (十)景美集應廟及觀光夜市：景美集應廟為景美地區的信仰中心，為本區的第三級古蹟。景美老街為本區最古老的傳統街肆，文山之美食儘收於此，在享受美食之餘，不忘來一趟賞析古蹟之旅。

十、區公所組織編制

行政區調整後之文山區公所員額，由原景美、木柵區公所員工調整，置區長、副區長、主任秘書，下設民政課、社會課、經建課、兵役課、人文課、秘書室、人事室、會計室、政風室、調解委員會等內部單位，編制員額136人，預算員額131人，至於里鄰編組方面，有43里995鄰。

一、一般概況

1-1 臺北市文山區已登記公私有土地筆數面積

中華民國102年底

公私有別	已登記土地面積 (公頃)	已登記土地筆數 (筆)
總 計	3,077.1676	47,522
公 有	1,418.6027	15,760
私 有	1,521.3406	29,971
公私共有	137.2243	1,791

1-2 臺北市文山區里鄰戶口數
中華民國102年底

里 別	面 積 (平方公里)	鄰 數 (鄰)	戶 數 (戶)	人 口 數 (人)		
				總 計	男	女
總 計	48.4484	1,068	109,250	288,256	139,274	148,982
木柵里	0.5150	33	3,323	8,850	4,221	4,629
木新里	0.3750	35	4,254	10,347	5,252	5,095
老泉里	3.8100	9	359	1,002	526	476
忠順里	0.2291	17	1,611	3,993	1,937	2,056
明義里	0.4560	21	1,720	4,736	2,321	2,415
明興里	0.1340	32	2,763	7,211	3,466	3,745
指南里	6.3460	18	1,572	3,694	1,914	1,780
政大里	3.2	21	2,702	7,515	3,613	3,902
博嘉里	4.2326	21	2,132	5,718	2,801	2,917
景仁里	0.3800	15	1,866	5,010	2,392	2,618
景行里	0.1752	23	2,906	7,233	3,407	3,826
景東里	0.2223	26	2,841	7,694	3,636	4,058
景美里	0.1682	17	2,030	5,471	2,575	2,896
景華里	0.2267	24	2,276	6,324	2,943	3,381
景慶里	0.2841	26	2,541	7,180	3,453	3,727
華興里	0.7260	30	3,452	9,101	4,388	4,713
順興里	0.2095	26	2,749	7,880	3,849	4,031
萬年里	0.3166	20	2,236	5,627	2,723	2,904
萬有里	0.1856	22	2,078	5,749	2,774	2,975
萬和里	0.3407	14	1,367	3,312	1,598	1,714
萬芳里	0.6850	32	3,094	8,247	3,941	4,306
萬美里	0.7046	30	2,762	7,359	3,561	3,798
萬盛里	0.3020	22	1,991	4,875	2,346	2,529

1- 2 臺北市文山區各里鄰戶口數(續)
中華民國102年底

里 別	面 積 (平方公里)	鄰 數 (鄰)	戶 數 (戶)	人 口 數 (人)		
				總 計	男	女
萬祥里	0.1274	21	1,875	4,904	2,321	2,583
萬隆里	0.1251	29	2,883	7,743	3,665	4,078
萬興里	2.8030	31	3,217	8,784	4,293	4,491
試院里	0.3560	30	2,774	7,220	3,440	3,780
樟文里	0.1109	22	2,324	6,613	3,231	3,382
樟林里	0.1600	31	3,136	8,913	4,353	4,560
樟新里	0.1108	18	2,173	6,048	2,896	3,152
樟腳里	0.2087	16	2,032	5,917	2,876	3,041
樟樹里	0.1043	16	1,805	5,107	2,435	2,672
興光里	0.2920	17	1,457	3,679	1,728	1,951
興安里	0.2012	29	2,618	6,864	3,289	3,575
興邦里	0.0634	17	1,950	4,735	2,286	2,449
興旺里	0.2773	24	3,302	8,435	4,084	4,351
興昌里	0.4755	25	2,773	6,997	3,361	3,636
興家里	0.1838	30	2,808	7,977	3,878	4,099
興泰里	0.3048	12	1,665	4,042	1,920	2,122
興得里	0.6472	27	2,345	6,324	3,054	3,270
興業里	0.2014	23	2,070	5,614	2,679	2,935
興福里	0.1992	23	2,159	6,356	3,083	3,273
興豐里	0.3328	20	1,912	4,941	2,378	2,563

資料來源：人文課

1-3 臺北市文山區人口之年齡分配

中華民國102年底

單位：人

性別	總計	0~4歲	5~9歲	10~14歲	15~19歲	20~24歲	25~29歲	30~34歲	35~39歲	40~44歲	45~49歲	50~54歲	55~59歲	60~64歲	65歲以上
總計	271,341	13,731	11,879	15,043	17,181	15,661	16,217	22,114	22,592	22,720	22,803	21,724	19,588	16,687	33,401
男	130,887	7,018	6,191	7,916	8,968	8,188	7,924	10,450	10,442	10,500	10,632	10,383	9,231	7,793	15,251
女	140,454	6,713	5,688	7,127	8,213	7,473	8,293	11,664	12,150	12,220	12,171	11,341	10,357	8,894	18,150

1-4 臺北市文山區人口之教育程度

中華民國102年底

單位：人

性別	總計	15歲以上											未滿15歲
		合計	研究所	大學	專科 ^①	高中	高職	國(初中)	初職	小學	自修	不識字	
總計	271,341	230,688	28,259	75,041	32,861	21,525	34,321	18,607	313	17,602	580	1,579	40,653
男	130,887	109,762	16,906	35,958	15,566	10,461	15,927	8,792	120	5,676	140	216	21,125
女	140,454	120,926	11,353	39,083	17,295	11,064	18,394	9,815	193	11,926	440	1,363	19,528

1-5 臺北市文山區人口之婚姻狀況

中華民國102年底

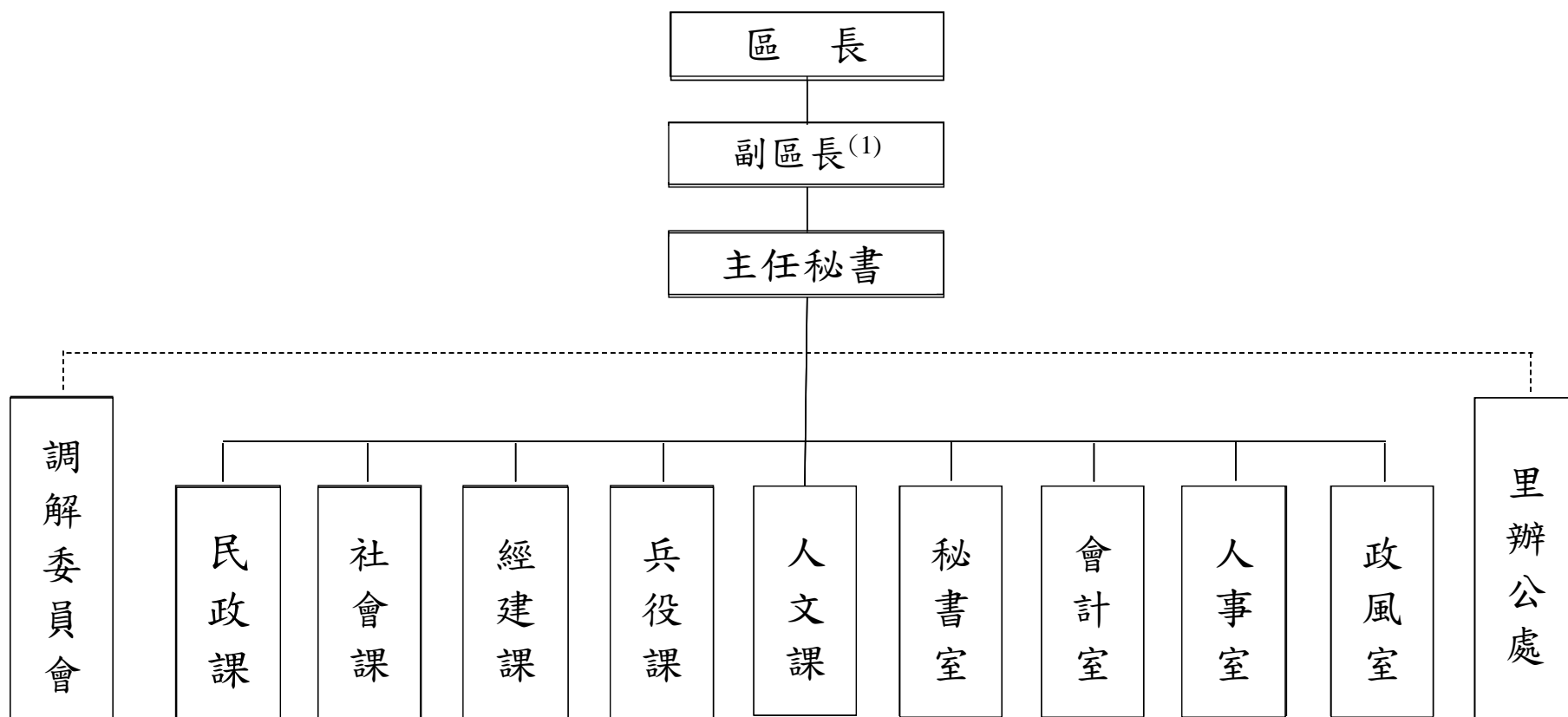
單位：人

性 別	總 計	15 歲 以 上					未 滿 15 歲				
		合 計	未 婚	有 偶	離 婚	喪 偶	合 計	未 婚	有 偶	離 婚	喪 偶
總 計	271,341	230,688	77,624	124,758	15,614	12,692	40,653	40,653	-	-	-
男	130,887	109,762	39,617	61,345	6,770	2,030	21,125	21,125	-	-	-
女	140,454	120,926	38,007	63,413	8,844	10,662	19,528	19,528	-	-	-

二、行政

2-1 臺北市文山區公所組織系統

中華民國102年底



2-3 臺北市文山區公所現有職員人數—按教育程度分⁽¹⁾
中華民國102年底

單位：人

項 目 別	總 計	研 究 所			大 學 畢 業	專 科 畢 業	高 中 (職) 畢 業	國 (初) 中 以 下
		合 計	博 士	碩 士				
總 計		120	13	-	13	70	31	6
性 別	男	42	9		9	21	10	2
	女	78	4		4	49	21	4
官 等 別	簡 任 (派)	-	-	-	-	-	-	-
	男	1	1		1			
	女	-	-		-			
	薦 任 (派)	63	8	-	8	35	16	4
	男	23	6		6	9	6	2
	女	40	2		2	26	10	2
	委 任 (派)	56	4	-	4	35	15	2
	男	18	2		2	12	4	
	女	38	2		2	23	11	2
	雇 員							
	男							
	女							

市文山區公所經費預算數額—按工作計畫別分

單位：元

科 目	本年度預算數 (102年度)	年 度 (101年度)		本年度與上年度預算比較	
		預 算 數	決 算 數	增 減 數	增 減 率 (%)
總計	305,132,678	277,153,178	268,133,935	27,979,500	10.10%
一般行政	52,864,427	52,314,097	52,003,870	550,330	1.05%
行政管理	52,864,427	52,314,097	52,003,870	550,330	1.05%
區政業務	178,818,659	173,179,726	171,323,858	5,638,933	3.26%
區政管理	178,818,659	173,179,726	171,323,858	5,638,933	3.26%
接受補助業務支出	457,977	-	-	457,977	#DIV/0!
接受中央各部會補助業務支出	457,977	-	-	457,977	#DIV/0!
建築及設備	12,098,121	15,850,430	11,550,642	-3,752,309	-23.67%
營建工程	9,070,699	13,706,809	9,696,828	-4,636,110	-33.82%
交通及運輸設備				-	#DIV/0!
其他設備	3,027,422	2,143,621	1,853,814	883,801	41.23%
接受補助建設支出	-	-	-	-	#DIV/0!
接受中央各部會補助建設支出	-	-	-	-	#DIV/0!
道路橋樑工程	45,497,536	22,007,451	19,582,107	23,490,085	106.74%
道路及橋樑工程	45,497,536	22,007,451	19,582,107	23,490,085	106.74%
公園綠化及風景區工程	15,390,800	13,790,800	13,673,458	1,600,000	11.60%
公園及綠化工程	15,390,800	13,790,800	13,673,458	1,600,000	11.60%
第一預備金	5,158	10,674	-	5,516	-51.68%
第一預備金 ^①	5,158	10,674	-	5,516	-51.68%

2-7 臺北市文山區公所經費預決算數額—按用途別科目分

單位：元

科 目	本 年 度 預 算 數 (102年度)	上 年 度 (101年度)		本 年 度 與 上 年 度 預 算 比 較	
		預 算 數	決 算 數	增 減 數	增 減 率 (%)
總 計	305,132,678	277,153,178	268,133,935	27,979,500	10.10%
人 事 費	123,392,442	122,758,476	122,754,235	633,966	0.52%
業 務 費	39,692,061	34,972,179	33,373,518	4,719,882	13.50%
獎補助及損失(經常門)	65,186,560	63,893,168	62,972,315	1,293,392	2.02%
債 務 費	-	-	-	-	0.00%
預 備 金	5,158	10,674	-	5,516	-51.68%
設 備 及 投 資	76,856,457	55,518,681	49,033,867	21,337,776	38.43%
獎補助及損失(資本門)	-	-	-	-	0.00%

2-8 臺北市文山區調解業務概況
中華民國102年

單位：件

事件種類		受理案件			調解情形							
		總計	去年未結	新收	調解成立				調解不成立 (2)	不到場	撤回	今年未結
					合計 (1)	調解案件 成立比率(% $(1)/((1)+(2)) \times 100$	法院 已核定	法院 不予核定				
民事案件	總計	653	36	617	286	71%	286	0	116	142	65	44
	債權、 債務	521	24	497	256	75%	256	0	84	101	48	32
	物權	118	11	107	26	46%	26	0	30	33	17	0
	親屬	5	0	5	1	100%	1	0	0	4	0	12
	繼承	1	0	1	0	無成立及不成立案件	0	0	0	1	0	0
	商事	0	0	0	0	無成立及不成立案件	0	0	0	0	0	0
	營建工程	4	1	3	2	50%	2	0	2	0	0	0
	其他	4	0	4	1	100%	1	0	0	3	0	0

2- 8 臺北市文山區調解業務概況(續)
中華民國102年

單位：件

事件種類		受理案件			調解情形							
		總計	去年未結	新收	調解成立				調解不成立	不到場	撤回	今年未結
					合計	調解案件 成立比率 ⁽¹⁾ (%)	法院 已核定	法院 不予核定				
刑 事 案 件	總計	176	5	171	67	59%	67	0	47	30	14	18
	妨害風化	1	0	1	0	無成立及不成立案件	0	0	0	0	1	0
	妨害婚姻及 家庭	0	0	0	0	無成立及不成立案件	0	0	0	0	0	0
	傷 害	111	3	108	43	57%	43	0	32	16	10	10
	妨害自由 名譽信用 及秘密	17	0	17	4	40%	4	0	6	5	0	2
	竊盜及 侵占詐欺	33	2	31	13	65%	13	0	7	5	3	5
	毀棄損壞	9	0	9	4	67%	4	0	2	3	0	0
	其 他	5	0	5	3	100%	3	0	0	1	0	1

資料來源：調解委員會

三、民政

3-1 臺北市文山區里長選舉概況

中華民國102年

里 別 ^①	選舉日期	選舉人數 (人) (1)	投票數 (票) (2)	投票率(%) $(2)/(1) \times 100$	候選人數 (人)	當 選 人			
						姓 名	年 齡	性 別	就職日期
總 計	無								
里									
里									
里									
里									
里									
里									
里									
里									
里									
里									

資料來源：民政課

3-2 臺北市文山區鄰長遴聘概況

中華民國102年底

單位：鄰；人

里別	里內現有鄰數	年底鄰長人數			未遴聘鄰數	本年異動(解遴聘)鄰長數		
		總計	男	女		總計	男	女
總計	489	472	184	288	17	34	18	16
景行里	23	19	9	10	4	-	-	-
景東里	26	26	10	16	-	4	2	2
景美里	17	17	6	11	-	-	-	-
景慶里	26	26	11	15	-	8	4	4
景仁里	15	15	4	11	-	4	2	2
景華里	24	24	9	15	-	1	1	-
萬有里	22	20	7	13	2	1	1	-
萬祥里	21	20	12	8	1	1	-	1
萬隆里	29	29	10	19	-	-	-	-
萬年里	20	20	5	15	-	2	2	-
萬和里	14	11	5	6	3	-	-	-
萬盛里	22	22	10	12	-	-	-	-
興豐里	20	20	11	9	-	2	1	1
興光里	17	17	10	7	-	2	2	-
興家里	30	29	6	23	1	-	-	-
興得里	27	26	11	15	1	3	-	3
興業里	23	23	8	15	-	-	-	-
興安里	29	28	10	18	1	1	-	1
興福里	23	23	12	11	-	2	2	-
興旺里	24	24	6	18	-	-	-	-
興泰里	12	9	6	3	3	-	-	-
興昌里	25	24	6	18	1	3	1	2

3-2 臺北市文山區鄰長遴聘概況

中華民國102年底

單位：鄰；人

里別	里內現有鄰數	年底鄰長人數			未遴聘鄰數	本年異動(解遴聘)鄰長數		
		總計	男	女		總計	男	女
試院里	30	29	16	13	1	1	-	1
華興里	30	30	15	15	-	8	3	5
明義里	21	20	9	11	1	4	1	3
明興里	32	32	13	19	-	8	5	3
木柵里	33	33	16	17	-	2	-	2
木新里	35	35	19	16	-	-	-	-
順興里	26	26	12	14	-	-	-	-
樟林里	31	31	11	20	-	-	-	-
樟新里	18	18	9	9	-	2	1	1
樟脚里	16	16	9	7	-	-	-	-
萬芳里	32	32	7	25	-	-	-	-
博嘉里	21	21	9	12	-	-	-	-
萬興里	31	31	24	7	-	-	-	-
指南里	18	17	11	6	1	3	3	-
老泉里	9	9	7	2	-	-	-	-
忠順里	17	16	6	10	1	4	1	3
萬美里	30	30	8	22	-	6	1	5
政大里	21	21	7	14	-	4	1	3
樟文里	22	22	10	12	-	2	-	2
興邦里	17	16	11	5	1	3	1	2
樟樹里	16	16	4	12	-	-	-	-

資料來源：民政課

3-3 臺北市文山區鄰長異動概況

中華民國102年

月 底 別	現有鄰數 (鄰)	當月底 實有鄰長數 (人)	當 月 底 實 有 鄰 長 數 與 現 有 鄰 數 不 符 原 因 (人)					當月行政區域 調整增加鄰數 (鄰)	備 註
			總 計	空 鄰	遷出未補聘	死亡未補聘	任期屆滿 未遴聘		
1 月 底	995	967	28	3	24	1			
2 月 底	995	969	26	3	23	-			
3 月 底	995	968	27	3	24	-			
4 月 底	995	966	29	3	24	2			
5 月 底	995	969	26	3	22	1			
6 月 底	995	969	26	3	22	1			
7 月 底	995	971	24	3	20	1			
8 月 底	995	971	24	3	20	1			
9 月 底	995	972	23	3	19	1			
10 月 底	995	974	21	3	18	-			
11 月 底	995	973	22	3	19	-			
12 月 底	995	973	22	3	19	-			

資料來源：民政課

3-4 臺北市文山區里民大會暨基層建設座談會出席情形及建議案件數

中華民國102年

里別	會期時間	轄總 區人 數 (人)	出民 席人 里數 (人)	出 席 率 (%)	建 議 案 件 (件)													執 行 情 形 (件)						
					總 計	民 政	財 政	建 設	教 育	工 務	社 會	警 政	衛 生	地 政	環 保	都 市 發 展	自 來 水	其 他	總 計	A 行 級	B 依 案 報 級	正 行 級	C 計 畫 執 行 級	D 無 法 辦 理 級
總計	11/15	####	88	#####	11					4		1	1		3			2	11	4	4		3	
景仁里	11/15	####	88	#####	11					4		1	1		3			2	11	4	4		3	
里																								
里																								
里																								
里																								
里																								
里																								
里																								
里																								
里																								
里																								
里																								

資料來源：民政課

3-5 臺北市文山區改善市容查報有關案件執行情形^①

中華民國102年

單位：件

查報事項	總計	查報	收件	移文	短期計畫	長期計畫	無法辦理	完工	查驗未通過	查驗未執行	結案
總計	13,509	-	-	-	80	119	-	136	-	-	13,174
道路、水溝、下水道、橋樑、河川、堤防等公共設施之損壞事項	1,655	-	-	-	53	46	-	35	-	-	1,521
公園、綠地、廣場、行道樹等之維護、修剪及扶正事項	754	-	-	-	4	29	-	10	-	-	711
廢棄物、廢土、水溝、下水道、公廁等之清理維護事項	7,648	-	-	-	1	-	-	64	-	-	7,583
違規廣告物查報事項	2,061	-	-	-	-	-	-	3	-	-	2,058
交通號(標)誌、標線之修復及移除廢棄交通號誌事項	483	-	-	-	9	23	-	14	-	-	437
門牌、街道巷弄名牌之維護事項	43	-	-	-	-	5	-	1	-	-	37
路燈、水電、電信、瓦斯設施之損壞修復事項	709	-	-	-	13	15	-	8	-	-	673
競選廣告物之改善、移除事項	1	-	-	-	-	-	-	-	-	-	1
路霸檢舉通報事項	3	-	-	-	-	-	-	-	-	-	3
其他有礙市容觀瞻及妨害公共安全事項	151	-	-	-	-	1	-	1	-	-	149
本市綠美化地點巡查通報事項(專案)	1	-	-	-	-	-	-	-	-	-	1

資料來源：民政課

3-6 臺北市文山區維護市容會報決議案件辦理情形
中華民國102年底

單位：件

項 目	總 計	市 府 單 位					區 級 單 位					其 他 單 位				
		合 計	A 級 已 依 案 成 執 行 完	B 正 依 案 執 行	C 級 計 畫 執 行	D 級 無 法 執 行	合 計	A 級 已 依 案 成 執 行 完	B 正 依 案 執 行	C 級 計 畫 執 行	D 級 無 法 執 行	合 計	A 級 已 依 案 成 執 行 完	B 正 依 案 執 行	C 級 計 畫 執 行	D 級 無 法 執 行
總 計						104	62	20	22							
區內違建屢拆屢建之查察處理事項																
區內環境衛生之整理及公共衛生之改進事項						6	5	1								
區內違章攤販之取締事項																
區內市場管理及清潔事項						4	3	1								
區內路燈、花木及綠地之維護事項						8	3	3	2							
區內交通設施（標誌、標線、號誌及單行道等）之建議事項						15	12	2	1							
區內街弄巷道及側溝之整修維護及建議事項						40	23	6	11							
查報改善市容及增進市民福祉，內容牽涉本區有關單位急待處理事項																
其他有關區內維護市容事項						31	16	7	8							

資料來源：民政課

3-7 臺北市文山區各級學校一覽表

中華民國102年底

學校名稱	現任校長	所在里	地址
國立政治大學	吳思華	萬興、指南里	指南路2段64號
國立臺灣師範大學分部(公館校區)	張國恩	萬年里	汀州路4段88號
國立臺灣戲曲學院(木柵校區)	張瑞濱	忠順里	木柵路3段66巷8之1號
私立世新大學	賴鼎銘	試院里	木柵路1段17巷1號
私立中國科技大學	谷家恆	興得里	興隆路3段56號
國立臺灣警察專科學校	陳連禎	興光里	興隆路3段 153 號
臺北市立文山特殊教育學校	謝榮懋	木柵里	秀明路1段169號
國立政治大學附屬高級中學(含國中部)	郭昭佑	政大里	政大一街353號
臺北市立景美女子高級中學	林麗華	樟文里	木新路3段312號
臺北市立萬芳高級中學(含國中部)	楊萬賀	興光里	興隆路3段115巷1號
臺北市私立再興高級中學(含國中部、附幼兒園)	柯文柔	明義里	興隆路4段2號
臺北市私立東山高級中學(含國中部)	陳佳源	老泉里	老泉街26巷3號
臺北市私立景文高級中學(含國中部)	許勝哲	木新里	保儀路127號
臺北市私立滬江高級中學	王禮駿	景美里	羅斯福路6段336號
臺北市私立大誠高級中學	蔡永智	萬興里	秀明路2段175號
臺北市立木柵高級工業職業學校	許振輝	博嘉里	木柵路4段77號
臺北市立木柵國民中學	陳麗英	木柵里	木柵路3段102巷12號
臺北市立實踐國民中學	廖純英	樟林里	辛亥路7段67號
臺北市立北政國民中學	蔡來淑	指南里	指南路3段2巷14號
臺北市立景美國民中學	吳秋麟	景華里	景中街27號
臺北市立興福國民中學	許芳梅	興旺里	福興路80號
臺北市立景興國民中學	林志忠	景華里	景興路46巷2號
臺北市私立靜心中小學(附幼兒園)	簡毓玲	興福里	興隆路2段46號
臺北市私立再興國民小學	楊衍	明義里	興隆路4段2號
臺北市私立中山國民小學(附幼兒園)	秦慧嫻	華興里	木柵路1段292號
臺北市文山區景美國民小學(附幼兒園)	黃秀君	景行里	景文街108號
臺北市文山區武功國民小學(附幼兒園)	陳文祥	萬祥里	興隆路1段68號
臺北市文山區興德國民小學(附幼兒園)	洪瑾瑜	興邦里	興隆路2段235號
臺北市文山區溪口國民小學(附幼兒園)	李貴貞	景慶里	景福街225號
臺北市文山區興隆國民小學(附幼兒園)	劉碧賢	興旺里	福興路2號
臺北市文山區志清國民小學(附幼兒園)	鄭福來	景仁里	景福街21巷5號

3-7 臺北市文山區各級學校一覽表

中華民國102年底

學校名稱	現任校長	所在里	地址
臺北市文山區景興國民小學(附幼兒園)	吳煒增	興安里	景華街150巷21號
臺北市文山區木柵國民小學(附幼兒園)	楊進成	木柵里	木柵路3段191號
臺北市文山區永建國民小學	林其賢	華興里	試院路2號
臺北市文山區實踐國民小學	王博弘	樟文里	忠順街1段4號
臺北市文山區博嘉國民小學(附幼兒園)	蔡美錦	博嘉里	木柵路4段159巷14號之1
臺北市文山區指南國民小學(附幼兒園)	林松金	指南里	指南路3段38巷5之2號
臺北市文山區明道國民小學(附幼兒園)	陳顯榮	明義里	木柵路2段138巷61號
臺北市文山區萬芳國民小學(附幼兒園)	高麗鳳	萬美里	萬和街1號
臺北市文山區力行國民小學(附幼兒園)	蔡秀媛	樟腳里	木新路3段155巷7號
臺北市文山區萬興國民小學(附幼兒園)	郭惠琳	萬興里	秀明路2段114號
臺北市文山區萬福國民小學(附幼兒園)	郭添財	萬年里	羅斯福5段170巷32號
臺北市文山區興華國民小學(附幼兒園)	張志毓	興光里	興隆路3段125巷6號
臺北市文山區辛亥國民小學(附幼兒園)	修金莒	興昌里	辛亥路4段103號
國立政治大學附設實驗國民小學(附幼兒園)	匡秀蘭(代理)	指南里	指南路3段12號
臺北市立文山幼兒園	蘇信如	明義里	興隆路4段105巷1號
臺北市私立清華幼兒園		興得里	興隆路3段36巷9弄2號1樓
臺北市私立巨星幼兒園		木柵里	秀明路1段68, 70, 72號1樓
臺北市私立幼林幼兒園		景仁里	景福街31號1樓
臺北市私立文山仁和幼兒園		樟文里	忠順街1段10巷11, 13, 15號1至2樓
臺北市私立凱撒琳幼兒園		萬芳里	萬芳路3號1、2樓
臺北市私立家家幼兒園		興家里	興隆路3段207巷9弄9, 11號1樓
臺北市私立若石幼兒園		萬盛里	羅斯福路5段51號1、2、3樓
臺北市私立寶馨幼兒園		景慶里	溪口街85巷7弄6號1樓
臺北市私立何嘉仁興隆幼兒園		興業里	興隆路2段252號2樓
臺北市私立文山幼兒園		試院里	和興路2號1樓至2樓
臺北市私立木柵寶仁幼兒園		木新里	木新路2段11號1、2樓
臺北市私立荳荳幼兒園		試院里	木柵路1段59巷2號1樓
臺北市私立比利馬幼兒園		試院里	木柵路1段87號1樓
臺北市私立吉太幼兒園		樟腳里	木新路3段45巷7弄8、10、12號1樓
臺北市私立千千幼兒園		木柵里	木柵路3段85巷8弄5號、5-1號1樓
臺北市私立文山懷恩幼兒園		興旺里	福興路63巷4弄26、28號1樓
臺北市私立華聲幼兒園		萬興里	指南路2段11號1樓

3-7 臺北市文山區各級學校一覽表

中華民國102年底

學校名稱	現任校長	所在里	地址
臺北市私立樹人幼兒園		興福里	景華街121巷17弄9號
臺北市私立青青幼兒園		興得里	興隆路3段206巷10弄9號1樓
臺北市私立仁美幼兒園		木柵里	木柵路3段85巷14弄14號及14之1號1樓
臺北市私立靈糧幼兒園		興昌里	萬美街2段80號1樓
臺北市私立聖愛幼兒園		景美里	育英街63號
臺北市私立全能幼兒園		樟新里	樟新街26號1樓
臺北市私立惠生幼兒園		興家里	興隆路3段207巷10弄3號
臺北市私立書宜幼兒園		景仁里	羅斯福路6段150巷22號
臺北市私立三義幼兒園		木柵里	木柵路3段48巷1弄16、18、20號1樓
臺北市私立何嘉仁文山幼兒園		景仁里	羅斯福路6段130號1、2樓
臺北市私立巧可麗幼兒園		景仁里	景福街17、19號1樓
臺北市私立幼學館幼兒園		木新里	木新路2段130號1、2樓及132號2樓
臺北市私立幼兒館幼兒園		木新里	木新路2段128號1、2樓
臺北市私立台北紐西蘭幼兒園		萬興里	政大1街19號1樓至4樓
臺北市私立諾貝兒幼兒園		興邦里	興隆路2段203巷112及114號1樓
臺北市私立子愛幼兒園		順興里	興隆路4段165巷3、5號1樓
臺北市私立景美幼兒園		興業里	興隆路2段160-1號1樓及2樓
臺北市私立樟新幼兒園		樟新里	一壽街22號1樓及2樓
臺北市私立和楓園幼兒園		興泰里	辛亥路4段252巷1號1樓
臺北市私立宛的弗幼兒園		順興里	忠順街2段26及26之1號1樓至2樓
臺北市私立景新幼兒園		景行里	景後街151號2樓
臺北市私立立揚幼兒園		景行里	景興路258號1樓及夾層
臺北市私立阿布格小科學家幼兒園		順興里	興隆路4段173及175號1樓至2樓
臺北市私立快樂諾貝兒幼兒園		興業里	興隆路2段222之2號2樓
臺北市私立樂樂園幼兒園		萬芳里	萬美街1段19巷1號1樓
臺北市私立南方幼兒園		興昌里	辛亥路4段21巷12及14號1樓
臺北市私立頌恩幼兒園		萬芳里	萬安街91號及93號1樓
臺北市私立彩虹屋幼兒園		興泰里	辛亥路4段130巷5號1樓
臺北市私立勁寶兒公館幼兒園		萬盛里	萬盛街42號1樓

3-8 臺北市文山區各級學校數

中華民國102年底

單位：所

設立別	總計	大學	專科	高級職業學校	高級中學	國民中學	國民小學	幼兒園	其他 ^①
總計	110	3	-	1	8	7	23	68	
國立	4	1	-	-	1	-	1	1	3
市立	46	-	-	1	2	6	19	18	1
私立	60	2	-	-	5	1	3	49	-

資料來源：民政課

附註：(2)其他係指神學院，大專校院分部、分校，公共行政及企業管理教育中心等；且總計不含其他。本區含臺北市立文山特殊教育學校、國立臺灣警察專科學校、國立臺灣師範大學公館分部、國立臺灣戲曲學校木柵校區。

四、社會

4-1 臺北市文山區社區發展協會會員人數

中華民國102年底

社區發展協會名稱	成立時間		所在里	會員(人)		
	年	月		總計	男	女
總計	--	--	--	1,203	467	736
實踐社區發展協會	82	2	華興里	42	23	19
順興社區發展協會	82	4	順興里	164	43	121
景福社區發展協會	82	9	興得里	77	49	28
興家社區發展協會	82	7	興家里	73	15	58
試院社區發展協會	82	12	試院里	63	24	39
興豐社區發展協會	83	4	興豐里	94	59	35
萬年社區發展協會	85	12	萬年里	65	24	41
景慶社區發展協會	84	1	景慶里	116	46	70
明義社區發展協會	85	5	明義里	63	29	34
萬和社區發展協會	83	4	萬和里	44	15	29
樟林社區發展協會	85	6	樟林里	106	26	80
景行社區發展協會	86	8	景行里	56	25	31
萬盛社區發展協會	83	9	萬盛里	60	27	33
明興社區發展協會	83	5	明興里	180	62	118

4-1 臺北市文山區社區發展協會會員人數

中華民國102年底

社區發展協會名稱	成立時間		所在里	會員(人)		
	年	月		總計	男	女
總計	--	--	--	1,232	526	706
指南社區發展協會	88	6	指南里	41	22	19
萬安社區發展協會	90	1	萬芳里	88	55	33
芳寧社區發展協會	90	3	萬芳里	44	12	32
興光社區發展協會	90	6	興光里	44	17	27
景人社區發展協會	90	8	景仁里	43	15	28
辛亥社區發展協會	91	1	興泰里	73	25	48
景溪社區發展協會	91	9	景仁里	55	27	28
木柵觀光茶園社區發展協會	92	3	指南里	97	77	20
仙岩社區發展協會	92	3	興安里	36	15	21
忠順社區發展協會	94	12	忠順里	80	28	52
景興社區發展協會	94	12	景華里	45	22	23
萬好社區發展協會	94	12	萬美里	33	16	17
長春社區發展協會	94	12	萬芳里	60	9	51
興昌社區發展協會	95	12	興昌里	77	31	46
萬隆社區發展協會	96	5	萬隆里	128	38	90
景東社區發展協會	96	8	景東里	47	25	22
興旺社區發展協會	97	5	興旺里	44	12	32
景華社區發展協會	97	3	景華里	34	13	21
萬有社區發展協會	99	1	萬有里	52	19	33
興邦社區發展協會	100	3	興邦里	74	30	44
良院社區發展協會	101	1	試院里	37	18	19

4-1 臺北市文山區社區發展協會會員人數

中華民國102年底

社 區 發 展 協 會 名 稱	成 立 時 間		所 在 里	會 員 (人)		
	年	月		總 計	男	女
總 計	--	--	--	237	94	143
萃湖快樂社區發展協會	101	5	樟林里	32	12	20
景隆社區發展協會	101	7	萬有里	33	26	7
景美社區發展協會	101	8	景美里	138	40	98
樟新社區發展協會	102	12	樟新里	34	16	18

4 - 2 臺北市文山區推行社區發展工作成果

中華民國102年

社區發展協會名稱①	社區戶數 (戶)	社區人數 (人)	參加社會發展數 (人)	現有產設置社區基金 (個)	實際使用經費(元)			社區建設主要項目											
					總計	政府補助款	社區自籌款	社區活動中心(幢)			辦理社區幹部訓練 (人次)	辦理社區觀摩 (人次)	長壽俱樂部 (處)	媽媽教室 (班)	守望相助隊之設置 (隊)	志願服務團隊 (隊)	社區圖書室 (處)	民俗藝文康樂班隊 (隊)	社區刊物 (期)
								原(未作修擴建)	新	修									
總計	101,903	271,341	2,672	-	2,591,757	1,993,000	598,757	16	-	-	155	687	11	-	1	-	3	1	12
實踐社區發展協會	3,452	9,101	42	-	-	-	-	2	-	-	-	-	-	-	-	-	-	-	-
順興社區發展協會	2,749	7,880	164	-	239,606	180,100	59,506	-	-	-	60	43	1	-	-	-	1	-	4
景福社區發展協會	2,345	6,324	77	-	-	-	-	-	-	-	-	-	-	-	-	-	-	-	-
興家社區發展協會	2,808	7,977	73	-	-	-	-	-	-	-	-	-	-	-	-	-	-	-	-
試院社區發展協會	2,774	7,220	63	-	-	-	-	-	-	-	-	-	-	-	-	-	-	-	-
興豐社區發展協會	1,912	4,941	94	-	-	-	-	2	-	-	-	-	-	-	1	-	-	-	-
萬年社區發展協會	2,236	5,627	65	-	26,680	20,000	6,680	-	-	-	-	-	1	-	-	-	-	-	-
景慶社區發展協會	2,541	7,180	116	-	567,645	531,938	35,707	-	-	-	20	42	1	-	-	-	-	-	-
明義社區發展協會	1,720	4,736	63	-	-	-	-	1	-	-	-	-	-	-	-	-	-	-	-
萬和社區發展協會	1,367	3,312	44	-	276,685	209,146	67,539	-	-	-	-	-	1	-	-	-	-	-	-
樟林社區發展協會	3,136	8,913	106	-	85,509	55,000	30,509	-	-	-	20	40	1	-	-	-	-	1	-
景行社區發展協會	2,906	7,233	56	-	34,292	20,000	14,292	2	-	-	-	40	-	-	-	-	-	-	-
萬盛社區發展協會	1,991	4,875	60	-	-	-	-	-	-	-	-	-	-	-	-	-	-	-	-
明興社區發展協會	2,763	7,211	180	-	237,828	165,825	72,003	-	-	-	25	40	1	-	-	-	1	-	4
指南社區發展協會	1,572	3,694	41	-	36,683	18,308	18,375	-	-	-	-	32	-	-	-	-	-	-	-
萬安社區發展協會	3,094	8,247	88	-	-	-	-	1	-	-	-	-	-	-	-	-	-	-	-
芳寧社區發展協會	3,094	8,247	44	-	24,882	20,000	4,882	1	-	-	-	40	-	-	-	-	-	-	-

4 - 2 臺北市文山區推行社區發展工作成果

中華民國102年

社區發展協會名稱①	社區戶數 (戶)	社區人數 (人)	參加社會發展數 (人)	現有產設建置社區基金 (個)	實際使用經費(元)			社區建設主要項目												
					總計	政府補助款	社區自籌款	社區活動中心(幢)			辦理社區幹部訓練 (人次)	辦理社區觀摩 (人次)	長壽俱樂部 (處)	媽媽教室 (班)	守望相助隊之設置 (隊)	志願服務團隊 (隊)	社區圖書室 (處)	民俗藝文康樂班隊 (隊)	社區刊物 (期)	
								原(未作修擴建)	新	修										
總計	101,903	271,341	2,672	-	2,591,757	1,993,000	598,757	16	-	-	155	687	11	-	1	-	3	1	12	
興光社區發展協會	1,457	3,679	44	-	170,394	150,000	20,394	-	-	-	-	38	-	-	-	-	-	-	-	
景人社區發展協會	1,866	5,010	43	-	158,901	152,990	5,911	-	-	-	-	41	1	-	-	-	-	-	-	
辛亥社區發展協會	1,665	4,042	73	-	-	-	-	-	-	-	-	-	-	-	-	-	-	-	-	
景溪社區發展協會	1,866	5,010	55	-	286,298	230,191	56,107	-	-	-	30	29	1	-	-	-	-	-	-	
木柵觀光茶園社區發展協會	1,572	3,694	97	-	-	-	-	-	-	-	-	-	-	-	-	-	-	-	-	
仙岩社區發展協會	2,618	6,864	36	-	-	-	-	-	-	-	-	-	-	-	-	-	-	-	-	
忠順社區發展協會	1,611	3,993	80	-	128,812	105,002	23,810	1	-	-	-	40	1	-	-	-	1	-	-	
景興社區發展協會	2,276	6,324	45	-	27,500	20,000	7,500	-	-	-	-	-	-	-	-	-	-	-	4	
萬好社區發展協會	2,762	7,359	33	-	-	-	-	-	-	-	-	-	-	-	-	-	-	-	-	
長春社區發展協會	3,094	8,247	60	-	-	-	-	1	-	-	-	-	-	-	-	-	-	-	-	
興昌社區發展協會	2,773	6,997	77	-	-	-	-	-	-	-	-	-	-	-	-	-	-	-	-	
萬隆社區發展協會	2,883	7,743	128	-	85,281	20,000	65,281	1	-	-	-	75	-	-	-	-	-	-	-	
景東社區發展協會	2,841	7,694	47	-	26,136	20,000	6,136	-	-	-	-	-	-	-	-	-	-	-	-	
興旺社區發展協會	3,302	8,435	44	-	-	-	-	-	-	-	-	-	-	-	-	-	-	-	-	
景華社區發展協會	2,276	6,324	34	-	23,210	18,460	4,750	-	-	-	-	21	-	-	-	-	-	-	-	
萬有社區發展協會	2,078	5,749	52	-	-	-	-	-	-	-	-	-	1	-	-	-	-	-	-	
興邦社區發展協會	1,950	4,735	74	-	105,720	20,000	85,720	-	-	-	-	86	-	-	-	-	-	-	-	

4-3 臺北市文山區社會福利及救濟概況

中華民國102年

單位：人次；元

季別	中低收入老人生活津貼	國民年金被保險人所得未達一定標準資格認定	低收入戶喪葬補助		身心障礙者生活補助		身心障礙者生活補助器具補助		育兒津貼		輔導市民臨時工		其他		
	申請人次	申請人次	發放人次	金額	發放人次	金額	發放人次	金額	發放人次	金額	發放人次	金額	現金	實物	衣服
總計	104	241	46	1,058,000	8,024	35,731,202	996	7,518,394	112,456	305,830,967	5,020	69,020,000	-	-	-
第1季 (自1月至3月)	33	62	12	276,000	1,886	8,630,842	297	2,716,199	27,049	74,817,554	1,247	16,393,500	-	-	-
第2季 (自4月至6月)	29	63	9	207,000	2,018	9,046,500	251	1,479,575	27,562	75,397,468	1,250	17,285,750	-	-	-
第3季 (自7月至9月)	13	54	10	230,000	2,064	9,191,800	214	1,592,136	28,581	76,960,275	1,263	17,487,250	-	-	-
第4季 (自10月至12月)	29	62	15	345,000	2,056	8,862,060	234	1,730,484	29,264	78,655,670	1,260	17,853,500	-	-	-

資料來源：社會課

4-4 臺北市文山區輔導市民以工代賑臨時工作概況

中華民國102年

月 別	登記人數 (人)	社會局核配人數 (人)	符 合 人 數(人)			實發工作人數 (人)	實發工作天數 (天)	實發代賑金額 (元)
			總 計	男	女			
總 計	549	5,040	5,017	1,340	3,677	5,020	138,040	69,020,000
1 月	-	420	417	111	306	417	11,717	5,858,500
2 月	21	420	414	113	301	414	10,201.5	5,100,750
3 月	5	420	416	112	304	416	10,868.5	5,434,250
4 月	-	420	409	112	297	409	11,449	5,724,500
5 月	2	420	422	108	314	422	11,650.5	5,825,250
6 月	6	420	416	113	303	419	11,472	5,736,000
7 月	7	420	423	108	315	423	11,749	5,874,500
8 月	3	420	422	113	309	422	11,666.5	5,833,250
9 月	1	420	418	112	306	418	11,559	5,779,500
10 月	502	420	420	113	307	420	11,890.5	5,945,250
11 月	-	420	419	112	307	419	11,852	5,926,000
12 月	2	420	421	113	308	421	11,964.5	5,982,250

資料來源：社會課

4-5 臺北市文山區低收入戶人口

(1)按季別分

中華民國102年

單位：戶；人

季 底 別	總 計		第 0 類		第 1 類		第 2 類		第 3 類		第 4 類	
	戶 數	人 數	戶 數	人 數	戶 數	人 數	戶 數	人 數	戶 數	人 數	戶 數	人 數
第1季底 (3月底)	2,824	7,577	269	297	153	213	560	1610	796	2494	1046	2963
第2季底 (6月底)	2,884	7,685	273	301	155	215	585	1674	817	2529	1054	2966
第3季底 (9月底)	2,892	7,722	278	308	157	218	585	1680	813	2510	1059	3006
第4季底 (12月底)	2,897	7,744	266	294	162	221	584	1679	825	2545	1060	3005

資料來源：社會課

4-5 臺北市文山區低收入戶人口(續)

(2)按里別分

中華民國102年底

單位：戶；人

里 別	總 計		第 0 類		第 1 類		第 2 類		第 3 類		第 4 類	
	戶 數	人 數	戶 數	人 數	戶 數	人 數	戶 數	人 數	戶 數	人 數	戶 數	人 數
總 計	1,923	5,219	188	210	96	145	408	1,214	568	1,787	663	1,863
萬芳里	120	354	4	4	5	5	21	78	41	121	49	146
萬美里	124	332	6	7	5	6	30	93	30	82	53	144
萬興里	35	105	5	5	1	1	6	21	10	31	13	47
政大里	33	59	7	7	7	7	5	8	3	6	11	31
木新里	114	275	18	19	5	6	23	64	35	90	33	96
木柵里	46	116	5	5	4	4	6	16	10	38	21	53
博嘉里	49	139	3	3	4	10	8	25	20	58	14	43
樟腳里	45	128	3	3	-	-	7	16	17	52	18	57
樟樹里	41	126	3	4	2	2	6	16	18	60	12	44
樟新里	24	66	-	-	1	1	6	20	6	17	11	28
樟文里	51	164	-	-	-	-	12	33	21	73	18	58
樟林里	66	181	4	4	3	7	10	23	24	79	25	68
明義里	743	2,084	81	100	47	84	189	615	210	682	216	603
明興里	60	152	5	5	2	2	12	30	10	33	31	82
忠順里	34	66	14	14	2	2	1	1	11	38	6	11
順興里	86	222	3	3	1	1	21	54	25	68	36	96
指南里	38	112	6	6	-	-	5	19	14	50	13	37
老泉里	11	32	1	1	1	1	1	1	5	19	3	10
華興里	84	207	5	5	3	3	17	34	24	71	35	94
試院里	49	128	6	6	1	1	7	9	15	59	20	53
興家里	70	171	9	9	2	2	15	38	19	60	25	62

4-5 臺北市文山區低收入戶人口(續)

(2)按里別分

中華民國102年底

單位：戶；人

里 別	總 計		第 0 類		第 1 類		第 2 類		第 3 類		第 4 類	
	戶 數	人 數	戶 數	人 數	戶 數	人 數	戶 數	人 數	戶 數	人 數	戶 數	人 數
興光里	36	99	3	3	-	-	7	25	10	29	16	42
興昌里	77	240	4	4	3	7	10	38	23	80	37	111
興泰里	35	94	2	3	3	3	5	15	14	41	11	32
興旺里	83	214	3	4	2	2	14	26	21	59	43	123
興安里	41	104	3	4	5	5	8	19	8	24	17	52
興業里	37	83	2	2	4	4	6	12	14	37	11	28
興福里	59	145	4	4	2	2	10	17	17	49	26	73
興豐里	36	77	4	4	1	1	2	5	11	24	18	43
興邦里	34	90	2	2	2	2	2	8	14	37	14	41
景東里	59	160	5	7	6	7	10	30	13	38	25	78
景行里	56	135	10	10	1	1	13	29	16	49	16	46
景美里	29	75	2	2	3	4	4	19	8	16	12	34
景慶里	66	187	6	6	6	7	14	49	12	35	28	90
景仁里	36	95	1	1	3	3	11	31	10	30	11	30
景華里	26	63	1	1	-	-	5	7	6	18	14	37
萬有里	38	109	4	4	1	1	9	24	12	43	12	37
萬隆里	39	104	1	1	6	6	8	22	10	38	14	37
萬祥里	35	90	3	4	4	6	4	9	10	24	14	47
萬年里	33	74	5	5	3	3	11	27	5	15	9	24
萬和里	23	57	1	1	1	1	8	19	4	14	9	22
萬盛里	32	75	5	5	5	5	2	7	4	13	16	45

4-6 臺北市文山區辦理市民急難救助概況

中華民國102年

單位：人次；元

項 目		總 計	死亡無力 殮 葬 者	遭受意外傷害或 罹患重病致生活 陷於困境者	負家庭主要生 計責任且無法 工作致生活陷 於困境者	財產或存款未能 及時運用致生活 陷於困境者	其他遭遇 重大變故者	川資突然 發生困難者	無遺屬與 資產葬埋者	
總 計	救助人次	合計	254	3	80	161	3	6	-	-
		男	143	3	43	93	2	2	-	-
		女	111	-	37	68	1	4	-	-
	救助金額	654,000	50,000	215,500	346,500	6,000	3,600	-	-	
第1季 (自1月至3月)	救助人次	68	1	18	48	1	-	-	-	
	救助金額	176,000	20,000	50,500	104,500	1,000	-	-	-	
第2季 (自4月至6月)	救助人次	57	1	16	39	1	-	-	-	
	救助金額	133,000	10,000	40,000	81,000	2,000	-	-	-	
第3季 (自7月至9月)	救助人次	57	1	21	35	-	-	-	-	
	救助金額	144,000	10,000	63,000	71,000	-	-	-	-	
第4季 (自10月至12月)	救助人次	72	1	25	39	1	6	-	-	
	救助金額	201,000	10,000	62,000	90,000	3,000	36,000	-	-	

4-8 臺北市文山區身心障礙人口一覽表

中華民國102年底

單位：人

程 度 別	總 計	視 覺 障 礙	聽 覺 機 能 障 礙	平 衡 機 能 障 礙	聲 音 或 語 言 機 能 障 礙	肢 體 障 礙	智 能 障 礙	重 要 器 官 失 去 功 能	顏 面 損 傷	植 物 人	失 智 症	自 閉 症	慢 性 精 神 病 患 者	多 重 障 礙	頑 性 癲 癇 症	因 罕 見 疾 病 而	致 身 心 功 能 障 礙 者	其 他	新 舊 制 類 別 無 法 對 應 者
總 計	12,438	651	1,501	37	87	3,176	932	1,503	33	44	662	370	1,642	1,631	47	39	68	15	
極 重 度	1,703	-	-	-	3	61	109	689	-	44	145	4	24	609	-	1	10	4	
重 度	2,294	273	241	2	18	512	156	96	3	-	125	35	258	536	-	15	24	-	
中 度	4,014	180	404	8	17	1,256	305	186	7	-	222	75	855	478	-	8	12	1	
輕 度	4,427	198	856	27	49	1,347	362	532	23	-	170	256	505	8	47	15	22	10	

資料來源：社會課

4-9 臺北市文山區65歲以上長者暨身心障礙市民申領免費乘車悠遊卡情形

中華民國102年

單位：張

月 別	總 計	敬老卡	愛心卡	愛心陪伴卡
總 計	6,274	4,041	1,405	828
1 月	608	358	154	96
2 月	421	279	96	46
3 月	530	333	117	80
4 月	502	333	104	65
5 月	562	372	123	67
6 月	444	249	125	70
7 月	479	307	104	68
8 月	518	308	132	78
9 月	497	342	97	58
10 月	573	397	118	58
11 月	550	377	107	66
12 月	590	386	128	76

資料來源：社會課

4-10 臺北市文山區公所全民健保第一、五、六類保險對象統計

中華民國102年

單位：人

年(月)別		第一類保險對象			第五類保險對象			第六類保險對象		
		當月新投保數	當月退保數	當年(月)底在保人數 ^①	當月新投保數	當月退保數	當年(月)底在保人數 ^①	當月新投保數	當月退保數	當年(月)底在保人數 ^①
101年年底數		--	--	561	--	--	7,918	--	--	53,564
102年	總計	68	42	--	1,208	1,239	--	9,912	10,283	--
	1月	6	10	557	136	688	7,366	901	796	53,669
	2月	6	3	560	208	25	7,549	626	836	53,459
	3月	5	2	563	149	55	7,643	1,003	779	53,683
	4月	9	4	568	101	39	7,705	869	1,115	53,437
	5月	12	1	579	104	64	7,745	914	626	53,725
	6月	5	-	584	71	37	7,779	741	955	53,511
	7月	2	3	583	77	49	7,807	901	650	53,762
	8月	1	7	577	71	40	7,838	813	1,123	53,452
	9月	3	5	575	42	53	7,827	759	671	53,540
	10月	9	3	581	72	43	7,856	872	990	53,422
	11月	6	2	585	85	66	7,875	742	810	53,354
	12月	4	2	587	92	80	7,887	771	932	53,193

資料來源：社會課

附註：(1)當年(月)底在保人數=上年(月)底在保人數+當月新投保數-當月退保數。

五、經 建

5- 1 臺北市文山區鄰里工程施工概況⁽¹⁾

中華民國102年

里別	件數 (件)	總工程費 (元)	工 程 名 稱															
			路面更新		路面修補		打除混凝土		側溝新建		側溝整修		擋土牆		護欄		其他	
			數量(m ²)	工程費(元)	數量(m ²)	工程費(元)	數量(m ³)	工程費(元)	數量(m)	工程費(元)	數量(m)	工程費(元)	數量(m)	工程費(元)	數量(m)	工程費(元)	數量(m)	工程費(元)
總計	293	-	6,169	3,273,308	155	182,431	-	-	-	-	1,569	5,368,896	-	-	-	-	-	124,147
景行里	12	-	52.07	23,445	2.5	2,591					2	5,207						
景東里	13	-			11.5	12,586					3	16,655						45,136
景美里	13	-	285.56	123,259	4	4,395					3	9,888						
景慶里	15	-			8.5	8,608					13	65,229						
景仁里	5	-			2	3,795					2	5,370						
景華里	38	-	1254.46	497,611	13	16,813					9	30,312						
萬有里	6	-			4	11,656					153.8	405,072						
萬祥里	22	-	1004.41	567,883	13.5	15,037					63.8	195,243						
萬隆里	11	-		174,075	6.5	7,863					49	128,932						
萬年里	17	-	203.69	111,657	8.5	8,608					81.3	219,569						18,270
萬和里	3	-			0.5	694												
萬盛里	21	-	700	410,354	8	9,161					3.5	14,210						60,741
興豐里	9	-	821.8	411,961	2.5	2,591						1,061,505						
興邦里	12	-	532.54	265,933	6.5	6,987					3	19,821						
試院里	8	-			2.5	2,591					8.5	56,377						
明義里	4	-			4.5	5,791												
興安里	9	-	96.16	96,561	4	4,117					2.6	6,440						
木新里	12	-	28.84	15,316	3.5	4,596				-	230.7	602,306						
順興里		-																
樟林里	20	-			20.5	20,664					53	244,260						
樟新里	11	-	357.33	183,262	8.5	7,413					137.95	358,813						
樟腳里	10	-			4.5	4,796					266.5	703,644						
萬芳里	3	-	831.9	391,991							208.8	495,311						
博嘉里	19	-			15	21,078					274.1	724,731						

5-1 臺北市文山區鄰里工程施工概況⁽¹⁾

中華民國102年

里別	件數 (件)	總工程費 (元)	工 程 名 稱															
			路面更新		路面修補		打除混凝土		側溝新建		側溝整修		擋土牆		護欄		其他	
			數量 (m ²)	工程費(元)	數量 (m ²)	工程費(元)	數量 (m ³)	工程費(元)	數量 (m)	工程費(元)	數量 (m)	工程費(元)	數量 (m)	工程費(元)	數量 (m)	工程費(元)	數量 (m)	工程費(元)
樟林里	20	-			20.5	20,664					53	244,260						
樟新里	11	-	357.33	183,262	8.5	7,413					137.95	358,813						
樟腳里	10	-			4.5	4,796					266.5	703,644						
萬芳里	3	-	831.9	391,991							208.8	495,311						
博嘉里	19	-			15	21,078					274.1	724,731						
樟文里	12	-			2.5	2,918					197.1	502,499						
樟樹里		-																
忠順里	1	-									1	1,307						
萬美里		-																
萬興里	35	-			15.5	17,232					59.5	201,099						
政大里	76	-	1858.1	879,658	100.5	115,419					31.1	110,600						613,874
指南里	92	-	1520.91	909,498	52	73,106					303.5	905,498						510,179
老泉里	65	-	31.99	16,643	2	1,900					2.5	5,921						146,556
興光里		-																
興家里	35	-	247.91	117,658	32.5	34,733					104.5	947,105						
興得里	9	-			12	12,584					56	145,773						
興業里	10	-	1027.04	417,399	1	694					117	319,657						
興福里	10	-	826.36	412,713	1.5	2,081					329.7	868,648						
興旺里	38	-			11	12,950					31.2	197,121						
興泰里	13	-			2.5	2,591					190.9	2,324,850						
興昌里	15	-			7.5	7,774					6.5	38,302						
華興里	11	-			6.5	7,029					24	72,918						
明興里	18	-	878.84	518,053	13.5	13,321					222.7	558,353						
木柵里	7	-			6	5,693					3	10,524						

5-2 臺北市文山區鄰里公園概況
中華民國102年底

公園名稱	所在里別	面積(m ²)	位 址	認養情形		園長	認養單位數	認養者性質	備註
				有	否				
木新	樟文	1,071	木新路3段278巷7弄11號對面	有		賈余瑞蘭		個人	
樟樹	樟文	1,035	忠順街1段26巷26弄口	有		黃發桂		個人	
樟林	樟林	1,140	忠順街1段121巷7弄12號前	有		林淑敏		個人	
忠順	樟樹	1,113	興隆路4段96巷底	有		林楊碧蓮		個人	
木馨	順興	919	保儀路129號景文高中後門	有		高榮春		個人	
試院	試院	1,480	木柵路1段89巷	有		王薰治		個人	
華興	華興	3,308	試院路4巷內	有		陳建三		個人	
木南	木新	2,498	木新路2段43巷1號旁	有		陳酒佛		個人	
保儀	順興	2,916	木新路3段50巷74巷內	有		陳文柑		個人	
光輝	樟林	2,151	光輝路9之1號前與21巷22號對面	有		廖四梅		個人	
久康	木柵	1,522	久康街39號	有		張水池		個人	
樟興	樟文	2,797	木新路3段與辛亥路7段口	有		高郭碧蓮		個人	
博嘉	博嘉	1,173	軍功路47巷55號之8旁	有		陳文雄		個人	
原野運動	萬芳	8,337	萬芳路木柵高工旁	有		李麗卿		個人	
萬芳十二號	萬美	1,694	萬利街30巷24至32號對面	有		王薇琳		個人	
萬芳十三號	萬美	1,368	萬美街1段與萬樂街口	有		林香吟		個人	
萬芳十四號	萬美	973	萬利街33號邊	有		王薇琳		個人	
萬芳一號	萬美	1,212	萬利街4號邊	有		廖惠娜		個人	
萬芳二號	萬美	355	萬芳路與萬利街口	有		張寶琴		個人	
萬芳三號	萬美	1,022	萬芳路與萬利街口	有		張寶琴		個人	
萬芳六號	萬芳	3,872	萬芳路與萬和街口	有		陳火炎		個人	
光明	樟林	980	下崙路與光輝路口	有		周文禮		個人	
新榮	木新	2,000	木新路2段111巷底	有		陳金花		個人	
恆光	樟腳	1,140	木新路2段211巷10弄8號前	有		張水成		個人	
樟新	樟新	2,294	一壽街49之3號	有		游美華		個人	

5-2 臺北市文山區鄰里公園概況
中華民國102年底

公園名稱	所在里別	面積(m ²)	位 址	認養情形		園長	認養單位數	認養者性質	備註
				有	否				
光明	樟林	980	下崙路與光輝路口	有		周文禮		個人	
新榮	木新	2,000	木新路2段111巷底	有		陳金花		個人	
恆光	樟腳	1,140	木新路2段211巷10弄8號前	有		張水成		個人	
樟新	樟新	2,294	一壽街49之3號	有		游美華		個人	
明義	明義	803	興隆路4段101巷口	有		楊仲斌		個人	
景行	景行	3,309	景中街景美國中對面	有		劉南仁		個人	
景福	景仁	349	溪口街36巷內	有		劉明娟		個人	
景仁	景仁	1,411	景仁街1巷16號	有		劉 亮		個人	
萬和一號	萬和	1,857	萬隆街1至71號對面	有		張秀錦		個人	
萬和二號	萬和	2,958	萬隆街72至80號對面	有		吳 岱		個人	
萬和三號	萬和	5,977	羅斯福路5段192巷33號至218巷2號對面	有		楊天保		個人	
萬年一號	萬年	4,086	汀州路4段122至146號對面	有		陳愛玉		個人	
萬年二號	萬年	5,898	汀州路4段122至146號對面	有		賴劉蝶		個人	
萬年三號	萬年	1,842	汀州路4段105巷口	有		張朝棟		個人	
萬盛	萬盛	1,683	萬盛街130巷口	有		陳 分		個人	
萬有二號	萬有	4,521	景明街11巷6弄8號前	有		賴彩霞		個人	
萬有一號	萬有	3,241	興隆路1段202巷	有		李坤山		個人	
萬有三號	萬有	608	景隆街107號前	有		何秀雀		個人	
景豐	興豐	3,476	興隆路1段251巷3弄	有		徐楊雅雯		個人	
興福	興福	2,540	景華街121巷底	有		王廖清英		個人	
仙岩	興安	6,620	仙岩路16巷36弄	有		李寶桂		個人	
興豐	興豐	1,659	興隆路2段123號旁	有		盤號國		個人	
興旺	興旺	2,847	福興路82巷內	有		林春英		個人	
福興	興旺	2,195	福興路63巷4號	有		杜振慶		個人	

5- 3 臺北市文山區耕地面積及農業戶口
中華民國102年底

類 別	耕 地 面 積 (公 頃)					農 戶 數 (戶)						農 家 人 口 (人) ⁽¹⁾						
	合 計	水 田				旱 田	合 計	自 耕 農	半 自 耕 農	佃 農	非 耕 種 農	他 人 委 託 經 營	合 計	自 耕 農	半 自 耕 農	佃 農	非 耕 種 農	他 人 委 託 經 營
		小 計	兩 期 作	單 期 作														
				第 1 期 作	第 2 期 作													
總 計	623.49	-	-	-	-	623.49	1,050	150	150	50	500	200	3,150	500	500	150	1,500	500

資料來源：經建課

附註：(1)農家人口：原則上指在農牧戶內共同居住，並營共同生活之人口，惟因就業經常居住在外，但須提供本人所得50%以上維持農家生活或提供之金額為全戶家計費用50%以上者，及因就學（含失業）經常居住在外，其本人生活費用50%以上由農家提供者亦列為農家人口。

5- 6 臺北市文山區普通及特種作物種植面積及產量
中華民國102年

單位：{ 面積：公頃
產量：公斤

類別	甘 藷		高 梁		玉 蜀 黍		生食用甘蔗		茶		落花生		香花作物		竹筍	
	種植面積	產 量	種植面積	產 量	種植面積	產 量	種植面積	產 量	種植面積	產 量	種植面積	產 量	種植面積	產 量	種植面積	產 量
總 計	3.6	47,280	-	-	-	-	-	-	90	56,700	-	-	-	-	485	1,556,000

5- 7 臺北市文山區家畜家禽頭數
 中華民國102年底

單位：頭；隻

類 別	家 畜						家 禽				
	牛	馬	豬	羊	鹿	兔	雞	鴨	鵝	火雞	鴿
總 計	2	5	505	3	84	-	356	40	-	-	-

資料來源：經建課

六、兵役

6-1 臺北市文山區服兵役男列級家屬各項慰、補助費發放情形

中華民國102年

單位：件；元

月別	總計		生育補助金		喪葬補助金		急難慰助金								特別補助費	
	件數	金額	件數	金額	件數	金額	農田流失		房屋倒塌		房屋淹水		死亡或重傷		件數	金額
							件數	金額	件數	金額	件數	金額	件數	金額		
總計	42	201,200	-	-	-	-	-	-	-	-	-	-	-	-	42	201,200
1月	-	-	-	-	-	-	-	-	-	-	-	-	-	-	-	-
2月	2	10,200	-	-	-	-	-	-	-	-	-	-	-	-	2	10,200
3月	12	64,400	-	-	-	-	-	-	-	-	-	-	-	-	12	64,400
4月	1	1,800	-	-	-	-	-	-	-	-	-	-	-	-	1	1,800
5月	2	6,300	-	-	-	-	-	-	-	-	-	-	-	-	2	6,300
6月	5	23,400	-	-	-	-	-	-	-	-	-	-	-	-	5	23,400
7月	4	16,500	-	-	-	-	-	-	-	-	-	-	-	-	4	16,500
8月	2	8,600	-	-	-	-	-	-	-	-	-	-	-	-	2	8,600
9月	4	21,300	-	-	-	-	-	-	-	-	-	-	-	-	4	21,300
10月	5	26,900	-	-	-	-	-	-	-	-	-	-	-	-	5	26,900
11月	2	5,900	-	-	-	-	-	-	-	-	-	-	-	-	2	5,900
12月	3	15,900	-	-	-	-	-	-	-	-	-	-	-	-	3	15,900

資料來源：兵役課

6-2 臺北市文山區服兵役役男列級家屬安家生活扶助費發放情形

中華民國102年

月別	總計			一次安家費			生活扶助金		
	戶數(戶)	人口數(人)	金額(元)	戶數(戶)	人口數(人)	金額(元)	戶數(戶)	人口數(人)	金額(元)
總計	110	147	2,177,330	32	69	625,530	78	184	1,551,800
1月	30	39	626,100	9	18	131,350	21	56	494,750
2月	9	9	131,350	-	-	-	9	18	131,350
3月	-	-	-	-	-	-	-	-	-
4月	-	-	-	-	-	-	-	-	-
5月	20	24	395,500	3	7	92,400	17	39	303,100
6月	4	9	81,830	3	8	51,030	1	2	30,800
7月	5	10	65,100	3	8	37,200	2	6	27,900
8月	23	26	483,400	3	6	74,100	20	43	409,300
9月	11	14	237,940	5	8	111,240	6	14	126,700
10月	5	9	79,050	3	7	51,150	2	6	27,900
11月	3	7	77,060	3	7	77,060	-	-	-
12月	-	-	-	-	-	-	-	-	-

資料來源：兵役課

6-3 臺北市文山區服兵役役男列級家屬全民健康保險醫療補助費核發情形

中華民國102年

月 別	保 險 補 助 費		醫 療 補 助 費	
	件 數 (件)	金 額 (元)	件 數 (件)	金 額 (元)
總 計	1	354	106	65,729
1 月	-	-	2	700
2 月	-	-	4	900
3 月	-	-	25	7,605
4 月	-	-	13	6,680
5 月	-	-	8	6,360
6 月	-	-	7	5,820
7 月	-	-	12	6,010
8 月	-	-	-	-
9 月	-	-	4	2,820
10 月	-	-	7	9,075
11 月	-	-	4	4,900
12 月	1	354	20	14,859

資料來源：兵役課

七、人文

7- 1 臺北市文山區神壇、寺廟、財團法人寺廟一覽表⁽¹⁾

中華民國102年底

編號	里別	神壇、寺廟、財團法人寺廟名稱	教別	負責人姓名	地址	電話	奉祀主神	祭典日期	建立日期
1	景行里	景美集應廟	道教	高義秀	景美街37號	29348446	保儀尊王	1月吉日 10月15日	民國前45年
2	景慶里	財團法人萬慶巖清水祖師廟	道教	高昌倫	萬慶街124號	29328612	清水祖師	1月6日	民國前80年
3	萬年里	台北市文山區頂公館福德宮	道教	林鴻昭	公館街44之1號	29325511	福德正神	8月15日	民國57年
4	興安里	台北文山興安宮	道教	李銘峰	仙岩路16巷64號	86632817	福德正神	2月2日 5月16日	民國6年
5	興旺里	福興宮	道教	高昌倫	福興路5號	29311496	福德正神	2月2日	民國7年
6	試院里	台北市文山區溝子口福德宮	道教	翁傳煌	木柵路1段59巷1號	22360769 29363777	福德正神	2月2日 5月2日	民國50年
7	華興里	台北市大慈佛社	佛教	廖培琴	試院路4巷22號	22366040	釋迦牟尼佛	4月8日	民國46年
8	華興里	真修寺	佛教	周勤	試院路134號	22368348	釋迦牟尼佛	4月8日	民國53年
9	明興里	光淨寺	佛教	張再綿	興隆路4段1巷88號	29395086	釋迦佛祖	4月8日	民國72年6月1日
10	木柵里	木柵集應廟	道教	張萬福	保儀路76號	29396572	保儀尊王	2月1日	民國前18年
11	萬芳里	慈光寺	佛教	黃聖峰	萬芳路26巷5號	22302306	釋迦牟尼佛	4月8日	民國46年
12	萬興里	祥光寺	佛教	周榮華	萬壽路63號	29390543	觀音菩薩	2月19日 6月19日 9月18-20日	民國35年11月
13	指南里	天恩宮	一貫道	張傳良	指南路3段38巷37之2號	29382888	彌勒古佛	11月15日	民國73年
14	指南里	指南宮	道教	高忠信	萬壽路115號	29399922	孚佑帝君	5月18日	民國前22年
15	老泉里	明德宮	道教	黃輝雄	老泉街45巷27之1號	29394451	楊府千歲	8月12日	民國59年5月
16	老泉里	救千宮	道教	陳亭安	老泉街45巷25之3號	29391311	九天千歲	6月15日	民國56年
17	老泉里	樟山寺	佛教	張萬福	老泉街45巷29號	29398966 29361116	千手觀音	2月19日 6月19日	民國22年
18	順興里	財團法人台北市木柵忠順廟	道教	陳玉峰	中崙街13號	29394852	保儀尊王	4月10日	民國9年

7-1 臺北市文山區神壇、寺廟、財團法人寺廟一覽表⁽¹⁾

中華民國102年底

編號	里別	神壇、寺廟、財團法人寺廟名稱	教別	負責人姓名	地址	電話	奉祀主神	祭典日期	建立日期
21	景行里	應善壇	道教	李萬隆	景美街120號	29312547	太上老君	農曆2月15日	民國0年0月0日
22	景行里	進興宮	道教	留 墉	景美街39號旁	29331516	福德正神		民國23年0月0日
23	景行里	觀聖堂	道教		景文街169號	29351290	天上聖母		民國102年6月6日
24	景東里	仙跡岩	道教	劉樹春	景興路263巷28號	29326818	孚佑帝君	農曆5月18日	民國35年0月0日
25	景東里	竹林公廟	道教	李王榮	景興路297巷3號	29302323	地藏王菩薩	農曆4月29日	民國25年0月0日
26	景東里	景美代天宮	道教	陳金藏	景興路201巷12弄8號	29344568 2933340	天上聖母	農曆3月23日	民國70年3月17日
27	景東里	景美南聖堂	道教	林彩雲	景興路265巷1及2號	29357163	天上聖母	農曆3月23日	民國50年0月0日
28	景東里	紫範宮	道教	林桂蘭	景興路263巷26號	29306301	天上聖母	農曆3月23日	民國48年0月0日
29	景美里	北德宮	道教	謝秉錡	育英街31巷40弄14號	29394455 0937099	張李英府千歲	農曆6月10日	民國68年3月20日
30	景美里	景美義民廟	其他	李種濟	育英街17巷9弄8之1號	29321668	義民	農曆7月29日	民國0年0月0日
31	景美里	觀音寺	道教	李美英	育英街路31巷5號樓	29340476	西王金母		民國72年12月10日
32	景慶里	三省宮	道教	蔡徐鳳英	景福街129號	29345438	王母娘娘	農曆8月22日	民國77年2月10日
33	景慶里	中華鼎新道教會台北分會	道教	陳俊凱	景福街162號2樓	89321324	關聖帝君	農曆5月9日	民國97年3月19日
34	景慶里	慈瑤慈惠堂	道教	詹文章	萬慶街50號	29351839	西王金母	農曆7月18日	民國84年3月15日
35	景慶里	慈慶宮	道教	劉來發	羅斯福路6段222巷3號	0988329978	觀音菩薩	農曆2月19日	民國78年5月0日
36	景慶里	聖佛道場	佛教	尤榮貴	景福街177號2樓	29328495	濟公活佛		民國93年4月15日
37	景慶里	臺北市直貢鳴舉金剛法林禪修會	佛教	劉藍溪	景福路143號5樓	86351515 0939847	釋迦牟尼佛		民國97年12月29日
38	景仁里	瑤池聖和院	佛教	吳勤枝	羅斯福路6段124號1樓	02-29301368	瑤池金母	農曆7月18日	民國92年6月13日
39	景仁里	蓬萊寶道堂	道教	沈朝生	羅斯福路6段48號2樓	29313726	瑤池金母	農曆3月15日	民國84年3月1日
40	萬有里	文山聖德宮	道教	馮文進	景隆街117號	29350808	池府千歲	農曆6月18日	民國69年2月20日
41	萬有里	台北市妙妙佛教蓮社	佛教	王金女	景隆路19巷3號1樓	89319688	釋迦牟尼佛		民國88年11月4日
42	萬有里	玄真堂	道教	林順清	羅斯福路6段39巷56號1樓	29330898	九天玄女	農曆4月15日	民國63年2月0日
43	萬有里	萬友福德宮	道教	李坤山	興隆路1段202巷7弄樓萬友公園旁	0972242757	福德正神	農曆2月2日	民國82年11月28日
44	萬祥里	景美慈母宮	道教	翁正財	景明街52號5樓	29327668	王母娘娘	農曆7月18日	民國85年9月27日
45	萬祥里	萬隆集應廟	道教	林展進	羅斯福路5段211巷1號2樓	29323896/2933725	保儀尊王	農曆2月1日	民國73年0月0日
46	萬隆里	受旨宮	道教	黃金春	羅斯福路5段218巷38弄10號	89317258	玄天上帝	農曆3月3日	民國89年3月1日
47	萬年里	公館福德宮	道教	高德田	羅斯福路5段42-1號	29336227	福德正神		民國前0年0月0日
48	萬年里	王母宮	道教	鄭中華	羅斯福路5段116號5樓	29351505	王母娘娘		民國69年11月0日
49	萬年里	河濱福德宮	道教	林月娥	汀州路4段臨10-1號	0933999185 29316	福德正神		民國65年6月0日
50	萬和里	文山溪洲福德宮	道教	戴森松	溪洲街臨16號	29321282 0928156	福德正神	農曆8月2日	民國80年11月17日
51	萬盛里	台北代聖府	道教	吳雅雄	萬盛街121號	29416762	五府千歲	農曆8月20日	民國73年1月7日
52	萬盛里	普照精舍	佛教	徐澤茵	興隆路1段53號二樓	86637701	釋迦牟尼佛		民國90年0月0日
53	萬盛里	無極慈靈宮	道教	王水梅	萬盛街107-6號樓	0982048909 09803	未填		民國95年9月26日
54	萬盛里	聖皇宮	道教	龔葉麗華	萬盛街51巷6號	29325126	天上聖母	農曆3月23日	民國79年3月19日
55	萬盛里	興福巖清水祖師	道教	高錦宗	興隆路1段99巷6號	23686809/8931183	清水祖師	農曆1月6日	民國88年6月27日

7-1 臺北市文山區神壇、寺廟、財團法人寺廟一覽表⁽¹⁾

中華民國102年底

編號	里別	神壇、寺廟、財團法人寺廟名稱	教別	負責人姓名	地址	電話	奉祀主神	祭典日期	建立日期
56	興豐里	玄武宮	道教	陳福明	興隆路1段161號	29319697	關聖帝君	農曆6月24日	民國84年11月11日
57	興豐里	順天宮	道教	蘇德財	興隆路1段137巷86號	29325811	天上聖母	農曆3月23日	民國64年1月1日
58	興豐里	聖安宮	道教	張登賀	興隆路1段301號	29342998	天上聖母	農曆3月23日	民國72年7月29日
59	興光里	台北市寧瑪巴烏金佛協會	佛教	黃德霖	興隆路3段123-1號6樓	22309419 2230962	釋迦牟尼佛		民國93年9月4日
60	興光里	廣武宮	道教	高吳麗珍	興德路50號	29311596 . 29322	玄天上帝	農曆3月3日	民國64年12月1日
61	興家里	三和宮	道教	暫無負責人	興隆路3段213號	22300337	西王金母	農曆9月8日	民國66年7月1日
62	興家里	玄德宮	道教	趙政勇	興隆路3段223之8號	22302493	玄天上帝	農曆3月3日、2月19日、3月23日	民國77年1月1日
63	興家里	金玄宮	道教	陳溪泉	興隆路3段229巷2號	22306295	金天	農曆2月16日	民國69年0月0日
64	興家里	慈德佛堂	佛教	暫無負責人	興隆路3段221巷8弄16號樓	22390891	觀世音菩薩	農曆2月15日	民國88年4月8日
65	興家里	福興宮	道教	高美惠	興隆路3段185巷底	22305725	土地公	農曆2月2日、5月6日、8月15日、	民國74年5月6日
66	興家里	興隆宮	道教	高榮富	興隆路3段229巷臨5之2號	22394208	福德正神	農曆1月9日、1月13日、2月2日、3	民國68年0月0日
67	興家里	澄安宮	道教	陳金石	興隆路3段207巷5弄4號	22307619	圓通自在天尊	農曆10月10日	民國74年3月20日
68	興得里	北寧宮	道教	楊進發	興隆路3段304巷36號	22390134	五府千歲	農曆4月26日	民國59年0月0日
69	興得里	明興堂	道教	廖明秋	辛亥路5段63號	29327086	三清道祖	農曆3月23日	民國73年12月26日
70	興得里	振王宮	道教	張金柱	興隆路3段112巷巷底號樓	02-22309897	五府千歲		民國74年4月1日
71	興得里	紫雲宮	道教	高盛良	興隆路3段192巷8弄7號	22300587	觀世音菩薩	農曆2月19日	民國77年5月13日
72	興得里	破黨土地公廟	道教	陳萬得	興隆路3段304巷58號後面	29357676 2236506	福德正神	農曆2月2日	民國74年0月0日
73	興得里	廣行宮	道教	廖政雄	興隆路3段36巷8弄8號	29315829	廣澤尊王	農曆2月22日	民國0年0月0日
74	興業里	玄靈宮	道教	詹文魁	興隆路2段220巷14號4樓頂	0936033441	玄天上帝	農曆3月3日	民國90年6月18日
75	興福里	台北市佛教護僧協會	佛教	陳琳美	景華街115號樓	22984541	釋迦牟尼佛		民國0年0月0日
76	興福里	會元洞清水祖師廟	道教	許茂仁	興隆路2段22巷9弄4號	29317104	清水祖師	農曆1月6日	民國75年2月2日
77	興福里	鳳鑿慈聖堂	道教	劉秀妹	景華街97巷4號	29339397	天上聖母	農曆3月23日	民國89年6月15日
78	興旺里	三皇宮	道教	陳崇賢	福興路63巷4弄7號4樓	29313994	中壇元帥	農曆4月14日、9月	民國71年7月10日
79	興旺里	無極道化殿	道教	劉秋琴	福興路71號	29317181	西王金母	農曆8月8日	民國91年9月26日
80	興旺里	興龍宮	道教	林溪富	福興路63巷4弄21號1樓	2932-8959	五府千歲	農曆9月15日	民國68年10月20日
81	興泰里	東福宮	道教	張水源	辛亥路4段166巷底(文山教練場內)	29328995 0935225	福德正神	農曆8月2日	民國68年8月2日
82	興泰里	慈清宮	道教	黃清裕	辛亥路4段252巷2弄10號	29304986	瑤池金母	農曆7月18日	民國91年8月30日
83	興昌里	台北市藏密薩迦弘法協會	佛教	宋吳逸	辛亥路4段101巷85之2號5樓	29340103	釋迦佛		民國88年10月23日
84	興昌里	昭明宮	道教		興德路68號樓	29319181	一氣宗主		民國60年10月0日
85	興昌里	景文慈惠堂	道教	陳天壽	辛亥路4段89之4號	29310281	瑤池金母	農曆7月18日	民國61年7月0日
86	試院里	聖安宮	道教	陳建治	和興路73號	22366779	觀音菩薩	農曆9月9日	民國78年0月0日
87	試院里	福德祠	道教	蘇文發	木柵路1段76巷底弄樓	22369559	福德正神		民國0年0月0日
88	華興里	元靈宮	道教	陳發	辛亥路7段5巷4弄10號	22366465	伏羲大帝	農曆7月19日	民國74年6月5日

7- 1 臺北市文山區神壇、寺廟、財團法人寺廟一覽表⁽¹⁾

中華民國102年底

編號	里別	神壇、寺廟、財團法人寺廟名稱	教別	負責人姓名	地址	電話	奉祀主神	祭典日期	建立日期
88	華興里	元靈宮	道教	陳發	辛亥路7段5巷4弄10號	22366465	伏羲大帝	農曆7月19日	民國74年6月5日
89	華興里	木柵大仙府	道教	洪榮村	木柵路1段366號	29360839、29380	李府仙祖	農曆5月1日	民國75年4月0日
90	華興里	木柵北后宮	道教	姚文清	辛亥路7段20巷10號	22368461	天上聖母	農曆3月23日	民國72年3月23日
91	華興里	木柵凌振宮	道教	黃德修	木柵路1段191巷54號	22363152	五府千歲	農曆1月15日	民國58年0月0日
92	華興里	玉皇上帝	道教	李阿聰	木柵路1段325-3號4樓(頂樓)	29364208	玉皇上帝		民國72年0月0日
93	華興里	明聖宮	道教	高益和	木柵路1段204號樓	29372623	天上聖母		民國93年1月2日
94	華興里	真北宮	道教	陳憲麒	木柵路1段288巷1號	29386158	玄天上帝	農曆3月3日	民國65年2月1日
95	明義里	萬應公	道教	陳文華	興隆路4段105巷31號1樓	29399277	萬善爺圓仔公		民國74年10月0日
96	明義里	竹福宮	道教	曾椅楠	木柵路2段136號	29391819	中路財神趙元帥	農曆3月15日	民國77年6月15日
97	明義里	武安宮	道教	張錦昌	木柵路2段124號2樓	22343996	朱府千歲	農曆10月17日	民國80年12月2日
98	明義里	順玄宮	道教	余錦榮	木柵路2段7巷1號	29393730	觀音菩薩	農曆2月19日	民國92年5月14日
99	明義里	準提精舍	佛教	何美倫	木柵路2段158號2樓	86619202	準提菩薩		民國98年7月0日
100	明義里	福安宮	道教	黃水池	興隆路4段46巷底	22365063	土地公	農曆2月2日	民國66年11月0日
101	明興里	馬明潭福德宮	道教	高德四	木柵路2段67巷6號旁	22345001	土地公	農曆2月2日	民國46年0月0日
102	明興里	楠興宮	道教	高萬生	木柵路2段109巷14號	29398213	中路財神趙元帥	農曆3月15日	民國72年1月15日
103	木柵里	木柵清鳳宮天上聖母	道教	李鳳凰	久康街107號	29397766	天上聖母	農曆3月21日	民國73年3月21日
104	木柵里	木柵福德宮	道教	鍾昌財	木柵路2段204巷1號1樓	29397976	福德正神		民國前6年0月0日
105	木柵里	慈母堂	道教	高清連	木柵路3段85巷29號5樓	29395383	天上聖母	農曆3月23日	民國92年0月0日
106	木新里	天和宮	道教	高家成	永安街22巷17號	29394536	張天師	農曆10月26日	民國70年12月1日
107	木新里	文安慈惠堂	道教	李炳雄	永安街12號4樓	29361772	西王金母	農曆7月18日	民國90年6月1日
108	木新里	木柵聖母宮	道教	張新竹	指南路1段51巷17號	29379898	天上聖母	農曆3月23日	民國72年6月24日
109	木新里	博嘉福德宮	道教	劉明德	木柵路3段246號	22301762	福德正神		民國30年0月0日
110	木新里	渡船頭福德宮	道教	張峰嘉	指南路1段35號	29367799	福德正神		民國前98年0月0日
111	木新里	慈清堂	道教	龔苡嘉	保儀路109巷3弄20號1樓	02-29382619	金母娘娘		民國102年1月23日
112	木新里	聖福宮	道教	謝楊阿寶	保儀路109巷17號	29390081	天上聖母	農曆3月23日	民國82年7月23日
113	木新里	隆受宮	道教	魏玉葉	永安街22巷9弄14號樓	86613235	張李莫府千歲	農曆6月10日	民國92年0月0日
114	順興里	行道宮	道教	高勝江	興隆路4段165巷26號	02-29366215	關聖帝君	農曆6月24日	民國88年4月2日
115	樟林里	台北文山慈聖壇	道教	張楷雅	光輝路47巷5弄3號	29371843、2937070	觀音佛祖	農曆2月19日、7月	民國89年4月19日
116	樟林里	振盛堂	道教	陳哲銘	興隆路4段58巷36號樓	0985721798	朱府千歲		民國100年12月0日
117	樟林里	濟公慈善宮	道教	張貽傑	下崙路33巷15號地下二層	29367564	濟公活佛	農曆2月2日	民國76年3月10日
118	樟新里	太昊道場	道教	陳本益	樟新街56巷2號1樓	0910345455	伏羲大帝		民國95年4月0日
119	樟新里	道德壇	道教	陳振輝	木新路3段243巷2弄9號1樓	29363722	三清道祖		民國95年7月0日
120	萬芳里	千佛堂	佛教	黃士娟	萬安街33號5樓	82301051	釋迦牟尼佛		民國98年6月11日
121	萬芳里	萬芳福德宮	道教	郭勁恆	7號公園內路樓		土地公		民國74年5月0日
122	萬芳里	聖皇宮	道教	張建興	萬安街119號	22305808	三殿下	農曆10月1日	民國54年10月1日
123	博嘉里	正和宮	道教	林心嵐	軍功路92號	22392789	池府千歲	農曆6月18日	民國77年9月15日
124	博嘉里	西寒寺	佛教	張旺	木柵路5段富德公墓內約170號	0910228988	觀世音菩薩		民國78年0月0日

7- 1 臺北市文山區神壇、寺廟、財團法人寺廟一覽表⁽¹⁾

中華民國102年底

編號	里 別	神壇、寺廟、財團法人寺廟名稱	教別	負責人姓名	地 址	電 話	奉祀主神	祭典日期	建立日期
125	博嘉里	忠正嶺安祿宮	道教	黃朝榮	軍功路67巷16-2號	22303619	三清道祖		民國60年3月1日
126	博嘉里	明惠宮	道教	林秀娟	軍功路49號	2239-9358	瑤池金母		民國98年9月21日
127	博嘉里	風動石聖公	佛教	高義貴	木柵路5段18號前方	22300020	石頭公	農曆10月28日	民國前0年0月0日
128	博嘉里	朝陽宮	道教	連賜福	木柵路4段24號	22393434	王母娘娘		民國92年3月0日
129	博嘉里	無極慈鳳宮	道教	張詠婕	木柵路4段159巷154號	22394758	圓通自在天尊	農曆6月19日	民國90年7月31日
130	博嘉里	聖武宮	道教	林高績	木柵路4段159巷170弄8-1號	22300520	瑤池金母	農曆7月18日、3月	民國75年7月1日
131	博嘉里	福興宮	道教	無負責人	木柵路5段樓與深坑交界橋旁		一氣宗主		民國0年0月0日
132	博嘉里	關天師天心聖殿	其他	謝仁傑	軍功路67巷17號	22303715	關聖帝君	農曆3月12日、10月	民國63年2月0日
133	萬興里	元太道堂	道教	高德雄	秀明路2段112巷9號	29397278 2234511	太乙真人	農曆6月6日	民國87年7月1日
134	萬興里	協天宮	道教	黃承國	秀明路2段88-1號樓	29397741	關聖帝君		民國0年0月0日
135	萬興里	真人居	其他	謝進森	新光路1段189之1號5樓	29396813	關聖帝君		民國0年0月0日
136	萬興里	感應公	道教		秀明路2段7巷		未填		民國0年0月0日
137	萬興里	萬興福德宮	佛教	張宏進(負責)	指南路2段45巷口	(02)29362296	福德正神		民國36年7月1日
138	萬興里	聖南堂	道教	龐高月英	新光路1段72號3樓	29365820	未填		民國80年0月0日
139	萬興里	頭庭里福德宮	道教	高輝煌	新光路2段26號附近	86615879	福德正神		民國前0年0月0日
140	指南里	文山府			指南路3段191號		一炁宗主		民國0年0月0日
141	指南里	木柵開天宮	道教		指南路3段38巷11-3號	29398495	盤古帝王		民國83年0月0日
142	指南里	玉清宮	道教	廖正雄	萬壽路85號	29399458	道德天尊		民國72年8月31日
143	指南里	石獅腳福德宮	道教		指南路3段34巷19號附近		福德正神		民國0年0月0日
144	指南里	吊碇坑福德宮	道教	無負責人	指南路3段34巷11號附近	82.11.17修建	土地公		民國82年11月17日
145	指南里	保元宮	道教	陳治忠	指南路3段33巷31號	0912902178 29379	關山法王	農曆5月27日	民國51年0月0日
146	指南里	草湳開天宮	道教	盧雅琳	指南路3段195號	29368399	盤古帝王		民國0年0月0日
147	指南里	草湳福德宮	道教		指南路3段191號旁		福德正神		民國0年0月0日
148	指南里	慈惠堂	道教	周章富	指南路3段33巷80號	29398157	瑤池金母	農曆7月18日	民國55年0月0日
149	指南里	貓空福德宮	道教		指南路3段40巷8-4號附近		福德正神		民國0年0月0日
150	指南里	龍興宮	道教	無負責人	指南路3段14巷14號對面	無	福德正神		民國61年0月0日
151	老泉里	混元宮	道教	張萬吉	老泉街45巷1-1號	29379476	三清道祖	農曆2月15日	民國72年4月1日
152	老泉里	聖恩宮	道教	高財發	老泉街45巷6號	29371718	孚佑帝君	農曆4月14日	民國77年3月14日
153	忠順里	一旨宮	道教	謝明錦	忠順街2段85巷1弄19號1樓	29364886 0933856	三清道祖		民國94年4月1日
154	忠順里	太子宮	道教	林唐招治	忠順街2段57號	29381892	三太子	農曆10月4日	民國70年5月13日
155	萬美里	天佑宮	道教	陳讚生	萬芳路64巷2號	22301839	天上聖母	農曆3月23日	民國50年0月0日
156	萬美里	妙慧講堂	佛教	盧月娥	萬利街30巷39弄6號1樓	22390232	釋迦牟尼佛		民國82年7月0日
157	政大里	小坑福德宮	道教	鄭明添	政大一街210巷臨48號	29398597	福德正神		民國78年0月0日
158	政大里	木柵清龍宮	道教	黃如玉	新光路2段74巷20-1號	29398145	關聖帝君		民國73年7月16日
159	政大里	明道宮	道教	吳聲乾	新光路2段74巷13號	22341187	太上道祖	農曆1月1日、2月6日	民國90年6月1日
160	樟文里	文山北巡府	道教	侯永順	木新路3段352巷18號	29360879	池府千歲	農曆6月18日	民國82年8月30日
161	樟文里	木柵聖母宮	道教	紀三其	木新路3段352巷13號	29366351	天上聖母	農曆3月23日	民國81年1月17日

7- 1 臺北市文山區神壇、寺廟、財團法人寺廟一覽表⁽¹⁾

中華民國102年底

編號	里 別	神壇、寺廟、財團法人寺廟名稱	教別	負責人姓名	地 址	電 話	奉祀主神	祭典日期	建立日期
161	樟文里	木柵聖母宮	道教	紀三其	木新路3段352巷13號	29366351	天上聖母	農曆3月23日	民國81年1月17日
162	樟文里	木柵聖筓堂	道教	張英華	辛亥路7段84巷12號5樓	22361693	廣澤尊王	農曆2月22日、8月	民國75年5月0日
163	興邦里	德芳堂	道教	蕭玲華	興隆路2段153巷6弄5號	29343758	清水祖師	農曆1月6日	民國59年2月8日
164	樟樹里	天元殿	道教	黃數梅	興隆路4段74巷24號	29372558	玉皇上帝	農曆6月6日	民國89年6月6日

編製日期：102年12月31日

附 註：本表請以「宗教宗祠輔助管理系統」之資料填報。

資料來源：人文課

7-2 臺北市文山區聚會所、財團法人教會一覽表⁽¹⁾
中華民國102年底

編號	里 別	聚會所、財團法人教會名 稱	教別	負責人姓名	地 址	電 話	建立日期
1	景行里	台北市基督教唐崇榮國際佈道協會	基督教	李正榮	景興路222號5樓之5	8931-5431	民國94年4月20日
2	景華里	中華基督教知音協會	基督教	鍾正偉	景興路36號4樓	933833916	民國101年5月6日
3	景華里	台北市基督教城市之光教會協進會	基督教	陳智謙	景興路36號4樓	27233217 0079160221	民國93年3月28日
4	萬年里	台灣基督長老教會台北公館教會	基督教	張朝棟	汀州路4段85弄2號	29327941	民國51年11月1日
5	興家里	基督教台灣信義會家家歌珊堂	基督教	陳志宏	興隆路3段207弄6巷6、8號	22301817	民國70年10月18日
6	興安里	中華基督教衛理公會平安堂	基督教	林添福	仙岩路35弄2號	29342105	民國65年0月0日
7	興昌里	台北靈糧堂	基督教	廖秀月	萬美街2段80、82、84號地下一、二層	89315200分機 209	民國88年12月0日
8	試院里	溝子口天主堂	天主教	規雅安	木柵路1段58巷24號	2236-8932	民國39年0月0日
9	木新里	台灣基督長老教會文山教會	基督教	陳勝三	開元街27號	2939-3480	民國前10年4月12日
10	萬芳里	萬芳浸信會	基督教	連虔誠	萬美街1段19弄5-1號	2230-3518	民國74年9月15日
11	萬美里	韓國讚揚教會	基督教	李丞鏞	萬利路30弄63號1樓		民國77年11月6日
12	萬美里	台灣基督長老會萬芳教會	基督教	張昭義	萬利路22號	2230-0115	民國70年0月0日
13	樟文里	門諾會木柵會	基督教	劉春峰	木新路3段232弄29號	2936-6714	民國64年10月26日
14	興邦里	基督教循理會	基督教	周哲昌	興隆路2段217巷2弄1號1樓	29328278 20215007	民國61年4月0日
15	景美里	財團法人台北市中華基督教景美浸信會	基督教	薛銘光	育英街63號	2931-4144	設立登記日期 民國75年7月28日
16	景美里	財團法人新約教會景美教會	基督教	楊煒淵	羅斯福路6段274號5樓	2932-1474	設立登記日期 民國86年7月29日
17	景仁里	財團法人台北市基督教會景美禮拜堂	基督教	陳榮宏	溪口街14號	2934-5321. 2931-8494	設立登記日期 民國70年4月16日

7- 2 臺北市文山區聚會所、財團法人教會一覽表⁽¹⁾
中華民國102年底

編號	里 別	聚會所、財團法人教會名 稱	教別	負責人姓名	地 址	電 話	建 立 日 期
18	萬年里	財團法人台北市萬隆基督的教會	基督教	曾衍彰	羅斯福路5段176巷32號	2934-0385	設立登記日期 民國75年8月6日
19	萬盛里	財團法人中華民國基督福音中心	基督教	彭美良	羅斯福路5段49號二樓之2	2934-6777	設立登記日期 民國74年1月9日
20	萬盛里	財團法人台北市基督信徒聚集處	基督教	唐鏡川	羅斯福路5段45號二樓之2	2934-3928	設立登記日期 民國73年6月12日
21	興業里	財團法人基督教聖潔會	基督教	柯肇平	興隆路2段244巷37弄2號	2931-6764	設立登記日期 民國88年12月13日
22	興福里	財團法人台北市中華基督教浸信會義美堂	基督教	張琦琪	景興路57號四樓	2932-2793	設立登記日期 民國91年10月15日
23	興福里	財團法人台北市基督教興隆教會	基督教	吳毓敏	景華街133號	2932-2638	設立登記日期 民國82年7月11日
24	華興里	財團法人台北市基督教會錫安堂	基督教	黃維綱	木柵路1段231巷34號	2236-8055	設立登記日期 民國61年8月31日
25	木新里	財團法人台北市中華基督徒重生禮拜堂	基督教	鄔美嘉	保儀路109巷3弄16號	2939-3907	設立登記日期 民國77年7月25日
26	樟新里	財團法人台北市中華基督教木柵浸信會	基督教	周娥	木新路3段258號	2936-7470	設立登記日期 民國80年8月9日
27	樟腳里	財團法人木柵基督徒聚會	基督教	夏超榮	恆光街30巷17號	2935-2953	設立登記日期 民國88年8月12日
28	萬興里	財團法人台北市活石基督徒團契	基督教	張咀亮	指南路2段45巷24弄17號	2939-9784	設立登記日期 民國84年10月24日
29	忠順里	財團法人台北市中國基督教靈糧世界佈道會木柵靈糧堂	基督教	吳鴻棋	興隆路4段145巷9弄3號	2936-9996	設立登記日期 民國86年9月12日

附 註：(1)本表請以「宗教宗祠輔助管理系統」之資料填報。

編製日期：102年12月31日

臺北市文山區 102年 區務統計要覽

發行人：蔡培林

發行所：臺北市文山區公所

地址：臺北市文山區木柵路3段220號9樓

電話：(02)2936-5522轉307

網址：http：

//www.wsd0.taipei.gov.tw/

編輯：臺北市文山區公所

創刊年月：83年5月

刊期頻率：每年一次

出版日期：中華民國103年5月

著作權管理資訊：本刊之著作權為本所所有

刊內圖文非經同意不得轉載



體驗一座健康美麗的城市