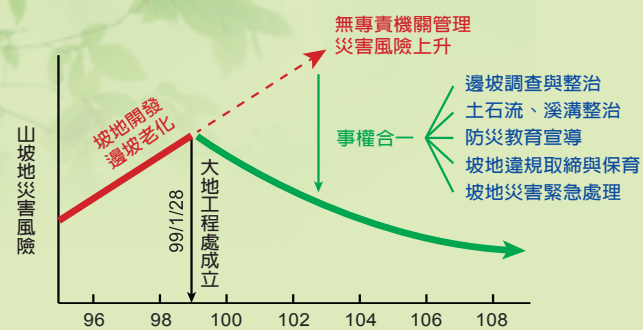
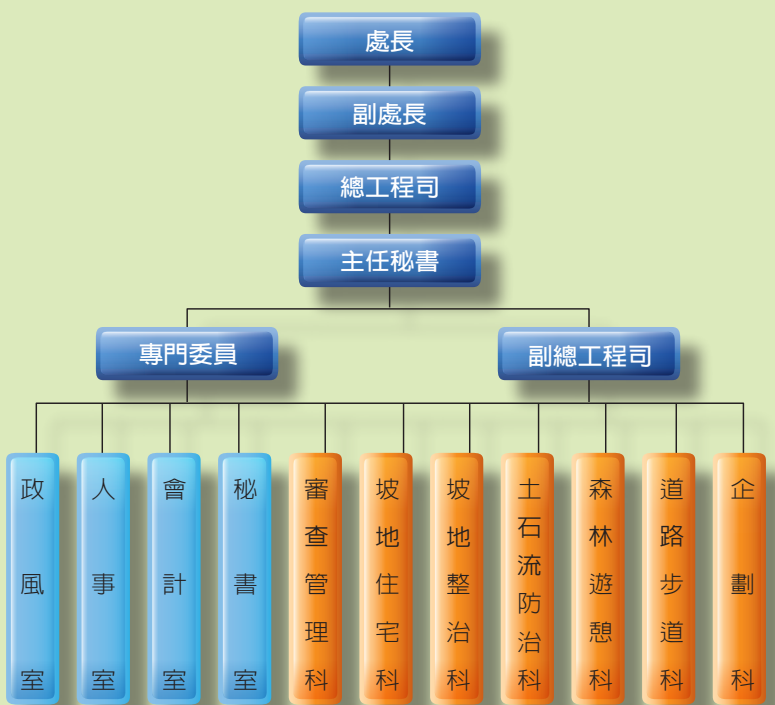


臺北市政府工務局大地工程處簡介

臺北市山坡地面積約 15,000 公頃，佔全市總面積 55%，為統一山坡地事權，強化坡地防災、減災處理效率，並推動前瞻性、預防性、整合性的山坡地安全治理政策，以因應極端氣候帶來的問題，確保市民生命財產安全，臺北市政府率全國之先，於臺北市政府產業發展局轄下成立「臺北市大地工程處」，大地工程處組織規程 98 年 10 月 7 日經臺北市議會第 10 屆第 6 次定期大會審議通過，並於 99 年 1 月 28 日揭牌成立運作，嗣後，臺北市政府為強化防救災資源整合及效能，提經臺北市議會於 100 年 11 月 2 日第 11 屆第 2 次定期大會審議通過大地工程處改隸臺北市政府工務局，機關更名為「臺北市政府工務局大地工程處」，並於 101 年 1 月 18 日揭牌。



組織架構



臺北市山坡地小常識

山坡地範圍定義

依據水土保持法第 3 條規定，除國有林事業區、試驗用林地及保安林地以外，參照自然形勢、行政區域或保育、利用之需要，合於下列情形之公、私有土地：

1. 標高在 100 公尺以上。
2. 標高未滿 100 公尺，平均坡度 5% 以上。



山坡地範圍面積：
約 1 萬 5 千公頃，占全市 55%

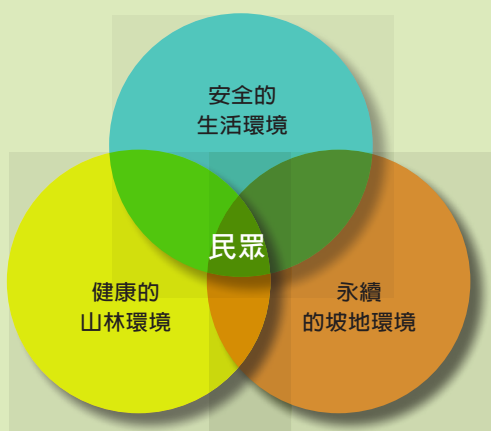


年平均雨量：
約 3,000 毫米 / 年



最高峰：
七星山 1,120 公尺

施政願景



GEO 臺北市政府工務局
大地工程處
Geotechnical Engineering Office,
Public Works Department,
Taipei City Government



- 速度 ● 效率 ● 競爭力
- 真心 ● 誠意 ● 同理心

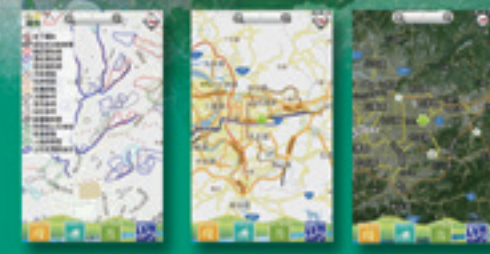


臺北市政府工務局大地工程處
Geotechnical Engineering Office,
Public Works Department, Taipei City Government
網址：www.tcge.taipei.gov.tw/
地址：11086 臺北市信義區松德路 300 號 3 樓
電話：02-2759-3001 2015.02





臺北坡地 e 指通
隨手查詢好輕鬆



水保設施時時檢
坡地防災齊把關



創新邊坡身分證
災害風險全管理



多元監測新創舉
坡地違規無死角



山坡地災害應變小組



防災演練



人工邊坡身分證



水土保持輔導



竹子湖溪畔步道



貴子坑露營場

防災

超前佈署應變小組 搶救災害分秒必爭

颱風豪大雨成立災害緊急應變小組，啟動巡檢機制、搶災人力機具待命，有災情立即搶救，必要時建議市府下達保全住戶疏散避難指令。

關注點位巡勘觀測 降低坡地致災風險

針對北市 50 條土石流潛勢溪流、30 座沉砂池、18 處列管邊坡、226 處確認順向坡、24 處老舊聚落、65 條產業道路及貓空纜車沿線等點位，定期辦理巡勘觀測及改善，預防災害於未然。

土石流及邊坡治理 兼顧安全生態環境

配合當地生態環境採最適工法，治理土石流潛勢溪流、溪溝及崩塌邊坡，以達防災減災、生態永續之目標。

落實防災宣導演練 颱風豪大雨免擔憂

每年汛期前編製防災地圖、摺頁，宣導水土保持防災教育，並辦理土石流、老舊聚落防災演練，深耕居民防災意識。

坡地社區定期安檢 啟發居民防災觀念

結合專業技師赴山坡地住宅社區，逐一進行水土保持安全檢查，並協助社區建構坡地自主防災組織，啟發民眾自主防災觀念，降低致災風險。

整合坡地多元資訊 建立坡地資訊系統

建置「山坡地資訊系統」(http://tcgemis.taipei.gov.tw)，包含「防災資訊」、「環境地質」及「休閒遊憩」等三大主軸。

管理

首創人工邊坡建檔 採行風險分級管理

針對山坡地人工邊坡逐一編號建檔及安全評估、釘設邊坡身分證，如有徵兆即時改善，預防災害發生。

行政透明便民服務 首創坡地申請須知

為有效管理山坡地開發申請，統整常見 10 種開發法令及申請流程，首創發行「山坡地保育利用申請須知」手冊，供市民便利查詢。

水保設施維護檢查 嚴格把關坡地安全

山坡地開發案件完工後，偕同專業技師檢查水保設施維護狀況，首創啟動全面檢查及輔導機制，確保沉砂及滯洪池空庫以待，發揮防災功能。

落實多元尺度監測 坡地違規無所遁形

運用高解析度衛星影像、無人載具 (UAV) 航拍，配合人員現勘，落實多元尺度監測，達成坡地違規查報來源多元化，提升管理效能。

坡地水保免費輔導 走動服務貼心便民

結合四大技師公會成立「水土保持服務團」，41 名專業技師於各區農會、里辦公處及大地工程處駐點，提供免費法令諮詢及現場勘查輔導。

環境生態水保導覽 保育大地薪火傳承

超過 150 位水土保持志工，於貴子坑水土保持教學園區、內溝溪生態展示館、內雙溪自然中心提供導覽解說服務，水保環教知識向下紮根。

休憩

營造綠色休憩空間 建置親山環狀路網

北市山區 100 多條登山步道，以「一步道一特色」理念，營造各步道的歷史人文、自然生態、產業文化等特色，並結合大眾運輸系統，以達低碳近山。

形塑三風景區特色 打造優質遊憩環境

圓山、仙跡岩及指南等 3 處風景區，依不同特色加強主題意象，並融入生態保育、環境教育等元素，提升親山休憩品質。

露營場區依山傍水 完善綠色休閒場域

內湖碧山及北投貴子坑露營場，規劃有營區、森林步道區及水土保持教室園區，提供民眾體驗綠色休閒的完善場域。

溪溝主題生態展館 鳥鳴蝶舞親水休憩

內溝溪生態展示館為全國第一座以溪溝為主題的展館，內溝溪有上百種鳥類、蝶類及植物，兼具親水休憩、生態教學等多重功能。

森林型態自然中心 環境教育最佳去處

內雙溪自然中心具有環境教育場域認證，擁有豐富的動植物資源、特殊地質及森林生態景觀，每年舉辦超過 50 場森活學分班，免費體驗環境教育活動。

改善坡地農業環境 活化都會休閒產業

整合北市 12 處坡地農業社區意願，配合社區特色，塑造優質觀光環境，發展新型態都會型休閒農業，提供市民休閒好去處。