

## 卷四 經濟篇

經濟係指一區內生產、分配、流通和消費等相關系統之總稱，反映出該地域內人民謀生與行政單位政策的綜合行為。而透過經濟活動，地域並與其他地區、甚至與整個國際連結產生互動。

為究明北投區的經濟特色，經濟篇分為經濟發展、農漁畜產、工商業、交通與基礎設施等四部分，以從不同角度來觀察北投發展特色。

### 第一章 經濟發展

北投的經濟發展與大環境有很深的互動，因而在不同階段有著不同特色。故以下分清代（含 16~17 世紀）、日據、光復後部分，分別概述北投經濟發展的重點。

#### 第一節 清代

北投原為平埔族活動的區域。在 16 世紀時，已有漢人前來與原住民進行物物貿易，交易重點之一即是硫磺。而北投出產的部分米糧另供應西班牙、荷蘭統治者，使北投地區因而捲入了世界經濟活動中。

自 17 世紀漢人大量入墾後，因關渡位居交通要津，使該地區成為商業中心。在平原、山區地帶，漢人則攜入原鄉的農耕技術，於該地進行農業開墾。河濱地區以採集藺草、撈捕水產資源為主，平原地帶興修水利設施，經營具糧食與民生商品雙重特性的水稻，大幅改變原有地貌。另部分雜糧、特用作物亦隨之種植。如在山區有山藍（藍色染料作物）、果物、茶葉等經濟作物，並有若干山產的採集及木炭的製作。這些生產活動並帶動區域內運輸業的繁榮。

而原先興盛的硫磺礦業採集，則因清代官方政策的限制一度沈寂。直至晚清時方由官方主導販售，使硫磺業再度興起，並延續至日據時期。

## 第二節 日據

日據時期農耕與礦業活動持續興盛，硫磺、黏土礦、石材等開採規模更形擴大。農業活動在官方力量的主導下，呈現近代化、科學化的改變。包括竹子湖地區所培育蓬萊稻種一度成為全臺供應中心，而磺田內藺草的專業化經營、山區的桶柑生產等，為北投的作物生色不少，邊際土地亦獲得更多元的使用。工業方面則有陶瓷工業及食品加工業的興起，帶動地方經濟。

另一方面，北投地區的觀光資源在日據時期被大規模開發利用，帶動了當地的觀光、商業活動，平原、山區的公路、鐵路之興築除帶動人潮、商品的往來，並使得交通運輸更為活絡，也使水運運輸的重要性逐漸衰退。

## 第三節 光復後

光復後，北投仍維持其臺北都會近郊農業、工業生產區塊的地位，陶瓷、防火耐材、茶葉、食品加工等二級產業更為興盛。惟自 1970 年代以降，因空氣污染與水土保持問題，加以官方朝向住宅區、綠地的規劃，工業活動逐漸淡出北投。農業則朝向高經濟價值的精緻農業發展，包括山區的蔬菜、花卉等。部分高科技業、大型醫院並進駐北投關渡工業區，使北投氛圍更加一新。<sup>1</sup>

而觀光仍持續為北投的代表商業活動，並帶動文化、飲食、電影、交通等產業的發展。後隨大環境改變，加以捷運系統的導入，北投今已成為全民的休閒場域，溫泉觀光業日漸復甦，而北投也逐漸吸引更多的人口前來定居，地價並隨之上漲。<sup>2</sup>未來本區將可蛻變成為溫泉、櫻花、健康活力之休憩新都會。

---

<sup>1</sup> 〈關渡工業區 朝內科第二發展〉，《自由時報》，2005 年 12 月 8 日。〈北投聚焦 豪宅 坐擁溫泉綠地〉，《經濟日報》，2011 年 3 月 5 日，S07 版。〈北投聚焦小套房 休閒品質佳〉，《經濟日報》，2011 年 3 月 5 日，S10 版。

<sup>2</sup> 〈北投土地拍賣 每坪逾 146 萬〉，《聯合報》，2010 年 12 月 22 日，B1 版。

## 第二章 農漁畜產

農業是北投長期以來最主要的經濟活動項目。北投受惠於自然條件，轄域內包括河濱、平原、丘陵、山地等多地形，且區內在南北長約 10 公里的距離內，可由海拔 1 千公尺以上的高山，到達幾與海平面齊平的關渡平原，加以山區之年雨量約為平地之兩倍等差異，造就小區域內多元的農業地理環境，也因此農漁畜產甚為多樣且興盛。

### 第一節 稻米

北臺灣平埔族，在漢人入墾之前已有稻作經營的活動，如在 17 世紀中葉荷蘭統治時，北投地區原住民便有販售稻米與其他族社原住民及荷蘭人的紀錄。<sup>3</sup>在唶哩岸地區，亦設有社倉以存放米糧。<sup>4</sup>漢人大規模入墾北投，稻作經營亦是重要的營生項目。為求生產水稻，墾民興築水利設施，將土地轉換為水田，成為臺北地區主要的稻米產區。<sup>5</sup>

進入日據時期，山區的竹子湖地區則成為稻米品種改良的重鎮。海拔 670 公尺的竹子湖，氣候冷涼多雨，終日雲霧繚繞，擁有豐沃土壤、純淨水源，並有大屯山、小觀音山、七星山環抱的封閉堰塞湖地形，較可保持物種的純淨性。農事單位為研發適合日本人口味的米種，在大正 12 年（1923）於該處改設原種田，以培育全臺所需的蓬萊米種子。<sup>6</sup>當時育種及配發的程序類似於在來米限定時期的種子配發，原種栽種工作由竹子湖當地農民擔任，收成後農會以高於市價 5 成的價格向負責培育的農民購買種子。<sup>7</sup>1924 年後，供應地區擴及臺灣西部各行政區，<sup>8</sup>可知竹子湖從日據時期起成為臺灣蓬萊米的發源地與主要供應地的重要角色。光復後竹子湖原種田仍持續分配臺北縣市、基隆、宜蘭等地，<sup>9</sup>至 1973 年

<sup>3</sup> 翁佳音，《大臺北古地圖考釋》（板橋：臺北縣立文化中心，1998），頁 53。

<sup>4</sup> 余文儀，《續修臺灣府志》（臺灣文獻叢刊 121 種，1962；1760 原刊），頁 69。

<sup>5</sup> 陳惠滿，〈北投聚落景觀變遷的研究—人文生態觀點之探討〉（臺北：臺灣師範大學地理學系碩士論文，1998），頁 38-40。

<sup>6</sup> 臺北州，《竹子湖蓬萊米原種田》（臺北：同著者，1931），頁 61。

<sup>7</sup> 臺北州，《竹子湖蓬萊米原種田》，頁 41。

<sup>8</sup> 〈新竹之內地種米〉，《臺灣日日新報》，1924 年 3 月 1 日，五版。臺北州，《竹子湖蓬萊米原種田》，頁 41。

<sup>9</sup> 〈三角埔·竹子湖 稻種繁殖田地 勿移轉陽明山 議會通過白金泉動議〉，《聯合報》，1951

方因政策轉向而廢除。



圖 4-1 竹子湖原種田景況

圖片來源：臺北州，《竹子湖蓬萊米原種田》，無頁碼。

圖片說明：竹子湖周遭有群山環繞，並有灌溉水源，甚為適合作為原產田以生產稻種

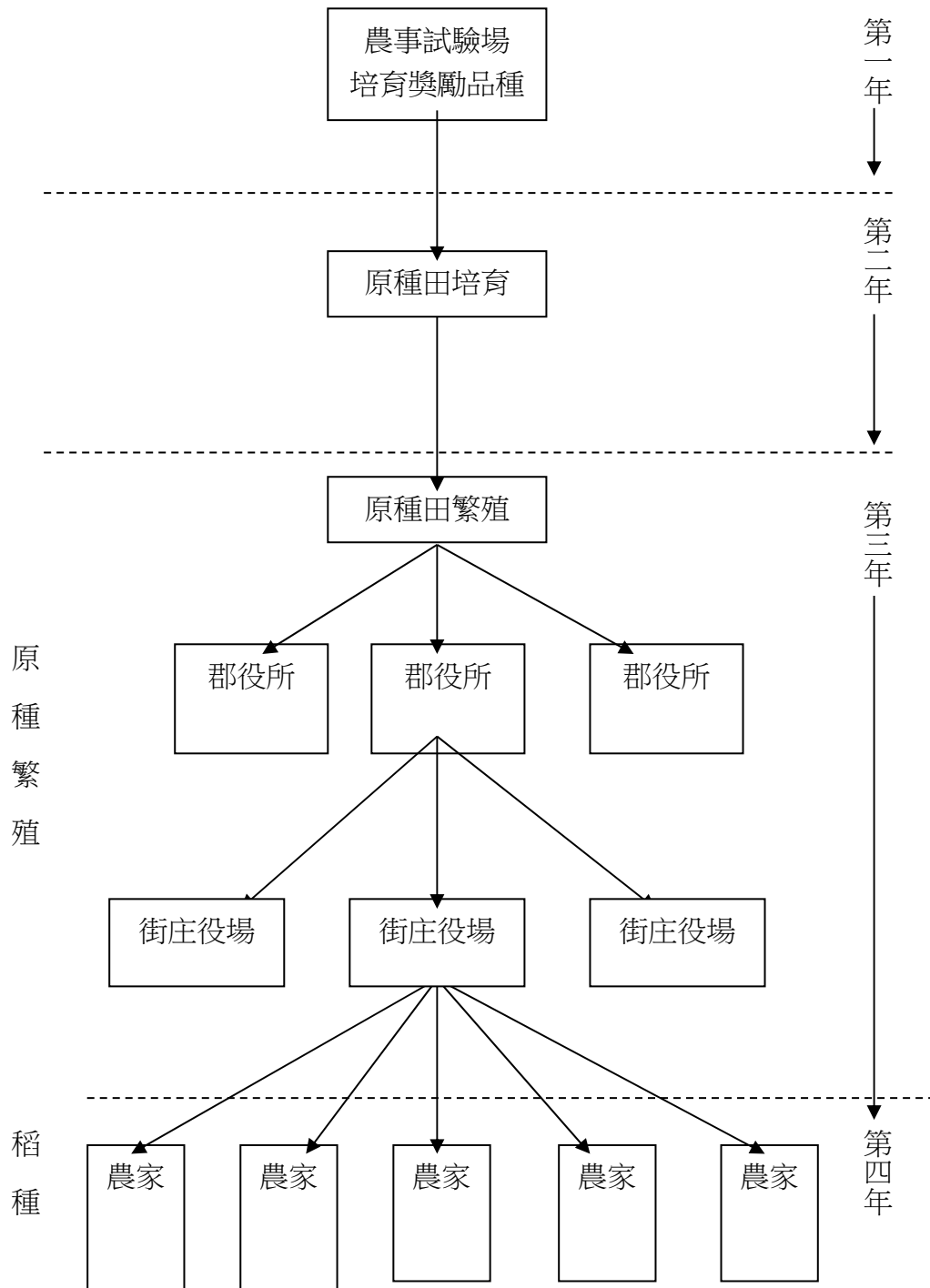


圖 4-2 蓬萊米稻種培育與分發方式

圖片來源：臺北州，《竹子湖蓬萊米原種田》，頁 40。

在民國 50、60 年代，北投地區稻米生產達於顛峰，曾在 7 月稻作收割時（北投以一期稻為主），連農會糧倉都放不下，需借用國小教室存放的盛景。<sup>10</sup>隨著

<sup>10</sup> 楊藍，〈都市鄉土情農業展新機，驚豔竹子湖海芋正當紅-臺北市北投區農會總幹事王茂松〉，《豐年》56：2（1996 年 1 月），頁 22。

都市化的進展，臺北市內稻作生產日減，但關渡平原仍是為臺北市境內少數大規模的稻米生產區。根據民國 98 年(2009)之統計，兩期稻作分別有 260.22、245.19 公頃，產量分別為 1,448,124.30、353,563.98 公斤，每公頃平均產量分別為 5,565、1,442 公斤，主因應為早稻期間氣候穩定，有穩定的春雨，且無颱風侵襲所致。<sup>11</sup> 然臺大生態工程中心卻於近年發現關渡平原大面積重金屬砷污染後，緊急採了當地 60 幾件農作物化驗，每一件都驗出含砷，其中有 2、3 個稻米樣本超過 1PPM（標準應小於 0.5 PPM）。污染源砷鉛鐵礬礦係於北投溪一帶溪床發現，而目前引北投溪、磺港溪水源灌溉的渠道，在大業路開闢後水已不再流入關渡平原，直接排入基隆河，水中含砷量經河水稀釋，但未來仍須密切注意。<sup>12</sup>



圖 4-3 關渡平原初春的稻田  
戴寶村攝

## 第二節 普通作物

北投平原地區或山區等不適水田耕作的區域，農民仍會充分利用土地資源，種植番薯、芋頭等作物以供補充糧食，<sup>13</sup>以番薯最為大宗，多為自用，少部分進入市場。

<sup>11</sup> 北投區公所編印，「5-4 臺北市北投區米穀種植面積及產量」，《臺北市北投區公所 98 年區務統計要覽》（臺北：北投區公所，2009）。

<sup>12</sup> 〈關渡平原 60 多件農作物 件件都驗出砷 臺大研究團隊緊急採樣 建議最好停止耕作或非食用作物 但市府列管場址 仍有農民偷偷育苗〉，《聯合報》，2007 年 2 月 5 日，A3 版。

<sup>13</sup> 陳惠滿，〈北投聚落景觀變遷的研究—人文生態觀點之探討〉，頁 59。

### 第三節 特用作物

北投最聞名者為三角蘭，俗稱「鹹草」，可用於製作綁繩、草蓆、草帽等。過往在北投河海濱處有野生蘭草可供採集，曾為早期拓墾居民另一種補充收入的來源。北投部分農地因受含有硫磺的水質之影響，使田地成為不適合種植稻米的「磺田」，農民因而轉植蘭草，至日據時期並有專業化大規模生產。因品質頗佳，受到製蓆業者的歡迎，成為北投著名特用作物之一。<sup>14</sup>其經濟價值亦高，日據時期並有業者集資 5 萬圓成立北投蘭蓆合資組合。<sup>15</sup>日本時代，百斤的蘭草價格約有 120-130 元，好過約 100 元的 1 百斤的稻子；而且此地一分田，稻只收 6、7 百斤左右，蘭草卻可收到 1、2 千斤，所以種蘭草算是不錯的選擇。<sup>16</sup>

另在平原地帶，過往有種植有甘蔗、花生等作物。<sup>17</sup>花生在 2002 年後已無紀錄，顯示種植面積相當有限。而在山區，過往則有山藍（大菁）作物，用以提供提煉藍色染料—藍靛，種植之盛，有所謂「淡水地方，向多種植靛樹，參天黛色，一望如染」，山藍種植直至日據末期方結束。北投山區內仍有部分「菁畧」（藍靛提煉池）遺跡、亦有「菁仔園」等地名。<sup>18</sup>另北投地區亦有茶業生產，因係起始於晚清的臺灣茶大量外銷出口的帶動下所種植。<sup>19</sup>

### 第四節 園藝作物

北投山區地理環境適於園藝作物生產，有眾多果物聞名。如北投桶柑即是一例，據云在清代引進，當地將桶柑稱之為（草）山柑、年柑等。1 至 3 月為主要

<sup>14</sup> 陳惠滿，〈北投聚落景觀變遷的研究—人文生態觀點之探討〉，頁 51-55。

<sup>15</sup> 〈蘭蓆製造組合設立〉，《臺灣日日新報》，1911 年 11 月 22 日，5 版。〈蘭蓆合資と製品〉，《臺灣日日新報》，1912 年 1 月 30 日，2 版。

<sup>16</sup> 八仙里耆老陳再份口述訪談資料。

<sup>17</sup> 〈北投庄溫泉場買收ノ件〉，《臺灣總督府公文類纂》，乙種永久保存，21 卷，1895 年 10 月 27 日。〈農作物ノ被害 蔗園ノ被害〉，《臺灣日日新報》，1909 年 9 月 16 日，3 版。

<sup>18</sup> 林萬傳，〈北投區地名沿革〉，《臺北文獻》直字第 75 期（1986 年 3 月），頁 55。關於北臺灣藍靛染料的生產，可參見蔡承豪，〈企業精神，逐利之風—晚清北臺灣產業變遷下的商人活動〉，《臺灣人文（師大）》8（2003 年 12 月），頁 61-87。

<sup>19</sup> 〈臺茶外銷百壽圖〉，《聯合報》，1965 年 12 月 28 日，5 版。〈臺北茶市府計劃 輔導生產〉，《聯合報》，1970 年 8 月 13 日，6 版。何添丁口述，林萬傳訪問，〈耆老個別訪問記之二〉，《臺北文獻》直字第 75 期（1986 年 3 月），頁 32。

產期。以甜度及特殊香氣聞名。且因本地山區氣候較低，可延至 3、4 月間市場柑桔缺貨時採收，是其優勢。<sup>20</sup>

日據時期，在 1910 年代已有商人在北投丘陵及山區地開設柑橘園經營，以桶柑為主。<sup>21</sup>1930 年代由於中國東北市場的開展，為鼓勵生產，農會並配予化學肥料等，以供增產。<sup>22</sup>光復後仍持續量產，另亦有生產椪柑，並以當地桂竹編織的老式竹籠運送，保存早期係存放於陰涼處或地下室，以沙覆蓋，後漸以電力冷凍方式，可延長保存期限。<sup>23</sup>1980 年代後因生產成本提高，不易照料，使得產量漸減，但透過轉型為觀光柑園，則另開創休閒農業的效益。今柑園主要集中於中和里復興三路及泉源里登山路一帶，成為市民極佳的休閒去處。<sup>24</sup>

## 第五節 蔬菜花卉

位於山區的湖田里，尤其是竹子湖地帶冷涼多雨，雲霧繚繞的環境，除可抑制蟲害、並可刺激蔬菜甜份，因而成為適合發展高冷蔬菜、花卉的地區。<sup>25</sup>

### 壹、蔬菜

在日據時期，竹子湖因得天獨厚的地理環境，昭和 10 年（1936）起官方已在此地設置高冷蔬菜示範圃，鼓勵農民栽種，後並持續擴大。<sup>26</sup>光復後，官方見於平地蔬菜種植面積不易擴張，加以竹子湖地區自然條件優越，農復會特撥款於該地設置蔬菜清潔栽培示範區，並組織農民，進行共同運銷及聯合防制病蟲害等措施，以鼓勵農民擴產，並使當地成為北部地區夏季高冷蔬菜的主要來源。<sup>27</sup>生

<sup>20</sup> 何添丁口述，林萬傳訪問，〈耆老個別訪問記之二〉，頁 33。〈臺灣特產 占天時地利的陽明桶柑〉，《聯合報》，1957 年 1 月 29 日，3 版。

<sup>21</sup> 〈柑橘の趨勢〉，《臺灣日日新報》，1911 年 11 月 10 日，5 版。〈北投の蜜柑〉，《臺灣日日新報》，1911 年 12 月 2 日，7 版。〈北投の蜜柑山〉，《臺灣日日新報》，1915 年 12 月 9 日，7 版。

<sup>22</sup> 臺北州下模範柑橘 每甲年產五萬斤 農家絕好副業〉，《臺灣日日新報》，1932 年 1 月 4 日，7 版。

<sup>23</sup> 何添丁口述，林萬傳訪問，〈耆老個別訪問記之二〉，頁 32-33。

<sup>24</sup> 〈成功柑橘園 明起開放〉，《聯合報》，2006 年 12 月 29 日，C2 版。〈臺北農園一日遊 採果賞花 FUN 開懷〉，《經濟日報》，2008 年 2 月 13 日，A12 版。〈桶柑還有小祕密〉，《聯合報》，2009 年 1 月 13 日，E3 版。

<sup>25</sup> 〈竹子湖氣候很涼爽 種植蔬菜膾炙人口 生產隊長王慶樂此不彼〉，《聯合報》，1981 年 3 月 23 日，7 版。

<sup>26</sup> 李樹泉，〈北投蔬菜專業區〉，《豐年》24：18（1974 年 9 月），頁 38。

<sup>27</sup> 〈竹子湖 清潔蔬菜豐收〉，《經濟日報》，1969 年 2 月 8 日，2 版。王進生，〈竹子湖夏季蔬菜共同運銷〉，《豐年》20：10（1970 年 5 月），頁 38-39。〈北市鼓勵農民 在山坡種菜養豬 由



產蔬菜包括碗豆、結球白菜、甘藍、蕃茄、胡瓜、黃瓜、甜椒、四季豆等。而為因應蔬菜搬運，菜農並需砍伐竹子製作大量竹簍以供運輸。<sup>28</sup>

而筍類則長期是大屯山區的蔬菜作物之一，包括箭筍、綠竹筍等。箭筍的產期為每年農曆春節到清明左右，綠竹筍則以夏季為主；在巴拉卡、陽金公路、竹子湖、平菁里山區經常可見農戶正在門前剝筍。<sup>29</sup>這些地區位於背風面，又係利用排水良好、日照充足之山坡地，所產的綠竹筍品質甚佳。北投區農會並定期搭配筍期，推出採竹筍體驗活動，內容包括竹筍生態解說、採有機竹筍、木炭窯歷史探訪、現吃有機瓜果、品嚐農家竹筍餐及包粽體驗等。<sup>30</sup>

在平地部分，則有推廣室內溫室菇類培育，恆溫、恆溼的室內養菇場可培育出高經濟價值的天山白玉珍菇、猴頭菇、珍菇、天山雪茸等。<sup>31</sup>

## 貳、花卉

在日據初期，日本人已發現竹子湖地區有臺灣原產櫻花可供欣賞，並有若干當地居民開始採伐販售。<sup>32</sup>《臺灣通史》即稱：「櫻：淡水竹子湖及埔裏社內山，野生頗多。」<sup>33</sup>後為因應日本賞櫻風俗，殖民政府更大力推廣移植，於 1910 年開始試種日本種櫻花。由於風土適合，數量漸增。<sup>34</sup>賞櫻風氣延續至光復後，盛開時節，常吸引眾多遊客上山賞花。<sup>35</sup>

至 1960 年代，隨著中橫公路、高速公路等建設陸續完成，武陵農場、梨山等地的高冷蔬菜得以便捷輸出版售，衝擊竹子湖地區蔬菜業經營。故農民在 1960

---

農會助其向農民銀行洽低利貸款》，《經濟日報》，1971 年 10 月 12 日，2 版。

<sup>28</sup> 〈竹子湖盛產夏季蔬菜 建局決自明夏試辦 分級包裝共同運銷〉，《聯合報》，1972 年 10 月 12 日，7 版。白俊口述，陳儀深訪問，收於陳儀深主持，《陽明山國家公園清代暨日治時期產業開發史調查研究》（臺北：陽明山國家公園管理處，2005），頁 61-62。

<sup>29</sup> 〈北投採綠竹筍 參加送 2 斤筍〉，《聯合報》，2009 年 6 月 28 日，C4 版。〈春天逛市場 菜籃滿載旬之味〉，《聯合報》，2010 年 3 月 28 日，G5 版。〈樂活遊農場 集戳章抽獎〉，《聯合報》，2011 年 1 月 26 日，B2 版。

<sup>30</sup> 〈採筍快狠準 體驗農夫樂 夏季吃筍正是時候，想親自採筍嗎？ 就讓農場主人循筍香帶路吧〉，《聯合報》，2009 年 7 月 28 日，C8 版。

<sup>31</sup> 〈都市養菇 北投穀倉復活 栽培高經濟價值菇類 農會擬推廣〉，《聯合報》，2008 年 4 月 23 日，C1 版。

<sup>32</sup> 〈臺灣の櫻〉，《臺灣日日新報》，1900 年 3 月 13 日，4 版。〈竹子湖庄の櫻案内〉，《臺灣日日新報》，1901 年 3 月 1 日，5 版。〈臺灣神社の梅と櫻 梅樹の献植〉，《臺灣日日新報》，1906 年 3 月 7 日，2 版。

<sup>33</sup> 連橫，《臺灣通史》（臺文叢 128 種，1920 原刊），頁 700。

<sup>34</sup> 詳細討論可參見顏杏如，〈日治時期在臺日人的植櫻與櫻花意象：「內地」風景的發現、移植與櫻花論述〉，《臺灣史研究》14（3）（2007 年 9 月），頁 100-115。

<sup>35</sup> 〈花開時節漫談陽明山〉，《聯合報》，1954 年 3 月 28 日，4 版。

年代末開始改種植白色海芋，1980 年代達到高峰。<sup>36</sup>境內湖山里、泉源里鄰接陽明山公園，有花農 80 餘戶，花卉種植面積達 30 公頃，境內花卉種類繁多除了 1 至 5 月的海芋生長季節外，其他月份並有洋杜鵑、茶花、黑松、梅花、櫻花、大理花、菊花、聖誕紅、仙人掌花科、洋蘭天鵝絨、繡花球、向日葵等花卉，成為臺灣花卉的重要輸出地區，創造出數千萬的花卉商機。<sup>37</sup>

除供作販售，竹子湖的花景、尤以海芋田並成為民眾爭賞的美景。市政單位因而舉辦竹子湖海芋季，規劃旅遊賞景資訊，帶動龐大休閒商機。以 2006 年為例，便創下 55 萬人次的參訪新紀錄。<sup>38</sup>

## 第六節 漁業

根據慈生宮傳說，在某颱風過後，庄民一如往常，前往五分港捕魚、撈蛤仔、魚貝等，赫見一黑面媽祖坐鎮江邊的田野間，認為是神佛機緣，乃招呼庄內眾人合力恭迎媽祖入宮；此一傳說即可看出先民捕撈漁業資源的情況。至水圳、溪河邊摸蛤蜊、抓魚蝦，帶回家中補充食材，亦是許多人童年的回憶。<sup>39</sup>

## 第七節 畜產

過往，農家會飼養雞、鴨等小型家禽，以作為補充性肉類來源。如中和里內即留有水鴨堀之地名。「關渡鴨蛋」即指北投區八仙里一帶所出產的鴨蛋，主因該地因海水倒灌威脅，不利農作，故居民多在河旁的沼澤地兼營養鴨。<sup>40</sup>惟隨著運動公園、捷運設施的開闢，養鴨戶已逐漸減少，今僅在大業路一帶仍有養鴨戶。<sup>41</sup>另本區內亦有雞、鵝等養殖，惟數量有限。

<sup>36</sup> 白俊口述，陳儀深訪問，收於陳儀深主持，《陽明山國家公園清代暨日治時期產業開發史調查研究》，頁 63-64。

<sup>37</sup> 〈竹子湖傳說 蓬萊米故鄉 今「花」名遠傳〉，《聯合報》，2005 年 3 月 26 日，C3 版。〈竹子湖海芋季 商機 1.2 億〉，《聯合報》，2006 年 6 月 22 日，C2 版。

<sup>38</sup> 〈竹子湖海芋季 商機 1.2 億〉，《聯合報》，2006 年 6 月 22 日，C2 版。

<sup>39</sup> 〈洲美社區民風古樸 外出不必鎖門〉，《聯合報》，1993 年 8 月 22 日，14 版。〈九份溝做水泥溝？無影啦 洲美居民擔憂魚蝦會死光 水利會：砌石護岸不封底 預計先做 100 公尺〉，《聯合報》，2007 年 10 月 5 日，C1 版。

<sup>40</sup> 〈八仙社區 遺世獨立〉，《聯合報》，1994 年 7 月 6 日，15 版。〈鴨子上得了桌面上不了檯面〉，《聯合報》，1994 年 10 月 29 日，34 版。

<sup>41</sup> 〈養禽戶設圍網 建設局擬補助〉，《聯合報》，2005 年 12 月 1 日，C2 版。黃雯娟主持，《陽

家畜方面，牛隻為農家必備個耕耘伴侶。日據時期，有日本人在頂北投地區開設牧場，養殖外國種黃牛繁衍。<sup>42</sup>

表 4-1 近 5 年北投區畜產數量

年度	馬	豬	羊	鹿	雞	鴨	鵝
2005	24	1993	155	52	1,510	170	170
2006	130	1,734	180	22	260	2,600	
2007	130	1,513	190	26	240	2,600	
2008	136	1,378	179	25	325		
2009	110	1,082	134	27	230		

資料來源：北投區公所編印，《臺北市北投區公所區務統計要覽》。臺北：北投區公所，歷年。

## 第八節 農業組織

北投區農會於 1923 年創立，原名北投信用組合，1949 年更名為北投鎮農會，至 2009 年共有會員 1,931 人、贊助會員 13,408 人、農事小組 18 組，並有農事研究班、家政改進班、四健會等。內設有總幹事室、企劃稽核室、會務股、會計股、信用部、供銷部、保險部、推廣股、資訊室及石碑、關渡兩個辦事處，並有立農、大屯及福興等信用分部，及碾米廠等設施，功能完善。積極於地方推動農事教育、該辦農村婦女家政改進班等。<sup>43</sup>

表 4-2 北投區農會營業據點

據 點	地 址	電話號碼
本會信用部	北投區光明路 96 號	(02)2892-4185
石碑辦事處	北投區石碑路二段 110 號	(02)2821-5147
關渡辦事處	北投區知行路 285 號	(02)2858-2293
立農分部	北投區吉利街 130 號	(02)2822-2491

明山地區地名探源與調查研究》(臺北：陽明山國家公園管理處委託研究報告，2008)，頁 50。

<sup>42</sup> 〈臺北街庄 (四) 北投區〉，《臺灣日日新報》，1909 年 8 月 31 日，5 版。

<sup>43</sup> 〈三重水荒開鑿深水井 北投舉辦婦女家政班〉，《聯合報》，1960 年 7 月 2 日，2 版。

大屯分部	北投區中和街 334 號	(02)2893-3126~7
福興分部	北投區文林北路 104 號	(02)2827-6301
保險部、推廣股	北投區光明路 100 巷 4 弄 8 號	(02)2892-4185
供銷部	北投區大同街 153 號	(02)2891-3139

資料來源：「北投區農會」。網址：<http://www.btfa.tw/> [存取日期：2011 年 3 月 14 日]

## 第三章 工商業

北投地區過往以農業著稱，但因位居交通樞紐，商業亦甚發達，晚清以降工業並開始拓展，共同構築成為北投經濟活動重要的一環。

### 第一節 工業

北投有豐富的水利資源及礦業原料，水濱、山區並有木材、藺草等原料可供加工生產，加以日據以降交通建設的配合，使得北投成為臺北近郊發展民生工業的重要區域。

北投的工業活動，起源於晚清的陶器製作，至日據時期窯業並開始大規模生產，連帶帶動地方採集黏土原料的活動。隨技術的提升，耐火建材業、馬賽克等業亦漸次蓬勃，創造地方新就業契機，1960年代更達到高峰，另食品、茶葉等加工業亦於北投設廠，如生產森永牛奶糖的臺灣製菓公司便落腳於北投中央南路二段，該工廠並常開放供學童參觀或進行教育活動。<sup>44</sup>然直至1960年代晚期，因工業過度擴展引發水土保持、空氣污染等問題，及公部門將北投規劃朝向住宅、綠地休閒區發展，遂使北投地區的傳統工業發展逐漸衰退。

近年高科技產業公司進駐北投，多家科技大廠設置總部及廠房於關渡地區，以華碩電腦、精英電腦、中華賓士最具代表性。而規劃中的北投士林科技園區位於士林、北投交界處，園區範圍橫跨雙溪兩側，是繼內湖科學園區及南港軟體園區後，臺北市內第3個科技產業園區。園區周邊有捷運、快速道路、大學、醫院等資源，加以雙溪南側的文化、商業等機能，未來將可發展為生物科技、媒體、資訊、通訊等知識經濟及科技產業的地點。

---

<sup>44</sup> 〈臺灣製菓公司 十日正式開工〉，《聯合報》，1962年11月7日，5版。〈臺果北投工廠落成 來臺製售糖果 也算投資工業〉，《聯合報》，1962年11月11日，5版。〈週末親子旅遊活動 歡迎全家報名參加〉，《民生報》，1980年7月7日，3版。〈食品衛生之旅 小朋友開眼界 參觀食品“幕後作業” 比路邊攤乾淨多了！有獎徵答 提醒衛生觀念 搶答踴躍〉，《民生報》，1991年7月9日，23版。

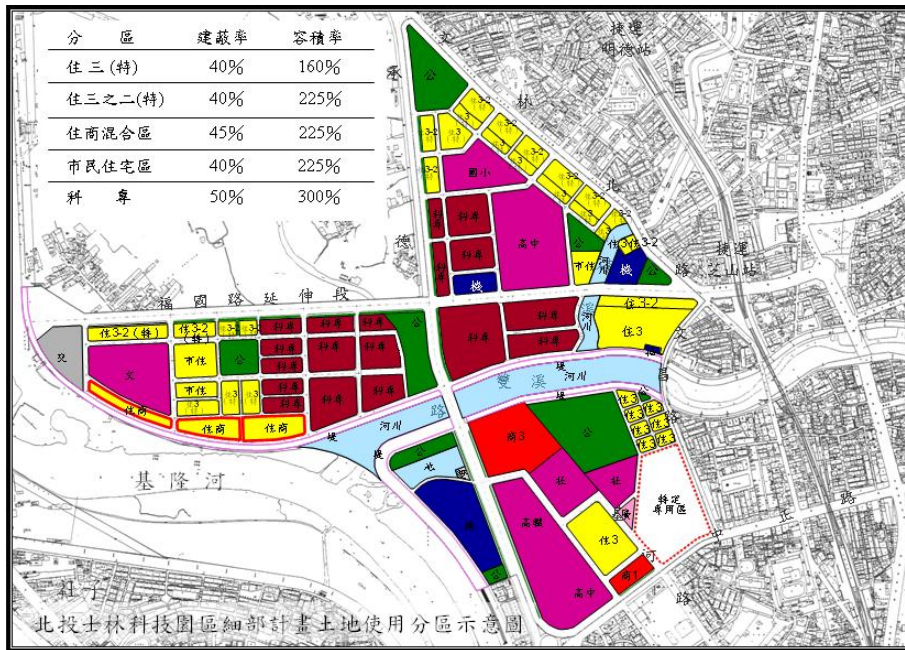


圖 4-4 北投士林科技園區土地使用分區示意圖

圖片來源：「臺北市產業發展局科技產業服務中心」。網址：

[http://hitech.tapei.gov.tw/cgi-bin/SM\\_theme?page=48b64d7c](http://hitech.tapei.gov.tw/cgi-bin/SM_theme?page=48b64d7c) [存取日期：2011 年 3 月 14

日]



圖 4-5 大同公司北投廠是北投地區明顯的地標

蕭景文攝



圖 4-6 北投森永製菓工廠時時飄出令人懷念的牛奶糖香味  
蕭景文攝

## 第二節 商業

在 16 世紀時，已有漢人進入大臺北地區與原住民進行貿易，以硫磺貿易為主。另有部分漢人可通曉原住民語，如康熙年間關渡宮的廟祝林祝就能通原住民語，即應是原漢貿易之需。<sup>45</sup>

北投關渡地區因早期具有河運之便，成為往來兩岸及臺灣沿岸貿易的船運中繼點，商業活動興盛，造就關渡街之出現，帶動地方繁榮。並有多位知名富商，如黃興遠、林大春等人。<sup>46</sup>在北投中心地帶，則集中於店仔口、中街仔等地區。

陸路網絡方面，早期北投地區的農民將農產品送往士林街市販售，士林地區是北臺較重要的街區，距離北投亦近，故成為商業販售的流向點之一。農民從大屯山下、紗帽山竹仔湖等處，「每逢月夜，於天未曉時，荷月而來」，趁夜步行至士林慈誠宮前廣場，販售新鮮農產，包括米、地瓜、獸肉、蔬果、木炭等，販售完後，再添購魚肉或民生用品而回。<sup>47</sup>大正 8 年（1919），官方於店仔口（今中央南北路）興建了北投市場（又稱舊市場），以供農產品、魚肉之交易，北投因而擁有一在地的市場。民國 42 年（1953）市場擴大改建，位於清江里的北投行

<sup>45</sup> 藍鼎元，《東征集》（臺文叢 12 種，1958；1722 原著），頁 25。

<sup>46</sup> 黃富三，〈河流與聚落：淡水河水運與關渡之興衰〉，收於黃富三主編，《海、河與臺灣聚落變遷：比較觀點》（臺北：中央研究院臺灣史研究所，2009），頁 117-118。

<sup>47</sup> 〈士林早市〉，《漢文臺灣日日新報》，1905 年 8 月 3 日，4 版。

政中心新大樓完工後，民國 75 年（1986）原市場內攤商遷入開始營運，後並向公園路燈管理處商借磺港溪上方進行加蓋，安置周圍攤商，攤位達 6 百多攤，是臺北最大的傳統市場。另有自強綜合市場（榮光里）、石牌綜合市場（振華里）、復興市場（中和里）等。



圖 4-7 北投市場

蕭景文攝

隨著北投地區溫泉觀光業的發展，以及陶瓷、打石、採磺等工業活動的擴張，使勞工有於當地消費的需求，連帶帶動北投區域內的商業消費活動。如舊北投與新北投間的街道上，自日據時期便陸續出現眾多服務業，包括飲食店、蔬果肉品販賣等。<sup>48</sup>風化業與觀光業的興盛，則帶動了美容、百貨，甚至於銀行業的進駐，以供應其需求。<sup>49</sup>在戲院方面，則曾有文化、中興、金馬等戲院，部分並規劃為綜合性商場，風靡一時，後因家庭電視的普及而沒落。

捷運通車後，沿線成為新商業走廊，各捷運站附近並多進駐各式本地與跨國連鎖商店。如因應榮總、振興等醫院及陽明大學的設置，及便捷的交通，石牌地區的自強市場商圈亦發展出豐富的飲食業聚集，提供民眾更多消費所需，並顯示大眾交通系統對於商圈的影響。<sup>50</sup>新北投車站附近，亦因觀光而商家雲集。在竹子湖地區，因為知名觀光勝地，同有眾多賣店、餐廳聚集，其商家偏向於在地經營。<sup>51</sup>而在小家庭型態數量日益增加之際，大賣場、超市、便利商店、雜貨店、

<sup>48</sup> 〈北投之溫泉浴〉，《漢文臺灣日日新報》，1905 年 10 月 8 日，4 版。

<sup>49</sup> 〈上北投 改欣賞美景〉，《聯合報》，1994 年 4 月 26 日，15 版。

<sup>50</sup> 〈石牌房價 沿著捷運一路漲〉，《經濟日報》，2007 年 10 月 26 日，B4 版。〈捷運明德站 小  
天母保暖 每坪比士林、天母便宜 10 萬元〉，《聯合報》，2007 年 10 月 27 日，13 版。

<sup>51</sup> 〈都會休閒派 上花菓街賞海芋吃野菜〉，《聯合報》，1995 年 5 月 23 日，15 版。



洗衣店等服務業數量亦漸增。



圖 4-8 新北投市街景況  
蔡承豪攝



圖 4-9 榮民總醫院帶動石牌地區  
蓬勃發展的生活機能  
蕭景文攝



4-10 石牌商圈  
蕭景文攝

在金融業部分，除有郵局、農會信用部、第五信用合作社外，有多家銀行進駐北投區，提供民眾存款與匯兌等服務。如大臺北商業銀行、土地銀行、臺北富邦銀行、永豐商業銀行、玉山銀行、合作金庫銀行、安泰商業銀行、國泰世華聯合商業銀行、第一商業銀行、華南銀行、華泰銀行、陽信銀行、彰化商業銀行、臺灣銀行、聯邦商業銀行等，幾乎已網羅各重要金融機構。此外，亦有多家典當

業分布於區內，位於大業路、承德路七段、中央北路等路段。

### 第三節 礦業與採石業

大屯山區的火山地質，使得北投地區有豐富的礦業及採石業原料，也因而成為北投地區的主要經濟項目之一。

#### 壹、礦業：硫磺

北投山區為臺灣重要的硫磺產地，因東亞地區火槍、火砲兵器的使用頻率增高，加以硫磺可充作中藥材使用，在 16 世紀時，已有中國商人前來採買臺灣北部的硫磺。鄭氏時期的文人沈光文的〈臺灣賦〉亦稱「下淡水地產硫黃」，其中的下淡水便是北投。<sup>52</sup>顯示北投地區的硫磺生產與貿易持續進行。康熙 36 年（1697）郁永河來臺採買硫磺時，亦發現當地原住民具有提煉硫磺的技術，其在《裨海紀遊》便提到其提煉技術為：

眾番男婦相繼以莽葛載土至，土黃黑不一，色質沉重，有光芒，以指撚之，颯颯有聲者佳，反是則劣。煉法：槌碎如粉，日曝極乾，鑊中先入油十餘觔，徐入乾土，以大竹為十字架，兩人各持一端攪之；土中硫得油自出，油土相融，又頻頻加土加油，至於滿鑊；約入土八九百觔，油則視土之優劣為多寡。

53

但清代官方因恐硫磺流入民間成為製作火藥之原料，因而施行每年定期燒山，並設屯番把守，不鼓勵民間興販採用。但利之所趨，仍有不少民眾至北投山區搭寮開採，秘製硫磺，並從淡水等地以小船私販出港。<sup>54</sup>臺灣建省後解除了對硫磺的封禁措施，在官方的主導下，設置磺腦總局統籌硫磺開採、販售事務，並於北投、金包里成立分局。北投硫磺不但開放開採，並進一步實施外銷，得以運銷中國沿海各省。對臺灣財政提供了相當程度的支援，也使得北投的採礦業由暗轉明。<sup>55</sup>

<sup>52</sup> 沈光文，〈臺灣賦〉，收於許俊雅、吳福助主編，《全臺賦》（臺南：國家臺灣文學館籌備處，2006），頁 531。

<sup>53</sup> 郁永河，《裨海紀遊》，頁 24。

<sup>54</sup> 國立故宮博物院藏，〈奏報封禁臺灣硫磺礦情形〉，《軍機處檔摺件》，同治 02 年 07 月 12 日。洪安全總編輯，《清宮月摺檔臺灣史料（二）》（臺北：國立故宮博物院，1994），頁 1370。

<sup>55</sup> 詳細討論可參見吳奇娜，〈17~19 世紀北臺灣硫磺貿易政策轉變之研究〉（臺南：成功大學歷

日據時期，總督府並未進行硫磺專賣，而是採取許可制，其中以英商德記洋行最為重要。德記於明治 30 年（1897）取得大油坑 99 年的開採權，成為臺灣最大的採硫事業體，光復後仍持續准許其開採。另有眾多臺籍、日籍廠商經營開採，其開採權多仍延續至光復後，而日籍廠商則由臺灣金銅礦物局接手。然自 1959 年起政府大量採購國外廉價硫磺，傳統採硫業日趨萎縮，陽明山國家公園也基於生態地景保護的考量而公告禁採硫磺，德記礦業公司乃在 1996 年礦權到期後正式結束其事業。<sup>56</sup>

## 貳、礦業：黏土礦

黏土是重要的工業原料。北投地區黏土資源豐富，如貴子坑的白瓷土，十八份地區的火黏土礦床等，可供陶瓷工業及耐火工業之原料。

在日據時期的調查中，已甚重視北投的瓷土礦資源。<sup>57</sup>昭和 18 年（1943），於北投十八份發現火黏土礦床，光復後持續大量開採，供應全臺。然因未做好水土保持，1977 年在颱風的侵襲下造成嚴重土石流災害，因而行政單位於該年正式禁止開採，也為北投黏土礦的開採劃下句點。<sup>58</sup>貴子坑地區則於 1994 年改建成為水土保持教學園區，提供教育民眾相關知識之用。<sup>59</sup>

## 參、採石業

北投唎哩岸因受惠於砂岩地質，蘊含石材原料，清代時便已大量開採，供應各式建築之用，採石業因而興盛。日據初期報導即指出：「在臺北附近……其採

---

史學系碩士論文，2000），第五章。鄭淑娟，〈清代硫磺政策與臺灣硫磺之開採研究〉（淡水：淡江大學歷史學系碩士論文，2002），第五章。鄭淑娟，〈清代臺灣緝私案件研究—以硫磺走私為例〉，《淡江史學》14（2003 年 12 月），頁 171-191。

<sup>56</sup> 詹素娟主持，《大屯山、七星山系硫磺礦業史調查研究》（臺北：內政部營建署陽明山國家公園管理處，2002），頁 51-65。

<sup>57</sup> 〈大屯山麓に優良粘土を發見 蘇澳郡には釉藥原料を 本島陶磁器工業に 一大光明を認めて近く 中央研究所に窯開き舉行〉，《臺灣日日新報》，1923 年 5 月 16 日，7 版。〈草山に良質耐火粘土 發見さる〉，《臺灣日日新報》，1929 年 10 月 12 日，2 版，夕刊。

<sup>58</sup> 〈廠商擅自濫採瓷土 北投遭受嚴重災害 亡羊補牢刻不容緩〉，《聯合報》，1977 年 8 月 7 日，6 版。〈北投白瓷土停止開採 陶瓷業面臨停工危機〉，《經濟日報》，1977 年 8 月 9 日，2 版。〈徐副院長巡視北投 察看風災復舊 指示研究治本方法〉，《聯合報》，1977 年 9 月 3 日，6 版。

<sup>59</sup> 〈貴子坑水土保持 教學園區 明開園 有北市最古老五指山斷層 及多種觀賞植栽與露營區〉，《民生報》，1994 年 10 月 22 日，22 版。〈貴子坑水土保持教學園 啟用了〉，《民生報》，1994 年 10 月 24 日，22 版。〈貴子坑 步步精采 水土保持貴寶地 兩溪匯聚 青山綠水 一路相隨〉，《聯合晚報》，2008 年 1 月 12 日，9 版。

<sup>59</sup> 〈搶修木炭窯 消費券體驗〉，《聯合報》，2009 年 1 月 25 日，C2 版。

石場之最盛者，北投庄、石角山、八芝蘭庄、劍潭也。」<sup>60</sup>北投即集中於丹鳳山、軍艦岩等地開採。採石業者打石之後，以獨輪車等搬運工具運送至河邊，再以八仙圳之水利運輸送往外地。<sup>61</sup>

光復後因私人建築與工廠需求，加以石牌地區山石因多屬於矽砂質，密度小且耐燒，同是造窯和煙囪的好材料，興盛時在石牌地區即有十多家採石場。打石工人多為農夫，利用農閒來增加收入。因規模龐大，民國 40 年時並組有陽明山區石作業職業工會。<sup>62</sup>後因工資提升、水土環保考量，加以鋼筋水泥取代天然石材，終致北投地區的人工採石行業至 1980 年代漸告式微。<sup>63</sup>



圖 4-11 東華公園旁仍有打石場出售啞哩岸石材  
蕭景文攝

#### 第四節 陶瓷業

臺北市過往的陶瓷業集中於北投、松山和內湖等區，其中又尤以北投為最重要。北投擁有豐富的黏土礦源及水利資源，可供簸洗黏土所需，加以有便利的水陸交通，提供陶瓷業發展的舞臺，並使北投長期居於臺灣陶瓷發展的先驅地位。

<sup>60</sup> 〈本島石材〉，《漢文臺灣日日新報》，1905 年 8 月 8 日，4 版。

<sup>61</sup> 林萬傳，〈北投區地名沿革〉，頁 56-57。

<sup>62</sup> 〈各地簡訊 北投〉，《聯合報》，1951 年 12 月 27 日，5 版。

<sup>63</sup> 〈石匠揮鐵鎚·謀生硬碰硬 林樹林投身古老行業這樣過一生〉，《聯合報》，1985 年 11 月 21 日，6 版。〈立農街訪古 老廟古厝故事多〉，《聯合報》，1993 年 10 月 23 日，15 版。

## 壹、陶瓷業之發展脈絡

根據日據時期的調查，北投當地已有數家製作陶器的廠商，並自中國聘請職工前來，顯示北投陶器製作至晚在晚清時節已有部分廠商，惟本地的技術工人有限。<sup>64</sup>進入日據時期，日人松本龜太郎（1864～1918）創立「北投陶瓷所」，係北投陶瓷邁向工業化的肇始。其於明治 40 年（1907）設立陶瓷所，並從京都招聘陶藝技師來臺，生產日本式的花瓶、茶杯、酒杯等。這些產品以風格雅致著稱，並使松本成為北投陶瓷業的先驅，獲「北投燒元祖」的美譽。後該所於大正 8 年（1919）由臺灣商界重要人士後宮信太郎（1873～1960）接手，改名為「北投窯業株式會社」，昭和 9 年（1934）又再改組為「臺灣窯業株式會社」，生產項目並拓展至耐火磚、瓷磚等。

另 1923 年則有日本兵庫縣人賀本庄三郎創立大屯製陶所，最初致力於燒製花瓶，後來則專門生產餐具，並取名為「大屯燒」，和「北投燒」一時並立，成為北投在地陶瓷的兩大系統。賀本晚年將窯場出租給艋舺人蔡福，蔡福則於昭和 15 年（1940）另創七星陶器工業所，賀本後將大屯製陶所賣給桃園人徐嵩柏，改組為東洋陶器商行，顯示臺灣本地商人已逐漸跨足此一領域。而北投窯房燒出的「描金牡丹小盃」和「草紅小盃」並是臺灣自產陶瓷的精細之作。<sup>65</sup>

光復後，臺灣窯業株式會社由政府接手，先於 1946 年更名為「臺灣窯業股份有限公司北投工廠」，1948 年再度改組，陶瓷廠併入「臺灣工礦股份有限公司」架構下，成為窯業分公司成員之一的「北投陶瓷耐火器材廠」。1950 年代中葉，有工礦公司北投瓷材廠，臺灣耐火工廠，光華磁器工廠，大華窯業，七星窯業廠等廠。<sup>66</sup>此時工礦公司北投廠已是臺灣規模最大的窯場，除了承襲日據時期的製品，也開始生產馬桶、電瓷與石陶器餐具等等。

後因為北投貴子坑陶土產地過度開發，危及生態，遂於 1977 年禁採。且窯陶瓷工廠燃燒煤與木炭，每逢起火時煙灰四出，時而引發居民抗議。<sup>67</sup>1968 年，臺北市政府頒佈「臺北市空氣防污辦法」，規定凡新設立之工廠，禁止燃燒生煤，工廠設立時，並應附送空氣防污設備圖，經工業主管機關會同空氣防污機構審核

<sup>64</sup> 〈北投の陶器製造業〉，《臺灣日日新報》，1903 年 10 月 13 日，2 版。〈臺北廳下の製陶業〉，《臺灣日日新報》，1904 年 1 月 16 日，2 版。

<sup>65</sup> 〈相隔千餘年珍貴陶器 省立博物館公開展出〉《聯合報》，1981 年 3 月 4 日，9 版。

<sup>66</sup> 〈煙灰害健康 北投商改善〉，《聯合報》，1955 年 11 月 9 日，5 版。

<sup>67</sup> 〈煙灰害健康 北投商改善〉，《聯合報》，1955 年 11 月 9 日，5 版。

合格後，才發給工廠登記證。舊有工廠空氣防污設備則由空氣防污機構檢查，檢查合格方發予合格證；公營機構亦鼓勵業者以瓦斯取代煤炭。但如此規定，業者生產成本自然大為提高，而禁止以生煤為燃料，對於需要以生煤燃燒取得高溫火力的業者而言實是甚大之打擊。<sup>68</sup>後北投地區業者或是選擇停工轉型，或是逐漸外移，遷至周遭北縣的鶯歌、淡水、三芝，甚至桃竹苗等地開業。<sup>69</sup>但部分窯場的原料仍來自於北投土，顯示北投扮演著重要性。<sup>70</sup>

## 貳、生產產品

北投區陶瓷業所生產者，早期以小型陶器工藝品為主，進入工廠時期，則逐漸分化出日用陶瓷、建築陶瓷、工業陶瓷、藝術陶瓷等。日用陶瓷包括飯碗、盤碟、湯匙、茶具、陶器餐具、酒器、陶罐、烹調器，及煙灰缸等，種類多元。<sup>71</sup>在建築陶瓷方面，雖然北投窯業已經停止，但許多陶瓷廠所出產的物件，現今已成為臺灣許多老建築的條件。如迪化街部分老屋，便貼有有國防色（淡黃色）北投窯廠產製磁磚，呈現優古之典雅氣氛。一級古蹟臺北郵局，其外牆丁掛亦是來自北投窯場之作。三級古蹟的臺北市警察局大同分局，其背後牆面則是北投窯廠出品的釉面磚等。<sup>72</sup>另如馬桶、小便斗等衛生陶瓷則是另一項生產重點。工業陶瓷以耐火材料中的耐火磚最為重要，該項素材是需要熱加工的工業中不可或缺的基礎部分。部分日據時期經典建築的總統府、司法院、中山堂、臺大法學院、臺大校總區大門口的警衛亭，以及北一女中等，即採用了現代耐火磚的「北投二丁掛」。<sup>73</sup>另工業陶瓷尚有電器陶瓷、陶管等，現今仍有數家工廠持續生產。<sup>74</sup>

<sup>68</sup> 〈北市工商界 有關業者如何適應「空氣防污辦法」？〉，《經濟日報》，1968年11月8日，2版。〈陽明山瓦斯公司 自期供氣量預定5000戶〉，《經濟日報》，1971年8月16日，8版。〈取締兩窯冒黑煙 執行工作延誤時效 陽局將促警方亡羊補牢〉，《聯合報》，1973年4月3日，6版。

<sup>69</sup> 〈大裕窯廠 變更生產品目 徵求合作〉，《經濟日報》，1971年2月23日，5版。〈謝龍開 應變有方〉，《經濟日報》，1974年10月12日，12版。〈鶯歌陶瓷大熔爐 臺灣景德鎮〉，《民生報》，2003年11月2日，C5版。〈陶瓷業巡禮 德久「羅浮名品」藝術衛浴獲青睞〉，《經濟日報》，1996年5月21日，31版。

<sup>70</sup> 〈周隆昌窯業新建雷德哈瑪隧道窯 開工生產高級衛生瓷器〉，《經濟日報》，1978年8月18日，8版。〈愛美的創意 衛生設備色彩繽紛〉，《聯合報》，1997年5月17日，53版。

<sup>71</sup> 陳新上，《臺灣陶瓷的領航員—北投陶瓷發展史》（南投：國立臺灣工藝研究所，2007），頁338-358。

<sup>72</sup> 〈迪化街6屋 擬登錄歷史建築 包括臺鳳起源地 華麗巴洛克裝飾 象徵百年繁華 文化局邀專家鑑定〉，《聯合報》，2005年4月2日，C2版。〈受傷的古蹟 臺北郵局外牆丁掛嚴重剝蝕 國內廠商無法量產類似建材 可能引進日本丁掛修護〉，《聯合晚報》，1993年9月11日，10版。

<sup>73</sup> 〈北投燒 要在發源地再「紅火」造 居民主動發掘百年陶瓷故事 盼於貴子坑設立陶瓷文化

1980 年代，現代陶藝興起，個人工作室逐漸抬頭。有別於傳統製造與生產方式的現代陶藝工作者逐漸於陽明山區出現。他們嘗試製作有別於仿古的裝飾陶瓷，以一種更接近當下生活的尚未定型的風格與形式呈現各自的作品。如「曉芳窯」，以仿古陶藝為主，生產質量甚高的古典官窯，是北投窯業近年的另一項發展。<sup>75</sup>

## 第五節 木炭業

木炭是過往的主要燃料，可用於烹煮、取暖等。<sup>76</sup>大屯山區有豐富的相思木等資源，是木炭業發展的最佳場所，也是先民拓墾之初選擇的營生項目。如北投中正山吳家木炭窯便已有 160 餘年的歷史。<sup>77</sup>

由於燃料所需，光復後木炭業至 1970 年代仍有相當之盛景。<sup>78</sup>但隨著瓦斯業興起，木炭業逐漸式微，北投區內幾乎不再復見。然現今木炭業雖已不再是經濟活動的一環，卻轉型成為在地的文化資產。如在北投農會的「二崎農場」內，便有一座停產 30 年後、重新修復的木炭窯。窯頂部為龜背式拱起，用泥土蓋成，頂上加蓋雙斜茅草屋頂，燃燒室上方蓋一單斜茅草屋頂棚架叫「狗嘴寮仔」，用以防風擋雨。擁有木炭窯的十八份農場主人導覽時會示範燒木炭，讓民眾重新認識古早的產業活動。<sup>79</sup>

---

園區》，《聯合報》，2003 年 6 月 17 日，B6 版。

<sup>74</sup> 陳新上，《臺灣陶瓷的領航員—北投陶瓷發展史》，頁 370-389。

<sup>75</sup> 〈以技術取勝的曉芳陶藝〉，《經濟日報》，1984 年 2 月 8 日，11 版。〈曉芳窯 臨古陶瓷開名〉，《聯合報》，1998 年 2 月 8 日，18 版。

<sup>76</sup> 陳培桂，《淡水廳志》（臺文叢 172 種，1963；1871 原刊），頁 337。〈木炭の景況〉，《臺灣日日新報》，1899 年 4 月 23 日，4 版。〈木炭の產地と其性質〉，《臺灣日日新報》，1902 年 2 月 9 日，2 版。

<sup>77</sup> 〈搶修木炭窯 消費券體驗〉，《聯合報》，2009 年 1 月 25 日，C2 版。

<sup>78</sup> 〈木炭 盛產季價居高 產量減是主因〉，《經濟日報》，1968 年 9 月 18 日，6 版。

<sup>79</sup> 〈採筍快狠準 體驗農夫樂 夏季吃筍正是時候，想親自採筍嗎？ 就讓農場主人循筍香帶路吧〉，《聯合報》，2009 年 7 月 28 日，C8 版。



圖 4-12 木炭窯正面景況



圖 4-13 木炭窯頂部結構

圖片來源：財團法人臺北市北投文化基金會提供

## 第六節 藺草產業

北投所產的藺草為三角藺草，俗稱「鹹草」，為栽培於水田多年生草本植物，其莖堅韌，可供編織、製造草鞋及草袋藺蓆等。淡水河沿岸原就有野生藺草。而北投地區部分田園受硫磺水影響，不適水田，但「吃磺水」的藺草比關渡平原一帶「吃鹽水」的藺草發得較美，草頭較粗，比較不會爛，因而受到製蓆業者的喜愛，不但使磺田附近的住民能因藺草的收入而在此安身立命，且形成特殊的聚落景觀，今日珠海路之薇閣高中、觀音堂、復興公園一帶即留有「藺草園」的舊地名。日據時期並大力推廣專業化經營，使之成為北投著名的代表性物產。而編織藺草，則成為家庭手工業的一部份。<sup>80</sup>直至光復後仍為北投重要的經濟作物。北投的藺草品質比中南部好，因此一度曾佔全臺出口總值的 40% 以上。藺草雖已失去經濟特性，但如溫泉節期間，仍設有藺草編織班，教導童玩編織。<sup>81</sup>

<sup>80</sup> 〈藺草好望〉，《漢文臺灣日日新報》，1911 年 7 月 18 日，2 版。

<sup>81</sup> 〈北投溫泉節 周末登場〉，《聯合報》，1999 年 11 月 10 日，19 版。



## 第四章 交通與基礎設施

交通與基礎設施，係提供城市機能的最主要設備，可提供民眾便利往來及基礎生活所需，更可活絡貨品與資訊往來，可謂甚為重要。

### 第一節 交通建設

北投地區的交通建設包括水路、公路、鐵路（捷運）等多樣路線，提供區內對內網絡及聯外的便利性。

#### 壹、水路運輸

水路運輸是北投地區最早與外界建立起大規模聯繫的交通模式。海運部分，關渡因為居淡水河出海口，在 18 世紀時已成船隻進入臺北地區的起始停靠站或中繼站，1860 年臺灣開港後，海關檢查哨並設置於關渡。

河運部分，北投與臺北盆地內部的聯繫，早期水運扮演重要角色，至日據時期仍有帆船、機動船往來關渡、大稻埕間，供民眾出入與採買物資。船隻亦可順如八仙圳、清水圳等支流，輸送物資至唎哩岸等地區，最遠可抵海防厝（即北投汛，今振興醫院附近）。後因淡水河逐漸淤積、鐵公路興起，以及北臺灣貿易轉向以基隆等因素，方使關渡水運交通逐漸沒落。<sup>82</sup>

而近年市政府再度規劃藍色公路，2004 年起民眾可至關渡碼頭搭乘「大河之戀皇后號」、「藍天一號」或「臺北之星 16 號」等渡輪，欣賞沿岸風光，並體驗水路運輸與欣賞淡水河美景的樂趣。惟潮汐與河道內漁網等問題仍待克服。<sup>83</sup>

#### 貳、公路

為讓溫泉客能順利前往北投，日本政府先在 1897 年修築了大稻埕至北投的

---

<sup>82</sup> 詳細介紹可參見蔣秀純，〈北投區耆老座談會訪談記錄〉，《臺北文獻》直字 75 期（1986 年 3 月），頁 7-9。林萬傳，〈北投區地名沿革〉，頁 55-56。黃富三，〈河流與聚落：淡水河水運與關渡之興衰〉，頁 83-144。

<sup>83</sup> 〈最大內河遊船 首航藍色公路 藍天一號可載 120 人 大稻埕到淡水 80 分鐘 李炳輝為處女航獻唱〉，《聯合報》，2004 年 10 月 16 日，C5 版。〈關渡新碼頭 21 日啟用〉，《聯合報》，2006 年 1 月 13 日，C2 版。〈北縣藍色公路 春節不打烊 鼓勵多利用大眾運輸 推出 99 元套票〉，《民生報》，2006 年 1 月 24 日，B7 版。〈淡水河重生 邀你體驗藍色公路之美〉，《Upaper》，2010 年 4 月 26 日，14 版。

公路，使得北投陸路運輸大為便利，其路徑為大稻埕→大隆同（大龍峒）→士林→唭哩岸→關渡→淡水。後道路並逐漸增加，在山區亦因觀光及農產品運輸而有所擴張。如竹子湖地區則是蓬萊米培育中心，為使稻種運輸效率提升，竹子湖 1925 年時先是修建了牛車路以取代原有的人工挑運，1926 年並再延長牛車道以貫穿整個竹子湖地區，<sup>84</sup>1928 年又修建了竹子湖至草山的汽車道，使得稻種的運輸更加快速，並可作為旅遊草山之用。<sup>85</sup>為搭配觀光、賞櫻行程等，更有客運業者開發至大屯山觀光運輸的路線。<sup>86</sup>



圖 4-14 牛車運送



圖 4-15 汽車運送

圖片來源：臺北州，《竹子湖蓬萊米原種田》，無頁碼

現今北投區內主要幹道分化有文林北路、承德路五、六、七段、石牌路、東華街、西安街等通達士林區。中央北路、大度路通往淡水鎮、竹子湖通往金山鄉等，而如 2002 年洲美快速道路的興建，則有助於抒解北投地區的交通及增加聯外便利性。在山區產業道路方面，至 2009 年，共有包括後山（主線、支線）、竹子湖（主線、支線、頂湖段、猴崁段）、泉源里、中正山、十八份、大屯里（主線、支線）、永春寮、鳳梨宅、湖底（主線、支線）、半嶺、五分（主線、支線）、貴源、一德、忠義、竹子湖路 79 之 1 號、鹿角坑（主線、支線）、冷水坑等產業道路等。

<sup>84</sup> 臺北州，《竹子湖蓬萊米原種田》，頁 41-42。

<sup>85</sup> 〈愈よ具體的に決定した草山公園の諸施設ゴルフリンク、小公園、公共浴場設置 竹子湖迄は自動車道路を開設〉，《臺灣日日新報》，1928 年 11 月 28 日，二版。

<sup>86</sup> 洪德仁編著，《戀戀北投溫泉》（臺北：玉山社，1997），頁 68-70。



圖 4-16 洲美快速道路。畫面右下為洲美運動公園

蕭景文攝

使用公路的大眾交通工具，早期以工人肩挑為主，後以三輪車、牛車等運送相關物資，甚至民國 50、60 年代之際並有「牛車班」之組織，交通單位並以牛車車牌登記、配發進行管理，顯示當時牛車運輸之眾。後因卡車、公車的數量日漸普及（1913 年起開始有公路車輛運輸），牛車運輸逐漸淡出。當中尤以所謂的「限時專送」、即機車載客業者最為特別。限時專送早期與北投風化行業的女侍應生交通需求有關，於 60 年代達到高峰。後因政府收回北投地區的公娼執照，轉擴大為服務偏遠地區的民眾往來於山區及市街中，其費用較計程車便宜，且機動性高，服務便利，因而利用率甚高，甚至可載送學生上學放學、代買便當、日常用品等「機車宅急便」服務，是北投特有的運輸方式。其行業鼎盛時，約有 3 百多人從業，至 21 世紀初左右，仍約有近 1 百名騎士，分屬 6 至 7 個車行，並組成社區巡守隊。而現今仍有此一服務。<sup>87</sup>至於計程車方面，則有多家計程車合作社，提供載送服務。

而公車系統亦為發達，往來各地有多家客運公司從事運輸，並擴及山區，陽明山花季等觀光活動時並有接駁公車，清明時節亦有掃墓專車，以提供民眾往

---

<sup>87</sup> 〈限時專送 兼扮義工 百餘騎士有志一同 將成北投社區治安、環保好幫手〉，《聯合報》，2000 年 10 月 26 日，19 版。〈郵差協巡 北投治安添保障〉，《聯合報》，2000 年 12 月 21 日，19 版。〈現代機車宅急便 黃德明年資卅年 一通電話服務就來不知不覺搏感情 巡守社區當仁不讓 北投治安生力軍〉，《聯合報》，2001 年 3 月 4 日，A8 版

來。近年為配合捷運車站、榮總醫院等主要人群匯集點，並有多條路線連結。<sup>88</sup>

而個人工具部分，早期多為步行，日據時期開始有少數腳踏車使用，機車、計程車、個人汽車則待民國 50 年代後方逐漸增加。

### 叁、鐵路

鐵路建設對於北投地區發展影響甚鉅。明治 34 年（1901）8 月，北淡線火車開通，設立北投車站，旅客可在此下車步行至溫泉區。隨著使用旅客的增加，北投鐵路的班次也持續增加。<sup>89</sup>

而直抵新北投地區、全長 1.2 公里的軌道，則至大正 5 年（1916）4 月 1 日方大功告成。增築原因便是因為前往北投泡湯的民眾日多，故修建此一路段。因為如此，此一路線被稱為溫泉線，並因設置了新北投驛，而有新北投的地名。

一班班搖晃的蒸汽列車，載著滿心喜悅的觀光客前去女巫故鄉一訪，舒展身心，也讓溫泉區更加蓬勃發展。但至第二次世界大戰期間，由於金屬物質缺乏，加上戰時氛圍影響，新北投支線遭到鐵軌被拆除而轉作軍用的命運。但光復後北投支線成為第一條復軌的鐵路，並伴隨著經濟的復甦，北投溫泉鄉再度迎來了一波高峰。北投的景緻如「溫泉鄉的吉他」歌曲中描述的：「溫泉鄉白色煙霧，一直滾上天，閃爍燈光含帶情，動阮心纏綿……」。直到 1988 年 7 月 15 日為了興建捷運，北淡線開出最後一班列車，列車搖晃到北投的蹤影方劃下休止符。

---

<sup>88</sup> 〈陽明山花季 臺北燈節 共同綻放春·浪·漫〉，《聯合報》，2010 年 2 月 26 日，A17 版。〈陽明山海芋 開到下月底〉，《聯合報》，2010 年 4 月 24 日，B2 版。〈海芋季登場 7 線專車疏運〉，《聯合報》，2010 年 4 月 24 日，B2 版。〈海芋季登場 7 線專車疏運〉，《Upaper》，2011 年 3 月 12 日，4 版。〈免費掃墓公車 周末上路 共 8 個例假日 闢駛 5 路線 往富德基區、陽明山第一公墓 上午 5 時 30 分發車 尖峰班距 1 至 4 分鐘〉，《聯合報》，2011 年 3 月 17 日，B2 版。

<sup>89</sup> 〈淡水線列車運轉回數の増加〉，《臺灣日日新報》，1898 年 11 月 9 日，2 版。



圖 4-17 新北投車站

鐵道運輸雖暫時中止，後則由捷運系統接手，帶來更快捷、嶄新的大眾運輸工具，使得北投地區的運輸動線更為便捷。<sup>90</sup>新北投線雖一度傳出不予興建，<sup>91</sup>後經地方爭取，淡水線及新北投線同於 1988 年動工，後於 1997 年完工通車。<sup>92</sup>淡水線在北投區內各站包括關渡、忠義、復興崗、北投、奇岩、唶哩岸、石牌、明德等站，本區成為捷運設站最多的一區。而為方便進出，在居民積極爭取下，近年並陸續加設新開口以供通行。<sup>93</sup>而新北投支線則設有新北投站，以供運送民眾至溫泉區，並便利該地區出入。

捷運每天長達 19 小時皆有營運，帶來持續性的噪音。淡水線沿線於 1999 年開始持續進行隔音牆施工，新北投該線同於 2004 年開始改善隔音牆、2007 年完成啟用。<sup>94</sup>而為便利民眾，並鼓勵使用低碳交通工具，2010 年起捷運公司開放關渡、北投、唶哩岸、明德等高運量站於假日全日可攜帶單車入站，採人車合併收費，單趟不限里程，一律全票收費，增加結合使用大眾交通工具運輸的便利性。

95

<sup>90</sup> 〈淡水線懷念之旅 鐵軌身退 捷運車道上場〉，《聯合報》，1988 年 7 月 3 日，14 版。

<sup>91</sup> 〈新北投支線無價值 捷運局決定不興建〉，《聯合報》，1987 年 7 月 31 日，7 版。

<sup>92</sup> 〈捷運新北投線 今天早上開工〉，《聯合晚報》，1988 年 12 月 30 日，11 版。〈明天通車 淡水捷運 市長省長齊剪綵〉，《聯合晚報》，1997 年 3 月 27 日，20 版。

<sup>93</sup> 〈捷運石牌、芝山站 第二出口啟用〉，《聯合報》，2010 年 11 月 21 日，B2 版。

<sup>94</sup> 〈改善噪音 考慮全線裝隔音牆 捷運公司已編八千萬 研究新技術減震 若能解決將恢復正常班次〉，《聯合報》，2004 年 5 月 30 日，B2 版。〈淡水捷運隔音牆 6 年只做千米 轟隆隆 每天 13 小時超分貝 全長 18 公里 僅完成 7% 捷運局：工程難度高 97 年可完工〉，《聯合報》，2006 年 8 月 17 日，C4 版。〈新北投支線 後天起全日營運 噪音爭議多年 耗資 9000 萬 增設隔音牆 能否奏效 地方存疑〉，《聯合報》，2007 年 9 月 12 日，12 版。

<sup>95</sup> 〈捷運 27 站 假日全日可攜自行車〉，《Upaper》，2010 年 4 月 21 日，1 版。

表 4-3 北投區內捷運站分布概況

站名	地址	附註
關渡站	北投區大度路 3 段 296 巷 51 號	淡水線
忠義站	北投區中央北路 4 段 301 號	淡水線
復興崗站	北投區中央北路 3 段 53 巷 10 號	淡水線
新北投站	北投區大業路 700 號	新北投支線
北投站	北投區光明路 1 號	淡水線
奇岩站	北投區三合街 2 段 487 號	淡水線
唶哩岸站	北投區東華街 2 段 301 號	淡水線
石碑站	北投區石碑路 1 段 200 號	淡水線
明德站	北投區明德路 95 號	淡水線

資料來源：臺北捷運公司



圖 4-18 新北投捷運彩繪列車

蔡承豪攝



圖 4-19 石碑捷運站

蔡承豪攝



圖 4-20 新北投捷運站

蕭景文攝

## 肆、橋樑

由於北投區境內有多條河川貫穿，為便於交通往來，官民在清代即築有多座橋樑，羅列如下：

表 4-4 清代方志記載北投地區橋樑表

名稱	位置	建造、捐獻者
北投庄石橋	芝蘭街	原係木橋；道光 2 年，李錦節等修換
唶哩岸石橋	芝蘭堡唶哩岸街東	乾隆 46 年，舉人王錫祺、莊耆潘元振等捐造
唶哩岸柴橋	唶哩岸街西	舉人王錫祺等捐造

資料來源：陳培桂，《淡水廳志》（臺文叢 172 種，1962；1871 原刊），頁 67。

為便利運輸及橋樑工法的演進，北投區內橋樑逐步興建，材質也由木橋為主，逐漸轉變為磚造石橋，後並演進為水泥鋼筋等，穩固其安全。而橋樑總數眾多，如北投公園裡的石造拱橋（建於 1910 年代），平地地區的三合橋（磺港溪）、大屯橋（磺港溪）、中和橋（磺港溪）、公館橋（磺港溪）、光明橋（磺港溪）、吉林橋、西安橋（磺港溪）、朝籟橋（磺港溪）、文化橋（水磨坑溪）、石碑橋（磺溪）、磺溪橋（磺溪）等，及位於山區的小油坑橋、馬槽橋、行義橋（泉源里無尾崙坑溪）、秀山橋（秀山路，貴水二溪合流處）、青礮橋（中青礮，水磨坑溪上源）、觀雲橋（中青礮，貴子坑溪上源）、峰頂橋、鼎筆橋（頂北投山區，磺溪上源）、雷隱橋（頂湖山區，大坑溪）等，以便利民眾往來各地、貨暢其流。



圖 4-21 磺溪橋

蕭景文攝

而隨著道路的擴張，為方便行人行走，在重要路口設有天橋，如福強、吉利、石牌國小、文林明德等人行陸橋。部分天橋造型優美，並構成北投區內的街道景致。



圖 4-22 石牌國小前天橋

蕭景文攝

## 伍、地下道

地下道是立體穿越通道的另一種形式，係採取地下方式，以便利民眾穿越道路動線，避免人車衝突。在民國 80 年代捷運系統興建時，並於多所捷運站建設人行穿越道。北投榮民醫院前的電梯地下道，於 2005 年開通，造價達 5,300 萬元，以便利身障者與年長者穿越。<sup>96</sup>現北投區內地下道分布則如下表所示。

表 4-5 北投行人地下道分布表

地點	樣式	詳細地點位置地址
陽明山	人行地下道	陽明山前山公園旁
榮總電梯	電扶梯人行地下道	石牌路二段 201 號榮民總醫院前增設電梯
中央稻香	人行地下道	中央北路與稻香路口

<sup>96</sup> 〈榮總前地下道 電梯啟用了 還有慢速電扶梯 方便病患、老人 議員促再裝護欄〉，《聯合報》，2005 年 9 月 17 日，C2 版。



忠義	人行地下道	捷運淡水線忠義站中央北路四段 428 巷前
和信醫院	人行地下道	捷運淡水線中央北路四段 372 號前
中央立功	人行地下道	中央北路四段 515 巷立功路口
關渡站	人行地下道	捷運淡水線關渡站前
豐年公園	人行地下道	中央北路一段 226 號

## 陸、停車場

為因應個人車輛增加，停車位供給需求甚多，除一般路邊停車格的規劃外，基於觀光、商業所需，提供適量停車位及滿足轉乘需求的考量，行政單位興建多處停車場以供民眾需求，主要以學校地下、陽明山公園、公園、各大捷運站等為主，以達最大效益。

表 4-6 北投區停車場一覽表

停車場名稱	地址	總位數
立農公園地下停車場	北投區承德路 7 段 372 號地下	205
大豐公園地下停車場	北投區大興街 145 號地下	241
大業立體停車場	北投區大業路 745 號	122
陽明山立體停車場	北投區陽明山湖山路	217
陽明山第二停車場	北投區陽明山湖山路	127
陽明山花鐘停車場	北投區陽明山湖山路	54
振興公園地下停車場	北投區天母西路 112 號	212
捷運北投站	北投區光明路 1 號	83
石牌國小地下停車場	北投區致遠 2 路 80 號地下	462
七星公園地下停車場	北投區光明路 225 號	328
捷運忠義站	北投區中央北路 4 段 301 號	44
捷運新北投站	北投區大業路 700 號	19
捷運唎哩岸站	北投區東華街 2 段 301 號	26
捷運石牌站	北投區石牌路 1 段 200 號	44



圖 4-23 振興公園地下停車場

蕭景文攝

## 柒、親山步道與自行車步道

北投地區擁有豐富的山林資源，為便利民眾登山親近自然，市政府於北投地區設置有關渡親山步道、忠義山親山步道、貴子坑親山步道、中正山親山步道、軍艦岩親山步道等。沿途並設置導覽說明，可供民眾認識山林環境與自然動植物資源。<sup>97</sup>

而為提供自行車族一個安全且舒適的通行空間，臺北市水利處等行政單位投入約五千萬經費，建設串連木柵、內湖、關渡濕地、關渡碼頭、淡水等地、長達 111 公里的自行車道，路寬可供雙向會車。沿途並不需繞道市區道路，且車友們對於騎乘路線與景點的選擇也可更加安全與多元化。<sup>98</sup>

## 第二節 基礎設施

為便利民眾，行政單位或與個人、團體合作，積極興建各式公共建設，以供各種服務。

<sup>97</sup> 〈漫遊 4 條親山步道 感受美景〉，《聯合報》，2011 年 3 月 18 日，B2 版。

<sup>98</sup> 〈關渡防潮堤頂自行車道 今啟用 北市府投入五千萬 拓寬關渡堤頂洲美橋下至貴子坑溪口間自行車道〉，《聯合晚報》，2011 年 2 月 22 日，A10 版。〈二月話題：跑慢一點 慢騎就是放慢 騎車的態度〉，《聯合報》，2011 年 2 月 23 日，D4 版。〈北市河濱自行車道 全線完成串連 單車族 不用再與汽、機車爭道了〉，《聯合報》，2011 年 3 月 26 日，A4 版。〈一路到底 追風更快意〉，《聯合報》，2011 年 3 月 27 日，A5 版。〈北市河濱自行車道 最後一哩接上了〉，《聯合報》，2011 年 3 月 27 日，A5 版。

## 壹、水利建設

清代移民為經營稻作農業，在北投地區已開鑿有多條水圳，主要引用基隆河、磺溪、雙溪、貴子坑與水磨坑溪等河川水源或山區湧泉。如雍正年間，已有由業戶舉人王錫祺暨農民自置的七星墩圳等，<sup>99</sup>後陸續擴張，開鑿八仙圳、唶哩岸圳、十八份圳、磺溪圳，及公司埤、仙堀埤、油車埤、門口埤、蚵仔坪埤、學校埤、雙連埤、彎埤等大小水利設施以供農業所需，分布於平原、山區各地，並架設有水規引水，當中以八仙圳灌溉面積最廣。這些水圳主要為農人、地主或商人等地方仕紳民眾共同興建，少有官方介入。<sup>100</sup>

日據時期，官方將各埤圳以收購權利的方式逐步統整為公共埤圳，以進行管理。北投地區的水利設施亦復如此，包括九份溝圳、八仙圳、石牌大圳、清水圳、唶哩岸圳、新埤圳等，<sup>101</sup>據統計灌溉面積為 653 甲。<sup>102</sup>大正 12 年（1923）解散公共埤圳，改由七星水利組合管理，<sup>103</sup>後延續至光復後，陸續更名為七星農田水利協會、臺灣省七星水利委員會、臺灣省七星農田水利會，民國 57 年（1958）後隸屬於臺北市七星農田水利會統籌，農民則繳納水租換取供水權。為提供農民耕作水源，水利會陸續增設有抽水機提高抽水量，以提高供應農田灌溉效率，如抽取基隆河河水供應石牌、唶哩岸等地農田。<sup>104</sup>然隨著社會環境的變遷，農業之需逐漸下降，加以北投地區人口成長，水圳逐漸失去灌溉功能，並一度遭到濫建、傾倒廢土與廢水污染。<sup>105</sup>

<sup>99</sup> 陳培桂，《淡水廳志》，頁 77。

<sup>100</sup> 林萬傳，〈北投區地名沿革〉，頁 63。

<sup>101</sup> 水圳相關契約可參見如國立臺中圖書館整理，「同立杜賣盡根絕契字」《臺灣總督府檔案抄錄契約文書·永久保存公文類纂》。「國家文化資料庫，<http://nrch.cca.gov.tw/ccahome/index.jsp>」，編號 ta\_02029\_090106-0001。國立臺中圖書館整理，「杜賣盡根田畑契」《臺灣總督府檔案抄錄契約文書·永久保存公文類纂》。「國家文化資料庫，<http://nrch.cca.gov.tw/ccahome/index.jsp>」，編號 ta\_01819\_000423-0001。高賢治，《大臺北古契字集》（臺北：臺北市文獻會，2000），頁 333。

<sup>102</sup> 〈公共埤圳認定數〉，《漢文臺灣日日新報》，1907 年 12 月 14 日，4 版。〈埤圳主權買收 臺北公共埤圳計畫〉，《臺灣日日新報》，1916 年 10 月 10 日，2 版。

<sup>103</sup> 〈七星水利組合 評議員の選舉〉，《臺灣日日新報》，1923 年 5 月 4 日，2 版。

<sup>104</sup> 張珠玉口述，林萬傳紀錄，〈耆老個別訪談之二〉，《臺北文獻》直字 75 期（1986 年 3 月），頁 29-30。賴珠玉女士曾任本區隸屬臺北縣時期之議員。〈北投地區農田苦旱 當局決採救急措施永和改選鎮長問津者稀〉，《聯合報》，1961 年 6 月 28 日，2 版。〈北投水荒採取措施 士林鎮民請求供水〉，《聯合報》，1963 年 5 月 12 日，2 版。

<sup>105</sup> 〈修築八仙圳排水系統 將動支三千萬元〉，《聯合報》，1983 年 8 月 28 日，6 版。〈整治士林 北投兩圳流域 下年度預算八千萬〉，《聯合報》，1983 年 10 月 28 日，6 版。〈關渡農圳 臭不可聞 灌溉河川多遭污染 民眾盼市府追查〉，《聯合報》，1991 年 8 月 30 日，13 版。



圖 4-24 慈生宮廟後保留的一段八仙圳  
蕭景文攝

## 貳、堤防、防洪、排水工程

淡水河沿線，北市府築有堤防以維護居民安全。在關渡地區築有關渡堤防，原長 4,726 公尺，後並持續加高堤岸。<sup>106</sup>在洲美地區築有洲美堤防，除防洪功能外，現並成為賞鳥勝地之一。<sup>107</sup>磺溪護岸工程則於 1967 年興建，可減緩區內因大水所帶來的災害，近年並持續興建磺港溪分洪工程。<sup>108</sup>

<sup>106</sup> 曾迺碩總纂，《臺北市志》卷三·《政制志·公共建設篇》（臺北：臺北市文獻委員會，1988），頁 144。〈防淹水 工局要改善排水管〉，《聯合報》，1999 年 1 月 3 日，20 版。

<sup>107</sup> 〈冬賞野鳥 順便看正港羽絨秀〉，《聯合報》，2005 年 1 月 22 日，E5 版。

<sup>108</sup> 〈需費廿億 磺港溪分洪工程 議會通過 土地徵收經費龐大 大業路西側農地將變更為水溝用地〉，《聯合報》，2001 年 12 月 21 日，18 版。



圖 4-25 洲美堤防與自行車道  
蕭景文攝

另官方積極建設排水涵道、涵管，針對文林北路、明德路等易淹水地帶提升排水效率，部分地區並架設移動抽水機，以因應豪雨積水的宣洩功能。<sup>109</sup>另如 2008 年完成承德（大業東）大型抽水站，為大業路東側和磺港溪間排水系統，集水面積共 88.51 公頃，各幹線出口分別排入大業路西側雙孔排水箱涵，並於大業路和承德路交會點南側，與中央南路排水箱涵及大度路管涵銜接，提升北投地區的排水效率。

### 叁、北投垃圾焚化廠

北投垃圾焚化廠隸屬市政府環境保護局，設立於 1991 年，原名士林焚化廠，1995 年因廠址重新劃歸北投區更名。

都市人口增加，連帶使得垃圾量大幅攀升。該廠的興建，可減少垃圾體積、節省掩埋空間，達到垃圾減量化、安定化、無害化及資源化，並有效控制二次污染及回收能源，且舒緩垃圾掩埋場難覓之困境。該廠主要處理臺北地區一般廢棄物及一般事業廢棄物，除焚化設備外，並有廢熱回收及利用設備，另廠內並設有旋轉餐廳、觀景臺等，焚化爐煙囪並成為北投地標之一。2004 年起由回饋金所興建之洲美運動公園設施正式啟用，平日亦回饋地方進行建設。<sup>110</sup>

<sup>109</sup> 〈中央南路積水 月底可望改善〉，《聯合報》，2007 年 8 月 15 日，C2 版。〈北投要求治水 市長允諾改善〉，《聯合報》，2008 年 3 月 5 日，C2 版。〈移動式抽水機 防汛操演〉，《聯合報》，2009 年 4 月 25 日，C1 版。

<sup>110</sup> 「北投垃圾焚化廠」，網址：[http://www.ptrip.gov.tw/MP\\_110041.html](http://www.ptrip.gov.tw/MP_110041.html)。[存取日期：2010 年 12



圖 4-26 洲美運動公園  
蕭景文攝



圖 4-27 北投焚化爐煙囪  
蕭景文攝

---

月 16 日]



圖 4-28 北投焚化爐回饋金贊助設施  
蔡承豪攝

#### 肆、郵電與自來水

北投地區自 1897 年起開始設置郵便交換所，為淡水郵局與臺北郵局往來的支站。<sup>111</sup>明治 33 年（1900）6 月 16 日起，正式設置郵便受取所，稱為北投郵便受取所，辦理一般郵便業務。<sup>112</sup>後隨北投人口增加，為便利民眾配送郵件與儲金，郵局設置漸增，迄今已廣布區內。各郵局之名稱與所在位置如下表所示。

表 4-6 北投區內郵局分布一覽表

局 名	局 址	電話號碼
陽明山郵局 (臺北 124 支)	11291 北投區紗帽路 139 之 1 號	(02)2861-6151
北投郵局 (臺北 131 支)	11246 北投區光明路 181 號	(02)2893-2922
北投復興崗郵局 (臺北 132 支)	11258 北投區中央北路 2 段 70 號	(02)2891-6077
北投石牌郵局 (臺北 133 支)	11267 北投區石牌路 2 段 93-2 號	(02)2821-4449
北投關渡郵局 (臺北 134 支)	11260 北投區知行路 293 巷 9 弄 11 號	(02)2858-1260

<sup>111</sup> 〈臺北淡水間郵便小線路開設〉，《府報》78，1897 年 5 月 13 日。

<sup>112</sup> 〈北投郵便受取所設置ノ件〉，《府報》835，1900 年 10 月 10 日。

北投舊北投郵局 (臺北 135 支)	11263 北投區中央南路 1 段 201 號	(02)2891-3104
北投榮總郵局 (臺北 136 支)	11217 北投區石牌路 2 段 201 號	(02)2872-6742
北投文林郵局 (臺北 137 支)	11287 北投區文林北路 96 號	(02)2827-3044
北投山腳郵局 (臺北 138 支)	11252 北投區中和街 408 號	(02)2891-1520
北投實踐郵局 (臺北 139 支)	11276 北投區實踐街 48 巷 11 號	(02)2822-3054
北投致遠郵局 (臺北 140 支)	11290 北投區致遠一路 1 段 121 號	(02)2823-0602
北投文化郵局 (臺北 141 支)	11253 北投區文化三路 8 號	(02)2891-0330
北投明德郵局 (臺北 142 支)	11280 北投區明德路 210 號	(02)2822-6347
北投尊賢郵局 (臺北 143 支)	11275 北投區尊賢街 247-4 號	(02)2821-5141
北投奇岩郵局 (臺北 144 支)	11245 北投區公館路 271 號	(02)2892-8444
北投豐年郵局 (臺北 145 支)	11258 北投區中央北路 2 段 329 號	(02) 2893-3596
北投一德郵局 (臺北 146 支)	11257 北投區中央北路 4 段 529 號	(02) 2892-1518
陽明大學郵局 (臺北 147 支)	11221 北投區立農街 2 段 155 號	(02) 2821-6416





圖 4-29 明德郵局

蕭景文攝

電信方面，自明治 32 年（1899）起，先有臺北衛戍病院與北投分院間的電話線架設以供聯繫。<sup>113</sup>明治 35 年（1902）開設公共電話<sup>114</sup>，明治 39 年（1906）起北投電話所開始辦理公眾電話通訊事務。<sup>115</sup>隔年由北投郵局兼營電信業務。<sup>116</sup>

光復後郵電分離，由電信局接手相關業務，後在電信民營化後，轉型為中華電信，服務據點如下表所示。另有多家民營電信業者、通訊行等進駐北投市街，集中於光明路、中和街、石碑路等重要路段，提供民眾申辦服務及多元選擇。

表 4-7 北投區內中華電信服務據點

服務據點	地址	電話號碼
北投服務中心	北投區光明路 176 號	123 0800-080-123
陽明山服務中心	北投區紗帽路 139 號	123 0800-080-123
臺北石碑特約服務中心	北投區石碑路二段 47 號	(02) 28228181

而北投是臺灣較早擁有自來水的區域，於明治 44 年（1911）啟用，係利用

<sup>113</sup> 〈臺北北投間の電話〉，《臺灣日日新報》，1899 年 4 月 23 日，2 版。

<sup>114</sup> 〈北投の自働電話〉，《臺灣日日新報》，1902 年 7 月 27 日，2 版。〈北投自動電話の開始〉，《臺灣日日新報》，1902 年 8 月 16 日，2 版。

<sup>115</sup> 〈北投及葫蘆墩電話所公眾電話通信取扱開始ノ件〉，《府報》2049，1906 年 9 月 28 日。

<sup>116</sup> 〈電話業務ヲ兼掌スル郵便局所名〉，《府報》2181，1907 年 5 月 1 日。

十八份山仔脚等地湧泉。<sup>117</sup>民國 40 年代起陸續擴建自來水相關設備，包括增建自來水廠、延伸管線、裝設水表等，以因應北投日漸增加的人口、擴大服務範圍，並有效控制水資源分配。<sup>118</sup>後為統籌臺北市之溫泉資源，自民國 63 年（1974）起臺北自來水事業處並設有溫泉股，管理北投地區溫泉資源，並配合水利單位調配水資源。

電力部分，本區隸屬臺灣電力公司臺北北區營業處管理，北投區內服務據點位於臺北市北投區溫泉路 55 號。

## 伍、公共廁所

公共廁所的設置，除提供民眾便利外，並有助於衛生環境之維持。公共廁所種類繁多，並多與公共設施（公園、加油站、學校）結合。下表為區內公園公共廁所之分布。

表 4-8 北投區內公園公廁分布一覽表

公廁名稱	公廁位置
七星公園	北投區光明路 225 號地下停車場入口處後方
七星公園 1 號	北投區陽金公路七星山夢幻湖左側
七星公園 2 號	北投區陽金公路七星山長廊涼亭旁
文化公園	北投區中央北路 2 段 5 號對面公園內
北投公園 1 號	北投區中山路 2 號蓮花池旁
北投公園 2 號	北投區中山路 26 號（公民會館）對面
石碑公園	北投區石碑路 1 段 39 巷 30 弄 17 號對面公園內
立農公園	北投區承德路 7 段 378 號
東華公園	北投區東華街 2 段 300 巷 19 號附近園內花架旁
前山公園 1 號	北投區建國街前山公園溜冰場旁
前山公園 2 號	北投區湖山路 1 段公車總站旁地下道入口

<sup>117</sup> 〈士林と北投水道竣成〉，《臺灣日日新報》，1911 年 6 月 19 日，1 版。〈竣工せる兩水道〉，《臺灣日日新報》，1911 年 7 月 10 日，2 版。

<sup>118</sup> 〈大屯石碑水的問題解決 一德關渡農田灌溉無慮〉，《聯合報》，1959 年 6 月 24 日，3 版。〈溫泉乍冷・自來無水〉，《聯合報》，1959 年 6 月 24 日，3 版。〈士林北投將興建 公井公廁水溝〉，《聯合報》，1959 年 12 月 1 日，2 版。〈三十六處水廠 月底修建完成〉，《聯合報》，1960 年 6 月 26 日，2 版。

振華公園	北投區振華街 24 號對面公園內
復興公園	北投區中和街 40 號對面園內籃球場旁
陽明公園 1 號	北投區湖山路 1 段陽明公園大門口左側
陽明公園 2 號	北投區湖山路 2 段陽明公園明恥亭
陽明公園 3 號	北投區湖山路 2 段陽明公園小憩亭
陽明公園 4 號	北投區湖山路 2 段陽明公園光復樓後面
陽明公園 5 號	北投區湖山路 2 段陽明公園花鐘停車場左下側
陽明公園 6 號	北投區湖山路 2 段陽明公園雙松亭
陽明公園 7 號	北投區湖山路 2 段陽明公園桃源亭
陽明公園 8 號	北投區竹子湖號 1-20 號對面第二停車場男廁
陽明公園 9 號	北投區竹子湖號 1-20 號對面第二停車場女廁
陽明公園 10 號	北投區竹子湖號 1-20 號對面第二停車場觀景亭左下側
陽明公園 11 號	北投區湖山路 2 段陽明公園陽明樓內

資料來源：「臺北市政府工務局公園路燈工程管理處陽明山公園管理所」，網址：

<http://pk1.taipei.gov.tw/ct.asp?xItem=112485&CtNode=8917&mp=106011> [存取日期：

2011 年 3 月 14 日]