

中華民國 113 年度

臺北市總預算案

臺北市政府產業發展局主管

臺北市農業發展基金附屬單位預算

(特別收入基金)

臺北市政府產業發展局編

# 臺北市農業發展基金

## 目次

中華民國113年度

一、財務摘要 .....	第 1 頁
二、業務計畫及預算概要 .....	第 3 -5 頁
三、預算主要表	
(一) 基金來源、用途及餘絀預計表 .....	第 7 頁
(二) 現金流量預計表 .....	第 8 頁
四、預算明細表	
(一) 基金來源－農地變更回饋金收入明細表 .....	第 9 頁
(二) 基金來源－雜項收入明細表 .....	第 10 頁
(三) 基金用途－農業發展計畫明細表 .....	第 11 -12 頁
五、預算參考表	
(一) 預計平衡表 .....	第 13 頁
(二) 各項費用彙計表 .....	第 14 -17 頁
(三) 員工人數彙計表 .....	第 18 頁
(四) 用人費用彙計表 .....	第 20 -21 頁
(五) 聘用及約僱人員明細表 .....	第 22 -23 頁
(六) 單位（或計畫）成本分析表 .....	第 24 頁
(七) 5年來主要業務計畫分析表 .....	第 25 頁
(八) 臺北市農業發展基金收支保管及運用辦法 .....	第 26 頁

# 臺北市農業發展基金

## 財務摘要

中華民國113年度

單位：新臺幣千元

項 目	本 年 度	上 年 度	比較增減數	%
經營成績：				
基金來源	1,006	1,006	0	0.00
基金用途	1,215	1,264	-49	-3.88
賸餘(短絀)	-209	-258	49	--
餘絀情形：				
基金餘額	30,218	30,427	-209	-0.69
現金流量(註)：				
現金及約當現金之淨增 (減)	-209	-258	49	--

附註：現金流量係採現金及約當現金基礎，包括現金及自投資日起3個月內到期或清償之債權證券。

本 頁 空 白

# 臺北市農業發展基金 業務計畫及預算概要

中華民國 113 年度

## 壹、基金概況

- 一、設立宗旨及願景：為辦理農業推廣及農地管理，依「農業用地變更回饋金撥繳及分配利用辦法」第 8 條規定設置本基金，並專供農村建設及農地管理之用。
- 二、施政重點：辦理農業推廣及農地管理，依「農業用地變更回饋金撥繳及分配利用辦法」規定，並專供農村建設及農地管理之用。
- 三、組織概況（另附組織系統圖）：本基金以臺北市政府為主管機關，產業發展局為管理機關，基金業務由機關內部相關人員兼辦及聘用人員 1 人辦理。
- 四、基金歸類及屬性：本基金為預算法第 4 條第 1 項第 2 款第 5 目所定之特別收入基金。

## 貳、業務計畫

### 一、基金來源：

單位：新臺幣千元

業務計畫	本年度預算數	實施內容
農地變更回饋金收入	1,000	依「農業用地變更回饋金撥繳及分配利用辦法」撥繳本基金之農業用地變更使用案件回饋金收入。
雜項收入	6	農業用地變更使用案件之審查費收入。

### 二、基金用途：

業務計畫	本年度預算數	實施內容
農業發展計畫	1,215	1. 落實農地農用政策，加強農地管理。 2. 照顧弱勢農民，辦理本市農業天然災害補償作業。 3. 農地違規使用檢舉獎勵金。

## 參、預算概要

### 一、基金來源及用途之預計：

- (一)本年度基金來源：係包括農地變更回饋金收入 100 萬元及雜項收入 6 千元，合計 100 萬 6 千元，較上年度預算數無增減。
- (二)本年度基金用途：係辦理農業推廣及農地管理等相關費用 121 萬 5 千元，較上年度預算數 126 萬 4 千元，減少 4 萬 9 千元，約 3.88%，主要係減少本市農業天然災害資材補助費用及農地違規檢舉獎勵金所致。

**臺北市農業發展基金**  
**業務計畫及預算概要**  
中華民國 113 年度

**二、基金餘絀之預計：**

本年度基金來源及用途相抵後，短絀 20 萬 9 千元，較上年度預算數短絀 25 萬 8 千元，短絀減少 4 萬 9 千元，約 18.99%，將移用以前基金餘額 20 萬 9 千元支應。

**三、現金流量之預計：**

本年度現金及約當現金淨減 20 萬 9 千元，主要係業務活動之淨現金流出 20 萬 9 千元所致。

**肆、以前年度計畫實施成果概述：**

**一、前（111）年度計畫實施成果概述：**

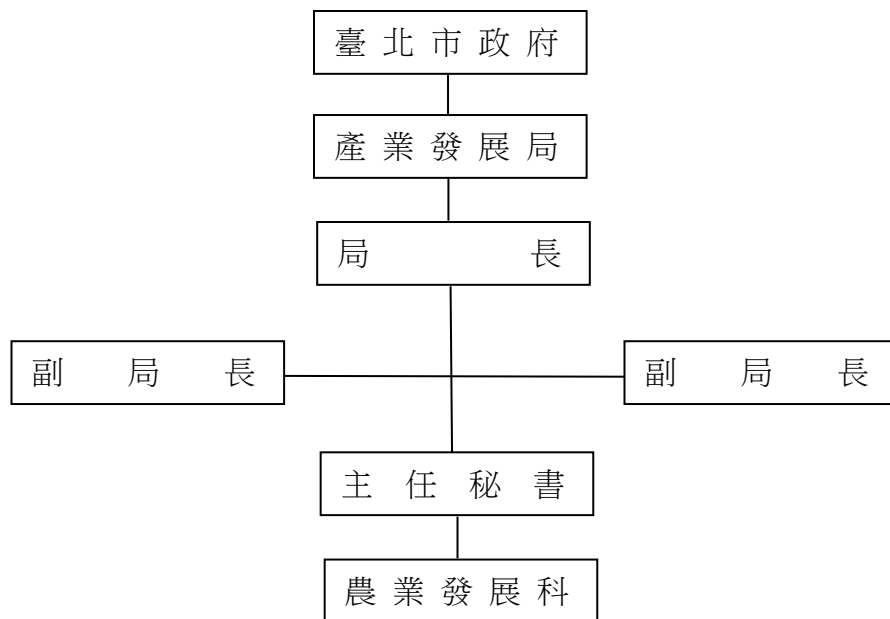
業務計畫	實施概況	實施成果
農地變更回饋金收入	本年度預計農業用地變更使用案件之回饋金收入 100 萬元。	決算數較預算數減少 78 萬 6 千元，主要係因申請農業用地變更使用案件所取之回饋金收入較預期減少所致。
雜項收入	本年度預計農業用地變更使用案件之審查費收入 6 千元。	決算數較預算數增加 3 千元，主要係因申請農業用地變更使用案件所取之審查費收入較預期增加所致。
農業發展計畫	1. 落實農地農用政策，加強農地管理。 2. 照顧弱勢農民，辦理本市農業天然災害補償作業。 3. 農地違規使用檢舉獎勵金。	決算數較預算減少 9 萬元，主要係因本年度無申請農業災害救助案件所致。

**二、上年度已過期間(112 年 1 月 1 日至 6 月 30 日)計畫實施成果概述：**

業務計畫	實施概況	實施成果
農地變更回饋金收入	本年度預計農業用地變更使用案件之回饋金收入 100 萬元。	本項收入截至 6 月底止執行數 21 萬 6 千元，較預算分配數 30 萬元，減少 8 萬 4 千元，主要係因申請農業用地變更使用案件所取之回饋金收入較預期減少所致。
雜項收入	本年度預計農業用地變更使用案件之審查費收入 6 千元。	本項收入截至 6 月底止執行數 3 千元，較預算分配數 3 千元，無增減。
農業發展計畫	1. 落實農地農用政策，加強農地管理。 2. 照顧弱勢農民，辦理本市農業天然災害補償作業。 3. 農地違規使用檢舉獎勵金。	實際執行數 40 萬 7 千元，較預算分配數 41 萬 5 千元，減少 8 千元，主要係分擔員工保險費較預期減少所致。

**伍、其他：無**

組織系統圖



本 頁 空 白



# 臺北市農業發展基金

## 基金來源、用途及餘絀預計表

中華民國113年度

單位：新臺幣千元

前年度決算數	項 目	本年度預算數	上年度預算數	比較增減（－）
223	基金來源	1,006	1,006	
214	徵收及依法分配收入	1,000	1,000	
214	農地變更回饋金收入	1,000	1,000	
9	其他收入	6	6	
9	雜項收入	6	6	
1,110	基金用途	1,215	1,264	-49
1,110	農業發展計畫	1,215	1,264	-49
-887	本期賸餘(短絀)	-209	-258	49
31,856	期初基金餘額	30,427	31,129	-702
30,969	期末基金餘額	30,218	30,871	-653

註：前年度決算數細數之和與總數或略有出入，係四捨五入關係，以下各表同。

# 臺北市農業發展基金

## 現金流量預計表

中華民國113年度

單位：新臺幣千元

項 目	本 預	年 算	度 數	說 明
業務活動之現金流量				
本期賸餘(短絀)			-209	
業務活動之淨現金流入(流出)			-209	
其他活動之現金流量				
其他活動之淨現金流入(流出)				
現金及約當現金之淨增(淨減)			-209	
期初現金及約當現金			30,501	
期末現金及約當現金			30,292	

註：本表係採現金及約當現金基礎，包括現金及自投資日起3個月內到期或清償之債權證券。

# 臺北市農業發展基金

## 基金來源－農地變更回饋金收入明細表

中華民國113年度

單位：新臺幣元

科 目	單位	本 年 度 預 算 數			說 明
		數量 (業務量)	利(費)率	金 額	
合計				1,000,000	
農地變更回饋金收入	年	1	1,000,000	1,000,000	較上年度預算數1,000,000元，無增減。 農業用地變更回饋金。

# 臺北市農業發展基金

## 基金來源－雜項收入明細表

中華民國113年度

單位：新臺幣元

科 目	單位	本 年 度 預 算 數			說 明
		數量 (業務量)	利(費)率	金 額	
合計				6,000	
雜項收入	件	2	3,000	6,000	較上年度預算數6,000元，無增減。 農業用地變更使用案件之審查費收入，每年2件，每件編列3,000元。

# 臺北市農業發展基金

## 基金用途－農業發展計畫明細表

中華民國113年度

單位：新臺幣元

前年度 決算數	上年度 預算數	科 目	本 年 度 預 算 數	說 明
1,110,081	1,264,000	合計	1,215,000	
825,613	831,000	用人費用	831,000	
620,610	585,204	聘僱及兼職人員薪資	585,204	較上年度預算數585,204元，無增減。
620,610	585,204	聘用人員薪金	585,204	聘用人員1人薪金(詳聘用及約僱人員明細表第22-23頁)。
	32,500	加(夜)班費	32,500	較上年度預算數32,500元，無增減。
	32,500	未休假加班費	32,500	聘用人員未休假加班費。
73,151	73,151	獎金	73,151	較上年度預算數73,151元，無增減。
73,151	73,151	年終獎金	73,151	聘用人員年終獎金。
32,186	35,112	退休及卹償金	35,112	較上年度預算數35,112元，無增減。
32,186	35,112	職員退休及離職金	35,112	聘用人員離職儲金。
99,666	105,033	福利費	105,033	較上年度預算數105,033元，無增減。
76,106	76,973	分擔員工保險費	76,973	分擔聘用人員保險費。
	4,500	傷病醫藥費	4,500	聘用人員體檢費。
7,560	7,560	員工通勤交通費	7,560	員工上下班交通費，聘用人員1人，每月編列630元。
16,000	16,000	其他福利費	16,000	聘用人員休假旅遊補助費，聘用人員1人，每人編列16,000元。
281,468	322,000	服務費用	323,000	
	1,000	郵電費	1,000	較上年度預算數1,000元，無增減。
	1,000	郵費	1,000	郵資。
9,270	14,000	印刷裝訂與廣告費	14,000	較上年度預算數14,000元，無增減。
9,270	14,000	印刷及裝訂費	14,000	
			2,880	印製農業推廣及農地管理資料。
			11,120	預算書印製費，印製139本，每本編列80元。
272,198	302,000	一般服務費	303,000	較上年度預算數302,000元，增加1,000元。
270,381	300,000	代理(辦)費	300,000	委託辦理農用證明等業務。
1,817	2,000	體育活動費	3,000	文康活動費，聘用人員1人，每人編列3,000元。
	5,000	專業服務費	5,000	較上年度預算數5,000元，無增減。
	5,000	講課鐘點、稿費、出席審查及查詢費	5,000	農業推廣專家出席審查費，2人次，每次編列2,500元。
3,000	3,000	材料及用品費	3,000	
3,000	3,000	用品消耗	3,000	較上年度預算數3,000元，無增減。

# 臺北市農業發展基金

## 基金用途－農業發展計畫明細表

中華民國113年度

單位：新臺幣元

前年度 決算數	上年度 預算數	科 目	本 年 度 預 算 數	說 明
1,440	1,440	辦公(事務)用品	1,440	聘用人員1人，每人每月120元編列。
1,560	1,560	其他用品消耗	1,560	農業發展計畫用品材料費。
	106,000	會費、捐助、補助、分攤、照 護、救濟與交流活動費	56,000	
	94,000	捐助、補助與獎助	50,000	較上年度預算數94,000元，減少44,000元。
	94,000	其他捐助、補助與獎助	50,000	本市農業天然災害資材補助費用。
	12,000	補貼、獎勵、慰問、照護與 救濟	6,000	較上年度預算數12,000元，減少6,000元。
	12,000	其他補貼、獎勵、慰問、 照護與救濟	6,000	農地違規檢舉獎勵金，每年2件，每件編列 3,000元。
	2,000	其他	2,000	
	2,000	其他支出	2,000	較上年度預算數2,000元，無增減。
	2,000	其他	2,000	農業發展業務所需雜支。

# 臺北市農業發展基金

## 預計平衡表

中華民國113年12月31日

單位：新臺幣千元

111年(前年) 12月31日 決算數	科 目	113年12月31日 預計數	112年12月31日 預計數	比較增減(-)
31,538	資產合計	30,825	30,999	-174
31,538	資產	30,825	30,999	-174
31,075	流動資產	30,292	30,501	-209
31,075	現金	30,292	30,501	-209
31,075	銀行存款	30,292	30,501	-209
463	投資、長期應收款項、貸墊款及準備金	533	498	35
463	準備金	533	498	35
463	退休及離職準備金	533	498	35
31,538	負債及基金餘額合計	30,825	30,999	-174
569	負債	607	572	35
106	流動負債	74	74	
106	應付款項	74	74	
106	應付費用	74	74	
463	其他負債	533	498	35
463	什項負債	533	498	35
463	應付退休及離職金	533	498	35
30,969	基金餘額	30,218	30,427	-209
30,969	基金餘額	30,218	30,427	-209
30,969	基金餘額	30,218	30,427	-209
30,969	累積餘額	30,218	30,427	-209

## 臺北市農業

## 各項費用

中華民國

前年度 決算數	上年度 預算數	計畫別		合計	農業發展計畫
		用途別科目			
1,110,081	1,264,000	合計		1,215,000	1,215,000
825,613	831,000	用人費用		831,000	831,000
620,610	585,204	聘僱及兼職人員薪資		585,204	585,204
620,610	585,204	聘用人員薪金		585,204	585,204
	32,500	加(夜)班費		32,500	32,500
	32,500	未休假加班費		32,500	32,500
73,151	73,151	獎金		73,151	73,151
73,151	73,151	年終獎金		73,151	73,151
32,186	35,112	退休及卹償金		35,112	35,112
32,186	35,112	職員退休及離職金		35,112	35,112
99,666	105,033	福利費		105,033	105,033
76,106	76,973	分擔員工保險費		76,973	76,973
	4,500	傷病醫藥費		4,500	4,500
7,560	7,560	員工通勤交通費		7,560	7,560
16,000	16,000	其他福利費		16,000	16,000
281,468	322,000	服務費用		323,000	323,000
	1,000	郵電費		1,000	1,000
	1,000	郵費		1,000	1,000
9,270	14,000	印刷裝訂與廣告費		14,000	14,000
9,270	14,000	印刷及裝訂費		14,000	14,000
272,198	302,000	一般服務費		303,000	303,000
270,381	300,000	代理(辦)費		300,000	300,000
1,817	2,000	體育活動費		3,000	3,000
	5,000	專業服務費		5,000	5,000
	5,000	講課鐘點、稿費、出席審查及查詢費		5,000	5,000
3,000	3,000	材料及用品費		3,000	3,000
3,000	3,000	用品消耗		3,000	3,000
1,440	1,440	辦公(事務)用品		1,440	1,440
1,560	1,560	其他用品消耗		1,560	1,560
	106,000	會費、捐助、補助、分攤、照護、救濟與交流活動費		56,000	56,000
	94,000	捐助、補助與獎助		50,000	50,000



# 發展基金

## 彙計表

113年度

單位：新臺幣元

臺北市農業

各項費用

中華民國

前年度 決算數	上年度 預算數	計畫別		合計	農業發展計畫
		用途別科目			
	94,000	其他捐助、補助與獎助		50,000	50,000
	12,000	補貼、獎勵、慰問、照護與救濟		6,000	6,000
	12,000	其他補貼、獎勵、慰問、照護與救濟		6,000	6,000
	2,000	其他		2,000	2,000
	2,000	其他支出		2,000	2,000
	2,000	其他		2,000	2,000

# 發展基金

## 彙計表

113年度

單位：新臺幣元

# 臺北市農業發展基金

## 員工人數彙計表

中華民國113年度

單位：人

計 畫 及 項 目	上年度最高可 進用員額數	本年度 增減(-)數	本年度最高可 進用員額數	說 明
合計	1		1	
農業發展計畫部分	1		1	
聘用	1		1	

註：本表約僱、聘用係指奉准有案之約聘僱人員。

本 頁 空 白

# 臺北市農業

## 用人費用

中華民國

計畫及項目	合計	正式 員額 薪資	聘僱 人員 薪資	加(夜) 班費	津貼	獎 金		
						年終獎金	考績獎金	其他
合計	831,000		585,204	32,500		73,151		
農業發展計畫	831,000		585,204	32,500		73,151		
聘僱人員	831,000		585,204	32,500		73,151		

# 發展基金

## 彙計表

113年度

單位：新臺幣元

退休及卹償金		資遣費	福 利 費					提繳費	兼任 人員 用人 費用
退休金	卹償金		分擔 保險費	傷病 醫藥費	提撥 福利金	員工通勤 交通費	其他		
35,112			76,973	4,500		7,560	16,000		
35,112			76,973	4,500		7,560	16,000		
35,112			76,973	4,500		7,560	16,000		

## 臺北市農業

## 聘用及約僱

中華民國

區分及職稱	人數	擔任工作	聘用或約僱起訖期間	薪點	年需經費
合計	1				770,435
聘用人員小計	1				770,435
技術人員	1				770,435
聘用技術員	1	辦理收支保管及運用審議事宜、農業用地變更使用回饋金審查及繳交核定事宜、農業用地相關法規編修、農業設施及寮舍申請、農舍申請人資格審查、農業發展相關等業務	113.01.01~113.12.31	376	770,435



# 發展基金

## 人員明細表

113年度

單位：新臺幣元

小計	月 支			離職 儲金	經費來源 及其科目
	折合 金額	勞保 保險費	健康 保險費		
58,107	48,767	3,919	2,495	2,926	農業發展計畫

# 臺北市農業發展基金

## 單位（或計畫）成本分析表

中華民國113年度

單位：新臺幣千元

計畫別	單位	單位成本(元)或 平均利(費)率	數量	預算數	說明
合計 農業發展計畫				1,215 1,215	本基金所執行農業發展計畫，係為辦理農業用地變更回饋金撥充之款項等收入用於提供資金協助本市各區公所等相關用途，故無法具體衡量數量及單位成本。

# 臺北市農業發展基金

## 5年來主要業務計畫分析表

中華民國113年度

單位：新臺幣千元

年度及項目	單位	數量	單位成本(元)或平均利(費)率	金額	說明
(本)年度預算數 農業發展計畫				1,215	本計畫本年度重點內容為： 1.落實農地農用政策，加強農地管理。 2.照顧弱勢農民，辦理本市農業天然災害補償作業。 3.農地違規使用檢舉獎勵金。
(上)年度預算數 農業發展計畫				1,264	
(前)年度決算數 農業發展計畫				1,110	
(110)年度決算數 農業發展計畫				1,071	
(109)年度決算數 農業發展計畫				1,081	

# 臺北市農業發展基金

## 臺北市農業發展基金收支保管及運用辦法

中華民國 97 年 5 月 21 日

臺北市議會第 10 屆第 3 次定期大會第 8 次會議後予以存參

第一條 臺北市政府（以下簡稱本府）為加強臺北市（以下簡稱本市）農村建設及農地管理，依農業用地變更回饋金撥繳及分配利用辦法規定，設置臺北市農業發展基金（以下簡稱本基金），並依預算法第九十六條第二項準用第二十一條規定訂定本辦法。

本基金之收支、保管及運用，除法規另有規定外，依本辦法之規定辦理。

第二條 本基金為預算法第四條第一項第二款第五目所定之特別收入基金，以本府為主管機關，本府產業發展局為管理機關。

第三條 本基金之資金來源如下：

- 一 本市農業用地變更回饋金應撥充之款項收入。
- 二 本基金孳息收入。
- 三 其他收入。

第四條 本基金之資金用途如下：

- 一 提供資金協助本府產業發展局、本市各區公所、農民團體及農業相關基金會，從事農村建設及農地管理支出。
- 二 辦理農業研究、實驗及技術改進所需之補助支出。
- 三 農業推廣、農民教育等計畫執行支出。
- 四 農地違規使用檢舉獎勵金支出。
- 五 農業天然災害補償金、植物防疫、檢疫及銷毀費用支出。
- 六 管理本基金所需費用支出。
- 七 從事本國各級政府公債、國庫券、銀行可轉讓定期存單及其他短期票券等之短期投資支出。
- 八 其他有關支出。

第五條 本基金資金之存儲，依臺北市市庫自治條例有關規定辦理。

第六條 本基金應編列附屬單位預算。

前項預算之編製與執行、決算之編造及會計事務之處理，應依預算法、會計法、決算法及相關法規規定辦理。

第七條 本基金無存續必要時，應予結束，並辦理決算；其餘存權益應解繳市庫。

第八條 本辦法自發布日施行。