

# 111 年度臺北市無障礙場所示範點改推廣

## 執行成果報告書

案件名稱：甲天下股份有限公司中山北路分公司

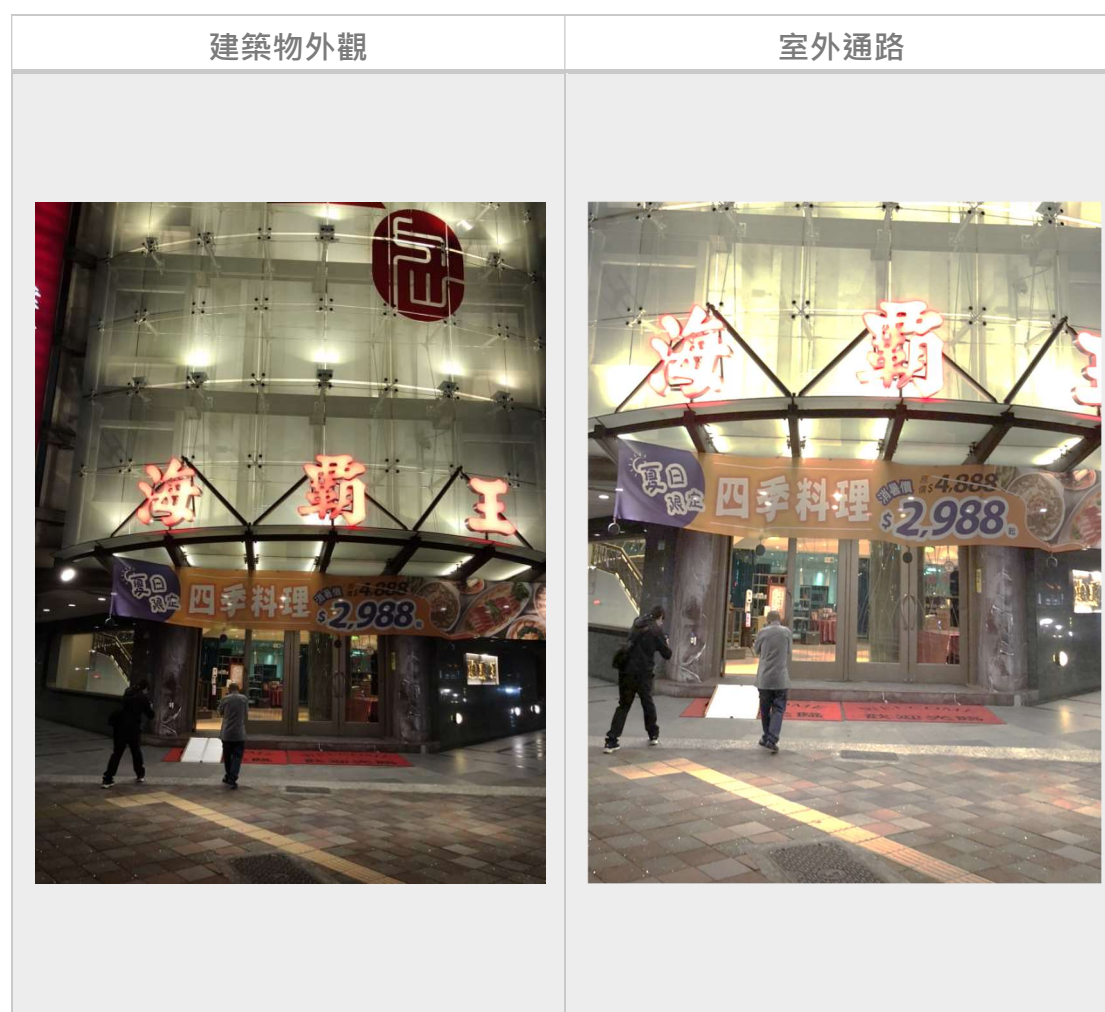
案件地址：臺北市中山區中山北路三段 59 號

建築師：何中華建築師

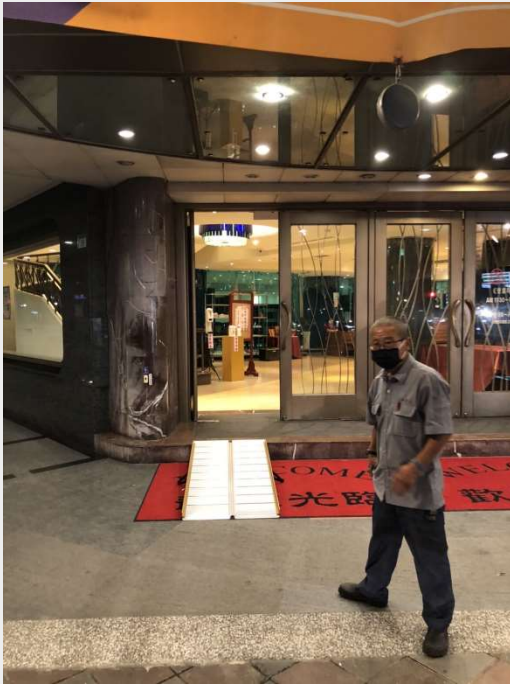
#### 四、既有建築物-甲天下股份有限公司中山北路分公司

##### (一) 建築物基本資料

分類及名稱	類組	建照掛號日期/使照核發日期/最後變更使用日期	使用表格/扣分方式	無障礙設施及設備法規要求											
				1 室外通路	2 避難層坡道及扶手	3 避難層出入口	4 室內出入口	5 室內通路走廊	6 樓梯	7 昇降設備	8 廁所盥洗室	9 浴室	10 輪椅觀眾席位	11 停車空間	12 無障礙客房
【既有】 甲天下股份有限公司中山北路分公司	B-3 餐廳	建 056.12.27 使 059.11.02	104 規範 扣 1 分	✓	✓	✓	✓	✓		○	✓				
					替代改善	替代改善	替代改善	替代改善			替代改善				



避難層坡道及扶手



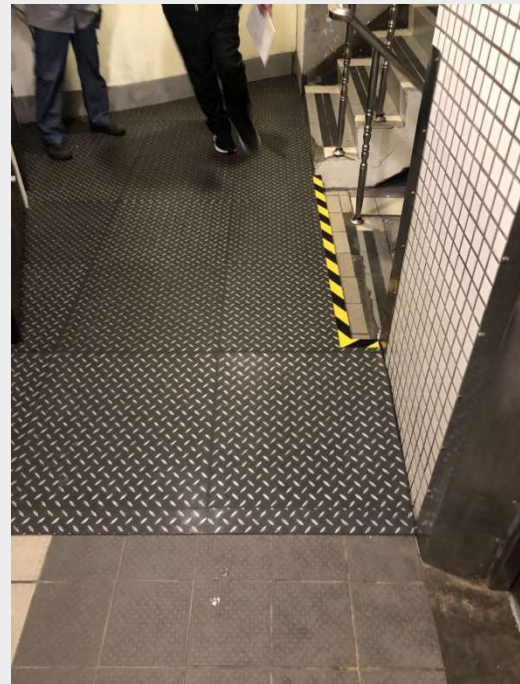
避難層出入口



室內出入口



室內通路走廊



## 廁所盥洗室



## (二) 提具替代改善會議紀錄

### 「臺北市公共建築物行動不便者使用設施改善諮詢及審查小組」107年度第2次會議紀錄

壹、開會時間：民國107年1月26日（星期五）下午2時0分  
 貳、開會地點：臺北市市政大樓南區3樓S303會議室  
 參、主持人：張處長明森  
 肆、出席單位：議簽到表  
 伍、主持致詞：(略)

陸、宣讀上次會議紀錄：  
 上次會議紀錄經委員確認。

柒、提案報告與決議：

五、甲天下中山店於本市中山區中山北路3段59號建築物作為B-3(餐廳)使用經檢查不合格，提具無障礙設施與設備替代改善計畫案。

說明：

- (一) 不符規定項目：高低差16公分，坡道未設置。  
 (二) 替代改善方案：擬以斜率1/8之活動式斜坡板，並設置服務鈴由專人協助之方式替代改善避難層坡道及扶手。

決議：請申請人提具案址改善無障礙設施時確有窒礙難行之佐證相關資料，予業務科室確認，倘若確實因結構無法設置~~別~~坡道，原則同意設置淨寬75公分、斜率低於1/8、載重≥150公斤、輕量化之單片式活動斜坡板，兩側應設有突起之安全邊線，並於1樓坐輪椅者手可觸及、距地面高度80公分之出入口明顯處設置服務鈴，且有專人協助之方式替代改善避難層坡道及扶手，另提報告案追蹤。

1

### 「臺北市公共建築物行動不便者使用設施改善諮詢及審查小組」110年度第5次會議紀錄

壹、開會時間：民國110年4月8日（星期四）下午2時0分  
 貳、開會地點：臺北市市政大樓南區3樓S305會議室  
 參、主持人：劉處長美秀(楊委員楷代理)

肆、出席單位：議簽到表

伍、主持致詞：(略)

陸、宣讀上次會議紀錄：  
 上次會議紀錄經委員確認。

柒、提案報告與決議：

四、甲天下中山店於本市中山區中山北路3段59號建築物作為B-3類組(餐廳)使用經檢查不合格，提具無障礙設施與設備替代改善計畫案。

說明：

(一) 不符規定項目：

1. 避難層坡道及扶手坡道未設置。
2. 避難層出入口平台深度不足。
3. 室內出入口平台深度不足、門把操作空間未設置。
4. 室內通路走廊端點平台不足。

(二) 替代改善方案：

1. 擬設置寬100公分、坡度1/8、載重>150公斤活動式斜坡板，並於1樓坐輪椅者手可觸及、距地面高度80至85公分之出入口明顯處設置服務鈴，且有專人協助服務之方式替代改善避難層坡道及扶手及避難層出入口。
2. 擬於坐輪椅者手可觸及、距地面高度80至85公分之出入口明顯處設置服務鈴，並由專人協助之方式替代改善室內出入口。
3. 擬於坐輪椅者手可觸及、距地面高度80至85公分之出入口明顯處設置服務鈴，並由專人協助之方式替代改善室內通路走廊。

決議：

- (一) 同意所提設置寬100公分、坡度1/8、載重>150公斤活動式斜坡板，並於1樓坐輪椅者手可觸及、距地面高度80至85公分之出入口明顯處設置服務鈴，且有專人協助服務之方式替代改善避難層坡道及扶手及避難層出入口。  
 (二) 不同意所提室內出入口替代改善方案，請備齊改善內容，研議具體可行方案，再憑提查。  
 (三) 不同意所提室內通路走廊替代改善方案，請備齊改善內容，研議具體可行方案，再憑提查。  
 (四) 上述項目請於110年4月29日前改善完成或提具替代改善方案。

1

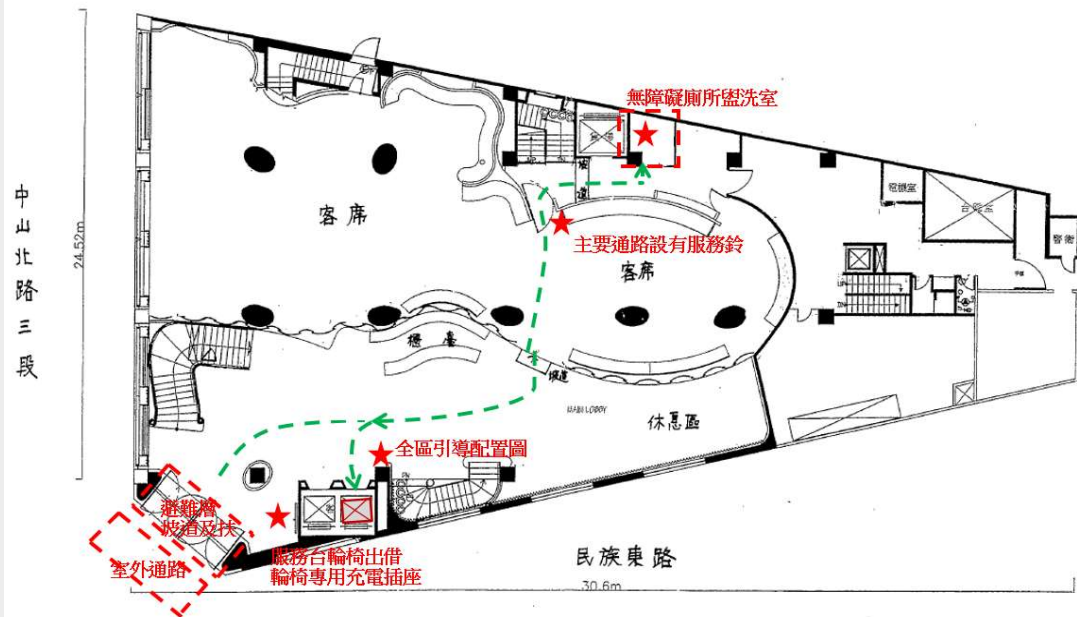
(三) 考核動線安排

1. 動線及加分項目總表

動線序號	樓層	說明	加分項目	加分
1	1樓	* 室外通路	1-1 全區無障礙設施配置圖	2分
		* 避難層坡道及扶手	1-2 服務台輪椅出借 輪椅專用充電插座	2分
		* 避難層出入口		
		* 室內出入口	2-13 主要通路設置有服務鈴	1分
		* 室內通路走廊	3-6 無障礙廁所增設洗手乳、衛生紙架及掛勾	1分
	* 廁所盥洗室			
2	5樓	* 一般廁所	1-1 全區無障礙設施配置圖	
			2-2 無障礙小便器	2分
			2-15 一般廁所增設輔助行動不便者使用之扶手、掛勾及緊急求助鈴	1分
總計				9分

## 2. 動線圖

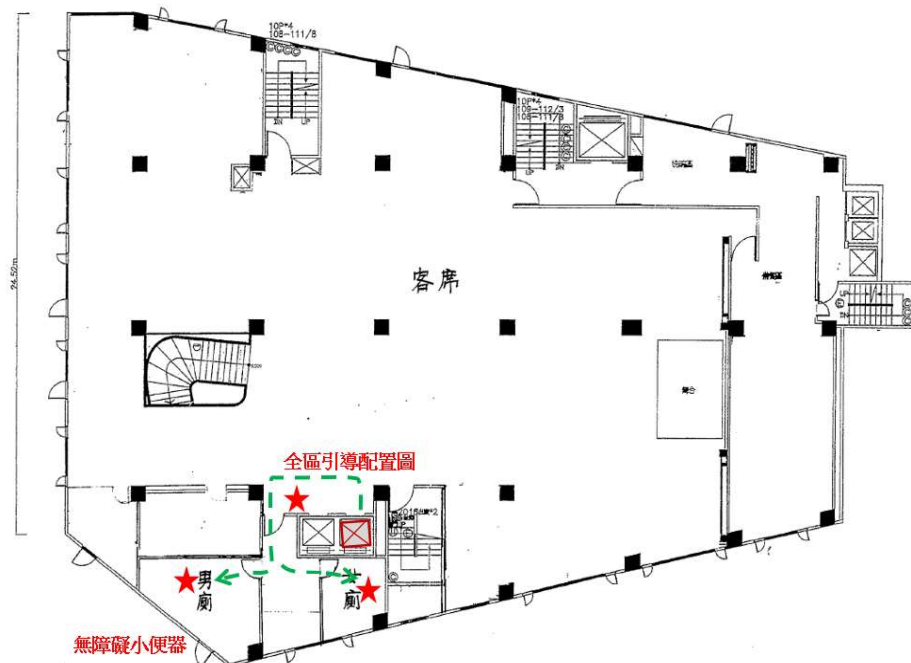
### 動線 1-1 樓平面圖



無障礙設施: 室外通路、避難層坡道及扶手、避難層出入口、室內出入口及室內通路走廊

加分項目: 全區引導配置圖、服務台輪椅出借及輪椅專用充電插座、主要通路設有服務鈴、無障礙廁所增設洗手乳、衛生紙架及掛勾

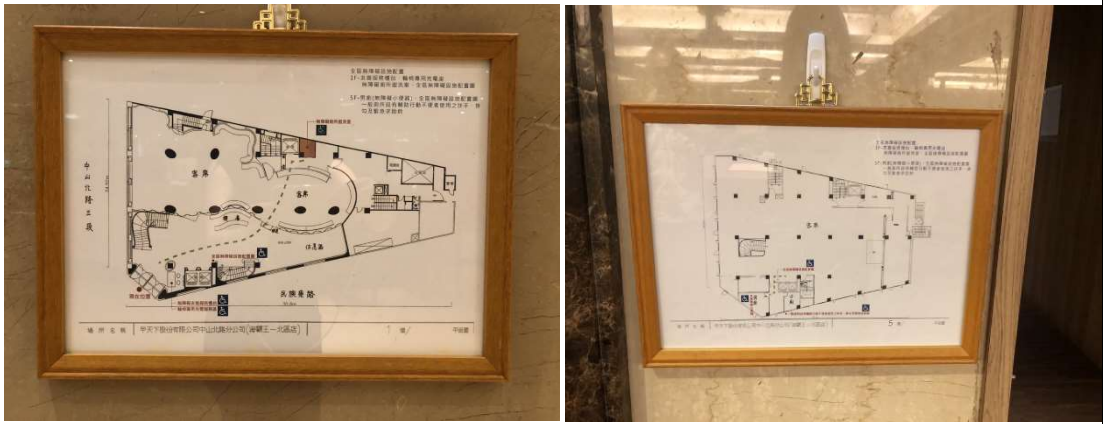

### 動線 2-5 樓平面圖



無障礙設施:

加分項目: 全區引導配置圖、無障礙小便器、一般廁所增設行動不便者使用之扶手、掛勾及緊急求助鈴

(四) 加分項目說明

單位別：臺北市府		建築物名稱：甲天下股份有限公司中山北路分公司	
項次	加分項目說明	加分項目編號	加分
1	全區無障礙設施引導配置圖	1-1	2
			
項次	加分項目說明	加分項目編號	加分
2	服務台輪椅出借及輪椅專用充電插座	1-2	2
			

項次	加分項目說明	加分項目編號	加分
3	一座小便器之扶手設置符合規定，另一座小便器高度設置符合規定。	2-2	2
 			

項次	加分項目說明	加分項目編號	加分
4	主要通路設有服務鈴	2-13	1
 			



項次	加分項目說明	加分項目編號	加分
5	一般廁所內設有輔助行動不便者使用之扶手、掛勾及緊急求助鈴	2-15	1
			

項次	加分項目說明	加分項目編號	加分
6	無障礙廁所盥洗室：衛生紙架置放處、掛勾、洗手乳	3-6	1
			

(五) 建造執照及使用執照文件

1. 建造執照

錄執已完

**臺北市工務局營造執照存根**  
(50) 使字第 085 號 住宅區

業 主 姓 名	任麗玉 / 白萬年		
主 住 址			
營造類別	海堤	主要用途	游憩娛樂
構造種類	鋼筋混凝土	層數	柒層/座數 壹座
建 址 地 址	本市 中山北路 3 段 巷 街 號 ( 19 山 段 小段 55 地號)		
建築面積	陸樓 150,100.22 平方公尺 其他 4506.088 平方公尺	計	平方公尺
設計技師	姓名 何偉光 事務所名稱 何智光建築師事務所 住址 桃園縣 中壢市 延平路 260 號 2 樓	監造技師	姓名 謝煥章 事務所名稱 謝煥章建築師事務所 住址 桃園縣 中壢市 延平路 260 號 2 樓
承造廠商名稱	大福光 營造廠	建築執照	中 字第 409 號 桃園縣 桃園市 延平路 260 號
工程造價	54657,000 元	負責人	謝煥章
竣工日期	58 年 6 月 26 日	檢閱日期	第一次 第二次
核准更	第一次		
改 閱 說	第二次		
竣工日期	56 年 12 月 27 日	竣工人	
附 註	56 年 12 月 27 日 竣工 56 年 12 月 27 日 竣工 56 年 12 月 27 日 竣工		

2. 使用執照

**臺北市政府工務局建築物使用執照存根**  
(59) 使字第 1232 號 使用分區 住宅區

進 入 姓 名	正中企業股份有限公司 董事長 蔡潔生		
進 入 住 址			
建造類別	海堤	建築物用途	A. 第一類住宅 B. 游憩娛樂
構造種類	鋼筋混凝土	層數	柒層/座數 壹座
建 址 地 址	本市 中山北路 3 段 巷 街 號 ( 19 山 段 小段 55 地號)		
各層建築面積	陸樓 102,992 平方公尺	合計	6792,998 平方公尺
面積附註	其他 6610,006 平方公尺		
設計技師	姓名 洪聰明 事務所名稱 鴻明建築師事務所 地址 民權西路 133 巷 19 弄 5 號	監造技師	姓名 謝煥章 事務所名稱 謝煥章建築師事務所 地址 桃園縣 中壢市 延平路 260 號 2 樓
承造廠商	名稱 大福光 營造廠 地址 桃園縣 中壢市 延平路 260 號 2 樓	負責人	謝煥章
工程造價	510,190,000 元	竣工日期	59 年 6 月 25 日
發照日期	59 年 11 月 2 日	基地面積	36,076 平方公尺
建築執照字號	58 年 (國) 字第 085 號	其他面積	836,266 平方公尺
附 註			