

中華民國 104 年度

2-15

議會
審定

(自104年1月1日起至104年12月31日止)

臺北市中正區公所

單位預算

主辦會計人員 詹于瑩

機關長官 林明寬

臺北市中正區公所

目 次

中華民國104年度

| | | |
|--------------------------|---|-----|
| 一、預算總說明 | 第 | 1頁 |
| 二、主要表 | | |
| (一)歲入預算表 | 第 | 7頁 |
| (二)歲出預算表 | 第 | 9頁 |
| 三、附屬表 | | |
| (一)歲入項目說明提要、歲入明細表 | 第 | 15頁 |
| (二)歲出計畫提要及分支項目概況表暨人事費分析表 | | |
| 1.一般行政 | | |
| 行政管理 | 第 | 24頁 |
| 2.區政業務 | | |
| 區政管理 | 第 | 37頁 |
| 3.接受補助業務支出 | | |
| 接受中央各部會補助業務支出 | 第 | 52頁 |
| 4.建築及設備 | | |
| 營建工程 | 第 | 53頁 |
| 其他設備 | 第 | 56頁 |
| 5.道路橋樑工程 | | |
| 道路及橋樑工程 | 第 | 57頁 |
| 6.公園綠化及風景區工程 | | |
| 公園及綠化工程 | 第 | 58頁 |

臺北市中正區公所

目

次

中華民國104年度

| | | |
|--------------------------|---|-----|
| 7.第一預備金 | | |
| 第一預備金..... | 第 | 60頁 |
| 四、參考表 | | |
| (一)歲出用途別科目分析表..... | 第 | 62頁 |
| (二)歲出人事費彙計表..... | 第 | 66頁 |
| (三)各項費用分攤表..... | 第 | 68頁 |
| (四)接受其他來源補助計畫收支明細表..... | 第 | 71頁 |
| (五)資本支出分析表..... | 第 | 72頁 |
| (六)車輛明細表..... | 第 | 73頁 |
| (七)繼續性計畫分年資金需求表..... | 第 | 74頁 |
| (八)市政白皮書計畫項目預算編列情形表..... | 第 | 75頁 |
| (九)歲出按職能及經濟性綜合分類表..... | 第 | 76頁 |

臺北市中正區公所

預算總說明

2-15-1

中華民國 104 年度

一、現行法定職掌及組織系統圖：

(一)機關主要職掌：本所組織規程依 99 年 11 月 10 日府法三字第 09933554900 號令掌理全區自治業務之推行。

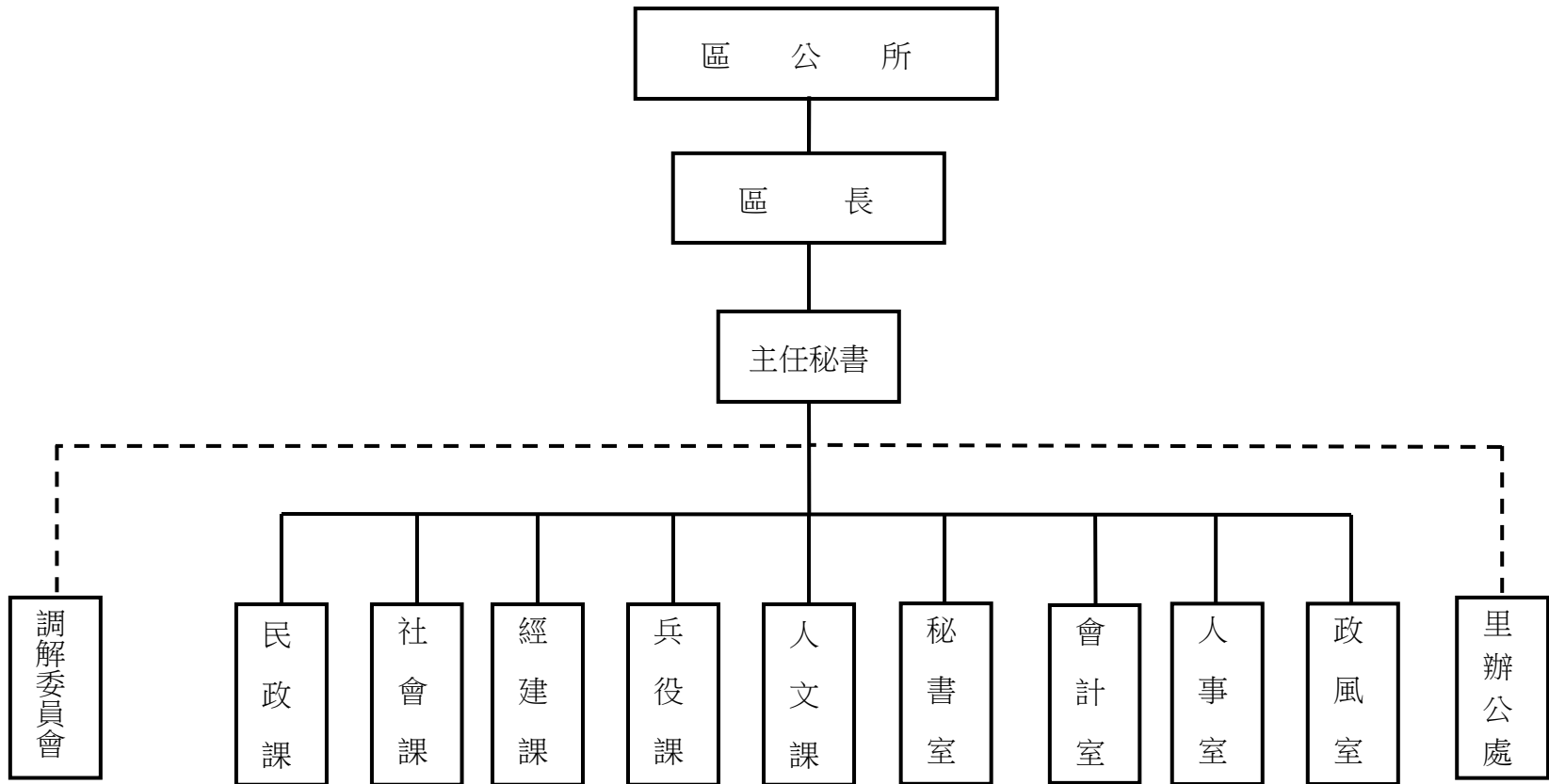
(二)內部分層業務：本所置區長、主任秘書，預算員額職員 107 人、駐衛警 4 人、駕駛 2 人、技工 6 人、工友 7 人，共計 126 人，其內部分層業務如下：

- 1.民政課：自治行政、選舉、災害防救、公民會館、區民活動中心經營管理、環境衛生、公共衛生、國民教育、國民體育、民防及其他有關民政事項。
- 2.社會課：社會福利、社會救助、全民健康保險、社區發展及其他有關社政事項。
- 3.經建課：一公頃以下鄰里公園管理維護、八公尺以下巷弄道路維護管理、公民會館、區民活動中心新建、修繕工程、地政、工商農政、社區環境改造及其他有關基層建設事項。
- 4.兵役課：兵役行政、國民兵組訓、徵兵處理、兵役勤務、後備軍人管理、替代役業務及其他有關役政事項。
- 5.人文課：人口政策宣導暨新移民生活輔導、文化藝術、社區藝文、禮俗宗教、慶典活動、史蹟文獻、觀光宣導及其他有關文化事項。
- 6.秘書室：文書、印信、庶務、會議、出納、研考、資訊、法制、公共關係及不屬其他各課室事項。
- 7.會計室：依法辦理歲計、會計及統計事項。
- 8.人事室：依法辦理人事管理事項。
- 9.政風室：依法辦理政風事項。

臺北市中正區公所 預算總說明

中華民國 104 年度

(三)組織系統圖：



臺北市中正區公所
預 算 總 說 明

2-15-3

中華民國 104 年度

二、前年度及上年度已過期間計畫實施及預算執行情形：

(一) 前年度計畫實施成效及預算辦理概況：

1. 一般行政－行政管理：預算數 42,394,994 元，決算數 41,185,185 元，預算執行率 97.15%。
2. 區政業務－區政管理：預算數 126,676,874 元，決算數 123,942,382 元，預算執行率 97.84%。
3. 接受補助業務支出-接受中央各部會補助業務支出：預算數 466,403 元，決算數 464,300 元，預算執行率 99.55%。
4. 建築及設備－營建工程：預算數 1,846,742 元，決算數 1,562,092 元，預算執行率 84.59%。
5. 建築及設備－其他設備：預算數 1,414,670 元，決算數 1,117,221 元，預算執行率 78.97%。
6. 道路橋樑工程－道路及橋樑工程：預算數 23,615,671 元，決算數 22,350,627 元，預算執行率 94.64%。
7. 公園綠化及風景區工程－公園及綠化工程：預算數 5,194,597 元，決算數 4,925,540 元，預算執行率 94.82%。

(二) 上年度已過期間 103 年 1 月至 103 年 5 月計畫實施成果及預算執行情形：

1. 計畫實施情形：

(1) 一般行政－行政管理：辦理各項業務均依規定按預定計畫實施，並照計畫進度執行，預估在年度內均能達到預定目標。

(2) 區政業務－區政管理：

- ① 召開里民大會及基層建設座談會，辦理民防常年訓練，辦理公立國民小學新生分發工作，寺廟、神壇、教會等宗教業務管理，環境衛生整理檢查等業務均按預定進度完成預定目標。
- ② 發放里鄰長各種補助費，辦理睦鄰互助聯誼活動及區民活動中心管理等業務均按預定進度完成。
- ③ 配合慶典活動舉辦基層藝文活動及辦理各項全民體育等活動，均按預定進度完成預定目標。
- ④ 辦理社區發展、社會福利及低收入戶補助、代賑工工資發放，按月發放急難救助、社會救助等業務，均按預定進度完成。
- ⑤ 依法辦理農林漁牧調查等申請案件審查業務，均按預定進度採隨到隨辦方式完成達預定目標。

臺北市中正區公所

預算總說明

中華民國 104 年度

- ⑥依法辦理國民兵異動管理及替代役徵集與備役管理、役男徵兵處理〈兵籍調查、徵兵檢查、抽籤、徵集入營〉、服兵役役男家屬訪問調查、各項補助費發放、役男入營前座談會、後備軍人管理等業務，均按預定進度完成預定目標。
- ⑦全民健保管理：依法辦理全民健保第 5、6 類及第 1 類里鄰長保險業務，均按預算進度完成預定目標。
- ⑧補助里長里鄰建設業務，均按計畫進度實施中。

(3)建築及設備－營建工程：行政大樓緊急電源發電機汰換工程於 5 月發包，6 月開工，預計 7 月完工；區民活動中心粉刷工程於 5 月開工，預計 6 月完工；水源大廈建築物耐震能力補強工程、水源大廈冰水主機汰換工程，係由臺北自來水事業處主辦，本所均依預算分配月份撥付相關工程分攤款。

(4)建築及設備－其他設備：電話主機系統資本租賃依預定進度辦理中；資訊設備費等案已完成得標廠商下單訂購中，預定 7 月份可完成採購。

(5)道路及橋樑工程－道路及橋樑工程：辦理路寬 8 公尺以下巷道(含)以下道路及其附屬設施維護、水溝之整建等工程已決標，依工程進度辦理中。

(6)公園綠化及風景區工程－公園及綠化工程：本區 11 處公園維護工程，均按預定計畫進度實施中。

2. 預算執行情形：

- (1)一般行政－行政管理：截至 5 月底預算分配數為 27,200,000 元，實際執行數為 23,076,562 元，實際執行率為 84.84%。
- (2)區政業務－區政管理：截至 5 月底預算分配數為 68,953,000 元，實際執行數為 59,796,006 元，實際執行率為 86.72%。
- (3)接受中央補助業務支出－接受中央各部會補助業務支出：截至 5 月底預算分配數 200,000 元，實際執行數為 160,182 元，實際執行率為 80.09%。
- (4)建築及設備－營建工程：截至 5 月底預算分配數為 223,000 元，實際執行數為 0 元，實際執行率為 0.00%。
- (5)建築及設備－交通及運輸設備：截至 5 月底預算分配數為 545,000 元，實際執行數為 541,250 元，實際執行率為 99.31%。
- (6)建築及設備－其他設備：截至 5 月底預算分配數為 1,055,000 元，實際執行數為 60,000 元，實際執行率為 5.69%。

臺北市中正區公所

預算總說明

2-15-5

中華民國 104 年度

(7)道路及橋樑工程—道路及橋樑工程：截至 5 月底預算分配數為 750,000 元，實際執行數為 442,232 元，實際執行率為 58.96%。

(8)公園綠化及風景區工程—公園及綠化工程：截至 5 月底預算分配數為 375,000 元，實際執行數為 51,878 元，實際執行率為 13.83%。

三、本年度施政(業務及工作)計畫重點及預算提要：

(一) 本年度計畫重點及預期績效：

1. 藉由市民申訴陳情案件及建議案件，瞭解民情，廣徵市政建設興革意見，加強地方建設。
2. 加強辦理市府行政革新方案，推動雙語環境。
3. 加強辦理藝文活動、體育活動、睦鄰互助聯誼活動、推行環境清潔工作、提倡正當休閒、改善居家環境品質。
4. 加強員工考核，強化公務紀律，貫徹革新政治風氣。
5. 加強基層連繫協調及督導里幹事服勤考核，強化便民服務功能，辦理里鄰長講習、福利，以強化里鄰功能。
6. 辦理綜合防災演習，加強機關間橫向聯繫，以掌握救災第一時間，減少災害損失，保障市民生命財產安全。
7. 賡續辦理社會救助、社會福利、社區發展等工作，落實社會福利，照顧中低收入老人、身心障礙者、低收入戶等弱勢群體社會救助業務及辦理區級災害救濟；加強輔導社區發展協會，以健全組織及提升社區居民生活品質，促進社會和諧團結。
8. 賡續發展工商農林漁牧業，提高土地利用價值，推行政府決策，發展地方經濟，達到富家強國。
9. 賡續辦理鄰里工程維護，提升民眾「行」的便利與安全；加強鄰里公園管理維護及綠化，並推動認養制度，增進市容整潔，落實基礎建設及美化市容。
10. 賡續推行兵役政策，滿足平時戰時人力運用，增強國力，鞏固國防，以保障國家安全與社會安定。
11. 依法辦理全民健保第 5、6 類被保險人及第 1 類里鄰長保險業務，保障被保險人權益。
12. 人口政策宣傳、新移民生活適應輔導、社區文化藝術及節慶活動等。

臺北市中正區公所
預算總說明

中華民國 104 年度

(二) 本年度預算提要：

1. 歲入部分編列 5,270,500 元：包括場地設施使用費收入 4,512,000 元，廢舊物資售價收入 5,000 元，中央各部會補助 448,500 元，其他雜項收入 305,000 元。
2. 歲出部分編列 216,651,834 元：
 - (1) 一般行政預算編列 42,255,809 元：包括人事費 34,076,695 元，業務費 8,125,114 元，獎補助及損失費 54,000 元。
 - (2) 區政業務預算編列 126,488,759 元：包括人事費 65,820,538 元，業務費 17,082,485 元，獎補助及損失費 40,795,736 元，設備及投資 2,790,000 元。
 - (3) 接受中央各部會補助業務支出預算編列 448,500 元。
 - (4) 建築及設備預算編列 9,818,578 元：包括營建工程 8,822,511 元，其他設備 996,067 元。
 - (5) 道路橋樑工程預算編列 29,874,761 元。
 - (6) 公園綠化及風景區工程預算編列 6,965,427 元。
 - (7) 第一預備金預算編列 800,000 元。

臺北市中正區公所

2-15-7

歲 入 預 算 表

中華民國104年度

單位：新臺幣元

| 科 目 | | | | 本 年 度 預 算 數 | | | 上 年 度 預 算 數 | 前 年 度 決 算 數 | 本 年 度 與 上 年 度 比 較 | 說 明 | |
|-----|----|---|---|-------------------|-----------|-----------|----------------|----------------|----------------------|---------|--|
| 款 | 項 | 目 | 節 | 名 稱 及 編 號 | 合 計 | 經 常 門 | | | | | 資 本 門 |
| | | | | 總 計 | 5,270,500 | 5,270,500 | | 4,792,160 | 5,866,746 | 478,340 | |
| 3 | | | | 030000 罰款及賠償收入 | | | | | 10,523 | | |
| | 15 | | | 02125 中正區公所 | | | | | 10,523 | | |
| | | 1 | | 030300 賠償收入 | | | | | 10,523 | | |
| | | | 1 | 030301 一般賠償收入 | | | | | 10,523 | | 前年度決算數係廠商違約金收入。 |
| 4 | | | | 040000 規費收入 | 4,512,000 | 4,512,000 | | 4,333,660 | 4,942,554 | 178,340 | |
| | 15 | | | 02125 中正區公所 | 4,512,000 | 4,512,000 | | 4,333,660 | 4,942,554 | 178,340 | |
| | | 1 | | 040200 使用規費收入 | 4,512,000 | 4,512,000 | | 4,333,660 | 4,942,554 | 178,340 | |
| | | | 1 | 040202 場地設施使用費 | 4,512,000 | 4,512,000 | | 4,333,660 | 4,942,554 | 178,340 | 本年度預算數內容與上年度之比較如下： 1. 行政中心地下停車場停車費收入 2,125,200元，較上年度增加 13,200元。 2. 區民活動中心及公民會館場地出借費收入 2,310,000元，較上年度增加 180,500元。 3. 南昌公園營利性場地出借費收入 76,800元，較上年度減少 15,360元。 |
| 6 | | | | 060000 財產收入 | 5,000 | 5,000 | | 5,000 | 21,825 | | |
| | 15 | | | 02125 中正區公所 | 5,000 | 5,000 | | 5,000 | 21,825 | | |
| | | 1 | | 060200 財產售價 | 5,000 | 5,000 | | 5,000 | 19,980 | | |
| | | | 1 | 060201 廢舊物資售價 | 5,000 | 5,000 | | 5,000 | 19,980 | | 本年度預算數係出售報廢財產殘值 |

臺北市中正區公所

歲 入 預 算 表

中華民國104年度

單位：新臺幣元

| 科 目 | | | | 本 年 度 預 算 數 | | | 上 年 度 預 算 數 | 前 年 度 決 算 數 | 本 年 度 與 上 年 度 比 較 | 說 明 | |
|-----|----|---|---|--------------------|---------|---------|----------------|----------------|----------------------|--|---|
| 款 | 項 | 目 | 節 | 名 稱 及 編 號 | 合 計 | 經 常 門 | | | | | 資 本 門 |
| 6 | 15 | 2 | | 060100 財產孳息 | | | | | 1,845 | 收入。 | |
| | | | 1 | 060101 利息收入 | | | | | 1,845 | 前年度決算數係各里辦公處專戶利息收入。 | |
| 8 | | | | 080000 補助收入 | 448,500 | 448,500 | 448,500 | 448,500 | 466,403 | | |
| | 6 | | | 02125 中正區公所 | 448,500 | 448,500 | 448,500 | 448,500 | 466,403 | | |
| | | | 1 | 080100 補助收入 | 448,500 | 448,500 | 448,500 | 448,500 | 466,403 | | |
| | | | 1 | 080102 中央各部會補助 | 448,500 | 448,500 | 448,500 | 448,500 | 466,403 | 本年度預算數係衛生福利部中央健康保險署補助辦理健保業務之補助收入。 | |
| 10 | | | | 100000 其他收入 | 305,000 | 305,000 | | 5,000 | 425,441 | 300,000 | |
| | 15 | | | 02125 中正區公所 | 305,000 | 305,000 | | 5,000 | 425,441 | 300,000 | |
| | | | 1 | 100200 雜項收入 | 305,000 | 305,000 | | 5,000 | 425,441 | 300,000 | |
| | | | 1 | 100202 其他雜項收入 | 305,000 | 305,000 | | 5,000 | 384,145 | 300,000 | 本年度預算數與上年度之比較如下： 1. 辦理採購招標圖說費收入 5,000元，較上年度預算無增減。 2. 新增刨除料回收金收入 300,000元。 |
| | | | 2 | 100201 收回以前年度歲出 | | | | | 41,296 | 前年度決算數係收回以前年度溢發退休人員本人及眷屬之實物代金及101年鄰里公園空污費繳庫收入。 | |

臺北市中正區公所

2-15-9

歲 出 預 算 表

中華民國104年度

單位：新臺幣元

| 科 目 | | | | 本 年 度 預 算 數 | | | 上 年 度 預 算 數 | 前 年 度 決 算 數 | 本 年 度 與 上 年 度 比 較 | 說 明 | |
|-----|----|---|---|----------------|-------------|-------------|----------------|----------------|----------------------|-----------|--|
| 款 | 項 | 目 | 節 | 名 稱 及 編 號 | 合 計 | 經 常 門 | | | | | 資 本 門 |
| 2 | 15 | | | 02125 中正區公所 | 216,651,834 | 167,203,068 | 49,448,766 | 207,290,158 | 195,547,347 | 9,361,676 | 本年度預算數之內容與上年度之比較如下： 1. 人員維持費 31,789,465元，較上年度預算數 31,793,437元減列 3,972元，主要係依實際需要覈實減列所致。 2. 一般業務 8,080,390元，較上年度預算數 7,952,423元增列 127,967元，包括新增駐衛警冬服 10,000元，增列員工上下班交通費、油料、電腦設備及軟硬體維護服務費等 159,187元，減列戶役政資訊系統設備維護、駐衛警夏服及區民活動中心修繕費等 41,220元，計淨增如列數。 3. 會計業務 81,630元，較上年度預算數無增減。 4. 人事業務 566,800元，較上年度預算數 565,680元增列 1,120元，包括新增本所及中正公民會館志工背心 11,400元，增列本所及中正公民會館志工保險費720元，減列文康活動費及中正公民會館志工餐點及交通補助費 11,000元，計淨增如列數。 5. 政風業務 38,030元，較上年度預算數無增減。 6. 調解業務 1,094,618元，較上年度預算數無增減。 7. 停車場管理 604,876元，較上年 |
| | | | 1 | 130100 一般行政 | 42,255,809 | 42,255,809 | | 42,152,459 | 41,185,185 | 103,350 | |
| | | | 1 | 130101 行政管理 | 42,255,809 | 42,255,809 | | 42,152,459 | 41,185,185 | 103,350 | |

臺北市中正區公所

歲 出 預 算 表

中華民國104年度

單位：新臺幣元

| 科 目 | | | | 本 年 度 預 算 數 | | | 上 年 度 預 算 數 | 前 年 度 決 算 數 | 本 年 度 與 上 年 度 比 較 | 說 明 | |
|-----|----|---|---|----------------|-------------|-------------|----------------|----------------|----------------------|-----------|---|
| 款 | 項 | 目 | 節 | 名 稱 及 編 號 | 合 計 | 經 常 門 | | | | | 資 本 門 |
| 2 | 15 | 2 | | 132800 區政業務 | 126,488,759 | 123,698,759 | 2,790,000 | 125,344,062 | 123,942,382 | 1,144,697 | 度預算數 626,641元減列停車場收費委外管理費 21,765元。 本年度預算數之內容與上年度之比較如下： 1. 人員維持費 65,372,658元，較上年度預算數 65,515,825元減列 143,167元，主要係依實際需要覈實減列所致。 2. 民政業務 48,821,622元，較上年度預算數 47,592,338元增列 1,229,284元，包括新增市長與民有約業務費-協辦區、行政人員及基層建設人員出國考察費用 936,000元，增列中正公民會館及水源活動中心保全費、里鄰長參加全民健保補助費及鄰長自強活動等 429,156元，減列區民活動中心清潔費及市長與民有約業務費-主辦區 135,872元，計淨增如列數。 3. 社會業務 723,292元，較上年度預算數 684,812元新增里幹事致送重陽敬老禮金加班費 38,480元。 4. 經建業務 1,429,103元，較上年度預算數 1,429,003元增列100元，包括增列技工及園工雨衣、公園認養人研習費用等 4,900元，減列鄰里公園認養人講習講師鐘點費 4,800元，計淨增如列數 |
| | | | 1 | 132801 區政管理 | 126,488,759 | 123,698,759 | 2,790,000 | 125,344,062 | 123,942,382 | 1,144,697 | |

臺北市中正區公所

2-15-11

歲 出 預 算 表

中華民國104年度

單位：新臺幣元

| 科 目 | | | | 本 年 度 預 算 數 | | | 上 年 度 預 算 數 | 前 年 度 決 算 數 | 本 年 度 與 上 年 度 比 較 | 說 明 | |
|-----|----|---|---|-------------------------|-----------|---------|----------------|----------------|----------------------|---|--|
| 款 | 項 | 目 | 節 | 名 稱 及 編 號 | 合 計 | 經 常 門 | | | | | 資 本 門 |
| 2 | 15 | 3 | | 133900 接受補助業務支出 | 448,500 | 448,500 | 448,500 | 464,300 | | 5. 役政業務 286,221元，較上年度預算數無增減。 6. 人文業務 555,863元，較上年度預算數 535,863元增列百歲人瑞訪視祝壽禮品費 20,000元。 7. 里鄰建設業務 9,300,000元，較上年度預算數無增減。 | |
| | | | 1 | 133902 接受中央各部會補助業務支出 | 448,500 | 448,500 | 448,500 | 464,300 | | | 本年度編列衛生福利部中央健康保險署補助辦理健保業務經費如列數。 |
| | | 4 | | 137100 建築及設備 | 9,818,578 | | 9,818,578 | 2,730,376 | 2,679,313 | 7,088,202 | |
| | | | 1 | 137102 營建工程 | 8,822,511 | | 8,822,511 | 1,045,876 | 1,562,092 | 7,776,635 | 本年度預算編列內容如下： 1. 水源大廈耐震力補強工程，係103-105年度連續性計畫，總分攤經費 460,862元，除至上年度已編列 31,369元外，本年度續編第2年經費 150,323元。 2. 水源大廈冰水主機汰換工程，係103-104年度連續性計畫，總分攤經費 1,089,220元，除至上年度已編列 293,672元外，本年度續編第2年經費 795,548元。 3. 新增自強區民活動中心建築物耐震能力評估費 4,388,169元。 4. 新增華山市場大樓結構補強暨屋頂防漏工程分攤款 3,488,471元。 |

臺北市中正區公所

歲 出 預 算 表

中華民國104年度

單位：新臺幣元

| 科 目 | | | | 本 年 度 預 算 數 | | | 上 年 度 預 算 數 | 前 年 度 決 算 數 | 本 年 度 與 上 年 度 比 較 | 說 明 | |
|-----|----|---|---|----------------------|------------|---------|----------------|----------------|----------------------|-----------|---|
| 款 | 項 | 目 | 節 | 名 稱 及 編 號 | 合 計 | 經 常 門 | | | | | 資 本 門 |
| 2 | 15 | 4 | 2 | 137104 其他設備 | 996,067 | | 996,067 | 1,139,500 | 1,117,221 | -143,433 | 本年度編列汰換個人電腦21部、電腦周邊設備及零組件、套裝軟體、電話主機系統資本租賃費等，共計如列數。 |
| | | | 3 | 137103 交通及運輸設備 | | | | 545,000 | | -545,000 | 上年度預算數係編列汰換客貨兩用車1輛如列數。 |
| | | 5 | | 137500 道路橋樑工程 | 29,874,761 | | 29,874,761 | 29,874,761 | 22,350,627 | | |
| | | | 1 | 137501 道路及橋樑工程 | 29,874,761 | | 29,874,761 | 29,874,761 | 22,350,627 | | 本年度編列鄰里維護工程如列數。 |
| | | 6 | | 517700 公園綠化及風景區工程 | 6,965,427 | | 6,965,427 | 5,940,000 | 4,925,540 | 1,025,427 | |
| | | | 1 | 517701 公園及綠化工程 | 6,965,427 | | 6,965,427 | 5,940,000 | 4,925,540 | 1,025,427 | 本年度預算數之內容與上年度之比較如下： 1. 公園維護工程 3,247,830元，較上年度預算數增列 142,830元。 2. 公園綠化工程 2,089,597元，較上年度預算數無增減。 3. 公有地綠化點簡易綠化維護工程 1,278,000元，較上年度預算數 395,403元增列 882,597元。 4. 巷弄綠美化維護工程 350,000元，較上年度預算數無增減。 |
| | | 7 | | 134100 第一預備金 | 800,000 | 800,000 | | 800,000 | | | |
| | | | 1 | 134101 第一預備金 | 800,000 | 800,000 | | 800,000 | | | 編列第一預備金如列數，依法覈實 |

本 頁 空 白

臺北市中正區公所

2-15-15

歲入項目說明提要

經常門

中華民國104年度

單位：新臺幣元

| 科目 | 4款15項1目1節 | 來源別子目及細目編號與名稱 | 040202 使用規費收入 場地設施使用費 | 預算金額 | 4,512,000元 | 承辦單位 | 民政課、秘書室、 經建課 |
|--|-----------|---------------|--------------------------|------|------------|------|-----------------|
| 歲入項目說明 | | | | | | | |
| <p>一、項目內容：1.本區民活動中心供里民大會、社區理事會及區裡舉辦之文康活動外，開放民眾使用之租金收入款。 2.本區公民會館供區內節慶、民俗、文化及公益等活動外界租借之使用費收入。 3.本區行政中心地下一樓停車場各單位員工及便民停車位收費。 4.本區南昌公園場地出借之使用費收入。</p> <p>二、法令依據：1.依臺北市區民活動中心場地收費基準辦理。 2.依據臺北市公民會館設置管理要點規定辦理。 3.依據臺北市政府所屬各機關場地使用管理辦法訂定之臺北市區民活動中心場地收費基準辦理。 4.臺北市公園場地使用費及保證金收費基準表規定辦理。 5.臺北市各區行政中心停車場洽公便民停車收費標準辦理。</p> <p>三、計算方式：1.區民活動中心場地出借收入1,360,000元*1年=1,360,000元。 2.公民會館場地出借收入收費950,000元*1年=950,000元。 3.地下停車場係本行政中心員工使用。計算方式：汽車2,000元*65位*12月=1,560,000元；機車50元*72位*12月=43,200元。 4.洽公便民停車位(日)。計算方式：26,000元*12月=312,000元。 5.對外開放停車位(夜)。計算方式：17,500元*12月=210,000元。 6.公園場地出借使用費計算方式：一般場次使用費4,800*1*10=48,000元、優惠場次使用費2,880*1*10=28,800元。</p> <p>四、實施進度：自民國104年1月1日起至104年12月31日止。</p> <p>五、完成方法：場地租借隨時收納、員工停車費按月收納、便民停車費隨時收納，以上均依規定解繳市庫。</p> <p>六、預期成果：預期如數收納，以充裕市庫收入。</p> | | | | | | | |

臺北市中正區公所

歲 入 明 細 表

中華民國104年度

單位：新臺幣元

| 科 目 名 稱 | 收 入 依 據 | 收 入 期 間 | 單 位 | 數 量 | 單 價 | 預 算 數 | 詳 細 計 算 及 說 明 |
|---------|---|---------------------|-----|-------|--------------|------------------------|---|
| 場地設施使用費 | 依據臺北市政府所屬各機關場地使用管理辦法訂定之臺北市區民活動中心場地收費基準辦理。 | 104.01.01-104.12.31 | 年 | 1 | 1,360,000.00 | 4,512,000 1,360,000 | 本區各區民活動中心場地出借收入明細如下： 1.小南門區民活動中心350元*1年*225次=78,750元。 2.自強區民活動中心750元*1年*300次=225,000元。 3.水源區民活動中心750元*1年*350次=262,500元。 4.富水區民活動中心350元*1年*225次=78,750元。 5.幸安區民活動中心350元*1年*400次=140,000元。 6.梅花區民活動中心750元*1年*250次=187,500元。 7.龍興區民活動中心500元*1年*250次=125,000元。 8.幸市區民活動中心750元*1年*350次=262,500元。 |
| | 依據臺北市民公會館設置管理要點規定辦理。 | 104.01.01-104.12.31 | 年 | 1 | 950,000.00 | 950,000 | 中正公民會館場地出借收入。 |
| | 依據臺北市政府財政局93年4月22日府財一字第09304251200號函辦理。 | 104.01.01-104.12.31 | 月、位 | 12x65 | 2,000.00 | 1,560,000 | 行政中心地下停車場員工汽車使用停車費收入。 |
| | 依據臺北市政府財政局93年4月22日府財一字第09304251200號函辦理。 | 104.01.01-104.12.31 | 月 | 12 | 26,000.00 | 312,000 | 行政中心地下停車場洽公民眾停車費收入(日)。 |

臺北市中正區公所

2-15-17

歲 入 明 細 表

中華民國104年度

單位：新臺幣元

| 科 目 名 稱 | 收 入 依 據 | 收 入 期 間 | 單 位 | 數 量 | 單 價 | 預 算 數 | 詳 細 計 算 及 說 明 |
|---------|--|---------------------|-----|-------|-----------|---------|--|
| | 依據臺北市府財政局93年4月22日府財一字第09304251200號函辦理。 | 104.01.01-104.12.31 | 月 | 12 | 17,500.00 | 210,000 | 行政中心地下停車場夜間對外開放汽車停車費收入(夜)。 |
| | 依據臺北市府財政局93年4月22日府財一字第09304251200號函辦理。 | 104.01.01-104.12.31 | 月、位 | 12x72 | 50.00 | 43,200 | 行政中心地下停車場員工機車使用停車費收入。 |
| | 依據臺北市公園場地使用辦法、臺北市公園場地使用費及保證金收費基準表、臺北市公園場地申請使用須知辦理。 | 104.01.01-104.12.31 | 年 | 1 | 76,800.00 | 76,800 | 中正區南昌公園營利性場地出借使用費： 一般場次使用費4,800*1*10=48,000元。 優惠場次使用費2,880*1*10=28,800元。 |

臺北市中正區公所

歲入項目說明提要

經常門

中華民國104年度

單位：新臺幣元

| 科目 | 6款15項1目1節 | 來源別子目及 細目編號與名稱 | 060201 財產售價 廢舊物資售價 | 預算金額 | 5,000元 | 承辦單位 | 秘書室 |
|---|-----------|-------------------|-----------------------|------|--------|------|-----|
| 歲 | | 入 | | 項 | | 目 | |
| 說 | | 明 | | | | | |
| <p>一、項目內容：辦理本所廢舊物品變賣收入。</p> <p>二、法令依據：依據臺北市政府90.5.30府財四字9005074200號函臺北市市有財產報廢處理規定辦理。</p> <p>三、計算方式：報廢品殘值出售收入5,000元*1年=5,000元。</p> <p>四、實施進度：自民國104年1月1日起至104年12月31日止。</p> <p>五、完成方法：依據計畫內容配合有關法令辦理。</p> <p>六、預期成果：預期如數收納，以充裕市庫收入。</p> | | | | | | | |

臺北市中正區公所

2-15-19

歲 入 明 細 表

中華民國104年度

單位：新臺幣元

| 科 目 名 稱 | 收 入 依 據 | 收 入 期 間 | 單 位 | 數 量 | 單 價 | 預 算 數 | 詳 細 計 算 及 說 明 |
|---------|--|---------------------|-----|-----|----------|----------------|----------------------|
| 廢舊物資售價 | 依據臺北市政府90.5.30府財四字9005074200號函臺北市市有財產報廢處理規定辦理。 | 104.01.01-104.12.31 | 年 | 1 | 5,000.00 | 5,000 5,000 | 出售報廢之事務機具及電腦設備等殘值收入。 |

臺北市中正區公所

歲入項目說明提要

經常門

中華民國104年度

單位：新臺幣元

| | | | | | | | |
|---|----------|---------------|------------------------|------|----------|------|-----|
| 科目 | 8款6項1目1節 | 來源別子目及細目編號與名稱 | 080102 補助收入 中央各部會補助 | 預算金額 | 448,500元 | 承辦單位 | 社會課 |
| 歲 | | 入 | | 項 | | 目 | |
| 說 | | 明 | | | | | |
| <p>一、項目內容：衛生福利部中央健康保險署補助本區健保業務推展經費448,500元。</p> <p>二、法令依據：依衛生福利部中央健康保險署102年7月29日健保承字第1020030564號函辦理。</p> <p>三、計算方法：依「中央對直轄市及縣(市)政府補助辦法」規定，補助標準以各區公所在保人數計算。</p> <p>四、實施進度：104年1月1日起至104年12月31日止。</p> <p>五、完成方法：依收支併列方式編列預算。</p> <p>六、預期成果：協助處理市民臨櫃申辦，強化辦理各項健保業務、電話諮詢及健保相關疑難問題解答。</p> | | | | | | | |

臺北市中正區公所

2-15-21

歲 入 明 細 表

中華民國104年度

單位：新臺幣元

| 科 目 名 稱 | 收 入 依 據 | 收 入 期 間 | 單 位 | 數 量 | 單 價 | 預 算 數 | 詳 細 計 算 及 說 明 |
|---------|--|---------------------|-----|-----|------------|--------------------|---|
| 中央各部會補助 | 依衛生福利部中央健康保險署102年7月29日健保承字第1020030564號函辦理。 | 104.01.01-104.12.31 | 年 | 1 | 448,500.00 | 448,500 448,500 | 依「中央對直轄市及縣(市)政府補助辦法」規定，補助標準以各區公所在保人數計算。 |

臺北市中正區公所

歲入項目說明提要

經常門

中華民國104年度

單位：新臺幣元

| 科目 | 10款15項1目1節 | 來源別子目及 細目編號與名稱 | 100202 雜項收入 其他雜項收入 | 預算金額 | 305,000元 | 承辦單位 | 秘書室、經建課 |
|---|------------|-------------------|-----------------------|------|----------|------|---------|
| 歲 | | 入 | | 項 | | 目 | |
| 說 | | 明 | | | | | |
| <p>一、項目內容：1.辦理採購招標圖說費收入。 2.刨除料回收金。</p> <p>二、法令依據：1.依據政府採購法施行細則第28條之1規定辦理。 2.依據臺北市道路挖掘自治條例規定辦理。</p> <p>三、計算方式：1.圖說費收入5,000元*1年=5,000元。 2.依瀝青混凝土刨除料回收係售予廠商做為收入繳庫，估算金額為300,000元。</p> <p>四、實施進度：自民國104年1月1日起至104年12月31日止。</p> <p>五、完成方法：依據計畫內容配合本年度鄰里基層建設設施之發包作業辦理。</p> <p>六、預期成果：配合工程進度，覈實稽收費款，充裕市庫收入。</p> | | | | | | | |

臺北市中正區公所

2-15-23

歲 入 明 細 表

中華民國104年度

單位：新臺幣元

| 科 目 名 稱 | 收 入 依 據 | 收 入 期 間 | 單 位 | 數 量 | 單 價 | 預 算 數 | 詳 細 計 算 及 說 明 |
|---------|------------------------|---------------------|-----|-----|------------|------------------|---------------|
| 其他雜項收入 | 依據政府採購法施行細則第28條之1規定辦理。 | 104.01.01-104.12.31 | 年 | 1 | 5,000.00 | 305,000 5,000 | 辦理採購招標圖說費收入。 |
| | 依據臺北市道路挖掘管理自治條例規定辦理。 | 104.01.01-104.12.31 | 年 | 1 | 300,000.00 | 300,000 | 刨除料回收金。 |

臺北市中正區公所

歲出計畫提要及分支項目概況表

中華民國104年度

單位：新臺幣元

| 工作計畫名稱及編號 | 承辦單位 | 秘書室、人事室、會計室、政風室、調解會 | 預算金額 | 42,255,809 元 | | |
|--|------------|---------------------|------|--------------|------------|--------------------------------|
| <p>一、本工作計畫上年度預算數42,152,459元，前年度決算數41,185,185元。</p> <p>二、本年度計畫內容及預期成果：</p> <p>(一) 計畫內容：</p> <ol style="list-style-type: none"> 1. 綜理有關區務行政，公用財產管理與維護及依施政計畫辦理本所業務之研究考核發展工作、文書處理及為民服務工作。 2. 依照主計法規辦理預算編製、分配之歲計業務，督導預算執行、經費收支、帳務處理之會計決算業務，並兼辦各項統計業務。 3. 依照人事法令辦理員工各項福利措施，嚴密考核獎懲及本所有關人事管理等業務。 4. 依據法令推動執行本機關政風預防、公務機密維護及機關安全維護等工作。 5. 依據「鄉鎮市調解條例」辦理民事及告訴乃論刑事事件聲請調解案件之調解事宜及辦理「市民法律諮詢服務」免費提供法律諮詢服務事宜。 6. 配合推動區政業務電腦化，發展電子化、簡單化、標準化、網路化之公文處理系統，提供市民電子化之服務。 7. 開放停車場供員工及洽公民眾使用。 <p>(二) 預期成果：</p> <ol style="list-style-type: none"> 1. 區務行政依照工作計畫逐項依限完成，並加強行政革新，提高行政效率。 2. 切實做到預算事前控制、事後審核，提昇預算執行效能，務期預算與計畫配合。 3. 強化機關組織功能，勵行分層負責，促進人力資源之有效運用管理，提昇員工素質，樹立服務犧牲之正確觀念。 4. 澄清吏治、端正政風，培養員工廉潔守法及依法行政精神，並提高保密警覺，防止公務機密外洩，維護機關安全。 5. 有效調解民間糾紛，減少訟源，促進社會和諧，並廣徵市政建設興革意見，加強地方建設。 6. 有效執行區政業務電腦化，節省人力資源，簡化工作程序，增加工作效率。 7. 開放洽公便民停車位，加強為民服務。 <p>三、分支項目及用途別科目預算明細表：</p> | | | | | | |
| 2 款 15 項 1 目 1 節 | 預 算 數 | 說 明 | | | | |
| 分支項目及用途別科目 | 預 算 數 | 單 位 | 數 量 | 單 價 | 金 額 | 內 容 |
| 一、人員維持費 | 31,789,465 | | | | | 較上年度預算數 31,793,437元，減少 3,972元。 |
| 人事費 | 31,789,465 | | | | | |
| 法定編制人員待遇 | 22,329,300 | 年 | 1 | 22,329,300 | 22,329,300 | 職員29人人事費(詳人事費分析表)。 |
| 技工及工友待遇 | 5,478,188 | 年 | 1 | 5,478,188 | 5,478,188 | 職工13人人事費(詳人事費分析表)。 |

臺北市中正區公所

2-15-25

歲出計畫提要及分支項目概況表

中華民國104年度

單位：新臺幣元

| 2 款 15 項 1 目 1 節 分支項目及用途別科目 | 預 算 數 | 說 明 | | | | |
|--------------------------------|-----------|-------|---------|-----------|-----------|---------------------------------|
| | | 單 位 | 數 量 | 單 價 | 金 額 | 內 容 |
| 退休離職儲金 | 1,856,006 | 年 | 1 | 1,634,256 | 1,634,256 | 職員退休離職儲金(詳人事費分析表)。 |
| | | 年 | 1 | 221,750 | 221,750 | 職工退休離職儲金(詳人事費分析表)。 |
| 保險 | 2,125,971 | 年 | 1 | 1,338,255 | 1,338,255 | 職員(工)健保費(詳人事費分析表)。 |
| | | 年 | 1 | 561,804 | 561,804 | 職員公保費(詳人事費分析表)。 |
| | | 年 | 1 | 225,912 | 225,912 | 職工勞保費(詳人事費分析表)。 |
| 二、一般業務 | 8,080,390 | | | | | 較上年度預算數 7,952,423元，增加 127,967元。 |
| 人事費 | 2,173,380 | | | | | |
| 其他給與 | 1,905,120 | 人、月、段 | 30x12x1 | 630 | 226,800 | 員工上下班交通費。 |
| | | 人、月、段 | 66x12x2 | 630 | 997,920 | 員工上下班交通費。 |
| | | 人、月、段 | 30x12x3 | 630 | 680,400 | 員工上下班交通費。 |
| 加班費 | 268,260 | 人、小時 | 11x36 | 185 | 73,260 | 事務、文書及研考等業務加班費。 |
| | | 人、小時 | 15x96 | 120 | 172,800 | 技工、工友及駕駛逾時加班費。 |
| | | 人、小時 | 1x120 | 185 | 22,200 | 辦理資訊業務逾時加班費。 |
| 業務費 | 5,907,010 | | | | | |

臺北市中正區公所

歲出計畫提要及分支項目概況表

中華民國104年度

單位：新臺幣元

| 2 款 15 項 1 目 1 節 分支項目及用途別科目 | 預 算 數 | 說 明 | | | | |
|--------------------------------|-----------|-----|--------|-----------|-----------|--------------------------|
| | | 單 位 | 數 量 | 單 價 | 金 額 | 內 容 |
| 統籌業務費 | 593,460 | 人、月 | 107x12 | 445 | 571,380 | 職員107人，按每人每月445元編列。 |
| | | 人、月 | 4x12 | 160 | 7,680 | 駐衛警4人，按每人每月160元編列。 |
| | | 人、月 | 15x12 | 80 | 14,400 | 技工、工友及駕駛共15人，按每人每月80元編列。 |
| 水電費 | 1,653,780 | 年 | 1 | 37,580 | 37,580 | 行政大樓水費。 |
| | | 年 | 1 | 1,616,200 | 1,616,200 | 行政大樓電費。 |
| 稅捐及規費 | 49,880 | 輛、年 | 1x1 | 11,230 | 11,230 | 小客車(區長座車)使用牌照稅。 |
| | | 輛、年 | 1x1 | 11,230 | 11,230 | 客貨兩用車使用牌照稅。 |
| | | 輛、年 | 1x1 | 3,600 | 3,600 | 小貨車使用牌照稅。 |
| | | 輛、年 | 1x1 | 6,180 | 6,180 | 小客車(區長座車)燃料使用費。 |
| | | 輛、年 | 2x1 | 300 | 600 | 輕型公務機車燃料使用費。 |
| | | 輛、年 | 3x1 | 450 | 1,350 | 重型公務機車燃料使用費。 |
| | | 輛、年 | 1x1 | 6,180 | 6,180 | 客貨兩用車燃料使用費。 |
| | | 輛、年 | 1x1 | 7,710 | 7,710 | 小貨車燃料使用費。 |
| | | 輛、年 | 1x1 | 900 | 900 | 小客車(區長座車)檢驗執照費。 |
| | | 輛、年 | 1x1 | 900 | 900 | 小貨車檢驗執照費。 |

臺北市中正區公所

2-15-27

歲出計畫提要及分支項目概況表

中華民國104年度

單位：新臺幣元

| 2 款 15 項 1 目 1 節 分支項目及用途別科目 | 預 算 數 | 說 明 | | | | |
|--------------------------------|---------|--------|----------|--------------------------|--------|----------------------|
| | | 單 位 | 數 量 | 單 價 | 金 額 | 內 容 |
| 保險費 | 11,709 | 輛、年 | 1x1 | 2,483 | 2,483 | 小客車(區長座車)強制險及任意險保險費。 |
| | | 輛、年 | 2x1 | 424 | 848 | 輕型公務機車強制險保險費。 |
| | | 輛、年 | 3x1 | 658 | 1,974 | 重型公務機車強制險保險費。 |
| | | 輛、年 | 1x1 | 2,915 | 2,915 | 客貨兩用車強制險及任意險保險費。 |
| | | 輛、年 | 1x1 | 3,489 | 3,489 | 小貨車強制險及任意險保險費。 |
| 油料 | 204,938 | 輛、月、公升 | 1x12x71 | 34.9 | 29,735 | 小客車(區長座車)汽油費。 |
| | | 輛、月、公升 | 2x12x14 | 34.9 | 11,726 | 輕型公務機車汽油費。 |
| | | 輛、月、公升 | 3x12x25 | 34.9 | 31,410 | 重型公務機車汽油費。 |
| | | 輛、月、公升 | 1x12x139 | 34.9 | 58,213 | 客貨兩用車汽油費。 |
| | | 輛、月、公升 | 1x12x129 | 34.9 | 54,025 | 小貨車汽油費。 |
| | | 輛、月、公升 | 1x12x81 | 20.4 | 19,829 | 小客車(區長座車)液化石油氣費。 |
| | | 節 | 3 | 1,600 | 4,800 | 為民服務講座鐘點費。 |
| 年 | 1 | 87,545 | 87,545 | 建築物公共安全及消防設施檢測、簽證及申報等費用。 | | |
| 按日按件計資酬金 | 92,345 | | | | | |
| 物品及材料 | 18,000 | | | | | |

臺北市中正區公所

歲出計畫提要及分支項目概況表

中華民國104年度

單位：新臺幣元

| 2 款 15 項 1 目 1 節 分支項目及用途別科目 | 預 算 數 | 說 明 | | | | |
|--------------------------------|-----------|-------|-----------|---------|---------|-------------------|
| | | 單 位 | 數 量 | 單 價 | 金 額 | 內 容 |
| 電腦耗材及維修 | 679,762 | 年 | 1 | 15,000 | 15,000 | 省電照明設施耗材。 |
| | | 年 | 1 | 3,000 | 3,000 | 檔案專用去酸卷夾。 |
| | | 年 | 1 | 360,000 | 360,000 | 電腦耗材。 |
| | | 年 | 1 | 319,762 | 319,762 | 電腦設備及軟硬體維護服務費。 |
| 一般事務費 | 1,390,443 | 年 | 1 | 10,680 | 10,680 | 年度施政計畫及各項表格印製費。 |
| | | 年 | 1 | 9,200 | 9,200 | 議會工作報告資料印製費。 |
| | | 年 | 1 | 7,200 | 7,200 | 年度為民服務工作績效報告印製費。 |
| | | 年 | 1 | 7,200 | 7,200 | 為民服務手冊、海報、書籤等印製費。 |
| | | 雙 | 4 | 100 | 400 | 駐衛警襪子。 |
| | | 套 | 4 | 2,500 | 10,000 | 駐衛警冬服(新增)。 |
| | | 雙 | 4 | 1,100 | 4,400 | 駐衛警皮鞋。 |
| | | 月 | 12 | 7,000 | 84,000 | 區政中心系統保全費用。 |
| | | 坪、月 | 1136x12 | 44 | 599,808 | 區政大樓清潔維持費。 |
| | | 年 | 1 | 49,164 | 49,164 | 辦公室綠美化費用。 |
| | | 臺、月、張 | 1x12x8228 | 0.7 | 69,115 | 影印機使用費。 |
| | | 年、人 | 1x4 | 210 | 840 | 駐衛警服裝配備。 |

臺北市中正區公所

2-15-29

歲出計畫提要及分支項目概況表

中華民國104年度

單位：新臺幣元

| 2 款 15 項 1 目 1 節 分支項目及用途別科目 | 預 算 數 | 說 明 | | | | |
|--------------------------------|--------------------|-------|--------|--------------------------------|---------|-------------------------------|
| | | 單 位 | 數 量 | 單 價 | 金 額 | 內 容 |
| 特別費 房屋建築養護費 | 234,000 316,250 | 年 | 1 | 532,436 | 532,436 | 區政中心駐衛警委外保全服務費。 |
| | | 套 | 4 | 1,500 | 6,000 | 駐衛警夏服。 |
| | | 月 | 12 | 19,500 | 234,000 | 區長特別費。 |
| | | 棟、年 | 1x1 | 4,510 | 4,510 | 區政中心修繕費(30坪以內)(使用年限達30年以上)。 |
| | | 坪、年 | 1223x1 | 110 | 134,530 | 區政中心修繕費(逾30坪部分)(使用年限達30年以上)。 |
| | | 棟、年 | 1x1 | 6,765 | 6,765 | 汀州倉庫修繕費(30坪以內)(使用年限達30年以上)。 |
| | | 坪、年 | 35x1 | 165 | 5,775 | 汀州倉庫修繕費(逾30坪部分)(使用年限達30年以上)。 |
| | | 棟、年 | 4x1 | 4,510 | 18,040 | 區民活動中心修繕費(30坪以內)。 |
| | | 坪、年 | 70x1 | 110 | 7,700 | 區民活動中心修繕費(逾30坪部分)。 |
| | | 棟、年 | 1x1 | 6,765 | 6,765 | 中正公民會館修繕費(30坪以內)(使用年限達30年以上)。 |
| 坪、年 | 236x1 | 165 | 38,940 | 中正公民會館修繕費(逾30坪部份)(使用年限達30年以上)。 | | |
| 棟、年 | 4x1 | 6,765 | 27,060 | 區民活動中心修繕費(30坪以內)(使用年限達30年以上)。 | | |

臺北市中正區公所

歲出計畫提要及分支項目概況表

中華民國104年度

單位：新臺幣元

| 2 款 15 項 1 目 1 節 分支項目及用途別科目 | 預 算 數 | 說 明 | | | | |
|--------------------------------|---------|-----|-------|---------|---------|--------------------------------|
| | | 單 位 | 數 量 | 單 價 | 金 額 | 內 容 |
| 車輛及辦公器具養護費 | 171,124 | 坪、年 | 401x1 | 165 | 66,165 | 區民活動中心修繕費(逾30坪部分)(使用年限達30年以上)。 |
| | | 年 | 1 | 56,724 | 56,724 | 辦公器具養護費。 |
| | | 輛、年 | 1x1 | 49,000 | 49,000 | 小客車(區長座車)養護費(2008年購置)。 |
| | | 輛、年 | 2x1 | 1,620 | 3,240 | 輕型公務機車養護費(2002-2012年購置)。 |
| | | 輛、年 | 3x1 | 1,620 | 4,860 | 重型公務機車養護費(1997年購置)。 |
| | | 輛、年 | 1x1 | 8,300 | 8,300 | 客貨兩用車養護費(2014年購置)。 |
| | | 輛、年 | 1x1 | 49,000 | 49,000 | 小貨車養護費(1998年購置)。 |
| 設施及機械設備養護費 | 403,919 | 年 | 1 | 15,000 | 15,000 | 行政中心機電養護分攤款。 |
| | | 年 | 1 | 50,000 | 50,000 | 行政中心電梯養護分攤款。 |
| | | 年 | 1 | 100,000 | 100,000 | 行政中心空調維護分攤款。 |
| | | 年 | 1 | 27,000 | 27,000 | 行政中心化糞池維護分攤款。 |
| | | 年 | 1 | 11,520 | 11,520 | 區民活動中心飲水機保養。 |
| | | 年 | 1 | 16,416 | 16,416 | 區民活動中心窗型冷氣養護費。 |
| | | 年 | 1 | 4,320 | 4,320 | 區民活動中心空氣清淨養護費。 |
| | | 年 | 1 | 126,815 | 126,815 | 中正公民會館、龍興、水源活動中心電梯 |

臺北市中正區公所

2-15-31

歲出計畫提要及分支項目概況表

中華民國104年度

單位：新臺幣元

| 2 款 15 項 1 目 1 節 分支項目及用途別科目 | 預 算 數 | 說 明 | | | | |
|--------------------------------|---------|------|------|--------|--------|-----------------------------|
| | | 單 位 | 數 量 | 單 價 | 金 額 | 內 容 |
| | | | | | | 及機電設施等保養。 |
| | | 年 | 1 | 27,648 | 27,648 | 水源、龍興區民活動中心地下室機具維修分攤費。 |
| | | 年 | 1 | 16,200 | 16,200 | 中正公民會館空調維護費。 |
| | | 年 | 1 | 9,000 | 9,000 | 簡易運動場(南福、幸市里)運動器材設備維護費。 |
| 國內旅費 | 12,400 | 天 | 8 | 1,550 | 12,400 | 市外出差旅費。 |
| 資訊服務費 | 75,000 | 年 | 1 | 75,000 | 75,000 | 網站資料維護。 |
| 三、會計業務 | 81,630 | | | | | 較上年度預算數 81,630元，無增減。 |
| 人事費 | 36,630 | | | | | |
| 加班費 | 36,630 | 人、小時 | 3x66 | 185 | 36,630 | 趕辦會計業務加班費。 |
| 業務費 | 45,000 | | | | | |
| 一般事務費 | 45,000 | 本 | 135 | 200 | 27,000 | 預算書印製費。 |
| | | 年 | 1 | 18,000 | 18,000 | 會計業務各項表冊印製費。 |
| 四、人事業務 | 566,800 | | | | | 較上年度預算數 565,680元，增加 1,120元。 |
| 人事費 | 36,630 | | | | | |
| 加班費 | 36,630 | 人、小時 | 3x66 | 185 | 36,630 | 趕辦人事業務加班費。 |

臺北市中正區公所
歲出計畫提要及分支項目概況表

中華民國104年度

單位：新臺幣元

| 2 款 15 項 1 目 1 節 分支項目及用途別科目 | 預 算 數 | 說 明 | | | | |
|--------------------------------|---------|------|-------|--------|---------|---------------------------|
| | | 單 位 | 數 量 | 單 價 | 金 額 | 內 容 |
| 業務費 | 530,170 | | | | | |
| 保險費 | 6,840 | 人、年 | 30x1 | 120 | 3,600 | 本所志工投保意外險之保險費。 |
| | | 人、年 | 27x1 | 120 | 3,240 | 中正公民會館志工投保意外險之保險費。 |
| 按日按件計資酬金 | 329,920 | 節 | 6 | 1,600 | 9,600 | 知能補充訓練專題演講鐘點費。 |
| | | 人次 | 1560 | 110 | 171,600 | 本所志工餐點及交通補助。 |
| | | 人次 | 1352 | 110 | 148,720 | 中正公民會館志工餐點及交通補助。 |
| 福利費 | 170,610 | 人、年 | 141x1 | 1,210 | 170,610 | 文康活動費(含本所員工126人及退休人員15人)。 |
| 一般事務費 | 22,800 | 年 | 1 | 11,400 | 11,400 | 人事業務表冊印製費。 |
| | | 人 | 30 | 200 | 6,000 | 本所志工背心(新增)。 |
| | | 人 | 27 | 200 | 5,400 | 中正公民會館志工背心(新增)。 |
| 五、政風業務 | 38,030 | | | | | 較上年度預算數 38,030元，無增減。 |
| 人事費 | 9,990 | | | | | |
| 加班費 | 9,990 | 人、小時 | 2x27 | 185 | 9,990 | 辦理政風調查案件等加班費。 |
| 業務費 | 28,040 | | | | | |

臺北市中正區公所

2-15-33

歲出計畫提要及分支項目概況表

中華民國104年度

單位：新臺幣元

| 2 款 15 項 1 目 1 節 分支項目及用途別科目 | 預 算 數 | 說 明 | | | | |
|--------------------------------|-----------|------|------|--------|--------|-------------------------|
| | | 單 位 | 數 量 | 單 價 | 金 額 | 內 容 |
| 通訊費 | 960 | 年 | 1 | 960 | 960 | 郵寄資料及政風問卷調查等郵資。 |
| 外勤誤餐及交通費 | 2,280 | 人次 | 24 | 80 | 1,920 | 辦理政風調查案件等外勤誤餐費。 |
| | | 人次 | 12 | 30 | 360 | 辦理政風調查案件等外勤交通費。 |
| 按日按件計資酬金 | 9,600 | 節 | 6 | 1,600 | 9,600 | 辦理政風法令宣導鐘點費。 |
| 物品及材料 | 4,000 | 年 | 1 | 4,000 | 4,000 | 政風資料用文具紙張。 |
| 一般事務費 | 11,200 | 年 | 1 | 8,000 | 8,000 | 政風法令宣導表冊印製費及宣導品。 |
| | | 次 | 1 | 3,200 | 3,200 | 辦理廉政座談會佈置及沖洗相片等雜支。 |
| 六、調解業務 | 1,094,618 | | | | | 較上年度預算數 1,094,618元，無增減。 |
| 人事費 | 4,440 | | | | | |
| 加班費 | 4,440 | 人、小時 | 1x24 | 185 | 4,440 | 調解會秘書調查案件加班費。 |
| 業務費 | 1,036,178 | | | | | |
| 通訊費 | 43,600 | 年 | 1 | 33,600 | 33,600 | 郵寄開會通知單等郵資。 |
| | | 年 | 1 | 10,000 | 10,000 | 調解業務用電話費。 |
| 外勤誤餐及交通費 | 6,240 | 人次 | 60 | 80 | 4,800 | 調解案件調查訪問外勤誤餐費。 |
| | | 人次 | 48 | 30 | 1,440 | 調解案件調查訪問外勤交通費。 |

臺北市中正區公所

歲出計畫提要及分支項目概況表

中華民國104年度

單位：新臺幣元

| 2 款 15 項 1 目 1 節 分支項目及用途別科目 | 預 算 數 | 說 明 | | | | |
|--------------------------------|---------|-------|--------|-------|---------|------------------------------|
| | | 單 位 | 數 量 | 單 價 | 金 額 | 內 容 |
| 按日按件計資酬金 | 914,000 | 人、週次 | 15x52 | 1,000 | 780,000 | 調解委員出席會議交通費。 |
| | | 人、月、次 | 2x10x1 | 200 | 4,000 | 委員特別案件出勤調查費。 |
| | | 週、次 | 52x5 | 500 | 130,000 | 法律諮詢義務輪值律師出席車馬費。 |
| 物品及材料 | 4,400 | 年 | 1 | 4,400 | 4,400 | 調解委員會開會用文具紙張。 |
| 一般事務費 | 67,938 | 人、週次 | 1x52 | 180 | 9,360 | 調解委員開會費。 |
| | | 年 | 1 | 780 | 780 | 加強宣導調解業務資料印製費。 |
| | | 年 | 1 | 1,798 | 1,798 | 調解業務宣導海報印製費。 |
| | | 人 | 17 | 3,000 | 51,000 | 調解委員觀摩研習聯誼活動費。 |
| | | 年 | 1 | 5,000 | 5,000 | 調解委員研習會費用。 |
| 獎補助及損失 | 54,000 | | | | | |
| 其他補助及捐助 | 54,000 | 人、月 | 15x12 | 300 | 54,000 | 調解委員報紙補助費。 |
| 七、停車場管理 | 604,876 | | | | | 較上年度預算數 626,641元，減少 21,765元。 |
| 人事費 | 26,160 | | | | | |
| 加班費 | 26,160 | 人、小時 | 1x48 | 185 | 8,880 | 管理人員加班費。 |

臺北市中正區公所

2-15-35

歲出計畫提要及分支項目概況表

中華民國104年度

單位：新臺幣元

| 2 款 15 項 1 目 1 節 | 預 算 數 | 說 明 | | | | |
|------------------|---------|------|------|---------|---------|------------------------|
| 分支項目及用途別科目 | | 單 位 | 數 量 | 單 價 | 金 額 | 內 容 |
| 業務費 | 578,716 | 人、小時 | 3x48 | 120 | 17,280 | 電工清潔工加班費。 |
| 外勤誤餐及交通費 | 1,120 | 人次 | 14 | 80 | 1,120 | 管理人員外勤誤餐費。 |
| 一般事務費 | 459,710 | 年 | 1 | 29,163 | 29,163 | 停車證收據繳費通知單及電腦收據捲紙等印製費。 |
| 設施及機械設備養護費 | 117,886 | 年 | 1 | 54,000 | 54,000 | 停車場清潔維護費。 |
| 設施及機械設備養護費 | 117,886 | 年 | 1 | 376,547 | 376,547 | 停車場收費委外管理費。 |
| 設施及機械設備養護費 | 117,886 | 年 | 1 | 117,886 | 117,886 | 停車場各項設施養護費。 |

臺北市中正區公所

2-15-37

歲出計畫提要及分支項目概況表

中華民國104年度

單位：新臺幣元

| | | | | | |
|-----------|------------|------|---------------------|------|---------------|
| 工作計畫名稱及編號 | 132801區政管理 | 承辦單位 | 民政課、社會課、經建課、兵役課、人文課 | 預算金額 | 126,488,759 元 |
|-----------|------------|------|---------------------|------|---------------|

一、本工作計畫上年度預算數125,344,062元，前年度決算數123,942,382元。

二、本年度計畫內容及預期成果：

(一) 計畫內容：

1. 辦理地方自治工作、禮俗宗教、慶典活動、環境衛生、義務教育、各類社教活動、地方文化特色活動等事項，並加強區民活動中心管理維護，及依市政需要建立災害防救緊急通報系統。
2. 辦理各項社會救助、社會福利、社區發展、人民團體輔導等工作。
3. 辦理地政、工商、農業使用證明申請案件審查、鄰里工程維護、1公頃以下公園之清潔管理維護及推動鄰里公園認養事項。
4. 依法辦理兵役行政、國民兵異動管理、徵兵處理、兵役勤務、離營軍人歸鄉報到管理、替代役徵處與備役管理等事項，並於戶役政資訊系統建置兵役資料，並適時辦理更新作業。
5. 依據全民健康保險法辦理第5、6類被保險人及第1類里鄰長有關承保、停保、退保異動事項及發放保險憑證等業務。
6. 人口政策宣傳、新移民生活適應輔導、社區文化藝術及節慶活動等。

(二) 預期效果：

1. 加強基層連繫協調功能，發揮睦鄰互助、奠定里鄰基礎、健全地方自治、增進文化素質進而端正禮俗；另提供區民集會活動場所，做好增進市民福祉服務工作。
2. 落實社會福利政策並藉社區各項活動安定民心，使幼有育、壯有用、老有養、病有醫、成為安和樂利之社會；另災害發生善後安置等相關救助事項，以維護民眾生命安全。
3. 維護公園清潔，改善公園環境，期以確保潔淨美化，進而達成公園庭園化之目標，提供民眾享有心曠神怡之休閒場所；賡續辦理鄰里工程維護，提供民眾行的便利與安全。
4. 戶役政電腦化節省人力資源，提高役政業務功能；另配合辦理演訓召集，確保動員能力與速度，以達成動員目標。
5. 切實推行全民健保政策，安定民心改善醫療品質，使全民獲得適當醫療，並以有限人力財力作適當調整，使業務運作順利，保障被保險人權益。
6. 落實人口政策宣導及新移民生活適應輔導，提升新移民適應力。配合辦理各項藝文及節日慶典活動，增進文化素養，加強宗教團體輔導等業務及推行國民生活禮儀，端正社會風氣。

三、分支項目及用途別科目預算明細表：

| 2 款 15 項 2 目 1 節 分支項目及用途別科目 | 預 算 數 | 說 明 | | | | |
|--------------------------------|------------|-----|-----|-----|-----|----------------------------------|
| | | 單 位 | 數 量 | 單 價 | 金 額 | 內 容 |
| 一、人員維持費 | 65,372,658 | | | | | 較上年度預算數 65,515,825元，減少 143,167元。 |
| 人事費 | 65,372,658 | | | | | |

臺北市中正區公所

歲出計畫提要及分支項目概況表

中華民國104年度

單位：新臺幣元

| 2 款 15 項 2 目 1 節 分支項目及用途別科目 | 預 算 數 | 說 明 | | | | |
|--------------------------------|------------|------|-------|------------|------------|------------------------------------|
| | | 單 位 | 數 量 | 單 價 | 金 額 | 內 容 |
| 法定編制人員待遇 | 56,448,000 | 年 | 1 | 56,448,000 | 56,448,000 | 職員82人人事費(詳人事費分析表)。 |
| 技工及工友待遇 | 519,200 | 年 | 1 | 519,200 | 519,200 | 職工2人人事費(詳人事費分析表)。 |
| 退休離職儲金 | 4,220,246 | 年 | 1 | 4,198,896 | 4,198,896 | 職員退休離職儲金(詳人事費分析表)。 |
| | | 年 | 1 | 21,350 | 21,350 | 職工退休離職儲金(詳人事費分析表)。 |
| 保險 | 4,185,212 | 年 | 1 | 2,713,949 | 2,713,949 | 職員(工)健保費(詳人事費分析表)。 |
| | | 年 | 1 | 1,443,288 | 1,443,288 | 職員公保費(詳人事費分析表)。 |
| | | 年 | 1 | 27,975 | 27,975 | 職工勞保費(詳人事費分析表)。 |
| 二、民政業務 | 48,821,622 | | | | | 較上年度預算數 47,592,338元，增加 1,229,284元。 |
| 人事費 | 164,280 | | | | | |
| 加班費 | 164,280 | 人、小時 | 10x10 | 185 | 18,500 | 辦理民政業務加班費。 |
| | | 人、小時 | 2x12 | 185 | 4,440 | 里民大會、基層建設座談會及里鄰工作會報等加班費。 |
| | | 人、小時 | 8x4 | 185 | 5,920 | 新生入學通知等加班費。 |
| | | 人、小時 | 1x48 | 185 | 8,880 | 辦理里鄰長資訊管理等業務加班費。 |
| | | 人、小時 | 10x60 | 185 | 111,000 | 兼管區民活動中心及辦理各項活動等加班 |

臺北市中正區公所

2-15-39

歲出計畫提要及分支項目概況表

中華民國104年度

單位：新臺幣元

| 2 款 15 項 2 目 1 節 | 預 算 數 | 說 明 | | | | |
|------------------|-----------|------|------|-----------|-----------|--------------------------------------|
| 分支項目及用途別科目 | | 單 位 | 數 量 | 單 價 | 金 額 | 內 容 |
| 業務費 | 8,221,606 | 人、小時 | 1x84 | 185 | 15,540 | 費。 辦理災防工作與防災演習業務加班費。 |
| 水電費 | 1,022,500 | 年 | 1 | 1,000,000 | 1,000,000 | 區民活動中心及中正公民會館等電費。 |
| 通訊費 | 303,529 | 年 | 1 | 22,500 | 22,500 | 區民活動中心及中正公民會館等水費。 |
| | | 年 | 1 | 24,000 | 24,000 | 辦理緊急災害系統電話費(區級災害應變中心維持)。 |
| | | 年 | 1 | 215,029 | 215,029 | 公務用電話費。 |
| | | 年 | 1 | 1,440 | 1,440 | 強迫入學公文通知單等郵資。 |
| | | 年 | 1 | 12,000 | 12,000 | 新生入學及共同學區等通知單郵資。 |
| 其他業務租金 | 49,500 | 月 | 12 | 1,055 | 12,660 | 災害防救衛星電話通話費(區級災害應變中心維持)。 |
| | | 月 | 12 | 400 | 4,800 | 中正公民會館電話費。 |
| | | 支、月 | 2x12 | 1,400 | 33,600 | 災害防救用智慧型手機(含租用網路費)系統通訊費(區級災害應變中心維持)。 |
| | | 年 | 1 | 42,000 | 42,000 | 辦理防災演習租用音響、帳棚及桌椅等費用(災害防救演習)。 |

臺北市中正區公所

歲出計畫提要及分支項目概況表

中華民國104年度

單位：新臺幣元

| 2 款 15 項 2 目 1 節 分支項目及用途別科目 | 預 算 數 | 說 明 | | | | |
|--------------------------------|---------|-------|---------|--------|---------|--------------------------------|
| | | 單 位 | 數 量 | 單 價 | 金 額 | 內 容 |
| 保險費 | 47,000 | 年 | 1 | 7,500 | 7,500 | 辦理防災演習租用車輛費用(災害防救演習)。 |
| | | 年 | 1 | 47,000 | 47,000 | 公共意外責任險保費(區政行政中心、區民活動中心、公民會館)。 |
| 外勤誤餐及交通費 | 360,500 | 人次 | 560 | 80 | 44,800 | 辦理防災演習業務外勤誤餐費(災害防救演習)。 |
| | | 人次 | 50 | 30 | 1,500 | 辦理防災演習業務外勤交通費(災害防救演習)。 |
| | | 人次 | 62 | 80 | 4,960 | 里民大會、基層建設座談會及里鄰工作會報等外勤誤餐費。 |
| | | 人次 | 216 | 80 | 17,280 | 抽查里幹事服勤情形外勤誤餐費。 |
| | | 人次 | 720 | 80 | 57,600 | 兼管區民活動中心及辦理各項活動等外勤誤餐費。 |
| | | 人、月、段 | 31x12x1 | 630 | 234,360 | 里幹事下里服勤交通費。 |
| 按日按件計資酬金 | 17,400 | 年、次 | 1x1 | 3,000 | 3,000 | 中正公民會館公共安全檢查申報及維護費。 |
| 物品及材料 | 130,600 | 節 | 9 | 1,600 | 14,400 | 災害防救人員教育訓練講師費(防災教育訓練暨宣導費用)。 |
| | | 年 | 1 | 30,000 | 30,000 | 防災演習用文具紙張及相關物品等費用(|

臺北市中正區公所

2-15-41

歲出計畫提要及分支項目概況表

中華民國104年度

單位：新臺幣元

| 2 款 15 項 2 目 1 節 | 預 算 數 | 說 明 | | | | |
|------------------|-----------|--------|--------|----------------------|---------|-------------------------------|
| 分支項目及用途別科目 | | 單 位 | 數 量 | 單 價 | 金 額 | 內 容 |
| 一般事務費 | 5,273,277 | 年 | 1 | 10,000 | 10,000 | 災害防救演習)。 |
| | | 個 | 8 | 900 | 7,200 | 區民活動中心清潔維護消耗品。 |
| | | 個 | 80 | 400 | 32,000 | 里辦公處銜牌製作費。 |
| | | 個 | 2 | 700 | 1,400 | 鄰長銜牌製作費。 |
| | | 年 | 1 | 50,000 | 50,000 | 里長銜牌製作費。 |
| | | 年 | 1 | 5,854 | 5,854 | 避難處所(防災公園)等宣傳費用(防災教育訓練暨宣導費用)。 |
| | | 年 | 1 | 24,200 | 24,200 | 民政業務表冊印製等費用。 |
| | | 班 | 280 | 300 | 84,000 | 防災演習手冊及相關資料印製等費用(災害防救演習)。 |
| | | 里 | 31 | 600 | 18,600 | 公私立中小學優秀畢業生獎品。 |
| | | 年 | 1 | 100,000 | 100,000 | 里長生日禮品。 |
| | | 年 | 1 | 11,168 | 11,168 | 城鄉交流業務費。 |
| | | 年 | 1 | 6,800 | 6,800 | 里長座談會點心費及雜支。 |
| 年 | 1 | 36,000 | 36,000 | 召開強迫入學委員會所需資料打印、茶水等。 | | |
| 年 | 1 | 36,000 | 36,000 | 推行守望相助執行會報經費。 | | |

臺北市中正區公所

歲出計畫提要及分支項目概況表

中華民國104年度

單位：新臺幣元

| 2 款 15 項 2 目 1 節 分支項目及用途別科目 | 預 算 數 | 說 明 | | | | |
|--------------------------------|-------|-------|-----------|---------|-----------|--------------------------------------|
| | | 單 位 | 數 量 | 單 價 | 金 額 | 內 容 |
| | | 人 | 540 | 500 | 270,000 | 里鄰長市政建設參觀。 |
| | | 人 | 590 | 200 | 118,000 | 里鄰長講習經費。 |
| | | 年 | 1 | 234,000 | 234,000 | 中正公民會館、水源活動中心保全費。 |
| | | 月、坪 | 12x711 | 20 | 170,640 | 區民活動中心清潔費。 |
| | | 年 | 1 | 200,000 | 200,000 | 市民登山健行活動。 |
| | | 里、月 | 31x12 | 6,000 | 2,232,000 | 里幹事駐里事務費。 |
| | | 年 | 1 | 100,000 | 100,000 | 中正公民會館清潔維護管理費。 |
| | | 年 | 1 | 72,900 | 72,900 | 辦理身心障礙市民運動會。 |
| | | 臺、月、張 | 1x12x8228 | 0.7 | 69,115 | 影印機使用費。 |
| | | 年 | 1 | 500,000 | 500,000 | 區民休閒運動會。 |
| | | 年 | 1 | 300,000 | 300,000 | 中正公民會館展覽活動經費。 |
| | | 座、年 | 52x1 | 1,000 | 52,000 | 里辦公處公告欄美化清潔維護費用。 |
| | | 年 | 1 | 10,000 | 10,000 | 防災宣導布條、宣導單張等文宣製作費用 (防災教育訓練暨宣導費用)。 |
| | | 年 | 1 | 8,400 | 8,400 | 防災教材印製費(防災教育訓練暨宣導費用)。 |
| | | 年 | 1 | 10,000 | 10,000 | 全民國防教育宣導品製作費。 |
| | | 里 | 31 | 20,000 | 620,000 | 里鄰防災教育訓練、宣導及活動經費(防 |

臺北市中正區公所

2-15-43

歲出計畫提要及分支項目概況表

中華民國104年度

單位：新臺幣元

| 2 款 15 項 2 目 1 節 | 預 算 數 | 說 明 | | | | |
|------------------|------------|---|--------|--------|------------|---------------------------------|
| 分支項目及用途別科目 | | 單 位 | 數 量 | 單 價 | 金 額 | 內 容 |
| 設施及機械設備養護費 | 82,300 | 里 | 31 | 600 | 18,600 | 災教育訓練暨宣導費用)。 |
| | | 場 | 1 | 1,000 | 1,000 | 區里發展座談會業務費。 |
| | | 年 | 1 | 22,300 | 22,300 | 市長與民有約業務費-協辦區(新增)。 |
| 國外旅費 | 935,000 | 里 | 6 | 10,000 | 60,000 | 災害應變中心緊急通訊系統等設備養護費(區級災害應變中心維持)。 |
| | | 人 | 34 | 27,500 | 935,000 | 里辦公處公告欄整修費。 |
| 獎補助及損失 | 40,435,736 | 行政人員及基層建設人員出國考察費用(區公所職員3人及基層建設人員31人)(2年1編)(新增)。 | | | | |
| 其他補助及捐助 | 40,435,736 | 里 | 31 | 15,000 | 465,000 | 里長保險費。 |
| | | 里 | 31 | 16,000 | 496,000 | 里長健康檢查費。 |
| | | 人、年 | 584x1 | 600 | 350,400 | 鄰長意外保險補助。 |
| | | 里 | 7 | 5,000 | 35,000 | 里民大會及基層建設座談會補助費。 |
| | | 里鄰、月 | 151x12 | 1,858 | 3,366,696 | 里鄰長參加全民健保補助費。 |
| | | 里、月 | 31x12 | 45,000 | 16,740,000 | 里長事務補助費。 |
| | | 鄰、月 | 584x12 | 2,000 | 14,016,000 | 鄰長交通補助費。 |

臺北市中正區公所

歲出計畫提要及分支項目概況表

中華民國104年度

單位：新臺幣元

| 2 款 15 項 2 目 1 節 分支項目及用途別科目 | 預 算 數 | 說 明 | | | | | | |
|--------------------------------|---------|-----|---------|--------|-----------|------------------------------|--------|---------------------|
| | | 單 位 | 數 量 | 單 價 | 金 額 | 內 容 | | |
| 三、社會業務 | 723,292 | 里 | 31 | 60,000 | 1,860,000 | 推行睦鄰互助聯誼活動補助費。 | | |
| | | 里、年 | 31x1 | 6,000 | 186,000 | 里長自強活動。 | | |
| | | 鄰、年 | 584x1 | 1,210 | 706,640 | 鄰長自強活動。 | | |
| | | 人、月 | 615x12 | 300 | 2,214,000 | 里鄰長報紙及相關資訊取得補助費。 | | |
| | | | | | | 較上年度預算數 684,812元，增加 38,480元。 | | |
| | | 人事費 | 145,780 | | | | | |
| | | 加班費 | 145,780 | | | | | |
| | | | | 人、小時 | 7x28 | 185 | 36,260 | 輔導社區發展業務加班費。 |
| | | | | 人、小時 | 8x48 | 185 | 71,040 | 辦理社會福利業務加班費。 |
| | | | | 人、小時 | 26x8 | 185 | 38,480 | 里幹事致送重陽敬老禮金加班費（新增）。 |
| | | 業務費 | 217,512 | | | | | |
| | | 通訊費 | 86,622 | | | | | |
| | | | | 年 | 1 | 23,020 | 23,020 | 公務用電話費。 |
| | | 年 | 1 | 48,596 | 48,596 | 辦理社會福利業務用郵資。 | | |
| | | 年 | 1 | 15,006 | 15,006 | 健保業務郵資。 | | |
| 外勤誤餐及交通費 | 9,360 | | | | | | | |
| | | 人次 | 24 | 80 | 1,920 | 辦理社會福利業務外勤誤餐費。 | | |

臺北市中正區公所

2-15-45

歲出計畫提要及分支項目概況表

中華民國104年度

單位：新臺幣元

| 2 款 15 項 2 目 1 節 分支項目及用途別科目 | 預 算 數 | 說 明 | | | | |
|--------------------------------|-----------|-------|-----------|--------|---------|----------------------------|
| | | 單 位 | 數 量 | 單 價 | 金 額 | 內 容 |
| 物品及材料 | 50,297 | 人次 | 24 | 30 | 720 | 辦理社會福利業務外勤交通費。 |
| | | 人次 | 48 | 80 | 3,840 | 輔導社區發展外勤誤餐費。 |
| | | 人次 | 96 | 30 | 2,880 | 輔導社區發展外勤交通費。 |
| | | 年 | 1 | 1,440 | 1,440 | 辦理社區發展業務用文具紙張等費用。 |
| | | 年 | 1 | 2,057 | 2,057 | 辦理社會服務、急難救助用文具紙張等費用。 |
| | | 年 | 1 | 46,800 | 46,800 | 健保業務用文具紙張等費用。 |
| 一般事務費 | 71,233 | 年 | 1 | 2,118 | 2,118 | 辦理社區發展業務表格印製費。 |
| 獎補助及損失 | 360,000 | 臺、月、張 | 1x12x8228 | 0.7 | 69,115 | 影印機使用費。 |
| 獎勵及慰問 | 360,000 | 人 | 18 | 20,000 | 360,000 | 臨時工春節慰問金。 |
| 四、經建業務 | 1,429,103 | | | | | 較上年度預算數 1,429,003元，增加100元。 |
| 人事費 | 26,820 | | | | | |
| 加班費 | 26,820 | 人、小時 | 2x84 | 120 | 20,160 | 配合鄰里公園維護等業務技工、園工加班費。 |

臺北市中正區公所

歲出計畫提要及分支項目概況表

中華民國104年度

單位：新臺幣元

| 2 款 15 項 2 目 1 節 分支項目及用途別科目 | 預 算 數 | 說 明 | | | | |
|--------------------------------|-----------|------|------|--------|--------|---------------------|
| | | 單 位 | 數 量 | 單 價 | 金 額 | 內 容 |
| 業務費 | 1,402,283 | 人、小時 | 1x36 | 185 | 6,660 | 配合鄰里公園維護等業務加班費。 |
| 水電費 | 78,500 | 年 | 1 | 13,500 | 13,500 | 鄰里公園水費。 |
| | | 年 | 1 | 5,000 | 5,000 | 文祥里綠地水費。 |
| | | 年 | 1 | 20,000 | 20,000 | 綠地綠美化電費。 |
| | | 年 | 1 | 40,000 | 40,000 | 綠地綠美化水費。 |
| 通訊費 | 20,500 | 年 | 1 | 20,500 | 20,500 | 公務用電話費。 |
| 外勤誤餐及交通費 | 43,470 | 人次 | 45 | 80 | 3,600 | 配合鄰里公園維護業務外勤誤餐費。 |
| | | 人次 | 9 | 30 | 270 | 配合鄰里公園維護業務外勤交通費。 |
| | | 人次 | 360 | 80 | 28,800 | 綠地美化維護業務外勤誤餐費。 |
| | | 人次 | 360 | 30 | 10,800 | 綠地綠美化維護業務外勤交通費。 |
| 按日按件計資酬金 | 4,800 | 節 | 3 | 1,600 | 4,800 | 鄰里公園認養人講習講師鐘點費。 |
| 物品及材料 | 323,120 | 年 | 1 | 4,320 | 4,320 | 經建業務用文具紙張。 |
| | | 年 | 1 | 26,000 | 26,000 | 公園維護用清潔及消耗用品。 |
| | | 年 | 1 | 4,500 | 4,500 | 有機與化學肥料及支撐花木等零星材料費。 |

臺北市中正區公所

2-15-47

歲出計畫提要及分支項目概況表

中華民國104年度

單位：新臺幣元

| 2 款 15 項 2 目 1 節 | 預 算 數 | 說 明 | | | | |
|------------------|---------|---------|---------|---------------------|---------|---------------------------|
| 分支項目及用途別科目 | | 單 位 | 數 量 | 單 價 | 金 額 | 內 容 |
| 一般事務費 | 904,710 | 年 | 1 | 9,000 | 9,000 | 公園維護手工用具。 |
| | | 年 | 1 | 50,000 | 50,000 | 文祥里綠地用有機與化學肥料及支撐花木等零星材料費。 |
| | | 年 | 1 | 60,000 | 60,000 | 綠地綠美化植栽維護及更新材料費。 |
| | | 套 | 2 | 600 | 1,200 | 技工、園工雨衣。 |
| | | 雙 | 2 | 300 | 600 | 技工、園工雨鞋。 |
| | | 包 | 1000 | 125 | 125,000 | 防汛材料:砂袋〈含砂〉。 |
| | | 個 | 500 | 85 | 42,500 | 防汛材料:砂袋。 |
| | | 年 | 1 | 1,700 | 1,700 | 公園簡報印製費。 |
| | | 年 | 1 | 4,000 | 4,000 | 認養說明會資料等印製費。 |
| | | 年 | 1 | 14,800 | 14,800 | 公園認養人研習費用。 |
| | | 套 | 2 | 1,800 | 3,600 | 技工、園工工作服(冬)。 |
| | | 雙 | 2 | 300 | 600 | 技工、園工工作鞋。 |
| | | 年 | 1 | 700,000 | 700,000 | 臺北好好看系列綠美化委託維護管理經費。 |
| 年 | 1 | 180,010 | 180,010 | 鄰里公園鋪面遊具座椅等相關設施清潔費。 | | |

臺北市中正區公所

歲出計畫提要及分支項目概況表

中華民國104年度

單位：新臺幣元

| 2 款 15 項 2 目 1 節 分支項目及用途別科目 | 預 算 數 | 說 明 | | | | |
|--------------------------------|---------|------|------|--------|--------|--------------------------|
| | | 單 位 | 數 量 | 單 價 | 金 額 | 內 容 |
| 設施及機械設備養護費 | 20,983 | 年 | 1 | 1,543 | 1,543 | 剪草機養護費。 |
| | | 臺、年 | 12x1 | 1,620 | 19,440 | 抽水機等災防設備養護費(區級災害應變中心維持)。 |
| 國內旅費 | 6,200 | 天 | 4 | 1,550 | 6,200 | 參加農牧調查講習出差旅費。 |
| 五、役政業務 | 286,221 | | | | | 較上年度預算數 286,221元，無增減。 |
| 人事費 | 66,600 | | | | | |
| 加班費 | 66,600 | 人、小時 | 6x60 | 185 | 66,600 | 辦理役政業務加班費。 |
| 業務費 | 219,621 | | | | | |
| 通訊費 | 41,472 | 年 | 1 | 19,200 | 19,200 | 公務用電話費。 |
| | | 年 | 1 | 22,272 | 22,272 | 役政業務用郵資。 |
| 外勤誤餐及交通費 | 23,520 | 人次 | 240 | 80 | 19,200 | 辦理役政業務外勤誤餐費。 |
| | | 人次 | 144 | 30 | 4,320 | 辦理役政業務外勤交通費。 |
| 物品及材料 | 32,628 | 年 | 1 | 32,628 | 32,628 | 役政業務用文具紙張等費用。 |
| 一般事務費 | 111,151 | 年 | 1 | 30,378 | 30,378 | 役政業務用表冊印製費。 |

臺北市中正區公所

2-15-49

歲出計畫提要及分支項目概況表

中華民國104年度

單位：新臺幣元

| 2 款 15 項 2 目 1 節 | 預 算 數 | 說 明 | | | | |
|------------------|-----------|-------|-----------|---------|---------|------------------------------|
| 分支項目及用途別科目 | | 單 位 | 數 量 | 單 價 | 金 額 | 內 容 |
| 國內旅費 | 10,850 | 年 | 1 | 11,658 | 11,658 | 役政業務場地佈置清潔等費用。 |
| | | 臺、月、張 | 1x12x8228 | 0.7 | 69,115 | 影印機使用費。 |
| 六、人文業務 | 555,863 | 天 | 7 | 1,550 | 10,850 | 役政業務出差旅費。 |
| 人事費 | 44,400 | | | | | 較上年度預算數 535,863元，增加 20,000元。 |
| 加班費 | 44,400 | 人、小時 | 5x48 | 185 | 44,400 | 辦理人文業務加班費。 |
| 業務費 | 511,463 | | | | | |
| 通訊費 | 30,700 | 年 | 1 | 30,700 | 30,700 | 公務用電話費。 |
| 一般事務費 | 480,763 | 年 | 1 | 150,000 | 150,000 | 新移民活動及課程。 |
| | | 年 | 1 | 200,000 | 200,000 | 人口政策宣導活動費。 |
| | | 年 | 1 | 21,648 | 21,648 | 人文業務表冊、宣導資料等印製費。 |
| | | 臺、月、張 | 1x12x8228 | 0.7 | 69,115 | 影印機使用費。 |
| | | 人 | 40 | 1,000 | 40,000 | 百歲人瑞訪視祝壽禮品費。 |
| 七、里鄰建設業務 | 9,300,000 | | | | | 較上年度預算數 9,300,000元，無增減。 |
| 業務費 | 6,510,000 | | | | | |

臺北市中正區公所
歲出計畫提要及分支項目概況表

中華民國104年度

單位：新臺幣元

| 2 款 15 項 2 目 1 節 分支項目及用途別科目 | 預 算 數 | 說 明 | | | | |
|--------------------------------|-----------|-----|------|---------|-----------|-----------------|
| | | 單 位 | 數 量 | 單 價 | 金 額 | 內 容 |
| 物品及材料 | 1,550,000 | 里、年 | 31x1 | 50,000 | 1,550,000 | 里鄰建設各項物品及材料等。 |
| 一般事務費 | 3,100,000 | 里、年 | 31x1 | 100,000 | 3,100,000 | 里鄰建設各項活動經費及雜支等。 |
| 設施及機械設備養護費 | 1,860,000 | 里、年 | 31x1 | 60,000 | 1,860,000 | 里鄰建設各項設施及設備維護等。 |
| 設備及投資 | 2,790,000 | | | | | |
| 公共建設及設施費 | 1,395,000 | 里、年 | 31x1 | 45,000 | 1,395,000 | 里鄰建設各項修建及綠化工程等。 |
| 雜項設備費 | 1,395,000 | 里、年 | 31x1 | 45,000 | 1,395,000 | 里鄰建設各項設備等。 |

臺北市中正區公所

歲出計畫提要及分支項目概況表

中華民國104年度

單位：新臺幣元

| | | | | | | | |
|---|---------------------|------|-----|---------|---------|-----------------------|-----------|
| 工作計畫名稱及編號 | 133902接受中央各部會補助業務支出 | 承辦單位 | 社會課 | | | 預算金額 | 448,500 元 |
| <p>一、本工作計畫上年度預算數448,500元，前年度決算數464,300元。</p> <p>二、計畫內容及預期成果：</p> <p>（一）計畫內容：編列衛生福利部中央健康保險署補助本區健保業務推展經費。</p> <p>（二）預期成果：協助處理市民臨櫃申辦，強化辦理各項健保業務、電話諮詢及健保相關疑難問題解答。</p> <p>三、分支項目及用途別科目預算明細表：</p> | | | | | | | |
| 2 款 15 項 3 目 1 節 | 預 算 數 | 說 明 | | | | | |
| 分支項目及用途別科目 | | 單 位 | 數 量 | 單 價 | 金 額 | 內 容 | |
| 一、衛生福利部中央健康保險署補助辦理健保業務經費 | 448,500 | | | | | 較上年度預算數 448,500元，無增減。 | |
| 業務費 | 448,500 | | | | | | |
| 一般事務費 | 15,500 | 年 | 1 | 15,500 | 15,500 | 健保業務行政事務費(其他費用)。 | |
| 臨時人員酬金 | 433,000 | 年 | 1 | 433,000 | 433,000 | 健保業務行政事務費(臨時人員僱用費)。 | |

臺北市中正區公所

2-15-53

歲出計畫提要及分支項目概況表

中華民國104年度

單位：新臺幣元

| | | | | | | |
|---|------------|------|-----|---------|-------------|---|
| 工作計畫名稱及編號 | 137102營建工程 | 承辦單位 | 民政課 | 預算金額 | 8,822,511 元 | |
| <p>一、本工作計畫上年度預算數1,045,876元，前年度決算數1,562,092元。</p> <p>二、本年度計畫內容及預期成果：</p> <p>(一) 計畫內容：水源大廈耐震力補強工程分攤款、水源大廈冰水主機汰換工程分攤款、自強區民活動中心建築物耐震能力評估、華山市場大樓結構補強暨屋頂防漏工程分攤款。</p> <p>(二) 預期成果：改善區民集會、文康休閒場所，增加美觀及提升區民使用率，強化建築物之耐震力，以維護區民活動中心及洽公民眾與辦公同仁之安全。</p> <p>三、分支項目及用途別科目預算明細表：</p> | | | | | | |
| 2 款 15 項 4 目 1 節 | 預 算 數 | 說 明 | | | | |
| 分支項目及用途別科目 | | 單 位 | 數 量 | 單 價 | 金 額 | 內 容 |
| 一、水源大廈耐震力補強工程分攤款 | 150,323 | | | | | 本工程係103-105年度連續性計畫，由臺北自來水事業處主辦，總經費 30,025,940元，本所依所佔面積比例分攤 460,862元(包括施工費 416,771元、工程管理費 12,722元及設計監造費 31,369元)，除至上年度已編列 31,369元外，本年度續編第2年經費 150,323元，餘 279,170元編列於以後年度，其各年度資金需求詳如後分年資金需求表。 |
| 設備及投資 | 150,323 | | | | | |
| 房屋建築及設備費 | 150,323 | 式 | 1 | 145,870 | 145,870 | 施工費。 |
| | | 式 | 1 | 4,453 | 4,453 | 工程管理費。 |
| 二、水源大廈冰水主機汰換工程分攤款 | 795,548 | | | | | 本工程係103-104年度連續性計畫，由臺北自來水事業處主辦，總經費 49,510,000元，本所依所佔面積比例分攤 1,089,220元(包括施工費 1,011,780元、工程管理費 12,540元及設計監造費 64,900元)，除至上年度已編列 293,672元外，本 |

臺北市中正區公所
歲出計畫提要及分支項目概況表

中華民國104年度

單位：新臺幣元

| 2 款 15 項 4 目 1 節 分支項目及用途別科目 | 預 算 數 | 說 明 | | | | |
|--------------------------------|-----------|-----|-----|-----------|-----------|--|
| | | 單 位 | 數 量 | 單 價 | 金 額 | 內 容 |
| 設備及投資 | 795,548 | | | | | 年度續編第2年經費 795,548元，其各年度資金需求詳如後分年資金需求表。 |
| 房屋建築及設備費 | 795,548 | 式 | 1 | 747,780 | 747,780 | 施工費。 |
| | | 式 | 1 | 38,500 | 38,500 | 設計監造費。 |
| | | 式 | 1 | 9,268 | 9,268 | 工程管理費。 |
| 三、自強區民活動中心建築物耐震能力評估 | 4,388,169 | | | | | |
| 設備及投資 | 4,388,169 | | | | | |
| 房屋建築及設備費 | 4,388,169 | 式 | 1 | 4,001,142 | 4,001,142 | 施工費。 |
| | | 式 | 1 | 307,228 | 307,228 | 設計監造費。 |
| | | 式 | 1 | 79,799 | 79,799 | 工程管理費。 |
| 四、華山市場大樓結構補強暨屋頂防漏工程分攤款 | 3,488,471 | | | | | |
| 設備及投資 | 3,488,471 | | | | | |
| 房屋建築及設備費 | 3,488,471 | 式 | 1 | 3,327,285 | 3,327,285 | 施工費。 |
| | | 式 | 1 | 108,604 | 108,604 | 委託技術服務費。 |

臺北市中正區公所

2-15-55

歲出計畫提要及分支項目概況表

中華民國104年度

單位：新臺幣元

| 2 款 15 項 4 目 1 節 | 預 算 數 | 說 明 | | | | |
|------------------|-------|-----|-----|--------|--------|--------|
| 分支項目及用途別科目 | | 單 位 | 數 量 | 單 價 | 金 額 | 內 容 |
| | | 式 | 1 | 52,582 | 52,582 | 工程管理費。 |

臺北市中正區公所

歲出計畫提要及分支項目概況表

中華民國104年度

單位：新臺幣元

| | | | | | |
|-----------|------------|------|-----|------|-----------|
| 工作計畫名稱及編號 | 137104其他設備 | 承辦單位 | 秘書室 | 預算金額 | 996,067 元 |
|-----------|------------|------|-----|------|-----------|

一、本工作計畫上年度預算數1,139,500元，前年度決算數1,117,221元。

二、本年度計畫內容及預期成果：

(一) 計畫內容：依規定汰換個人電腦、周邊設備零組件及套裝軟體等。

(二) 預期成果：充實辦公室電腦設備，提高工作效率。

三、分支項目及用途別科目預算明細表：

| 2 款 15 項 4 目 2 節 | 預 算 數 | 說 明 | | | | |
|------------------|---------|-----|-----|---------|---------|--|
| 分支項目及用途別科目 | | 單 位 | 數 量 | 單 價 | 金 額 | 內 容 |
| 設備及投資 | 996,067 | | | | | |
| 機械設備費 | 144,000 | 月 | 12 | 12,000 | 144,000 | 電話主機系統資本租賃，係屬98-105年連續性資本租賃計畫，租用期間8年，總經費1,152,000元，本年度係編列第7年經費144,000元，租金支付期間由廠商免費保固維修，租賃期滿後電話交換機屬本所所有，各年度資金需求詳如後附分年資金需求表。 |
| 資訊軟硬體設備費 | 852,067 | 部 | 21 | 20,900 | 438,900 | 汰換個人電腦。 |
| | | 年 | 1 | 282,536 | 282,536 | 電腦周邊設備及零組件。 |
| | | 年 | 1 | 130,631 | 130,631 | 套裝軟體。 |

臺北市中正區公所

2-15-57

歲出計畫提要及分支項目概況表

中華民國104年度

單位：新臺幣元

| | | | | | |
|-----------|---------------|------|-----|------|--------------|
| 工作計畫名稱及編號 | 137501道路及橋樑工程 | 承辦單位 | 經建課 | 預算金額 | 29,874,761 元 |
|-----------|---------------|------|-----|------|--------------|

- 一、本工作計畫上年度預算數29,874,761元，前年度決算數22,350,627元。
- 二、本年度計畫內容及預期成果：
- (一) 計畫內容：依據臺北市各區公所鄰里工程處理要點及本市8公尺道路路面、側溝授權移撥區公所辦理鄰里道路等維護。
- (二) 預期成果：整修及增建道路側溝，加強疏導巷弄排水，避免大雨淹水及區民生命財產，並可改善環境衛生以促進區民身心健康。
- 三、分支項目及用途別科目預算明細表：

| 2 款 15 項 5 目 1 節 分支項目及用途別科目 | 預 算 數 | 說 明 | | | | |
|--------------------------------|------------|-----|-----|------------|------------|---|
| | | 單 位 | 數 量 | 單 價 | 金 額 | 內 容 |
| 一、鄰里維護工程 | 29,874,761 | | | | | 較上年度預算數 29,874,761元，無增減。 |
| 設備及投資 | 29,874,761 | | | | | |
| 公共建設及設施費 | 29,874,761 | 年 | 1 | 27,880,415 | 27,880,415 | 施工費： 1.8公尺以下路面維護及後巷整治按加鋪5cm厚瀝青混凝土面層。 2.8公尺以下側溝維護。 3.工程管線遷移費及其他工程配合事項等1,000,000元。 |
| | | 式 | 1 | 1,147,336 | 1,147,336 | 委託監造服務費：按施工費(5,000,000*4.6%+5,000,000*4.4%+17,880,415*3.9%)提列。 |
| | | 式 | 1 | 847,010 | 847,010 | 工程管理費：按施工費(5,000,000*3.5%+20,000,000*3%+2,880,415*2.5%)提列。 |

臺北市中正區公所

歲出計畫提要及分支項目概況表

中華民國104年度

單位：新臺幣元

| | | | | | |
|-----------|---------------|------|-----|------|-------------|
| 工作計畫名稱及編號 | 517701公園及綠化工程 | 承辦單位 | 經建課 | 預算金額 | 6,965,427 元 |
|-----------|---------------|------|-----|------|-------------|

- 一、本工作計畫上年度預算數5,940,000元，前年度決算數4,925,540元。
- 二、本年度計畫內容及預期成果：
- （一）計畫內容：依據臺北市公園維護管理辦法，辦理鄰里公園整建工程。
- （二）預期成果：增進公園使用功能，促進地方居民交誼及和諧暨公園內土木設施完整適用，綠化設施精緻美化。
- 三、分支項目及用途別科目預算明細表：

| 2 款 15 項 6 目 1 節 | 預 算 數 | 說 明 | | | | |
|------------------|-----------|-----|-----|-----------|-----------|--|
| 分支項目及用途別科目 | | 單 位 | 數 量 | 單 價 | 金 額 | 內 容 |
| 一、公園維護工程 | 3,247,830 | | | | | |
| 設備及投資 | 3,247,830 | | | | | |
| 公共建設及設施費 | 3,247,830 | 式 | 1 | 3,004,468 | 3,004,468 | 施工費：公園設施維護、植物名牌更新、公園標示更新、遊憩設施損壞更新、彈性地墊更新等土木工程。 |
| | | 式 | 1 | 105,156 | 105,156 | 工程管理費：按施工費(3,004,468*3.5%)提列。 |
| | | 式 | 1 | 138,206 | 138,206 | 委託監造服務費：按施工費(3,004,468*4.6%)提列。 |
| 二、公園綠化工程 | 2,089,597 | | | | | |
| 設備及投資 | 2,089,597 | | | | | |
| 公共建設及設施費 | 2,089,597 | 式 | 1 | 2,018,934 | 2,018,934 | 施工費：公園草花、草皮、地被植物、灌木、喬木補植、修枝及佈置鄰里公園花展所需花材設備等綠化工程。 |

臺北市中正區公所

2-15-59

歲出計畫提要及分支項目概況表

中華民國104年度

單位：新臺幣元

| 2 款 15 項 6 目 1 節 分支項目及用途別科目 | 預 算 數 | 說 明 | | | | |
|--------------------------------|-----------|-----|-----|-----------|-----------|--|
| | | 單 位 | 數 量 | 單 價 | 金 額 | 內 容 |
| 三、公有地綠化點簡易綠化維護工程 | 1,278,000 | 式 | 1 | 70,663 | 70,663 | 工程管理費：按施工費(2,018,934*3.5%)提列。 |
| 設備及投資 | 1,278,000 | | | | | |
| 公共建設及設施費 | 1,278,000 | | | | | |
| | | 式 | 1 | 1,234,783 | 1,234,783 | 施工費：公有空地種植草花、灌木、蔓性植物綠美化及木作、地坪等硬體修繕維護工程。本區各公有簡易綠化空地共36處，維護面積約14,376.43平方公尺。 |
| | | 式 | 1 | 43,217 | 43,217 | 工程管理費：按施工費(1,234,783*3.5%)提列。依據臺北市政府民政局101年10月29日北市民治字第10133173800號函、臺北市政府產業發展局102年4月12日北市產業農字第10231097300號函暨臺北市政府民政局102年4月18日北市民治字第10231230800號函辦理。 |
| 四、巷弄綠美化維護工程 | 350,000 | | | | | |
| 設備及投資 | 350,000 | | | | | |
| 公共建設及設施費 | 350,000 | | | | | |
| | | 式 | 1 | 338,165 | 338,165 | 施工費：巷道綠美化花草花、灌木、蔓性植物等美化維護工程。 |
| | | 式 | 1 | 11,835 | 11,835 | 工程管理費：按施工費(338,165*3.5%)提列。依據臺北市政府民政局102年2月4日北市民治字第10230443600號函辦理。 |

臺北市中正區公所

歲出計畫提要及分支項目概況表

中華民國104年度

單位：新臺幣元

| | | | | | |
|-----------|-------------|------|-----|------|-----------|
| 工作計畫名稱及編號 | 134101第一預備金 | 承辦單位 | 秘書室 | 預算金額 | 800,000 元 |
|-----------|-------------|------|-----|------|-----------|

- 一、本工作計畫上年度預算數800,000元。
- 二、本年度計畫內容及預期成果：
- (一) 計畫內容：依預算法第22條規定編列，按實際需要專案動支。
- (二) 預期成果：配合業務，臨時支援，直接或間接使本所各項計劃達到預期目標。
- 三、分支項目及用途別科目預算明細表：

| 2 款 15 項 7 目 1 節 | 預 算 數 | 說 明 | | | | |
|------------------|---------|-----|-----|---------|---------|----------------------------|
| 分支項目及用途別科目 | | 單 位 | 數 量 | 單 價 | 金 額 | 內 容 |
| 預備金 | 800,000 | | | | | 較上年度預算數無增減。 |
| 第一預備金 | 800,000 | 年 | 1 | 800,000 | 800,000 | 依預算法第22條規定編列，並依同法第64條專案動支。 |

本 頁 空 白

臺北市中
歲出用途別

中華民國

| 科 目 | | | | 合 計 | 經 常 | | | |
|-----|----|---|---|-------------------------|-------------|-------------|-------------|-------------|
| 款 | 項 | 目 | 節 | | 名 稱 及 編 號 | 小 計 | 01 人 事 費 | 02 業 務 費 |
| 2 | 15 | | | 02125 中正區公所 | 216,651,834 | 167,203,068 | 99,897,233 | 25,656,099 |
| | | 1 | | 130100 一般行政 | 42,255,809 | 42,255,809 | 34,076,695 | 8,125,114 |
| | | | 1 | 130101 行政管理 | 42,255,809 | 42,255,809 | 34,076,695 | 8,125,114 |
| | | 2 | | 132800 區政業務 | 126,488,759 | 123,698,759 | 65,820,538 | 17,082,485 |
| | | | 1 | 132801 區政管理 | 126,488,759 | 123,698,759 | 65,820,538 | 17,082,485 |
| | | 3 | | 133900 接受補助業務支出 | 448,500 | 448,500 | | 448,500 |
| | | | 1 | 133902 接受中央各部會補助業務支出 | 448,500 | 448,500 | | 448,500 |
| | | 4 | | 137100 建築及設備 | 9,818,578 | | | |
| | | | 1 | 137102 營建工程 | 8,822,511 | | | |
| | | | 2 | 137104 其他設備 | 996,067 | | | |
| | | 5 | | 137500 道路橋樑工程 | 29,874,761 | | | |
| | | | 1 | 137501 道路及橋樑工程 | 29,874,761 | | | |
| | | 6 | | 517700 公園綠化及風景區工程 | 6,965,427 | | | |
| | | | 1 | 517701 公園及綠化工程 | 6,965,427 | | | |
| | | 7 | | 134100 第一預備金 | 800,000 | 800,000 | | |

正區公所
科目分析表

2-15-63

104年度

單位：新臺幣元

| 支 出 | | | 資 本 支 出 | | | |
|--------------|-------------|-------------|------------|-----------------|--------------|-------------|
| 04 獎補助及損失 | 05 債 務 費 | 06 預 備 金 | 小 計 | 03 設 備 及 投 資 | 04 獎補助及損失 | 06 預 備 金 |
| 40,849,736 | | 800,000 | 49,448,766 | 49,448,766 | | |
| 54,000 | | | | | | |
| 54,000 | | | | | | |
| 40,795,736 | | | 2,790,000 | 2,790,000 | | |
| 40,795,736 | | | 2,790,000 | 2,790,000 | | |
| | | | 9,818,578 | 9,818,578 | | |
| | | | 8,822,511 | 8,822,511 | | |
| | | | 996,067 | 996,067 | | |
| | | | 29,874,761 | 29,874,761 | | |
| | | | 29,874,761 | 29,874,761 | | |
| | | | 6,965,427 | 6,965,427 | | |
| | | | 6,965,427 | 6,965,427 | | |
| | | 800,000 | | | | |

臺北市中
歲出用途別

中華民國

| 科 目 | | | | 合 計 | 經 常 | | | |
|-----|---|---|---|-----------------|-----------|---------|-------------|-------------|
| 款 | 項 | 目 | 節 | | 名 稱 及 編 號 | 小 計 | 01 人 事 費 | 02 業 務 費 |
| | | | 1 | 134101 第一預備金 | 800,000 | 800,000 | | |

正區公所
科目分析表

2-15-65

104年度

單位：新臺幣元

| 支 出 | | | 資 本 支 出 | | | |
|--------------|-------------|-------------|---------|-----------------|--------------|-------------|
| 04 獎補助及損失 | 05 債 務 費 | 06 預 備 金 | 小 計 | 03 設 備 及 投 資 | 04 獎補助及損失 | 06 預 備 金 |
| | | 800,000 | | | | |

臺北市中
歲 出 人 事

中華民國

| 科 目 | | | | 預 算 人 數 | | | | | | | | | 全 | | | |
|-----|----|---|---|---------|-----|------------|-----|-----|-------|-----|--------------|-----|------------|----------|------------|----------------|
| 款 | 項 | 目 | 節 | 名 稱 | 合 計 | 民 意 代 表 | 員 | | | 工 | | | 聘 僱 人 員 | 臨 時 工 | 合 計 | 民 意 代 表 待 遇 |
| | | | | | | | 小 計 | 職 員 | 駐 衛 警 | 小 計 | 技 工 及 駕 駛 | 工 友 | | | | |
| 2 | 15 | | | 中正區公所 | 126 | | 111 | 107 | 4 | 15 | 8 | 7 | | | 99,897,233 | |
| | | 1 | | 一般行政 | 42 | | 29 | 25 | 4 | 13 | 7 | 6 | | | 34,076,695 | |
| | | | 1 | 行政管理 | 42 | | 29 | 25 | 4 | 13 | 7 | 6 | | | 34,076,695 | |
| | | 2 | | 區政業務 | 84 | | 82 | 82 | | 2 | 1 | 1 | | | 65,820,538 | |
| | | | 1 | 區政管理 | 84 | | 82 | 82 | | 2 | 1 | 1 | | | 65,820,538 | |

正區公所 費彙計表

2-15-67

104年度

單位：新臺幣元

| 年 度 人 事 費 | | | | | | | | | | | | |
|-------------------|------------|-----------|---------|--------------|--------------|----------------|-----------|-------|-----|-----------|---------|-------|
| 待 遇 保 險 及 退 離 職 金 | | | | | | | 其 他 報 酬 | | | | 待 遇 準 備 | |
| 小 計 | 法定編制人員待遇 | 技工及工友待遇 | 約聘僱人員待遇 | 公(勞)保 保險費 | 健 康 保 險 費 | 退休(職)或 離職儲金 | 小 計 | 臨時工工資 | 獎 金 | 其他給與 | | 加班值班費 |
| 97,162,123 | 78,777,300 | 5,997,388 | | 2,258,979 | 4,052,204 | 6,076,252 | 2,735,110 | | | 1,905,120 | 829,990 | |
| 31,789,465 | 22,329,300 | 5,478,188 | | 787,716 | 1,338,255 | 1,856,006 | 2,287,230 | | | 1,905,120 | 382,110 | |
| 31,789,465 | 22,329,300 | 5,478,188 | | 787,716 | 1,338,255 | 1,856,006 | 2,287,230 | | | 1,905,120 | 382,110 | |
| 65,372,658 | 56,448,000 | 519,200 | | 1,471,263 | 2,713,949 | 4,220,246 | 447,880 | | | | 447,880 | |
| 65,372,658 | 56,448,000 | 519,200 | | 1,471,263 | 2,713,949 | 4,220,246 | 447,880 | | | | 447,880 | |

臺北市中正區公所

各項費用分攤表

中華民國104年度

單位：新臺幣元

| 科目名稱 | 預定完成工作總數 | | 合辦單位 | 分攤方式 | 分攤比率% | 總經費 | 本年度預算數 | | | | 說明 |
|-----------------|----------|----------|-----------------|-------|-------|-------------|------------|------------|-----------|-----------|--|
| | 單位 | 數量 | | | | | 設 備 及 投 資 | | | | |
| | | | | | | | 合計 | 施工費用 | 工程管理費 | 委外費用 | |
| 營建工程 | | | | | | 113,736,634 | 80,155,742 | 76,114,123 | 1,226,875 | 2,814,744 | |
| 水源大廈耐震力補強工程分攤款 | | 6,515.20 | | | 100 | 30,025,940 | 9,793,776 | 9,503,684 | 290,092 | | 水源大廈耐震力補強工程係自103-105年度連續性計畫，由臺北自來水事業處主辦，水源大樓經辦理耐震能力詳評後，未達「建築物實施耐震能力評估及補強方案」所訂標準，依規需編列預算辦理公有建築物耐震能力補強事宜，以提昇建築物結構安全。本案總經費30,025,940元，其中包含施工費27,153,382元，工程管理費828,835元及設計監造費2,043,723元，由各進駐機關依比例分攤。 |
| | 坪 | 100.00 | 中正區公所 | 按面積比率 | 1.54 | 460,862 | 150,323 | 145,870 | 4,453 | | |
| | 坪 | 1,310.90 | 臺北市市場處 | 按面積比率 | 20.12 | 6,041,412 | 1,970,570 | 1,912,202 | 58,368 | | |
| | 坪 | 655.40 | 臺北市自來水事業處工程總隊 | 按面積比率 | 10.06 | 3,020,478 | 985,211 | 956,029 | 29,182 | | |
| | 坪 | 81.90 | 臺北市政府環境保護局溝渠第一隊 | 按面積比率 | 1.26 | 377,444 | 123,114 | 119,467 | 3,647 | | |
| | 坪 | 872.60 | 財政局(捷運局機電系統工程處) | 按面積比率 | 13.39 | 4,021,462 | 1,311,709 | 1,272,856 | 38,853 | | |
| | 坪 | 872.60 | 財政局(捷運局南區工程處) | 按面積比率 | 13.39 | 4,021,462 | 1,311,709 | 1,272,856 | 38,853 | | |
| | 坪 | 1,310.90 | 臺北市交通事件裁決所 | 按面積比率 | 20.12 | 6,041,412 | 1,970,570 | 1,912,202 | 58,368 | | |
| | 坪 | 655.45 | 臺北市政府兵役局 | 按面積比率 | 10.06 | 3,020,704 | 985,285 | 956,101 | 29,184 | | |
| | 坪 | 655.45 | 臺北市政府文化局 | 按面積比率 | 10.06 | 3,020,704 | 985,285 | 956,101 | 29,184 | | |
| 水源大廈冰水主機汰換工程分攤款 | | 4,548.85 | | | 100 | 49,510,000 | 36,161,272 | 33,990,000 | 421,272 | 1,750,000 | 水源大廈冰水主機汰換工程係自103-104年度連續性計畫，由臺北自來水事業處主 |
| | 坪 | 100.00 | 中正區公所 | 按面積比率 | 2.20 | 1,089,220 | 795,548 | 747,780 | 9,268 | 38,500 | |
| | 坪 | 655.40 | 臺北市自來水事業處 | 按面積比率 | 14.41 | 7,134,391 | 5,210,839 | 4,897,959 | 60,705 | 252,175 | |

臺北市中正區公所

2-15-69

各項費用分攤表

中華民國104年度

單位：新臺幣元

| 科目名稱 | 預定完成工作總數 | | 合辦單位 | 分攤方式 | 分攤比率% | 總經費 | 本年度預算數 | | | | 說明 |
|----------------------|----------|----------|---------------------------|-------|------------|------------|------------|-----------|---------|---------|--|
| | 單位 | 數量 | | | | | 設備及投資 | | | | |
| | | | | | | | 合計 | 施工費用 | 工程管理費 | 委外費用 | |
| 華山市場大樓結構補強暨屋頂防漏工程分攤款 | 坪 | 81.90 | 業處工程總隊 臺北市政府環境保護局溝渠第一隊 | 按面積比率 | 1.80 | 891,180 | 650,903 | 611,820 | 7,583 | 31,500 | 辦，水源大廈冰水主機使用年限已逾30年，為節省用電效能，需編列預算汰換冰水主機以達節能減碳目標。本案總經費 49,510,000元，其中包含施工費 45,990,000元，工程管理費 570,000元及設計監造費 2,950,000元，由各使用機關依比例分攤。 本項工程由臺北市政府衛生局主辦，委託臺北市政府工務局新建工程處代辦，本案總經費 34,200,694元，其中包括施工費 32,620,439元，工程管理費 515,511元及委託技術服務費 1,064,744元，由各使用機關依比例分攤。 |
| | 坪 | 872.60 | 財政局(捷運局機電系統工程處) | 按面積比率 | 19.18 | 9,496,018 | 6,935,732 | 6,519,282 | 80,800 | 335,650 | |
| | 坪 | 872.60 | 財政局(捷運局南區工程處) | 按面積比率 | 19.18 | 9,496,018 | 6,935,732 | 6,519,282 | 80,800 | 335,650 | |
| | 坪 | 1,310.90 | 臺北市交通事件裁決所 | 按面積比率 | 28.82 | 14,268,782 | 10,421,679 | 9,795,918 | 121,411 | 504,350 | |
| | 坪 | 655.45 | 臺北市政府兵役局 | 按面積比率 | 14.41 | 7,134,391 | 5,210,839 | 4,897,959 | 60,705 | 252,175 | |
| | 式 | 1.00 | 中正區公所 | 按面積比率 | 10.20 | 3,488,471 | 3,488,471 | 3,327,285 | 52,582 | 108,604 | |
| | | | 臺北市市場處 | 按面積比率 | 20.40 | 6,976,942 | 6,976,942 | 6,654,570 | 105,164 | 217,208 | |
| | | | 臺北市政府社會局 | 按面積比率 | 5.30 | 1,812,636 | 1,812,636 | 1,728,883 | 27,322 | 56,431 | |
| | | | 臺北市政府環境保護局 | 按面積比率 | 3.00 | 1,026,020 | 1,026,020 | 978,613 | 15,465 | 31,942 | |
| | | | 臺北市交通義勇警察大隊 | 按面積比率 | 10.20 | 3,488,471 | 3,488,471 | 3,327,285 | 52,582 | 108,604 | |
| | | 臺北市政府衛生局 | 按面積比率 | 36.50 | 12,483,254 | 12,483,254 | 11,906,460 | 188,162 | 388,632 | | |

臺北市中正區公所

各項費用分攤表

中華民國104年度

單位：新臺幣元

| 科目名稱 | 預定完成工作總數 | | 合辦單位 | 分攤方式 | 分攤比率% | 總經費 | 本年度預算數 | | | | 說明 |
|------|----------|----|----------|-------|-------|-----------|-----------|-----------|--------|---------|----|
| | 單位 | 數量 | | | | | 設 備 及 投 資 | | | | |
| | | | | | | | 合計 | 施工費用 | 工程管理費 | 委外費用 | |
| | | | 財政部臺北國稅局 | 按面積比率 | 14.40 | 4,924,900 | 4,924,900 | 4,697,343 | 74,234 | 153,323 | |

臺北市中正區公所

2-15-71

接受其他來源補助計畫收支明細表

中華民國104年度

單位：新臺幣元

| 科 目 名 稱 | 支 出 合 計 | 經 費 來 源 | | 說 明 |
|------------------------|---------|-------------|---------------------|----------------------------------|
| | | 市 庫 負 擔 部 分 | 接 受 其 他 來 源 補 助 部 分 | |
| 總 計 | 448,500 | | 448,500 | |
| 接受中央各部會補助業務支出 | 448,500 | | 448,500 | |
| 衛生福利部中央健康保險署補助辦理健保業務經費 | 448,500 | | 448,500 | 本年度預算數係編列衛生福利部中央健康保險署補助辦理健保業務經費。 |

臺北市中正區公所

資本支出分析表

中華民國104年度

單位：新臺幣元

| 機關及計畫名稱 | 合計 | 土地 | 房屋建築及設備費 | 公共建設及設施費 | 機械設備費 | 運輸設備費 | 資訊軟硬體設備費 | 雜項設備費 | 權利 | 投資 | 獎補助及損失 |
|------------|------------|----|-----------|------------|---------|-------|----------|-----------|----|----|--------|
| 中正區公所 | 49,448,766 | | 8,822,511 | 38,235,188 | 144,000 | | 852,067 | 1,395,000 | | | |
| 區政業務 | 2,790,000 | | | 1,395,000 | | | | 1,395,000 | | | |
| 區政管理 | 2,790,000 | | | 1,395,000 | | | | 1,395,000 | | | |
| 建築及設備 | 9,818,578 | | 8,822,511 | | 144,000 | | 852,067 | | | | |
| 營建工程 | 8,822,511 | | 8,822,511 | | | | | | | | |
| 其他設備 | 996,067 | | | | 144,000 | | 852,067 | | | | |
| 道路橋樑工程 | 29,874,761 | | | 29,874,761 | | | | | | | |
| 道路及橋樑工程 | 29,874,761 | | | 29,874,761 | | | | | | | |
| 公園綠化及風景區工程 | 6,965,427 | | | 6,965,427 | | | | | | | |
| 公園及綠化工程 | 6,965,427 | | | 6,965,427 | | | | | | | |

臺北市中正區公所

2-15-73

車輛明細表

中華民國104年度

單位：新臺幣元

| 工作計畫別 | 車輛種類 | 車號 | 廠牌及引擎號碼 | 購置年月 | 汽缸總排氣量 立方公分 | 合計 | 牌照稅 | 燃料使用費 | 油料(全年) | | | 液化石油氣(全年) | | | 養護費 | 檢驗執照及保險費 |
|------------|--------|----------------------------------|---------------|---------|----------------|---------|--------|--------|------------|-------|---------|------------|-------|--------|---------|----------|
| | | | | | | | | | 數量 (公升) | 單價 | 金額 | 數量 (公升) | 單價 | 金額 | | |
| 行政管理 合計 | | 8輛 1輛 2輛 3輛 1輛 1輛 | | | | 380,927 | 26,060 | 22,020 | | | 185,109 | | | 19,829 | 114,400 | 13,509 |
| | 小客車 | 5995-QH | 中華4B11Q001746 | 2008.05 | 1,998 | 119,357 | 11,230 | 6,180 | 852.00 | 34.90 | 29,735 | 972.00 | 20.40 | 19,829 | 49,000 | 3,383 |
| | 輕型公務機車 | RH5-817 | 台鈴BF15202032 | 2002.01 | 50 | 8,207 | | 300 | 168.00 | 34.90 | 5,863 | | | | 1,620 | 424 |
| | 輕型公務機車 | 021-QCS | 光陽SE10CD | 2012.03 | 49 | 8,207 | | 300 | 168.00 | 34.90 | 5,863 | | | | 1,620 | 424 |
| | 重型公務機車 | KEV-335 | 三陽KK041807 | 1997.10 | 101 | 13,198 | | 450 | 300.00 | 34.90 | 10,470 | | | | 1,620 | 658 |
| | 重型公務機車 | KEV-337 | 三陽KK041833 | 1997.10 | 101 | 13,198 | | 450 | 300.00 | 34.90 | 10,470 | | | | 1,620 | 658 |
| | 重型公務機車 | KEV-339 | 三陽KK015791 | 1997.10 | 101 | 13,198 | | 450 | 300.00 | 34.90 | 10,470 | | | | 1,620 | 658 |
| | 客貨兩用車 | AGE-2751 | 中華4G64C031463 | 2014.01 | 1,998 | 86,838 | 11,230 | 6,180 | 1,668.00 | 34.90 | 58,213 | | | | 8,300 | 2,915 |
| | 小貨車 | HS-9042 | 福特W2-200333A | 1998.02 | 1,998 | 118,724 | 3,600 | 7,710 | 1,548.00 | 34.90 | 54,025 | | | | 49,000 | 4,389 |

臺北市中正區公所
繼續性計畫分年資金需求表

中華民國104年度

單位：新臺幣元

| 計畫項目 | 全程計畫 總金額 | 分年資金需求 | | | | | | | 備註 |
|---------------------|-------------|-------------|-----------|---------|-------|-------|-------|---------|----|
| | | 以前年度 預算數 | 104年度 | 105年度 | 106年度 | 107年度 | 108年度 | 109年度以後 | |
| 總計 | 2,702,082 | 1,189,041 | 1,089,871 | 423,170 | | | | | |
| 建築及設備 | 2,702,082 | 1,189,041 | 1,089,871 | 423,170 | | | | | |
| 營建工程 | 1,550,082 | 325,041 | 945,871 | 279,170 | | | | | |
| 水源大廈冰水主機汰 換工程分攤款 | 1,089,220 | 293,672 | 795,548 | | | | | | |
| 水源大廈耐震力補強 工程分攤款 | 460,862 | 31,369 | 150,323 | 279,170 | | | | | |
| 其他設備 | 1,152,000 | 864,000 | 144,000 | 144,000 | | | | | |
| 資訊設備費 | 1,152,000 | 864,000 | 144,000 | 144,000 | | | | | |

市政白皮書計畫項目預算編列情形表

篇名：(四)人權篇(人權首都 亞太典範)

中華民國104年度

單位：新臺幣元

| 計畫項目 | 承辦機關 | 總需求 | 以前年度預算數 | 103年度預算數 | 104年度預算數 | 以後年度需求數 |
|--|-------|---------|---------|----------|----------|---------|
| 合計 | | 750,000 | 450,000 | 150,000 | 150,000 | |
| 一、人權保障你我 創造優質生活 | | 750,000 | 450,000 | 150,000 | 150,000 | |
| 1.新移民及其第二代有免於歧視之發展權利：市政府應採取積極措施協助新移民融入台灣社會，並確保新移民及其第二代於社會、職場及校園中均不受差別待遇，並消弭對外新移民及其第二代之法律歧視及社會慣行。 | | 750,000 | 450,000 | 150,000 | 150,000 | |
| (1)新移民生活適應業務及各類研習課程 | 中正區公所 | 按年編列 | 450,000 | 150,000 | 150,000 | |

濟性綜合分類表

104年度

單位：新臺幣千元

| 資本支出 合計 | 資 本 移 轉 | | | 土地購 入 | 無形 資產 購置 | 出 本 形 成 | | | | | | | | |
|------------|------------|--------------|------------|----------|----------------|----------|--------------------------|-------|----------|--------|--------------|----------------|------------|------------|
| | 投 資 及 增 資 | | | | | 固 定 資 本 | | | 形 成 | | | | | |
| | 營 業 基 金 | 非 營 業 基 金 | 民 間 企 業 | | | 對 企 業 | 對 家 庭 及 民 間 非 營 利 機 構 | 對 政 府 | 對 國 外 | 住 宅 | 非 住 宅 房 屋 | 其 他 營 建 工 程 | 運 輸 工 具 | 資 訊 軟 體 |
| 49,449 | | | | | | | | | 8,823 | 38,235 | | 131 | 2,260 | |
| 33,661 | | | | | | | | | | 31,270 | | 131 | 2,260 | |
| 15,788 | | | | | | | | | 8,823 | 6,965 | | | | |