

年度-法定預算

機關編號

02-035

中華民國 111 年度

## 臺北市總預算

### 臺北市中正區公所單位預算

臺北市中正區公所 編

## 總 目 次

編號	主管機關名稱	編號	主管機關名稱
01	臺北市議會主管	15	臺北市政府文化局主管
02	臺北市政府主管	16	臺北市政府消防局主管
03	臺北市政府民政局主管	17	臺北翡翠水庫管理局主管
04	臺北市政府財政局主管	18	臺北市政府觀光傳播局主管
05	臺北市政府教育局主管	19	臺北市政府地政局主管
06	臺北市政府產業發展局主管	20	臺北市政府兵役局主管
07	臺北市政府工務局主管	21	臺北自來水事業處主管
08	臺北市政府交通局主管	22	臺北市政府體育局主管
09	臺北市政府社會局主管	23	臺北市政府資訊局主管
10	臺北市政府勞動局主管	24	臺北市政府法務局主管
11	臺北市政府警察局主管	29	臺北市政府捷運工程局主管
12	臺北市政府衛生局主管	70	統籌支撥科目
13	臺北市政府環境保護局主管	80	第二預備金
14	臺北市政府都市發展局主管		

### 臺 北 市 政 府 主 管

編號	機關名稱	編號	機關名稱
002	臺北市政府秘書處	032	臺北市信義區公所
003	臺北市市政大樓公共事務管理中心	033	臺北市大安區公所
004	臺北市政府主計處	034	臺北市中山區公所
005	臺北市政府人事處	035	臺北市中正區公所
006	臺北市政府政風處	036	臺北市大同區公所
007	臺北市政府公務人員訓練處	037	臺北市萬華區公所
008	臺北市政府研究發展考核委員會	038	臺北市文山區公所
009	臺北市都市計畫委員會	039	臺北市南港區公所
010	臺北市政府原住民族事務委員會	040	臺北市內湖區公所
011	臺北市政府客家事務委員會	041	臺北市士林區公所
031	臺北市松山區公所	042	臺北市北投區公所

# 臺北市中正區公所

## 目次

中華民國 111 年度

一、預算總說明	第	1 頁
二、主要表		
(一)歲入預算表	第	7 頁
(二)歲出預算表	第	10 頁
三、附屬表		
(一)歲入項目說明提要與預算明細表	第	13 頁
(二)歲出計畫說明提要與各項費用明細表	第	29 頁
1. 一般行政		
行政管理	第	29 頁
2. 區政業務		
區政管理	第	35 頁
3. 接受補助業務支出		
接受中央各部會補助業務支出	第	41 頁
4. 一般建築及設備		
營建工程	第	42 頁
其他設備	第	43 頁
5. 第一預備金		
第一預備金	第	45 頁
(三)人事費分析表	第	46 頁
四、參考表		
(一)歲出一級用途別科目分析表	第	47 頁
(二)資本支出分析表	第	48 頁
(三)各項費用彙計表	第	49 頁
(四)人事費彙計表	第	53 頁
(五)公務車輛明細表	第	54 頁
(六)繼續性計畫分年資金需求表	第	55 頁
(七)新興計畫分年資金需求表	第	56 頁
(八)歲出按職能及經濟性綜合分類表	第	58 頁

# 一、預算總說明

# 臺北市中正區公所

## 預算總說明

中華民國 111 年度

### 一、現行法定職掌及組織系統圖：

(一) 機關主要職掌：本所組織規程依107年1月16日府法綜字第10730166300號令掌理全區自治業務之推行。

(二) 內部分層業務：本所置區長、主任秘書，預算員額職員105人、駐衛警2人、駕駛2人、技工4人、工友3人、共計116人，其內部分層業務如下：

民政課：自治行政、選舉、災害防救、區民活動中心經營管理、環境衛生、公共衛生、國民教育、國民體育、民防及其他有關民政事項。

社會課：社會福利、社會救助、全民健康保險、社區發展及其他有關社政事項。

經建課：區民活動中心新建、修繕維護工程、地政、工商、農政、參與式預算、里鄰減災服務與宣導及其他有關基層建設協助事項。

兵役課：兵役行政、徵兵處理、兵役勤務、後備軍人管理、替代役業務及其他有關役政事項。

人文課：人口政策宣導暨移民生活輔導、文化藝術、社區藝文、禮俗宗教、慶典活動、史蹟文獻、觀光宣導及其他有關文化事項。

秘書室：文書、出納、總務、資訊、法制、公關、研考及不屬其他各課室事項。

會計室：依法辦理歲計、會計及統計事項。

人事室：依法辦理人事管理事項。

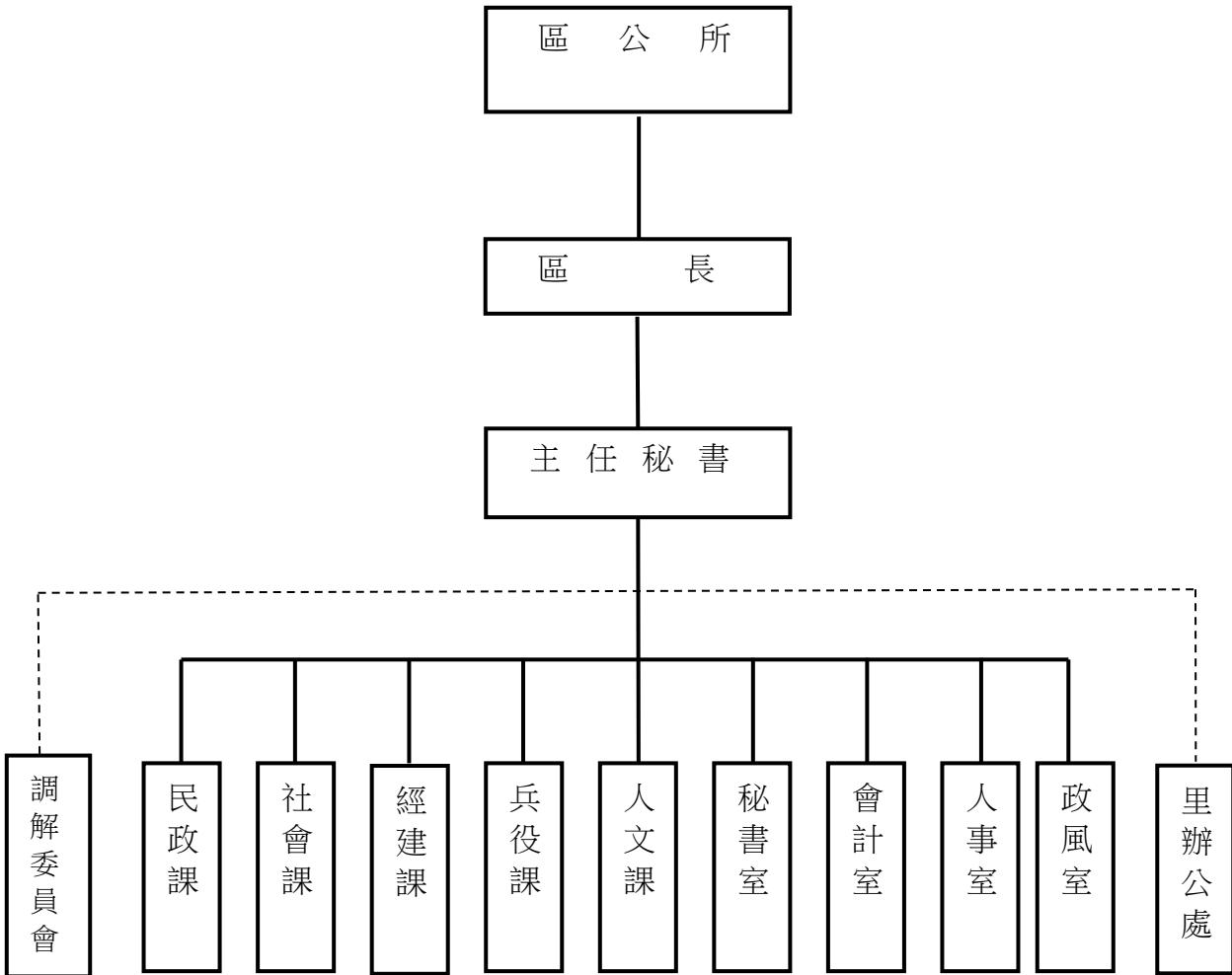
政風室：依法辦理政風事項。

# 臺北市中正區公所

## 預算總說明

中華民國 111 年度

(三) 組織系統圖：



# 臺北市中正區公所

## 預算總說明

中華民國 111 年度

### 二、前年度及上年度已過期間計畫實施及預算執行情形：

#### (一) 前年度計畫實施成效及決算辦理概況：

1. 一般行政—行政管理：預算數114,968,000元(含動支第一預備金32,000元及動支各類員工待遇準備金1,500,000元)，決算數113,144,682元，預算執行率98.41%。
2. 區政業務—區政管理：預算數58,858,370元(含動支第一預備金62,370元)，決算數56,522,054元，預算執行率96.03%。
3. 接受補助業務支出—接受中央各部會補助業務支出：預算數449,000元，決算數448,500元，預算執行率99.89%。
4. 一般建築及設備—營建工程：預算數1,495,000元，決算數1,476,395元，預算執行率98.76%。
5. 一般建築及設備—其他設備：預算數1,046,719元(含動支第一預備金688,719元)，決算數1,034,137元，預算執行率98.80%。

#### (二) 上年度已過期間(110年1月至6月)計畫實施成果及預算執行情形：

##### 1. 計畫實施情形：

- (1) 一般行政—行政管理：辦理各項業務均依規定按預定計畫實施，並照計畫進度執行，預估在年度內均能達到預定目標。
- (2) 區政業務—區政管理：
  - ①辦理公立國民小學新生分發工作，寺廟、神壇、教會等宗教業務管理，環境衛生整理檢查等業務均按預定進度完成預定目標。
  - ②發放里鄰長各種補助費，辦理睦鄰互助聯誼活動區民活動中心管理等業務均按預定進度完成。
  - ③配合慶典活動舉辦基層藝文活動及辦理各項全民體育等活動，均按預定進度完成預定目標。
  - ④辦理社區發展、社會福利、低收入戶補助、代賑工工資發放、急難紓困、社會救助等業務，均按預定進度完成。
  - ⑤依法辦理農林漁牧調查等申請案件審查業務，均按預定進度採隨到隨辦方式完成預定目標。
  - ⑥依法辦理替代役徵集與備役管理、役男徵兵處理〈兵籍調查、徵兵檢查、抽籤、徵集入營〉、服兵役役男生活扶助家庭狀況調查、各項補助費發放、役男入營前座談會、後備軍人管理等業務，5、6月份受疫

# 臺北市中正區公所

## 預算總說明

中華民國 111 年度

情影響，除徵兵檢查、抽籤與徵集入營暫停辦理外，其餘均按預定進度完成預定目標。

⑦全民健保管理：依法辦理全民健保第5、6類及第1類里鄰長保險業務，均按預定進度完成預定目標。

⑧補助里長里鄰建設業務，均按計畫進度實施中。

(3) 建築及設備—其他設備：

汰換個人電腦、網路及資訊周邊設備等採購案均按預定期程辦理。

2. 預算執行情形：

(1) 一般行政—行政管理：預算數114,949,000元，截至6月底預算分配數為74,572,652元，實際執行數為63,260,353元，實際執行率為84.83%。

(2) 區政業務—區政管理：預算數59,081,000元(含動支第二預備金544,000元)，截至6月底預算分配數為34,385,040元，實際執行數為23,774,656元，實際執行率為69.14%。

(3) 接受補助業務支出—接受中央各部會補助業務支出：預算數449,000元，截至6月底預算分配數為247,668元，執行數為234,399元，預算執行率為94.64%。

(4) 建築及設備—其他設備：預算數417,000元，截至6月底預算分配數358,195元，實際執行數為351,475元，實際執行率為98.12%。

三、本年度施政(業務及工作)計畫重點及預算提要：

(一) 本年度計畫重點及預算績效：

1. 藉由市民申訴陳情案件及建議案件，瞭解民情，廣徵市政建設興革意見，加強地方建設。
2. 加強辦理市府行政革新方案，推動友善辦公環境。
3. 執行反貪、防貪、肅貪等多元執掌，落實端正政風之廉政工作。
4. 加強辦理區民活動中心、體育活動及睦鄰互助聯誼活動等業務；推行環境清潔工作，以改善居家環境品質。



# 臺北市中正區公所

## 預算總說明

中華民國 111 年度

5. 加強基層連繫協調及督導里幹事服勤考核，強化便民服務功能；辦理里鄰長講習及福利，強化里鄰功能。
6. 辦理綜合防災演習，加強機關間橫向聯繫，以掌握救災第一時間，減少災害損失，保障市民生命財產安全。
7. 賡續辦理社會救助、社會福利、社區發展等工作，落實社會福利；辦理中低收入老人、身心障礙者、低收入戶等弱勢族群社會救助業務及天然災害救助；輔導社區發展協會，以健全組織及提升社區居民生活品質，促進社會和諧團結。
8. 賡續推行兵役政策，滿足平時暫時人力運用，增強國力，鞏固國防，以保障國家安全與社會安定。
9. 賡續發展工商農林漁牧業，提高土地利用價值，推行政府決策，發展地方經濟，達到富家強國。
10. 依法辦理全民健保第5、6類被保險人及第1類里鄰長保險業務，保障被保險人權益。
11. 辦理人口政策宣導、成年禮及藝文活動等，以增進市民文化素養；辦理新移民生活適應輔導，以提升新移民來臺生活適應力。

### (二) 本年度預算提要：

1. 歲入部分編列3,022,000元：包括罰金罰鍰及怠金1,000元、沒入及沒收財物100,000元、賠償收入2,000元、使用規費收入2,461,000元，廢舊物資售價8,000元，上級政府補助收入 449,000元，雜項收入1,000元。
2. 歲出部分編列176,849,000元：
  - (1) 一般行政預算共計115,149,000元：包括人事費103,949,000元，業務費11,200,000元。
  - (2) 區政業務預算共計59,971,000元：包括業務費32,601,000元，獎補助費25,600,000元，設備及投資1,770,000元。
  - (3) 接受中央各部會補助業務支出共計449,000元。
  - (4) 一般建築及設備預算共計480,000元：包括營建工程83,000元，其他設備397,000元。
  - (5) 第一預備金預算編列800,000元。

本 頁 空 白

## 二、主 要 表

# 臺北市中正區公所

## 歲入預算表

中華民國111年度

單位：新臺幣千元

科 目				本年度預算數			上年度 預算數	前年度 決算數	本年度與 上年度比較	說 明	
款	項	目	節	名稱及編號	合計	經常門					資本門
				合 計	3,022	3,022	-	2,986	3,428	36	
02				0400000000 罰款及賠償收入	103	103	-	3	5	100	
	015			0402035000 臺北市中正區公所	103	103	-	3	5	100	
		01		0402035010 罰金罰鍰及怠金	1	1	-	1	-	-	
			01	04020350101 罰金罰鍰	1	1	-	1	-	-	- 本年度預算數係違反強迫 入學條例行政罰鍰收入。
			02	04020350200 沒入及沒收財物	100	100	-	-	-	100	
			01	04020350201 沒入金	100	100	-	-	-	100	- 本年度預算數係第14屆里 長候選人得票數未達法定 標準者之保證金沒入。
			03	04020350300 賠償收入	2	2	-	2	5	-	
			01	04020350301 一般賠償收入	2	2	-	2	5	-	- 本年度預算數係廠商違約 金收入。
03				0500000000 規費收入	2,461	2,461	-	2,525	1,461	-64	
	010			0502035000 臺北市中正區公所	2,461	2,461	-	2,525	1,461	-64	
		01		05020350300 使用規費收入	2,461	2,461	-	2,525	1,461	-64	
			01	05020350303 資料使用費	1	1	-	1	-	-	- 本年度預算數係檔案閱覽 閱卷費及複製費收入。
			02	05020350306 場地設施使用費	2,460	2,460	-	2,524	1,461	-64	- 本年度預算數內容與上年 度之比較如下： 1.行政中心停車場員工停 車費收入410,400元，較上 年度減少64,800元。 2.區民活動中心場地出借 收入2,048,800元，較上年 度無增減。

# 臺北市中正區公所

## 歲入預算表

中華民國111年度

單位：新臺幣千元

科 目				本年度預算數			上年度 預算數	前年度 決算數	本年度與 上年度比較	說 明
款	項	目	節	名稱及編號	合計	經常門				
04				0700000000 財產收入	8	8	-	8	1,494	
	015			0702035000 臺北市中正區公所	8	8	-	8	1,494	
		01		0702035010 財產孳息	-	-	-	-	0	
			01	07020350101 利息收入	-	-	-	-	0	- 前年度決算數係各里辦公處專戶利息收入，本年度及上年度均無預算數。
			02	0702035050 廢舊物資售價	8	8	-	8	1,494	
			01	07020350501 廢舊物資售價	8	8	-	8	1,494	- 本年度預算數係出售報廢之財產設備殘值收入。
06				0900000000 補助及協助收入	449	449	-	449	449	
	007			0902035000 臺北市中正區公所	449	449	-	449	449	
		01		0902035010 上級政府補助收入	449	449	-	449	449	
			01	09020350102 計畫型補助收入	449	449	-	449	449	- 衛生福利部中央健康保險署補助辦理健保業務推展計畫(依據衛生福利部中央健康保險署110.7.23健保承字第1100030495號函)448,500元。
08				1200000000 其他收入	1	1	-	1	19	
	016			1202035000 臺北市中正區公所	1	1	-	1	19	
		01		1202035020 雜項收入	1	1	-	1	19	
			01	12020350201 收回以前年度歲出	-	-	-	-	7	- 前年度決算數係收回108年度鄰長因戶籍遷出解聘之交通費，本年度及上年度均無預算數。

臺北市中正區公所

歲入預算表

中華民國111年度

單位：新臺幣千元

科 目				本年度預算數			上年度 預算數	前年度 決算數	本年度與 上年度比較	說 明
款	項	目	節	合計	經常門	資本門				
			02	12020350210 其他雜項收入	1	1	-	1	12	- 本年度預算數係辦理採購 招標圖說費收入。

# 臺北市中正區公所

## 歲出預算表

中華民國111年度

單位：新臺幣千元

款	項	目	節	名稱及編號	本年度預算數			上年度預算數	前年度決算數	本年度與上年度比較	說明
					合計	經常門	資本門				
02				00020000000 臺北市政府主管	176,849	174,599	2,250	175,152	172,626	1,697	
	015			00020350000 臺北市中正區公所	176,849	174,599	2,250	175,152	172,626	1,697	
		01		37020350100 一般行政	115,149	115,149	-	114,949	113,145	200	
			01	37020350101 行政管理	115,149	115,149	-	114,949	113,145	200	本年度預算數內容與上年度之比較如下： 1.人事費103,949,000元，較上年度增加802,000元，依實際需要核實編列。 2.新增退休人員退休紀念品5,000元。 3.電腦耗材費、戶役政電腦耗材費、公務車輛保險費及行政中心清潔維持費896,682元，較上年度增加121,067元。 4.駐衛警業務委外保全服務費1,677,996元，較上年度增加24,804元。 5.減列駐衛警冬服及冬季大衣8,400元。 6.其他合共8,620,322元，較上年度減少744,471元。
		02		37020355400 區政業務	59,971	58,201	1,770	58,537	56,522	1,434	
			01	37020355401 區政管理	59,971	58,201	1,770	58,537	56,522	1,434	本年度預算數內容與上年度之比較如下： 1.里鄰長參加全民健保補助費4,952,880元，較上年度增加591,840元。 2.里鄰建設各項物品及材料、里鄰建設各項活動經費及里鄰建設各項設施及設備維護等8,058,000元，較上年度增加698,000元。 3.市民登山健行活動、全民休閒運動推廣及人口政策宣導活動費880,000元，較上年度增加145,000元。 4.各類災害發生期間救災人員投保意外保險費278,240元，較上年度增加239,740元。 5.其他合共45,801,880元，較上年度減少240,580元。
		03		37020356200 接受補助業務支出	449	449	-	449	449	-	

臺北市中正區公所

歲出預算表

中華民國111年度

單位：新臺幣千元

款	項	目	節	名稱及編號	本年度預算數			上年度 預算數	前年度 決算數	本年度與 上年度比較	說 明
					合計	經常門	資本門				
			01	37020356202 接受中央各部 會補助業務支 出	449	449	-	449	449	-	衛生福利部中央健康保險署補助 辦理「健保業務」經費如列數。
		04		37020359000 一般建築及設備	480	-	480	417	2,510	63	
			01	37020359002 營建工程	83	-	83	-	1,476	83	本年度編列區民活動中心粉刷工 程如列數。
			02	37020359004 其他設備	397	-	397	417	1,034	-20	本年度編列個人電腦租賃費等， 共計397,000元。
		05		37020359800 第一預備金	800	800	-	800	-	-	
			01	37020359801 第一預備金	800	800	-	800	-	-	編列第一預備金如列數，依法核 實動支。



本 頁 空 白

# 三、附 屬 表

# 臺北市中正區公所

## 歲入項目說明提要與預算明細表

經常門

中華民國111年度

單位：新臺幣元

	來源別子目及細目與編號	承辦單位	民政課	預算金額	1,000元
罰金罰鍰及怠金—罰金罰鍰	04020350101 罰金罰鍰及怠金-罰金罰鍰				
歲入項目說明	<p>一、項目內容： 本區強迫入學委員會對應入學適齡國民而未入學或已入學而中途輟學者，經勸導及書面警告並限期入學、復學，仍不遵行者所處之300元以下罰鍰。</p> <p>二、法令依據： 依據強迫入學條例第9條規定辦理。</p> <p>三、計算方法： 依違反強迫入學條例處以罰鍰數額標準，預估編列1,000元*1年=1,000元。</p> <p>四、實施進度： 自民國111年1月1日起至111年12月31日止。</p> <p>五、完成方法： 按處以罰鍰案件數收納，並依規定解繳市庫。</p> <p>六、預期成果： 預期如期收納，以充裕市庫收入。</p>				

罰金罰鍰及怠金—罰金罰鍰

# 臺北市中正區公所

## 歲入項目說明提要與預算明細表

經常門

中華民國111年度

單位：新臺幣元

	科目名稱及編號	單位	數量	單價	預算數	說明及收入依據
罰金罰鍰及怠金—罰金罰鍰	合計				1,000	
	04020350101 罰金罰鍰	年	1	1,000	1,000	違反強迫入學條例行政罰鍰收入。 收入依據：依強迫入學條例第9條規定辦理。

罰金罰鍰及怠金—罰金罰鍰

# 臺北市中正區公所

## 歲入項目說明提要與預算明細表

經常門

中華民國111年度

單位：新臺幣元

沒入及沒收財物—沒入金	來源別子目及細目與編號	04020350201 沒入及沒收財物-沒入金	承辦單位	民政課、秘書室	預算金額	100,000元	沒入及沒收財物—沒入金
歲入項目說明	<p>一、項目內容： 第14屆里長候選人得票數未達法定標準者之保證金沒入。</p> <p>二、法令依據： 依據公職人員選舉罷免法第32條規定辦理。</p> <p>三、計算方法： 里長選舉候選人保證金收入預估100,000元*1年=100,000元。</p> <p>四、實施進度： 自民國111年1月1日起至111年12月31日止。</p> <p>五、完成方法： 依相關法令暨第14屆里長選舉結果公布確認後，辦理保證金沒入解繳市庫事宜。</p> <p>六、預期成果： 預期如期收納，以充裕市庫收入。</p>						

# 臺北市中正區公所

## 歲入項目說明提要與預算明細表

經常門

中華民國111年度

單位：新臺幣元

	科目名稱及編號	單位	數量	單價	預算數	說明及收入依據
沒入及沒收財物—沒入金	合計				100,000	
	04020350201 沒入金	年	1	100,000	100,000	第14屆里長候選人得票數未達法定標準者之保證金沒入。(新增) 收入依據：依據公職人員選舉罷免法第32條規定辦理。
沒入及沒收財物—沒入金						

# 臺北市中正區公所

## 歲入項目說明提要與預算明細表

經常門

中華民國111年度

單位：新臺幣元

賠償收入—一般賠償收入	來源別子目及細目與編號	04020350301 賠償收入-一般賠償收入	承辦單位	民政課、秘書室	預算金額	2,000元	賠償收入—一般賠償收入
歲入項目說明	<p>一、項目內容：採購案件廠商違約金收入。</p> <p>二、法令依據：依據政府採購法及採購契約規定辦理。</p> <p>三、計算方法：逾期違約金收入，預估編列2,000元*1年=2,000元。</p> <p>四、實施進度：自民國111年1月1日起至111年12月31日止。</p> <p>五、完成方法：按照廠商實際發生逾期日數，依契約規定核計違約金。</p> <p>六、預期成果：預期如期收納，以充裕市庫收入。</p>						

# 臺北市中正區公所

## 歲入項目說明提要與預算明細表

經常門

中華民國111年度

單位：新臺幣元

	科目名稱及編號	單位	數量	單價	預算數	說明及收入依據
賠償收入——一般賠償收入	合計				2,000	
	04020350301 一般賠償收入	年	1	2,000	2,000	採購案件廠商違約金收入。 收入依據：依政府採購法及 採購契約辦理。

賠償收入——一般賠償收入



# 臺北市中正區公所

## 歲入項目說明提要與預算明細表

經常門

中華民國111年度

單位：新臺幣元

	來源別子目及細目與編號	05020350303 使用規費收入-資料使用費	承辦單位	秘書室	預算金額	1,000元	
使用規費收入—資料使用費	<p>一、項目內容：依行政程序法第46條規定，行政程序當事人或利害關係人申請案件閱卷費及材料費等收入。</p> <p>二、法令依據：依據行政程序法第46條及臺北市政府及所屬各機關學校處理閱卷作業要點暨臺北市政府及所屬機關學校提供政府資訊收費標準辦理。</p> <p>三、計算方法：依臺北市政府及所屬機關學校提供政府資訊收費標準第3條規定，閱覽、抄錄或攝影資訊，每2小時收取費用新臺幣20元，不足2小時，以2小時計；臺北市政府資訊重製或複製收費標準表規定，影印機黑白複印B4尺寸(含)以下每張2元，A3尺寸每張3元。</p> <p>四、實施進度：自民國111年1月1日起至111年12月31日止。</p> <p>五、完成方法：隨時收納，並依規定解繳市庫。</p> <p>六、預期成果：如期收納，充裕市庫收入。</p>						使用規費收入—資料使用費
歲入項目說明							

# 臺北市中正區公所

## 歲入項目說明提要與預算明細表

經常門

中華民國111年度

單位：新臺幣元

	科目名稱及編號	單位	數量	單價	預算數	說明及收入依據
使用規費收入—資料使用費	合計				1,000	
	05020350303 資料使用費	年	1	1,000	1,000	檔案閱覽閱卷費及複製費收入。 收入依據：依據行政程序法及臺北市政府及所屬各機關學校處理閱卷作業要點。

使用規費收入—資料使用費

# 臺北市中正區公所

## 歲入項目說明提要與預算明細表

經常門

中華民國111年度

單位：新臺幣元

使用規費收入—場地設施使用費	來源別子目及細目與編號	05020350306 使用規費收入-場地設施使用費	承辦單位	民政課、秘書室	預算金額	2,460,000元
歲入項目說明	<p>一、項目內容： 1.區民活動中心場地租借收入。 2.行政中心停車場員工停車費收入。</p> <p>二、法令依據： 1.依據臺北市政府所屬各機關場地使用管理辦法訂定之臺北市區民活動中心場地收費基準辦理。 2.依據臺北市政府財政局93年4月22日府財一字第09304251200號函及臺北市中正區行政中心大樓停車場管理使用注意事項辦理。</p> <p>三、計算方法： 1.區民活動中心場地租借收入2,048,800元*1年=2,048,800元。 2.地下停車場係本行政中心員工使用。計算方式：汽車34,200元*12月=410,400元。</p> <p>四、實施進度： 自民國111年1月1日起至111年12月31日止。</p> <p>五、完成方法： 場地租借隨時收納、員工停車費按季收納，以上均依規定解繳市庫。</p> <p>六、預期成果： 1.預期如數收納，以充裕市庫收入。 2.提供活動中心作為區里集會及文康等活動使用，除可充裕市庫收入外，並可加強政令宣導，促進區民團結合作。</p>					

# 臺北市中正區公所

## 歲入項目說明提要與預算明細表

經常門

中華民國111年度

單位：新臺幣元

	科目名稱及編號	單位	數量	單價	預算數	說明及收入依據
使用規費收入—場地設施使用費	合計				2,460,000	
	05020350306 場地設施使用費	年	1	2,048,800	2,048,800	本區各區民活動中心場地出借收入明細如下： 1.小南門區民活動中心500元*1年*560次=280,000元。 2.水源區民活動中心1050元*1年*340次=357,000元。 3.富水區民活動中心500元*1年*380次=190,000元。 4.幸安區民活動中心500元*1年*478次=239,000元。 5.梅花區民活動中心1050元*1年*266次=279,300元。 6.龍興區民活動中心1050元*1年*285次=299,250元。 7.幸市區民活動中心1050元*1年*385次=404,250元。 收入依據：依據臺北市政府所屬各機關場地使用管理辦法訂定之臺北市區民活動中心場地收費基準辦理。
		月	12	34,200	410,400	行政中心停車場員工停車費收入。 收入依據：依據臺北市政府財政局93年4月22日府財一字第09304251200號函辦理。
		年	1	800	800	配合預算編列至千元，增列進位數800元。 收入依據：

# 臺北市中正區公所

## 歲入項目說明提要與預算明細表

經常門

中華民國111年度

單位：新臺幣元

廢舊物資售價 — 廢舊物資售價	來源別子目及 細目與編號	07020350501 廢舊物資售價-廢舊物資售價	承辦單位	秘書室	預算金額	8,000元
歲 入 項 目 說 明	一、項目內容： 變賣本所報廢之事務機具等收入。 二、法令依據： 依據臺北市市有財產報廢處理原則辦理。 三、計算方法： 依財產不堪使用並已達報廢年限，估列出售廢舊物資收入為8,000元*1年=8,000元。 四、實施進度： 自民國111年1月1日起至111年12月31日止。 五、完成方法： 依報廢變賣殘值予以收納，並依規定解繳市庫。 六、預期成果： 預期如數收納，以充裕市庫收入。					

廢舊物資售價—廢舊物資售價

# 臺北市中正區公所

## 歲入項目說明提要與預算明細表

經常門

中華民國111年度

單位：新臺幣元

科目名稱及編號	單位	數量	單價	預算數	說明及收入依據
合計				8,000	
07020350501 廢舊物資售價	年	1	8,000	8,000	出售報廢之財產設備殘值收入。 收入依據：依據臺北市市有財產報廢處理原則辦理。

廢舊物資售價—廢舊物資售價

廢舊物資售價—廢舊物資售價

# 臺北市中正區公所

## 歲入項目說明提要與預算明細表

經常門

中華民國111年度

單位：新臺幣元

上級政府補助收入—計畫型補助收入

上級政府補助收入—計畫型補助收入

來源別子目及細目與編號	09020350102 上級政府補助收入-計畫型補助收入	承辦單位	社會課	預算金額	449,000元
<p>一、項目內容： 衛生福利部中央健康保險署補助本區健保業務推展經費448,500元。</p> <p>二、法令依據： 依據衛生福利部中央健康保險署110年7月23日健保承字第1100030495號函辦理。</p> <p>三、計算方法： 依「中央對直轄市及縣(市)政府補助辦法」規定，補助標準以各區公所在保人數計算。</p> <p>四、實施進度： 自民國111年1月1日起至111年12月31日止。</p> <p>五、完成方法： 依收支併列方式編列預算。</p> <p>六、預期成果： 協助處理市民臨櫃申辦，強化辦理各項健保業務、電話諮詢及健保相關疑難問題解答。</p>					
歲入項目說明					

# 臺北市中正區公所

## 歲入項目說明提要與預算明細表

經常門

中華民國111年度

單位：新臺幣元

	科目名稱及編號	單位	數量	單價	預算數	說明及收入依據
上級政府補助收入—計畫型補助收入	合計				449,000	
	09020350102 計畫型補助收入	年	1	448,500	448,500	依「中央對直轄市及縣(市)政府補助辦法」規定，補助標準以各區公所在保人數計算。 收入依據：依據衛生福利部中央健康保險署110年7月23日健保承字第1100030495號函辦理。
		年	1	500	500	配合預算編列至千元，增列進位數500元。 收入依據：

上級政府補助收入—計畫型補助收入



# 臺北市中正區公所

## 歲入項目說明提要與預算明細表

經常門

中華民國111年度

單位：新臺幣元

	來源別子目及 細目與編號	12020350210 雜項收入-其他雜項收入	承辦單位	秘書室	預算金額	1,000元	
雜項收入—其他雜項收入	<p>一、項目內容： 辦理採購招標圖說費收入。</p> <p>二、法令依據： 依據政府採購法施行細則第28條之1規定辦理。</p> <p>三、計算方法： 圖說費收入1000元*1年=1,000元。</p> <p>四、實施進度： 自民國111年1月1日起至111年12月31日止。</p> <p>五、完成方法： 配合採購案件核實稽收費款，並依規定解繳市庫。</p> <p>六、預期成果： 如期收納，充裕市庫收入。</p>						雜項收入—其他雜項收入
歲入項目說明							

# 臺北市中正區公所

## 歲入項目說明提要與預算明細表

經常門

中華民國111年度

單位：新臺幣元

	科目名稱及編號	單位	數量	單價	預算數	說明及收入依據
雜項收入—其他雜項收入	合計				1,000	
	12020350210 其他雜項收入	年	1	1,000	1,000	辦理採購招標圖說費收入。 收入依據：依據政府採購法 施行細則第28條之1規定辦 理。

雜項收入—其他雜項收入

# 臺北市中正區公所

## 歲出計畫說明提要與各項費用明細表

中華民國111年度

單位：新臺幣元

一般行政 — 行政管理	業務計畫及工作計畫 名稱與編號	37020350101 一般行政-行政管理	承辦 單位	秘書室、會計室、人事 室、政風室、調解會	預算 金額	115,149,000元	一般行政 — 行政管理
歲出 計畫 說明	<p>一、計畫內容：</p> <ol style="list-style-type: none"> <li>1.綜理有關區務行政、公用財產管理與維護及辦理本所之研究考核發展工作、文書處理、檔案管理、電子資料處理及為民服務等工作。</li> <li>2.依照主計法規辦理預算編製、分配之歲計業務，經費收支、帳務處理之會計決算等業務，並兼辦統計業務。</li> <li>3.依照人事法令辦理組織編制、員額管理、任免遷調、考核獎懲、訓練進修、待遇福利及退休撫卹等人事管理業務。</li> <li>4.辦理反貪、防貪、肅貪等廉政業務及公務機密維護、機關安全維護工作。</li> <li>5.依據鄉鎮市調解條例辦理民事及告訴乃論之刑事事件調解、排解民間糾紛及法律諮詢服務等業務。</li> <li>6.辦理行政中心停車場等管理維護。</li> </ol> <p>二、預期成果：</p> <ol style="list-style-type: none"> <li>1.區務行政依照工作計畫逐項依限完成，並加強行政革新，提高行政效率。</li> <li>2.切實做到預算事前控制、事後審核，提昇預算執行效能，務期預算與計畫配合。</li> <li>3.勵行分層負責，促進機關人力資源之有效運用管理，提昇員工素質，樹立服務之正確觀念。</li> <li>4.澄清吏治、端正政風，培養員工廉潔守法及依法行政精神，防止公務機密外洩，維護機關安全。</li> <li>5.有效調解民間糾紛，減少訟源，促進社會和諧，並廣徵市政建設興革意見，加強地方建設。</li> <li>6.有效執行區政業務電腦化，節省人力資源，簡化工作程序，增加工作效率。</li> </ol>						
分支計畫及用途別科目		單位	數量	單價	預算數	說 明	
合計					115,149,000	較上年度預算數114,949,000元，增加200,000元。	
01人員維持費					103,949,000	較上年度預算數103,147,000元，增加802,000元。	
1000 人事費					103,949,000		
1015 法定編制人員待遇					65,203,386		
		年	1	65,203,386	65,203,386	職員107人薪津(詳人事費分析表)。	
1025 技工及工友待遇					3,682,740		
		年	1	3,682,740	3,682,740	職工9人工資(詳人事費分析表)。	
1030 獎金					14,733,750		
		年	1	6,404,045	6,404,045	依考績法規定核發之獎金。	
		年	1	8,329,705	8,329,705	依規定核發之年終工作獎金。	
1035 其他給與					2,928,320		
		年	1	1,800,368	1,800,368	休假補助費。	
		人、月	70×12	630	529,200	員工上下班交通費。	

臺北市中正區公所

歲出計畫說明提要與各項費用明細表

中華民國111年度

單位：新臺幣元

分支計畫及用途別科目	單位	數量	單價	預算數	說明
一般行政—行政管理	人、月	17×12	1,008	205,632	員工上下班交通費。
	人、月	15×12	1,176	211,680	員工上下班交通費。
	人、月	12×12	1,260	181,440	員工上下班交通費。
	1040 加班值班費			3,731,997	
	年	1	1,287,790	1,287,790	本所員工辦理各項業務超時加班費。
	年	1	2,444,207	2,444,207	不休假出勤加班費。
	1045 退休退職給付			189,624	
	年	1	189,624	189,624	職工退休退職給付。
	1050 退休離職儲金			6,886,592	
	年	1	6,665,628	6,665,628	提撥退撫基金。
1055 保險	年	1	220,964	220,964	提撥勞工退休準備金。
	年	1	4,068,895	4,068,895	職員與職工健保費。
	年	1	2,010,960	2,010,960	職員公保費。
	年	1	512,736	512,736	職工勞保費。
	02一般業務			9,550,000	較上年度預算數10,150,000元，減少600,000元。
2000 業務費			9,550,000		
2006 水電費	年	1	50,127	50,127	行政中心水費。
	年	1	1,052,794	1,052,794	行政中心電費。
2009 通訊費	年	1	309,574	309,574	公務用電話費。
	年	1	335,000	335,000	公務用郵資。
2018 資訊服務費	年	1	45,968	45,968	網站資料維護及網頁製作。
	年	1	201,611	201,611	電腦設備硬體維護費。
2024 稅捐及規費				49,180	

臺北市中正區公所

歲出計畫說明提要與各項費用明細表

中華民國111年度

單位：新臺幣元

分支計畫及用途別科目	單位	數量	單價	預算數	說明
2027 保險費	年	1	26,060	26,060	公務車輛使用牌照稅(詳公務車輛明細表)。
	年	1	2,750	2,750	公務車輛檢驗費(詳公務車輛明細表)。
	年	1	20,370	20,370	公務車輛燃料使用費(詳公務車輛明細表)。
	年	1	25,370	25,370	公務車輛保險費(詳公務車輛明細表)。
2036 按日按件計資酬金	人、年	36x1	120	4,320	志工投保意外險之保險費。
2051 物品	年	1	112,545	112,545	建築物公共安全與消防設施檢測、簽證及申報等各項費用。
	年	1	272,432	272,432	電腦耗材費。
	年	1	20,000	20,000	戶役政電腦耗材費。
	年	1	122,920	122,920	業務用文具紙張等費用。
2054 一般事務費	年	1	105,846	105,846	公務車輛油料費(詳公務車輛明細表)。
	年	1	3,000	3,000	電腦圖書費。
	年	1	34,280	34,280	印製年度施政計畫、議會工作報告及宣導手冊等費用。
	人、月	105x12	360	453,600	統籌業務費，按職員每人每月360元編列。
	人、月	2x12	120	2,880	統籌業務費，按駐衛警每人每月120元編列。
	人、月	9x12	50	5,400	統籌業務費，按駕駛、技工、工友每人每月50元編列。
	坪、月	804x12	60	578,880	行政中心清潔維持費。
	月	12	6,500	78,000	行政中心系統保全費。

一般行政—行政管理

一般行政—行政管理

# 臺北市中正區公所

## 歲出計畫說明提要與各項費用明細表

中華民國111年度

單位：新臺幣元

分支計畫及用途別科目	單位	數量	單價	預算數	說明	
一般行政—行政管理	臺、月、張	5×12×8228	0.6	296,208	影印機使用費。	
	人、月	3×12	46,611	1,677,996	駐衛警業務委外保全服務費。	
	年	1	2,180,000	2,180,000	工友勞務委外業務費(電工、電話總機、場地維護及綠美化等)。	
	人次	1,872	120	224,640	志工餐點及交通費。	
	套	2	1,500	3,000	駐衛警夏服。	
	人	2	400	800	駐衛警服裝配備。	
	雙	2	1,100	2,200	駐衛警皮鞋。	
	雙	2	50	100	駐衛警襪子。	
	2063 房屋建築養護費				237,655	
	年	1	134,475	134,475	行政中心修繕費。	
	年	1	103,180	103,180	區民活動中心修繕費。	
	2066 車輛及辦公器具養護費				300,400	
	年	1	144,000	144,000	辦公器具養護費。	
	年	1	156,400	156,400	公務車輛養護費(詳公務車輛明細表)。	
	2069 設施及機械設備養護費				453,104	
年	1	259,200	259,200	行政中心機電、空調、消防及其他設施等維護費。		
年	1	193,904	193,904	區民活動中心機電、空調、消防及其他設施等維護費。		
2072 國內旅費				20,150		
人、天	13×1	1,550	20,150	市外出差旅費。		
2084 短程車資				56,020		
年	1	52,000	52,000	短程洽公計程車資。		
年	1	4,020	4,020	辦理各項業務公出(差)交通費。		
2093 特別費				234,000		
月	12	19,500	234,000	區長特別費。		

# 臺北市中正區公所

## 歲出計畫說明提要與各項費用明細表

中華民國111年度

單位：新臺幣元

	分支計畫及用途別科目	單位	數量	單價	預算數	說明	
一般行政—行政管理	05會計業務				30,000	較上年度預算數35,000元，減少5,000元。	
	2000 業務費				30,000		
	2054 一般事務費				30,000		
		本	125	200	25,000	預算書印製費。	
		年	1	5,000	5,000	會計業務各項表冊印製等費用。	
	06人事業務					256,000	較上年度預算數253,000元，增加3,000元。
	2000 業務費					256,000	
	2036 按日按件計資酬金					6,000	
		節	3	2,000	6,000	知能補充訓練專題演講鐘點費。	
	2054 一般事務費					250,000	
		年	1	13,000	13,000	人事業務表冊印製等費用。	
		人、年	116×1	2,000	232,000	文康活動費。	
		人、年	1×1	5,000	5,000	退休人員退休紀念品(新增)。	
	07政風業務					22,000	較上年度預算數22,000元，無增減。
	2000 業務費					22,000	
2036 按日按件計資酬金					12,000		
	節	6	2,000	12,000	辦理政風法令宣導鐘點費。		
2054 一般事務費					10,000		
	年	1	10,000	10,000	政風法令宣導及表冊印製等費用。		
09調解業務					1,092,000	較上年度預算數1,092,000元，無增減。	
2000 業務費					1,092,000		
2036 按日按件計資酬金					992,000		
	人、次	15×54	1,000	810,000	調解委員出席會議交通費。		
	人次	364	500	182,000	法律諮詢義務輪值律師出席交通費。		

臺北市中正區公所

歲出計畫說明提要與各項費用明細表

中華民國111年度

單位：新臺幣元

分支計畫及用途別科目	單位	數量	單價	預算數	說明
2054 一般事務費				100,000	
	年	1	5,000	5,000	調解委員研習會費用。
	人	17	4,000	68,000	調解委員觀摩研習聯誼活動費。
	人、週次	1x52	180	9,360	調解委員開會費。
	年	1	13,640	13,640	調解業務宣導及表冊印製等費用。
	人、月、次	2x10x1	200	4,000	委員特別案件出動訪查費。
10停車場暨集會堂管理				250,000	較上年度預算數250,000元，無增減。
2000 業務費				250,000	
2054 一般事務費				128,000	
	年	1	128,000	128,000	停車證、收據及繳費單印製等費用。
2069 設施及機械設備養護費				122,000	
	年	1	122,000	122,000	停車場各項設施養護費。

一般行政—行政管理

一般行政—行政管理



# 臺北市中正區公所

## 歲出計畫說明提要與各項費用明細表

中華民國111年度

單位：新臺幣元

區政業務—區政管理	業務計畫及工作計畫名稱與編號	37020355401 區政業務-區政管理	承辦單位	民政課	預算金額	59,971,000元	區政業務—區政管理
歲出計畫說明	<p>一、計畫內容：</p> <p>1.辦理一般民政、里鄰行政、環境衛生、國民教育、防災、民防、原住民行政、健康城市、高齡友善城市及安全社區業務、反毒宣導相關工作計畫、里民活動場所租金補助業務、區民活動中心經營管理及租借業務、里鄰建設服務經費業務、社教及體育活動等事項，並協助各局處市政宣導、自來水發展事項、人力資源等各種統計調查。</p> <p>2.辦理一般社會業務、社區發展、災後災害救助業務、民生救濟物資整備及其他災害應變中心救濟組事項、全民健保業務等工作。</p> <p>3.辦理一般經建業務、參與式預算業務、農牧林政、地政及工商管理、都市發展等業務及區民活動中心修繕工程。</p> <p>4.辦理一般役政工作、徵兵處理、勤務業務、後備軍人管理、替代役等業務。</p> <p>5.辦理人口政策宣傳暨新移民生活輔導、宗教禮俗、古蹟管理維護、社區藝文、慶典活動、觀光宣導等。</p> <p>二、預期成果：</p> <p>1.加強基層連繫協調功能，發揮睦鄰互助、健全地方自治；提供區民集會活動場所，增進市民福祉。</p> <p>2.落實社會福利政策，建構安和樂利之社會；辦理天然災害救助，以維護民眾生命安全。</p> <p>3.配合農林漁牧及工商調查，維持行政大樓及區民活動中心運作機能。</p> <p>4.戶役政電腦化節省人力資源；另配合辦理演訓召集，確保動員能力與速度，以達成動員目標。</p> <p>5.切實推行全民健保政策，使全民獲得適當醫療，保障被保險人權益。</p> <p>6.落實人口及新移民政策，優化人口發展，辦理各項藝文暨節日慶典等活動，增進民眾文化素養。</p>						
分支計畫及用途別科目		單位	數量	單價	預算數	說明	
合計					59,971,000	較上年度預算數58,537,000元，增加1,434,000元。	
02民政業務					48,735,000	較上年度預算數47,865,000元，增加870,000元。	
2000 業務費					23,635,000		
2006 水電費					872,392		
		年	1	48,000	48,000	區民活動中心水費。	
		年	1	824,392	824,392	區民活動中心電費。	
2009 通訊費					63,000		
		月	12	2,000	24,000	緊急災害系統電話費(區級災害應變中心維持)。	
		部、月	1×12	1,250	15,000	災害防救衛星電話通話費(區級災害應變中心維持)。	
		部、月	2×12	1,000	24,000	災害防救用智慧型手機(含租用網路費)系統通話費(區級災害應變中心維持)。	
2027 保險費					325,240		
		年	1	47,000	47,000	公共意外責任險保費(行政中心、區民活動中心、里民活動場所等)。	

# 臺北市中正區公所

## 歲出計畫說明提要與各項費用明細表

中華民國111年度

單位：新臺幣元

分支計畫及用途別科目	單位	數量	單價	預算數	說明
2036 按日按件計資酬金	人	592	470	278,240	各類災害發生期間救災人員投保意外保險費。
	年	1	14,000	14,000	災害應變中心編組及里鄰自治幹部教育訓練講師費(防災教育訓練暨宣導費用)。
2051 物品	個	3	900	2,700	里辦公處銜牌製作費。
	個	3	700	2,100	里長銜牌製作費。
	個	58	400	23,200	鄰長銜牌製作費。
	年	1	70,000	70,000	區民活動中心各項物品。
2054 一般事務費	里、月	31×12	45,000	16,740,000	里長事務補助費。
	里	31	600	18,600	里長生日禮品。
	人	606	200	121,200	里鄰長講習經費。
	人	466	500	233,000	里鄰長市政建設參觀。
	里	31	600	18,600	市長與里長座談會業務費。
	里、月	31×12	6,000	2,232,000	里幹事駐里事務費。
	座、年	25×1	1,000	25,000	里辦公處公告欄美化清潔維護費用。
	坪、月	635.91×12	30	228,928	區民活動中心清潔費。
	年	1	36,000	36,000	推行守望相助執行會報經費。
	年	1	150,000	150,000	城市交流業務費。
	年	1	72,900	72,900	辦理身心障礙市民運動會。
	年	1	200,000	200,000	市民登山健行活動。
年	1	480,000	480,000	全民休閒運動推廣。	
班	250	300	75,000	公私立中小學優秀畢業生獎品。	

區政業務—區政管理

區政業務—區政管理

# 臺北市中正區公所

## 歲出計畫說明提要與各項費用明細表

中華民國111年度

單位：新臺幣元

分支計畫及用途別科目	單位	數量	單價	預算數	說明	
區政業務—區政管理	年	1	5,000	5,000	民政業務表冊印製等費用。	
	人次	210	100	21,000	辦理民政業務逾時誤餐餐盒費用。	
	年	1	427,480	427,480	區民活動中心管理維護費。	
	年	1	10,000	10,000	防災宣導布條、宣導單等文宣製作費用(防災教育訓練暨宣導費用)。	
	年	1	10,000	10,000	災害防救人員教育訓練教材印製費(防災教育訓練暨宣導費用)。	
	年	1	50,000	50,000	避難場所開設演練及宣導等各項費用(防災教育訓練暨宣導費用)。	
	年	1	150,000	150,000	災害防救演習費用(災害防救演習)。	
	里、年	31x1	20,000	620,000	鄰里防災教育訓練、宣導及活動經費(防災教育訓練暨宣導費用)。	
	2069 設施及機械設備養護費				102,300	
		里	8	10,000	80,000	里辦公處公告欄整修費。
	年	1	22,300	22,300	緊急通訊系統等設備養護費用(區級災害應變中心維持)。	
2084 短程車資				235,360		
	人次	31x12x21	30	234,360	里幹事下里服勤交通費。	
	年	1	1,000	1,000	辦理民政業務公出(差)交通費。	
4000 獎補助費				25,100,000		
4065 社會福利津貼及濟助				238,080		
	次、月	31x12	640	238,080	代賑工臨時工作金。	
4090 其他補助及捐助				24,861,920		
	里	31	16,000	496,000	里長健康檢查費。	
	里	31	15,000	465,000	里長保險費。	
	鄰、年	575x1	600	345,000	鄰長意外保險補助。	

# 臺北市中正區公所

## 歲出計畫說明提要與各項費用明細表

中華民國111年度

單位：新臺幣元

分支計畫及用途別科目	單位	數量	單價	預算數	說 明	
區政業務—區政管理	里鄰、月	180×12	2,293	4,952,880	里鄰長參加全民健保補助費。	
	鄰、月	574×12	2,000	13,776,000	鄰長交通補助費。	
	里、年	31×1	6,000	186,000	里長自強活動。	
	鄰、年	500×1	1,210	605,000	鄰長自強活動。	
	人、月	596×12	300	2,145,600	里鄰長新聞及相關資訊取得補助費。	
	里	31	60,000	1,860,000	推行睦鄰互助聯誼活動補助費。	
	里	6	5,000	30,000	里民大會及基層建設座談會補助費。	
	年	1	440	440	配合預算編列至千元，增列進位數440元。	
	03社會業務				504,000	較上年度預算數484,000元，增加20,000元。
	2000 業務費				4,000	
2054 一般事務費				4,000		
	年	1	2,400	2,400	社會業務表冊印製等費用。	
	人次	16	100	1,600	辦理社會業務逾時誤餐餐盒費用。	
4000 獎補助費				500,000		
4085 獎勵及慰問				500,000		
	人	25	20,000	500,000	臨時工春節慰問金。	
04經建業務				215,000	較上年度預算數232,000元，減少17,000元。	
2000 業務費				215,000		
2051 物品				187,560		
	包	1,000	125	125,000	防汛材料：砂袋(含砂)(含裝卸、運送、堆疊或清運等)。	
	個	300	85	25,500	防汛材料：砂袋(含裝卸、運送、堆疊或清運等)。	
	年	1	37,060	37,060	辦理經建業務所需各項物品等。	

臺北市中正區公所

歲出計畫說明提要與各項費用明細表

中華民國111年度

單位：新臺幣元

區政業務—區政管理	分支計畫及用途別科目	單位	數量	單價	預算數	說明	區政業務—區政管理
	2054 一般事務費	人次	80	100	8,000	辦理經建業務逾時誤餐餐盒費用。	
	2069 設施及機械設備養護費	臺、年	12x1	1,620	19,440	抽水機等災防設備養護費(區級災害應變中心維持)。	
	05 役政業務				10,000	較上年度預算數10,000元，無增減。	
	2000 業務費				10,000		
	2054 一般事務費	年	1	9,000	9,000	役政業務表冊印製及場地佈置等費用。	
		人次	10	100	1,000	辦理役政業務逾時誤餐餐盒費用。	
	06 人文業務				679,000	較上年度預算數646,000元，增加33,000元。	
	2000 業務費				679,000		
	2036 按日按件計資酬金	人次	29x2	500	29,000	民俗委員會委員交通費。	
	2054 一般事務費	年	1	150,000	150,000	新移民活動及課程。	
		年	1	200,000	200,000	人口政策宣導活動費。	
		年	1	150,000	150,000	辦理聯合成年禮、青少年成長等禮俗活動。	
		人	128	1,000	128,000	百歲人瑞訪視祝壽禮品費。	
		年	1	21,000	21,000	人文業務表冊印製等費用。	
		人次	10	100	1,000	辦理人文業務逾時誤餐餐盒費用。	
	07 里鄰建設業務				9,828,000	較上年度預算數9,300,000元，增加528,000元。	
	2000 業務費				8,058,000		
	2051 物品	年	1	2,014,500	2,014,500	里鄰建設各項物品及材料	

臺北市中正區公所

歲出計畫說明提要與各項費用明細表

中華民國111年度

單位：新臺幣元

區政業務—區政管理	分支計畫及用途別科目	單位	數量	單價	預算數	說明	區政業務—區政管理
	2054 一般事務費	年	1	4,029,000	4,029,000	等。	
	2069 設施及機械設備養護費	年	1	2,014,500	2,014,500	里鄰建設各項活動經費及雜支等。	
	3000 設備及投資				1,770,000		
	3015 公共建設及設施費	年	1	885,000	885,000	里鄰建設各項設施及設備維護等。	
	3035 雜項設備費	年	1	885,000	885,000	里鄰建設各項修建及綠化工程等。	
					885,000	里鄰建設各項設備等。	

臺北市中正區公所

歲出計畫說明提要與各項費用明細表

中華民國111年度

單位：新臺幣元

接受補助業務支出—接受中央各部會補助業務支出	業務計畫及工作計畫名稱與編號	37020356202 接受補助業務支出-接受中央各部會補助業務支出	承辦單位	社會課	預算金額	449,000元	接受補助業務支出—接受中央各部會補助業務支出
	歲出計畫說明	<p>一、計畫內容： 編列衛生福利部中央健康保險署補助本區健保業務推展經費。</p> <p>二、預期成果： 協助處理市民臨櫃申辦，強化辦理各項健保業務、電話諮詢及健保相關疑難問題解答。</p>					
	分支計畫及用途別科目	單位	數量	單價	預算數	說明	
	合計				449,000	較上年度預算數449,000元，無增減。	
	02接受中央各部會補助業務支出				449,000	較上年度預算數449,000元，無增減。	
	2000 業務費				449,000	01衛生福利部中央健康保險署補助辦理健保業務經費	
	2033 臨時人員酬金				449,000		
		年	1	448,500	448,500	健保業務行政事務費(臨時人員僱用費)。	
		年	1	500	500	配合預算編列至千元，增列進位數500元。	

臺北市中正區公所

歲出計畫說明提要與各項費用明細表

中華民國111年度

單位：新臺幣元

一般建築及設備—營建工程	業務計畫及工作計畫 名稱與編號	37020359002 一般建築及設備-營建工程	承辦 單位	民政課	預算 金額	83,000元	一般建築及設備—營建工程
	歲出計畫說明	<p>一、計畫內容： 區民活動中心粉刷工程。</p> <p>二、預期成果： 改善民眾使用之公共活動空間，提供民眾良好的活動環境。</p>					
分支計畫及用途別科目		單位	數量	單價	預算數	說 明	
合計					83,000	較上年度預算數0元，增加83,000元。	
11其他修建工程					83,000	較上年度預算數0元，增加83,000元。	
3000 設備及投資					83,000	01區民活動中心粉刷工程	
3010 房屋建築及設備費					83,000		
		式	1	83,000	83,000	施工費。	



臺北市中正區公所

歲出計畫說明提要與各項費用明細表

中華民國111年度

單位：新臺幣元

一般建築及設備—其他設備	業務計畫及工作計畫 名稱與編號	37020359004 一般建築及設備-其他設備	承辦 單位	秘書室	預算 金額	397,000元	一般建築及設備—其他設備
	歲出計畫說明	<p>一、計畫內容：租賃個人電腦等。</p> <p>二、預期成果：充實各項設備以應業務需要，並增進工作效率；積極推行辦公室自動化，俾達成各項業務自動化目標。</p>					
分支計畫及用途別科目		單位	數量	單價	預算數	說 明	
合計					397,000	較上年度預算數417,000元，減少20,000元。	
04其他設備					397,000	較上年度預算數417,000元，減少20,000元。	
3000 設備及投資					820		
3030 資訊軟硬體設備費		年	1	820	820	配合預算編列至千元，增列進位數820元。	
3000 設備及投資					118,800	01-109年個人電腦租賃費	
3030 資訊軟硬體設備費		年	1	118,800	118,800	本項係109-114年度連續性計畫，總經費396,000元(不含109及110年度已編列287,760元)，本年度編列118,800元，餘277,200元編列於以後年度，其各年度資金需求詳如後附分年資金需求表。	
					118,800	118,800	
					118,800	本年度所需電腦租賃費。	
					396,000	總工程費(或總經費)明細如下：	

臺北市中正區公所

歲出計畫說明提要與各項費用明細表

中華民國111年度

單位：新臺幣元

分支計畫及用途別科目	單位	數量	單價	預算數	說明
一般建築及設備—其他設備 3000 設備及投資 3030 資訊軟硬體設備費	臺	22	18,000	396,000	桌上型電腦租賃費。
				136,620	02-110年個人電腦租賃費 本項係110-115年度連續性計畫，總經費592,020元(不含110年度已編列167,808元)，本年度編列136,620元，餘455,400元編列於以後年度，其各年度資金需求詳如後附分年資金需求表。
				136,620	
				136,620	
	年	1	136,620	136,620	本年度所需電腦租賃費。
				592,020	總工程費(或總經費)明細如下：
	臺	23	25,740	592,020	筆記型電腦租賃費。
				140,760	03-111年個人電腦租賃費 本項係111-116年度連續性計畫，總經費786,600元，本年度編列140,760元，餘645,840元編列於以後年度，其各年度資金需求詳如後附分年資金需求表。
				140,760	
				140,760	
3000 設備及投資 3030 資訊軟硬體設備費	年	1	140,760	140,760	本年度所需電腦租賃費。
				786,600	總工程費(或總經費)明細如下：
	臺	23	34,200	786,600	桌上型電腦(含筆電)租賃費。

臺北市中正區公所

歲出計畫說明提要與各項費用明細表

中華民國111年度

單位：新臺幣元

第一預備金—第一預備金	業務計畫及工作計畫 名稱與編號	37020359801 第一預備金-第一預備金	承辦 單位	各課室	預算 金額	800,000元	第一預備金—第一預備金
	<p>歲出計畫說明</p> <p>一、計畫內容： 依預算法第22條規定編列，按實際需要專案動支。</p> <p>二、預期成果： 配合業務，臨時支援，直接或間接使本所各項計畫達到預期目標。</p>						
分支計畫及用途別科目		單位	數量	單價	預算數	說 明	
合計					800,000	較上年度預算數800,000元，無增減。	
01第一預備金					800,000	較上年度預算數800,000元，無增減。	
6000 預備金					800,000		
6005 第一預備金		年	1	800,000	800,000	依預算法第22條規定編列，並依同法第64條規定專案動支。	

# 臺北市中正區公所

## 人 事 費 分 析 表

中華民國111年度

0137010100-民政支出-一般行政-行政管理

單位：新臺幣元

類別	預算員額	全年度人事費											備註	
		民意代表待遇	政務人員待遇	法定編制人員待遇	約聘僱人員待遇	技工及工友待遇	獎金	其他給與	加班值班費	退休退職給付	退休離職儲金	保險		合計
合計	116			65,203,386		3,682,740	14,733,750	2,928,320	3,731,997	189,624	6,886,592	6,592,591	103,949,000	
正式員額	107			65,203,386			13,709,940	1,656,368	2,243,147	123,624	6,665,628	6,071,023	95,673,116	
職員	107			65,203,386			13,709,940	1,656,368	2,243,147	123,624	6,665,628	6,071,023	95,673,116	駐衛警 2人。
技工	4					1,650,000	464,063	64,000	73,532	18,000	98,206	229,488	2,597,289	
駕駛	2					825,000	240,626	32,000	32,364		49,103	122,088	1,301,181	
工友	3					1,207,740	319,121	48,000	95,164	48,000	73,655	169,992	1,961,672	
其他人事費								1,127,952	1,287,790				2,415,742	

## 四、參 考 表

臺北市中正區公所  
歲出一級用途別科目分析表

中華民國111年度

單位：新臺幣千元

名稱及編號	合計	經常支出						資本支出					
		人事費	業務費	獎補助費	債務費	預備金	小計	人事費	業務費	設備及投資	獎補助費	預備金	小計
合計	176,849	103,949	44,250	25,600		800	174,599			2,250			2,250
37020350000 民政支出	176,849	103,949	44,250	25,600		800	174,599			2,250			2,250
37020350100 一般行政	115,149	103,949	11,200				115,149						
37020350101 行政管理	115,149	103,949	11,200				115,149						
37020355400 區政業務	59,971		32,601	25,600			58,201			1,770			1,770
37020355401 區政管理	59,971		32,601	25,600			58,201			1,770			1,770
37020356200 接受補助業務支出	449		449				449						
37020356202 接受中央各部會 補助業務支出	449		449				449						
37020359000 一般建築及設備	480									480			480
37020359002 營建工程	83									83			83
37020359004 其他設備	397									397			397
37020359800 第一預備金	800					800	800						
37020359801 第一預備金	800					800	800						

# 臺北市中正區公所

## 資本支出分析表

中華民國111年度

單位：新臺幣千元

名稱及編號	合計	設備及投資								其他資本支出
		土地	房屋建築及設備	公共建設及設施	機械設備	運輸設備	資訊軟體設備	雜項設備	權利	
合計	2,250		83	885			397	885		
37020355400 區政業務	1,770			885				885		
37020355401 區政管理	1,770			885				885		
37020359000 一般建築及設備	480		83				397			
37020359002 營建工程	83		83							
37020359004 其他設備	397						397			

# 臺北市中正區公所

## 各項費用彙計表

中華民國111年度

單位：新臺幣元

工作計畫名稱及編號	37020350101 行政管理	37020355401 區政管理	37020356202 接受中央各部 會補助業務支 出	37020359002 營建工程	37020359004 其他設備	37020359801 第一預備金
第一、二級用途別 科目名稱及編號						
合 計	115,149,000	59,971,000	449,000	83,000	397,000	800,000
100000人事費	103,949,000					
101500法定編制人員待遇	65,203,386					
102500技工及工友待遇	3,682,740					
103000獎金	14,733,750					
103500其他給與	2,928,320					
104000加班值班費	3,731,997					
104500退休退職給付	189,624					
105000退休離職儲金	6,886,592					
105500保險	6,592,591					
200000業務費	11,200,000	32,601,000	449,000			
200600水電費	1,102,921	872,392				
200900通訊費	644,574	63,000				
201800資訊服務費	247,579					
202400稅捐及規費	49,180					
202700保險費	29,690	325,240				
203300臨時人員酬金			449,000			
203600按日按件計資酬金	1,122,545	43,000				
205100物品	524,198	2,300,060				
205400一般事務費	6,055,984	26,625,708				
206300房屋建築養護費	237,655					
206600車輛及辦公器具養護費	300,400					
206900設施及機械設備養護費	575,104	2,136,240				
207200國內旅費	20,150					
208400短程車資	56,020	235,360				
209300特別費	234,000					
300000設備及投資		1,770,000		83,000	397,000	
301000房屋建築及設備費				83,000		
301500公共建設及設施費		885,000				
303000資訊軟硬體設備費					397,000	
303500雜項設備費		885,000				



臺北市中正區公所  
各項費用彙計表

中華民國111年度

單位：新臺幣元

工作計畫名稱及編號 第一、二級用途別 科目名稱及編號	37020350101 行政管理	37020355401 區政管理	37020356202 接受中央各部 會補助業務支 出	37020359002 營建工程	37020359004 其他設備	37020359801 第一預備金
400000獎補助費		25,600,000				
406500社會福利津貼及濟助		238,080				
408500獎勵及慰問		500,000				
409000其他補助及捐助		24,861,920				
600000預備金						800,000
600500第一預備金						800,000

臺北市中正區公所  
各項費用彙計表(續)

中華民國111年度

單位：新臺幣元

工作計畫名稱及編號	合 計				
第一、二級用途別 科目名稱及編號					
合 計	176,849,000				
100000人事費	103,949,000				
101500法定編制人員待遇	65,203,386				
102500技工及工友待遇	3,682,740				
103000獎金	14,733,750				
103500其他給與	2,928,320				
104000加班值班費	3,731,997				
104500退休退職給付	189,624				
105000退休離職儲金	6,886,592				
105500保險	6,592,591				
200000業務費	44,250,000				
200600水電費	1,975,313				
200900通訊費	707,574				
201800資訊服務費	247,579				
202400稅捐及規費	49,180				
202700保險費	354,930				
203300臨時人員酬金	449,000				
203600按日按件計資酬金	1,165,545				
205100物品	2,824,258				
205400一般事務費	32,681,692				
206300房屋建築養護費	237,655				
206600車輛及辦公器具養護費	300,400				
206900設施及機械設備養護費	2,711,344				
207200國內旅費	20,150				
208400短程車資	291,380				
209300特別費	234,000				
300000設備及投資	2,250,000				
301000房屋建築及設備費	83,000				
301500公共建設及設施費	885,000				
303000資訊軟硬體設備費	397,000				
303500雜項設備費	885,000				

臺北市中正區公所  
各項費用彙計表(續)

中華民國111年度

單位：新臺幣元

工作計畫名稱及編號	合 計					
第一、二級用途別 科目名稱及編號						
400000獎補助費	25,600,000					
406500社會福利津貼及濟助	238,080					
408500獎勵及慰問	500,000					
409000其他補助及捐助	24,861,920					
600000預備金	800,000					
600500第一預備金	800,000					

# 臺北市中正區公所

## 人事費彙計表

中華民國111年度

單位：新臺幣元

類別	預算員額	全年度人事費											備註	
		民意代表待遇	政務人員待遇	法定編制人員待遇	約聘僱人員待遇	技工及工友待遇	獎金	其他給與	加班值班費	退休退職給付	退休離職儲金	保險		合計
合計	116			65,203,386		3,682,740	14,733,750	2,928,320	3,731,997	189,624	6,886,592	6,592,591	103,949,000	
正式員額	107			65,203,386			13,709,940	1,656,368	2,243,147	123,624	6,665,628	6,071,023	95,673,116	
職員	107			65,203,386				1,656,368	2,243,147	123,624	6,665,628	6,071,023	95,673,116	(人員維持費) 駐衛警2人。
技工	4					1,650,000	464,063	64,000	73,532	18,000	98,206	229,488	2,597,289	
駕駛	2					825,000	240,626	32,000	32,364		49,103	122,088	1,301,181	
工友	3					1,207,740	319,121	48,000	95,164	48,000	73,655	169,992	1,961,672	
其他人事費								1,127,952	1,287,790				2,415,742	

臺北市中正區公所  
公務車輛明細表

中華民國111年度

單位：新臺幣元

業務計畫 及工作計 畫名稱	車輛 數	車輛 種類	乘客 人數 (不含 司機)	購置 年月	汽缸總 排氣量 (立方 公分)	牌照稅 (全年)	燃料使 用費 (全年)	油料費(全年)			養 護 費	車輛 保 險 費	車輛 檢 驗 費	備註
								數量 (公升)	單價 (元)	金額				
一般行政 行政管理		現有車輛				26,060	20,370			105,846	156,400	25,370	2,750	
	1	小客車	4	09705	1801-2400	11,230	6,180	852	30.0	25,560	51,000	6,500	950	
								972	14.6	14,191				車號:5995-QH
	1	輕型公務機車	1	10102	50以下		300	168	28.0	4,704	1,700	435		車號:021-QCS
	1	輕型電動公務機車	1	10707	5馬力(hp)以下						1,700	435		車號:EWA-0019
	1	客貨兩用車	7	10301	1801-2400	11,230	6,180	824	28.0	23,072	51,000	7,000	900	車號:AGE-2751
	1	小貨車	1	08702	1801-2400	3,600	7,710	1,446	26.5	38,319	51,000	11,000	900	車號:HS-9042
	合計				26,060	20,370			105,846	156,400	25,370	2,750		

臺北市中正區公所  
繼續性計畫分年資金需求表

中華民國111年度

單位：新臺幣元

計畫項目	全程計畫 總金額	分年資金需求							備註
		以前年度 預算數	111年度	112年度	113年度	114年度	115年度	116年度以後	
總計	988,020	-	255,420	255,420	255,420	176,220	45,540	-	
一般建築及設備	988,020	-	255,420	255,420	255,420	176,220	45,540	-	
其他設備	988,020	-	255,420	255,420	255,420	176,220	45,540	-	
其他設備	988,020	-	255,420	255,420	255,420	176,220	45,540	-	
109年個人 電腦租賃費	396,000	-	118,800	118,800	118,800	39,600	-	-	總經費不含109-110 年度已編列287,760 元。
110年個人 電腦租賃費	592,020	-	136,620	136,620	136,620	136,620	45,540	-	總經費不含110年度 已編列167,808元。

臺北市中正區公所  
新興計畫分年資金需求表

中華民國111年度

單位：新臺幣元

計畫項目	全程計畫 總金額	分年資金需求							備註
		以前年度 預算數	111年度	112年度	113年度	114年度	115年度	116年度以後	
總計	786,600	-	140,760	143,520	143,520	143,520	143,520	71,760	
一般建築及設備	786,600	-	140,760	143,520	143,520	143,520	143,520	71,760	
其他設備	786,600	-	140,760	143,520	143,520	143,520	143,520	71,760	
其他設備	786,600	-	140,760	143,520	143,520	143,520	143,520	71,760	
111年個人 電腦租賃費	786,600	-	140,760	143,520	143,520	143,520	143,520	71,760	

本 頁 空 白



歲出按職能及經

中華民國111

職能別分類	經濟性分類	經常支出							資本支出				
		受僱人員報酬	購買商品及勞務支出	債務利息	土地租金支出	經常移轉			經常支出合計	投資及增資			
						對企業	對非營利及民間機構	對政府		對國外	對營業基金	對非營業特種基金	對民間企業
總計		105,564	43,435				25,600			174,599			
01 一般公共事務		105,564	43,435				25,600			174,599			
02 防衛													
03 公共秩序與安全													
04 教育													
05 保健													
06 社會安全與福利													
07 住宅及社區服務													
08 娛樂、文化與宗教													
09 燃料與能源													
10 農、林、漁、牧業													
11 礦業、製造業及營造業													
12 運輸及通信													
13 其他經濟服務													
14 環境保護													
15 其他支出													

濟性綜合分類表

年度

單位：新臺幣千元

資本支出													總計	
資本移轉				土地購入	無形資產購入	固定資本形成						資本支出合計		
對企業	對非營利及民間機構	對政府	對國外			住宅	非住宅房屋	營建工程	運輸工具	資訊軟體	其他設備及機器			土地改良
							83	885				1,282	2,250	176,849
							83	885				1,282	2,250	176,849