



臺北市停車管理工程處

Taipei City Parking Management and Development Office

福星公園

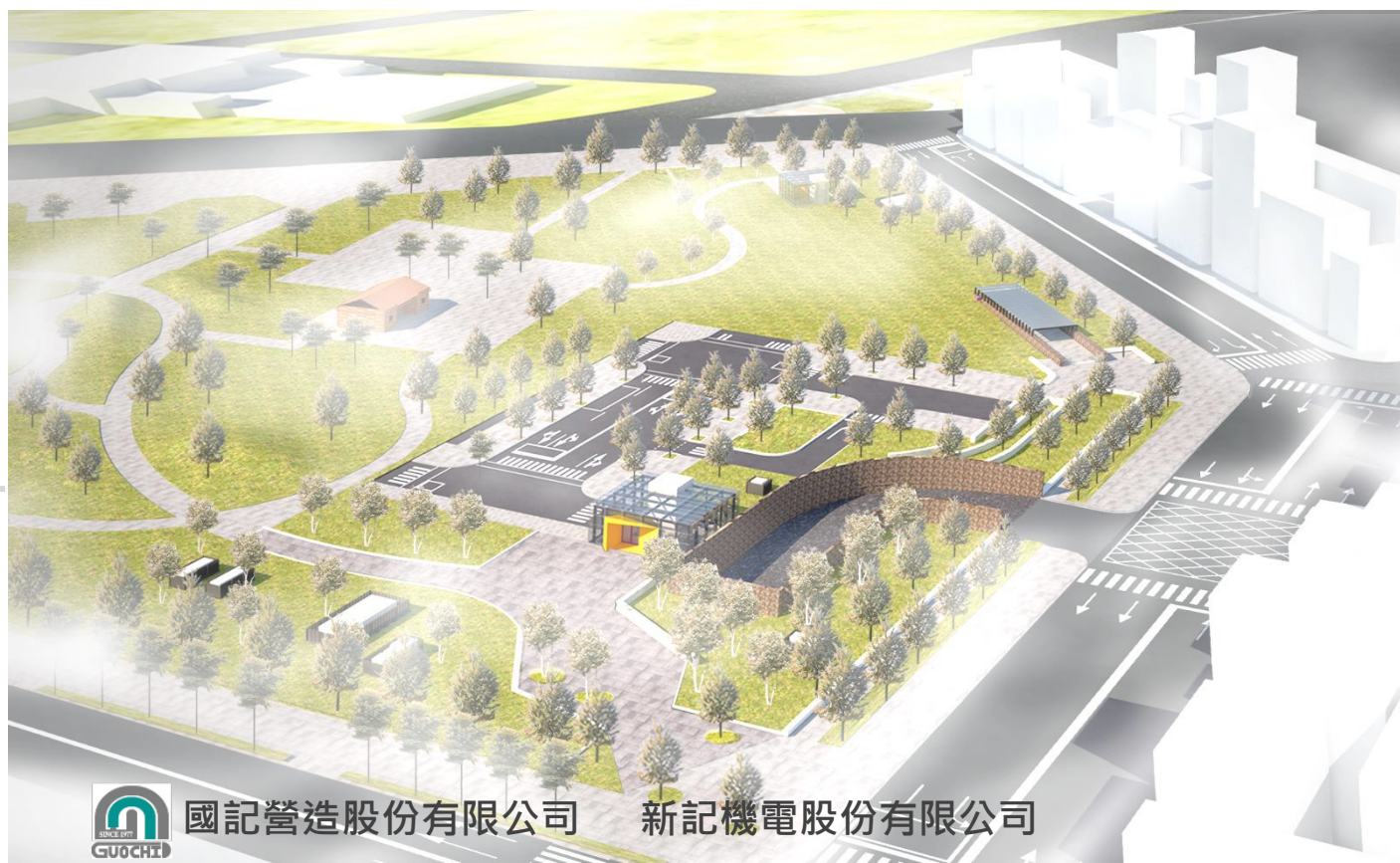
Fuxing Park

公
二
公
園

附建地下停車場新建工程

施工說明會

110.8.25



Q1 :

可以說明停車場完工後的停車費率將如何訂定，未來是否對里民有停車優惠

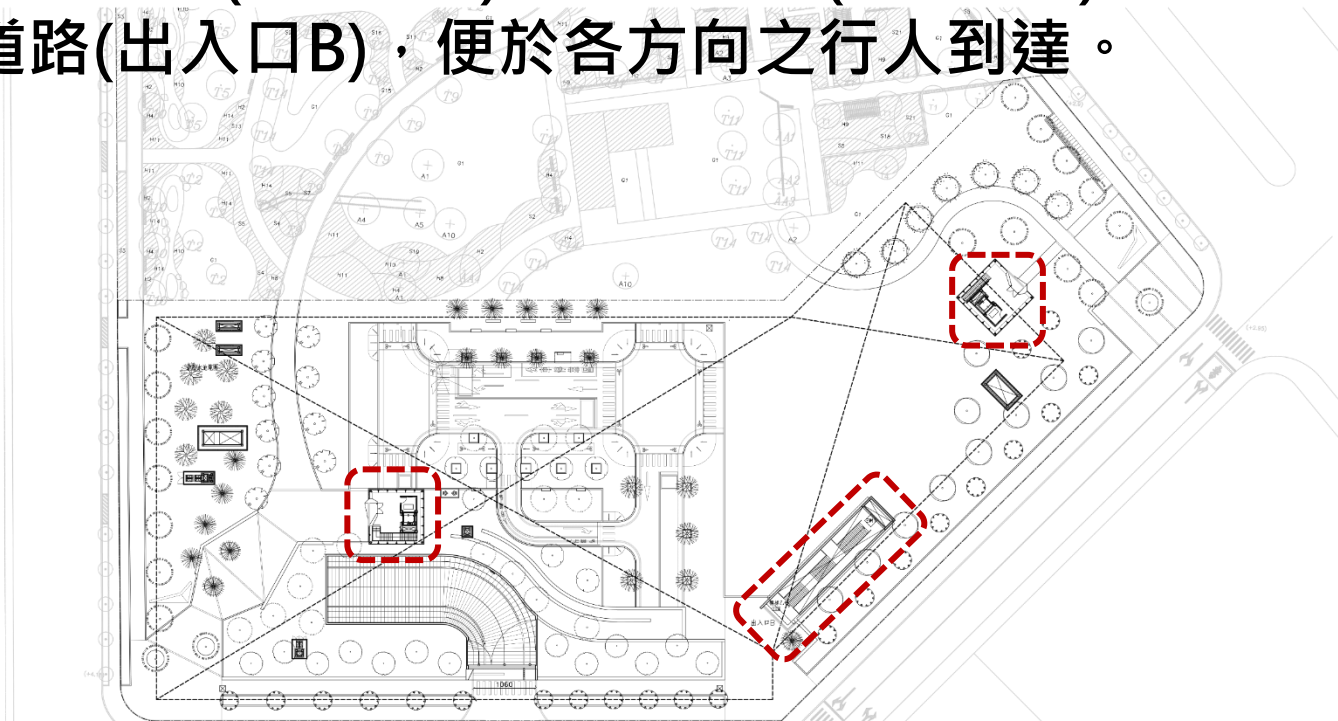
A :

有關停車場優惠本市有一致性規定，停車優惠為所在里7折，鄰近里8折。



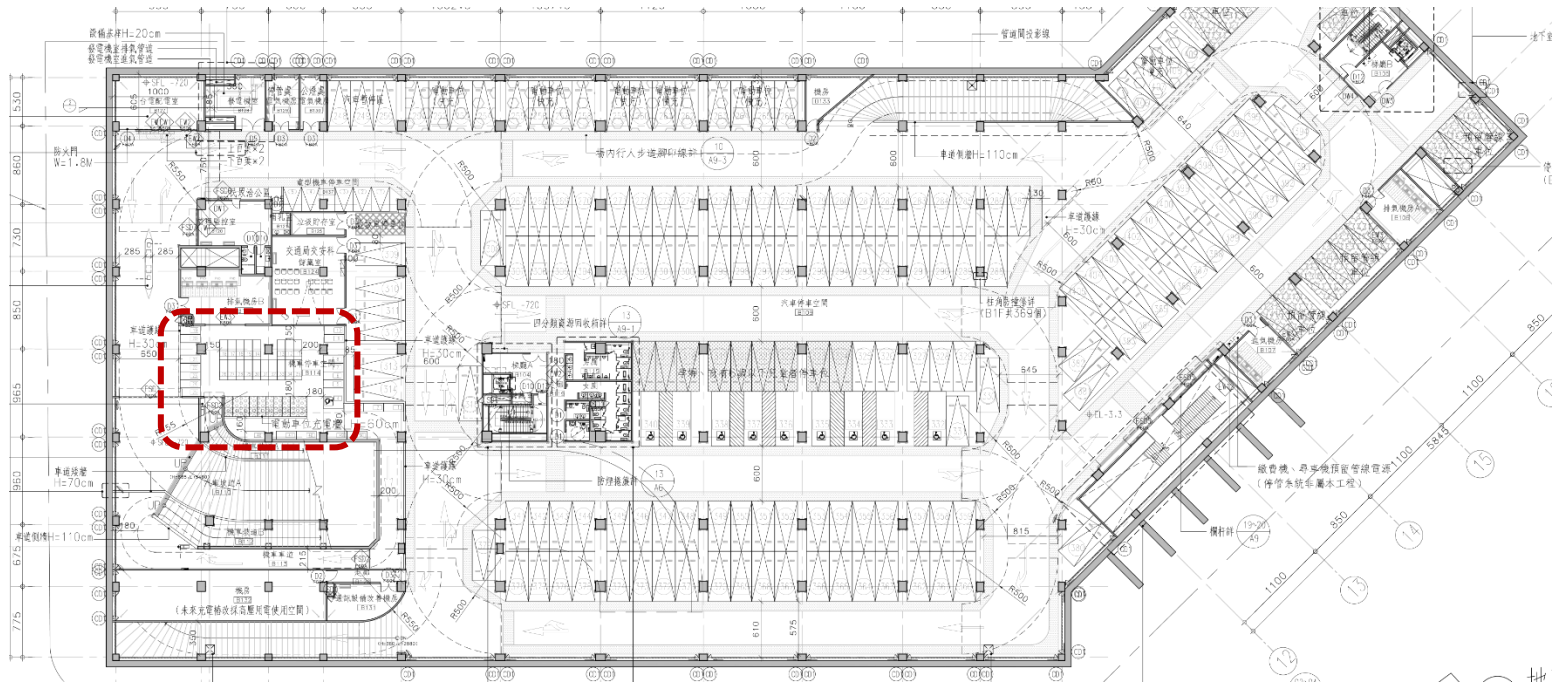
Q2 :
停車場人行出入口設計幾個？

A :
基地內設置三座人行出入口，分別坐落於鄰基地的三條道路：承德路(出入口A)、文林北路(出入口C)、新設15米計畫道路(出入口B)，便於各方向之行人到達。



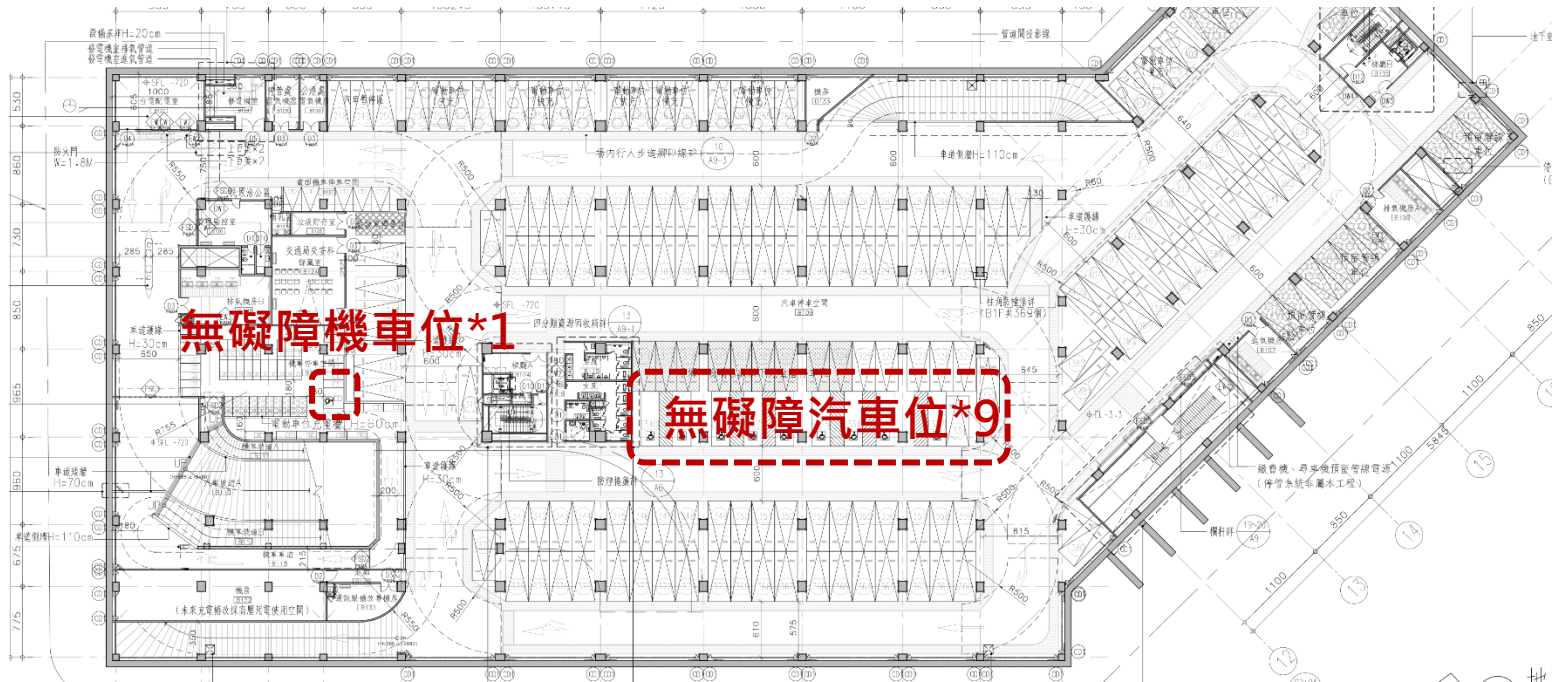
Q3 : 汽機車停車數量?

A :
汽車425席，設置於地下一、二層。
機車50席集中設置於地下一層。



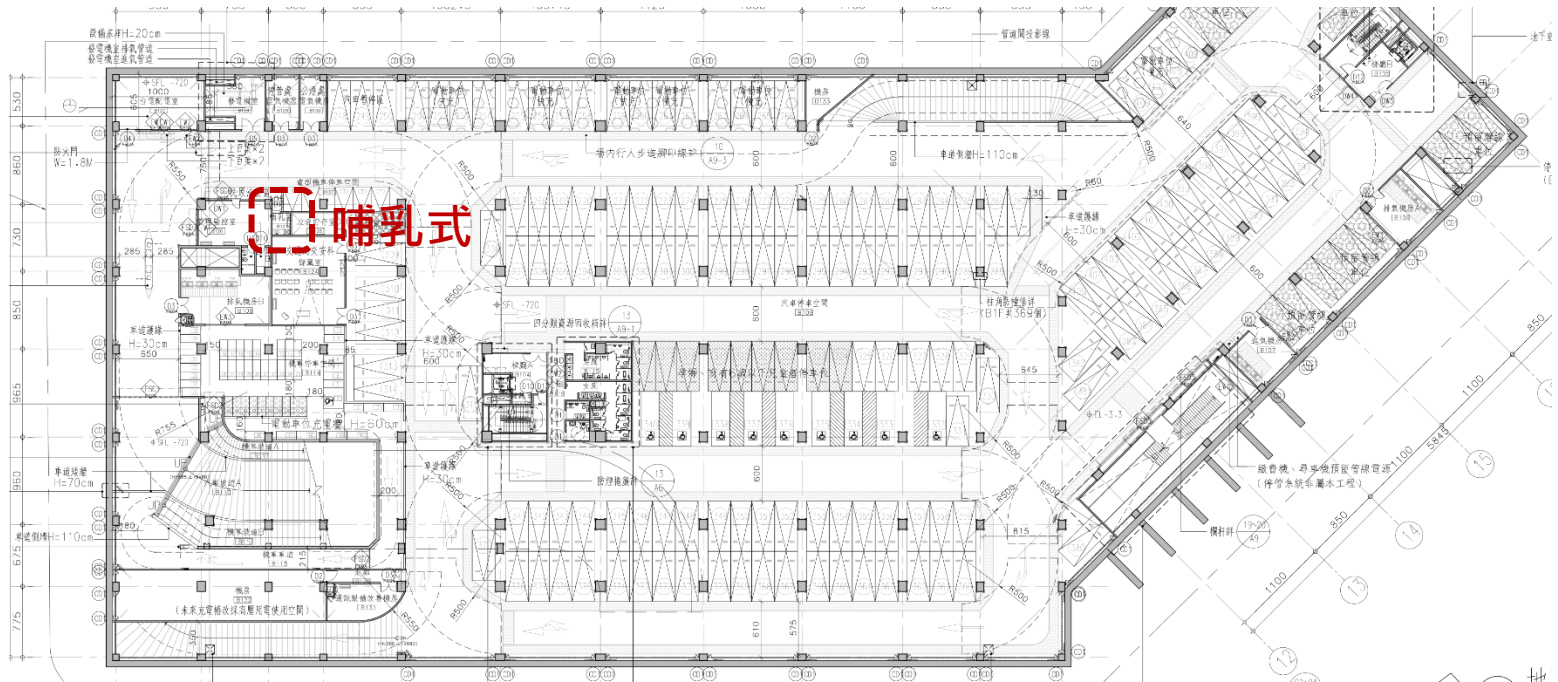
Q4 :
是否有無障礙車位?

A :
無障礙汽車9席、無障礙機車1席設置於地下一層，由出入口A(承德路出入口)到達。



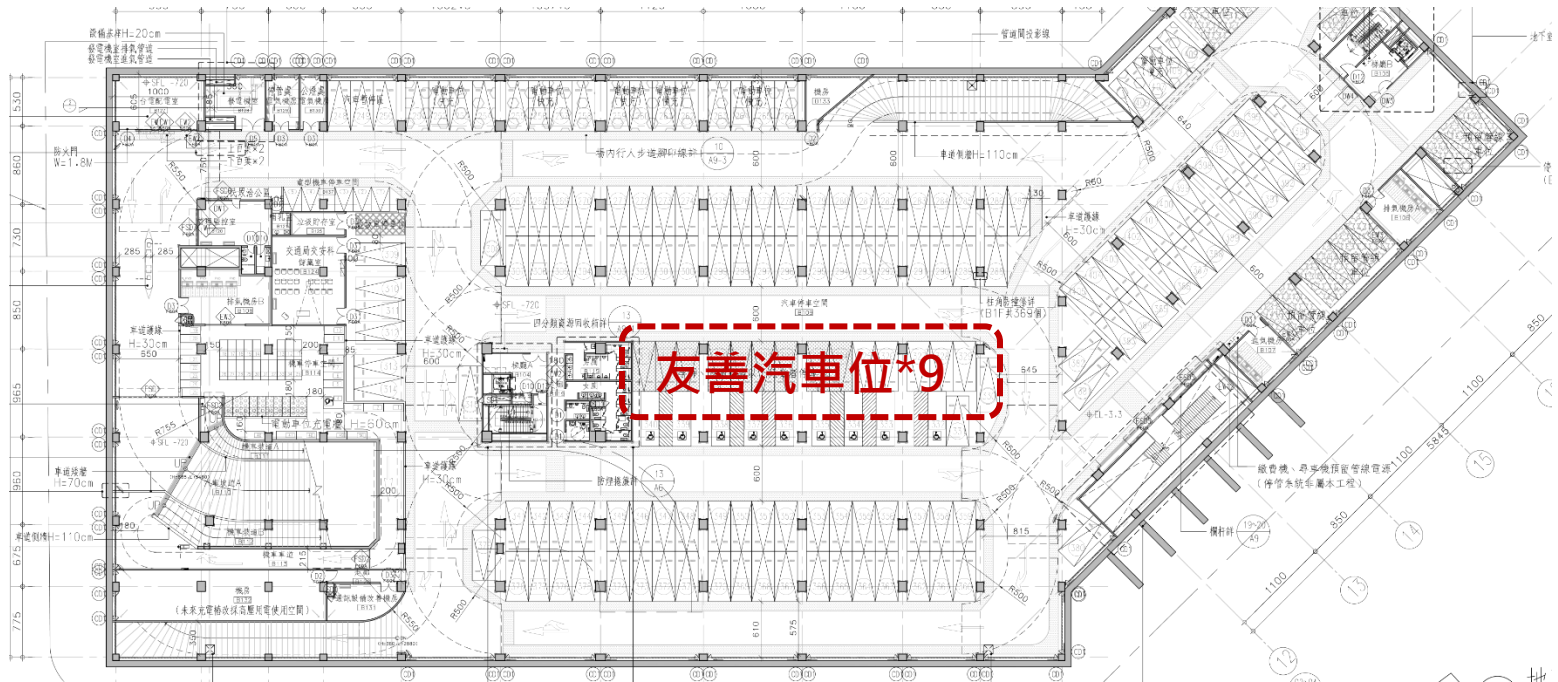
Q5 :
是否有哺乳室?

A :
哺乳室設於地下一層，且有規劃親子廁所也設置於地下一層，皆由出入口A(承德路出入口)到達。



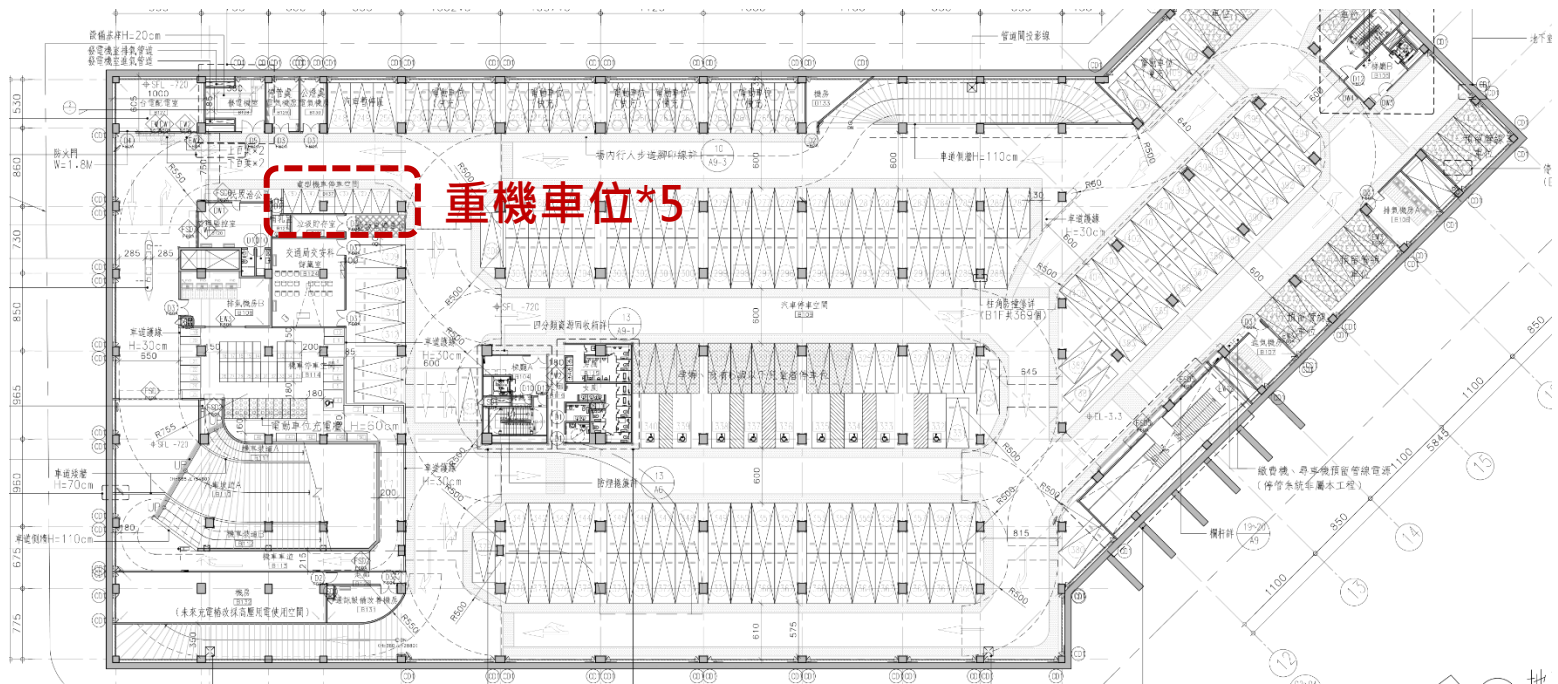
Q7 :
是否有友善車位？

A :
是，設於地下一層共9席，供孕婦、育有6歲以下兒童者優先使用，由出入口A(承德路出入口)到達。



Q9 :
是否有重機停車位？

A :
設有重機專屬停車位5席於地下一層。



Q10 :

地下停車場廢氣排放問題

- 1. 地面層進排風口位置**
- 2. 排放之廢氣是否影響周邊居民**

A :

- 1. 地面層進排風口設置於基地角落，遠離交通公園與各出入口，並於四周種植植栽美化，減少直接吹向行人的機率。**
- 2. 地面層進排風口四周種植植栽，美化並達到淨化空氣的效果。**

Q11 :

停車場出入口位置於巔峰時間是否會因車輛於道路上停等車位而影響交通。

A :

本案停車場出入口位於新設15米計畫道路上，非主要幹道承德路或文林北路。停車柵欄規劃設置於地下層，車道出入口斜坡上可停等約8~10台車輛。

Q12 :

建議覆土深度為2公尺以上，讓樹木有良好的生根深度，並選擇種植需深根之大樹種。

A :

本案符合“台北市公園開發都市設計準則”，覆土深度皆在2公尺以上。

Q13 :
公園是否遮陽及休息處之規劃？

A :
已規劃種植184株喬木，且於公園內各停等處設置座位休息區。

Q14 :

周邊連接道路是否有人行道延續緩衝，無障礙動線設計是否完善，輪椅及嬰兒車無須推到馬路與車爭道才能通行。

A :

停車場四周皆有設置至少2.5米寬之人行道路，汽機車與人行動線區分明確。人行道與公園內部及停車場出入口道路順平，且出入口A(承德路出入口)、出入口C(文森北路出入口)皆設有無障礙電梯，室外無障礙通路皆符合規範。

Q15 :

新建停車場完工後公園的植栽數量是多少？

A :

新植喬木數量：184株

新植灌木綠覆面積：2207m²

新植地皮綠覆面積：3243m²

整體綠覆率達102% > 法定綠覆率70%

Q16 :

施工期間噪音問題

A :

1. 依規定噪音管制區平日晚上十時至翌日上午八時，及假日中午十二時至下午二時、晚上六時至翌日上午八時，不得使用動力機械從事施工致妨礙安寧之行為。
2. 執行重度噪音前三日，於電子公告欄通知並通知里長。
3. 避免於假日施作重噪音工項。
4. 臨文林北路側圍籬上方將設置隔音帆布，可減少噪音危害。

Q17：
行人通行安全

A：

1. 工區臨人行道之圍籬將設置的安全走廊，上方會增設1.2公尺寬的防護遮簷，以利行人通行安全。
2. 工地出入口亦設置車行斜坡道，除供施工車輛通行外，也會維持與人行道及馬路順平，以供無礙障需求者通行。
3. 周邊學校中正高中及文林國小學生上下課期間，如學生經過文林路側工地大門，將由保全負責指揮管制出入口，以保障學生安全經過。
4. 工程進行中如有連續大車出入，將指派專人指揮交通。
5. 設置監控設備紀錄圍籬內外狀況。
6. 派員不定期巡檢。
7. 設置警告標示。

Q18 :

大型施工車輛的行車動線，及交通尖峰時間的影響

A :

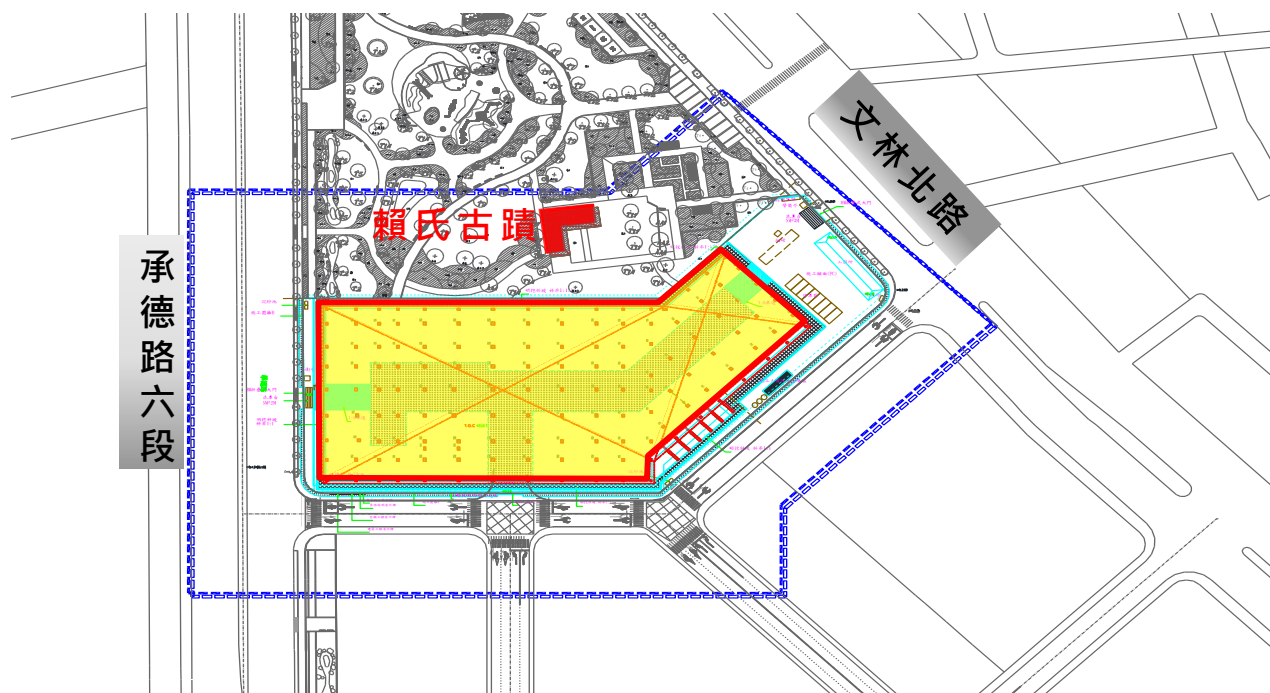
本工地主要出入口有二處，一處位於文林北路側，另一處位於承德路六段，大型施工車輛均利用此二處進出。

Q19 :

是否辦理鄰房鑑定及鑑定範圍？

A :

經評估對鄰房影響範圍區域內僅有位於福星公園內的賴氏古厝，其餘建築物因地處位置較遠不在鑑定範圍內。



Q20 :

地下室開挖即發生大地震時對鄰房的影響，若發生時如何補救及賠償？

A :

將通報主管機關並申請第三方公正單位辦理災害鑑定，以釐清因施工時發生天災對鄰近建物造成影響之相關責任。

Q21 :

如造成鄰損如何處理？

A :

1. 因鄰近建物除賴氏祖厝外都在開挖影響範圍外，但配合開挖期間鄰文林北路側仍會設置建物傾斜及地面沉陷觀測點實施安全監測，預防開挖期間造成危害。
2. 如有鄰損情形發生將依「臺北市建築施工損鄰事件爭議處理規則」。
3. 若屬人為損壞如施工機具車輛操作不慎、物料設置堆放不良等因素，經查屬工地管理之責，得負責賠償或修繕。

Q22 :

基地範圍內是否有受保護老樹？

A :

本案基地範圍均無受保護老樹，施工過程對老樹並無影響。

Q23 :

施工期間震動問題

A :

1. 盡量縮短有震動危害的工項時間。
2. 假日避免施作。

Q24 :

施工期間空污問題

A :

1. 易排放廢氣之機具，避免設置於靠人群眾多處。
2. 工區裸露之地表以防塵網遮蓋，並定期灑水。
3. 不得於工區內燃燒垃圾或物品。

Q25 :

施工期間污水排放問題

A :

工區內設置若干座污水沉澱池，不直接將污水排放至公共溝渠內。

Q26 :
周邊道路如何維護？

A :
工地周遭道路每日走動式巡檢，車輛頻繁進出時派員清洗道路，以維護道路清潔。

Q27： 施工時間問題

A：

將依現行法令臺北市建築工程施工時段管制辦法」規定，除(一)連續壁施工作業。(二)地下室安全措施組立作業(含開挖作業)。(三)混凝土澆置作業。施工作業之材料及機具載運等前置作業得於上午6時至8時進行外，平日不得於下午10時至翌日上午8時施工；例假日不得於上午八時前、中午12時至下午2時或下午6時後之時段施工。但屬連續性工程考量施工安全性，將報請相關主管機關核准後，得於施工時間外施作，一般連續性工程如連續壁施作、混凝土澆置作業、周邊道路施工、喬木移植等需一次性完成之作業。

臺北市公民參與網連結網址

<https://civil.gov.taipei/>



公1公園附建地下停車場



簡報結束 敬請指教