

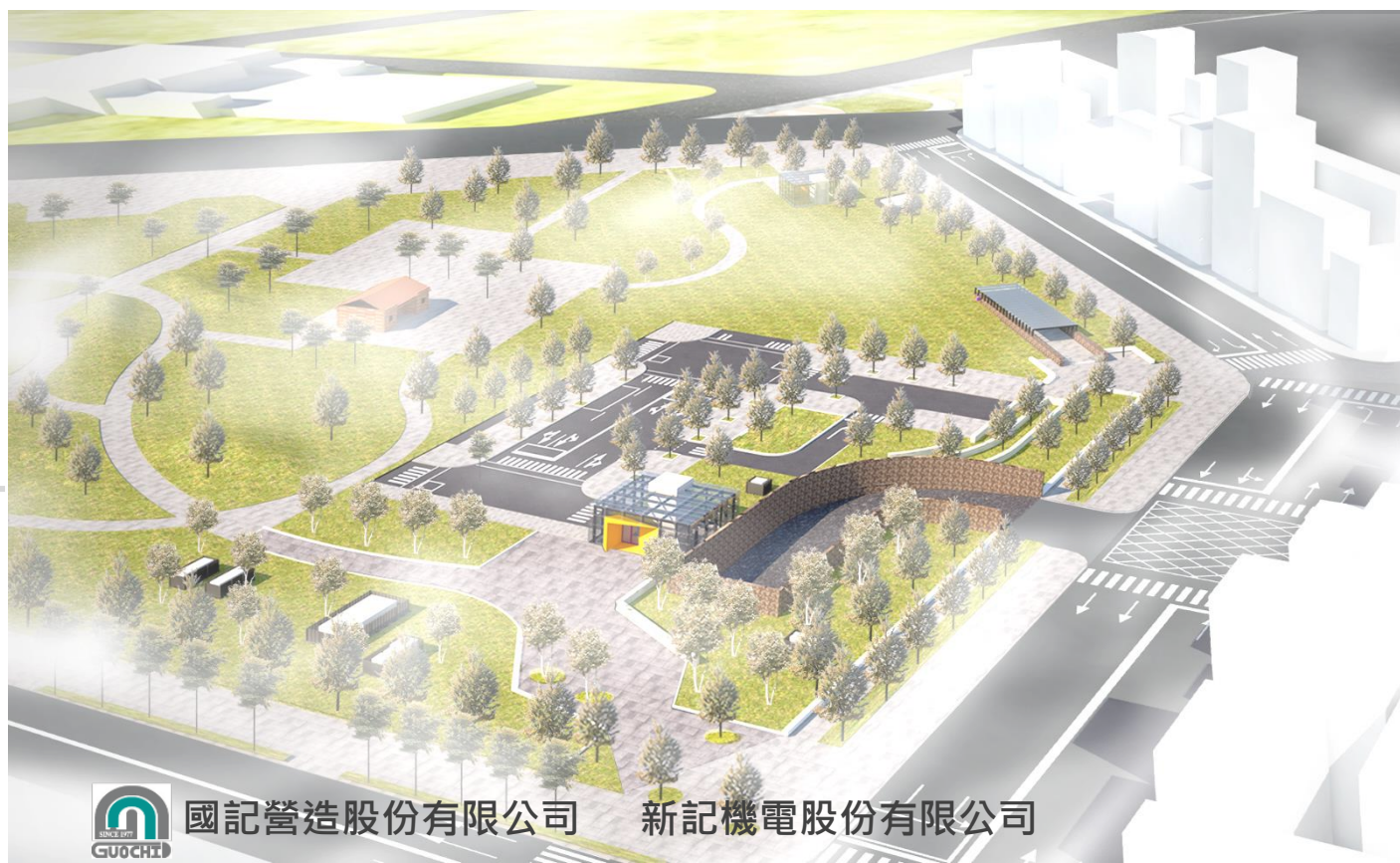


公
二
公
園

附建地下停車場新建工程

施工說明會

110.8.25



工程概述

工程名稱：公1公園附建地下停車場新建工程

工程主辦機關：臺北市停車管理工程處

設計監造單位：楊瑞禎聯合建築師事務所

承攬團隊：國記營造股份有限公司/新記機電股份有限公司

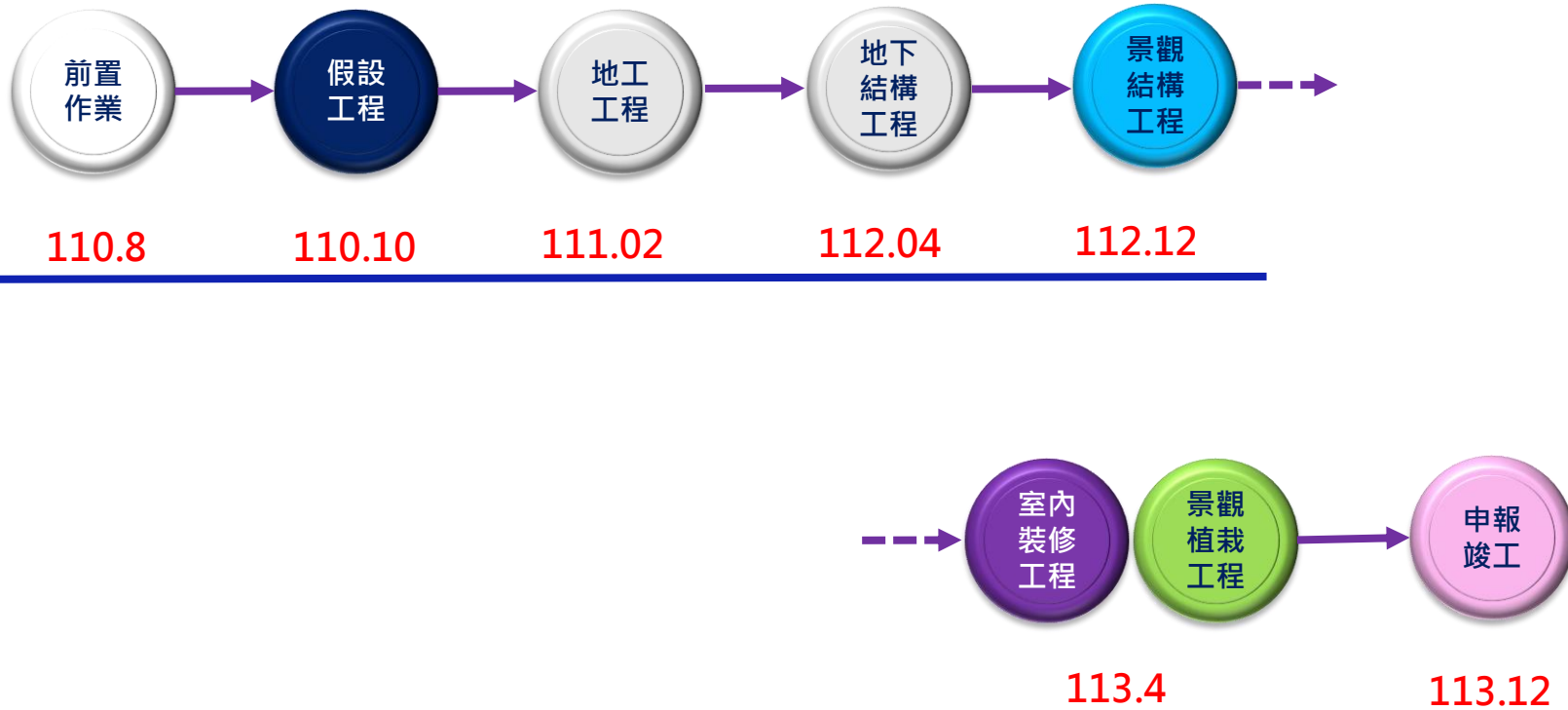
工程地點：臺北市北投區承德路6段及文林北路交會之公1公園南側基地
(北投區軟橋段2地號等1筆)

工程內容：

- 1.構造種類：RC構造。
- 2.開挖深度：開挖-13.94m。
- 3.建物樓層：地下二層，地上一層。
- 4.擋土設施：連續壁+安全支撐+擋土支撐。
- 5.建物高度：4.25m。
- 6.基礎形式：筏式基礎。

施工管制及安全措施


工程施工順序




施工管制及安全措施

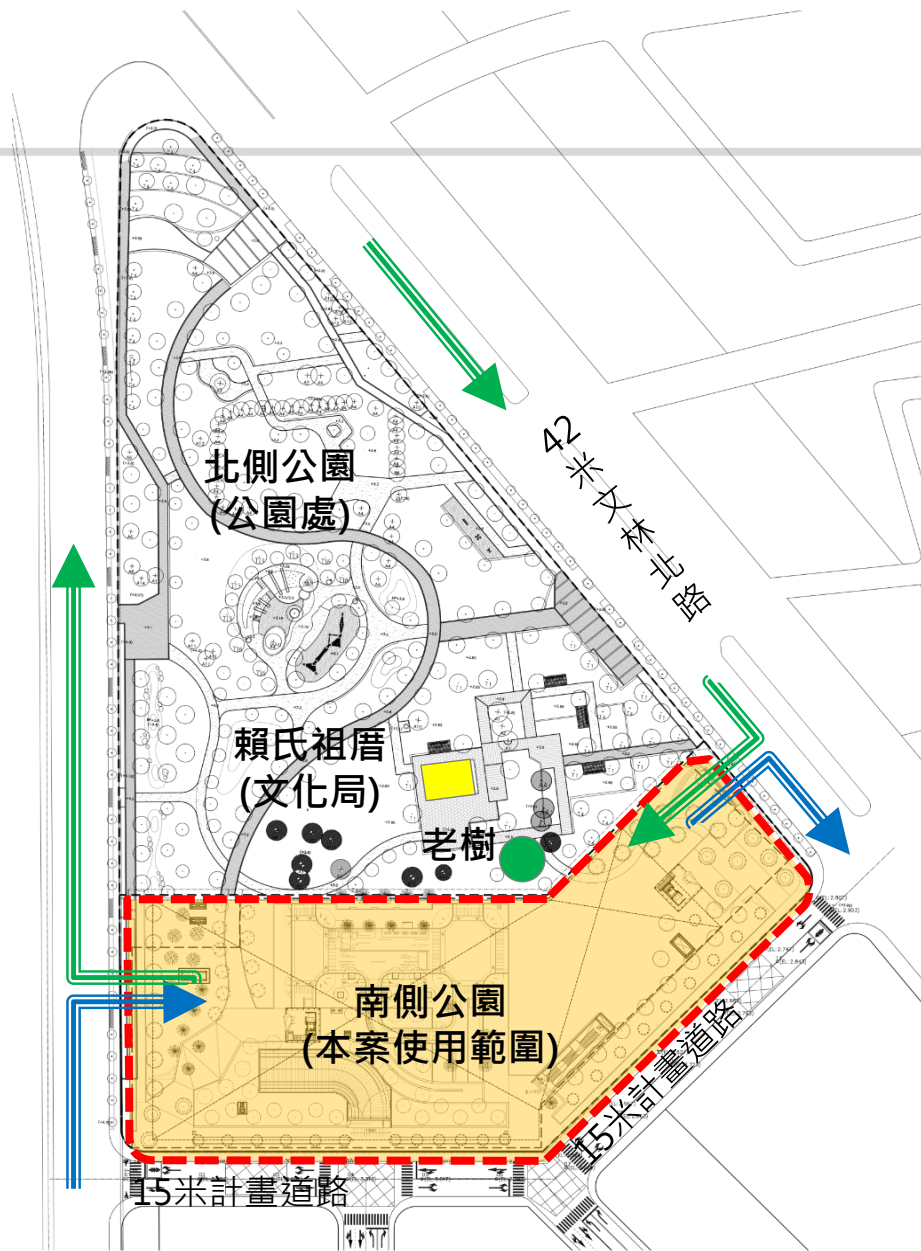
車輛進出施工動線



車輛動線一 

車輛動線二 

40米承德路六段



施工管制及安全措施

工程施工時程管制

施工作業時間遵照「臺北市建築工程施工時段管制辦法」規範實施。

本辦法管制之施工作業範圍如下：

- 一、連續壁施工作業。
- 二、打樁及樁基礎施工作業。
- 三、地下室安全措施組立作業(含開挖作業)。
- 四、RC結構組立作業。
- 五、混凝土澆置作業。
- 六、建築物拆除工程及岩石、混凝土、磚牆等破碎作業。
- 七、吊車之裝卸作業。
- 八、若有影響民眾之噪音作業時,會利用平日上班時間施作，不會在假日施工。

平日施工時間：上午08:00~12:00。下午13:00~18:00

假日施工時間：上午09:00~12:00。下午14:00~18:00

施工管制及安全措施

車輛進出時程管制

工地進出之工程車輛、材料及棄土運輸車輛
將依循下列管制原則

交通尖峰時段

AM07:00時至09:00時

PM05:00時至07:00時

附近上下班車流及上下課人潮較大，車輛進出基地時，均避
開交通尖峰時段，降低鄰近交通之影響。

且未來土方預計運棄車輛駛行駛動線將依據核定交維計畫內
容管制及執行，不會進入周遭里民居住範圍之情事發生

若遇連續壁、結構體樓版灌漿階段為連續性質工作，工地將
派員妥善交管，盡量減少預拌車在主要幹道待車時間。

施工管制及安全措施

各工程階段影響比重

工程項目	施工階段	施工內容	道路流量影響	停車影響	行人影響	交通衝擊減輕對策
基礎工程	階段1	連續壁 土方出土	嚴重	輕微	中等	重點加強派員 指揮及引導
結構工程	階段2	鋼筋綁紮 模板組立 混凝土澆築	輕微 嚴重	輕微	中等	派員指揮及引導
裝修工程	階段3	室內裝修工項	輕微	輕微	輕微	無
景觀工程	階段4	植栽 戶外景觀回填	輕微 中等	輕微	輕微	派員指揮及引導

施工管制及安全措施

施工機具影響交通程度

影響程度	機具種類	說明
★★☆☆☆	一般小貨車	10噸以下中小型貨車，卸貨地點位於基地內部，由於其使用車輛車型較小、車次也較少，故其對周邊道路之衝擊十分輕微。
★☆☆☆☆	怪手	由拖車載運至本基地進行施工，施工完成後亦由拖車載運離開。
★★★★☆	運土車	只有在基地開挖時，才會進出基地，施工期間將配合交管人員指揮。
★★★★★	預拌混凝土車	結構體施作階段，每次作業時間原則控制在一天八小時內完成，若當日日間無法完成該階段灌漿澆置工程，即必須適當延伸至夜間時段完成(依臺北市建築工程施工時段管制辦法辦理)該階段之混凝土灌漿澆置，以利建物後續工程之進行，出料時亦須管控出料數量，避免路邊暫停造成影響。
★☆☆☆☆	壓力泵送車	地下與地上結構體工程混凝土澆置階段，方需其到達基地內服務對周邊道路之衝擊十分輕微。

施工管制及安全措施

工地與居民生活空間區隔的作為

1. 設置工地標示牌。
2. 工地周界設置定著地面之全阻隔式圍籬及防溢座。
3. 於圍籬突出轉角處張貼警示標誌圖樣。
4. 隔 2.25-6M 設立警示燈，並於適當間隔設置照明設備。
5. 工地大門非必要時常關。

施工管制及安全措施

工程範圍周邊防護



增設安全走廊供行人行走



圍籬下方施作防溢座
防止工地排水溢流

施工管制及安全措施

工地出入口的整潔及安全作為

1. 出入口內側設置洗車台。
2. 洗車台側設置沉沙池及汙水回收坑。
3. 設置高壓沖洗機及沖洗人員清洗車輛。
4. 車輛離開工地時，應清洗車體及輪胎，確認表面無附著污泥後方可離開。
5. 車輛進出配置交管人員，確保民眾人車安全。
6. 必要時以水車輔助清洗路面。

施工管制及安全措施

車輛進出汙染管制



設置洗車台清洗出入輛



運土車輛防塵網邊緣覆蓋完整

施工管制及安全措施

車輛進出交通管制



土方車輛進出配置交管人員



混凝土車輛進出配置交管人員

施工管制及安全措施

工區周邊道路的維護作為

1. 工地認養周邊道路(基地周遭)。
2. 道路定時派員清掃清潔。
3. 排水溝及水溝蓋定時派員清潔保持排水暢通。
4. 人行道固定人員清潔。
5. 每周派掃地機及灑水車清潔路面。
6. 路損修補保持道路機能。

施工管制及安全措施

車輛動線污染管制



水車施工便道清洗



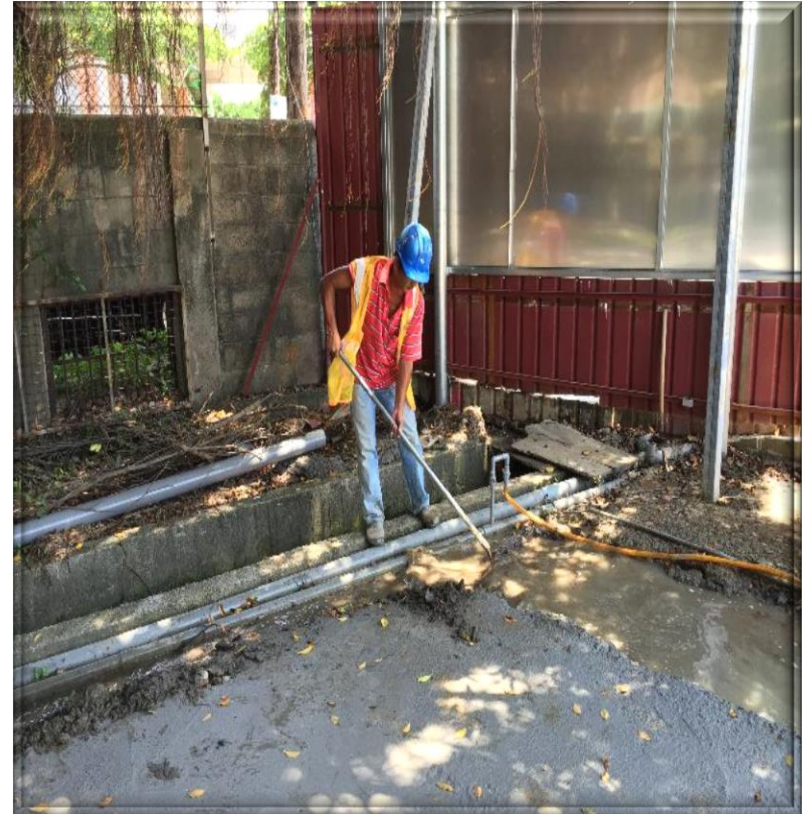
水車道路清洗

施工管制及安全措施

工區周邊環境管制



認養道路清掃



工地周邊水溝定時清潔

施工管制及安全措施

施工期間降低噪音的作為

1. 改採低噪音工法，降低施工噪音及減少震動。
擋土連續壁措施採用-MHL工法施作
安全支撐中間柱採用-引孔根固方式施作
2. 鄰近住宅側圍籬，架設隔音帆布。
3. 應配合周遭住戶作息，盡量避免夜間施作。
4. 施工器具、機械設置時，盡量與鄰近住戶保持適當距離，避免作業音量妨礙住戶安寧。
5. 要求減少機械及金屬物體不必要碰撞，降低噪音產生。
6. 應避免馬達或引擎不必要空轉，未操作時關閉馬達或引擎。

施工管制及安全措施

低噪音施工防治



低噪音引孔根固工法



低噪音MHL工法施作



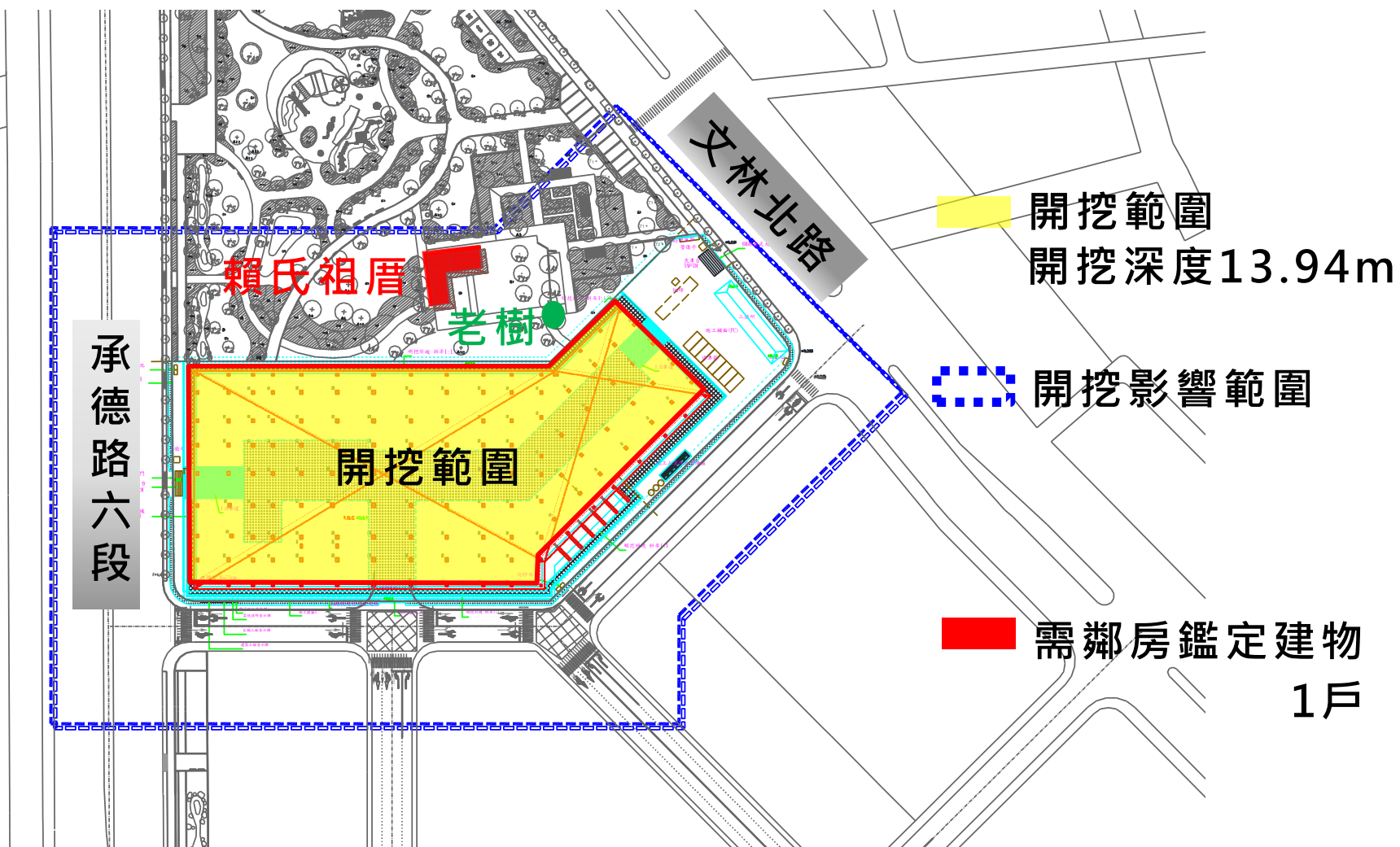
鄰近住宅側圍籬
架設隔音帆布

施工管制及安全措施

施工期間周邊的監測作為

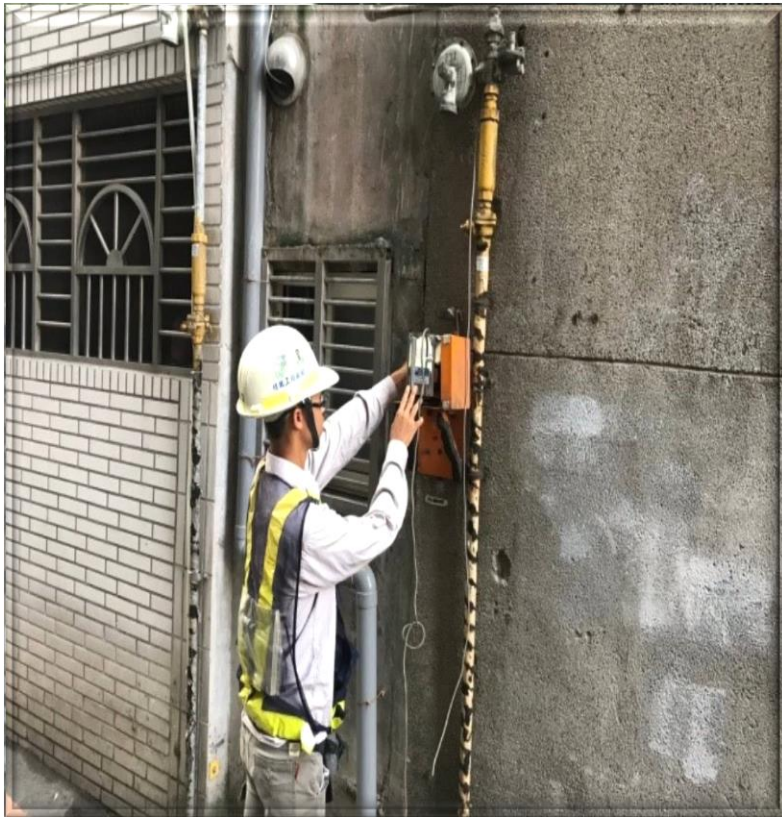
1. 施工前委由**第三公正單位**，進行鄰房現況鑑定。
鄰近的賴氏祖厝將聘請**專業廠商**視保護需求，在祖厝**新設或沿用舊有****監測儀器**於施工階段前、中、後，**執行安全監測**，確保施工過程不會造成祖厝及周邊環境破壞。
2. 監測時機採用定時、定點配合工程進度執行各項數值監測，
遇突發狀況時，視需求加強監測。
3. 監測項目包含：沉陷觀測釘、建物傾斜儀、水位觀測井、水壓計、
壁體傾斜管、支撐應變計、鋼筋應力計、中間柱隆起桿等

施工管制及安全措施



施工管制及安全措施

工區週邊環境監測



建物傾斜儀監測



沉陷觀測釘觀測

結語

本施工團隊，多年來參與眾多公共工程建設，秉持著以『**品質責任心**』來創造每一件完美得作品，要求不斷超越標準，創造更高的水平，以最精實的技術成就最安全的結構與最實在的品質，亦擁有**金質獎、金安獎及金品獎**等獲獎殊榮肯定。

此次接獲施作『公1公園附建地下停車場新建工程』任務，本團隊施工人員將全力以赴，除工程需達成：『**品質如質、進度如期、成本如度、安全無虞、環境如昔**』之目標外，必定嚴格執行各項管制，全力降低各位里民及使用者的諸多不便，如有影響生活品質，還請多多包含及體諒。



簡報結束 敬請指教