

# CRC 首次國家報告條約專要文件【附件】

<b>總論</b>	1
附件總-1 (第 4 點) CRC 施行法	1
附件總-2 (第 1 點註 1) 兒少人口概況	2
<b>第一章 一般執行措施</b>	3
附件 1-1 (第 6 點) 優先檢視法規清單	3
附件 1-2 (第 13 點) 中央政府各機關對兒童及青少年群體預算編列明細表	4
附件 1-3 (第 14 點、第 203 點、第 230 點、第 266 點、第 290 點、第 353 點) 國際援助及合作	10
附件 1-4 (第 22 點) 《CRC》教育訓練成果	14
<b>第三章 一般性原則</b>	16
附件 3-1 (第 69 點) 高級中等學校懷孕學生繼續就學人數	16
附件 3-2 (第 74 點) 出生通報活產及死產情形	16
附件 3-3 (第 74 點) 嬰兒死亡人數及死亡率	16
附件 3-4 (第 74 點) 嬰兒死因統計	17
附件 3-5 (第 74 點) 兒少年中人口數、死亡人數及死亡率	19
附件 3-6 (第 74 點) 兒少事故傷害死亡率	20
附件 3-7 (第 74 點) 兒少自殺死亡率	20
<b>第五章 家庭環境與替代性照顧</b>	21
附件 5-1 (第 137 點) 地方政府家庭教育中心辦理家庭教育活動、家庭教育諮詢專線、個別化親職教育服務及社政主管機關辦理一般親職教育服務統計	21
附件 5-2 (第 141 點、第 212、第 233 點) 早期療育費用辦理情形	21
附件 5-3 (第 141 點、第 233 點) 托育服務辦理情形	22
附件 5-4 (第 141 點、第 233 點) 弱勢家庭兒少社區照顧 (課後照顧) 辦理情形	22
附件 5-5 (第 141 點、第 233 點) 弱勢兒少生活扶助補助情形	22
附件 5-6 (第 141 點、第 233 點) 弱勢兒少緊急生活扶助辦理情形	23
附件 5-7 (第 141 點、第 233 點) 特殊境遇家庭扶助辦理情形	23
附件 5-8 (第 141 點、第 233 點) 兒少醫療補助統計	23
附件 5-9 (第 141 點、第 233 點) 父母未就業家庭育兒津貼辦理情形	24
附件 5-10 (第 141 點、第 233 點) 就業者家庭補助部分托育費用辦理情形	24
附件 5-11 (第 141 點、第 233、第 236 點) 兒童課後照顧服務班補助情形	24
附件 5-12 (第 141 點、第 233、第 236 點) 兒童課後照顧服務中心設立情形	25
附件 5-13 (第 141 點、第 233 點) 5 歲幼兒免學費辦理情形	25
附件 5-14 (第 141 點、第 233 點) 《原住民學生課後扶植計畫》及原住民幼兒就讀幼兒園補助辦理情形	25
附件 5-15 (第 141 點、第 233 點) 250 人以上事業單位設立托兒設施或提供托兒措施	

情形.....	26
附件 5-16 (第 141 點、第 233 點) 育嬰留職停薪津貼統計.....	26
附件 5-17 (第 141 點、第 233 點) 幼兒學前特別扣除額辦理情形.....	26
附件 5-18 (第 152 點) 核發外籍未成年子女停、居留簽證辦理情形.....	27
附件 5-19 (第 161 點) 兒少安置教養機構安置情形.....	27
附件 5-20 (第 161 點) 寄養家庭及寄養人數.....	27
附件 5-21 (第 161 點) 長期安置 (2 年以上) 兒少人數.....	28
附件 5-22 (第 161 點) 棄嬰或無依兒童人數與遭遺棄兒少人數.....	29
附件 5-23 (第 161 點) 《少年自立生活適應協助方案》辦理成果.....	29
附件 5-24 (第 171 點) 兒少出養原因統計 (複選).....	30
附件 5-25 (第 171 點) 兒少國內出養及跨國境出養統計.....	30
附件 5-26 (第 171 點) 法院裁定收養或終止收養兒少人數.....	31
附件 5-27 (第 171 點) 兒少跨國境出養國別統計.....	31
附件 5-28 (第 172 點) 地方法院檢察署辦理《刑法》第 241 條、第 242 條偵查終結起 訴人數及件數.....	32
附件 5-29 (第 172 點) 地方法院檢察署執行《刑法》第 241 條、第 242 條裁判確定有 罪人數.....	32
附件 5-30 (第 173 點) 未成年子女遭父母 (或親屬) 擅帶離家失蹤案件協尋作業流程 .....	33
附件 5-31 (第 173 點) 兒少遭親屬擅帶離家失蹤案件處遇專案年齡人數.....	34
附件 5-32 (第 173 點) 兒少遭親屬擅帶離家失蹤案件處遇專案分年辦理成果.....	34
附件 5-33 (第 174 點) 隨父母或親屬離家經報案失蹤之兒少人數.....	35
附件 5-34 (第 177 點) 兒少保護通報件數及案件類型.....	36
附件 5-35 (第 178 點) 兒少受虐人數、受虐類型及受虐死亡人數.....	37
附件 5-36 (第 161 點、第 178 點) 兒少保護安置處理情形.....	39
附件 5-37 (第 178 點) 地方 (少年及家事) 法院兒少保護安置事件統計.....	39
附件 5-38 (第 183 點) 兒少高風險家庭處遇服務統計.....	40
附件 5-39 (第 184 點) 六歲以下弱勢兒童主動關懷服務統計.....	40
<b>第六章 基本健康與福利</b> .....	41
附件 6-1 (第 193 點) 兒少非自然死亡人數.....	41
附件 6-2 (第 195 點) 身心障礙兒少人數及百分比.....	42
附件 6-3 (第 198 點) 身心障礙兒少就學情形.....	43
附件 6-4 (第 199 點) 身心障礙者 15 至 18 歲接受技職教育及職業訓練專班人數.....	44
附件 6-5 (第 200 點) 身心障礙者 (含身心障礙兒童) 相關補助受益人數.....	44
附件 6-6 (第 200 點) 身心障礙福利機構安置服務身心障礙兒少人數.....	45
附件 6-7 (第 200 點) 兒少安置教養機構安置身心障礙兒少人數.....	45
附件 6-8 (第 200 點) 寄養安置身心障礙服務數.....	45
附件 6-9 (第 201 點) 身心障礙兒少家長支持措施.....	46

附件 6-10 (第 206 點)	孕婦產前產檢利用率.....	46
附件 6-11 (第 208 點)	產前遺傳診斷費用補助歷年利用率.....	46
附件 6-12 (第 210 點)	嬰幼兒常規疫苗接種完成率.....	47
附件 6-13 (第 211 點)	新生兒聽力篩檢成果.....	47
附件 6-14 (第 211 點)	新生兒先天性代謝異常疾病篩檢成果.....	48
附件 6-15 (第 211 點)	兒童預防保健服務歷年利用率 (年 x 性別).....	48
附件 6-16 (第 213 點)	學齡前兒童視力、斜弱視篩檢成果.....	48
附件 6-17 (第 232 點)	兒少投保人數.....	49
附件 6-18 (第 232 點)	國民年金遺屬年金給付 18 歲以下受益人領取人數與金額.....	50
附件 6-19 (第 234 點)	低收入及中低收入戶兒少統計表.....	51
附件 6-20 (第 235 點)	未滿 2 歲兒童托育服務辦理情形.....	52
附件 6-21 (第 235 點)	2 歲至 5 歲學齡前幼兒就學人數.....	52
附件 6-22 (第 237 點)	事業單位辦理托兒設施或措施經費補助情形.....	53
附件 6-23 (第 239 點)	自購住宅貸款利息補貼、租金補貼核准戶數.....	54
<b>第七章 教育休閒與文化活動</b>	.....	55
附件 7-1 (第 241 點)	非學校型態實驗教育參與人次.....	55
附件 7-2 (第 241 點)	國民中小學正式教師人數及生師比.....	55
附件 7-3 (第 241 點)	國民中小學代理及代課教師人數.....	55
附件 7-4 (第 241 點)	各級學校畢業生平均升學率.....	56
附件 7-5 (第 246 點)	5 歲幼兒入園率.....	56
附件 7-6 (第 247 點)	104 學年度高級中等學校學費收費數額表.....	56
附件 7-7 (第 250 點)	高級中等以上學校學生申請就學貸款人次、人數及貸款金額... ..	57
附件 7-8 (第 253 點)	國民中小學尚輟人數及尚輟率.....	58
附件 7-9 (第 253 點)	高級中等學校中離人數及中離率.....	58
附件 7-10 (第 256 點)	校園霸凌確認個案資料統計.....	58
附件 7-11 (第 263 點)	各項專案訓練措施參訓人數.....	59
附件 7-12 (第 264 點)	《少年 On Light 計畫》執行概況.....	59
附件 7-13 (第 266 點)	中小學教師及學生參與國際交流統計.....	59
<b>第八章 特別保護措施</b>	.....	60
附件 8-1 (第 295 點)	依《兒少法》第 52 條申請機構安置之兒少人數.....	60
附件 8-2 (第 297 點、第 301 點)	地方法院少年及兒童保護事件調查終結情形.....	61
附件 8-3 (第 297 點、第 301 點)	法院少年及兒童保護事件審理終結情形.....	63
附件 8-4 (第 310 點)	少年矯正機關辦理矯正輔導執行狀況.....	65
附件 8-5 (第 313 點)	犯性侵害案件進入少年矯正機關人數.....	66
附件 8-6 (第 314 點)	地方政府接獲安置輔導或感化教育處所轉介感化教育期滿、停止 或免除之兒少及其家庭追蹤輔導之個案數.....	66
附件 8-7 (第 315 點)	協助離開少年矯正機關之少年 (含少年矯正機關轉介及各公立就 業服務機構自行開發) 就業服務執行情形.....	67

附件 8-8 (第 317 點)	弱勢青少年就業服務執行情形.....	67
附件 8-9 (第 324 點)	工讀生及建教生之勞動條件專案檢查結果.....	67
附件 8-10 (第 330 點)	內政部 (警政署) 少年毒品犯罪統計表.....	68
附件 8-11 (第 330 點)	地方法院少年刑事、保護事件違反《毒品危害防制條例》及吸食或施打煙毒或麻藥以外迷幻物品之終結人數.....	68
附件 8-12 (第 330 點)	施用 1、2 級毒品少年入所人數.....	69
附件 8-13 (第 332 點)	校園安全通報藥物濫用學生人數.....	69
附件 8-14 (第 334 點)	行政院海岸巡防署查獲毒品案嫌疑人查處情形表.....	70
附件 8-15 (第 334 點)	地方法院檢察署辦理毒品製賣運輸案件偵查終結情形.....	70
附件 8-16 (第 336 點)	各警察機關查獲違反兒少性交易案件、犯罪嫌疑人及救援兒少人數一覽表.....	71
附件 8-17 (第 336 點)	各警察機關查獲違反兒少性交易案件嫖客、媒介案件一覽表.....	71
附件 8-18 (第 336 點)	地方法院檢察署辦理違反《兒童及少年性交易防制條例》案件統計.....	72
附件 8-19 (第 339 點)	地方 (少年及家事) 法院依《兒童及少年性交易防制條例》准許安置事件統計.....	73
附件 8-20 (第 340 點)	合作式中途學校裁定服務人數.....	74
附件 8-21 (第 340 點)	獨立式中途學校安置學生概況.....	74
附件 8-22 (第 340 點)	2015 年度中途學校常見服務項目概況.....	74
附件 8-23 (第 342 點)	中途學校安置返家人數.....	75
附件 8-24 (第 346 點)	司法警察機關查獲並移送之人口販運案件其被害人為兒少人數.....	75
附件 8-25 (第 357 點)	外籍配偶照顧輔導基金補助辦理新住民及其子女多元文化及母語學習計畫情形.....	75
附件 8-26 (第 361 點)	本土語言開課班級數及學生人數.....	76
附件 8-27 (第 363 點)	國、高中蒙藏語文班受益兒少人數及比率.....	76
附件 8-28 (第 364 點)	19 歲以下客語能力認證統計.....	76

**附件總-1（第4點） CRC 施行法**

- 第 1 條 為實施聯合國一九八九年兒童權利公約（Convention on the Rights of the Child，以下簡稱公約），健全兒童及少年身心發展，落實保障及促進兒童及少年權利，特制定本法。
- 第 2 條 公約所揭示保障及促進兒童及少年權利之規定，具有國內法律之效力。
- 第 3 條 適用公約規定之法規及行政措施，應參照公約意旨及聯合國兒童權利委員會對公約之解釋。
- 第 4 條 各級政府機關行使職權，應符合公約有關兒童及少年權利保障之規定，避免兒童及少年權利受到不法侵害，並積極促進兒童及少年權利之實現。
- 第 5 條 各級政府機關應確實依現行法規規定之業務職掌，負責籌劃、推動及執行公約規定事項，並實施考核；其涉及不同機關業務職掌者，相互間應協調連繫辦理。政府應與各國政府、國內外非政府組織及人權機構共同合作，以保護及促進公約所保障各項兒童及少年權利之實現。
- 第 6 條 行政院為推動本公約相關工作，應邀集學者專家、民間團體及相關機關代表，成立兒童及少年福利與權益推動小組，定期召開會議，協調、研究、審議、諮詢並辦理下列事項：  
一、公約之宣導與教育訓練。  
二、各級政府機關落實公約之督導。  
三、國內兒童及少年權利現況之研究與調查。  
四、國家報告之提出。  
五、接受涉及違反公約之申訴。  
六、其他與公約相關之事項。  
前項學者專家、民間團體及相關機關代表之人數不得少於總數二分之一；任一性別不得少於三分之一。必要時，並得邀請少年代表列席。
- 第 7 條 政府應建立兒童及少年權利報告制度，於本法施行後二年內提出第一次國家報告，其後每五年提出國家報告，並邀請相關專家學者及民間團體代表審閱，政府應依審閱意見檢討、研擬後續施政。
- 第 8 條 各級政府機關執行公約保障各項兒童及少年權利規定所需之經費，應依財政狀況，優先編列，逐步實施。
- 第 9 條 各級政府機關應依公約規定之內容，就其所主管之法規及行政措施於本法施行後一年內提出優先檢視清單，有不符公約規定者，應於本法施行後三年內完成法規之增修或廢止及行政措施之改進，並應於本法施行後五年內，完成其餘法規之制（訂）定、修正或廢止及行政措施之改進。
- 第 10 條 本法自中華民國一百零三年十一月二十日起施行。

附件總-2 (第 1 點註 1) 兒少人口概況

單位：人，%

年別	2011	2012	2013	2014	2015
總人口數	23,224,912	23,315,822	23,373,517	23,433,753	23,492,074
兒少人口數	4,469,350	4,380,473	4,258,385	4,149,792	4,043,357
兒少占總人口比率	19.24%	18.79%	18.22%	17.71%	17.21%
0 至 11 歲兒童人口	2,628,612	2,555,512	2,500,859	2,468,063	2,457,079
兒童占總人口比率	11.32%	10.96%	10.70%	10.53%	10.46%
12 至 17 歲少年人口	1,840,738	1,824,961	1,757,526	1,681,729	1,586,278
少年占總人口比率	7.93%	7.83%	7.52%	7.18%	6.75%
0 歲	187,442	218,944	183,744	199,275	201,523
1 歲	168,973	200,726	237,295	197,591	214,239
2 歲	195,292	169,383	201,101	237,780	197,973
3 歲	199,181	195,345	169,350	201,100	237,636
4 歲	206,102	199,285	195,461	169,380	201,084
5 歲	207,160	206,354	199,433	195,576	169,399
6 歲	208,625	207,227	206,402	199,553	195,526
7 歲	218,674	208,527	207,120	206,252	199,430
8 歲	227,582	218,611	208,444	207,012	206,148
9 歲	246,345	227,555	218,574	208,419	207,015
10 歲	257,113	246,380	227,538	218,606	208,448
11 歲	306,123	257,175	246,397	227,519	218,658
12 歲	282,810	306,117	257,073	246,372	227,460
13 歲	267,329	282,778	305,974	256,965	246,278
14 歲	323,039	267,270	282,695	305,900	256,963
15 歲	322,077	322,997	267,241	282,694	305,984
16 歲	323,906	321,921	322,870	267,134	282,667
17 歲	321,577	323,608	321,673	322,664	266,926

資料來源：內政部

第一章 一般執行措施

附件 1-1 (第 6 點) 優先檢視法規清單

序號	我國法規名稱及條次	涉及《CRC》 條文條次	主管機關
<b>民事類</b>			
1	《民法》第 973 條	第 1 條、第 2 條	法務部
2	《民法》第 980 條		
<b>刑事類</b>			
3	《少事法》第 3 條	第 40 條	司法院
4	《刑法》第 286 條	第 1 條、第 3 條、 第 6 條、第 19 條	法務部
<b>國籍類</b>			
5	《入出國及移民法》第 23 條	第 9 條	內政部
6	《入出國及移民法》第 24 條		
7	《入出國及移民法》第 31 條		
8	《入出國及移民法》第 32 條		
9	《入出國及移民法》第 33 條		
10	《外國護照簽證條例施行細則》第 13 條第 1 項		外交部
<b>兩岸類</b>			
11	《臺灣地區與大陸地區人民關係條例》第 65 條	第 2 條、第 3 條、 第 9 條、第 21 條	行政院大陸委員會
12	《大陸地區人民在臺灣地區依親居留長期居留 或定居許可辦法》第 14 條第 2 項及第 3 項	第 3 條、第 9 條、 第 12 條、第 18 條	內政部
<b>傳播類</b>			
13	《廣播電視法》第 21 條	第 1 條、第 17 條	國家通訊傳播委員會
14	《廣播電視法》修正草案第 34 條之 1		
15	《衛星廣播電視法》修正草案第 28 條		
<b>社福類</b>			
16	《兒少法》第 41 條	第 12 條、第 31 條	教育部 (目的事業主 管機關)
<b>教育類</b>			
17	《十二年國民基本教育課程審議會組成及運作 要點》第 7 點	第 12 條	教育部
18	《校園霸凌防制準則》第 12 條	第 19 條	

資料來源：衛生福利部彙整

附件 1-2 (第 13 點) 中央政府各機關對兒童及青少年群體預算編列明細表

單位：千元，%

類別／機關	項目	2011 法定預算	2012 法定預算	2013 法定預算	2014 法定預算	2015 法定預算	備註
總預算(歲出)		<b>1,788,411,931</b>	<b>1,938,637,325</b>	<b>1,907,567,387</b>	<b>1,916,227,714</b>	<b>1,934,636,035</b>	
占比		<b>1.68%</b>	<b>2.08%</b>	<b>2.12%</b>	<b>2.34%</b>	<b>2.43%</b>	
兒童及青少年		<b>30,052,522</b>	<b>40,361,771</b>	<b>40,431,801</b>	<b>44,825,395</b>	<b>46,916,239</b>	
內政部		<b>142</b>	<b>142</b>	<b>142</b>	<b>160</b>	<b>142</b>	
警政署及所屬	辦理少年犯罪防制訓練	142	142	142	160	142	
故宮		<b>600</b>	<b>590</b>	<b>531</b>	<b>531</b>	<b>531</b>	
	兒童及親子活動	600	590	531	531	531	
文化部		<b>8,830</b>	<b>5,990</b>	<b>6,600</b>	<b>17,260</b>	<b>11,681</b>	
	1.兒童文化館網站	1,250	1,250	1,750	1,550	1,608	
	2.兒童及少年文學發展計畫	-	-	-	10,000	4,000	本計畫自 2014 年開辦。
	3.中小學生優良課外讀物推介計畫	1,500	1,420	1,750	1,760	2,019	
	4.推動臺灣文學-兒童及青少年部分	1,600	40	20	850	1,000	
	5.兒童童玩展覽	2,000	-	-	-	-	本部所督導臺灣歷史博物館於 2012 年開始營運，因展館已配置兒童廳設施，故停辦童玩展覽活動。



類別／機關	項目	2011 法定預算	2012 法定預算	2013 法定預算	2014 法定預算	2015 法定預算	備註
	6.戲劇展演推廣教育計畫	-	800	600	-	-	本部所督導臺灣歷史博物館針對兒童及青少年戲劇展演推廣活動，後因改辦臺灣女人特展及婦女口述歷史而停止。
	7.美育推廣計畫	2,480	2,480	2,480	2,345	2,345	
	8.兒童工藝夏令營	-	-	-	755	709	本項自 2014 年開辦。
<b>原民會</b>		<b>202,336</b>	<b>198,417</b>	<b>207,430</b>	<b>213,351</b>	<b>213,350</b>	
	1.辦理學習弱勢學生課後輔導 原住民學生課後扶植計畫	3,000	7,482	3,482	10,000	10,000	
	2.提供國中小學原住民獎學金	56,126	61,035	61,035	61,000	61,000	
	3.補助原住民地區及都市原住民 幼兒學前教育	135,710	127,150	131,368	131,350	131,350	
	4.兒童福利機構計畫	7,500	2,750	11,545	11,001	11,000	2013 年起配合《幼兒教育及照顧法》，辦理《社區及部落互助式較保服務中心設置計畫》。
<b>客委會</b>		<b>46,180</b>	<b>58,050</b>	<b>74,050</b>	<b>64,300</b>	<b>70,300</b>	
	1.辦理客語生活學校相關計畫	46,180	50,700	60,050	50,300	56,300	
	2.幼幼客語闖通關認證	-	7,350	14,000	14,000	14,000	本項自 2012 年開辦。

類別／機關	項目	2011 法定預算	2012 法定預算	2013 法定預算	2014 法定預算	2015 法定預算	備註
<b>衛生福利部</b>		<b>7,391,675</b>	<b>10,777,660</b>	<b>8,170,999</b>	<b>9,900,662</b>	<b>10,783,464</b>	
	1.發展遲緩兒童早期療育費用補助	107,306	101,331	86,767	72,822	80,919	
	2.辦理高風險及兒少保護家庭關懷輔導及處遇服務	109,000	103,550	93,195	97,061	82,988	
	3.弱勢家庭兒少社區照顧服務	35,000	37,000	31,281	23,493	20,364	
	4.兒童及少年醫療補助方案	2,000,000	2,000,000	2,860,566	3,065,840	3,114,553	
	5.居家托育管理與托育費用補助	590,156	891,765	891,765	960,860	1,213,688	
	6.其他兒少福利	424,539	3,478,389	3,190,387	4,263,313	4,853,261	
	7.辦理兒童及青少年疾病防治及衛生保健等及辦理兒童牙齒塗氟保健服務	392,658	370,686	367,741	767,976	768,394	
	8.補助疫苗基金辦理兒童疫苗採購及接種工作費用	531,341	504,774	649,297	649,297	649,297	
	9.各項幼兒教育補助	3,201,675	3,290,165	-	-	-	2013 年實施幼托整合政策，幼兒教育業務併入教育部。
<b>教育部</b>		<b>21,574,787</b>	<b>28,466,143</b>	<b>31,157,164</b>	<b>33,783,182</b>	<b>35,003,710</b>	
	1.青少年教育及輔導經費	399,839	1,289,573	1,354,348	1,661,630	2,014,553	本計畫對象含 18 歲以上者。
	2.發展並健全學前教育	4,085,525	5,184,169	9,055,177	9,547,177	9,590,469	

類別／機關	項目	2011 法定預算	2012 法定預算	2013 法定預算	2014 法定預算	2015 法定預算	備註
	3.弱勢地區學校及學生之扶助	360,144	360,365	283,215	366,027	363,027	
	4.學習弱勢學生課業輔導	834,473	1,064,473	1,204,473	1,490,628	1,490,628	
	5.落實技藝教育	292,925	342,925	342,925	342,925	313,795	
	6.特殊境遇家庭子女教育補助	142,037	114,000	106,600	106,500	111,500	本計畫對象含 18 歲以上者。
	7.外籍配偶及其子女學習活動	91,633	78,021	73,866	73,866	79,866	本計畫對象含 18 歲以上者。
	8.推動高中職補助學費措施	11,447,654	16,352,060	15,056,003	16,497,872	17,198,065	本計畫自 2014 年起，增列第 12 項「項目 8 及項目 11 重複部分調整」，為使本表同基礎表達，2011 年至 2013 年度配合調整。
	9.擴大協助大專校院經濟弱勢學生	1,360,000	1,000,000	1,000,000	1,000,000	1,000,000	本計畫對象含 18 歲以上者。
	10.擴大營養午餐方案	2,000,000	2,100,000	2,100,000	2,100,000	2,300,000	
	11.原住民學雜費減免	1,092,451	1,112,451	1,112,451	1,128,451	1,073,701	1.本計畫對象含 18 歲以上者。 2.本計畫 2013 年預算原係包含於第 8 項「推動高中職補助學費措施」，為使本

類別／機關	項目	2011 法定預算	2012 法定預算	2013 法定預算	2014 法定預算	2015 法定預算	備註
							表同基礎表達，該年度配合調整。
	12.項目 8 及項目 11 重複部分調整	-531,894	-531,894	-531,894	-531,894	-531,894	
<b>法務部</b>		<b>753,226</b>	<b>784,700</b>	<b>742,377</b>	<b>776,365</b>	<b>770,682</b>	
	1.辦理婦幼案件相關業務及研習經費	400	400	400	390	300	
	2.辦理兒童及少年性交易防制業務	3,149	3,187	2,933	2,946	2,996	
	3.少年矯正機關經費	749,677	781,113	739,044	773,029	767,386	
<b>科技部</b>		-	-	<b>1,320</b>	<b>3,760</b>	<b>3,760</b>	
	青少年教育及輔導經費	-	-	1,320	3,760	3,760	本經費係用於聘請心理諮商師費用，並自 2012 年起實施，以往年度經費由教育部補助，故未編列預算。
<b>僑委會</b>		<b>69,616</b>	<b>65,079</b>	<b>53,780</b>	<b>54,479</b>	<b>53,119</b>	
	輔導海外青年來臺文化研習及團隊活動	69,616	65,079	53,780	54,479	53,119	本計畫對象含 18 歲以上者。
<b>國軍退除役官兵輔導委員會</b>		<b>5,130</b>	<b>5,000</b>	<b>5,000</b>	<b>3,323</b>	<b>5,500</b>	
	擴大營養午餐方案	5,130	5,000	5,000	3,323	5,500	

類別／機關	項目	2011 法定預算	2012 法定預算	2013 法定預算	2014 法定預算	2015 法定預算	備註
勞動部		-	-	<b>12,408</b>	<b>10,022</b>	-	
	辦理青少年職前訓練	-	-	12,408	10,022	-	<p>1.2013 年以前為青輔會業務。</p> <p>2.2013 年至 2014 年辦理訓練對象含 18 歲以上者。</p> <p>3.2015 年以後為了提升訓後就業率，模擬社會縮影採融合式訓練，未單獨對青少年開立專班訓練，故未編列預算。</p>

資料來源：中央政府各機關提供、行政院主計總處彙整

## 附件 1-3 (第 14 點、第 203 點、第 230 點、第 266 點、第 290 點、第 353 點) 國際援助及合作

### 一、國際慈善人道援助之案例 (第 14 點):

- (一) 2011 年駐教廷大使館透過教廷「一心委員會」，濟助非洲之角饑荒災民 (含兒童)，日本、土耳其地震災民 (含兒童)，巴西、薩爾瓦多、菲律賓、孟加拉、義大利熱那亞及西西里水患災民 (含兒童)。
- (二) 2012 年駐教廷大使館透過教廷「一心委員會」，濟助義大利北部地震災民 (含兒童)，中東地區飽受戰亂之邊境難民 (含兒童)，非洲地區災民 (含兒童)。
- (三) 2013 年駐教廷大使館透過教廷「一心委員會」，濟助印尼、阿根廷、墨西哥等國天災及水患災民 (含兒童)。
- (四) 2014 年駐教廷大使館與教廷合作，濟助非洲東北部之厄利垂亞孤兒、伊拉克北部難民 (含兒童) 及西非伊波拉疫情災民 (含兒童)；另我國於 2014 年援贈波赫聯邦協助其水患災民重建 (含兒童)。
- (五) 2015 年駐教廷大使館透過教廷「一心委員會」，濟助尼泊爾地震災民 (含兒童)；駐教廷大使館亦與馬爾他騎士團合作，援助越南胡志明市當地醫院癲瘋病照護計畫 (含兒童)；另我亦參與馬爾他騎士團駐塞爾維亞大使館執行「完成災區兒童願望」人道援助計畫。

### 二、我國與中東歐國家合作進行小額援贈之案例 (第 14 點):

- (一) 2010 年至 2013 年我與中東歐地區國家，包括希臘、捷克、斯洛伐克、匈牙利、波蘭、立陶宛、拉脫維亞、愛沙尼亞、克羅埃西亞、羅馬尼亞及保加利亞等國合作，進行小額援贈計畫，包括兒童福利在內之經建、社會、文化及教育發展等合作計畫。
- (二) 2014 年實務案例：
  1. 資助波蘭 Wlodawa 及 Chelm 區孤兒院電腦設備、Czacz 地區小學電腦設備。
  2. 資助希臘 Aitolokarnania 省小學添購電腦設備、Karditsa 市特殊小學電腦設備。
  3. 資助立陶宛 Versmes 天主教學校購置電腦及桌椅設備、Kaunas 地區學校購置教學設備。
  4. 資助羅馬尼亞 Cernica 市 Balaceanca 第三國民學校電腦設備。
  5. 資助斯洛伐克 Juro Janoska 主教小學興建室外自然教室、Nitra 省 Kozarovce 小學購置資訊設備。
  6. 資助捷克 Svitani 區特殊教育學校添購低底盤之校車、布拉格 Lysolaje 市 Jara Cimrman 小學購置電腦設備。
  7. 資助匈牙利布達佩斯市 R 小學電腦、V 郡 SE 幼稚園設備、Pest 郡 Aszod 市 Gusztav Csengey 小學更新教室設備。
  8. 資助拉脫維亞協會身障兒童及少年夏令營活動、Aluknes 市身障兒童及少年支持中心水療復健活動。
  9. 贊助愛沙尼亞 Aste 市學齡前育幼院設備。
- (三) 2015 年實務案例：
  1. 資助阿爾巴尼亞添購孤兒院設備。

- 2.資助斯洛伐克 Trnava 學校添購電腦設備及學童戶外遊戲設施、Kosice 市中心公園休憩區及兒童遊戲設施。
- 3.資助匈牙利幼兒園及小學生傳統表演服飾。
- 4.資助羅馬尼亞首都布加勒斯特第六區兩所學校添購 33 台電腦設備經費。

### 三、協助兒少福利團體與 INGO 合作辦理之國際合作案（第 14 點）：

- (一) 2011 年「財團法人陽光社會福利基金會（簡稱陽光基金會）」與尼加拉瓜兒童燒燙傷協會（簡稱 APROQUEN）」合作辦理《2011 年中美洲燒燙傷復健人員培訓計畫》。2012-2014 年辦理《2012-2014 年中美洲燒燙傷復健專業人員三年培訓計畫》，由尼國 APROQUEN 邀集該國、瓜地馬拉、宏都拉斯、巴拿馬及多明尼加 5 邦交國燒燙傷復健專業人員前來陽光基金會燒傷中心受訓，以嘉惠中美洲地區燒傷兒童。
- (二) 2012 年 9 月間協助台灣展翅協會邀請聯合國兒童權利委員會前主席 Jaap E. Doek 等來華訪問暨與我兒福團體進行交流，馬總統亦曾接見，表達我國對兒少權益維護與福利促進之高度重視。
- (三) 2012 年至 2013 年協助台灣奧比斯基金會與國際奧比斯基金會共同辦理《尼泊爾兒童眼科醫療援助計畫》。
- (四) 2013 年協助財團法人勵馨社會福利事業基金會赴泰國曼谷出席《開路者計畫》會議，與東協各國執法單位、反貪瀆機關、政策制定者、NGO 和企業代表等，共同就打擊非法交易行為、保護國家資產等議題進行對談，建構打擊跨國人口販運合作網絡。2013 年協助財團法人台灣兒童暨家庭扶助基金會邀請吉爾吉斯「管理及設計大學」校長 Dr. Camilla Sharshekeeva（前教育部長）及前經濟部長 Dr. Emil Umetaliev 等 2 人來華訪問。另 2013 年至 2015 年協助財團法人勵馨社會福利事業基金會辦理「亞洲女孩人權聯盟：充權亞洲女孩，由台灣出發至亞太」三年國際合作計畫案。
- (五) 2014 年：
  - 1.協助台灣展翅協會赴波蘭出席「INHOPE 國際檢舉熱線聯盟會員大會」。
  - 2.協助財團法人勵馨社會福利事業基金會舉辦第 12 屆 Formosa 女兒獎暨第 2 屆亞洲女孩人權大使頒獎典禮。
  - 3.由衛生福利部與外交部共同組成臺灣國際醫衛行動團隊(TaiwanIHA)，首次與花蓮慈濟醫院合作，與國際組織亞洲醫師會(AMDA)、斯里蘭卡市立 Badulla 醫院共同於 Badulla 地區執行牙科義診活動。除了為兩所學校約 200 名孩童進行洗牙、補牙及塗氟之外，亦辦理口腔衛教，示範正確刷牙方式，並捐贈牙刷組、義診材料、牙科治療躺椅等醫藥物資乙批。
  - 4.2014 年至 2020 年協助台灣奧比斯基金會與國際奧比斯基金會共同辦理《印度西孟加拉邦兒童防盲全面計畫》。
- (六) 2015 年：
  - 1.協助財團法人勵馨社會福利事業基金會於 2015 年 10 月 7 日舉辦「亞洲女孩人權研討會」，該基金會宣佈在台成立「亞洲女孩人權聯盟」秘書處，包括尼泊爾、印度、孟加拉、印尼、巴基斯坦、柬埔寨、亞美尼亞、菲律賓、日本、蒙古、英國等 11 個國家、18 名組

織領袖都到場見證，共同宣示將致力改善亞洲女孩的健康權、教育權、人身安全及童婚問題等，盼未來透過聯盟夥伴的能量，影響當地政府政策，進而全面保障女孩應有的權利。

2. 協助台灣展翅協會在台舉辦「網路兒少性剝削國際研討會」，邀請「國際終止童妓組織」(ECPAT International)兒童網路安全資深顧問 John Carr 等專家學者來華與國內實務工作者共同進行交流，透過引介國際間關於網路兒少性剝削防制工作的新發展及新思考，重新檢視台灣現況；另藉由實務偵查等訓練課程，強化第一線執法人員偵查各類網路犯罪手法的技巧，進而更有效防制網路兒少性剝削的問題。
3. 協助財團法人台灣世界展望會辦理《資助兒童計畫》，以我邦交國為優先，認養來自我拉丁美洲、非洲及南太友邦與其他待援國家等 13 國海外貧童。
4. 協助財團法人台灣同濟兒童基金會、財團法人福智社會福利慈善事業基金會、中華民國工商婦女企業管理協會及中華民國紅十字會總會等 4 NGO 團體集資購買 1,400 套愛心文具禮盒，以及由扶輪社社友捐贈之粉蠟筆、鉛筆、足球、橡皮擦、尺及削筆器等愛心物資，贈送我駐南太友邦貧童。

#### 四、推動身心障礙醫療援助之國際合作計畫（第 203 點）：

辦理時程	合作計畫名稱	我國 NGO	國際 NGO	合作計畫內容
2009.12-2012.12	越南海陽省「興建殘障兒童醫院及教育訓練中心」計畫	伊甸社會福利基金會	法國無疆界殘障兒童組織 (Handicaps Enfant Sans Frontieres, HESF)	1.本部贊助 5 萬歐元，指定用於醫療設備購置費用。由駐法國代表處與 HESF 簽訂 MOU。 2.HESF 於 2009 至 2012 年以 3 年時間在越南北部海陽省興建殘障兒童醫院及教育中心，本部並要求 HESF 優先與台灣伊甸基金會合作辦理身心障礙者教育與職業訓練。
2010.12-2011.12	蒙古弱勢兒童健康營養醫療服務方案	財團法人台灣兒童暨家庭扶助基金會	家扶蒙古分事務所、蒙古唇顎裂兒童協會、蒙古國兒童大醫院	1.本部補助 2 萬美元。 2.本案以合組醫療團隊赴蒙古偏遠省份（距首都 700 公里以上）針對唇顎裂兒童進行診療、兒童健康檢查及營養發展篩檢等服務；另對當地發展遲緩兒童提供營養補給品、衛生及營養補充之相關教育，並補助須赴首都或他國進行醫療之弱勢兒童所需費用。全案嘉惠共 840 餘名兒童。
2012-2013	尼泊爾兒童眼科醫療援助計畫	台灣奧比斯基金會	國際奧比斯基金會	1.本部贊助部分經費 10 萬美元。 2.計畫包括兒童眼科中心及 3 個眼科分中心硬體設施，預計培訓 14 名專職眼科醫療人員，協助 1,050 名兒童進行視力矯正及 320 名兒童進行眼疾手術，並提供加德滿都地區 15 歲以下之 12 萬名兒童提供視力篩檢服務。



#### 五、兒少健康、保護措施及醫療照護國際援助計畫（第 230 點）：

我國於 2012 至 2013 年辦理《甘比亞孕產婦保健功能提升計畫》，協助資深護理與助產人員來台訓練、培訓甘比亞孕產婦保健從業人員、基礎衛生站功能提升等，以降低孕產婦與新生兒死亡率。

#### 六、兒少教育及職業培訓國際援助計畫（第 266 點）：

贊助 NGO 推動泰緬邊境偏遠鄉村基礎教育計畫；於馬拉威、賴索托及史瓦濟蘭小學推動中文教學；參與聯合國兒童基金會(UNICEF)與 Terre des Hommes Lausanne 之 Children in Mines and Quarries: Understand and Act 計畫。另捐贈布吉納法索學童受教育所需之餐費、書籍教材、文具及制服等經費，及失學兒少（已過初級教育學齡）後續復學銜接教育、識字教育等，並協助減低受剝削之兒少數量及青年文盲。

#### 七、難民兒少國際援助計畫（第 290 點）：

我國於 2009、2011、2013、2015 年 4 度贊助「中華人權協會台北海外和平服務團」(TOPS) 與英國「邊境聯合會」(TBC) 推動《泰緬邊境難民幼兒園營養午餐計畫》。

#### 八、我國近 5 年在防止兒童受到誘拐、買賣或販運方面與 NGO 進行之重要合作（第 353 點）：

- 與約旦 Tamkeen 法律扶助與人權中心(Tamkeen Center for Legal Aid and Human Rights)合作，辦理台灣與中東及北非地區反人口販運非政府組織合作。
- 贊助「勵馨社會福利事業基金會」與美國「基督教角聲佈道團」及「基督豐榮團契」於柬埔寨首都金邊市設少女庇護所。
- 2015 年捐贈 5 萬美元予諾貝爾和平獎得主凱拉許·沙提雅提(Mr. Kailash Satyarthi)創設之非政府組織「拯救兒童運動(Bachpan Bachao Andolan, BBA)」，支持其《遭販運及脅迫童工照護計畫》(Care and Protection of Survivors of Trafficking and Forced Labour)。

資料來源：外交部、衛生福利部

附件 1-4 (第 22 點) 《CRC》教育訓練成果

單位：場，人，元

年別		辦理機關	辦理場次	調訓人數	辦理經費
2014	中央	司法院	1	77	4,800
		法務部	3	243	800
		國立故宮博物院	2	14	-
	地方	彰化縣政府	4	300	54,000
		屏東縣政府	1	100	146,795
		合計	11	734	206,395
2015	中央	司法院	12	761	76,800
		監察院	1	42	3,200
		內政部	3	160	24,000
		財政部	2	778	5,000
		教育部	2	420	1,015,840
		法務部	79	1,455	12,800
		勞動部	1	70	3,200
		衛生福利部	21	1,100	1,079,387
		文化部	1	63	3,200
		科技部	1	33	-
		行政院大陸委員會	2	133	10,000
		國軍退除役官兵輔導委員會	3	143	-
		行政院客家委員會	1	100	850,000
	行政院公共工程委員會	2	330	-	
	行政院人事行政總處	2	199	9,700	
	國立故宮博物院	1	8	-	
	中央選舉委員會	1	45	3,600	
	地方	臺北市府	3	103	14,400
		新北市府	1	66	8,200
		臺中市政府	3	238	48,520
		臺南市政府	1	52	15,345
		高雄市政府	3	4,616	528,241
		宜蘭縣政府	1	16	10,632
苗栗縣政府		2	1,800	600,000	
彰化縣政府		43	12,034	959,147	
南投縣政府		64	11,543	-	
嘉義縣政府		1	23	-	
屏東縣政府	4	1,220	146,212		

年別	辦理機關	辦理場次	調訓人數	辦理經費
	臺東縣政府	1	630	-
	花蓮縣政府	6	1,520	90,000
	基隆市政府	1	50	19,840
	合計	269	39,751	5,537,264

資料來源：衛生福利部彙整

### 第三章 一般性原則

#### 附件 3-1 (第 69 點) 高級中等學校懷孕學生繼續就學人數

單位：人，%

學年度	懷孕人數	繼續就學人數	比率
101	297	211	71.04
102	181	164	90.61
103	295	242	82.03

資料來源：教育部

說明：本表始自 2012 年統計，104 學年度於 2016 年 7 月 31 日結束，該學年度統計數據於 2017 年 1 月方完成。

#### 附件 3-2 (第 74 點) 出生通報活產及死產情形

單位：人

年別	合計	活產	死產
2011	200,708	198,387	2,321
2012	237,043	234,575	2,468
2013	197,502	195,251	2,251
2014	214,234	211,734	2,500
2015	216,229	213,714	2,515

資料來源：衛生福利部

說明：「死產」乃懷孕胎齡滿 20 週以上或出生體重達 500 公克以上之胎兒死亡。

#### 附件 3-3 (第 74 點) 嬰兒死亡人數及死亡率

單位：人，每十萬活產

年別	死亡人數	死亡率
2011	832	419.5
2012	860	366.6
2013	767	393.5
2014	761	360.0
2015	881	413.4

資料來源：衛生福利部

附件 3-4 (第 74 點) 嬰兒死因統計

單位：人，每十萬活產

順位	2011			2012			2013			2014			2015		
	死因	死亡人數	死亡率	死因	死亡人數	死亡率	死因	死亡人數	死亡率	死因	死亡人數	死亡率	死因	死亡人數	死亡率
合計	所有死亡原因	832	419.5	所有死亡原因	860	366.6	所有死亡原因	767	393.5	所有死亡原因	761	360.0	所有死亡原因	881	413.4
1	先天性畸形、變形及染色體異常	209	105.4	先天性畸形、變形及染色體異常	194	82.7	先天性畸形、變形及染色體異常	165	84.6	先天性畸形、變形及染色體異常	148	70.0	先天性畸形、變形及染色體異常	180	84.5
2	源於周產期的呼吸性疾患	134	67.6	源於周產期的呼吸性疾患	136	58.0	源於周產期的呼吸性疾患	115	59.0	源於周產期的呼吸性疾患	102	48.2	源於周產期的呼吸性疾患	117	54.9
3	特發於周產期的感染	41	20.7	特發於周產期的感染	52	22.2	與妊娠長短及胎兒生長有關的疾患	50	25.6	事故傷害	57	27.0	與妊娠長短及胎兒生長有關的疾患	60	28.2
4	與妊娠長短及胎兒生長有關的疾患	37	18.7	事故傷害	44	18.8	嬰兒猝死症候群 (SIDS)	48	24.6	與妊娠長短及胎兒生長有關的疾患	42	19.9	事故傷害	46	21.6
5	事故傷害	35	17.6	嬰兒猝死症候群 (SIDS)	42	17.9	事故傷害	45	23.1	特發於周產期的感染	32	15.1	特發於周產期的感染	36	16.9
6	嬰兒猝死症候群 (SIDS)	34	17.1	與妊娠長短及胎兒生長有關的疾患	40	17.1	特發於周產期的感染	31	15.9	嬰兒猝死症候群 (SIDS)	30	14.2	嬰兒猝死症候群 (SIDS)	32	15.0

順位	2011			2012			2013			2014			2015		
	死因	死亡人數	死亡率	死因	死亡人數	死亡率	死因	死亡人數	死亡率	死因	死亡人數	死亡率	死因	死亡人數	死亡率
7	胎兒及新生兒出血及血液疾患	28	14.1	胎兒及新生兒出血及血液疾患	29	12.4	心臟疾病（高血壓性疾病除外）	22	11.3	胎兒及新生兒出血及血液疾患	23	10.9	胎兒及新生兒出血及血液疾患	28	13.1
8	母體因素及懷孕、分娩、生產之併發症所影響之胎兒及新生兒	17	8.6	母體因素及懷孕、分娩、生產之併發症所影響之胎兒及新生兒	20	8.5	母體因素及懷孕、分娩、生產之併發症所影響之胎兒及新生兒	13	6.7	肺炎	20	9.5	心臟疾病（高血壓性心臟病除外）	19	8.9
9	腦之其他疾患	10	5.0	心臟疾病（高血壓性疾病除外）	19	8.1	腦之其他疾患	10	5.1	心臟疾病（高血壓性心臟病除外）	17	8.0	肺炎	17	8.0
10	敗血症	9	4.5	肺炎	13	5.5	胎兒及新生兒出血及血液疾患	10	5.1	母體因素及懷孕、分娩、生產之併發症所影響之胎兒及新生兒	17	8.0	腦之其他疾患	14	6.6

資料來源：衛生福利部

附件 3-5 (第 74 點) 兒少年中人口數、死亡人數及死亡率

單位：人，每十萬人口

年別	年中人口數				死亡人數				死亡率			
	0 歲 (活產數)	1 至 5 歲	6 至 11 歲	12 至 17 歲	0 歲	1 至 5 歲	6 至 11 歲	12 至 17 歲	0 歲 (每十萬活產)	1 至 5 歲	6 至 11 歲	12 至 17 歲
2011	198,348	976,708	1,464,462	1,840,738	832	252	178	402	419.5	25.3	11.9	21.6
2012	234,599	971,093	1,365,475	1,824,691	860	247	174	412	366.6	25.4	12.3	22.5
2013	194,939	1,002,640	1,314,475	1,757,526	767	193	180	388	393.5	19.6	13.4	21.7
2014	211,399	1,001,427	1,267,361	1,681,729	761	204	178	326	360.0	20.4	13.8	19.0
2015	213,093	1,010,879	1,251,293	1,634,004	881	203	120	287	413.4	20.1	9.6	17.6

資料來源：衛生福利部

說明：年中人口數乃以內政部公布之年底人口數為計算，例如 2015 年年中人口數= (2015 年年底人口數+2014 年年底人口數) / 2 。

附件 3-6 (第 74 點) 兒少事故傷害死亡率

單位：人，每十萬人口

年別	未滿 1 歲嬰兒		1 歲以上未滿 18 歲兒少	
	死亡人數	死亡率	死亡人數	死亡率
2011	35	17.6	252	5.8
2012	44	18.8	246	5.8
2013	45	23.1	224	5.4
2014	57	27.0	218	5.4
2015	46	21.6	205	5.5

資料來源：衛生福利部

附件 3-7 (第 74 點) 兒少自殺死亡率

單位：人，每十萬人口

年別	死亡人數	死亡率
2011	24	0.5
2012	30	0.7
2013	20	0.5
2014	14	0.3
2015	23	0.6

資料來源：衛生福利部



## 第五章 家庭環境與替代性照顧

### 附件 5-1 (第 137 點) 地方政府家庭教育中心辦理家庭教育活動、家庭教育諮詢專線、個別化親職教育服務及社政主管機關辦理一般親職教育服務統計

單位：場，人次，件

年別	家庭教育活動		家庭教育諮詢專線服務	個別化親職教育服務		親職教育服務	
	場次	受益人次	件數	學生開案數	受益家長人數	場次	受益人次
2011	8,996	1,275,028	8,896	415	536	-	-
2012	7,221	1,086,561	9,050	572	843	593	21,768
2013	11,965	1,078,509	8,393	550	1,035	1,381	37,994
2014	11,434	721,484	10,333	528	855	864	56,250
2015	17,809	1,227,369	10,315	399	729	1,056	50,976

資料來源：教育部、衛生福利部

說明：本項親職教育服務係配合 2012 年開辦《父母未就業家庭育兒津貼實施計畫》，補助地方政府結合民間團體及鄉鎮市區公所全面開辦 0 至 2 歲親職教育之成果，2011 年該計畫尚未開辦，爰未填報成果數據。

### 附件 5-2 (第 141 點、第 212、第 233 點) 早期療育費用辦理情形

單位：人次，元

年別	受益人次	補助經費
2011	25,398	90,090,000
2012	27,928	81,081,000
2013	36,229	79,081,000
2014	39,299	45,519,000
2015	44,765	51,510,000

資料來源：衛生福利部

附件 5-3 (第 141 點、第 233 點) 托育服務辦理情形

單位：人，家

年別	居家式			機構式		社區式
	輔導人數 (人)			私立托嬰中心	公私協力托嬰中心	公私協力托育資源中心
	小計	登記托育人員	親屬托育人員			
2011	16,419	16,419	-	185	-	-
2012	23,167	18,505	4,662	389	13	26
2013	34,199	20,549	13,650	507	46	57
2014	41,849	21,381	20,468	587	72	81
2015	48,681	22,933	25,748	643	92	100

資料來源：衛生福利部

說明：

- 1.2012 年起配合《兒少法》放寬托育人員資格，親屬托育人員大量參與專業訓練課程並加入社區保母系統（居家托育服務中心）接受輔導管理，爰自 2012 年起始分類統計是項數據。
- 2.《公私協力托嬰中心及公私協力托育資源中心計畫》自 2012 年起開始辦理。

附件 5-4 (第 141 點、第 233 點) 弱勢家庭兒少社區照顧 (課後照顧) 辦理情形

單位：件，元，人次

年別	弱勢兒少社區照顧			單親家庭子女課後照顧服務		
	件數	補助金額	服務人次	件數	補助金額	服務人次
2011	107	37,070,000	336,589	206	19,654,140	224,223
2012	107	36,656,000	343,604	173	19,091,420	181,252
2013	106	47,167,500	254,381	164	19,920,800	231,416
2014	126	34,655,575	740,627	併前項辦理		
2015	57	18,846,400	745,361	併前項辦理		

資料來源：衛生福利部

附件 5-5 (第 141 點、第 233 點) 弱勢兒少生活扶助補助情形

單位：人，元

年別	受益人數	補助經費
2011	117,309	1,997,757,320
2012	128,310	2,880,343,461
2013	124,167	2,780,580,199
2014	122,236	2,814,336,672
2015	119,598	2,782,903,686

資料來源：衛生福利部

附件 5-6 (第 141 點、第 233 點) 弱勢兒少緊急生活扶助辦理情形

單位：人，次，元

年別	受益人數	納入高風險家庭輔導人數	納入兒保個案輔導人數	社工訪視服務次數	補助經費
2011	16,929	1,655	1,466	46,205	344,509,376
2012	16,064	1,233	984	40,125	256,013,007
2013	15,476	1,046	639	37,153	211,812,032
2014	12,452	1,524	805	32,941	169,494,645
2015	7,777	1,124	780	37,691	140,748,853

資料來源：衛生福利部

附件 5-7 (第 141 點、第 233 點) 特殊境遇家庭扶助辦理情形

單位：人，元

年別	受益人數	補助經費
2011	20,834	481,594,793
2012	20,167	448,395,826
2013	19,169	403,033,607
2014	19,033	429,780,346
2015	19,297	420,124,648

資料來源：衛生福利部

附件 5-8 (第 141 點、第 233 點) 兒少醫療補助統計

單位：人次，元

年別	三歲以下兒童健保應自行負擔費用		中低收入戶健保自付之保險費	
	受益人次	補助經費	受益人次	補助經費
2011	11,888,577	1,728,339,362	1,905,865	904,837,701
2012	11,838,157	1,771,491,000	2,690,804	1,296,369,948
2013	12,643,044	1,812,616,099	2,299,272	1,246,622,646
2014	12,849,730	1,892,926,761	2,335,347	1,276,914,187
2015	15,453,602	1,856,868,670	1,556,698	951,478,151

資料來源：衛生福利部

說明：「中低收入戶兒少健保自付之保險費」2011 至 2014 年係由衛生福利部中央健康保險署系統自動產生，未含審查資格不符追繳及沖抵補收之差額。

**附件 5-9 (第 141 點、第 233 點) 父母未就業家庭育兒津貼辦理情形**

單位：人，元

年別	受益人數			補助金額
	合計	男	女	
2012	212,582	110,543	102,039	4,172,249,926
2013	254,331	132,074	122,257	5,255,001,697
2014	258,436	133,903	124,533	5,110,139,314
2015	255,722	132,621	123,101	5,045,091,349

資料來源：衛生福利部

說明：《父母未就業家庭育兒津貼實施計畫》自 2012 年實施。

**附件 5-10 (第 141 點、第 233 點) 就業者家庭補助部分托育費用辦理情形**

單位：人，元

年別	受益人數			補助金額
	合計	男	女	
2011	23,648	23,648		473,379,100
2012	38,516	38,516		725,601,500
2013	59,370	30,643	28,727	1,135,637,963
2014	62,744	32,376	30,368	1,251,947,003
2015	77,721	40,321	37,400	1,440,218,325

資料來源：衛生福利部

說明：自 2013 年起才有性別統計數據。

**附件 5-11 (第 141 點、第 233、第 236 點) 兒童課後照顧服務班補助情形**

單位：人次，元

年別	受益人次	補助經費
2011	54,514	181,027,783
2012	58,365	201,293,642
2013	64,710	208,552,949
2014	64,309	228,220,686
2015	67,540	226,914,025

資料來源：教育部

說明：兒童照顧服務班係由公、私立國民小學設立，辦理兒童課後照顧服務之班級。

**附件 5-12 (第 141 點、第 233、第 236 點) 兒童課後照顧服務中心設立情形**

單位：家，人

年別	家數	招收人數
2013	789	33,000
2014	807	24,713
2015	793	24,713

資料來源：教育部

說明：兒童課後照顧服務中心係由鄉（鎮、市、區）、公所、私人（包括自然人或法人）或團體設立，辦理兒童課後照顧服務之機構。自 2013 年起由內政部兒童局（現衛生福利部社會及家庭署）移至教育部主管。

**附件 5-13 (第 141 點、第 233 點) 5 歲幼兒免學費辦理情形**

單位：人次，元

年別	受益人次	補助經費
2011	152,850	3,480,477,952
2012	197,024	6,896,148,704
2013	382,957	6,719,616,369
2014	377,655	6,494,907,194
2015	356,137	6,031,109,642

資料來源：教育部

說明：

- 1.《5 歲幼兒免學費教育計畫》自 2011 年 8 月起全面實施，爰 2011 年數據自當年 8 月起算。
- 2.配合幼托整合，原內政部所轄托兒所業務及經費自 2013 年起合併計算。

**附件 5-14 (第 141 點、第 233 點) 《原住民學生課後扶植計畫》及原住民幼兒就讀幼兒園補助辦理情形**

單位：班，人，元，人次

年別	《原住民學生課後扶植計畫》			原住民幼兒就讀幼兒園補助	
	核定班數	受益人數	補助經費	受益人次	補助經費
2011	-	-	-	17,291	150,775,054
2012	-	-	-	18,404	164,672,375
2013	-	-	-	19,071	170,928,800
2014	22	606	10,080,000	18,017	162,017,650
2015	24	609	9,270,000	18,483	169,080,000

資料來源：原住民族委員會

說明：《原住民學生課後扶植計畫》自 2014 年實施。

附件 5-15 (第 141 點、第 233 點) 250 人以上事業單位設立托兒設施或提供托兒措施情形

單位：%

年別	合計	設立托兒服務機構	提供托兒措施
2011	77.3	4.2	73.1
2012	76.7	4.5	72.2
2013	79.1	4.1	75.0
2014	81.4	4.1	77.3
2015	81.5	4.0	77.4

資料來源：勞動部

附件 5-16 (第 141 點、第 233 點) 育嬰留職停薪津貼統計

單位：人，%，元

年別	核付金額	初次申請 核付人數	男		女	
			人數	比率	人數	比率
2011	3,570,769,118	40,498	6,928	17.11	33,570	82.89
2012	4,937,641,697	56,165	8,947	15.93	47,218	84.07
2013	5,898,433,419	62,595	10,308	16.47	52,287	83.53
2014	6,388,104,178	68,301	11,013	16.12	57,288	83.88
2015	8,435,577,308	85,872	14,258	16.60	71,614	83.40
合計	29,230,525,720	313,431	51,454	16.42	261,977	83.58

資料來源：勞動部

說明：

- 1.本津貼於 2009 年 5 月 1 日開辦。
- 2.初次申請核付人數：就業保險被保險人辦理育嬰留職停薪，申請育嬰留職停薪津貼，勞工保險局依其留職停薪期間按月核發，核發第一個月即計入初次核付人數。

附件 5-17 (第 141 點、第 233 點) 幼兒學前特別扣除額辦理情形

單位：萬戶，億元

年別	受益戶數	增加可支配所得
2012	58.9	7.1
2013	59.2	6.7
2014	59.8	7.0
2015	-	-

資料來源：財政部財政資訊中心

說明：

- 1.年度指課稅年度。
- 2.2012 及 2013 年度為核定數、2014 年度為初步核定數、2015 年度尚無資料。

**附件 5-18 (第 152 點) 核發外籍未成年子女停、居留簽證辦理情形**

單位：件

年別	「TC」簽證核發件數
2011	458
2012	365
2013	450
2014	460
2015	404

資料來源：外交部

**附件 5-19 (第 161 點) 兒少安置教養機構安置情形**

單位：家，床，人

年別	機構數	核定床位數	安置人數		
			合計	男	女
2011	120	4,577	3,609	1,837	1,772
2012	123	4,816	3,549	1,858	1,691
2013	126	4,985	3,542	1,842	1,700
2014	124	4,991	3,501	1,818	1,683
2015	122	5,004	3,471	1,767	1,704

資料來源：衛生福利部

說明：因床位數較少的機構不符營運成本，爰近年歇業的機構多屬床位數少的小型機構，然因新立案的機構床位數較多，且有部分機構擴充規模，致機構雖減少，床位數仍增加。

**附件 5-20 (第 161 點) 寄養家庭及寄養人數**

單位：戶，人

年別	家庭數	兒少數		
		合計	男	女
2011	1,243	1,802	937	865
2012	1,248	1,835	927	908
2013	1,275	1,804	899	905
2014	1,289	1,743	847	896
2015	1,326	1,662	804	858

資料來源：衛生福利部

附件 5-21 (第 161 點) 長期安置 (2 年以上) 兒少人數

單位：人

年別	年齡	合計	機構安置人數					寄養安置人數		
			小計	委託安置		自行申請		小計	男	女
				男	女	男	女			
2011	0 至 6 歲	294	88	42	19	7	20	206	121	85
	6 至 12 歲	710	492	213	183	48	48	218	119	99
	12 至 18 歲	1,059	942	425	324	101	92	117	51	66
	小計	2,063	1,522	680	526	156	160	541	291	250
2012	0 至 6 歲	284	70	30	14	12	14	214	111	103
	6 至 12 歲	748	519	239	196	38	46	229	129	100
	12 至 18 歲	1,125	997	448	368	89	92	128	55	73
	小計	2,157	1,586	717	578	139	152	571	295	276
2013	0 至 6 歲	306	66	26	16	8	16	240	105	135
	6 至 12 歲	759	491	235	185	38	33	268	144	124
	12 至 18 歲	1,167	1,043	476	387	91	89	124	48	76
	小計	2,232	1,600	737	588	137	138	632	297	335
2014	0 至 6 歲	351	85	40	29	8	8	266	127	139
	6 至 12 歲	781	461	221	175	30	35	320	176	144
	12 至 18 歲	1,275	1,150	542	425	103	80	125	49	76
	小計	2,407	1,696	803	629	141	123	711	352	359
2015	0 至 6 歲	344	74	39	25	5	5	270	118	152
	6 至 12 歲	739	436	215	158	32	31	303	158	145
	12 至 18 歲	1,199	1,090	511	438	65	76	109	43	66
	小計	2,282	1,600	765	621	102	112	682	319	363

資料來源：衛生福利部

說明：

1. 委託安置：係指透過地方政府安置之個案，包括依《兒少法》第 56 條兒少保護個案及第 62 條家長委託個案。
2. 自行申請：係指家長未透過地方主管機關，而逕行委託機構進行安置之個案，惟為提供兒少相關處遇服務，此類個案仍由兒少戶籍地主管機關負責協助。



附件 5-22 (第 161 點) 棄嬰或無依兒童人數與遭遺棄兒少人數

單位：人

年別	合計	棄嬰人數			遭遺棄兒少人數		
		小計	男	女	小計	男	女
2011	282	13	7	6	269	126	143
2012	217	18	12	6	199	112	87
2013	189	12	5	7	177	87	90
2014	106	7	3	4	99	56	43
2015	90	8	3	5	82	43	39

資料來源：衛生福利部

附件 5-23 (第 161 點) 《少年自立生活適應協助方案》辦理成果

單位：人

年別	個案 房租費	個案 房租 押金	個案 生活費	個案 交通費 補助	個案 學雜費	個案參加 職業訓練 津貼	其他 雜項 費用	社會暨心 理評估與 處置費	團體活動 輔導及教 育訓練	個案 訪視
2014	108	28	224	89	89	5	35	14	359	558
2015	158	37	266	103	115	3	54	11	339	645
合計	266	65	490	192	204	8	89	25	698	1,203

資料來源：衛生福利部

說明：本方案自 2014 年起按服務項目分類統計辦理成果。

附件 5-24 (第 171 點) 兒少出養原因統計 (複選)

單位：人次

年別	合計	未婚生子	外遇所生子女	棄嬰(童)	受虐兒童	單親扶養困難	經濟狀況不佳	意外懷孕子女數過多	家人無法接納該子女	主要照顧者身體不適	家庭無法提供照顧或教養	其他
2012	976	58	28	137	28	155	217	42	79	32	194	6
2013	1,178	12	17	183	33	205	212	71	102	54	228	61
2014	1,232	166	42	58	18	166	265	62	124	31	264	36
2015	1,109	187	8	13	25	202	222	47	109	21	244	31

資料來源：衛生福利部

說明：

- 1.自 2012 年 6 月起統計 (收出養媒合服務新制 2012 年 5 月 30 日施行)。
- 2.統計資料來源為依《兒少法》第 16 條第 1 項規定，受兒少父母或監護人委託辦理出養之媒合服務者。

附件 5-25 (第 171 點) 兒少國內出養及跨國境出養統計

單位：人，%

年別	合計	國內出養		跨國境出養	
		人數	比率	人數	比率
2012	273	80	29.30	193	70.70
2013	266	100	37.59	166	62.41
2014	347	155	44.67	192	55.33
2015	301	143	47.51	158	52.49
合計	1,187	478	40.27	709	59.73

資料來源：衛生福利部

說明：

- 1.自 2012 年 6 月起統計 (收出養媒合服務新制 2012 年 5 月 30 日施行)。
- 2.統計資料來源為依《兒少法》第 16 條第 1 項規定，受兒少父母或監護人委託辦理出養之媒合服務者。

附件 5-26 (第 171 點) 法院裁定收養或終止收養兒少人數

單位：人

年別	認可收養	終止收養
2011	2,294	60
2012	2,005	81
2013	1,651	101
2014	1,611	101
2015	1,584	86

資料來源：司法院

附件 5-27 (第 171 點) 兒少跨國境出養國別統計

單位：人，%

年別	合計	美國	澳洲	荷蘭	加拿大	德國	瑞典	丹麥	其他
2012	193	79	26	17	8	5	35	4	19
2013	166	82	21	15	3	4	35	3	3
2014	192	73	33	16	11	4	48	3	4
2015	158	53	22	16	8	6	46	2	5
合計	709	287	102	64	30	19	164	12	31
比率	100	40.4	14.4	9.03	4.24	2.7	23.13	1.7	4.4

資料來源：衛生福利部

說明：

- 1.自 2012 年 6 月起統計（收出養媒合服務新制 2012 年 5 月 30 日施行）。
- 2.統計資料來源為依《兒少法》第 16 條第 1 項規定，受兒少父母或監護人委託辦理出養之媒合服務者。

附件 5-28 (第 172 點) 地方法院檢察署辦理《刑法》第 241 條、第 242 條偵查終結起訴人數及件數

單位：件，人

年別	《刑法》第 241 條		《刑法》第 242 條	
	件數	人數	件數	人數
2011	20	23	4	5
2012	18	19	2	2
2013	18	20	5	7
2014	37	44	-	-
2015	23	24	4	4

資料來源：法務部

附件 5-29 (第 172 點) 地方法院檢察署執行《刑法》第 241 條、第 242 條裁判確定有罪人數

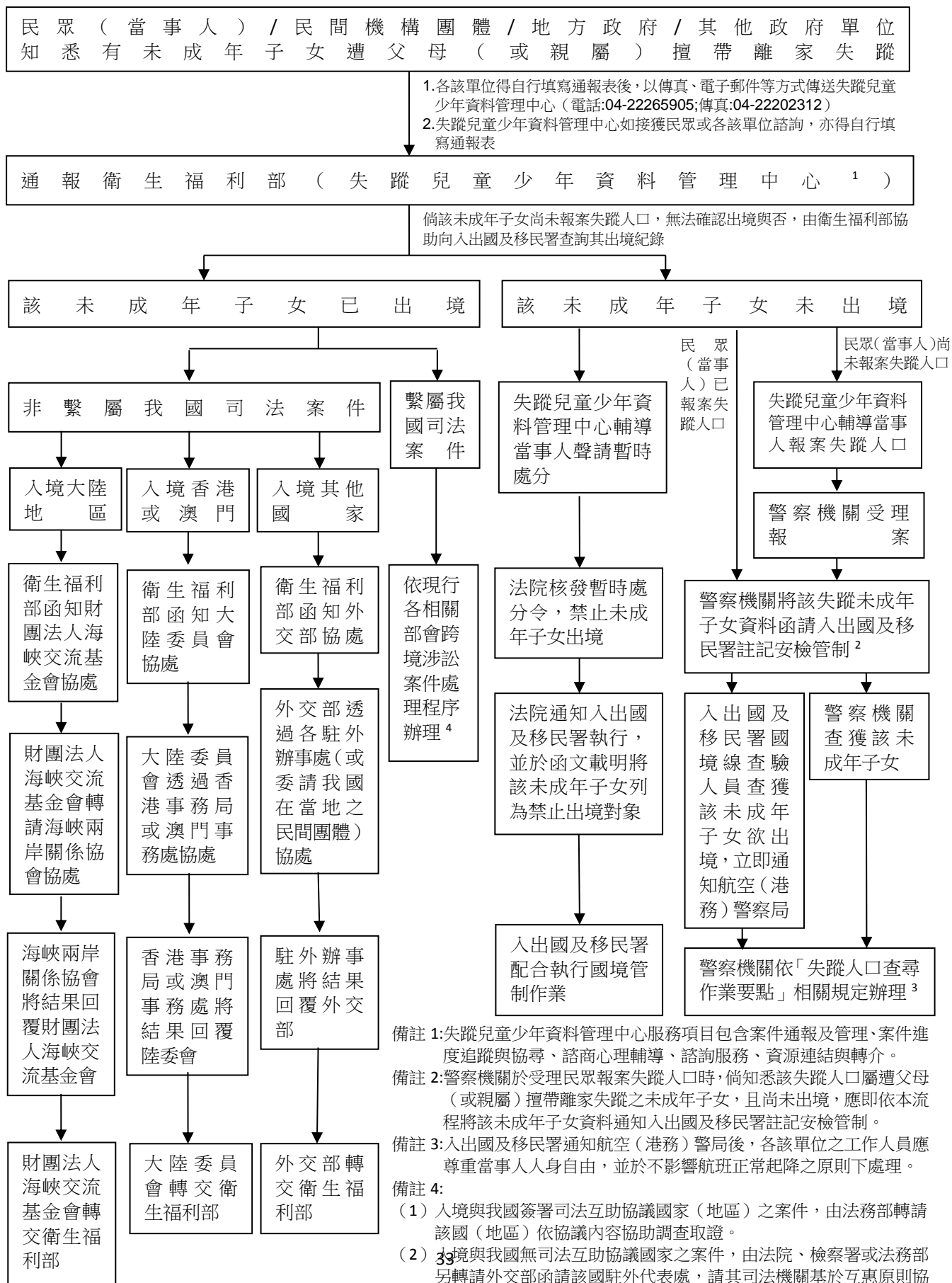
單位：人

年別	《刑法》第 241 條								《刑法》第 242 條									
	合計	科刑							免刑	合計	科刑							免刑
		計	六月以下	逾六月一年未滿	一年以上二年未滿	二年以上三年未滿	三年以上	計			六月以下	逾六月一年未滿	一年以上二年未滿	二年以上三年未滿	三年以上			
2011	5	5	1	-	3	-	1	-	-	-	-	-	-	-	-	-	-	
2012	11	11	1	2	8	-	-	-	2	2	-	-	2	-	-	-	-	
2013	7	7	1	-	3	2	1	-	1	1	-	-	1	-	-	-	-	
2014	15	15	5	3	7	-	-	-	-	-	-	-	-	-	-	-	-	
2015	9	9	3	2	4	-	-	-	-	-	-	-	-	-	-	-	-	

資料來源：法務部

### 附件 5-30 (第 173 點) 未成年子女遭父母 (或親屬) 擅帶離家失蹤案件協尋作業流程

資料來源：衛生福利部



備註 1:失蹤兒童少年資料管理中心服務項目包含案件通報及管理、案件進度追蹤與協尋、諮商心理輔導、諮詢服務、資源連結與轉介。

備註 2:警察機關於受理民眾報案失蹤人口時,倘知悉該失蹤人口屬遭父母(或親屬)擅帶離家失蹤之未成年子女,且尚未出境,應即依本流程將該未成年子女資料通知入出國及移民署註記安檢管制。

備註 3:入出國及移民署通知航空(港務)警局後,各該單位之工作人員應尊重當事人人身自由,並於不影響航班正常起降之原則下處理。

備註 4:  
 (1) 入境與我國簽署司法互助協議國家(地區)之案件,由法務部轉請該國(地區)依協議內容協助調查取證。  
 (2) 入境與我國無司法互助協議國家之案件,由法院、檢察署或法務部另轉請外交部函請該國駐外代表處,請其司法機關基於互惠原則協處。  
 (3) 入境香港或澳門地區之案件,由大陸委員會函請香港事務局或澳門事務處,請香港或澳門政府相關機關協處。

**附件 5-31 (第 173 點) 兒少遭親屬擅帶離家失蹤案件處遇專案年齡人數**

單位：人

年別	合計	0 至未滿 3 歲	3 至未滿 6 歲	6 至未滿 12 歲	12 至未滿 18 歲
2014	268	75	89	87	17
2015	220	114	34	48	24
合計	488	189	123	135	41

資料來源：衛生福利部

說明：自 2014 年 1 月起統計（本專案 2014 年 1 月 29 日開始辦理）。

**附件 5-32 (第 173 點) 兒少遭親屬擅帶離家失蹤案件處遇專案分年辦理成果**

單位：件，戶，人

年別	通報件數	家庭數	遭擅帶離家兒少人數	尋獲兒少人數
2014	275	224	268	143
2015	245	180	220	184
合計	520	404	488	327

資料來源：衛生福利部

說明：自 2014 年 1 月起統計（本專案 2014 年 1 月 29 日開始辦理）。

附件 5-33 (第 174 點) 隨父母或親屬離家經報案失蹤之兒少人數

單位：件，%

年別	7 歲未滿							7 歲至 12 歲未滿							12 歲至 18 歲未滿						
	當年受理件數			目前尋獲件數			尋獲率	當年受理件數			目前尋獲件數			尋獲率	當年受理件數			目前尋獲件數			尋獲率
	合計	男	女	合計	男	女		合計	男	女	合計	男	女		合計	男	女	合計	男	女	
2011	396	196	200	391	192	199	98.74	206	110	96	206	110	96	100.00	100	42	58	100	42	58	100.00
2012	329	174	155	324	172	152	98.48	142	80	62	141	79	62	99.30	123	53	70	120	53	67	97.56
2013	315	183	132	312	182	130	99.05	167	82	85	165	81	84	98.80	110	41	69	110	41	69	100.00
2014	282	149	133	269	147	122	95.39	137	79	58	133	77	56	97.08	112	59	53	108	57	51	96.43
2015	304	151	153	269	130	139	88.49	101	42	59	93	38	55	92.08	110	52	58	105	52	53	95.45
合計	1,626	853	773	1,565	823	742	96.25	753	393	360	738	385	353	98.01	555	247	308	543	245	298	97.84

資料來源：內政部

附件 5-34 (第 177 點) 兒少保護通報件數及案件類型

單位：件，人，%

年別	通報來源 (件)																		通報案件類型					
	合計	責任通報												一般通報					家內虐待	家外事件	校園霸凌、性騷擾、吸毒等	重複通報	通報資訊不詳	
		小計	醫事人員	社會工作人員	教育人員	保育人員	教保服務人員	警察	司法人員	移民業務人員	戶政人員	村(里)幹事	其他執行兒少福利業務人員	小計	父或母	親友	案主主動求助	鄰居及社會人士						其他
2011	28,955	21,115	3,918	5,408	6,971	134	-	3,898	211	-	-	-	575	7,840	3,004	1,316	1,087	2,008	425	-	-	-	-	-
2012	35,823	29,996	4,967	7,487	8,954	155	-	5,978	263	-	-	61	2,131	5,827	2,302	1,118	860	1,293	254	-	-	-	-	-
2013	34,545	30,753	4,480	7,489	7,856	90	-	6,895	254	-	-	46	3,643	3,792	1,687	597	512	866	130	-	-	-	-	-
2014	49,881	40,220	3,398	10,121	15,411	208	-	10,505	427	-	-	39	111	9,661	2,504	1,275	2,480	2,162	1,240	21,042	6,953	5,822	10,580	5,484
2015	53,860	44,383	2,708	11,131	17,636	208	-	11,853	720	-	-	57	70	9,477	2,198	1,180	2,660	2,025	1,414	22,048	7,276	6,999	11,477	6,060

資料來源：衛生福利部

說明：

- 1.2015 年 2 月 4 日修正公布《兒少法》，新增教保服務、移民業務、戶政人員為責任通報人員。
- 2.《兒少法》第 53 條規定責任通報人員須通報之兒少保護事由包括任何人對兒少有身心虐待等不當對待行為，及知悉兒少本身有施用毒品或充當不良場所侍應等，故有同一事件由不同責任通報人員分別通報情形。
- 3.由於《兒少法》所規範應通報之兒少保護事由過於廣泛，且部分涉及與其他法規競合，為使有限之兒少保護社工人力聚焦針對家內兒少虐待事件進行處遇，衛生福利部自 2013 年 5 月起實施兒少保護分級分類處理機制，將兒少保護通報事件分為家內虐待、家外事件、校園霸凌、性騷擾、兒少吸毒行為等類別，爰自 2014 年起才有完整之分類統計。



附件 5-35 (第 178 點) 兒少受虐人數、受虐類型及受虐死亡人數

兒少受虐人數

單位：人

年別	合計			0 至未滿 3 歲		3 至未滿 6 歲		6 至未滿 9 歲		9 至未滿 12 歲		12 至未滿 15 歲		15 至未滿 18 歲	
	計	男	女	男	女	男	女	男	女	男	女	男	女	男	女
2011	17,667	8,277	9,390	878	791	1,162	990	1,592	1,339	1,861	1,610	1,698	2,560	1,086	2,100
2012	19,174	9,102	10,072	924	796	1,272	1,011	1,693	1,403	2,038	1,639	1,894	2,921	1,281	2,302
2013	16,322	7,616	8,706	864	735	1,024	875	1,414	1,168	1,677	1,454	1,578	2,455	1,059	2,019
2014	11,589	5,304	6,285	724	608	684	610	1,053	903	1,079	864	1,102	1,765	662	1,535
2015	9,604	4,649	4,955	733	608	677	574	827	673	913	752	955	1,257	544	1,091

兒少受虐類型

單位：人次

年別	合計			遺棄		身心虐待								其他	
						身體虐待		精神虐待		性虐待		疏忽			
	計	男	女	男	女	男	女	男	女	男	女	男	女	男	女
2011	20,253	9,585	10,668	126	143	4,329	3,853	1,058	1,179	346	2,002	1,437	1,291	2,289	2,200
2012	21,488	10,168	11,320	112	87	4,342	3,723	1,156	1,254	367	2,348	1,401	1,200	2,790	2,708
2013	17,649	8,229	9,420	87	90	3,308	2,924	849	970	400	2,096	979	831	2,606	2,509
2014	12,519	5,763	6,756	56	43	2,167	1,779	665	685	303	1,661	651	598	1,921	1,990
2015	10,165	4,948	5,217	43	39	1,845	1,571	546	562	254	1,168	683	569	1,577	1,308

兒少受虐（含殺子自殺）死亡人數

單位：人

年別	合計	受虐致死	殺子自殺
2011	21	12	9
2012	33	17	16
2013	20	11	9
2014	18	12	6
2015	30	18	12

資料來源：衛生福利部

附件 5-36 (第 161 點、第 178 點) 兒少保護安置處理情形

單位：人次

年別	合計			個案仍住家中		緊急安置						繼續安置						其他	
						親屬寄養		家庭寄養		機構安置		親屬寄養		家庭寄養		機構安置			
	計	男	女	男	女	男	女	男	女	男	女	男	女	男	女	男	女	男	女
2011	17,613	8,246	9,367	6,412	7,191	37	73	175	160	206	302	118	176	338	357	592	687	368	421
2012	19,174	9,102	10,072	7,446	8,307	44	40	203	277	179	246	53	74	299	284	312	393	566	451
2013	16,322	7,616	8,706	6,071	6,737	15	30	109	135	104	186	26	49	183	204	308	376	800	989
2014	12,233	5,639	6,594	4,614	5,302	10	13	189	167	78	138	24	44	201	343	264	351	259	236
2015	11,155	5,542	5,613	4,596	4,436	12	12	64	90	85	116	65	87	205	253	404	494	111	125

資料來源：衛生福利部

附件 5-37 (第 178 點) 地方 (少年及家事) 法院兒少保護安置事件統計

單位：件，人

《兒少法》																	
年別	合計				繼續安置				延長安置				停止或撤銷安置				
	件數	計	男	女	件數	計	男	女	件數	計	男	女	件數	計	男	女	
2011	2,390	3,035	1,318	1,717	825	1,046	425	621	1,519	1,929	875	1,054	46	60	18	42	
2012	2,524	3,401	1,415	1,986	800	1,044	434	610	1,687	2,314	960	1,354	37	43	21	22	
2013	2,927	3,863	1,488	2,375	786	1,021	394	627	2,098	2,790	1,072	1,718	43	52	22	30	
2014	3,174	4,046	1,608	2,438	711	929	389	540	2,425	3,115	1,217	1,898	38	2	2	0	
2015	3,078	3,857	1,557	2,300	667	796	330	466	2,384	3,056	1,227	1,829	27	5	0	5	
總計	14,093	18,202	7,386	10,816	3,789	4,836	1,972	2,864	10,113	13,204	5,351	7,853	191	162	63	99	

資料來源：司法院

附件 5-38 (第 183 點) 兒少高風險家庭處遇服務統計

單位：個，人，%

年別	團體數	社工人數	接案訪視家庭數	開案服務家庭數	納入輔導兒少人數	開案率
2011	70	172	33,956	18,677	42,552	55
2012	83	220	36,196	27,193	44,772	75
2013	81	226	31,513	24,226	40,378	77
2014	83	224	49,033	24,334	34,764	50
2015	85	232	36,751	22,050	32,193	60

資料來源：衛生福利部

說明：開案率 = 開案家庭數 / 接案家庭數 x 100%。

附件 5-39 (第 184 點) 六歲以下弱勢兒童主動關懷服務統計

單位：人

年別	已關懷人數	疑有兒少保護情事，主管機關需依法介入調查	需列入高風險家庭追蹤評估	需社工進一步了解家戶實際居住狀況	其他資源轉介	不需社工後續處遇	其他
2011	17,523	76	1,269	1,814	967	11,518	1,879
2012	14,478	60	1,442	816	619	10,547	994
2013	17,929	85	801	393	451	15,381	818
2014	22,446	92	587	663	612	19,134	1,358
2015	13,917	58	323	2015 年起刪除	597	11,219	1,720

資料來源：衛生福利部

第六章 基本健康與福利

附件 6-1 (第 193 點) 兒少非自然死亡人數

單位：人

年別	合計	事故傷害										自殺	他殺	其他
		運輸 事故	機動車 事故	意外 中毒	意外 墜落	火及 火燄 所致	意外之 淹死及 溺水	呼吸的 其他意 外威脅	暴露於 自然力	其他及未 明示之非 運輸事故 與後遺症				
											2011			
2012	376	290	146	139	1	17	13	59	44	-	10	30	29	27
2013	328	269	145	139	4	15	12	41	39	-	13	20	17	22
2014	328	275	136	123	6	14	13	36	52	-	18	14	16	23
2015	272	205	94	83	6	14	11	22	42	1	15	23	31	13

資料來源：衛生福利部

附件 6-2 (第 195 點) 身心障礙兒少人數及百分比

單位：人，%

障別 年別	合計		視覺障礙者		聽覺機能障礙者		平衡機能障礙者		聲音機能或語言機能障礙者		肢體障礙者		智能障礙者		重要器官失去功能者		顏面損傷者	
	人數	百分比	人數	百分比	人數	百分比	人數	百分比	人數	百分比	人數	百分比	人數	百分比	人數	百分比	人數	百分比
2011	61,833		1,377	2.23	3,427	5.54	38	0.06	1,677	2.71	6,038	9.77	23,228	37.57	3,098	5.01	269	0.44
2012	62,051		1,338	2.16	3,329	5.36	37	0.06	1,449	2.34	5,957	9.60	22,804	36.75	2,940	4.74	179	0.29
2013	59,570		1,243	2.09	3,194	5.36	29	0.05	1,327	2.23	5,726	9.61	20,970	35.20	2,815	4.73	149	0.25
2014	58,737		1,140	1.94	3,158	5.38	34	0.06	1,300	2.21	5,550	9.45	20,182	34.36	2,739	4.66	139	0.24
2015	56,885		1,054	1.85	3,107	5.46	31	0.05	1,393	2.45	5,264	9.25	18,871	33.17	2,620	4.61	140	0.25
障別 年別	植物人		失智症者		自閉症者		慢性精神病患者		多重障礙者		頑性(難治型)癲癇患者		因罕見疾病而致身心功能障礙者		其他障礙者		新制類別無法對應舊制類別者	
	人數	百分比	人數	百分比	人數	百分比	人數	百分比	人數	百分比	人數	百分比	人數	百分比	人數	百分比	人數	百分比
2011	63	0.10	7	0.01	8,707	14.08	283	0.46	10,202	16.50	419	0.68	803	1.30	2,197	3.55	-	-
2012	59	0.10	15	0.02	9,635	15.53	369	0.59	9,831	15.84	419	0.68	940	1.51	1,994	3.21	756	1.22
2013	65	0.11	24	0.04	9,340	15.68	376	0.63	9,583	16.09	340	0.57	1,030	1.73	1,667	2.80	1,692	2.84
2014	59	0.10	18	0.03	9,069	15.44	344	0.59	9,526	16.22	315	0.54	1,066	1.81	1,503	2.56	2,595	4.42
2015	50	0.09	22	0.04	8,334	14.65	261	0.46	9,820	17.26	276	0.49	1,070	1.88	1,336	2.35	3,236	5.69

資料來源：衛生福利部

說明：百分比係指當年度該障礙類別兒童占身心障礙兒童合計人數之比率。

附件 6-3 (第 198 點) 身心障礙兒少就學情形

單位：人

學年度	一般學校				特教學校				在家教育			
	合計	國小	國中	高中職	合計	國小	國中	高中職	合計	國小	國中	高中職
100	95,885 (2.33%)	53,435	24,664	17,786	6,730 (0.16%)	956	1,145	4,629	1,249 (0.03%)	765	484	0
101	98,633 (2.21%)	55,123	24,778	18,732	6,670 (0.14%)	932	1,189	4,549	1,320 (0.02%)	869	451	0
102	100,752 (2.34%)	55,471	26,273	19,008	6,618 (0.15%)	911	1,186	4,521	1,229 (0.02%)	775	415	39
103	101,868 (2.46%)	55,942	26,633	19,293	6,353 (0.15%)	886	1,183	4,284	1,215 (0.02%)	753	412	50
104	101,416 (2.51%)	55,721	26,246	19,449	6,193 (0.15%)	841	1,076	4,276	1,170 (0.02%)	707	352	111

資料來源：教育部

說明：

1. 「合計」指「身心障礙兒少各就學情形占全國就學兒少比率」。
2. 學年度，係我國使用之教育年度。指當年 8 月開學到次年 7 月結束，上下兩個學期，稱為一個學年度。爰 100 學年度，係指民國 100 年（西元 2011 年）8 月開學，至民國 101 年（西元 2012 年）7 月結業之學年度。另，民國紀年與西元紀年轉換方式為民國年 +1911=西元年。

**附件 6-4 (第 199 點) 身心障礙者 15 至 18 歲接受技職教育及職業訓練專班人數**

單位：人

年別	技職教育		職業訓練專班
	高職	特殊學校	
2011	11,517	4,629	36
2012	11,997	4,549	27
2013	12,072	4,521	26
2014	12,279	4,284	37
2015	12,409	4,279	27

資料來源：教育部、勞動部

說明：接受技職教育之身心障礙學生人數不包含就讀綜合高中之學生數據。

**附件 6-5 (第 200 點) 身心障礙者 (含身心障礙兒童) 相關補助受益人數**

單位：人，人次，萬元

年別	生活補助	日間照顧及住宿式 照顧費用補助	輔具費用補助	全民健康保險費補助
2011	平均每月 346,226 人 ／1,689,412 萬元	平均每月 32,564 人 ／537,780 萬元	76,289 人次 ／72,186 萬餘元	平均每月 901,234 人 ／380,124 萬元
2012	平均每月 348,484 人 ／2,015,389 萬元	平均每月 33,779 人 ／613,580 萬元	77,422 人次 ／72,882 萬餘元	平均每月 907,962 人 ／390,558 萬元
2013	平均每月 348,316 人 ／2,042,820 萬元	平均每月 37,298 人 ／613,580 萬元	70,564 人次 ／67,822 萬餘元	平均每月 919,209 人 ／388,032 萬元
2014	平均每月 350,526 人 ／2,052,774 萬元	平均每月 39,199 人 ／706,541 萬元	75,057 人次 ／72,924 萬餘元	平均每月 927,018 人 ／398,191 萬元
2015	平均每月 350,813 人 ／2,056,215 萬元	平均每月 38,354 人 ／764,663 萬元	80,148 人次 ／76,616 萬餘元	平均每月 934,594 人 ／399,878 萬元

資料來源：衛生福利部

說明：

- 1.生活補助：針對領有身心障礙手冊或證明，實際居住於戶籍所在地之直轄市、縣（市），最近 1 年居住國內超過 183 日，未接受政府補助收容安置者，按其障礙程度及家庭經濟狀況，每月核發生活補助費 3,500 元、4,700 元及 8,200 元。
- 2.日間照顧及住宿式照顧費用補助：對於安置身心障礙福利機構者，提供日間照顧及住宿式照顧費用補助，按其家庭經濟狀況，分別給予 100% 至 25% 不等之補助。
- 3.輔具費用補助：針對經評估有使用輔具需求之身心障礙者，提供輔具費用補助，按其家庭經濟狀況，分別給予 100% 至 25% 不等之補助。
- 4.全民健康保險費補助：補助身心障礙者參加全民健康保險自付部分之保險費，並按其障礙等級給予補助（重度以上全額補助，中度補助 1/2，輕度補助 1/4）。



附件 6-6 (第 200 點) 身心障礙福利機構安置服務身心障礙兒少人數

單位：家，人

年別	機構數	核定安置 服務人數	實際安置 服務人數	身心障礙兒少人數	
				男	女
2011	272	23,554	19,023	2,897	1,538
2012	271	23,183	19,092	2,701	1,442
2013	276	24,174	19,467	2,445	1,325
2014	273	23,454	18,967	2,438	1,269

資料來源：衛生福利部

說明：截至 2014 年底止，全國身心障礙福利機構計 273 所，可服務 2 萬 3,454 人，目前已服務 1 萬 8,967 人，尚可服務 4 千餘人，服務率為 80.8%。其主要服務項目有：早期療育、日間照顧、技藝陶冶、住宿養護及福利服務等。督促各地方政府加強機構輔導查核，並定期辦理機構評鑑，且積極培訓身心障礙者福利服務專業人員，以提升身心障礙福利機構服務品質，保障身心障礙者（含身心障礙兒童）權益。

附件 6-7 (第 200 點) 兒少安置教養機構安置身心障礙兒少人數

單位：家，床，人

年別	機構數	核定床 位數	安置人數					
			男	女	領有身心障礙 手冊院生		發展遲緩院童 (6 歲以下)	
					男	女	男	女
2011	120	4,577	1,837	1,772	179		34	
2012	123	4,816	1,858	1,691	105	91	30	16
2013	126	4,985	1,842	1,700	101	96	29	21
2014	124	4,991	1,818	1,683	116	101	35	16

資料來源：衛生福利部

說明：領有身心障礙手冊院生人數自 2013 年起增加少年機構之統計。

附件 6-8 (第 200 點) 寄養安置身心障礙服務數

單位：人，%

年別	合計	一般兒少	身心障礙兒少	身心障礙兒少比率
2011	2,764	2,464	300	11
2012	2,754	2,458	296	11
2013	2,702	2,398	304	11
2014	2,672	2,368	304	11

資料來源：衛生福利部

**附件 6-9 (第 201 點) 身心障礙兒少家長支持措施**

單位：人，人次

年別	家庭關懷訪視		照顧者訓練及研習	
	受益人數	受益人次	受益人數	受益人次
2013	-	-	3,994	29,681
2014	-	-	5,865	26,264
2015	4,377	47,029	4,820	24,873

資料來源：衛生福利部

說明：家庭關懷訪視自 2015 年始列入統計；照顧者訓練及研習自 2012 年 7 月實施，故自 2013 年起始有正確統計數據。

**附件 6-10 (第 206 點) 孕婦產前產檢利用率**

單位：%

年別	平均利用率	至少 1 次利用率	至少 4 次利用率
2011	93.1	98.3	96.7
2012	94.0	98.6	97.3
2013	94.3	98.5	97.4
2014	94.3	98.6	97.6
2015	94.8	98.7	97.7

資料來源：衛生福利部

**附件 6-11 (第 208 點) 產前遺傳診斷費用補助歷年利用率**

單位：件，案，%

年別	補助案件數	異常個案數	利用率 (占全國孕婦比率)
2011	48,531	1,425	24.37
2012	55,808	1,531	26.37
2013	48,764	1,420	26.20
2014	51,421	1,565	25.19
2015	57,471	1,645	27.08

資料來源：衛生福利部

說明：因無全國遺傳性疾病高風險孕婦母數，而羊膜穿刺係於懷孕 16 至 18 週進行，故以全國健保第二次產檢人數為分母，補助產前遺傳診斷費用個案數為分子，推估全國孕婦產前遺傳診斷費用補助利用情形。

附件 6-12 (第 210 點) 嬰幼兒常規疫苗接種完成率

單位：%

年別	劑別		B 型肝炎疫苗		五合一疫苗		麻疹腮腺炎德國 麻疹混合疫苗	水痘疫苗	日本腦炎疫苗	
	第二劑	第三劑	第三劑	第四劑	一劑	一劑	第二劑	第三劑		
2011	97.72	96.92	96.68	95.94	98.06	96.81	96.27	92.2		
2012	98.27	97.66	97.6	94.57	97.31	97.12	94.96	91.65		
2013	97.98	97.44	97.34	96.16	98.28	98.08	96.24	91.64		
2014	98.59	98.08	97.91	96.46	98.37	98.14	96.57	92.78		
2015	98.47	97.56	97.35	92.43	97.99	97.79	95.8	92.41		

資料來源：衛生福利部

說明：2015 年五合一疫苗第四劑之統計世代，其接種時程自原 18 個月調整至 27 個月。

附件 6-13 (第 211 點) 新生兒聽力篩檢成果

單位：人，%

年別	篩檢人數	篩檢率	篩檢異常 人數	應確診 人數	完成確診 人數	確診聽損 人數	完成確診率
2012	170,380	89.4	1,763	1,694	801	355	47.3
2013	190,003	97.3	1,935	1,853	1,512	684	81.6
2014	204,641	97.2	2,285	2,180	1,821	777	83.5
2015	208,722	97.8	2,412	2,323	1,940	795	83.5

資料來源：衛生福利部

說明：2010 至 2011 年提供經濟弱勢家庭新生兒聽力篩檢；2012 年起全面補助新生兒聽力篩檢。

附件 6-14 (第 211 點) 新生兒先天性代謝異常疾病篩檢成果

單位：案，%，人

年別	篩檢案數	篩檢率	發現異常個案數
2011	197,789	99.7	3,879
2012	234,072	99.8	4,873
2013	195,032	99.8	3,820
2014	211,272	99.8	4,385
2015	212,717	99.8	4,033

資料來源：衛生福利部

附件 6-15 (第 211 點) 兒童預防保健服務歷年利用率 (年 x 性別)

單位：人次，%

項目 年別	總人次	總利用率	男		女	
			人次	利用率	人次	利用率
2011	997,220	76.7	501,079	74.0	496,141	79.5
2012	1,106,080	77.4	541,260	74.4	564,820	84.4
2013	1,169,663	82.4	572,427	77.8	597,236	87.4
2014	1,104,160	77.6	536,888	72.9	567,272	82.7
2015	1,117,822	78.3	545,120	73.7	572,702	83.3

資料來源：衛生福利部

說明：總利用率 = 未滿 7 歲兒童當年度接受兒童預防保健人次 / 該年中人口數推估 (0 歲人口數 x 3 次 + 1 歲人口數 x 2 次 + 2 歲人口數 x 1 次 + [3 歲 + 4 歲 + 5 歲 + 6 歲人口數] / 4 x 1 次) x 100%。

附件 6-16 (第 213 點) 學齡前兒童視力、斜弱視篩檢成果

單位：人，%

項目 年別	幼童數	篩檢數	篩檢率	初篩異常率	疑似異常個案 完成確診率	異常確診率
2011	361,759	352,375	97.4	13.37	98.9	83.2
2012	371,821	356,563	95.9	14.41	98.7	82.41
2013	381,039	359,154	94.3	13.97	98.7	79.24
2014	379,083	361,726	95.4	15.06	99.3	80.12
2015	350,568	349,952	99.8	14.23	99.3	77.32

資料來源：衛生福利部

附件 6-17 (第 232 點) 兒少投保人數

單位：人，%

年別 \ 項目	兒少 人口總數 (A)	兒少 投保人數 (B)	兒少 投保比率 (B/A)	補助兒少健保人數		
				身心障礙 兒少	原住民 兒少	弱勢 兒少
2011	4,469,350	4,372,574	97.83	55,911	38,361	1,574
2012	4,380,203	4,284,598	97.82	53,531	35,288	1,654
2013	4,258,385	4,172,990	97.99	52,426	33,932	1,126
2014	4,149,792	4,067,729	98.02	50,197	33,602	1,270
2015	4,043,357	3,961,311	97.97	50,700	32,796	1,113

資料來源：衛生福利部

說明：弱勢兒少之資格認定：依《弱勢兒童及少年生活扶助與托育及醫療費用補助辦法》第 3 條，生活扶助之補助對象：一、中低收入戶內兒童、少年。二、因懷孕或生育而遭遇困境之兒童、少年及其子女。三、其他經縣（市）主管機關評估無力撫育及無扶養義務人或撫養義務人無力維持其生活之兒童及少年。

附件 6-18 (第 232 點) 國民年金遺屬年金給付 18 歲以下受益人領取人數與金額

單位：人，元

年別	當年度受益人領取人數			18 歲以下受益人領取人數			18 歲以下受益人之比率			18 歲以下受益人領取金額		
	合計(T)	男(A)	女(B)	合計(t)	男(a)	女(b)	合計(t/T)	男(a/A)	女(b/B)	合計	男	女
2011	43,720	17,294	26,426	12,118	6,552	5,566	27.72%	37.89%	21.06%	205,225,924	110,076,561	95,149,363
2012	57,771	22,644	35,127	15,232	8,294	6,938	26.37%	36.63%	19.75%	314,619,482	173,989,708	140,629,774
2013	70,743	27,163	43,580	17,662	9,605	8,057	24.97%	35.36%	18.49%	375,837,759	207,131,007	168,706,752
2014	82,884	31,247	51,637	19,492	10,579	8,913	23.52%	33.86%	17.26%	422,807,111	232,542,260	190,264,851
2015	94,043	34,735	59,308	20,715	11,263	9,452	22.03%	32.43%	15.94%	454,456,564	249,545,673	204,910,891
合計	349,161	133,083	216,078	85,219	46,293	38,926	24.92%	35.23%	18.5%	354,589,368	194,657,042	159,932,326

資料來源：衛生福利部

說明：

1. 「當年度受益人領取人數」及「18 歲以下受益人領取人數」均係以當年度有 1 個月以上符合條件者，即計算為 1 人。
2. 同一年度同一受益人不論領取月數均僅計算為 1 人。

附件 6-19 (第 234 點) 低收入及中低收入戶兒少統計表

單位：人，%

年別	總人口數	兒少人口數			貧窮人口 (低收入戶及中低收入戶)						低收入戶 兒少				中低收入戶 兒少				低收入戶及中低收入戶 18歲以上				
		合計 (兒少)	兒童 人口數	少年 人口數	總計 (低收入及中低 收入戶)		低收入戶		中低收入戶		合計 (低收入戶兒少)		低收入 戶兒童	低收入 戶少年	合計 (中低收入兒少)		中低收 入戶 兒童	中低收 入戶 少年	合計 (低收入及 中低收入 戶 18 歲以 上人數)	低收入 戶 18 歲 以上	中低收 入戶 18 歲以上		
					人數	百分比	人數	百分比	人數	百分比	人數	占兒 少人 口數 百分 比			占貧 窮總 人口 數比 率	人數						人數	人數
2011	23,224,912	4,469,350	2,628,612	1,840,738	434,324	1.87	314,282	1.36	120,042	0.51	125,759	2.81	28.95	57,619	68,140	55,171	1.23	12.7	34,406	20,765	253,394	188,523	64,871
2012	23,315,822	4,380,203	2,555,512	1,824,691	639,465	2.74	357,446	1.54	282,019	1.20	141,428	3.25	22.11	64,219	77,209	124,421	2.84	19.45	75,315	49,106	373,616	216,018	157,598
2013	23,373,517	4,258,385	2,500,859	1,757,526	696,156	2.98	361,765	1.55	334,391	1.43	139,428	3.27	21.91	62,475	76,953	141,896	3.33	20.38	81,555	60,341	414,802	222,337	192,495
2014	23,433,753	4,149,792	2,468,063	1,681,729	706,852	3.02	357,722	1.53	349,130	1.49	132,289	3.19	18.71	59,012	73,277	140,668	3.39	19.9	78,762	61,906	433,895	225,433	208,462
2015	23,492,074	4,043,357	2,457,079	1,586,278	698,675	3.01	342,490	1.46	356,185	1.55	123,020	3.04	17.38	54,825	68,195	138,314	3.42	19.54	75,790	62,524	437,341	219,470	217,871

資料來源：衛生福利部

1. 低收入戶係指家庭總收入平均分配全家人口，每人每月在當地區公告的最低生活費以下，且家庭財產未超過低收入戶適用的當地區公告金額。
2. 中低收入戶係指家庭總收入平均分配全家人口，每人每月在當地區公告的最低生活費 1.5 倍以下，且家庭財產未超過中低收入戶適用的當地區公告一定金額。

附件 6-20 (第 235 點) 未滿 2 歲兒童托育服務辦理情形

單位：人，家，%

年別	未滿 2 歲 兒童數	居家式		機構式				社區式	托育供給 覆蓋率
		居家托育人員		私立托嬰中心		公私協力 托嬰中心		公私協力 托育資源中 心家數	
		托育人員 數(含親 屬托育)	實際 收托數	家數	實際 收托數	家數	實際 收托數		
2011	356,415	16,419	25,509	185	3,391	-	-	-	8.11
2012	419,670	23,167	35,348	389	5,960	13	785	26	10.03
2013	421,039	34,199	33,841	507	9,847	46	1,515	57	10.74
2014	396,866	41,849	36,099	587	9,273	72	2,733	81	12.12
2015	415,762	48,681	41,983	643	10,338	92	3,162	100	13.34

資料來源：衛生福利部

說明：《公私協力托嬰中心及公私協力托育資源中心計畫》自 2012 年起開始辦理。

附件 6-21 (第 235 點) 2 歲至 5 歲學齡前幼兒就學人數

單位：人

學年度 \ 年齡	總計	2 歲	3 歲	4 歲	5 歲
100	189,792	2,931	14,210	75,462	97,189
101	459,653	28,204	80,296	159,502	191,651
102	448,189	24,554	75,315	155,713	192,607
103	444,457	29,358	83,124	145,153	186,822
104	462,115	32,478	103,569	155,485	170,583

資料來源：教育部

說明：

1. 幼兒年齡之計算，以幼兒入幼兒園當學年度 9 月 1 日滿該歲數者認定之。
2. 100 學年度幼生數僅統計就讀幼稚園者。



附件 6-22 (第 237 點) 事業單位辦理托兒設施或措施經費補助情形

單位：家，千元

項目 年別	補助家數	補助經費
2011	81	7,535
2012	96	6,915
2013	99	8,769
2014	104	5,701
2015	106	6,470
合計	486	35,390

資料來源：勞動部

附件 6-23 (第 239 點) 自購住宅貸款利息補貼、租金補貼核准戶數

單位：戶

年別	申請項目	總計	育有未成年子女 3 人以上	安置、寄養結束無法返家且未滿 25 歲	受家暴及性侵害之受害者及其子女	特殊境遇家庭	單親家庭	三代同堂
2011	自購住宅貸款利息補貼	682	-	-	6	-	676	-
	租金補貼	17,595	-	-	179	-	17,416	-
2012	自購住宅貸款利息補貼	512	-	-	6	-	506	-
	租金補貼	9,246	-	-	67	-	9,179	-
2013	自購住宅貸款利息補貼	342	195	0	11	23	-	113
	租金補貼	9,007	5,040	17	160	548	-	3,242
2014	自購住宅貸款利息補貼	454	246	0	8	31	-	169
	租金補貼	10,555	5,459	10	134	809	-	4,143
2015	自購住宅貸款利息補貼	501	255	0	6	38	-	202
	租金補貼	11,515	5,625	1	140	826	-	4,923
總計	自購住宅貸款利息補貼	2,491	696	0	37	92	1,182	484
	租金補貼	57,918	16,124	28	680	2,183	26,595	12,308

資料來源：內政部

說明：

1. 2011 年及 2012 年之身分別係依據《住宅補貼作業規定》辦理。

2. 《住宅法》於 2011 年 12 月 30 日公布，2012 年 12 月 30 日施行，故 2013 年起之身分別依《住宅法》規定辦理。

## 第七章 教育休閒與文化活動

### 附件 7-1 (第 241 點) 非學校型態實驗教育參與人次

單位：人次

學年度	合計	國小	國中	高中
100	1,651	937	636	78
101	1,860	1,252	403	205
102	2,264	1,508	492	264
103	2,823	1,907	641	275
104	3,460	2,408	857	195

資料來源：教育部

### 附件 7-2 (第 241 點) 國民中小學正式教師人數及生師比

單位：人，比例

學年度	正式教師人數		生師比	
	國小	國中	國小	國中
100	98,559	51,200	14.78	13.74
101	97,466	51,872	14.09	13.00
102	97,436	52,451	13.31	12.50
103	98,580	52,154	12.70	12.07
104	97,374	50,394	12.47	11.51

資料來源：教育部

### 附件 7-3 (第 241 點) 國民中小學代理及代課教師人數

單位：人

學年度	代理代課教師人數	
	國小	國中
100	8,946	4,942
101	9,345	4,932
102	10,107	5,063
103	11,173	5,056

資料來源：教育部

說明：本表資料來源為《中華民國師資培育統計年報》(104 學年度尚未出版，爰數據提供至 103 學年度)。

附件 7-4 (第 241 點) 各級學校畢業生平均升學率

單位：%

學年度	國小畢業生 升學率	國中畢業生 升學率	高級中等學校畢業生 升學率	
			普通科及綜合高中	專業群(職業)科
100	99.91	97.67	94.67	81.91
101	99.91	99.15	94.75	83.51
102	99.85	99.39	95.50	81.10
103	99.95	99.52	95.70	81.01
104	99.99	99.59	95.51	80.11

資料來源：教育部

附件 7-5 (第 246 點) 5 歲幼兒入園率

單位：%

學年度	入園率
100	94.50
101	94.68
102	93.74
103	96.18
104	96.05

資料來源：教育部

附件 7-6 (第 247 點) 104 學年度高級中等學校學費收費數額表

單位：元

學生就讀學制		學校公私立別	
		公立	私立
普通科、綜合高中學程		6,240	12,170 至 22,800
專業群科、 輪調式建教 合作教育班	農業類、工業 類、商業類、海 事水產類、家事 類、醫事護理類	5,400	13,220 至 22,530
	藝術類	6,240	25,730 至 33,560
實用技能學程		5,400	13,220 至 22,530
進修部(包括實用技能學程)		3,700	13,220 至 21,230

資料來源：教育部

附件 7-7 (第 250 點) 高級中等以上學校學生申請就學貸款人次、人數及貸款金額

單位：人次，人，元

學年度	項目	合計	高中職			大專校院		
			小計	公立	私立	小計	公立	私立
100	貸款人次	709,981	81,279	11,715	69,564	628,702	127,019	501,683
	貸款人數	395,896	47,440	6,984	40,456	348,456	71,357	277,099
	貸款金額	26,522,819,318	850,033,474	95,582,291	754,451,183	25,672,785,844	3,656,636,118	22,016,149,726
101	貸款人次	664,895	56,303	8,479	47,824	608,592	122,774	485,818
	貸款人數	367,728	33,064	5,078	27,986	334,664	66,859	267,805
	貸款金額	25,783,981,110	677,376,796	82,432,442	594,944,354	25,106,604,314	3,568,447,409	21,538,156,905
102	貸款人次	621,476	40,772	6,468	34,304	580,704	116,562	464,142
	貸款人數	341,738	24,017	3,818	20,199	317,721	63,284	254,437
	貸款金額	24,731,787,803	540,944,458	71,548,983	469,395,475	24,190,843,345	3,400,742,102	20,790,101,243
103	貸款人次	575,353	29,189	4,398	24,791	546,164	109,394	436,770
	貸款人數	319,254	17,590	2,661	14,929	301,664	59,798	241,866
	貸款金額	23,374,774,587	386,600,671	53,327,034	333,273,637	22,988,173,916	3,194,603,683	19,793,570,233

資料來源：教育部

附件 7-8 (第 253 點) 國民中小學尚輟人數及尚輟率

單位：人，%

學年度	尚輟人數	尚輟率
100	1,071	0.046
101	818	0.037
102	676	0.032
103	661	0.032

資料來源：教育部

說明：

- 1.尚輟人數係指當學年（7 月）結束時仍在輟的學生。
- 2.尚輟率＝當學年（7 月）結束時仍在輟的學生／國民中小學學生總數×100%。

附件 7-9 (第 253 點) 高級中等學校中離人數及中離率

單位：人，%

學年度	中離人數	中離率
100	14,019	1.559
101	25,115	2.818
102	25,322	2.941
103	23,444	2.863

資料來源：教育部

說明：

- 1.中離人數是指包含:無故缺(曠)課超過3日者、中途離校未知去向者、轉學未向轉入學校報到者、休學、轉學、放棄、廢止學籍、未達畢業標準、已達修業年限等中離的學生數。
- 2.中離率＝當學年度中離學生人數／全國高級中等學校學生數×100%。
- 3.中途離校通報系統於 2011 年 4 月 18 日始正式上線開放學校填報。

附件 7-10 (第 256 點) 校園霸凌確認個案資料統計

單位：人次，件數

年別	性別 (人次)		學制 (件數)			身分 (人次)			城鄉統計 (件數)	
	男	女	國小	國中	高中職	一般生	特教生	原民生	直轄市	縣市
2013	587	201	55	123	26	713	20	55	146	58
2014	577	195	83	126	29	700	34	38	157	81
2015	487	168	72	111	21	585	24	46	121	83

資料來源：教育部

說明：本表係自 2012 年完成分類統計，人數共計 2,215 人（男 1,651 人，女 564 人）。

附件 7-11 (第 263 點) 各項專案訓練措施參訓人數

單位：人，%

年別	總參訓人數	15 歲以上未滿 18 歲		18 歲以上至 29 歲	
		參訓人數	占總參訓人數 比率	參訓人數	占總參訓人數 比率
2011	8,544	583	6.82	7,961	93.18
2012	11,394	464	4.07	10,930	95.93
2013	12,094	382	3.16	11,712	96.84
2014	14,621	379	2.59	14,242	97.41
2015	15,144	433	2.86	14,711	97.14

資料來源：勞動部

說明：各項專案訓練措施包含《產學訓合作訓練》、《雙軌訓練旗艦計畫》、《青年就業旗艦計畫》及《明師高徒計畫》，適用對象為 15 歲以上至 29 歲者。

附件 7-12 (第 264 點) 《少年 On Light 計畫》執行概況

單位：人

年別	目標人數	參加培訓人數	完成培訓人數
2011	345	415	351
2012	295	339	305
2013	225	247	219
2014	302	333	303
2015	257	268	-

資料來源：教育部

說明：

1.2014 年開始配合國中學年度辦理，為跨年度計畫（至 2015 年 6 月），2015 年計畫，現正執行中。

2.2016 年 5 月起修正為《未就學未就業青少年關懷扶助計畫》。

附件 7-13 (第 266 點) 中小學教師及學生參與國際交流統計

單位：校，%

年別	參與國際交流 之校數	占全國中小學 總校數之比率	各級學校參與國際交流之比率		
			國小	國中	高中職
2011	1,189	32.20	22.58	30.63	64.48
2012	1,232	32.51	24.36	33.09	64.60
2013	1,329	32.12	26.59	38.98	64.96
2014	1,390	33.69	28.27	42.66	64.20
2015	1,399	33.86	12.97	28.62	50.95

資料來源：教育部

第八章 特別保護措施

附件 8-1 (第 295 點) 依《兒少法》第 52 條申請機構安置之兒少人數

單位：人

年別	合計	男	女
2013	47	32	15
2014	27	17	10
2015	34	24	10

資料來源：衛生福利部

說明：本表係自 2013 年起統計。



附件 8-2 (第 297 點、第 301 點) 地方法院少年及兒童保護事件調查終結情形

單位：人

年別	行為別	總計	移送檢察官 (依《少事法》第 27 條規定)				不付審理 (依《少事法》第 28 條、第 29 條規定)							開始審理 (參附件 8-3)	其他(含移送 (轉)管轄、協 尋、併辦)
			合計	犯最輕本刑為五年 以上有期徒刑之罪	事件繫屬後 已滿 20 歲	犯罪情 節重大	合計	應不付 審理	情節輕微不付審理						
									小計	轉介輔導	交付管教	告誡	其他		
2011	合計	22,881	339	271	45	23	5,630	2,819	2,811	86	2,197	527	1	14,648	2,264
	少年觸犯刑 罰法令事件	19,211	339	271	45	23	4,821	2,385	2,436	75	1,886	474	1	12,094	1,957
	少年虞犯 行為事件	3,063	-	-	-	-	477	361	116	5	82	29	-	2,318	268
	兒童觸犯刑 罰法令事件	607	-	-	-	-	332	73	259	6	229	24	-	236	39
2012	合計	26,139	330	292	27	11	6,492	3,390	3,102	123	2,401	578	-	16,355	2,962
	少年觸犯刑 罰法令事件	20,777	329	292	26	11	5,185	2,575	2,610	73	2,027	510	-	12,891	2,372
	少年虞犯 行為事件	4,544	1	-	1	-	864	704	160	19	102	39	-	3,141	538
	兒童觸犯刑 罰法令事件	818	-	-	-	-	443	111	332	31	272	29	-	323	52
2013	合計	26,155	432	341	70	21	6,572	3,724	2,848	97	2,182	569	-	16,227	2,924
	少年觸犯刑 罰法令事件	19,318	432	341	70	21	5,017	2,709	2,308	79	1,766	463	-	11,699	2,170
	少年虞犯 行為事件	6,037	-	-	-	-	1,134	916	218	6	149	63	-	4,214	689

年別	行為別	總計	移送檢察官 (依《少事法》第 27 條規定)				不付審理 (依《少事法》第 28 條、第 29 條規定)							開始審理 (參附件 8-3)	其他(含移送 (轉)管轄、協 尋、併辦)
			合計	犯最輕本刑為五年 以上有期徒刑之罪	事件繫屬後 已滿 20 歲	犯罪情 節重大	合計	應不付 審理	情節輕微不付審理						
									小計	轉介輔導	交付管教	告誡	其他		
	兒童觸犯刑 罰法令事件	800	-	-	-	-	421	99	322	12	267	43	-	314	65
	合計	22,441	245	173	63	9	5,827	3,256	2,571	112	1,944	515	-	13,514	2,855
2014	少年觸犯刑 罰法令事件	17,773	245	173	63	9	4,615	2,526	2,089	90	1,567	432	-	10,636	2,277
	少年虞犯 行為事件	3,822	-	-	-	-	757	627	130	6	93	31	-	2,555	510
	兒童觸犯刑 罰法令事件	846	-	-	-	-	455	103	352	16	284	52	-	323	68
	合計	21,811	276	203	66	7	5,543	3,239	2,304	85	1,775	444	-	13,233	2,759
2015	少年觸犯刑 罰法令事件	17,049	276	203	66	7	4,382	2,492	1,890	52	1,449	389	-	10,089	2,302
	少年虞犯 行為事件	4,076	-	-	-	-	751	636	115	7	83	25	-	2,924	401
	兒童觸犯刑 罰法令事件	686	-	-	-	-	410	111	299	26	243	30	-	220	56
	合計	21,811	276	203	66	7	5,543	3,239	2,304	85	1,775	444	-	13,233	2,759

資料來源：司法院

說明：

1. 調查：法院受理少年事件，即開始調查程序。

2. 有關少年虞犯之規定，最早出現於 1962 年《少事法》，現行條文第 3 條規定少年虞犯包括：經常與有犯罪習性之人交往者、經常出入少年不當進入之場所者、經常逃學或逃家者、參加不良組織者、無正當理由經常攜帶刀械者、吸食或施打煙毒或麻醉藥品以外之迷幻物品者、有預備犯罪或犯罪未遂而為法所不罰之行為者。

附件 8-3 (第 297 點、第 301 點) 法院少年及兒童保護事件審理終結情形

單位：人

年別	行為別	總計	移送檢察官 (依《少事法》第 40 條規定)				不付保護處分 (依《少事法》第 41 條規定)				交付保護處分 (依《少事法》第 42 條規定)						其他(含移送(轉)管轄、協尋、併辦)	
			合計	犯最輕本刑為五年以上有期徒刑之罪	事件繫屬後已滿 20 歲	犯罪情節重大	合計	不應交付	不宜交付	其他	合計	訓誡		保護管束		安置輔導		感化教育
												訓誡	訓誡並予假日生活輔導	保護管束	保護管束並命勞動服務			
2011	合計	14,208	66	57	7	2	123	105	16	2	12,987	2,231	4,120	4,960	761	155	760	1,032
	少年觸犯刑罰法令事件	11,678	66	57	7	2	117	101	14	2	10,840	1,918	3,540	4,003	595	128	656	655
	少年虞犯行為事件	2,299	-	-	-	-	5	3	2	-	1,929	216	519	912	162	18	102	365
	兒童觸犯刑罰法令事件	231	-	-	-	-	1	1	-	-	218	97	61	45	4	9	2	12
2012	合計	15,899	123	116	1	6	220	188	31	1	14,160	2,441	4,396	5,443	914	151	815	1,396
	少年觸犯刑罰法令事件	12,620	123	116	1	6	203	181	21	1	11,418	2,079	3,590	4,244	712	120	673	876
	少年虞犯行為事件	2,982	-	-	-	-	11	2	9	-	2,472	254	738	1,120	200	19	141	499
	兒童觸犯刑罰法令事件	297	-	-	-	-	6	5	1	-	270	108	68	79	2	12	1	21
2013	合計	15,686	98	87	2	9	201	175	20	6	13,938	2,349	4,166	5,440	1,013	161	809	1,449
	少年觸犯刑罰法令事件	11,374	98	87	2	9	191	171	14	6	10,425	1,903	3,229	3,871	674	113	635	660

年別	行為別	總計	移送檢察官 (依《少事法》第40條規定)				不付保護處分 (依《少事法》第41條規定)				交付保護處分 (依《少事法》第42條規定)						其他(含移送(轉)管轄、協尋、併辦)	
			合計	犯最輕本刑為五年以上有期徒刑之罪	事件繫屬後已滿20歲	犯罪情節重大	合計	不應交付	不宜交付	其他	合計	訓誡		保護管束		安置輔導		感化教育
												訓誡	訓誡並予假日生活輔導	保護管束	保護管束並命勞動服務			
	少年虞犯行為事件	4,012	-	-	-	-	6	-	6	-	3,251	338	881	1,496	338	25	173	755
	兒童觸犯刑罰法令事件	300	-	-	-	-	4	4	-	-	262	108	56	73	1	23	1	34
	合計	13,021	67	60	6	1	150	119	31	-	11,721	2,054	3,412	4,469	931	193	662	1,083
2014	少年觸犯刑罰法令事件	10,184	67	60	6	1	131	112	19	-	9,426	1,777	2,825	3,452	696	152	524	560
	少年虞犯行為事件	2,548	-	-	-	-	14	2	12	-	2,038	166	529	947	235	24	137	496
	兒童觸犯刑罰法令事件	289	-	-	-	-	5	5	-	-	257	111	58	70	-	17	1	27
	合計	12,514	75	64	3	8	138	124	13	1	10,838	1,806	2,901	4,461	828	154	688	1,463
2015	少年觸犯刑罰法令事件	9,519	75	64	3	8	129	119	9	1	8,638	1,529	2,402	3,417	624	118	548	677
	少年虞犯行為事件	2,787	-	-	-	-	6	3	3	-	2,006	189	461	988	203	26	139	775
	兒童觸犯刑罰法令事件	208	-	-	-	-	3	2	1	-	194	88	38	56	1	10	1	11
	合計	12,514	75	64	3	8	138	124	13	1	10,838	1,806	2,901	4,461	828	154	688	1,463

資料來源：司法院

說明：審理：調查程序終結後，法院認為應付審理者，即開始審理程序。

附件 8-4 (第 310 點) 少年矯正機關辦理矯正輔導執行狀況

單位：人

項目 年別	懇親及參訪活動	宗教教誨及個別輔導	培養一技之長	連結特殊教育資源	追蹤輔導	轉銜 復學
2011	-	-	技能訓練職業證照檢定班 17 班次，受訓學員 396 人；短期技能訓練 11 班次，受訓學員 218 人。	-	-	-
2012	家屬參訪活動，參加家屬計 2,352 人次。	1.宗教教誨共計 2,609 次，受教誨少年計 69,392 人次。 2.受個別輔導少年計 17,418 人次。	技能訓練職業證照檢定班 18 班次，受訓學員 420 人；短期技能訓練 14 班次，受訓學員 257 人。	-	-	-
2013	家屬參訪活動，參加家屬計 4,562 人次。	1.宗教教誨共計 1,517 次，受教誨少年計 48,572 人次。 2.受個別輔導少年計 13,026 人次。	技能訓練職業證照檢定班 18 班次，受訓學員 425 人；短期技能訓練 16 班次，受訓學員 319 人。	-	-	-
2014	1.家屬參訪活動，參加家屬計 6,956 人次。 2.懇親會活動，計有少年 8,575 人次，家屬 8,462 人次參加。	1.宗教教誨共計 2,283 次，受教誨少年計 49,732 人次。 2.受個別輔導少年計 14,709 人次。	技能訓練職業證照檢定班 17 班次，受訓學員 381 人；短期技能訓練 19 班次，受訓學員 366 人。	-	少年計 847 名。	153 人。
2015	1.家屬參訪活動，參加家屬計 5,134 人次。 2.懇親會活動，計有少年人次，家屬 9,357 人次參加。	1.宗教教誨共計 2,378 次，受教誨少年計 52,298 次。 2.受個別輔導少年計 18,871 人次。	技能訓練職業證照檢定班 23 班次，受訓學員 529 人；短期技能訓練 19 班次，受訓學員 395 人。	連結桃園市政府教育局特教師資 1 名、彰化特殊教育學校特教師資 2 名與新竹縣特教資源中心特教老師 1 名定期至機關協助輔導課程。	少年計 822 名。	183 人。

資料來源：法務部

說明：「懇親及參訪活動」自 2012 年起統計；懇親活動自 2014 年起統計；「宗教教誨及個別輔導」自 2012 年起統計；「連結特殊教育資源」自 2015 年起辦理；「追蹤輔導」自 2014 年起辦理電話追蹤輔導；「轉銜復學」自 2014 年起辦理。

附件 8-5 (第 313 點) 犯性侵害案件進入少年矯正機關人數

單位：人

年別	合計	桃園少年輔育院	彰化少年輔育院	誠正中學 (保護事件少年)	明陽中學 (刑事案件少年)
2011	52	-	-	-	52
2012	165	36	37	27	65
2013	174	31	43	30	70
2014	168	27	43	34	64
2015	146	30	27	29	60

資料來源：法務部

說明：

- 1.「犯性侵害案件少年」：指依《性侵害犯罪防治法》第 2 條第 1 項所稱性侵害犯罪（妨害性自主罪），即觸犯《刑法》第 221 條至第 227 條、第 228 條、第 229 條、第 332 條第 2 項第 2 款、第 334 條第 2 項第 2 款、第 348 條第 2 項第 1 款及其特別法之罪（刑事案件少年），及觸犯前列行為（保護事件少年）之少年。
- 2.受感化教育機關就性侵害案件少年之處遇評估，係依 2012 年 1 月 1 日修正施行《性侵害犯罪防治法》第 20 條規定，故無感化教育機關 2011 年在校（院）人數資料。

附件 8-6 (第 314 點) 地方政府接獲安置輔導或感化教育處所轉介感化教育期滿、停止或免除之兒少及其家庭追蹤輔導之個案數

單位：人

年別	安置輔導期滿或免除後轉介之 個案數	感化教育期滿、停止或免除後 轉介之個案數
2011	-	9
2012	-	473
2013	53	737
2014	117	942
2015	76	706
合計	246	2,867

資料來源：衛生福利部

說明：

- 1.2011 年 11 月 30 日修正《兒少法》增列第 68 條第 1 項，地方政府對於安置輔導或感化教育結束、停止或免除之兒童、少年及其家庭應予追蹤輔導至少一年。
- 2.安置輔導期滿或免除後轉介之個案數自 2013 年開始統計。

附件 8-7 (第 315 點) 協助離開少年矯正機關之少年 (含少年矯正機關轉介及各公立就業服務機構自行開發) 就業服務執行情形

單位：人

年別	提供就業服務人數	推介就業人數
2011	37	19
2012	81	42
2013	195	80
2014	158	64
2015	247	73

資料來源：勞動部

附件 8-8 (第 317 點) 弱勢青少年就業服務執行情形

單位：人

年別	提供就業服務人數	推介就業人數
2011	416	209
2012	438	172
2013	584	285
2014	558	279
2015	217	103

資料來源：勞動部

說明：弱勢青少年係指 15 歲以上未滿 24 歲，國中畢業未升學未就業、偏遠地區或高危機高關懷之弱勢青少年。

附件 8-9 (第 324 點) 工讀生及建教生之勞動條件專案檢查結果

單位：次，%，件

年別	計畫種類	總受檢場次	違法場次	告發率	罰鍰告發	移送偵辦處分
2011	工讀生專案檢查	50	30	60.00	29	1
	建教生專案檢查	50	31	62.00	31	-
2012	工讀生專案檢查	100	38	38.00	38	-
	建教生專案檢查	50	20	40.00	20	-
2013	工讀生專案檢查	100	58	58.00	58	-
	建教生專案檢查	60	29	48.33	29	-
2014	工讀生專案檢查	100	42	42.00	42	-
	建教生專案檢查	60	19	31.67	19	-
2015	工讀生專案檢查	175	54	30.86	53	1
	建教生專案檢查	60	16	26.67	16	-

資料來源：勞動部

附件 8-10 (第 330 點) 內政部 (警政署) 少年毒品犯罪統計表

單位：人，%

年別	全年齡毒品犯罪	少年毒品犯罪	少年所佔比率
2011	48,875	1,317	2.69
2012	47,043	1,655	3.52
2013	43,268	1,519	3.51
2014	41,265	1,381	3.35
2015	54,112	1,986	3.67

資料來源：內政部 (警政署)

說明：

1. 全年齡毒品犯罪：包含 1、2、3、4 級毒品犯罪行為。
2. 少年毒品犯罪：包含 1、2、3、4 級毒品犯罪行為 (如販賣、轉讓等)，排除施用 3、4 級毒品之行政裁罰及少年虞犯。

附件 8-11 (第 330 點) 地方法院少年刑事、保護事件違反《毒品危害防制條例》及吸食或施打煙毒或麻藥以外迷幻物品之終結人數

單位：人

年別	違反《毒品危害防制條例》之刑事案件				違反《毒品危害防制條例》之保護事件					吸食或施打煙毒或麻藥以外迷幻物品之保護事件
	製造運輸販賣第一級毒品	製造運輸販賣第二級毒品	製造、運輸、販賣毒品	毒品 (其他)	製造運輸販賣第一級毒品	製造運輸販賣第二級毒品	製造、運輸、販賣毒品	毒品 (施用)	毒品 (其他)	
2011	3	37	143	1	-	2	26	568	288	1,670
2012	1	41	185	2	-	6	33	547	280	2,205
2013	3	40	187	-	-	2	29	542	464	2,989
2014	5	24	208	-	1	4	22	439	313	1,801
2015	2	22	113	1	-	4	20	609	338	1,752

資料來源：司法院

說明：本表之保護事件終結人數係指保護事件中以保護處分終結之人數。



附件 8-12 (第 330 點) 施用 1、2 級毒品少年入所人數

單位：人

項目別 年別	戒治所	少年勒戒處所
2011	6	169
2012	5	133
2013	8	102
2014	8	123
2015	1	73

資料來源：法務部

附件 8-13 (第 332 點) 校園安全通報藥物濫用學生人數

單位：人

年別	合計	國小	國中	高中職	大專	
2011	1,810	3	598	1,174	35	
2012	2,432	8	855	1,503	66	
2013	男	1,639	8	459	1,072	100
	女	382	2	182	185	13
2014	男	1,266	6	354	839	67
	女	434	2	228	192	12
2015	男	1,354	4	404	856	90
	女	395	3	196	173	23

資料來源：教育部

說明：

1. 濫用藥物：指非以醫療為目的，在未經醫師處方或指示情況下，使用《毒品危害防制條例》所稱之毒品者。
2. 本表自 2013 年起另區分性別統計。

附件 8-14 (第 334 點) 行政院海岸巡防署查獲毒品案嫌疑人查處情形表

單位：件，人

年別	查獲案件數	查獲總人數	未滿 18 歲
2011	373	767	5
2012	314	563	5
2013	212	384	2
2014	227	435	3
2015	201	349	3

資料來源：行政院海岸巡防署

說明：查獲案件及總人數包含持有、販賣及運輸行為。

附件 8-15 (第 334 點) 地方法院檢察署辦理毒品製賣運輸案件偵查終結情形

單位：人

年別	項目別	合計	起訴		緩起訴處分	不起訴處分		其他
			通常程序 提起公訴	聲請簡易 判決處刑		依職權	一般	
2011	少年	253	235	1	-	-	10	7
	18 歲以上	10,344	7,479	-	-	-	1,672	1,193
2012	少年	261	232	-	-	-	12	17
	18 歲以上	9,954	7,063	1	-	-	1,699	1,191
2013	少年	313	293	-	1	-	14	5
	18 歲以上	10,088	7,151	-	1	1	1,696	1,239
2014	少年	194	171	-	-	-	14	9
	18 歲以上	8,896	6,059	1	-	-	1,673	1,163
2015	少年	178	158	-	-	-	9	11
	18 歲以上	8,340	5,606	-	-	6	1,766	962

資料來源：法務部

說明：少年犯係指依據《少事法》第 27 條，14 歲以上未滿 18 歲之少年觸犯刑罰法律，且犯最輕本刑 5 年以上有期徒刑之罪者或事件繫屬後已滿 20 歲，或犯罪情節重大，參酌其品行、性格、經歷等情狀，以受刑事處分為適當，經少年法院裁定移送地方法院檢察署偵辦者，不含保護事件。

附件 8-16 (第 336 點) 各警察機關查獲違反兒少性交易案件、犯罪嫌疑人及救援兒少人數一覽表

單位：件，人

年別	件數	犯罪嫌疑人數	救援兒少人數
2011	726	793	506
2012	1,014	1,304	403
2013	1,282	1,564	424
2014	1,399	1,585	458
2015	1,145	1,478	439

資料來源：內政部

說明：

1. 件數及犯罪嫌疑人數係警察機關查獲違反《兒童及少年性交易防制條例》第 22 條至第 29 條案件移送之件數及犯罪嫌疑人數。

- (1) 第 22 條：與未滿 16 歲、16 歲以上未滿 18 歲者性交易罪。
- (2) 第 23 條：引誘、容留等使未滿 18 歲者為性交易罪。
- (3) 第 24 條：強使未滿 18 歲者為性交易罪。
- (4) 第 25 條：買賣、質押他人人身交付或收受罪等。
- (5) 第 26 條：犯第 24 條、第 25 條之罪而致被害人死亡或重傷者（加重結果犯）。
- (6) 第 27 條：拍攝、製造未滿 18 歲者為姦淫猥褻行為之物品罪等。
- (7) 第 28 條：散布或販賣姦淫猥褻物品罪等。
- (8) 第 29 條：利用宣傳品等引誘、媒介使人為性交易罪。

2. 救援兒少人數係警察機關查獲從事性交易案件或有從事性交易之虞之未滿 18 歲者之人數。

附件 8-17 (第 336 點) 各警察機關查獲違反兒少性交易案件嫖客、媒介案件一覽表

單位：件，人

年別	嫖客		媒介	
	件數	人數	件數	人數
2011	277	297	138	295
2012	363	387	141	270
2013	454	543	148	271
2014	494	514	136	245
2015	288	303	170	353

資料來源：內政部

說明：

1. 嫖客係警察機關查獲違反《兒童及少年性交易防制條例》第 22 條，與未滿 16 歲之人、18 歲以上之人與 16 歲以上未滿 18 歲之人為性交者，其案件移送之件數／人數。
2. 媒介係警察機關查獲違反《兒童及少年性交易防制條例》第 23 條，引誘、容留、媒介、協助或以他法，使未滿 18 歲之人為性交者；意圖營利而犯前項之罪者；媒介、收受、藏匿前二項被害人或使之隱避者，其案件移送之件數／人數。

附件 8-18 (第 336 點) 地方法院檢察署辦理違反《兒童及少年性交易防制條例》案件統計

單位：件，人

項目別	偵查新收件數										偵查終結		起訴 (含聲請簡易判決處刑)		緩起訴處分		不起訴處分		執行裁判確定件數	執行裁判確定 有罪人數
	合計	告訴	告發	自首	警察機關移送	海巡機關移送	憲兵機關移送	其他檢察機關移送	自動檢舉	其他來源	件數	人數	件數	人數	件數	人數	件數	人數		
2011	700	-	-	-	630	1	3	27	1	38	633	927	219	393	163	175	203	289	201	253
2012	894	-	-	-	764	-	2	77	4	47	806	1,173	273	425	205	226	241	394	252	321
2013	1,227	2	-	-	1,040	-	5	106	5	69	1,154	1,442	397	516	310	335	298	409	354	391
2014	1,159	4	-	-	1,029	-	1	70	6	49	1,179	1,364	326	397	308	323	442	518	394	439
2015	925	-	-	-	808	-	1	58	1	57	950	1,146	272	348	247	253	348	448	296	318

資料來源：法務部

說明：本附件與附件 8-16 數據差異原因：

- 1.時間落差：查獲件數係依警察機關查獲日期統計，偵查新收件數依警察機關查獲後移送至地檢署偵辦之分案日期統計。
- 2.查獲與移送定義、範圍不同：警察查獲與地檢署偵查新收二者範圍不同，其中警察機關查獲案件中，如屬兒童或少年涉案者，則移送少年法庭(院)，而非地檢署。因未滿 14 歲者，其違法行為不罰，而 14 歲以上未滿 18 歲者，由法官依法裁量，經法官認定以受刑事處分為適當者，始會移送地檢署偵辦。
- 3.統計定義：法務檢察統計有關罪名係依移送書上登載之罪名統計，與警政統計歸類之罪名或有不同。然若移送書上同時登載數個罪名，則僅擇其一登錄資訊系統及列入統計。

附件 8-19 (第 339 點) 地方 (少年及家事) 法院依《兒童及少年性交易防制條例》准許安置事件統計

單位：件，人

年別	合計				聲請安置短期收容中心或適當處所				繼續安置				延長安置				停止或撤銷安置			
	件數	人數			件數	人數			件數	人數			件數	人數			件數	人數		
		小計	男	女		小計	男	女		小計	男	女		小計	男	女		小計	男	女
2011	749	780	22	758	470	494	14	480	99	102	2	100	46	47	3	44	134	137	3	134
2012	674	701	23	678	398	411	17	394	108	112	0	112	51	58	2	56	117	120	4	116
2013	613	635	51	584	338	348	24	324	115	117	8	109	57	65	13	52	103	105	6	99
2014	603	518	42	476	346	346	28	318	81	84	7	77	73	85	7	78	103	3	0	3
2015	670	467	28	535	396	397	18	379	73	70	2	68	73	96	8	88	128	0	0	0
合計	3,309	3,197	166	3,031	1,948	1,996	101	1,895	476	485	19	466	300	351	33	318	585	365	13	352

資料來源：司法院

附件 8-20 (第 340 點) 合作式中途學校裁定服務人數

單位：人

年別	衛生福利部少年之家	衛生福利部雲林教養院
2011	70	24
2012	51	26
2013	45	27
2014	38	23
2015	30	17

資料來源：衛生福利部

說明：上述 2 校僅收女生。

附件 8-21 (第 340 點) 獨立式中途學校安置學生概況

單位：人

學校 年別	新北市立豐珠國民中小學	高雄市立楠梓特殊學校 瑞平分校	花蓮縣立南平中學
2011	41	130	32
2012	54	109	24
2013	36	92	25
2014	21	82	69
2015	14	80	75

資料來源：教育部

附件 8-22 (第 340 點) 2015 年度中途學校常見服務項目概況

單位：人，時

	就學輔導	技能檢定	就業輔導	其他輔導服務 (舉例)
衛生福利部少年之家	國中班 45 人、完成義務教育 24 人，高職專班 47 人，職能班 55 人	78 人次通過 (9 種項目)	15 人外出就業	心理諮商 44 人、577 人次，補充教學 2,925 人次、上課 2,192 小時
衛生福利部雲林教養院	完成義務教育 11 人，社區式就學 6 人，外宿式就學 9 人，專案國小課程 1 人	56 人次通過 (6 種項目)		心理諮商 4 人，參加課業輔導 18 人
新北市立豐珠國民中小學		1 人通過 (1 種項目)	1 人請假就業	心理諮商 67 人次、親子諮商 10 次
高雄市立楠梓特殊學校瑞平分校	國中、高職學程累計 80 人次	36 人次通過 (5 種項目)		心理評估 15 位個案，接受認輔 78 位
花蓮縣立南平中學	國中 11 人次、高職 46 人次	20 人次通過 (5 種項目)		個別諮商 301 人次、親子會談 20 次

資料來源：衛生福利部

說明：摘錄自《兒童及少年性交易防制成果報告書》，中途學校共通服務項目之成果。

附件 8-23 (第 342 點) 中途學校安置返家人數

單位：人

年別	人數
2011	155
2012	109
2013	103
2014	100
2015	待核計

資料來源：衛生福利部

附件 8-24 (第 346 點) 司法警察機關查獲並移送之人口販運案件其被害人為兒少人數

單位：人

年別	人數
2011	80
2012	97
2013	87
2014	80
2015	90

資料來源：內政部

附件 8-25 (第 357 點) 外籍配偶照顧輔導基金補助辦理新住民及其子女多元文化及母語學習計畫情形

單位：件，元

項目 年別	合計		多元文化		母語學習		《全國新住民火炬計畫》	
	件數	補助金額	件數	補助金額	件數	補助金額	件數	補助金額
2011	66	11,307,219	64	11,105,479	2	201,740	-	-
2012	48	164,381,856	44	11,774,785	3	401,080	1	152,205,991
2013	42	161,375,092	33	8,147,250	8	5,386,828	1	147,841,014
2014	26	168,194,963	19	5,855,680	6	4,777,668	1	157,561,615
2015	21	8,072,447	12	3,175,420	9	4,897,027	-	-

資料來源：內政部

說明：《全國新住民火炬計畫》係補助移民署及教育部辦理新住民及其子女多元文化及母語學習等子計畫。

附件 8-26 (第 361 點) 本土語言開課班級數及學生人數

單位：班，人

學年度	開班數				學生人數			
	合計	閩南語	客家語	原住民語	合計	閩南語	客家語	原住民語
100	70,988	52,973	9,033	8,982	1,498,813	1,294,734	153,645	50,434
101	73,217	53,722	9,603	9,892	1,419,787	1,214,367	155,238	50,182
102	73,456	53,395	9,822	10,239	1,356,687	1,162,370	144,920	49,397
103	76,031	55,553	10,491	9,987	1,311,766	1,122,024	142,024	47,718

資料來源：教育部

附件 8-27 (第 363 點) 國、高中蒙藏語文班受益兒少人數及比率

單位：人，%

年別	兒少蒙藏胞人數	兒少受益人數	受益兒少比率
2011	143	27	18.88
2012	143	14	9.79
2013	131	22	16.79
2014	138	14	10.14
2015	149	26	17.45

資料來源：蒙藏委員會

附件 8-28 (第 364 點) 19 歲以下客語能力認證統計

單位：人，%

年別	幼幼客語			初級			中級暨中高級		
	報名人數	合格人數	合格比率	報名人數	合格人數	合格比率	報名人數	合格人數	合格比率
2012	3,024	2,439	80.65	10,789	4,539	51.78	4,657	2,728	74.95
2013	3,713	3,389	91.27	8,613	2,642	36.53	3,936	1,852	53.45
2014	5,010	4,570	91.22	6,919	1,986	33.60	3,451	1,975	67.94
2015	5,548	5,007	90.25	7,731	4,140	62.58	2,787	1,529	65.29

資料來源：客家委員會