

年度-預算案

機關編號

12-276

中華民國 114 年度

## 臺北市總預算案

### 臺北市大同區健康服務中心單位預算

臺北市大同區健康服務中心 編

# 臺北市大同區健康服務中心

## 目次

中華民國 114 年度

一、預算總說明	第	1 頁
二、主要表		
(一)歲入預算表	第	3 頁
(二)歲出預算表	第	4 頁
三、附屬表		
(一)歲入項目說明提要與預算明細表	第	7 頁
(二)歲出計畫說明提要與各項費用明細表	第	9 頁
1. 一般行政		
行政管理	第	9 頁
2. 衛生業務		
公共衛生	第	14 頁
3. 一般建築及設備		
其他設備	第	19 頁
(三)人事費分析表	第	22 頁
四、參考表		
(一)歲出一級用途別科目分析表	第	23 頁
(二)資本支出分析表	第	24 頁
(三)各項費用彙計表	第	25 頁
(四)人事費彙計表	第	27 頁
(五)公務車輛明細表	第	28 頁
(六)繼續性計畫分年資金需求表	第	29 頁
(七)新興計畫分年資金需求表	第	30 頁
(八)歲出按職能及經濟性綜合分類表	第	32 頁

# 臺北市大同區健康服務中心 預 算 總 說 明

中華民國114年度

## 一、現行法定職掌及組織系統圖：

### (一) 機關主要職掌：

本中心組織規程奉臺北市議會93年7月7日三讀通過修正，掌理本區公共衛生業務之推行。

### (二) 內部分層業務：

本中心設置主任、秘書、下設個案管理組、健康促進組、兼辦會計、兼辦人事。預算員額員20人、工1人，合計21人。其內部分層業務如下：

主 任：綜理中心業務，並指揮監督所屬員工。

秘 書：綜核文稿、印信典守等有關事項。

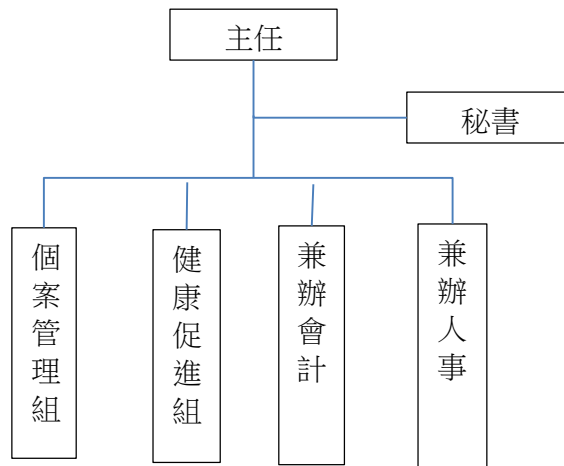
個案管理組：掌理家戶健康管理、弱勢族群服務，優生保健、中老年人疾病防治及個案管理等事項。

健康促進組：掌理學校衛生、婦幼衛生、癌症防治、生命統計、社區健康營造、急救技能訓練、衛生教育宣導及研考、文書管理、庶務、出納等事項。

兼辦會計：秉承上級主計機關之監督及指導，依法辦理歲計、會計、統計等事項。

兼辦人事：秉承上級人事機關之監督及指導，依法辦理人事管理查核等事項。

### (三)組織系統圖



## 二、前年度及上年度已過期間計畫實施及預算執行情形：

### (一)前年度實施成果及決算辦理概況：

1.計畫實施：公共衛生工作量145,555人戶里次，預算數4,486,000元，決算數4,444,486元，賸餘數41,514元，全數解繳市庫。

2.決算辦理概況：本中心前年度歲入預算數36,000元，決算數43,591元，超收數7,591元，係員工使用停車場收入、收回亡故退休人員遺屬溢領遺屬年金(月撫慰金)等覈實繳庫。歲出預算數32,202,000元，決算數30,133,267元，決算占預算數93.58%，賸餘數2,068,733元，全數解繳市庫。

# 臺北市大同區健康服務中心 預算總說明

中華民國114年度

(二)上年度已過期間(113年1月至113年6月)計畫實施及預算執行情形：

- 1.計畫實施情形：本中心截至113年6月底止各項計畫工作量總計達84,245人戶里次。
- 2.預算執行情形：本中心截至113年6月底止預算執行情形如下：
  - (1)一般行政：上年度預算數26,691,000元，實際執行數15,843,395元，占預算分配數16,700,833元之94.87%
  - (2)衛生業務：上年度預算數4,567,000元，實際執行數1,150,685元，占預算分配數2,247,390元之51.20%。
  - (3)一般建築及設備：上年度預算數144,000元，實際執行數104,052元，占預算分配數104,052元之100%。

三、本年度施政(業務及工作)計畫重點及預算提要：

(一)本年度計畫重點及預期績效：

加強衛生保健工作，以預防保健及健康促進為主，推動社區心理衛生，擴大0至6歲兒童保健，癌症防治及篩檢，中老年人疾病防治，傳染病防治，並建立家戶健康資料，成為多元化社區健康管理者，以維本區市民健康，確保公共衛生成果。

- 1.實施婦幼衛生，辦理0至6歲兒童健康保健、優生保健、孕產婦保健、更年期婦女保健服務。
- 2.推行癌症防治及篩檢，中老年人疾病防治保健服務，長期照護個案服務。
- 3.公共衛生社區健康營造、安全社區、菸害防制宣導、學校衛生、衛生教育，增進市民衛生常識。
- 4.加強社區家戶衛生改善，建立家戶健康資料管理，推行弱勢族群服務、地段管理、普遍家庭訪視工作。
- 5.推動社區心理衛生社區化教育、社區心理健康促進活動，進行社區精神病患追蹤照護，增進社區心理健康。
- 6.透過防疫業務順利進行，有效管理運用與執行社區傳染病防疫工作，提升本市傳染病防治處置之及時性與效益，有效維護市民健康。

(二)本年度預算提要及成本估計：

- 1.歲入部分：本年度預算共列36,000元，其中規費收入36,000元。
- 2.歲出部分：本年度預算共列32,358,000元，其中經常門預算32,116,000元，資本門預算242,000元，其明細如下：
  - (1)一般行政預算共列27,496,000元，包括人事費24,574,000元、業務費2,922,000元。
  - (2)衛生業務預算共列4,620,000元，包括業務費4,620,000元。
  - (3)一般建築及設備預算共列242,000元，包括編列汰換微電腦液晶視力檢查儀及個人電腦租賃費等，共計242,000元。

# 臺北市大同區健康服務中心

## 歲入預算表

中華民國114年度

單位：新臺幣千元

科 目				本年度預算數			上年度 預算數	前年度 決算數	本年度與 上年度比較	說 明			
款	項	目	節	合計	經常門	資本門							
				合 計	36	36	-	36	44				
03				0500000000 規費收入	36	36	-	36	36				
	065			0512276000 臺北市大同區健康服 務中心	36	36	-	36	36				
		01		05122760300 使用規費收入	36	36	-	36	36				
			01	05122760306 場地設施使用費	36	36	-	36	36	-	-	-	本年度預算數係員工使用 停車場收入。
08				1200000000 其他收入	-	-	-	-	8	-	-		
	072			1212276000 臺北市大同區健康服 務中心	-	-	-	-	8	-	-		
		01		12122760200 雜項收入	-	-	-	-	8	-	-		
			01	12122760201 收回以前年度歲 出	-	-	-	-	8	-	-	-	前年度決算數係收回亡故 退休人員遺屬溢領110年10 月遺屬年金(月撫慰金)， 本年度及上年度均無預算 數。

臺北市大同區健康服務中心

歲出預算表

中華民國114年度

單位：新臺幣千元

款	項	目	節	名稱及編號	本年度預算數			上年度預算數	前年度決算數	本年度與上年度比較	說明
					合計	經常門	資本門				
12				0012000000 臺北市政府衛生局主管	32,358	32,116	242	31,402	30,134	956	
	007			00122760000 臺北市大同區健康服務中心	32,358	32,116	242	31,402	30,134	956	
		01		65122760100 一般行政	27,496	27,496	-	26,691	24,948	805	
			01	65122760101 行政管理	27,496	27,496	-	26,691	24,948	805	本年度預算數內容與上年度之比較如下： 1.人事費24,574,000元，較上年度增加248,000元，依實際需要核實編列。 2.新增辦理技工勞力替代委外經費496,000元。 3.新增職工退休紀念品5,000元。 4.網路、資訊作業系統及相關設備安全檢查、維護、管理等服務78,000元，較上年度增加56,471元。 5.飲水機租金10,200元，較上年度增加3,072元。 6.其他合共2,332,800元，較上年度減少3,543元。
		02		65122765200 衛生業務	4,620	4,620	-	4,567	4,445	53	
			01	65122765201 公共衛生	4,620	4,620	-	4,567	4,445	53	本年度預算數內容與上年度之比較如下： 1.新增志工背心20,000元。 2.志工餐點及交通補助376,800元，較上年度增加34,500元。 3.委外辦理防疫工作410,000元，較上年度增加30,000元。 4.保健及其他相關業務用郵資102,040元，較上年度減少20,000元。 5.外聘訪員訪視費（包含弱勢族群、獨居長者、陽性個案訪視追蹤等）429,540元，較上年度減少20,000元。 6.其他合共3,281,620元，較上年度增加8,500元。
		03		65122769000 一般建築及設備	242	-	242	144	741	98	
			01	65122769002 營建工程	-	-	-	-	348	-	前年度決算數係辦理大同昌吉街聯合辦公大樓污水下水道納管工程分攤款，本年度及上年度均無預算數。

臺北市大同區健康服務中心

歲出預算表

中華民國114年度

單位：新臺幣千元

科 目				本年度預算數			上年度 預算數	前年度 決算數	本年度與 上年度比較	說 明
款	項	目	節	名稱及編號	合計	經常門				
			02	65122769003 交通及運輸設備	-	-	-	-	80	-前年度決算數係汰換重型電動機車1輛，本年度及上年度均無預算數。
			03	65122769004 其他設備	242	-	242	144	313	98本年度編列汰換微電腦液晶視力檢查儀及個人電腦租賃費等，共計242,000元。

本 頁 空 白



# 臺北市大同區健康服務中心

## 歲入項目說明提要與預算明細表

經常門

中華民國114年度

單位：新臺幣元

	來源別子目及 細目與編號	05122760306 使用規費收入-場地設施使用費	承辦單位	健康促進組	預算金額	36,000元	
使用規費收入—場地設施使用費	<p>一、項目內容： 員工使用停車場收入。</p> <p>二、法令依據： 依據臺北市政府衛生局暨所屬健康服務中心停車場收費基準辦理。</p> <p>三、計算方法： 員工申請停車場收費3人,每人每月1,000元，計36,000元。</p> <p>四、實施進度： 自民國114年1月1日起至114年12月31日止。</p> <p>五、完成方法： 依照規定解繳市庫。</p> <p>六、預期成果： 增加市庫收入。</p>						使用規費收入—場地設施使用費
歲入項目說明							

# 臺北市大同區健康服務中心

## 歲入項目說明提要與預算明細表

經常門

中華民國114年度

單位：新臺幣元

	科目名稱及編號	單位	數量	單價	預算數	說明及收入依據
使用規費收入—場地設施使用費	合計				36,000	
	05122760306 場地設施使用費	年	1	36,000	36,000	員工使用停車場收入。 收入依據：依據「臺北市政府衛生局暨所屬健康服務中心停車場收費基準」辦理。

使用規費收入—場地設施使用費

# 臺北市大同區健康服務中心

## 歲出計畫說明提要與各項費用明細表

中華民國114年度

單位：新臺幣元

一般行政—行政管理	業務計畫及工作計畫名稱與編號	65122760101 一般行政-行政管理	承辦單位	健康促進組、兼辦會計、兼辦人事	預算金額	27,496,000元
歲出計畫說明	<p>一、計畫內容： 本計畫包括研考、文書管理、庶務、出納、會計、人事等一般經常性行政業務。</p> <p>二、預期成果： 配合本中心各組室工作需要，完成良好行政工作，以提升本中心業務績效。</p>					
	分支計畫及用途別科目	單位	數量	單價	預算數	說 明
	合計				27,496,000	較上年度預算數26,691,000元，增加805,000元。
	01人員維持費				24,574,000	較上年度預算數24,326,000元，增加248,000元。
	1000 人事費				24,574,000	
	1015 法定編制人員待遇	年	1	15,252,272	15,252,272	職員20人薪津（詳人事費分析表）。
	1025 技工及工友待遇	年	1	457,320	457,320	職工1人工資（詳人事費分析表）。
	1030 獎金	年	1	2,016,450	2,016,450	依考績法規定核發之獎金。
		年	1	1,963,545	1,963,545	依規定核發之年終工作獎金。
	1035 其他給與	年	1	336,000	336,000	休假補助費。
		人、月	11×12	630	83,160	員工上下班交通費。

# 臺北市大同區健康服務中心

## 歲出計畫說明提要與各項費用明細表

中華民國114年度

單位：新臺幣元

分支計畫及用途別科目	單位	數量	單價	預算數	說明
一般行政 — 行政管理	人、月	10×12	1,200	144,000	員工上下班交通費。
	1040 加班費			1,071,589	
	年	1	322,344	322,344	本中心員工辦理各項業務超時加班費。
	年	1	749,245	749,245	不休假出勤加班費。
	1050 退休離職儲金			1,763,758	
	年	1	1,730,758	1,730,758	提撥退撫基金。
	年	1	33,000	33,000	提撥勞工退休準備金。
	1055 保險			1,485,906	
	年	1	984,253	984,253	職員及職工健保費。
	年	1	458,378	458,378	職員公保費。
年	1	43,275	43,275	職工勞保費。	
02一般業務				2,772,000	較上年度預算數2,217,000元，增加555,000元。
2000 業務費				2,772,000	
2006 水電費				395,784	
	月	12	1,000	12,000	辦公大樓水費。
	月	12	31,982	383,784	辦公大樓電費。
2018 資訊服務費				78,000	
	年	1	78,000	78,000	網路、資訊作業系統及相關設備安全檢查、維護、管理等服務。
2021 其他業務租金				14,028	
	臺、月	2×12	425	10,200	飲水機租金。
	月、輛	12×1	319	3,828	電動機車電池租賃費。
2024 稅捐及規費				18,160	
	年	1	11,230	11,230	公務車輛使用牌照稅（詳公務車輛明細表）。
	年	1	6,180	6,180	公務車輛燃料使用費（詳公務車輛明細表）。
	年	1	750	750	公務車輛檢驗費（詳公務車輛明細表）。

一般行政  
—  
行政管理

# 臺北市大同區健康服務中心

## 歲出計畫說明提要與各項費用明細表

中華民國114年度

單位：新臺幣元

分支計畫及用途別科目	單位	數量	單價	預算數	說明	
2027 保險費	年	1	7,711	7,711	公務車輛保險費（詳公務車輛明細表）。	
	2036 按日按件計資酬金	年	1	25,000	25,000	消防公安安全環保設備等定期檢查費。
	節	16	2,000	32,000	員工教育訓練外聘講師鐘點費。	
	2051 物品	年	1	26,268	26,268	改善辦公環境設施用品。
	年	1	29,000	29,000	電腦耗材。	
	年	1	38,080	38,080	公務車輛油料費（詳公務車輛明細表）。	
	2054 一般事務費	年	1	20,362	20,362	各項考核資料、工作計畫暨成果報告等印刷費。
	坪、月	616×12	50	369,600	辦公大樓清潔維持費。	
	月	12	7,685	92,220	委託保全公司辦理安全服務費用。	
	臺、月、張	2×12×2568	0.6	36,979	影印機使用費。	
年	1	4,500	4,500	勞工安全衛生體檢費。		
年	1	2,840	2,840	公務人員安全衛生體檢費。		
人、月	20×12	360	86,400	統籌業務費，按職員每人每月360元編列。		
人、月	1×12	50	600	統籌業務費，按技工、工友每人每月50元編列。		
人次	20	120	2,400	辦理一般業務逾時誤餐餐盒費用。		
月	12	40,278	483,336	辦理工友勞力替代委外經費。		
年	1	496,000	496,000	辦理技工勞力替代委外經費(新增)。		

一般行政—行政管理

一般行政—行政管理

# 臺北市大同區健康服務中心

## 歲出計畫說明提要與各項費用明細表

中華民國114年度

單位：新臺幣元

	分支計畫及用途別科目	單位	數量	單價	預算數	說明
一般行政 — 行政管理	2063 房屋建築養護費	年	1	68,970	68,970	鋼筋混凝土建造辦公房舍計2,036平方公尺修繕費。
	2066 車輛及辦公器具養護費	月	12	5,000	60,000	傳真機養護及電話總機系統、線路維護費。
		年	1	51,370	51,370	公務車輛養護費（詳公務車輛明細表）。
	2069 設施及機械設備養護費	年	1	259,312	259,312	電氣、空調、電梯等設備維護保養費。
	2084 短程車資	年	1	1,080	1,080	辦理一般業務所需短程車資。
	2093 特別費	人、月	1×12	6,000	72,000	主任特別費。
	05會計業務				43,000	較上年度預算數43,000元，無增減。
	2000 業務費				43,000	
	2030 兼職費	人、月	1×12	3,000	36,000	兼辦會計兼職費。
	2054 一般事務費	本	50	90	4,500	本中心預算書印刷費（含審定本）。
	年	1	2,500	2,500	各類帳簿及報表印刷等費用。	
06人事業務				107,000	較上年度預算數105,000元，增加2,000元。	
2000 業務費				107,000		
2030 兼職費	人、月	1×12	3,000	36,000	兼辦人事兼職費。	
2054 一般事務費	年	1	2,080	2,080	人事業務相關雜支。	

臺北市大同區健康服務中心

歲出計畫說明提要與各項費用明細表

中華民國114年度

單位：新臺幣元

分支計畫及用途別科目	單位	數量	單價	預算數	說明
2084 短程車資	人、年	21x1	3,000	63,000	文康活動費（本中心員工22人）。
	人次	5	120	600	辦理人事業務逾時誤餐餐盒費用。
	人次	1	5,000	5,000	職工退休紀念品(新增)。
	年	1	320	320	辦理人事業務所需短程車資。

一般行政—行政管理

一般行政—行政管理

# 臺北市大同區健康服務中心

## 歲出計畫說明提要與各項費用明細表

中華民國114年度

單位：新臺幣元

衛生業務 — 公共衛生	業務計畫及工作計畫 名稱與編號	65122765201 衛生業務-公共衛生	承辦 單位	個案管理組、健康促進組	預算 金額	4,620,000元	衛生業務 — 公共衛生
歲出計畫說明	<p>一、計畫內容： 辦理保健業務、健康促進、傳染病防治及其他相關業務活動等公共衛生工作，以維護市民健康。</p> <p>二、預期成果： 1.保健業務：本年度預計辦理有癌症防治宣導與篩檢18,000人次，0-6歲嬰幼兒保健服務5,000人次，中老年人疾病防治宣導與篩檢26,000人次，優生保健衛教指導3,000人次，長期照護衛教宣導與轉介服務1,800人次，家庭訪視8,000人次，合計61,800人次。 2.健康促進：本年度預計利用宣導與講座等方式之教育有25,000人次。 3.傳染病防治：本年度預計辦理傳染病防治衛教宣導20,000人次，病媒蚊密度調查100里次。</p>						
分支計畫及用途別科目		單位	數量	單價	預算數	說 明	
合計					4,620,000	較上年度預算數4,567,000元，增加53,000元。	
02保健業務					2,758,000	較上年度預算數2,735,000元，增加23,000元。	
2000 業務費					2,758,000		
2009 通訊費					598,500		
		年	1	102,040	102,040	保健及其他相關業務用郵資。	
		月	12	32,000	384,000	保健及其他相關業務用電話費。	
		年	1	112,460	112,460	定期寄發各種癌症宣導單張、手冊及明信片催檢等相關通訊費。	
2027 保險費					18,000		
		年	1	18,000	18,000	志工保險費。	
2036 按日按件計資酬金					23,500		
		人次	3	2,500	7,500	辦理疾病防治、健康促進宣導及健康照護、社區支持團體等各項保健業務專家出席費。	



# 臺北市大同區健康服務中心

## 歲出計畫說明提要與各項費用明細表

中華民國114年度

單位：新臺幣元

分支計畫及用途別科目	單位	數量	單價	預算數	說 明
衛生業務—公共衛生	節	8	2,000	16,000	辦理疾病防治、健康促進宣導及健康照護、社區支持團體等各項保健業務講師鐘點費。
	2045 國內組織會費			14,000	
	人、年	14×1	1,000	14,000	護理人員常年會費。
	2051 物品			226,940	
	年	1	72,160	72,160	辦理保健、健康雲端服務等業務所需之材料、器材、耗材等費用。
	年	1	154,780	154,780	「試紙」（含血糖、血膽固醇、尿糖尿蛋白試紙）、「衛生耗材」（含酒精棉片、採血針、採血筆）與「測量儀器」（血糖、血膽固醇機器及血壓計）等。
	2054 一般事務費			1,714,810	
	年	1	128,240	128,240	保健及其他相關業務用印刷費。
	年	1	100,500	100,500	各項業務用宣導品。
	年	1	541,230	541,230	辦理疾病防治、健康促進宣導及健康照護、社區支持團體等各項保健業務用雜支。
	月	12	500	6,000	辦場用床單等洗衣費。
	月	12	6,250	75,000	辦理產後母乳哺育率追蹤諮詢費用。
	套	21	1,500	31,500	工作服。
	人次	2,512	150	376,800	志工餐點及交通補助。
	人次	50	120	6,000	辦理保健業務逾時誤餐餐盒費用。
年	1	429,540	429,540	外聘訪員訪視費（包含弱勢族群、獨居長者、陽性個案訪視追蹤等）。	
2069 設施及機械設備養護費	件	80	250	20,000	志工背心(2年一編)（新增）。
				133,000	

# 臺北市大同區健康服務中心

## 歲出計畫說明提要與各項費用明細表

中華民國114年度

單位：新臺幣元

分支計畫及用途別科目	單位	數量	單價	預算數	說 明
衛生業務 — 公共衛生	年	1	133,000	133,000	健康雲端保健服務業務照護設備、生醫類設備及其他一般儀器等維護保養費。
	2081 運費			11,400	
	月	12	950	11,400	事業廢棄物等處理費。
	2084 短程車資			17,850	
	年	1	17,850	17,850	辦理保健業務所需短程車資。
	03健康促進			1,345,000	較上年度預算數1,345,000元，無增減。
	2000 業務費			1,345,000	
	2009 通訊費			1,200	
	年	1	1,200	1,200	衛生教育用郵資。
	2036 按日按件計資酬金			109,500	
	人次	3	2,500	7,500	辦理轄區社區營造資源團體聯繫會議等專家學者出席專案諮詢費。
	節	51	2,000	102,000	辦理急救、基本救命術訓練及社區衛生教育等講師鐘點費。
2051 物品				6,000	
	年	1	6,000	6,000	衛生教育業務等相關材料費。
2054 一般事務費				1,214,800	
	年	1	14,300	14,300	衛生教育訓練、海報、宣導單張等印刷及製作費。
	年	1	57,700	57,700	辦理急救、基本救命術訓練及社區衛生教育等業務用雜支。
	年	1	20,000	20,000	辦理轄區社區營造資源團體聯繫會議等健康促進業務用雜支。
	年	1	18,000	18,000	衛生教育宣導品。
	人次	25	120	3,000	參加講習人員逾時誤餐餐盒費用。

# 臺北市大同區健康服務中心

## 歲出計畫說明提要與各項費用明細表

中華民國114年度

單位：新臺幣元

分支計畫及用途別科目	單位	數量	單價	預算數	說 明
衛生業務—公共衛生	年	1	600	600	講習用場地佈置、租借及茶水費。
	人次	10	120	1,200	辦理衛生教育業務逾時誤餐餐盒費用。
	年	1	1,100,000	1,100,000	辦理社區健康生活型態及健康城市與安全社區營造等相關費用。
	2066 車輛及辦公器具養護費			2,000	
	年	1	2,000	2,000	衛生教育器材保養及修理費。
	2072 國內旅費			3,100	
	人、天	2×1	1,550	3,100	國內因公出差旅費。
	2081 運費			2,400	
	次	2	1,200	2,400	衛生教育、社區業務器材搬運費。
	2084 短程車資			6,000	
	年	1	6,000	6,000	辦理衛生教育業務所需短程車資。
	05傳染病防治			517,000	較上年度預算數487,000元，增加30,000元。
	2000 業務費			517,000	
	2009 通訊費			3,000	
年	1	3,000	3,000	郵資。	
2039 委辦費			410,000		
年	1	410,000	410,000	委外辦理防疫工作。	
2051 物品			3,000		
年	1	3,000	3,000	防疫業務相關物品及材料費。	
2054 一般事務費			99,000		
年	1	16,200	16,200	防疫業務相關印刷費。	
年	1	20,000	20,000	防疫業務相關宣導品。	
年	1	12,800	12,800	防疫業務用雜支。	
年	1	50,000	50,000	辦理防疫宣導暨教育訓練培	

臺北市大同區健康服務中心

歲出計畫說明提要與各項費用明細表

中華民國114年度

單位：新臺幣元

分支計畫及用途別科目	單位	數量	單價	預算數	說明
2084 短程車資	年	1	2,000	2,000 2,000	訓計畫等相關經費。 辦理傳染病防治業務所需短程車資。

衛生業務—公共衛生

衛生業務—公共衛生

# 臺北市大同區健康服務中心

## 歲出計畫說明提要與各項費用明細表

中華民國114年度

單位：新臺幣元

一般建築及設備—其他設備	業務計畫及工作計畫 名稱與編號	65122769004 一般建築及設備-其他設備	承辦 單位	健康促進組、個案管理組	預算 金額	242,000元	一般建築及設備—其他設備
歲出計畫說明	<p>一、計畫內容： 汰換微電腦液晶視力檢查儀及個人電腦租賃費。</p> <p>二、預期成果： 配合公務提供健全之設備，以提升行政績效。</p>						
分支計畫及用途別科目	單位	數量	單價	預算數	說 明		
合計				242,000	較上年度預算數144,000元，增加98,000元。		
04其他設備				242,000	較上年度預算數144,000元，增加98,000元。		
3000 設備及投資				84,228			
3035 雜項設備費				84,228			
	臺	2	42,000	84,000	汰換微電腦液晶視力檢查儀。		
	年	1	228	228	配合預算編列至千元，增列進位數228元。		
				9,480	01-109年個人電腦租賃費 本項係109-114年度連續性計畫，總經費經議會審定為74,280元(不含109及110年度已編列55,680元)，除以前年度已編列64,800元外，本年度編列最後1年經費9,480元，其各年度資金需求詳如後附分年資金需求表。		
3000 設備及投資				9,480			
3030 資訊軟硬體設備費				9,480			

# 臺北市大同區健康服務中心

## 歲出計畫說明提要與各項費用明細表

中華民國114年度

單位：新臺幣元

分支計畫及用途別科目	單位	數量	單價	預算數	說明
一般建築及設備—其他設備	年	1	9,480	9,480	本年度所需電腦租賃費。
				22,068	02-110年個人電腦租賃費 本項係110-115年度連續性計畫，總經費經議會審定為99,306元(不含110年度已編列30,720元)，除以前年度已編列66,204元外，本年度編列22,068元，餘11,034元編列於以後年度，其各年度資金需求詳如後附分年資金需求表。
	22,068	3000 設備及投資	22,068		
	22,068	3030 資訊軟硬體設備費	22,068		
	年	1	22,068	22,068	本年度所需電腦租賃費。
				29,784	03-111年個人電腦租賃費 本項係111-116年度連續性計畫，總經費經議會審定為171,000元，除以前年度已編列90,168元外，本年度編列29,784元，餘51,048元編列於以後年度，其各年度資金需求詳如後附分年資金需求表。
	29,784	3000 設備及投資	29,784		
	29,784	3030 資訊軟硬體設備費	29,784		
	年	1	29,784	29,784	本年度所需電腦租賃費。
				30,600	04-112年個人電腦租賃費 本項係112-117年度連續性計畫，總經費經議會審定為171,000元，除以前年度已編列61,200元外，本年度編列30,600元，餘79,200元編列於以後年度，其各年度資金需求詳如後附分年資金需求表。
30,600	3000 設備及投資	30,600			
30,600	3030 資訊軟硬體設備費	30,600			
年	1	30,600	30,600	本年度所需電腦租賃費。	
			37,200	05-113年個人電腦租賃費 本項係113-118年度連續性計畫，總經費經議會審定為223,860元，除以前年度已編列39,180元外，本年度編列	

臺北市大同區健康服務中心

歲出計畫說明提要與各項費用明細表

中華民國114年度

單位：新臺幣元

分支計畫及用途別科目	單位	數量	單價	預算數	說明
3000 設備及投資				37,200	37,200元，餘147,480元編列於以後年度，其各年度資金需求詳如後附分年資金需求表。
3030 資訊軟硬體設備費				37,200	
	年	1	37,200	37,200	本年度所需電腦租賃費。
				28,640	06-114年個人電腦租賃費
				28,640	本項係114-119年度連續性計畫，總經費136,800元，本年度編列28,640元，餘108,160元編列於以後年度，其各年度資金需求詳如後附分年資金需求表。
3000 設備及投資				28,640	
3030 資訊軟硬體設備費				28,640	
	年	1	28,640	28,640	本年度所需電腦租賃費。
				136,800	總工程費(或總經費)明細如下:
	臺	4	34,200	136,800	桌上型電腦(含筆電)租賃費。

一般建築及設備—其他設備

一般建築及設備—其他設備

# 臺北市大同區健康服務中心

## 人事費分析表

中華民國114年度

0465010100-醫療保健支出-一般行政-行政管理

單位：新臺幣元

類別	預算員額	全年度人事費											備註	
		民意代表待遇	政務人員待遇	法定編制人員待遇	約聘僱人員待遇	技工及工友待遇	獎金	其他給與	加班費	退休退職給付	退休離職儲金	保險		合計
合計	21			15,252,272		457,320	3,979,995	563,160	1,071,589		1,763,758	1,485,906	24,574,000	
正式員額	20			15,252,272			3,846,610	320,000	723,805		1,730,758	1,420,443	23,293,888	
職員	20			15,252,272			3,846,610	320,000	723,805		1,730,758	1,420,443	23,293,888	
技工														
工友	1					457,320	133,385	16,000	25,440		33,000	65,463	730,608	
其他人事費								227,160	322,344				549,504	



臺北市大同區健康服務中心  
歲出一級用途別科目分析表

中華民國114年度

單位：新臺幣千元

名稱及編號	合計	經常支出						資本支出					
		人事費	業務費	獎補助費	債務費	預備金	小計	人事費	業務費	設備及投資	獎補助費	預備金	小計
合計	32,358	24,574	7,542				32,116			242			242
65122760000 醫療保健支出	32,358	24,574	7,542				32,116			242			242
65122760100 一般行政	27,496	24,574	2,922				27,496						
65122760101 行政管理	27,496	24,574	2,922				27,496						
65122765200 衛生業務	4,620		4,620				4,620						
65122765201 公共衛生	4,620		4,620				4,620						
65122769000 一般建築及設備	242									242			242
65122769004 其他設備	242									242			242

臺北市大同區健康服務中心

資本支出分析表

中華民國114年度

單位：新臺幣千元

名稱及編號	合計	設備及投資								其他資本支出	
		土地	房屋建築及設備	公共建設及設施	機械設備	運輸設備	資訊軟體設備	雜項設備	權利		投資
合計	242						158	84			
65122769000 一般建築及設備	242						158	84			
65122769004 其他設備	242						158	84			

臺北市大同區健康服務中心

各項費用彙計表

中華民國114年度

單位：新臺幣元

工作計畫名稱及編號	65122760101 行政管理	65122765201 公共衛生	65122769004 其他設備	合 計		
第一、二級用途別 科目名稱及編號						
合 計	27,496,000	4,620,000	242,000	32,358,000		
100000人事費	24,574,000			24,574,000		
101500法定編制人員待遇	15,252,272			15,252,272		
102500技工及工友待遇	457,320			457,320		
103000獎金	3,979,995			3,979,995		
103500其他給與	563,160			563,160		
104000加班費	1,071,589			1,071,589		
105000退休離職儲金	1,763,758			1,763,758		
105500保險	1,485,906			1,485,906		
200000業務費	2,922,000	4,620,000		7,542,000		
200600水電費	395,784			395,784		
200900通訊費		602,700		602,700		
201800資訊服務費	78,000			78,000		
202100其他業務租金	14,028			14,028		
202400稅捐及規費	18,160			18,160		
202700保險費	7,711	18,000		25,711		
203000兼職費	72,000			72,000		
203600按日按件計資酬金	57,000	133,000		190,000		
203900委辦費		410,000		410,000		
204500國內組織會費		14,000		14,000		
205100物品	93,348	235,940		329,288		
205400一般事務費	1,672,917	3,028,610		4,701,527		
206300房屋建築養護費	68,970			68,970		
206600車輛及辦公器具養護費	111,370	2,000		113,370		
206900設施及機械設備養護費	259,312	133,000		392,312		
207200國內旅費		3,100		3,100		
208100運費		13,800		13,800		
208400短程車資	1,400	25,850		27,250		
209300特別費	72,000			72,000		
300000設備及投資			242,000	242,000		
303000資訊軟硬體設備費			157,772	157,772		

臺北市大同區健康服務中心

各項費用彙計表

中華民國114年度

單位：新臺幣元

工作計畫名稱及編號	65122760101 行政管理	65122765201 公共衛生	65122769004 其他設備	合 計		
第一、二級用途別 科目名稱及編號						
303500雜項設備費			84,228	84,228		

# 臺北市大同區健康服務中心

## 人事費彙計表

中華民國114年度

單位：新臺幣元

類別	預算員額	全年度人事費											備註	
		民意代表待遇	政務人員待遇	法定編制人員待遇	約聘僱人員待遇	技工及工友待遇	獎金	其他給與	加班費	退休退職給付	退休離職儲金	保險		合計
合計	21			15,252,272		457,320	3,979,995	563,160	1,071,589		1,763,758	1,485,906	24,574,000	
正式員額	20			15,252,272			3,846,610	320,000	723,805		1,730,758	1,420,443	23,293,888	
職員	20			15,252,272			3,846,610	320,000	723,805		1,730,758	1,420,443	23,293,888	
技工														
工友	1					457,320	133,385	16,000	25,440		33,000	65,463	730,608	
其他人事費								227,160	322,344				549,504	

臺北市大同區健康服務中心

公務車輛明細表

中華民國114年度

單位：新臺幣元

業務計畫 及工作計 畫名稱	車輛 數	車輛 種類	乘客 人數 (不含 司機)	購置 年月	汽缸總 排氣量 (立方 公分)	牌照稅 (全年)	燃料使 用費 (全年)	油料費(全年)			養 護 費	車輛 保 險 費	車輛 檢 驗 費	備註
								數量 (公升)	單價 (元)	金額				
一般行政 行政管理		現有車輛				11,230	6,180			38,080	51,370	7,711	750	
	1	客貨兩用車	4	10005	2351	11,230	6,180	1,232	30.9	38,080	49,670	7,000	750	2731-QH
	1	重型電動公務機車		11202	8HP						1,700	711		EPU-9833
		合計				11,230	6,180			38,080	51,370	7,711	750	

# 臺北市大同區健康服務中心

## 繼續性計畫分年資金需求表

中華民國114年度

單位：新臺幣元

計畫項目	全程計畫 總金額	分年資金需求							備註
		以前年度 預算數	114年度	115年度	116年度	117年度	118年度	119年度以後	
總計	739,446	321,552	129,132	108,618	89,064	55,200	35,880	-	
一般建築及設備	739,446	321,552	129,132	108,618	89,064	55,200	35,880	-	
其他設備	739,446	321,552	129,132	108,618	89,064	55,200	35,880	-	
其他設備	739,446	321,552	129,132	108,618	89,064	55,200	35,880	-	
109年個人 電腦租賃費	74,280	64,800	9,480	-	-	-	-	-	總經費不含109及 110年度已編列 55,680元
110年個人 電腦租賃費	99,306	66,204	22,068	11,034	-	-	-	-	總經費不含110年度 已編列30,720元
111年個人 電腦租賃費	171,000	90,168	29,784	29,784	21,264	-	-	-	
112年個人 電腦租賃費	171,000	61,200	30,600	30,600	30,600	18,000	-	-	
113年個人 電腦租賃費	223,860	39,180	37,200	37,200	37,200	37,200	35,880	-	

# 臺北市大同區健康服務中心

## 新興計畫分年資金需求表

中華民國114年度

單位：新臺幣元

計畫項目	全程計畫 總金額	分年資金需求							備註
		以前年度 預算數	114年度	115年度	116年度	117年度	118年度	119年度以後	
總計	136,800	-	28,640	24,960	24,960	24,960	24,960	8,320	
一般建築及設備	136,800	-	28,640	24,960	24,960	24,960	24,960	8,320	
其他設備	136,800	-	28,640	24,960	24,960	24,960	24,960	8,320	
其他設備	136,800	-	28,640	24,960	24,960	24,960	24,960	8,320	
114年度個人電腦租賃費	136,800	-	28,640	24,960	24,960	24,960	24,960	8,320	



本 頁 空 白

歲出按職能及經

中華民國114

職能別分類	經濟性分類	經常支出							資本支出			
		受僱人員報酬	購買商品及勞務支出	債務利息	土地租金支出	經常移轉			經常支出合計	投資及增資		
						對企業	對非營利及民間機構	對政府		對國外	對營業基金	對非營業特種基金
總計		24,836	7,280						32,116			
01 一般公共事務												
02 防衛												
03 公共秩序與安全												
04 教育												
05 保健		24,836	7,280						32,116			
06 社會安全與福利												
07 住宅及社區服務												
08 娛樂、文化與宗教												
09 燃料與能源												
10 農、林、漁、牧業												
11 礦業、製造業及營造業												
12 運輸及通信												
13 其他經濟服務												
14 環境保護												
15 其他支出												

# 健康服務中心

## 濟性綜合分類表

年度

單位：新臺幣千元

資本支出														總計
資本移轉				土地購入	無形資產購入	固定資本形成						資本支出合計		
對企業	對非營利及民間機構	對政府	對國外			住宅	非住宅房屋	營建工程	運輸工具	資訊軟體	其他設備及機器		土地改良	
											242		242	32,358
											242		242	32,358