

年度追二-預算案

機關編號

14-322

中華民國 112 年度

臺北市總預算案

臺北市建築管理工程處單位預算

第二次追加(減)預算案

臺北市建築管理工程處 編

臺北市建築管理工程處

目次

中華民國 112 年度

一、追加(減)預算總說明	第	1 頁
二、主要表		
(一)歲入來源別預算表	第	5 頁
(二)歲入來源別預算表(經資分列)	第	8 頁
(三)歲出機關別預算表	第	10 頁
(四)歲出機關別預算表(經資分列)	第	11 頁
三、附屬表		
(一)歲入項目說明提要與預算明細表	第	13 頁
(二)歲出計畫說明提要與各項費用明細表	第	17 頁
1. 一般行政		
行政管理	第	17 頁
2. 建管業務		
建築管理及違建處理	第	18 頁
3. 接受補助業務支出		
接受中央各部會補助業務支出	第	20 頁
(三)追加(減)預算人事費分析表	第	22 頁
四、參考表		
(一)歲出一級用途別科目分析表	第	25 頁
(二)追加(減)預算人事費彙計表	第	26 頁
(三)歲出按職能及經濟性綜合分類表	第	28 頁

臺北市建築管理工程處

追加(減)預算總說明

中華民國 112 年度

一、現行法定職掌及組織系統圖：

(一)機關主要職掌：本處組織規程奉臺北市政府 104.11.23 府法綜字第 10434039200 號令核定修正，掌理本市建築管理及違建處理業務。

(二)內部分層業務：本處置處長 1 人，承都市發展局局長之命，綜理處務，並指揮監督所屬員工，置副處長 2 人，襄理處務，下設 6 科、1 隊、5 室。預算員額 472 人，包括職員 301 人、技工 73 人、工友 6 人、駕駛 3 人、聘用 27 人、約僱 62 人，各科室隊職掌如下：

建 照 科：掌理核發建築工程之建造執照、雜項執照、拆除執照及變更使用執照、畸零地調處與建造執照有關結構、消防、衛生及水電之配合辦理、綠建築更新診斷及改造評估設計等事項。

施 工 科：掌理施工勘驗及管理建築工程、營建剩餘資源處理場營運管理事宜、竣工勘驗及核發使用執照等事項。

使 用 科：掌理勘驗建築物構造及設備、執行違規使用及危險建築物拆除工程、查驗建築物變更使用及室內裝修工程及評估建築物耐震能力等事項。

營 建 科：掌理登記、獎懲、管理建築師及營造業、登記營造業工程業績、淨值申報、工程從業人員之講習、輔導及查核管理及懲戒營造業專任工程人員及規劃、設計、監造騎樓改善工程等事項。

違建處理科：掌理舊有違建修繕工程、規劃及執行新舊違建拆除工程、公共工程地上物補償及拆遷工程等事項。

違建查報隊：掌理勘查及認定新違章建築、認定及勘查既存違章建築修繕工程等事項。

公寓大廈科：掌理公寓大廈管理及組織備查、即時拆除危險廣告物工程、拆除廢棄廣告物（或空鐵架）工程、管理廣告物、規劃及執行美化更置廣告物及拆除違規廣告物之工程等事項。

資 訊 室：掌理都市計畫圖、地籍套繪圖及其他建築管理有關資訊資料之蒐集、整理、統計、運用及建築執照檔案之處理等事項。

秘 書 室：掌理文書、檔案、出納、總務及不屬其他各單位事項。

會 計 室：秉承上級主計機關之監督與指導，並受處長之指揮依法辦理歲計、會計事項及統計事項。

政 風 室：秉承上級政風機關之指揮監督，並受處長之指揮依法辦理政風事項。

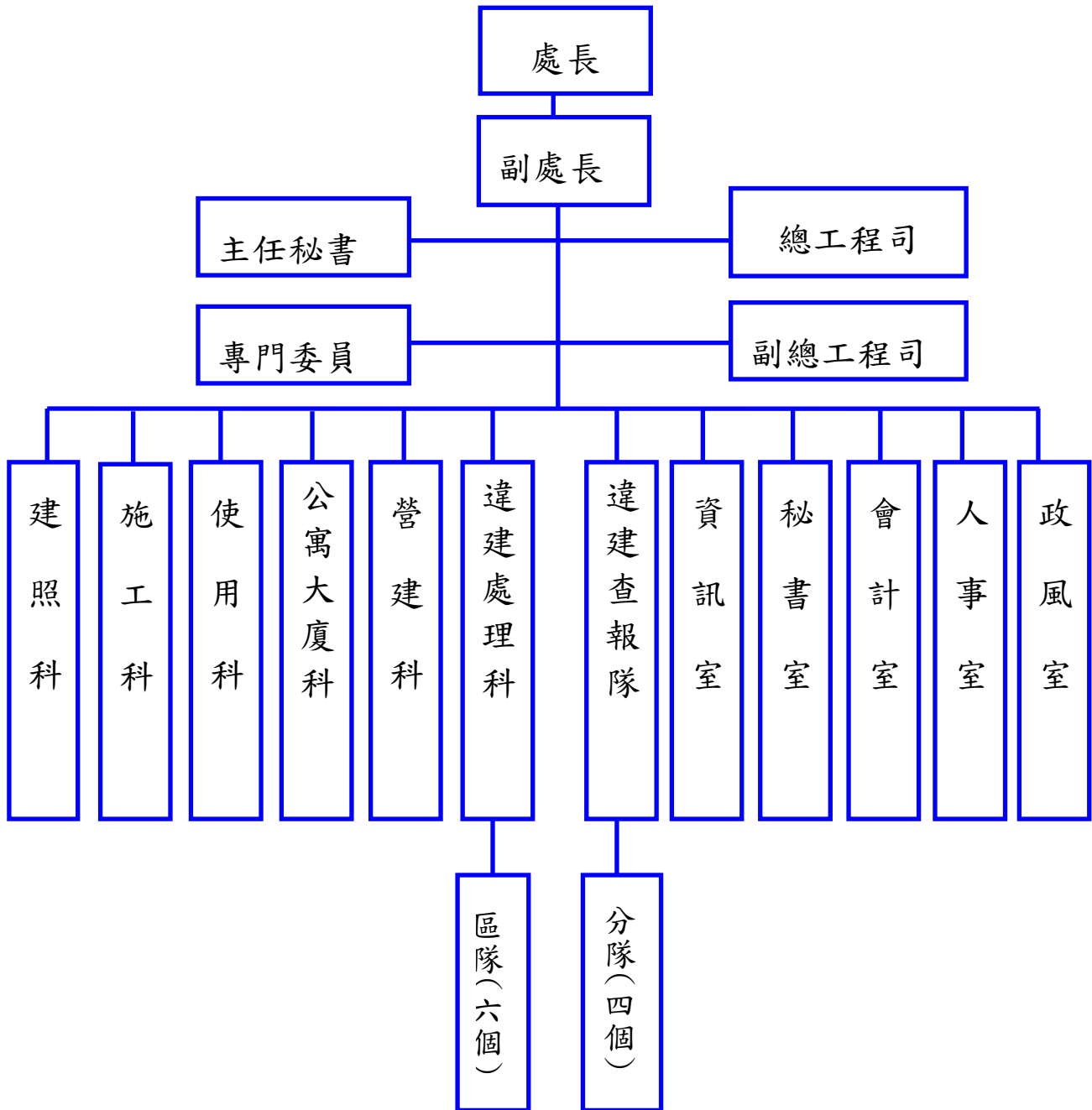
人 事 室：秉承上級人事機關之監督指導，並受處長之指揮依法辦理人事管理事項。

臺北市建築管理工程處
追加(減)預算總說明

中華民國 112 年度

(三)組織系統圖：

臺北市建築管理工程處組織系統圖



臺北市建築管理工程處

追加(減)預算總說明

中華民國 112 年度

二、本年度施政（業務及工作）計畫修正重點及追加（減）預算提要：

（一）本年度施政（業務及工作）計畫修正重點：

編列中央各部會補助，本處依法辦理追加相關業務計畫之經費。

（二）追加（減）預算提要：

1.歲入部分共編列經常門 26,650,000 元，說明如下：

(1)稅課收入 21,120,000 元

(2)補助及協助收入 5,530,000 元

2.歲出部分共編列 26,650,000 元，說明如下：

經常門：

- (1) 接受中央各部會補助業務支出，追加內政部營建署補助辦理「112 年度加強綠建築推動計畫」經費 350,000 元。
- (2) 接受中央各部會補助業務支出，追加內政部補助辦理「112 年度都市危險及老舊建築物擬具重建計畫」經費 4,200,000 元。
- (3) 追加行政院中央特別統籌分配稅款補助辦理「112 年度主動輔導辦理建築物耐震能力初步評估及弱層補強需求計畫」經費 14,355,000 元。
- (4) 追加行政院中央特別統籌分配稅款補助辦理「112 年度都市危險及老舊建築物結構安全性能評估經費補助需求計畫」經費 6,765,000 元。
- (5) 接受中央各部會補助業務支出，追加內政部營建署補助辦理「112 年度委託專業機構輔導危險之虞公寓大廈成立管理組織計畫」經費 980,000 元。

本 頁 空 白

臺北市建築管理工程處

歲入來源別預算表

經資併計

中華民國112年度

單位：新臺幣千元

科 目				原預算數	追加(減) 預算數	追加(減)後 預算數	說明及法令依據	
款	項	目	節					名稱及編號
				合計	101,715	26,650	128,365	
01				01000000000 稅課收入	-	21,120	21,120	
	011			01143220000 臺北市建築管理工程處	-	21,120	21,120	
		01		01143221700 統籌分配稅	-	21,120	21,120	
			01	01143221702 特別統籌	-	21,120	21,120	追加行政院核定以中央特別統籌分配稅款辦理相關指定計畫收入如列數，明細如下： 1.112年度主動輔導辦理建築物耐震能力初步評估及弱層補強需求計畫14,355,000元(依據內政部111.5.31內授營管字第1110810226號函)。 2.112年度都市危險及老舊建築物結構安全性能評估經費補助需求計畫6,765,000元(依據內政部111.12.28內授營更字第1110822309號函)。
02				04000000000 罰款及賠償收入	59,155	-	59,155	
	081			04143220000 臺北市建築管理工程處	59,155	-	59,155	
		01		04143220100 罰金罰鍰及怠金	59,055	-	59,055	
			01	04143220101 罰金罰鍰	58,155	-	58,155	
			02	04143220102 怠金	900	-	900	
		02		04143220300 賠償收入	100	-	100	
			01	04143220301 一般賠償收入	100	-	100	
03				05000000000 規費收入	40,720	-	40,720	

臺北市建築管理工程處

歲入來源別預算表

經資併計

中華民國112年度

單位：新臺幣千元

科 目				原預算數	追加(減) 預算數	追加(減)後 預算數	說明及法令依據	
款	項	目	節					名稱及編號
	075			05143220000 臺北市建築管理工程處	40,720	-	40,720	
		01		05143220100 行政規費收入	40,211	-	40,211	
			01	05143220101 審查費	120	-	120	
			02	05143220102 證照費	40,091	-	40,091	
		02		05143220300 使用規費收入	509	-	509	
			01	05143220303 資料使用費	509	-	509	
04				07000000000 財產收入	2	-	2	
	089			07143220000 臺北市建築管理工程處	2	-	2	
		02		07143220500 廢舊物資售價	2	-	2	
			01	07143220501 廢舊物資售價	2	-	2	
06				09000000000 補助及協助收入	-	5,530	5,530	
	037			09143220000 臺北市建築管理工程處	-	5,530	5,530	
		01		09143220100 上級政府補助收入	-	5,530	5,530	
			01	09143220102 計畫型補助收入	-	5,530	5,530	1.追加內政部營建署補助辦理各項計畫收入1,330,000元，明細如下： (1)112年度加強綠建築推動計畫350,000元(依據內政部營建署112.3.17營署建管字第1121030526號函)。 (2)112年度委託專業機構輔導危險之虞公寓大廈成立管理組織計畫980,000元(依據內政部營建署112.4.28營署建管字第1120023626號函)。

臺北市建築管理工程處

歲入來源別預算表

經費併計

中華民國112年度

單位：新臺幣千元

科 目				原預算數	追加(減) 預算數	追加(減)後 預算數	說明及法令依據	
款	項	目	節					名稱及編號
08				12000000000 其他收入	1,838	-	1,838	2.追加內政部補助辦理 「112年度都市危險及老舊 建築物擬具重建計畫」收入 4,200,000元(依據內政部 112.1.12內授營更字第 1120800521號函)。 3.以上1-2項共計追加如列 數。
	080			12143220000 臺北市建築管理工 程處	1,838	-	1,838	
		01		12143220200 雜項收入	1,838	-	1,838	
			01	12143220201 收回以前年度 歲出	140	-	140	
			02	12143220210 其他雜項收入	1,698	-	1,698	

臺北市建築管理工程處

歲入來源別預算表

中華民國112年度

單位：新臺幣千元

科 目				原預算數	追加(減) 預算數	追加(減)後 預算數	說明及法令依據
款	項	目	節				
				101,715	26,650	128,365	
				-	-	-	
				101,715	26,650	128,365	
				-	-	-	
01				-	21,120	21,120	
				-	-	-	
	011			-	21,120	21,120	
				-	-	-	
		01		-	21,120	21,120	
				-	-	-	
			01	-	21,120	21,120	
				-	-	-	
02				59,155	-	59,155	
				-	-	-	
	081			59,155	-	59,155	
				-	-	-	
		01		59,055	-	59,055	
				-	-	-	
			01	58,155	-	58,155	
				-	-	-	
			02	900	-	900	
				-	-	-	
		02		100	-	100	
				-	-	-	
			01	100	-	100	
				-	-	-	
03				40,720	-	40,720	
				-	-	-	
	075			40,720	-	40,720	
				-	-	-	
		01		40,211	-	40,211	
				-	-	-	
			01	120	-	120	
				-	-	-	

臺北市建築管理工程處

歲入來源別預算表

中華民國112年度

單位：新臺幣千元

科 目				原預算數	追加(減) 預算數	追加(減)後 預算數	說明及法令依據		
款	項	目	節					名稱及編號	
04	089		02	05143220102 證照費	40,091	-	40,091		
			02	05143220300 使用規費收入	509	-	509		
			01	05143220303 資料使用費	509	-	509		
			07000000000 財產收入	2	-	2			
			07143220000 臺北市建築管理工程處	2	-	2			
			02	07143220500 廢舊物資售價	2	-	2		
			01	07143220501 廢舊物資售價	2	-	2		
			06	037		09000000000 補助及協助收入	-	5,530	5,530
						09143220000 臺北市建築管理工程處	-	5,530	5,530
						01	09143220100 上級政府補助收入	-	5,530
01	09143220102 計畫型補助收入	-				5,530	5,530		
08	080		12000000000 其他收入	1,838	-	1,838			
			12143220000 臺北市建築管理工程處	1,838	-	1,838			
			01	12143220200 雜項收入	1,838	-	1,838		
			01	12143220201 收回以前年度歲出	140	-	140		
			02	12143220210 其他雜項收入	1,698	-	1,698		

臺北市建築管理工程處

歲出機關別預算表

經資併計

中華民國112年度

單位：新臺幣千元

科 目				原預算數	追加(減) 預算數	追加(減)後 預算數	說 明	
款	項	目	節					名稱及編號
14				00140000000 臺北市政府都市發展局主管	659,279	26,650	685,929	
	003			00143220000 臺北市建築管理工程處	659,279	26,650	685,929	
		01		57143220100 一般行政	432,769	165	432,934	
			01	57143220101 行政管理	432,769	165	432,934	追加行政院核定以中央特別統籌分配稅款辦理「112年度都市危險及老舊建築物結構安全性能評估經費補助需求計畫」經費如列數。
		02		57143221000 建管業務	179,294	20,955	200,249	
			01	57143221001 建築管理及違建處理	179,294	20,955	200,249	追加行政院核定以中央特別統籌分配稅款辦理相關指定計畫經費如列數，明細如下： 1.112年度主動輔導辦理建築物耐震能力初步評估及弱層補強需求計畫14,355,000元。 2.112年度都市危險及老舊建築物結構安全性能評估經費補助需求計畫6,600,000元。
		03		57143226200 接受補助業務支出	-	5,530	5,530	
			01	57143226202 接受中央各部會補助業務支出	-	5,530	5,530	1.追加內政部營建署補助辦理各項計畫經費1,330,000元，明細如下： (1)112年度加強綠建築推動計畫350,000元。 (2)112年度委託專業機構輔導危險之虞公寓大廈成立管理組織計畫980,000元。 2.追加內政部補助辦理「112年度都市危險及老舊建築物擬具重建計畫」經費4,200,000元。 3.以上1-2項共計追加如列數。
		04		57143229000 一般建築及設備	47,216	-	47,216	
			01	57143229002 營建工程	43,362	-	43,362	
			02	57143229004 其他設備	3,854	-	3,854	

臺北市建築管理工程處

歲出機關別預算表

中華民國112年度

單位：新臺幣千元

科 目				原預算數	追加(減) 預算數	追加(減)後 預算數	說 明	
款	項	目	節					名稱及編號
				總 計	659,279	26,650	685,929	
14				00140000000 臺北市府都市發展局主 管	659,279	26,650	685,929	
	003			00143220000 臺北市建築管理工 程處	659,279	26,650	685,929	
				經常門合計	612,063	26,650	638,713	
		01		57143220100 一般行政	432,769	165	432,934	
			01	57143220101 行政管理	432,769	165	432,934	
		02		57143221000 建管業務	179,294	20,955	200,249	
			01	57143221001 建築管理及違 建處理	179,294	20,955	200,249	
		03		57143226200 接受補助業務支 出	-	5,530	5,530	
			01	57143226202 接受中央各部 會補助業務支 出	-	5,530	5,530	
				資本門合計	47,216	-	47,216	
		04		57143229000 一般建築及設備	47,216	-	47,216	
			01	57143229002 營建工程	43,362	-	43,362	
			02	57143229004 其他設備	3,854	-	3,854	

本 頁 空 白

臺北市建築管理工程處

歲入項目說明提要與預算明細表

經常門

中華民國112年度

單位：新臺幣元

統籌分配稅—特別統籌

統籌分配稅—特別統籌

來源別子目及細目與編號	01143221702 統籌分配稅-特別統籌		承辦單位	臺北市建築管理工程處	
原預算數	0元	追加(減)預算數	21,120,000元	追加(減)後預算數	21,120,000元
歲 入 項 目 說 明	<p>一、項目內容： 行政院核定本府特別統籌分配稅款收入。</p> <p>二、法令依據： 中央統籌分配稅款分配辦法第12條。</p> <p>三、計算方法： 詳明細表說明。</p> <p>四、實施進度： 自民國112年1月1日起至112年12月31日。</p> <p>五、完成方法： 由財政部國庫署撥付。</p> <p>六、預期成果： 預計可達成目標。</p>				

臺北市建築管理工程處

歲入項目說明提要與預算明細表

經常門

中華民國112年度

單位：新臺幣元

科目名稱及編號	單位	數量	單價	追加預算數	追減預算數	說明及收入依據
合計				21,120,000		
01143221702 特別統籌	年	1	14,355,000	14,355,000		行政院核定為協助本府112年度主動輔導辦理建築物耐震能力初步評估及弱層補強需求計畫，以中央特別統籌分配稅款撥付本府辦理。收入依據：內政部111年5月31日內授營管字第1110810226號函。
	年	1	6,765,000	6,765,000		行政院核定為協助本府112年度都市危險及老舊建築物結構安全性能評估經費補助需求計畫，以中央特別統籌分配稅款撥付本府辦理。收入依據：內政部111年12月28日內授營更字第1110822309號函。

統籌分配稅—特別統籌

統籌分配稅—特別統籌

臺北市建築管理工程處

歲入項目說明提要與預算明細表

經常門

中華民國112年度

單位：新臺幣元

上級政府補助收入—計畫型補助收入

上級政府補助收入—計畫型補助收入

來源別子目及細目與編號	09143220102 上級政府補助收入-計畫型補助收入	承辦單位	臺北市建築管理工程處
原預算數	0元	追加(減)預算數	5,530,000元
		追加(減)後預算數	5,530,000元
歲 入 項 目 說 明	<p>一、項目內容：內政部及內政部營建署補助收入。</p> <p>二、法令依據：依據中央對直轄市及縣(市)政府補助辦法辦理。</p> <p>三、計算方法：詳明細表說明。</p> <p>四、實施進度：自民國112年1月1日起至112年12月31日。</p> <p>五、完成方法：依計畫進度向中央申請補助，並依照規定解繳市庫。</p> <p>六、預期成果：預計可達成目標。</p>		

臺北市建築管理工程處

歲入項目說明提要與預算明細表

經常門

中華民國112年度

單位：新臺幣元

科目名稱及編號	單位	數量	單價	追加預算數	追減預算數	說明及收入依據
合計				5,530,000		
09143220102 計畫型補助收入	年	1	350,000	350,000		追加內政部營建署補助辦理「112年度加強綠建築推動計畫」經費收入。 收入依據：依據112年3月17日營署建管字第1121030526號函。
	件	70	60,000	4,200,000		追加內政部補助辦理「112年度都市危險及老舊建築物擬具重建計畫」經費收入。 收入依據：依據112年1月12日內授營更字第1120800521號函。
	年	1	980,000	980,000		追加內政部營建署補助辦理「112年度委託專業機構輔導危險之虞公寓大廈成立管理組織計畫」經費收入。 收入依據：依據112年4月28日營署建管字第1120023626號函。

上級政府補助收入—計畫型補助收入

上級政府補助收入—計畫型補助收入

臺北市建築管理工程處

歲出計畫說明提要與各項費用明細表

中華民國112年度

單位：新臺幣元

一般行政
—
行政管理

一般行政
—
行政管理

業務計畫及工作計畫名稱與編號		57143220101 一般行政-行政管理		承辦單位	臺北市建築管理工程處	
原預算數	432,769,000元	追加(減)預算數	165,000元	追加(減)後預算數	432,934,000元	
歲出計畫說明	<p>一、計畫內容： 配合市民需求，協助宣導危老重建申請程序及相關補助。</p> <p>二、預期成果： 加強宣導且輔導民眾整合後續修繕或重建等事宜，以建立更安全的居家生活環境。</p>					
分支計畫及用途別科目	單位	數量	單價	追加預算數	追減預算數	說 明
合計				165,000		市款165,000元
01人員維持費				165,000		市款165,000元
1000 人事費				165,000		04-112年度都市危險及老舊建築物結構安全性能評估經費補助需求計畫 追加行政院中央特別統籌分配稅款補助辦理「112年度都市危險及老舊建築物結構安全性能評估經費補助需求計畫」如列數。 依據預算法第79條及112年度中央及地方政府預算籌編原則第6點第4款規定辦理。
1040 加班值班費				165,000		
	年	1	165,000	165,000		

臺北市建築管理工程處

歲出計畫說明提要與各項費用明細表

中華民國112年度

單位：新臺幣元

建管業務－建築管理及違建處理

建管業務－建築管理及違建處理

業務計畫及工作計畫名稱與編號		57143221001 建管業務-建築管理及違建處理		承辦單位	臺北市建築管理工程處	
原預算數	179,294,000元	追加(減)預算數	20,955,000元	追加(減)後預算數	200,249,000元	
歲出計畫說明	<p>一、計畫內容： 1.輔導經快篩結果有疑慮之建物所有權人進行耐震能力初步評估及弱層補強。 2.藉由針對建築物進行結構安全性能評估，使民眾能藉此確認建築物耐震性能提供補助結構安全性能評估費用。</p> <p>二、預期成果： 加強宣導且輔導民眾整合後續修繕或重建等事宜，以建立更安全的居家生活環境。</p>					
分支計畫及用途別科目	單位	數量	單價	追加預算數	追減預算數	說 明
合計				20,955,000		市款20,955,000元
04建築物安全檢查及使用				20,955,000		市款20,955,000元
2000 業務費				14,355,000		03-112年度主動輔導辦理建築物耐震能力初步評估及弱層補強需求計畫 追加行政院中央特別統籌分配稅款補助辦理「112年度主動輔導辦理建築物耐震能力初步評估及弱層補強需求計畫」，依據預算法第79條及112年度中央及地方政府預算籌編原則第6點第4款規定辦理。
2039 委辦費				855,000		
	件	50	16,000	800,000		評估費用及審查費。
2054 一般事務費				55,000		
	年	1	55,000	55,000		行政作業費。
4000 獎補助費				13,500,000		
4090 其他補助及捐助				13,500,000		

臺北市建築管理工程處

歲出計畫說明提要與各項費用明細表

中華民國112年度

單位：新臺幣元

分支計畫及用途別科目	單位	數量	單價	追加預算數	追減預算數	說 明
建管業務－建築管理及違建處理 4000 獎補助費 4090 其他補助及捐助	件	3	4,500,000	13,500,000		補強費用。
				6,600,000		04-112年度都市危險及老舊建築物結構安全性能評估經費補助需求計畫追加行政院中央特別統籌分配稅款補助辦理「112年度都市危險及老舊建築物結構安全性能評估經費補助需求計畫」如列數。依據預算法第79條及112年度中央及地方政府預算籌編原則第6點第4款規定辦理。
				6,600,000		
	年	1	6,600,000	6,600,000		評估計畫費用及審查費用。

臺北市建築管理工程處

歲出計畫說明提要與各項費用明細表

中華民國112年度

單位：新臺幣元

接受補助業務支出—接受中央各部會補助業務支出

接受補助業務支出—接受中央各部會補助業務支出

業務計畫及工作計畫名稱與編號		57143226202 接受補助業務支出-接受中央各部會補助業務支出		承辦單位	臺北市建築管理工程處	
原預算數	0元	追加(減)預算數	5,530,000元	追加(減)後預算數	5,530,000元	
歲出計畫說明	<p>一、計畫內容： 1.確實查核依「建築技術規則設計施工篇-綠建築專章」規定之建照執照申請案，以達「綠建築」之建築管理及建立綠建築法規執行之查核機制。 2.因應潛在災害風險，協助加速都市計畫範圍內危險及老舊瀕危建築物之重建。 3.依公寓大廈管理條例第二十九條之一規定，建築物總樓層數為十一樓以上且防火避難設施及設備安全標準檢查簽證項目或消防安全設備有任一項檢（複）查不合格，即屬有危險之虞之公寓大廈，應成立管理委員會或推選管理負責人，惟老舊社區住戶間之共識甚難形成，籌組管理委員會困難，期望透過輔導方式，提升老舊建築物之公共安全，營造維護良好的居住環境，達成社區自治之精神。</p> <p>二、預期成果： 1.建立完善綠建築法規查核機制，包括查核流程、查核時機、查核後之改善方法、查核人員費用結構等。 2.重建都市計畫範圍內危險及老舊瀕危建築物，降低民眾辦理重建計畫之負擔。 3.（一）期望透過本計畫輔導有危險之虞建築物完善管理組織，進而改善消防及公共安全。（二）營造及維護良好的居住環境，並提高公寓大廈管理組織之報備率。（三）落實公寓大廈管理，以達成社區自治之精神。</p>					
分支計畫及用途別科目	單位	數量	單價	追加預算數	追減預算數	說 明
合計				5,530,000		市款5,530,000元
02接受中央各部會補助業務支出				5,530,000		市款5,530,000元
2000 業務費				350,000		01-112年度加強綠建築推動計畫 內政部營建署補助辦理「112年度加強綠建築推動計畫」，依據預算法第79條及112年度中央及地方政府預算籌編原則第6點第4款規定辦理。
2039 委辦費	式	1	350,000	350,000		112年度建立綠建築審核及抽查計畫。
				4,200,000		02-112年度都市危險及老舊建築物擬具重建計畫 內政部補助辦理「112年度都市危險及老舊建築物擬具重建計畫」，依據預算法第79條及112年度中央及地方政府預算籌編原則第6點第4款規定辦理。

臺北市建築管理工程處

歲出計畫說明提要與各項費用明細表

中華民國112年度

單位：新臺幣元

分支計畫及用途別科目	單位	數量	單價	追加預算數	追減預算數	說明
1000 人事費				350,000		
1040 加班值班費				350,000		
	年	1	350,000	350,000		行政作業費-超時加班費。
4000 獎補助費				3,850,000		
4090 其他補助及捐助				3,850,000		
	件	70	55,000	3,850,000		重建計畫費用。
				980,000		05-112年度委託專業機構輔導危險之虞公寓大廈成立管理組織計畫 內政部營建署補助辦理「112年度委託專業機構輔導危險之虞公寓大廈成立管理組織計畫」，依據預算法第79條及112年度中央及地方政府預算籌編原則第6點第4款規定辦理。
2000 業務費				980,000		
2039 委辦費				980,000		
	年	1	980,000	980,000		委辦費。

接受補助業務支出—接受中央各部會補助業務支出

接受補助業務支出—接受中央各部會補助業務支出

臺北市建築管理工程處
追加(減)預算人事費分析表

中華民國112年度

0357010100-工業支出-一般行政-行政管理

單位：新臺幣元

類別	預算員額	全年度人事費											備註	
		民意代表待遇	政務人員待遇	法定編制人員待遇	約聘僱人員待遇	技工及工友待遇	獎金	其他給與	加班值班費	退休退職給付	退休離職儲金	保險		合計
合計		-	-	-	-	-	-	-	165,000	-	-	-	165,000	
其他人事費		-	-	-	-	-	-	-	165,000	-	-	-	165,000	

臺北市建築管理工程處
追加(減)預算人事費分析表

中華民國112年度

0357620200-工業支出-接受補助業務支出-接受中央各部會補助業務支出

單位：新臺幣元

類別	預算員額	全年度人事費											備註	
		民意代表待遇	政務人員待遇	法定編制人員待遇	約聘僱人員待遇	技工及工友待遇	獎金	其他給與	加班值班費	退休退職給付	退休離職儲金	保險		合計
合計		-	-	-	-	-	-	-	350,000	-	-	-	350,000	
其他人事費		-	-	-	-	-	-	-	350,000	-	-	-	350,000	

本 頁 空 白

臺北市建築管理工程處

歲出一級用途別科目分析表

中華民國112年度

單位：新臺幣千元

名稱及編號	合計	經常支出						資本支出					
		人事費	業務費	獎補助費	債務費	預備金	小計	人事費	業務費	設備及投資	獎補助費	預備金	小計
合計	26,650	515	2,185	23,950			26,650						
57143220000 工業支出	26,650	515	2,185	23,950			26,650						
57143220100 一般行政	165	165					165						
57143220101 行政管理	165	165					165						
57143221000 建管業務	20,955		855	20,100			20,955						
57143221001 建築管理及違建處理	20,955		855	20,100			20,955						
57143226200 接受補助業務支出	5,530	350	1,330	3,850			5,530						
57143226202 接受中央各部會補助業務支出	5,530	350	1,330	3,850			5,530						

臺北市建築管理工程處
追加(減)預算人事費彙計表

中華民國112年度

單位：新臺幣元

類別	預算員額	全年度人事費											備註	
		民意代表待遇	政務人員待遇	法定編制人員待遇	約聘僱人員待遇	技工及工友待遇	獎金	其他給與	加班值班費	退休退職給付	退休離職儲金	保險		合計
合計		-	-	-	-	-	-	-	515,000	-	-	-	515,000	
其他人事費		-	-	-	-	-	-	-	515,000	-	-	-	515,000	

本 頁 空 白

歲出按職能及經

中華民國112

職能別分類	經濟性分類	經常支出							資本支出							
		受僱人員報酬	購買商品及勞務支出	債務利息	土地租金支出	經常移轉			經常支出合計	投資及增資						
						對企業	對非營利及民間機構	對政府		對國外	對營業基金	對非營業特種基金	對民間企業			
總計		515	2,185						23,950				26,650			
01 一般公共事務																
02 防衛																
03 公共秩序與安全																
04 教育																
05 保健																
06 社會安全與福利																
07 住宅及社區服務																
08 娛樂、文化與宗教																
09 燃料與能源																
10 農、林、漁、牧業																
11 礦業、製造業及營造業		515	2,185						23,950				26,650			
12 運輸及通信																
13 其他經濟服務																
14 環境保護																
15 其他支出																

濟性綜合分類表

年度

單位：新臺幣千元

資本支出														總計
資本移轉				土地購入	無形資產購入	固定資本形成							資本支出合計	
對企業	對非營利及民間機構	對政府	對國外			住宅	非住宅房屋	營建工程	運輸工具	資訊軟體	其他設備及機器	土地改良		
														26,650
														26,650