

本府府級任務編組委員會之委員性別比例分析

報告單位：任用科

壹、前言

自 19 世紀起，世界各國從過去傳統農業社會，逐漸走向工業社會，而女性也從過去在家相夫教子，逐漸走出家門成為職業婦女，顯示女性勞動力參與率亦逐年提升，根據勞動部勞動統計查詢網資料顯示，女性勞動參與率自 100 年 2 月起至 106 年 8 月止，已從 49.77% 攀升至 51.15%。

為期保障女性權益，聯合國於第 4 屆世界婦女大會要求各國應於政府內建立性別平等之機制，有鑑於此，我國於 2012 年進行組織改造，於行政院院本部設立「行政院性別工作平等處」，期望藉由政府力量，由公部門帶頭實行性別平等，進而促使私部門也能共同參與。

本府為落實國際及國內中央機關重視性別議題之決心，並全面推動性別平等政策與措施，於 2014 年 3 月 7 日婦女節前夕，成立全國地方政府第一個「性別平等辦公室」，係屬本府府級任務編組委員會，其中設置專職人員，整合性規劃全市性別平等政策，並督導本府一級機關落實性別平等理念於各項施政政策中。

另本府成立之「臺北市女性權益促進委員會」亦行之有年，由本府相關局處長官、民間專家學者及性別平等研究工作者等人組成，督導本府各機關落實性別平等觀點。其中，為期許本府府級任務編組委員會達成性別比例規範，女委會自第 8 屆始列管上開委員會性別比例符合情形。

探究本府府級任務編組性別比例相關規範，依據臺北市女性權益保障辦法第 6 條規定及女性權益保障委員會第 10 屆第 4 次會議決議，本府任務編組委員會之全體委員任一性別以不低於全數三分之一為原則；外聘委員任一性別以不低於外聘委員全數四分之一為原則。本報告嘗試以本府府級任務編組委員會為研究對象，探悉各委員會未符合性別比例規範之因素。

貳、研究目的

- 一、彙整歷年來任務編組未符合性別比例之原因，進而提出因應措施。
- 二、觀察自 104 年 5 月 8 日「臺北市政府府級任務編組委員遴選

作業原則」等相關規定施行前後，及各種管制措施訂定後，各該委員會達成性別比例之情形。

參、本府府級任務編組委員會之委員性別比例分析

一、研究對象與資料蒐集方式

- (一) 本報告係為了解本府府級任務編組委員會於聘任或改聘時，全體委員及外聘委員之性別比例是否有達到前開性別比例規範。基此，將以本府府級任務編組委員會為研究對象，截至 106 年 9 月 6 日為止，本府府級任務編組委員會總計 66 個。
- (二) 研究對象相關資料係源自本處定期於每年三至四個月統計本府府級任務編組委員會性別比例，從 104 年 3 月迄今共統計 9 次，統計截止日期為 106 年 9 月 6 日。

二、本府府級任務編組委員會之委員性別比例

- (一) 為觀察本府府級任務編組委員會之委員性別比例之變化情形，本報告係就各該府級任務編組之全體委員及外聘委員性別比例進行統計，並分析未符合性別比例之原因。經綜整發現，本府府級任務編組委員會總數於 104 年 3 月 31 日至 106 年 9 月 6 日止，從 124 個降至 66 個，全體委員任一性別未符合三分之一之性別比例於近 1 次統計已明顯下降，且未符合性別比例之委員會數量從 31 個降至 12 個；外聘委員任一性別未符合四分之一之性別比例亦逐次下降。詳細數據請參照圖 1、圖 2。
- (二) 本報告彙整本府府級任務編組委員會未符合性別比例之原因，在全體委員任一性別未符合 1/3 性別比例部分，主要分為五大類，分別為因專業背景人員之性別比例受限、因特定職務人員之性別比例受限、設置要點未設有外聘委員，且府內委員均為特定職務者，多因任務編組性質具有指揮調度之功能性、委員辭任或更換及其他。另在外聘委員任一性別未符合 1/4 性別比例部分，分別為因專業背景人員之性別比例受限及其他。
- (三) 截至 106 年 9 月 6 日為止，本府府級任務編組委員會總計 66 個，其中全體委員任一性別未符合三分之一之性別比例為 12 個 (18%)，深入探究其未符合性別比例原因，歸納如下：因專業背景人員之性別比例受限為 1 個 (1.5%)、因特定職務人員之性別比例受限為 5 個 (7.5%)、設置要點未設

有外聘委員，且府內委員均為特定職務者，多因任務編組性質具有指揮調度之功能性為 6 個 (9%)，詳細數據請參照圖 3。另外聘委員任一性別未符合四分之一之性別比例為 6 個 (9%)，未符合性別比例原因皆為專業背景人員之性別比例受限。

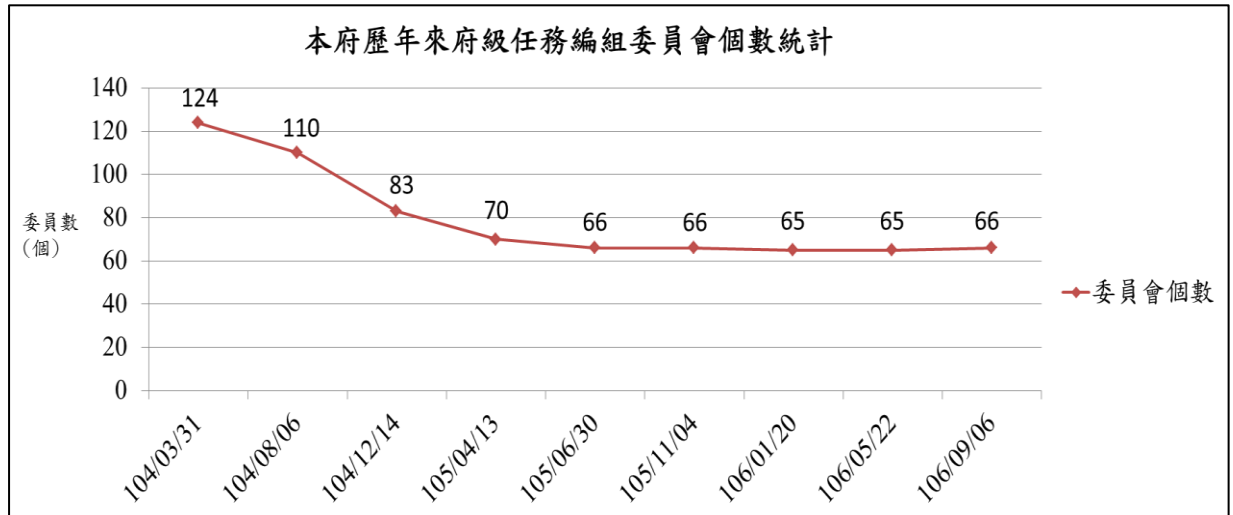


圖 1 本府歷年來府級任務編組委員會個數統計表

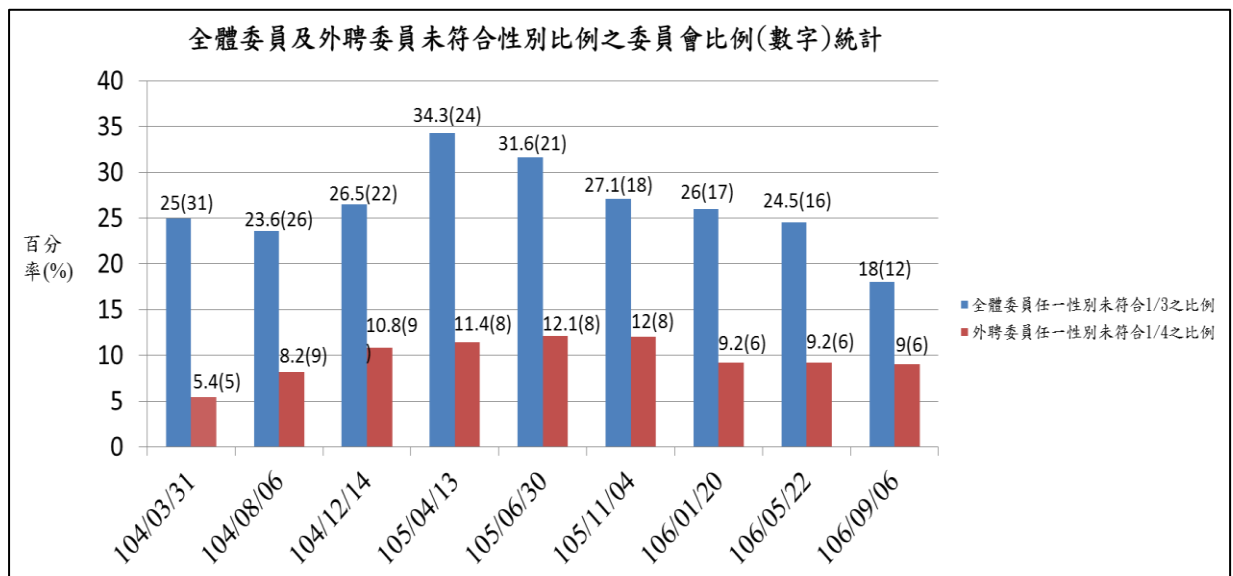


圖 2 全體委員及外聘委員未符合性別比例之委員會比例(數量)統計

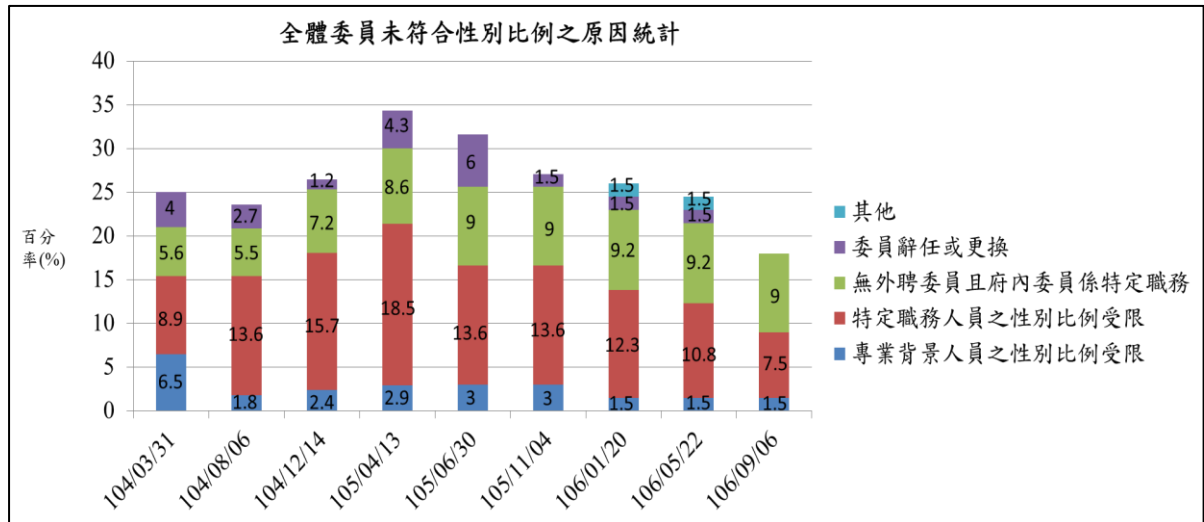


圖 3 全體委員未符合性別比例之原因統計

三、本府府級任務編組未符合性別比例之分析

(一) 全體委員未符合性別比例次數高者，大多因特定職務人員之性別比例受限

- 為觀察歷年來全體委員未符合性別比例之委員會次數高者，係因何者因素難以達成性別比例相關規範，爰本研究依各時期未符合性別比例之次數依序排名，詳細資料如圖 4。
- 深入探究全體委員未符合性別比例次數前 15 名之委員會，其中以特定職務人員之性別比例受限為主要因素(7 個)，再依序為無外聘委員且府內委員係特定職務(5 個)、專業背景受限(2 個)及特定職務人員之性別比例受限加上委員更換(1 個)，詳細資料如圖 5。

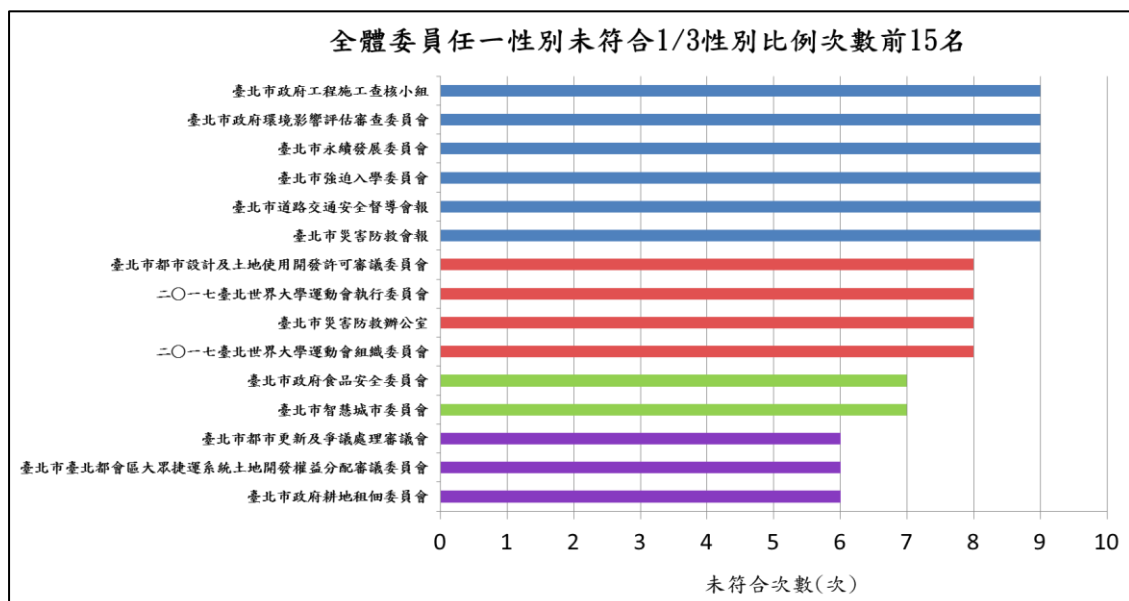


圖 4 全體委員未符合性別比例次數前 15 名

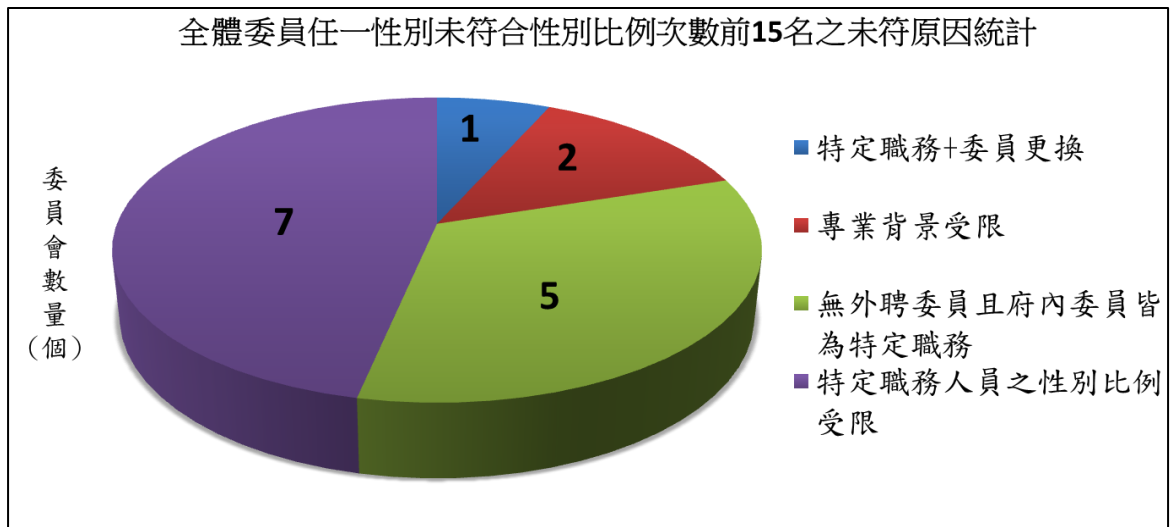


圖 5 全體委員未符合性別比例次數前 15 名之未符原因統計

(二) 外聘委員未符合性別比例次數高者，大多因專業背景之性別比例受限

1. 為觀察歷年來外聘委員未符合性別比例之委員會次數高者，係因何者因素難以達成性別比例相關規範，爰本研究依各時期未符合性別比例之次數依序排名，詳細資料如圖 6。
2. 深入探究外聘委員未符合性別比例次數前 9 名之委員會，其中以專業背景受限為主要因素(8 個)，另為委員更換(1 個)，詳細資料如圖 7。

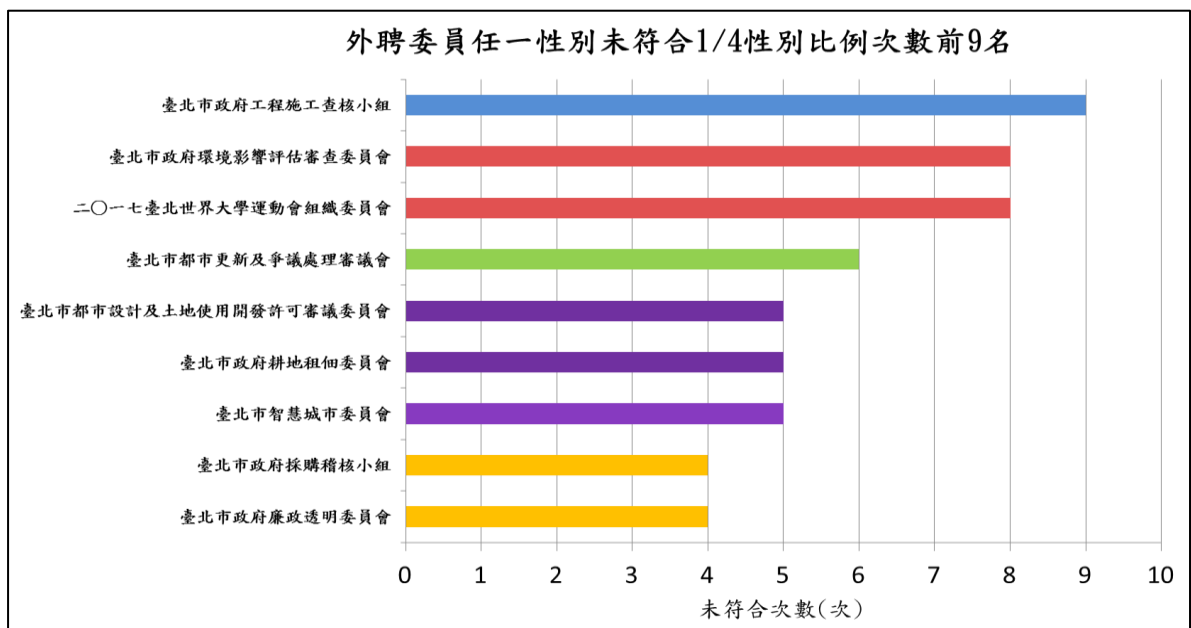


圖 6 外聘委員未符合性別比例次數前 9 名

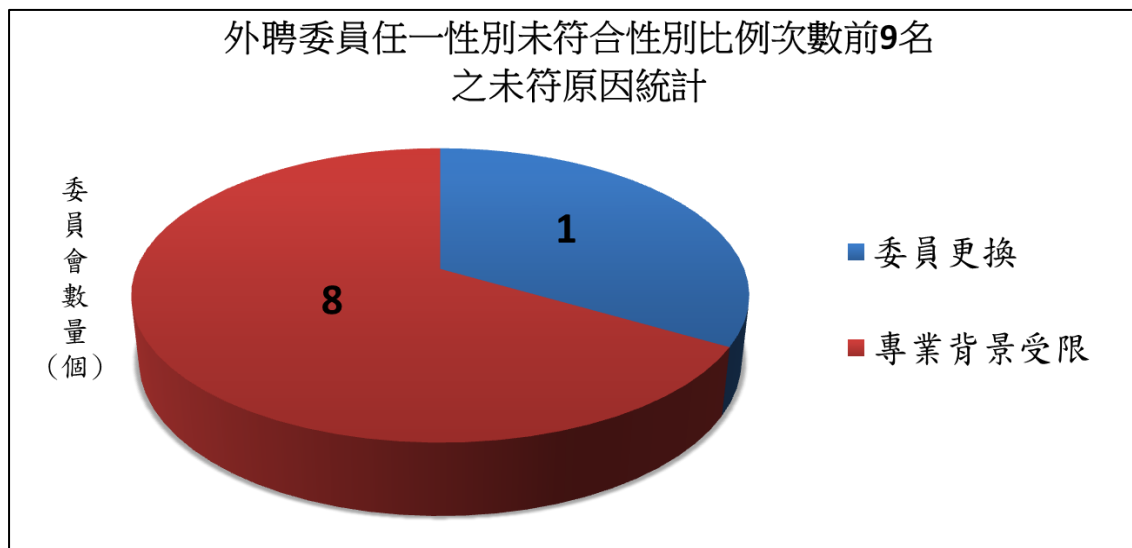


圖 7 外聘委員未符合性別比例次數前 9 名之未符原因統計

肆、研究結論

一、全體委員任一性別未符合 1/3 性別比例之原因主要係因特定職務人員性別比例受限

根據資料顯示，全體委員任一性別未符合 1/3 性別比例以特定職務人員性別比例受限之原因為大宗。綜觀未符全體委員性別比例之委員會設置要點，其中府內委員部分大多由特定職務人員擔任，如局長、副局長等，爰指派委員之彈性較低，難以達成性別比例相關規範。

二、外聘委員任一性別未符合 1/4 性別比例之原因主要係因專業背景人員之性別比例受限

根據資料顯示，外聘委員除少數因其他原因未符合性別比例規範外，主要未符合原因係受限於專業背景，如臺北市政府工程施工查核小組、臺北市政府環境影響評估審查委員會等。探究其原因，可發現此類委員會大多係屬土木、建築、機電、環保等專業背景，就上揭背景之專業人才組成部分，男女比例明顯失衡，且此非本府府級任務編組委員會僅有之現象。查工程會 105 年 4 月份所建置之全國施工查核委員資料庫顯示，全國 814 位查核委員中，女性委員僅有 20 位（其中屬臺北及新北市地區計有 5 位），比例佔 2.46%，故上揭委員會較難達成相關性別比例規定。

三、外聘委員未符合性別比例之委員會，全體委員大多亦未符性別比例規範

觀察外聘委員任一性別未符合性別比例前 9 名名單，其中有 7 個委員會全體委員亦未符合性別比例。本研究推論，因外聘委員受限於各領域專業背景，且該類委員會府內委員大多係屬特定職務，相關局處首長、副首長等職位性別已固定，兩者因素相加以致難以達成性別比例規範。

- 四、本府府級任務編組委員會未符合性別比例之數量已逐次下降**
- 根據資料顯示，從 105 年 4 月 13 日起至 106 年 9 月 6 日止，全體委員未符合性別比例之委員會比例從 34.3% 下降至 18%，未符合性別比例之委員會數量從 24 個下降至 12 個；外聘委員未符合性別比例之委員會比例從 11.4% 下降至 9%，未符合性別比例之委員會數量從 8 個下降至 6 個。本研究推論，未符合性別比例之委員會數量下降原因，係因本府自 104 年 11 月 2 日增訂「臺北市府級任務編組委員遴選作業原則」第 9 點規定，爾後各機關辦理遴選作業及遴選結果時，應先簽報市長，並加會人事處。另依本府女性權益保障委員會第 10 屆第 4 次會議決議，本府府級任務編組委員會辦理遴選作業時，須符合「全體委員任一性別以不低於委員總數三分之一為原則、外聘委員任一性別以不低於外聘委員總數四分之一為原則」等性別比例規定。

伍、研究建議

一、增加府內委員指派之彈性

根據資料顯示，全體委員未符合性別比例之原因主要係因特定職務人員性別比例受限。綜觀未符全體委員性別比例之委員會設置要點，其中條文大多明定府內委員部分由特定職務人員擔任，如局長、副局長等，爰委員會指派委員之彈性較低，難以達成性別比例相關規範。

本研究建議，本府各府級任務編組委員會可將設置要點由明定職務修正為各局處「機關代表」，是以，委員會及相關局處得視專業性、性別等因素，指派符合專業需求且性別之人選，以致符合性別比例相關規範。

二、辦理府級任務編組委員會遴選作業時，請各委員會注意符合性別比例規範之委員數量，並適時納入備選名單

觀察本府府級任務編組委員會未符合性別比例之原因，發現有些委員會因委員更換或辭任，以致未符性別比例規範。本

報告推論，該類委員會辦理遴選作業時，考量專業性等因素，將任一性別比例控制於符合性別比例規範之下限。

本研究建議，各府級任務編組委員會辦理遴選時，注意符合性別比例規範之委員數量，遴聘高於任一性別比例規範數量；若考量專業性等因素，以致委員任一性別比例僅達到符合性別比例規範之下限，則須多納入該性別之委員於候補名單，以利委員更換或辭任時，即時遞補符合性別比例相關規範之委員。

陸、研究限制

因本報告統計資料僅限於客觀資料，未以深入訪談進行主觀層面資料蒐集，以致資料豐富度不高，未能確實了解各該委員會辦理遴選作業時，實際面臨之難處，如政治因素、專業考量等。

本府府級任務編組未符合性別比例之統計名單

◆ 106年09月06日本府府級任務委員委員會全數66個

未符合全體1/3性別比例原因：專業背景人員之性別比例受限-1個，占委員會全數1.5%

臺北市政府工程施工查核小組

未符合全體1/3性別比例原因：特定職務人員之性別比例受限-5個，占委員會全數7.5%

臺北市政府環境影響評估審查委員會

臺北市都市設計及土地使用開發許可審議委員會

臺北市都市更新及爭議處理審議會

二〇一七臺北世界大學運動會組織委員會

臺北市永續發展委員會

未符合全體1/3性別比例原因：設置要點未設有外聘委員，且府內委員均為特定職務者，多因任務編組性質具有指揮調度之功能性-6個，占委員會全數9%

臺北市強迫入學委員會

臺北市道路交通安全督導會報

臺北市災害防救會報

臺北市災害防救辦公室

臺北文化體育園區籌備處

二〇一七臺北世界大學運動會執行委員會

未符合外聘1/4性別比例之原因：專業背景人員之性別比例受限-6，占委員會全數9%

臺北市政府工程施工查核小組

臺北市政府環境影響評估審查委員會

臺北市都市設計及土地使用開發許可審議委員會

臺北市都市更新及爭議處理審議會

二〇一七臺北世界大學運動會組織委員會

臺北市政府廉政透明委員會

◆ 106年05月22日本府府級任務委員委員會全數65個

未符合全體1/3性別比例原因：專業背景人員之性別比例受限-1個，占委員會全數1.5%

臺北市政府工程施工查核小組

未符合全體1/3性別比例原因：特定職務人員之性別比例受限-7個，占委員會全數10.8%

臺北市政府環境影響評估審查委員會

臺北市政府都市設計及土地使用開發許可審議委員會

臺北市政府都市更新及爭議處理審議會

二〇一七臺北世界大學運動會組織委員會

臺北市政府永續發展委員會

臺北市政府臺北都會區大眾捷運系統土地開發權益分配審議委員會

臺北市政府智慧城市委員會

未符合全體1/3性別比例原因：設置要點未設有外聘委員，且府內委員均為特定職務者，多因任務編組性質具有指揮調度之功能性-6個，占委員會全數9.2%

臺北市強迫入學委員會

臺北市道路交通安全督導會報

臺北市災害防救會報

臺北市災害防救辦公室

臺北文化體育園區籌備處

二〇一七臺北世界大學運動會執行委員會

未符合全體1/3性別比例原因：委員辭任或更換，導致未符性別比例-1個，占委員會全數1.5%

臺北市政府國際事務委員會

未符合全體1/3性別比例原因：其他-1個，占委員會全數1.5%

臺北市政府觀光委員會

未符合外聘1/4性別比例之原因：專業背景人員之性別比例受限-6個，占委員會全數9.2%

臺北市政府工程施工查核小組

臺北市政府環境影響評估審查委員會

臺北市政府都市設計及土地使用開發許可審議委員會

臺北市政府都市更新及爭議處理審議會

二〇一七臺北世界大學運動會組織委員會

臺北市政府廉政透明委員會

◆ 106年01月20日本府府級任務委員委員會全數65個

未符合全體1/3性別比例原因：專業背景人員之性別比例受限-1個，占委員會全數1.5%

臺北市府工程施工查核小組

未符合全體1/3性別比例原因：特定職務人員之性別比例受限-8個，占委員會全數12.3%

臺北市府環境影響評估審查委員會

臺北市府食品安全委員會

臺北市永續發展委員會

臺北市都市設計及土地使用開發許可審議委員會

臺北市都市更新及爭議處理審議會

臺北市臺北都會區大眾捷運系統土地開發權益分配審議委員會

二〇一七臺北世界大學運動會組織委員會

臺北市智慧城市委員會

未符合全體1/3性別比例原因：設置要點未設有外聘委員，且府內委員均為特定職務者，多因任務編組性質具有指揮調度之功能性-6個，占委員會全數9.2%

臺北市強迫入學委員會

臺北市道路交通安全督導會報

臺北市災害防救會報

臺北市災害防救辦公室

臺北文化體育園區籌備處

二〇一七臺北世界大學運動會執行委員會

未符合全體1/3性別比例原因：委員辭任或更換，導致未符性別比例-1個，占委員會全數1.5%

臺北市府國際事務委員會

未符合全體1/3性別比例原因：其他-1個，占委員會全數1.5%

臺北市府觀光委員會

未符合外聘1/4性別比例之原因：專業背景人員之性別比例受限-6個，占委員會全數9.2%

臺北市府工程施工查核小組

臺北市府環境影響評估審查委員會

臺北市都市設計及土地使用開發許可審議委員會

臺北市都市更新及爭議處理審議會

二〇一七臺北世界大學運動會組織委員會

臺北市府廉政透明委員會

◆ 105年11月04日本府府級任務委員委員會全數66個

未符合全體1/3性別比例原因：專業背景人員之性別比例受限-2個，占委員會全數3%

臺北市政府工程施工查核小組

臺北市政府耕地租佃委員會

未符合全體1/3性別比例原因：特定職務人員之性別比例受限-9個，占委員會全數13.6%

臺北市政府食品安全委員會

臺北市政府環境影響評估審查委員會

臺北市政府永續發展委員會

臺北市政府都市設計及土地使用開發許可審議委員會

臺北市政府營建工程剩餘土石方及營建混合物資源分類處理場設置及管理專案小組

臺北市政府都市更新及爭議處理審議會

臺北市政府臺北都會區大眾捷運系統土地開發權益分配審議委員會

二〇一七臺北世界大學運動會組織委員會

臺北市政府智慧城市委員會

未符合全體1/3性別比例原因：設置要點未設有外聘委員，且府內委員均為特定職務者，多因任務編組性質具有指揮調度之功能性-6個，占委員會全數9%

臺北市政府強迫入學委員會

臺北市政府道路交通安全督導會報

臺北市政府災害防救會報

臺北市政府災害防救辦公室

臺北市政府文化體育園區籌備處

二〇一七臺北世界大學運動會執行委員會

未符合全體1/3性別比例原因：委員辭任或更換，導致未符性別比例-1個，占委員會全數1.5%

臺北市政府國際事務委員會

未符合外聘1/4性別比例之原因：專業背景人員之性別比例受限-8個，占委員會全數12%

臺北市政府工程施工查核小組

臺北市政府環境影響評估審查委員會

臺北市政府都市設計及土地使用開發許可審議委員會

臺北市政府都市更新及爭議處理審議會

臺北市政府耕地租佃委員會

二〇一七臺北世界大學運動會組織委員會

臺北市政府智慧城市委員會

臺北市政府廉政透明委員會

◆ 105年06月30日本府府級任務委員委員會全數66個

未符合全體1/3性別比例原因：專業背景人員之性別比例受限-2個，占委員會全數3%

臺北市政府工程施工查核小組

臺北市政府耕地租佃委員會

未符合全體1/3性別比例原因：特定職務人員之性別比例受限-9個，占委員會全數13.6%

臺北市政府食品安全委員會

臺北市政府環境影響評估審查委員會

臺北市政府永續發展委員會

臺北市政府都市設計及土地使用開發許可審議委員會

臺北市政府營建工程剩餘土石方及營建混合物資源分類處理場設置及管理專案小組

臺北市政府都市更新及爭議處理審議會

臺北市政府臺北都會區大眾捷運系統土地開發權益分配審議委員會

二〇一七臺北世界大學運動會組織委員會

臺北市政府智慧城市委員會

未符合全體1/3性別比例原因：設置要點未設有外聘委員，且府內委員均為特定職務者，多因任務編組性質具有指揮調度之功能性-6個，占委員會全數9%

臺北市政府強迫入學委員會

臺北市政府道路交通安全督導會報

臺北市政府災害防救會報

臺北市政府災害防救辦公室

臺北市政府文化體育園區籌備處

二〇一七臺北世界大學運動會執行委員會

未符合全體1/3性別比例原因：委員辭任或更換，導致未符性別比例-4個，占委員會全數6%

臺北市政府國際事務委員會

臺北市政府採購稽核小組

臺北市政府公共工程督導會報

臺北市政府青年事務委員會

未符合外聘1/4性別比例之原因：委員辭任或更換，導致未符性別比例-1個，占委員會全數1.5%

臺北市政府採購稽核小組

未符合外聘1/4性別比例之原因：專業背景人員之性別比例受限-7個，占委員會全數10.6%

臺北市政府工程施工查核小組

臺北市政府環境影響評估審查委員會

臺北市政府都市設計及土地使用開發許可審議委員會

臺北市政府都市更新及爭議處理審議會

臺北市政府耕地租佃委員會

二〇一七臺北世界大學運動會組織委員會

臺北市政府智慧城市委員會

◆ 105年04月13日本府府級任務委員委員會全數70個

未符合全體1/3性別比例原因：專業背景人員之性別比例受限-2個，占委員會全數2.9%

臺北市政府工程施工查核小組

臺北市政府耕地租佃委員會

未符合全體1/3性別比例原因：特定職務人員之性別比例受限-13個，占委員會全數18.5%

臺北市車輛行車事故鑑定委員會

臺北市政府食品安全委員會

臺北市政府環境影響評估審查委員會

臺北市永續發展委員會

臺北市都市設計及土地使用開發許可審議委員會

臺北市營建工程剩餘土石方及營建混合物資源分類處理場設置及管理專案小組

臺北市都市更新及爭議處理審議會

臺北市區段徵收及市地重劃委員會

臺北市政府消費者保護委員會

臺北市政府年度計畫及預算審查委員會

臺北市臺北都會區大眾捷運系統土地開發權益分配審議委員會

二〇一七臺北世界大學運動會組織委員會

臺北市智慧城市委員會

未符合全體1/3性別比例原因：設置要點未設有外聘委員，且府內委員均為特定職務者，多因任務編組性質具有指揮調度之功能性 -6個，占委員會全數8.6%

臺北市強迫入學委員會

臺北市道路交通安全督導會報

臺北市災害防救會報

臺北市災害防救辦公室

臺北文化體育園區籌備處

二〇一七臺北世界大學運動會執行委員會

未符合全體1/3性別比例原因：委員辭任或更換，導致未符性別比例-3個，占委員會全數4.3%

臺北市政府國際事務委員會

臺北市政府採購稽核小組

臺北市青年事務委員會

未符合外聘1/4性別比例之原因：委員辭任或更換，導致未符性別比例-1個，占委員會全數1.4%

臺北市政府採購稽核小組

未符合外聘1/4性別比例之原因：專業背景人員之性別比例受限-7個，占委員會全數10%

臺北市政府工程施工查核小組

臺北市政府環境影響評估審查委員會

臺北市營建工程剩餘土石方及營建混合物資源分類處理場設置及管理專案小組

臺北市都市更新及爭議處理審議會

臺北市政府耕地租佃委員會

二〇一七臺北世界大學運動會組織委員會

臺北市智慧城市委員會

◆ 104年12月14日本府府級任務委員委員會全數83個

未符合全體1/3性別比例原因：專業背景人員之性別比例受限-2個，占委員會全數2.4%

臺北市政府工程施工查核小組

臺北市政府耕地租佃委員會

未符合全體1/3性別比例原因：特定職務人員之性別比例受限-13個，占委員會全數15.7%

臺北市政府大陸小組

臺北市政府促進民間參與公共建設推動委員會

臺北市政府車輛行車事故鑑定委員會

臺北市政府少年輔導委員會

臺北市政府食品安全委員會

臺北市政府環境影響評估審查委員會

臺北市政府都市設計及土地使用開發許可審議委員會

臺北市政府營建工程剩餘土石方及營建混合物資源分類處理場設置及管理專案小組

臺北市政府臺北都會區大眾捷運系統土地開發權益分配審議委員會

臺北市政府區段徵收及市地重劃委員會

二〇一七臺北世界大學運動會組織委員會

臺北市政府智慧城市委員會

臺北市政府消費者保護委員會

未符合全體1/3性別比例原因：設置要點未設有外聘委員，且府內委員均為特定職務者，多因任務編組性質具有指揮調度之功能性-6個，占委員會全數7.2%

臺北市政府強迫入學委員會

臺北市政府道路交通安全督導會報

臺北市政府災害防救會報

臺北市政府災害防救辦公室

臺北市政府文化體育園區籌備處

二〇一七臺北世界大學運動會執行委員會

未符合全體1/3性別比例原因：委員辭任或更換，導致未符性別比例-1個，占委員會全數1.2%

臺北市政府永續發展委員會

未符合外聘1/4性別比例之原因：委員辭任或更換，導致未符性別比例-1個，占委員會全數1.4%

臺北市政府採購稽核小組

未符合外聘1/4性別比例之原因：專業背景人員之性別比例受限-8個，占委員會全數9.6%

臺北市政府大陸小組

臺北市政府特殊教育諮詢會

臺北市政府特殊教育學生申訴評議會

臺北市政府工程施工查核小組

臺北市政府環境影響評估審查委員會

臺北市政府耕地租佃委員會

二〇一七臺北世界大學運動會組織委員會
臺北市智慧城市委員會

◆ 104年08月06日本府府級任務委員委員會全數110個

未符合全體1/3性別比例原因：專業背景人員之性別比例受限-2個，占委員會全數1.8%

臺北市政府工程施工查核小組

臺北市政府耕地租佃委員會

未符合全體1/3性別比例原因：特定職務人員之性別比例受限-15個，占委員會全數13.6%

臺北市政府大陸小組

臺北市政府促進民間參與公共建設推動委員會

臺北市政府市有資產經營管理評核委員會

淡水河流域管理委員會

臺北市車輛行車事故鑑定委員會

臺北市SARS民間捐款管理運用委員會

臺北市政府食品安全委員會

臺北市政府環境影響評估審查委員會

臺北市政府公害糾紛緊急紓處小組

臺北市都市設計及土地使用開發許可審議委員會

臺北都會區大眾捷運系統建設計畫及周邊土地整體開發研議委員會

臺北市區段徵收及市地重劃委員會

二〇一七臺北世界大學運動會組織委員會

臺北市智慧城市委員會

臺北市政府消費者保護委員會

未符合全體1/3性別比例原因：設置要點未設有外聘委員，且府內委員均為特定職務者，多因任務編組性質具有指揮調度之功能性-6個，占委員會全數5.5%

臺北市強迫入學委員會

臺北市道路交通安全督導會報

臺北市災害防救會報

臺北市災害防救辦公室

臺北文化體育園區籌備處

二〇一七臺北世界大學運動會執行委員會

未符合全體1/3性別比例原因：委員辭任或更換，導致未符性別比例-3個，占委員會全數2.7%

臺北市性別工作平等會

臺北市永續發展委員會

臺北市政府環境教育審議會

未符合外聘1/4性別比例之原因：委員辭任或更換，導致未符性別比例-1個，占委員會全數0.9%

臺北市政府採購稽核小組

未符合外聘1/4性別比例之原因：專業背景人員之性別比例受限-8個，占委員會全數7.2%

臺北市政府大陸小組

臺北市特殊教育諮詢會

臺北市特殊教育學生申訴評議會

臺北市政府工程施工查核小組

臺北市政府環境影響評估審查委員會

臺北市政府耕地租佃委員會

二〇一七臺北世界大學運動會組織委員會

臺北市智慧城市委員會

◆ 104年03月31日本府府級任務委員委員會全數124個

未符合全體1/3性別比例原因：專業背景人員之性別比例受限-8個，占委員會全數6.5%

臺北市特殊教育諮詢會
 臺北市特殊教育學生申訴評議會
 臺北市政府公共工程督導會報工程協助審查及諮詢小組
 臺北市政府工程施工查核小組
 臺北市政府環境影響評估審查委員會
 臺北市災害防救會報
 臺北市政府耕地租佃委員會
 2017臺北世界大學運動會籌備委員會

未符合全體1/3性別比例原因：特定職務人員之性別比例受限-11個，占委員會全數8.9%

臺北市政府促進民間參與公共建設推動委員會
 臺北市市有資產經營管理評核委員會
 淡水河流域管理委員會
 臺北市車輛行車事故鑑定委員會
 臺北市SARS民間捐款管理運用委員會
 臺北市政府食品安全委員會
 臺北市營造業審議委員會
 臺北都會區大眾捷運系統建設計畫及周邊土地整體開發研議委員會
 臺北市區段徵收及市地重劃委員會
 臺北市政府消費者保護委員會
 臺北市青年事務委員會

未符合全體1/3性別比例原因：設置要點未設有外聘委員，且府內委員均為特定職務者，多因任務編組性質具有指揮調度之功能性，同意不受性別比例之規範-7個，占委員會全數5.6%

臺北市政府菸酒聯合稽查及取締小組
 臺北市強迫入學委員會
 臺北市政府公共工程督導會報
 臺北市道路交通安全督導會報
 臺北市政府公害糾紛緊急紓處小組
 臺北市政府違章建築督導協調會報
 臺北文化體育園區籌備處

未符合全體1/3性別比例原因：委員辭任或更換，導致未符性別比例-5個，占委員會全數4%

臺北市發展生物科技產業推動小組
 臺北市性別工作平等會
 臺北市永續發展委員會
 臺北市政府環境教育審議會
 臺北市社區總體營造推動委員會

未符合外聘1/4性別比例之原因：專業背景人員之性別比例受限-5個，占委員會全數

4%

臺北市政府公共工程督導會報工程協助審查及諮詢小組

臺北市政府工程施工查核小組

臺北市政府北投線空中纜車計畫專案小組

臺北市營建工程剩餘土石方及營建混合物資源分類處理場設置及管理專案小組

2017 臺北世大運籌備委員會