

年度-預算案

機關編號

02-031

中華民國 110 年度

臺北市總預算案

臺北市松山區公所單位預算

臺北市松山區公所 編

總 目 次

編號	主管機關名稱	編號	主管機關名稱
01	臺北市議會主管	15	臺北市政府文化局主管
02	臺北市政府主管	16	臺北市政府消防局主管
03	臺北市政府民政局主管	17	臺北翡翠水庫管理局主管
04	臺北市政府財政局主管	18	臺北市政府觀光傳播局主管
05	臺北市政府教育局主管	19	臺北市政府地政局主管
06	臺北市政府產業發展局主管	20	臺北市政府兵役局主管
07	臺北市政府工務局主管	21	臺北自來水事業處主管
08	臺北市政府交通局主管	22	臺北市政府體育局主管
09	臺北市政府社會局主管	23	臺北市政府資訊局主管
10	臺北市政府勞動局主管	24	臺北市政府法務局主管
11	臺北市政府警察局主管	29	臺北市政府捷運工程局主管
12	臺北市政府衛生局主管	70	統籌支撥科目
13	臺北市政府環境保護局主管	80	第二預備金
14	臺北市政府都市發展局主管		

臺 北 市 政 府 主 管

編號	機關名稱	編號	機關名稱
002	臺北市政府秘書處	032	臺北市信義區公所
003	臺北市市政大樓公共事務管理中心	033	臺北市大安區公所
004	臺北市政府主計處	034	臺北市中山區公所
005	臺北市政府人事處	035	臺北市中正區公所
006	臺北市政府政風處	036	臺北市大同區公所
007	臺北市政府公務人員訓練處	037	臺北市萬華區公所
008	臺北市政府研究發展考核委員會	038	臺北市文山區公所
009	臺北市都市計畫委員會	039	臺北市南港區公所
010	臺北市政府原住民族事務委員會	040	臺北市內湖區公所
011	臺北市政府客家事務委員會	041	臺北市士林區公所
031	臺北市松山區公所	042	臺北市北投區公所

臺北市松山區公所

目次

中華民國 110 年度

一、預算總說明	第	1 頁
二、主要表		
(一)歲入預算表	第	7 頁
(二)歲出預算表	第	10 頁
三、附屬表		
(一)歲入項目說明提要與預算明細表	第	13 頁
(二)歲出計畫說明提要與各項費用明細表	第	32 頁
1. 一般行政		
行政管理	第	32 頁
2. 區政業務		
區政管理	第	38 頁
3. 接受補助業務支出		
接受中央各部會補助業務支出	第	44 頁
4. 一般建築及設備		
營建工程	第	46 頁
其他設備	第	48 頁
5. 接受補助建設支出		
接受中央各部會補助建設支出	第	49 頁
6. 第一預備金		
第一預備金	第	50 頁
(三)人事費分析表	第	51 頁
四、參考表		
(一)歲出一級用途別科目分析表	第	53 頁
(二)資本支出分析表	第	54 頁
(三)各項費用彙計表	第	55 頁
(四)人事費彙計表	第	59 頁
(五)各項費用分攤表	第	60 頁
(六)公務車輛明細表	第	61 頁
(七)繼續性計畫分年資金需求表	第	62 頁
(八)新興計畫分年資金需求表	第	63 頁
(九)歲出按職能及經濟性綜合分類表	第	64 頁

一、預算總說明

臺北市松山區公所
預 算 總 說 明

中華民國 110 度

一、現行法定職掌：

(一)機關主要職掌：本所組織規程依 107 年 1 月 16 日府法綜字第 10730166300 號令掌理全區自治業務之推行。

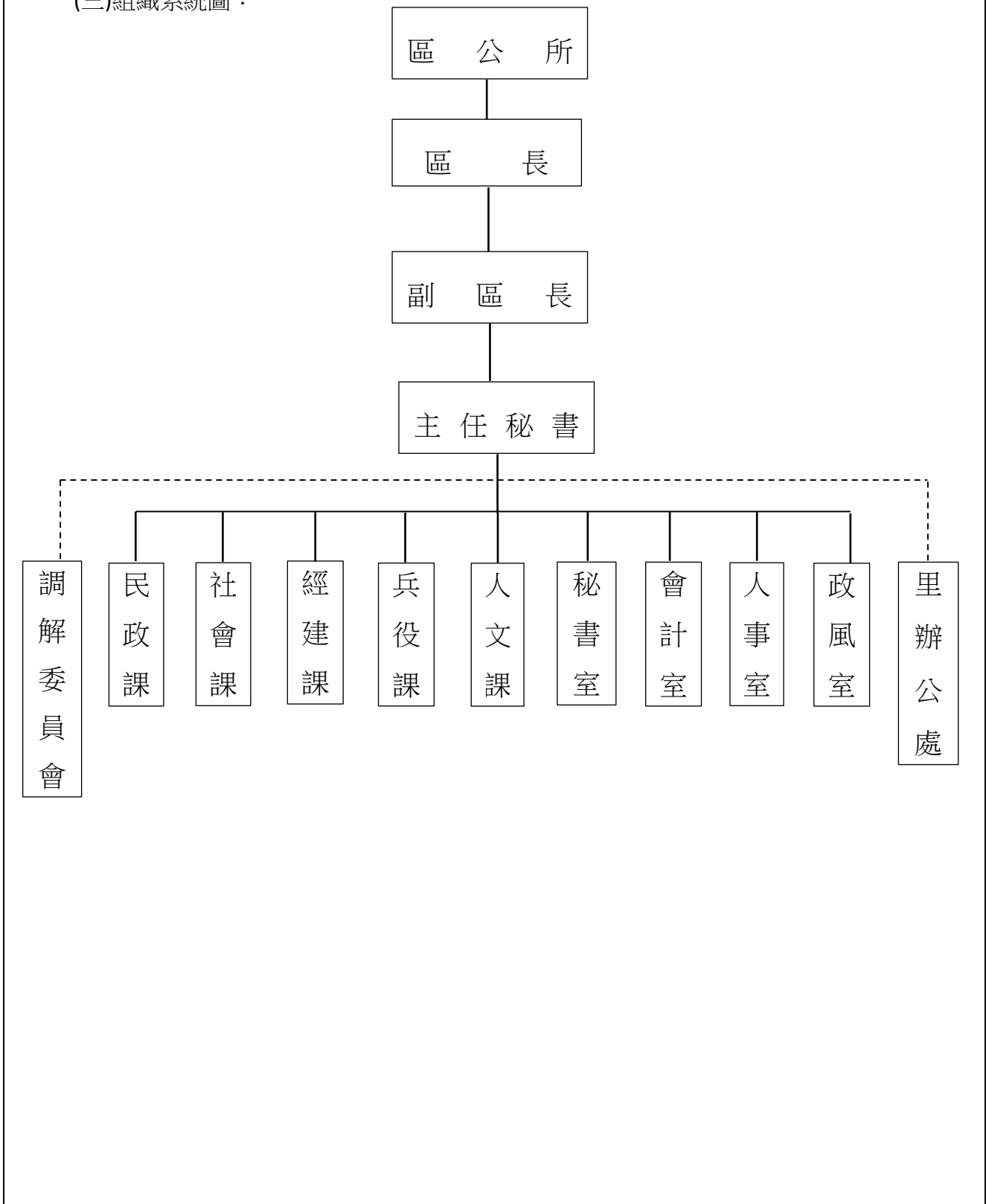
(二)內部分層業務：本所置區長、副區長、主任秘書，預算員額職員 116 人、駕駛 2 人、技工 4 人、工友 6 人，共計 128 人，其內部分層業務如下：

- 1.民政課：自治行政、選舉、災害防救、區民活動中心經營管理、環境衛生、公共衛生、國民教育、國民體育、民防及其他有關民政事項。
- 2.社會課：社會福利、社會救助、全民健康保險、社區發展及其他有關社政事項。
- 3.經建課：區民活動中心新建、修繕工程、參與式預算規劃執行、地政、工商、農政事項。
- 4.兵役課：兵役行政、國民兵組訓、徵兵處理、兵役勤務、後備軍人管理、替代役業務及其他有關役政事項。
- 5.人文課：人口政策宣導暨移民生活輔導、文化藝術、社區藝文、禮俗宗教、慶典活動、史蹟文獻、觀光宣導及其他有關文化事項。
- 6.秘書室：文書、出納、總務、資訊、法制、研考及不屬其他各課室事項。
- 7.會計室：依法辦理歲計、會計及統計事項。
- 8.人事室：依法辦理人事管理事項。
- 9.政風室：依法辦理政風事項。

臺北市松山區公所
預 算 總 說 明

中華民國 110 年度

(三)組織系統圖：



臺北市松山區公所
預 算 總 說 明

中華民國 110 年度

二、前年度及上年度已過期間計畫實施及預算執行情形：

(一) 前年度計畫實施成效及決算辦理概況：

1. 一般行政－行政管理：預算數 123,302,333 元，決算數 121,320,927 元，預算執行率 98.39%。
2. 區政業務－區政管理：預算數 75,212,000 元，決算數 72,371,133 元，預算執行率 96.22%。
3. 接受補助業務支出－接受中央各部會補助業務支出：預算數 8,875,000 元，決算數 8,774,026 元，預算執行率 98.86%。
4. 建築及設備－營建工程：預算數 3,866,868 元，決算數 3,358,483 元，預算執行率 86.85%。
5. 建築及設備－其他設備：預算數 3,150,818 元，決算數 3,071,021 元，預算執行率 97.47%。
6. 接受補助建設支出－接受中央各部會補助建設支出：預算數 2,885,000 元，決算數 2,693,006 元，預算執行率 93.35%。

(二) 上年度已過期間（109 年 1 月至 109 年 5 月）計畫實施及預算執行情形：

1. 計畫實施情形：

- (1) 一般行政－行政管理：辦理各項業務均依規定按預定計畫實施，並照計畫進度執行，預估在年度內均能達到預定目標。
- (2) 區政業務－區政管理：
 - ① 召開里民大會及基層建設座談會，辦理民防常年訓練，調查學齡兒童入學分發，寺廟、神壇、教會等宗教業務管理，環境衛生整理檢查等業務均按預定進度完成預定目標。
 - ② 發放里鄰長各種補助費，辦理睦鄰互助聯誼活動及區民活動中心管理等業務均按預定進度完成。

臺北市松山區公所

預算總說明

中華民國 110 年度

- ③配合慶典活動舉辦基層藝文活動及辦理各項全民體育等活動均按預定進度完成預定目標。
 - ④辦理社區發展、社會福利、婦女活動及人民團體輔導，低收入戶補助，按月發放臨時工資、急難救助、社會救助等業務，均按預定進度完成預定目標。
 - ⑤依法辦理農林漁牧調查、地政、工商、農業使用證明申請案件審查等業務，均按預定進度採隨到隨辦方式完成預定目標。
 - ⑥依法辦理國民兵編組及管理、役男徵兵處理(兵籍調查、徵兵檢查、抽籤、徵集入營)、貧困徵屬訪問調查、各項補助費發放、役男人營前座談會、後備軍人管理等業務均按預定進度完成預定目標。
 - ⑦全民健保管理：依法辦理全民健保第 5、6 類及里鄰長第 1 類保險業務，均按預算進度完成預定目標。
 - ⑧鄰里基層建設經費均按計畫進度實施中。
- (3) 接受補助業務支出－接受中央各部會補助業務支出：衛生福利部中央健康保險署補助辦理健保業務經費及交通部民用航空局臺北航空站回饋金，均按預算進度執行中。
- (4) 建築及設備－營建工程：本所行政大樓地下停車場等整修工程及區民活動中心等整修工程均按預算進度執行中。
- (5) 建築及設備－其他設備：個人電腦租賃、套裝軟體及資訊周邊設備等及其他設備採購等均按預定計畫進度執行中。

2. 預算執行情形：

- (1) 一般行政－行政管理：截至 5 月底預算分配數為 67,009,000 元，實際執行數為 63,518,128 元，實際執行率為 94.79%。
- (2) 區政業務－區政管理：截至 5 月底預算分配數為 35,903,000 元，實際執行數為 28,831,107 元，實際執行率為 80.30%。
- (3) 接受補助業務支出－接受中央各部會補助業務支出：截至 5 月底預算分配數為 3,021,000 元，實際執行數為 1,749,911 元，實際執行率為 57.92%。

臺北市松山區公所

預算總說明

中華民國 110 年度

(4)一般建築及設備－營建工程：截至 5 月底預算分配數為 93,000 元，實際執行數為 14,456 元，實際執行率為 15.54%。

(5)一般建築及設備－其他設備：截至 5 月底預算分配數為 862,000 元，實際執行數為 0 元，實際執行率為 0%。

(6)接受補助建設支出－接受中央各部會補助建設支出：截至 5 月底預算分配數為 387,000 元，實際執行數為 97,080 元，實際執行率為 25.09%。

三、本年度施政(業務及工作)計畫重點及預算提要：

(一)本年度計畫重點及預算績效：

- 1.全面推動工作簡化、區政業務電腦化，加強便民服務措施，提高行政效率，確實辦理職務歸系，勵行人事公開，執行人力精簡政策，有效運用人力，加強在職訓練進修，提昇員工素質，加強公文稽催，促進行政效率，加強調解業務，息止民間爭端，減少訴訟，增進社會和諧。
- 2.召開里民大會或基層建設座談會，加強里鄰管理，強化敦親睦鄰，守望相助，舉辦里鄰長研習，促進自治建設功能，整理環境衛生、美化生活。辦理全民防衛動員業務，宣導全民國防教育，推動社區民防教育訓練，以增進全民防衛意識。
- 3.推行全民體育活動，倡導正當娛樂，積極輔導區級體育會，積極參加臺北市身心障礙市民運動會。
- 4.辦理社區民防、災防及心防等教育訓練，以增進全民防衛意識。
- 5.積極辦理社會救助，社會福利、社區發展等工作，落實社會福利政策。
- 6.依法辦理全民健保第 1、5、6 類保險業務，保障被保險人權利。
- 7.辦理農業、地政業務及商品標示檢查等工商業務之推行，改進居民生活品質。
- 8.賡續辦理兵役政策，以滿足平時、戰時人力運用，增強國力，保障社會，鞏固國防。
- 9.辦理人口政策宣導、新移民生活適應輔導、社區文化藝術及節慶活動等。

臺北市松山區公所
預 算 總 說 明

中華民國 110 年度

(二)本年度預算提要：

1.歲入部分編列 18,966,000 元：包括罰金罰鍰及怠金 1,000 元、賠償收入 23,000 元、行政規費收入 1,000 元、使用規費收入 8,901,000 元、財產孳息 28,000 元、廢舊物資售價 8,000 元、上級政府補助收入 9,857,000 元、雜項收入 147,000 元。

2.歲出部分編列 211,416,000 元：

(1)一般行政預算共計 121,833,000 元：包括人事費 110,181,000 元、業務費 11,652,000 元。

(2)區政業務預算共計 75,658,000 元：包括業務費 38,587,000 元、獎補助費 35,241,000 元、設備及投資 1,830,000 元。

(3)接受補助業務支出預算共計 9,343,000 元：包括人事費 148,000 元、業務費 1,202,000 元、獎補助費 7,993,000 元。

(4)一般建築及設備預算共計 3,267,000 元：包括營建工程 2,608,000 元、其他設備 659,000 元。

(5)接受補助建設支出預算共計 515,000 元：包括設備及投資 40,000 元、獎補助費 475,000 元。

(6)第一預備金預算 800,000 元。

二、主 要 表

臺北市松山區公所

歲入預算表

中華民國110年度

單位：新臺幣千元

款	項	目	節	名稱及編號	本年度預算數			上年度預算數	前年度決算數	本年度與上年度比較	說明
					合計	經常門	資本門				
				合 計	18,966	18,966	-	18,582	22,291	384	
02				0400000000 罰款及賠償收入	24	24	-	23	14	1	
	010			0402031000 臺北市松山區公所	24	24	-	23	14	1	
		01		0402031010 罰金罰鍰及息金	1	1	-	-	-	1	
			01	04020310101 罰金罰鍰	1	1	-	-	-	1	1 本年度預算數係違反強迫入學條例行政罰鍰收入。
			02	04020310300 賠償收入	23	23	-	23	14	-	
			01	04020310301 一般賠償收入	23	23	-	23	14	-	1 本年度預算數係廠商違約金收入。
03				0500000000 規費收入	8,902	8,902	-	8,901	10,634	1	
	007			0502031000 臺北市松山區公所	8,902	8,902	-	8,901	10,634	1	
		01		0502031010 行政規費收入	1	1	-	-	-	1	
			01	05020310101 審查費	1	1	-	-	-	1	1 本年度預算數係農業用地作農業使用證明書審查費收入。
			02	05020310300 使用規費收入	8,901	8,901	-	8,901	10,634	-	
			01	05020310303 資料使用費	1	1	-	1	0	-	1 本年度預算數係檔案閱覽閱卷費及複製費收入。
			02	05020310306 場地設施使用費	8,900	8,900	-	8,900	10,634	-	1 本年度預算數內容與上年度之比較如下： 1.行政中心禮堂出借收入15,900元，較上年度減少10,600元。 2.區民活動中心場地出借收入7,962,500元，較上年度增加109,000元。 3.行政中心停車場開放出租停車費收入66,000元，較上年度增加10,454元。 4.區民活動中心停車場開放出租停車費收入336,000元，較上年度減少108,000元。 5.其他場地設施使用費收入合共519,600元，較上年度無增減。
04				0700000000 財產收入	36	36	-	54	69	-18	

臺北市松山區公所

歲入預算表

中華民國110年度

單位：新臺幣千元

款	科 目			名稱及編號	本年度預算數			上年度 預算數	前年度 決算數	本年度與 上年度比較	說 明	
	項	目	節		合計	經常門	資本門					
06	011			07020310000 臺北市松山區公所	36	36	-	54	69	-18		
				01		07020310100 財產孳息	28	28	-	46	46	-18
			01		07020310101 利息收入	-	-	-	-	0	-前年度決算數係各里辦公處專戶利息收入，本年度及上年度均無預算數。	
			02		07020310103 租金收入	28	28	-	46	46	-18	本年度預算數內容與上年度之比較如下： 1.自動櫃員機場地租金收入15,600元，較上年度減少18,000元。 2.行政中心1樓便民刻印服務場地租金收入12,000元，較上年度無增減。
			02		07020310500 廢舊物資售價	8	8	-	8	23	-	
			01		07020310501 廢舊物資售價	8	8	-	8	23	-	-本年度預算數係出售報廢之財產設備殘值收入。
					09000000000 補助及協助收入	9,857	9,857	-	9,600	11,568	257	
		003			09020310000 臺北市松山區公所	9,857	9,857	-	9,600	11,568	257	
			01		09020310100 上級政府補助收入	9,857	9,857	-	9,600	11,568	257	
				01	09020310102 計畫型補助收入	9,857	9,857	-	9,600	11,568	257	1.衛生福利部中央健康保險署補助辦理健保業務推展計畫(依據衛生福利部中央健康保險署109.7.22健保承字第1090030542號函)448,500元。 2.交通部民用航空局臺北國際航空站補助辦理松山機場回饋金計畫(依據交通部民用航空局臺北國際航空站109.3.31北站航字第1095002760號函)9,407,979元。
08				12000000000 其他收入	147	147	-	4	6	143		
	011			12020310000 臺北市松山區公所	147	147	-	4	6	143		
		01			12020310200 雜項收入	147	147	-	4	6	143	
			01	12020310201 收回以前年度歲出	-	-	-	-	2	-	-前年度決算數係鄰長更換收回交通費等款項，本年度及上年度均無預算數。	

臺北市松山區公所

歲入預算表

中華民國110年度

單位：新臺幣千元

科 目				本年度預算數			上年度 預算數	前年度 決算數	本年度與 上年度比較	說 明	
款	項	目	節	名稱及編號	合計	經常門					資本門
			02	12020310210 其他雜項收入	147	147	-	4	4	143	本年度預算數內容與上年度之比較如下： 1.辦理採購招標圖說費收入4,000元，較上年度無增減。 2.新增員工配住公有房舍扣繳房租津貼收入142,188元。

臺北市松山區公所

歲出預算表

中華民國110年度

單位：新臺幣千元

科 目				本年度預算數			上年度 預算數	前年度 決算數	本年度與 上年度比較	說 明	
款	項	目	節	名稱及編號	合計	經常門					資本門
02				0002000000 臺北市政府主管	211,416	205,804	5,612	215,011	211,587	-3,595	
	011			00020310000 臺北市松山區公所	211,416	205,804	5,612	215,011	211,587	-3,595	
		01		37020310100 一般行政	121,833	121,833	-	122,527	121,320	-694	
			01	37020310101 行政管理	121,833	121,833	-	122,527	121,320	-694	本年度預算數內容與上年度之比較如下： 1.人事費110,181,000元，較上年度減列1,978,000元，依實際需要核實編列。 2.區民活動中心機電、空調、消防及其他設施等維護費735,534元，較上年度增列257,900元，係由「區政管理」工作計畫移列本工作計畫核實編列。 3.建築物公共安全與消防設施檢測、簽證及申報等各項費用244,000元，較上年度增列188,000元，係由「區政管理」工作計畫移列本工作計畫核實編列。 4.辦理各項業務公出(差)交通費18,360元，較上年度增列16,920元，係由「區政管理」工作計畫移列本工作計畫核實編列。 5.新增工友勞務委外業務費528,000元。 6.新增資訊專業人力服務駐點服務486,444元。 7.志工餐點及交通費262,080元，較上年度增列33,280元。 8.其他合共9,377,582元(其中67,329元係由「區政管理」工作計畫移列)，較上年度減列226,544元。
		02		37020315400 區政業務	75,658	73,828	1,830	75,612	72,371	46	
			01	37020315401 區政管理	75,658	73,828	1,830	75,612	72,371	46	本年度預算數內容與上年度之比較如下： 1.里鄰長參加全民健保補助費9,133,956元，較上年度增列411,876元。 2.代賑工臨時工作金295,776元，較上年度增列142,032元。 3.臨時工春節慰問金560,000元，較上年度增列100,000元。 4.區民活動中心機電、空調、消防及其他設施等維護費257,900元改列「行政管理」工作計畫。 5.建築物公共安全與消防設施檢測、簽證及申報等各項費用188,000元改列「行政管理」工作計畫。 6.辦理役政業務短程車資25,200元改列「行政管理」工作計畫。 7.其他合共65,668,268元，較上年度減列136,808元。
		03		37020316200 接受補助業務支出	9,343	9,343	-	9,121	8,774	222	
			01	37020316202 接受中央各部會補助業務支出	9,343	9,343	-	9,121	8,774	222	1.衛生福利部中央健康保險署補助辦理「健保業務」經費448,500元。 2.交通部民用航空局臺北國際航空站補助辦理「松山機場回饋金作業」經費8,894,500元。
		04		37020319000 一般建築及設備	3,267	-	3,267	6,471	6,429	-3,204	

臺北市松山區公所

歲出預算表

中華民國110年度

單位：新臺幣千元

科 目				本年度預算數			上年度 預算數	前年度 決算數	本年度與 上年度比較	說 明	
款	項	目	節	名稱及編號	合計	經常門					資本門
			01	37020319002 營建工程	2,608	-	2,608	5,417	3,358	-2,809	1.本度編列行政中心辦公室整修工程委託規劃設計服務費250,000元，本計畫係110-111年度新興繼續性計畫。 2.本年度編列鵬程市場大樓耐震補強工程分攤款82,000元，本工程係110-111年度新興繼續性計畫。 3.本年度編列行政中心地下停車場防水及地坪整修工程分攤款2,276,000元，本工程係109-110年度繼續性計畫。 4.本年度編列套裝軟體、個人電腦租賃費、摺紙機及區民活動中心擴大機周邊設備汰換等，共計659,000元。 5.接受補助建設支出 6.交通部民用航空局臺北國際航空站補助辦理「松山機場回饋金作業」經費如列數。 7.編列第一預備金如列數，依法核實動支。
			02	37020319004 其他設備	659	-	659	1,054	3,071	-395	
		05		37020319200 接受補助建設支出	515	-	515	480	2,693	35	
			01	37020319202 接受中央各部會補助建設支出	515	-	515	480	2,693	35	
		06		37020319800 第一預備金	800	800	-	800	-	-	
			01	37020319801 第一預備金	800	800	-	800	-	-	

本 頁 空 白

三、附 屬 表

臺北市松山區公所

歲入項目說明提要與預算明細表

經常門

中華民國110年度

單位：新臺幣元

來源別子目及 細目與編號	04020310101 罰金罰鍰及怠金-罰金罰鍰	承辦單位	民政課	預算金額	1,000元
歲 入 項 目 說 明	<p>一、項目內容：經警告限期入學、復學仍不遵行者，由區公所處以300元以下罰鍰，得繼續處罰至入、復學為止。</p> <p>二、法令依據：依據強迫入學條例第9條規定辦理。</p> <p>三、計算方法：依違反強迫入學條例處以罰鍰數額標準，預估編列1,000元*1年=1,000元。</p> <p>四、實施進度：自民國110年1月1日至110年12月31日止。</p> <p>五、完成方法：按處以罰鍰案件數收納，並依規定解繳市庫。</p> <p>六、預期成果：預期如數收納，以充裕市庫收入。</p>				

罰金罰鍰及怠金—罰金罰鍰

罰金罰鍰及怠金—罰金罰鍰

臺北市松山區公所

歲入項目說明提要與預算明細表

經常門

中華民國110年度

單位：新臺幣元

	科目名稱及編號	單位	數量	單價	預算數	說明及收入依據
罰金罰鍰及怠金—罰金罰鍰	合計				1,000	
	04020310101 罰金罰鍰	年	1	1,000	1,000	違反強迫入學條例行政罰鍰收入。 收入依據：依據強迫入學條例第9條規定辦理。

罰金罰鍰及怠金—罰金罰鍰

臺北市松山區公所

歲入項目說明提要與預算明細表

經常門

中華民國110年度

單位：新臺幣元

	來源別子目及 細目與編號	承辦單位	經建課	預算金額	
賠償收入—一般賠償收入	04020310301 賠償收入-一般賠償收入			23,000元	賠償收入—一般賠償收入
歲入項目說明	<p>一、項目內容： 本區區民活動中心工程等逾期違約罰款，全年度估計可收如核列預算。</p> <p>二、法令依據： 依據政府採購法。</p> <p>三、計算方法： 工程逾期罰款收入23,000元*1年=23,000元。</p> <p>四、實施進度： 自民國110年1月1日至110年12月31日止。</p> <p>五、完成方法： 按照廠商實際發生逾期日數，依合約規定核計罰款。</p> <p>六、預期成果： 參照以前年度執行情形估計，可如期收納，以充裕市庫收入。</p>				

臺北市松山區公所

歲入項目說明提要與預算明細表

經常門

中華民國110年度

單位：新臺幣元

	科目名稱及編號	單位	數量	單價	預算數	說明及收入依據
賠償收入——一般賠償收入	合計				23,000	
	04020310301 一般賠償收入	年	1	23,000	23,000	採購案件廠商違約金收入。 收入依據：依據政府採購法。

賠償收入——一般賠償收入

臺北市松山區公所

歲入項目說明提要與預算明細表

經常門

中華民國110年度

單位：新臺幣元

	來源別子目及細目與編號	承辦單位	經建課	預算金額	
行政規費收入—審查費	05020310101 行政規費收入-審查費			1,000元	行政規費收入—審查費
歲入項目說明	<p>一、項目內容：核發農業用地作農業使用證明書，土地一筆者，申請人須向區公所繳納500元審查費，每增加1筆土地另加收200元。</p> <p>二、法令依據：依據農業發展條例第75條規定辦理。</p> <p>三、計算方法：依農業主管機關受理申請許可案件及核發證明文件收費標準，估列1,000元*1年=1,000元。</p> <p>四、實施進度：自民國110年1月1日起至110年12月31日止。</p> <p>五、完成方法：按申請使用證明件收數收納，並依規定解繳市庫。</p> <p>六、預期成果：核實稽收費款，充裕市庫收入。</p>				

臺北市松山區公所

歲入項目說明提要與預算明細表

經常門

中華民國110年度

單位：新臺幣元

	科目名稱及編號	單位	數量	單價	預算數	說明及收入依據
行政規費收入—審查費	合計				1,000	
	05020310101 審查費	年	1	1,000	1,000	核發農業用地作農業使用證明書審查費收入。 收入依據：依據農業發展條例第75條規定辦理。

行政規費收入—審查費

臺北市松山區公所

歲入項目說明提要與預算明細表

經常門

中華民國110年度

單位：新臺幣元

	來源別子目及細目與編號	承辦單位	預算金額	
使用規費收入—資料使用費	05020310303 使用規費收入-資料使用費	秘書室	1,000元	使用規費收入—資料使用費
歲入項目說明	<p>一、項目內容： 行政程序當事人或利害關係人申請閱卷費及材料費等收入。</p> <p>二、法令依據： 依據行政程序法第46條及臺北市政府及所屬各機關學校處理閱卷作業要點暨臺北市政府及所屬機關學校提供政府資訊收費標準。</p> <p>三、計算方法： 1.依臺北市政府及所屬各機關學校提供政府資訊收費標準第3條規定，閱覽、抄錄或攝影資訊，每2小時收取費用新臺幣20元，不足2小時，以2小時計算。 2.依臺北市政府資訊重製或複製收費標準表規定，影印機黑白複印估計收費，A4每張2元，A3每張3元。</p> <p>四、實施進度： 自民國110年1月1日至110年12月31日止。</p> <p>五、完成方法： 隨時收納，並依規定解繳市庫。</p> <p>六、預期成果： 如期收納，充裕市庫收入。</p>			

臺北市松山區公所

歲入項目說明提要與預算明細表

經常門

中華民國110年度

單位：新臺幣元

	科目名稱及編號	單位	數量	單價	預算數	說明及收入依據
使用規費收入—資料使用費	合計				1,000	
	05020310303 資料使用費	年	1	1,000	1,000	檔案閱覽閱卷費及複製費收入。 收入依據：依據行政程序法及臺北市政府及所屬各機關學校處理閱卷作業要點。

使用規費收入—資料使用費

臺北市松山區公所

歲入項目說明提要與預算明細表

經常門

中華民國110年度

單位：新臺幣元

	來源別子目及細目與編號	承辦單位	預算金額
使用規費收入—場地設施使用費	05020310306 使用規費收入-場地設施使用費	秘書室、民政課	8,900,000元
歲入項目說明	<p>一、項目內容： 1.行政中心禮堂出借費收入。 2.區民活動中心場地出借收入。 3.行政中心停車場員工停車費收入。 4.行政中心停車場洽公民眾停車費收入。 5.行政中心停車場開放出租停車費收入。 6.區民活動中心停車場開放出租停車費收入。</p> <p>二、法令依據： 1.臺北市政府財政局93年4月22日府財一字第09304251200號函及臺北市各區行政中心停車場洽公便民停車收費標準。 2.臺北市區民活動中心場地收費基準。 3.臺北市各區行政中心禮堂場地管理要點。</p> <p>三、計算方法： 1.行政中心禮堂出借費收入依「臺北市政府所屬各機關場地使用管理辦法」訂定「臺北市松山區行政中心禮堂場地收費基準」辦理：5,300元*3次=15,900元。 2.區民活動中心場地出借收入依「臺北市區民活動中心場地收費基準」辦理：7,962,500元*1年=7,962,500元。 3.行政中心停車場員工停車費收入計算方式：2,000元*20車位*12月=480,000元。 4.行政中心停車場洽公民眾停車費收入計算方式：(30元*5車位*22天)*12月=39,600元。 5.行政中心停車場開放出租停車費收入計算方式：1,100元*(8車位*0.625)*12月=66,000元。 6.區民活動中心停車場開放出租停車費收入計算方式：龍田3,500元*3車位*12月=126,000元；自強3,500元*1車位*12月=42,000元；3,500元*4車位*12月=168,000元。</p> <p>四、實施進度： 自民國110年1月1日至110年12月31日止。</p> <p>五、完成方法： 場地租借隨時收納、員工停車費按月收納、便民停車費隨時收納，以上均依規定解繳市庫。</p> <p>六、預期成果： 核實稽收費款，充裕市庫收入。</p>		

臺北市松山區公所

歲入項目說明提要與預算明細表

經常門

中華民國110年度

單位：新臺幣元

	科目名稱及編號	單位	數量	單價	預算數	說明及收入依據
使用規費收入—場地設施使用費	合計				8,900,000	
	05020310306 場地設施使用費	年	1	15,900	15,900	行政中心禮堂出借費收入。 收入依據：依據臺北市松山區行政中心禮堂場地收費基準。
		年	1	7,962,500	7,962,500	本區各區民活動中心場地出借收入明細如下： 1.民有區民活動中心1,250元*1年*920次=1,150,000元。 2.精忠區民活動中心500元*1年*498次=249,000元。 3.鵬程區民活動中心1,250元*1年*420次=525,000元。 4.民權區民活動中心1,100元*1年*450次=495,000元。 5.中正區民活動中心1,100元*1年*550次=605,000元。 6.敦化區民活動中心350元*1年*550次=192,500元。 7.三民區民活動中心500元*1年*650次=325,000元。 8.復建區民活動中心250元*1年*780次=195,000元。 9.安平區民活動中心350元*1年*560次=196,000元。 10.復盛區民活動中心350元*1年*950次=332,500元。 11.龍田區民活動中心1,250元*1年*260次=325,000元。 12.自強區民活動中心750元*1年*450次=337,500元。 13.新聚區民活動中心750元*1年*300次=225,000元。 14.松基區活動中心750元*1年*600次=450,000元。 15.中崙市場區民活動中心750元*1年*300次=225,000元 16.慈祐區民活動中心500元*1年*350次=175,000元 17.全年度電費收入1,700,000元、水費收入260,000元 收入依據：依據臺北市區民活動中心場地收費基準。
		月	12	40,000	480,000	行政中心停車場員工停車費收入。 收入依據：依據臺北市政府財政局93年4月22日府財一字第09304251200號函。
	年	1	39,600	39,600	行政中心停車場洽公民眾停車費收入。 收入依據：依據臺北市政府	

臺北市松山區公所

歲入項目說明提要與預算明細表

經常門

中華民國110年度

單位：新臺幣元

	科目名稱及編號	單位	數量	單價	預算數	說明及收入依據	
使用規費收入—場地設施使用費		月	12	5,500	66,000	財政局93年4月22日府財一字第09304251200號函。 行政中心停車場開放出租停車費收入。 收入依據：依據臺北市政府財政局93年4月22日府財一字第09304251200號函。	使用規費收入—場地設施使用費
		月	12	28,000	336,000	本區區民活動中心停車場開放出租停車費收入明細如下： 1.龍田區民活動中心地下停車場車位：3,500元*3車位*12月=126,000元。 2.自強區民活動中心地下停車場車位：3,500元*1車位*12月=42,000元。 3.精忠區民活動中心地下停車場車位：3,500元*4車位*12月=168,000元。 收入依據：依據臺北市政府財政局93年4月22日府財一字第09304251200號函。	

臺北市松山區公所

歲入項目說明提要與預算明細表

經常門

中華民國110年度

單位：新臺幣元

	來源別子目及 細目與編號	承辦單位	預算金額	
財產孳息—租金收入	07020310103 財產孳息-租金收入	秘書室	28,000元	財產孳息—租金收入
歲入項目說明	<p>一、項目內容： 行政中心1樓自動櫃員機及便民刻印服務場地租金收入。</p> <p>二、法令依據： 依據臺北市市有公用房地提供使用辦法規定辦理。</p> <p>三、計算方法： 1.行政中心1樓自動櫃員機場地租金收入:1,300元*12月=15,600元。 2.行政中心1樓便民刻印服務場地租金收入:1,000元*12月=12,000元。 3.配合預算編列至千元，增列進位數400元。</p> <p>四、實施進度： 自110年1月1日起至110年12月31日止。</p> <p>五、完成方法： 按月收納，依規定解繳市庫。</p> <p>六、預期成果： 覈實稽收，以充裕市庫收入。</p>			

臺北市松山區公所

歲入項目說明提要與預算明細表

經常門

中華民國110年度

單位：新臺幣元

	科目名稱及編號	單位	數量	單價	預算數	說明及收入依據
財產孳息—租金收入	合計				28,000	
	07020310103 租金收入	月	12	1,300	15,600	自動櫃員機租金收入。 收入依據：依據臺北市市有公用房地提供使用辦法規定辦理
		月	12	1,000	12,000	便民刻印服務場地租金收入。 收入依據：依據臺北市市有公用房地提供使用辦法規定辦理
		年	1	400	400	配合預算編列至千元，增列進位數400元。 收入依據：

財產孳息—租金收入

臺北市松山區公所

歲入項目說明提要與預算明細表

經常門

中華民國110年度

單位：新臺幣元

廢舊物資售價 — 廢舊物資售價	來源別子目及 細目與編號	07020310501 廢舊物資售價-廢舊物資售價	承辦單位	秘書室	預算金額	8,000元
歲 入 項 目 說 明	一、項目內容： 出售報廢之財產設備殘值收入。 二、法令依據： 依據臺北市市有財產報廢處理原則。 三、計算方法： 配合財產及物品使用年限及現況估計，報廢殘值收入8,000元*1年=8,000元。 四、實施進度： 自民國110年1月1日至110年12月31日止。 五、完成方法： 變賣款項依規定解繳市庫。 六、預期成果： 配合財產之有效管理及資源有效回收利用，增加市庫收入。					

廢舊物資售價—廢舊物資售價

臺北市松山區公所

歲入項目說明提要與預算明細表

經常門

中華民國110年度

單位：新臺幣元

科目名稱及編號	單位	數量	單價	預算數	說明及收入依據
合計				8,000	
07020310501 廢舊物資售價	年	1	8,000	8,000	出售報廢之財產設備殘值收入。 收入依據：依據臺北市市有財產報廢處理原則。

廢舊物資售價—廢舊物資售價

廢舊物資售價—廢舊物資售價

臺北市松山區公所

歲入項目說明提要與預算明細表

經常門

中華民國110年度

單位：新臺幣元

上級政府補助收入—計畫型補助收入

上級政府補助收入—計畫型補助收入

來源別子目及細目與編號	09020310102 上級政府補助收入-計畫型補助收入	承辦單位	社會課、民政課	預算金額	9,857,000元
<p>歲入項目說明</p>	<p>一、項目內容： 1.衛生福利部中央健康保險署補助本區健保業務經費448,500元。 2.交通部民用航空局臺北國際航空站補助本區松山機場回饋金9,407,979元。 3.配合預算編列至千元，增列進位數521元。</p> <p>二、法令依據： 1.依衛生福利部中央健康保險署109.7.22健保承字第1090030542號函。 2.依交通部民用航空法第37條及交通部民用航空局臺北國際航空站109年3月31日北站航字第1095002760號函。</p> <p>三、計算方法： 1.依「中央對直轄市及縣〈市〉政府補助辦法」規定，補助標準以各區公所在保人數計算。 2.依「臺北市臺北松山機場回饋金分配及使用辦法」規定，回饋標準以區(里)噪音量、戶口數、人口數及其他因素計算。</p> <p>四、實施進度： 自110年1月1日起至110年12月31日止。</p> <p>五、完成方法： 依收支並列方式辦理預算。</p> <p>六、預期成果： 1.協助處理市民臨櫃申辦、強化辦理各項健保業務、電話諮詢及健保相關疑難問題解答。 2.以維護居民身心健康、獎助學金、文化活動、基層建設經費、社會福利、公益活動等實施補助，回饋噪音防制區居民。</p>				

臺北市松山區公所

歲入項目說明提要與預算明細表

經常門

中華民國110年度

單位：新臺幣元

	科目名稱及編號	單位	數量	單價	預算數	說明及收入依據
上級政府補助收入—計畫型補助收入	合計				9,857,000	
	09020310102 計畫型補助收入	年	1	448,500	448,500	依據「中央對直轄市及縣(市)政府補助辦法」規定，補助標準以各區公所在保人數計算。 收入依據：依衛生福利部中央健康保險署109.7.22健保承字第1090030542號函。
		年	1	9,407,979	9,407,979	依「臺北國際航空站(松山機場)回饋金分配及使用辦法」規定，回饋標準以區(里)噪音量、戶口數、人口數及其他因素計算。 收入依據：依交通部民用航空局臺北國際航空站109年3月31日北航字第1095002760號函。
		年	1	521	521	配合預算編列至千元，增列進位數521元。 收入依據：

上級政府補助收入—計畫型補助收入

臺北市松山區公所

歲入項目說明提要與預算明細表

經常門

中華民國110年度

單位：新臺幣元

	來源別子目及細目與編號	12020310210 雜項收入-其他雜項收入	承辦單位	秘書室、經建課	預算金額	147,000元	
雜項收入—其他雜項收入	<p>一、項目內容： 1.辦理採購招標圖說費收入。 2.員工配住公有房舍扣繳房租津貼收入。</p> <p>二、法令依據： 1.依據政府採購法施行細則第28條之1規定辦理。 2.依據臺北市政府所屬各機關學校職務宿舍設置管理要點及單房間職務宿舍借用資格規定辦理。</p> <p>三、計算方法： 1.圖說費收入200元*4次*5件=4,000元。 2.員工配住公有房舍扣繳房租津貼收入A區房屋津貼及使用費(600元+2,292元)*3人*12月=104,112元；D區房屋津貼及使用費(600元+2,573元)*1人*12月=38,076元 3.配合預算編列至千元，增列進位數812元。</p> <p>四、實施進度： 自民國110年1月1日至110年12月31日止。</p> <p>五、完成方法： 1.依據計畫內容配合全年度基層建設工程按期繳庫。 2.員工配住公有房舍扣繳房租津貼收入每月收納。</p> <p>六、預期成果： 核實稽收費款，以充裕市庫收入。</p>						雜項收入—其他雜項收入
歲入項目說明							

臺北市松山區公所

歲入項目說明提要與預算明細表

經常門

中華民國110年度

單位：新臺幣元

	科目名稱及編號	單位	數量	單價	預算數	說明及收入依據
雜項收入—其他雜項收入	合計				147,000	
	12020310210 其他雜項收入	年	1	4,000	4,000	辦理採購招標圖說費收入。 收入依據：依據政府採購法 施行細則第28條之1辦理。
		月	12	11,849	142,188	員工配住公有房舍扣繳房租 津貼收入。 收入依據：依據臺北市政府 所屬各機關學校職務宿舍設 置管理要點及單房間職務宿 舍借用資格規定辦理。
		年	1	812	812	配合預算編列至千元，增列 進位數812元。 收入依據：

臺北市松山區公所

歲出計畫說明提要與各項費用明細表

中華民國110年度

單位：新臺幣元

一般行政 — 行政管理	業務計畫及工作計畫 名稱與編號	37020310101 一般行政-行政管理	承辦 單位	秘書室、會計室、人事 室、政風室、調解委員會	預算 金額	121,833,000元	一般行政 — 行政管理
歲出 計畫 說明	<p>一、計畫內容：</p> <p>1.綜理有關區務行政，公用財產管理與維護及辦理本所之研究考核發展工作、文書處理、檔案管理、電子資料處理及為民服務工作。</p> <p>2.依照主計法規辦理預算編製、分配之歲計業務，督導預算執行、經費收支、帳務處理之會計決算業務並兼辦各項統計業務。</p> <p>3.依照人事法令辦理員工各項福利措施、嚴密考核獎懲及本所有關人事管理等業務。</p> <p>4.辦理端正政風、公務機密維護及機關安全維護等工作。</p> <p>5.依據鄉鎮市調解條例辦理民事及告訴乃論之刑事事件、排解民間糾紛及法律諮詢等業務。</p> <p>6.辦理行政中心停車場及大禮堂管理維護。</p> <p>二、預期成果：</p> <p>1.有效執行區政業務電腦化，節省人力資源，簡化工作程序，增加工作效率。2.簡化作業流程，強化計畫性施政的管考功能，提升為民服務品質並落實市民主義。3.切實做到預算事前控制、事後審核，提昇預算執行效能。4.強化機關組織功能，勵行分層負責，促進人力資源之有效運用。5.養成員工知法、守法、潔身自愛情操並提高員工保密警覺，防止公務機密外洩，維護機關人員、設施、器材之安全。6.有效調解民間糾紛，減少訟源，促進社會和諧。</p>						
分支計畫及用途別科目		單位	數量	單價	預算數	說 明	
合計					121,833,000	較上年度預算數122,527,000元，減少694,000元。	
01人員維持費					110,181,000	較上年度預算數112,159,000元，減少1,978,000元。	
1000 人事費					110,181,000		
1015 法定編制人員待遇					71,122,110		
		年	1	71,122,110	71,122,110	職員116人薪津（詳人事費分析表）。	
1025 技工及工友待遇					4,772,363		
		年	1	4,772,363	4,772,363	職工12人工資（詳人事費分析表）。	
1030 獎金					14,904,085		
		年	1	5,227,834	5,227,834	依考績法規定核發之獎金。	
		年	1	9,676,251	9,676,251	依規定核發之年終工作獎金。	
1035 其他給與					3,215,530		
		年	1	1,726,210	1,726,210	休假補助費。	
		人、月、 段	60x12x1	630	453,600	員工上下班交通費。	

臺北市松山區公所

歲出計畫說明提要與各項費用明細表

中華民國110年度

單位：新臺幣元

分支計畫及用途別科目	單位	數量	單價	預算數	說 明
1040 加班值班費	人、月、段	67×12×2	630	1,013,040	員工上下班交通費。
	人、月、段	3×12×1	630	22,680	替代役男上下班交通費(新增)。
	年	1	937,095	937,095	本所員工辦理各項業務超時加班費。
	年	1	1,251,945	1,251,945	不休假出勤加班費。
1050 退休離職儲金	年	1	6,293,699	6,293,699	提撥退撫基金。
	年	1	517,164	517,164	提撥勞工退休準備金。
1055 保險	年	1	4,711,696	4,711,696	職員與職工健保費。
	年	1	2,223,761	2,223,761	職員公保費。
	年	1	231,552	231,552	職工勞保費。
02一般業務				9,894,000	較上年度預算數8,378,000元，增加1,516,000元。
2000 業務費				9,894,000	
2003 教育訓練費	年	1	4,000	4,000	電腦教育訓練費。
2006 水電費	年	1	49,585	49,585	行政中心水費。
	年	1	1,069,844	1,069,844	行政中心電費。
2009 通訊費	年	1	226,383	226,383	公務用電話費。
	年	1	251,118	251,118	公務用郵資。
	月、棟	12×10	2,000	240,000	區民活動中心e化管理門禁系統網路費。
2018 資訊服務費	式	1	80,000	80,000	網站資料維護及網頁製作。
	年	1	132,401	132,401	電腦設備硬體維護費。

臺北市松山區公所

歲出計畫說明提要與各項費用明細表

中華民國110年度

單位：新臺幣元

分支計畫及用途別科目	單位	數量	單價	預算數	說明
2024 稅捐及規費	人、月	1×12	40,537	486,444	資訊專業人力服務駐點服務(新增)。
				88,772	
	年	1	10,772	10,772	自強區民活動中心地價稅。
	年	1	5,110	5,110	自強區民活動中心房屋稅。
	年	1	44,920	44,920	公務車輛使用牌照稅(詳公務車輛明細表)。
	年	1	2,800	2,800	公務車輛檢驗費(詳公務車輛明細表)。
2027 保險費	年	1	25,170	25,170	公務車輛燃料使用費(詳公務車輛明細表)。
	年	1	12,650	12,650	公務車輛保險費(詳公務車輛明細表)。
2036 按日按件計資酬金	人、年	40×1	120	4,800	志工投保意外險之保險費。
	年、次	1×1	244,000	244,000	建築物公共安全與消防設施檢測、簽證及申報等各項費用。
2051 物品				635,819	
	人	116	2,400	278,400	電腦耗材。
	部	8	2,500	20,000	戶役政資訊系統電腦耗材。
	年	1	67,747	67,747	業務用文具紙張等費用。
	年	1	162,272	162,272	公務車輛油料費(詳公務車輛明細表)。
	年	1	104,400	104,400	資訊用品及零組件。
2054 一般事務費	年	1	3,000	3,000	電腦圖書費。
	年	1	78,005	78,005	印製年度施政計畫、議會工作報告及宣導手冊等費用。
	人、月	116×12	360	501,120	統籌業務費，按職員每人每月360元編列。

臺北市松山區公所

歲出計畫說明提要與各項費用明細表

中華民國110年度

單位：新臺幣元

分支計畫及用途別科目	單位	數量	單價	預算數	說明
一般行政—行政管理	人、月	12×12	50	7,200	統籌業務費，按駕駛、技工、工友每人每月50元編列。
	坪、月	1375×12	50	825,000	行政中心清潔維持費。
	月	12	11,550	138,600	行政中心系統保全費。
	臺、月、張	2×12×17005	0.6	244,872	影印機使用費。
	年	1	973,648	973,648	駐衛警業務委外保全服務費。
	年	1	528,000	528,000	工友勞務委外業務費(電話總機、文書處理等)(新增)。
	人次	2,184	120	262,080	志工餐點及交通費。
	2063 房屋建築養護費			494,357	
	年	1	175,780	175,780	行政中心修繕費。
	年	1	318,577	318,577	區民活動中心修繕費。
	2066 車輛及辦公器具養護費			180,240	
	年	1	6,000	6,000	辦公器具養護費(新增)。
	年	1	174,240	174,240	公務車輛養護費(詳公務車輛明細表)。
	2069 設施及機械設備養護費			1,827,302	
	年	1	1,091,768	1,091,768	行政中心機電、空調、消防及其他設施等維護費。
年	1	735,534	735,534	區民活動中心機電、空調、消防及其他設施等維護費。	
2072 國內旅費			24,800		
天	16×1	1,550	24,800	市外出差旅費。	
2084 短程車資			48,960		
年	1	30,600	30,600	短程洽公計程車資。	
人、次	612	30	18,360	辦理各項業務公出(差)交通費。	
2093 特別費			234,000		
月	12	19,500	234,000	區長特別費。	
05會計業務			40,000	較上年度預算數40,000元，無	

臺北市松山區公所

歲出計畫說明提要與各項費用明細表

中華民國110年度

單位：新臺幣元

分支計畫及用途別科目	單位	數量	單價	預算數	說明
2000 業務費				40,000	增減。
2054 一般事務費				40,000	
	本	125	200	25,000	預算書印製費。
	年	1	15,000	15,000	會計業務各項表冊印製等費用。
06人事業務				286,000	較上年度預算數522,000元，減少236,000元。
2000 業務費				286,000	
2036 按日按件計資酬金				10,000	
	節	5	2,000	10,000	知能補充訓練專題演講鐘點費。
2054 一般事務費				276,000	
	年	1	20,000	20,000	人事業務表冊印製等費用。
	人、年	128×1	2,000	256,000	文康活動費。
07政風業務				14,000	較上年度預算數14,000元，無增減。
2000 業務費				14,000	
2036 按日按件計資酬金				12,000	
	節	6	2,000	12,000	辦理政風法令宣導鐘點費。
2054 一般事務費				2,000	
	年	1	2,000	2,000	政風法令宣導及表冊印製等費用。
09調解業務				1,028,000	較上年度預算數1,030,000元，減少2,000元。
2000 業務費				1,028,000	
2036 按日按件計資酬金				940,000	
	人、次	15×54	1,000	810,000	調解委員出席會議交通費。
	人次	260	500	130,000	法律諮詢義務輪值律師出席交通費。
2054 一般事務費				88,000	
	年	1	5,000	5,000	調解委員研習會費用。

臺北市松山區公所

歲出計畫說明提要與各項費用明細表

中華民國110年度

單位：新臺幣元

分支計畫及用途別科目	單位	數量	單價	預算數	說明
一般行政—行政管理	人	17	4,000	68,000	調解委員觀摩研習聯誼活動費。
	人、週次	1×52	180	9,360	調解委員開會費。
	年	1	4,640	4,640	調解業務宣導及表冊印製等費用。
	人、月、次	1×5×1	200	1,000	委員特別案件出勤訪查費(新增)。
10停車場暨集會堂管理				390,000	較上年度預算數384,000元，增加6,000元。
2000 業務費				390,000	
2054 一般事務費				384,000	
	年	1	380,000	380,000	停車場委外管理費用。
	年	1	4,000	4,000	停車證、收據及繳費單印製等費用。
2069 設施及機械設備養護費				6,000	
	年	1	6,000	6,000	停車場各項設施養護費(新增)。

臺北市松山區公所

歲出計畫說明提要與各項費用明細表

中華民國110年度

單位：新臺幣元

區政業務 — 區政管理	業務計畫及工作計畫 名稱與編號	37020315401 區政業務-區政管理	承辦 單位	民政課、社會課、經建 課、兵役課、人文課	預算 金額	75,658,000元	區政業務 — 區政管理
歲出計畫 說明	<p>一、計畫內容：</p> <p>1.辦理地方自治工作、環境衛生、義務教育、社教活動等事項，並加強區民活動中心管理維護及鄰里基層建設工程。</p> <p>2.辦理各項社會救助、社會福利、社區發展、災害救助、全民健康保險等工作。</p> <p>3.第1、5、6類被保險人或眷屬有關承保、轉出、退保、停保、復保、異動事項及受理民眾委託代辦健保IC卡等業務。</p> <p>4.辦理地政、工商、農業使用證明申請案件審查、參與式預算規劃執行事項。</p> <p>5.依據兵役法及兵役施行法辦理兵役行政、替代役業務、徵兵處理、兵役勤務、徵集入營、退伍役男歸鄉報到管理等事項，並配合戶役政資訊系統及兵役資料電腦建檔作業。</p> <p>6.辦理禮俗宗教、慶典活動、新移民生活輔導、人口政策宣導、成年禮業務及地方文化特色活動等業務。</p> <p>二、預期成果：</p> <p>1.加強基層連繫協調、睦鄰互助、奠定里鄰基礎、健全地方自治，增進市民福祉。</p> <p>2.落實社會福利政策，另外配合防救災工作，減少災害損失，維護民眾生命安全。</p> <p>3.切實推行全民健保政策，安定民心改善醫療品質，保障被保險人權益。</p> <p>4.戶役政電腦化，節省人力資源；另平時徵集達成戰時動員，配合國防需求為目標。</p> <p>5.加強地方文化傳承及市政行銷，並推行人口政策及新移民活動提供友善生育環境。</p>						
分支計畫及用途別科目		單位	數量	單價	預算數	說 明	
合計					75,658,000	較上年度預算數75,612,000元，增加46,000元。	
02民政業務					64,119,000	較上年度預算數64,040,000元，增加79,000元。	
2000 業務費					29,438,000		
2006 水電費					2,497,417		
		年	1	134,650	134,650	區民活動中心水費。	
		年	1	2,362,767	2,362,767	區民活動中心電費。	
2009 通訊費					72,600		
		月	12	2,000	24,000	緊急災害系統電話費(區級災害應變中心維持)。	
		部、月	1×12	1,250	15,000	災害防救衛星電話通話費(區級災害應變中心維持)。	
		部、月	2×12	1,400	33,600	災害防救用智慧型手機(含租用網路費)系統通話費(區級災害應變中心維持)。	
2027 保險費					85,800		
		年	1	58,300	58,300	公共意外責任險保費(行政中心、區民活動中心、里民活	

臺北市松山區公所

歲出計畫說明提要與各項費用明細表

中華民國110年度

單位：新臺幣元

分支計畫及用途別科目	單位	數量	單價	預算數	說 明
2036 按日按件計資酬金	人	55	500	27,500	動場所等)。 各類災害發生期間救災人員投保意外保險費。
	年	1	19,200	19,200	災害應變中心編組及里鄰自治幹部教育訓練講師費(防災教育訓練暨宣導費用)。
2051 物品	個	3	900	2,700	里辦公處銜牌製作費。
	個	3	700	2,100	里長銜牌製作費。
	個	76	400	30,400	鄰長銜牌製作費。
2054 一般事務費	年	1	396,664	396,664	區民活動中心各項物品。
	里、月	33×12	45,000	17,820,000	里長事務補助費。
	里	33	600	19,800	里長生日禮品。
	人	795	200	159,000	里鄰長講習經費。
	人	380	500	190,000	里鄰長市政建設參觀。
	里	33	600	19,800	市長與里長座談會業務費。
	里、月	33×12	6,000	2,376,000	里幹事駐里事務費。
	座、年	60×1	1,000	60,000	里辦公處公告欄美化清潔維護費用。
	坪、月	2727.22×12	30	981,799	區民活動中心清潔費。
	年	1	36,000	36,000	推行守望相助執行會報經費。
	年	1	150,000	150,000	城市交流業務費。
	年	1	72,900	72,900	辦理身心障礙市民運動會。
年	1	200,000	200,000	市民登山健行活動。	
年	1	500,000	500,000	全民休閒運動推廣。	
班	230	300	69,000	公私立中小學優秀畢業生獎品。	

臺北市松山區公所

歲出計畫說明提要與各項費用明細表

中華民國110年度

單位：新臺幣元

區政業務—區政管理	分支計畫及用途別科目	單位	數量	單價	預算數	說明	區政業務—區政管理
		年	1	49,030	49,030	民政業務表冊印製等費用。	
		人次	510	100	51,000	辦理民政業務逾時誤餐餐盒費用。	
		年	1	2,342,850	2,342,850	區民活動中心管理維護費。	
		年	1	10,000	10,000	防災宣導布條、宣導單等文宣製作費用(防災教育訓練暨宣導費用)。	
		年	1	10,000	10,000	災害防救人員教育訓練教材印製費(防災教育訓練暨宣導費用)。	
		年	1	50,000	50,000	避難場所開設演練及宣導等各項費用(防災教育訓練暨宣導費用)。	
		年	1	150,000	150,000	災害防救演習費用(災害防救演習)。	
		里、年	33x1	20,000	660,000	鄰里防災教育訓練、宣導及活動經費(防災教育訓練暨宣導費用)。	
	2069 設施及機械設備養護費				102,300		
		里	8	10,000	80,000	里辦公處公告欄整修費。	
		年	1	22,300	22,300	緊急通訊系統等設備養護費用(區級災害應變中心維持)。	
	2084 短程車資				251,640		
		人次	33x12x21	30	249,480	里幹事下里服勤交通費。	
		人、次	2x36	30	2,160	辦理民政業務公出(差)交通費。	
	4000 獎補助費				34,681,000		
	4065 社會福利津貼及濟助				295,776		
		年	1	295,776	295,776	代賑工臨時工作金。	
	4090 其他補助及捐助				34,385,224		
		里	33	16,000	528,000	里長健康檢查費。	
		里	33	15,000	495,000	里長保險費。	
		鄰、年	760x1	600	456,000	鄰長意外保險補助。	

臺北市松山區公所

歲出計畫說明提要與各項費用明細表

中華民國110年度

單位：新臺幣元

區政業務—區政管理	分支計畫及用途別科目	單位	數量	單價	預算數	說明	區政業務—區政管理
		里鄰、月	377×12	2,019	9,133,956	里鄰長參加全民健保補助費。	
		鄰、月	741×12	2,000	17,784,000	鄰長交通補助費。	
		里、年	33×1	6,000	198,000	里長自強活動。	
		鄰、年	760×1	1,210	919,600	鄰長自強活動。	
		人、月	793×12	300	2,854,800	里鄰長新聞及相關資訊取得補助費。	
		里	33	60,000	1,980,000	推行睦鄰互助聯誼活動補助費。	
		里	7	5,000	35,000	里民大會及基層建設座談會補助費。	
		年	1	868	868	配合預算編列至千元，增列進位數868元。	
	03社會業務				638,000	較上年度預算數542,000元，增加96,000元。	
	2000 業務費				78,000		
	2054 一般事務費				78,000		
		年	1	74,100	74,100	社會業務表冊印製等費用。	
		人次	39	100	3,900	辦理社會業務逾時誤餐餐盒費用。	
	4000 獎補助費				560,000		
	4085 獎勵及慰問				560,000		
		人	28	20,000	560,000	臨時工春節慰問金。	
	04經建業務				181,000	較上年度預算數239,000元，減少58,000元。	
	2000 業務費				181,000		
	2051 物品				144,100		
		包	600	125	75,000	防汛材料：砂袋(含砂)(含裝卸、運送、堆疊或清運等)。	
		個	100	85	8,500	防汛材料：砂袋(含裝卸、運送、堆疊或清運等)。	
		年	1	60,600	60,600	辦理經建業務所需各項物品等(新增)。	

臺北市松山區公所

歲出計畫說明提要與各項費用明細表

中華民國110年度

單位：新臺幣元

	分支計畫及用途別科目	單位	數量	單價	預算數	說明
區政業務—區政管理	2054 一般事務費	人次	288	100	28,800	辦理經建業務逾時誤餐餐盒費用。
	2069 設施及機械設備養護費	臺、年	5×1	1,620	8,100	
	05 役政業務				62,000	較上年度預算數133,000元，減少71,000元。
	2000 業務費				62,000	
	2054 一般事務費	年	1	18,800	18,800	役政業務表冊印製及場地佈置等費用。
		人次	432	100	43,200	辦理役政業務逾時誤餐餐盒費用。
	06 人文業務				758,000	較上年度預算數758,000元，無增減。
	2000 業務費				758,000	
	2036 按日按件計資酬金	人次	70	500	35,000	民俗委員會委員交通費。
	2054 一般事務費	年	1	150,000	150,000	新移民活動及課程。
	年	1	200,000	200,000	人口政策宣導活動費。	
	年	1	150,000	150,000	辦理聯合成年禮、青少年成長等禮俗活動。	
	人	133	1,000	133,000	百歲人瑞訪視祝壽禮品費。	
	年	1	40,000	40,000	人文業務表冊印製等費用(新增)。	
	人次	500	100	50,000	辦理人文業務逾時誤餐餐盒費用(新增)。	
07 里鄰建設業務				9,900,000	較上年度預算數9,900,000元，無增減。	
2000 業務費				8,070,000		

臺北市松山區公所

歲出計畫說明提要與各項費用明細表

中華民國110年度

單位：新臺幣元

區政業務—區政管理	分支計畫及用途別科目	單位	數量	單價	預算數	說明	區政業務—區政管理
	2051 物品	年	1	1,800,000	1,800,000	里鄰建設各項物品及材料等。	
	2054 一般事務費	年	1	4,000,000	4,000,000	里鄰建設各項活動經費及雜支等。	
	2069 設施及機械設備養護費	年	1	2,270,000	2,270,000	里鄰建設各項設施及設備維護等。	
	3000 設備及投資				1,830,000		
	3015 公共建設及設施費	年	1	830,000	830,000	里鄰建設各項修建及綠化工程等。	
	3035 雜項設備費	年	1	1,000,000	1,000,000	里鄰建設各項設備等。	

臺北市松山區公所

歲出計畫說明提要與各項費用明細表

中華民國110年度

單位：新臺幣元

接受補助業務支出—接受中央各部會補助業務支出	業務計畫及工作計畫名稱與編號	37020316202 接受補助業務支出-接受中央各部會補助業務支出	承辦單位	社會課、民政課	預算金額	9,343,000元	接受補助業務支出—接受中央各部會補助業務支出
歲出計畫說明	<p>一、計畫內容： 1.依「中央對直轄市及縣(市)政府補助辦法」規定，補助標準以各區公所在保人數計算。 2.編列交通部民用航空局臺北國際航空站回饋金，辦理本區航空噪音防制區內里辦公處航空站回饋作業。</p> <p>二、預期成果： 1.協助處理市民臨櫃申辦、強化辦理各項健保業務、電話諮詢及健保相關疑難問題解答。 2.維護居民身心健康、獎助學金、文化活動、基層建設經費、社會福利、公益活動等實質補助，回饋噪音防制區內里民。</p>						
	分支計畫及用途別科目	單位	數量	單價	預算數	說 明	
	合計				9,343,000	較上年度預算數9,121,000元，增加222,000元。	
	02接受中央各部會補助業務支出				9,343,000	較上年度預算數9,121,000元，增加222,000元。	
	2000 業務費				448,500	01衛生福利部中央健康保險署補助辦理健保業務經費較上年度預算數 448,500元，無增減。	
	2033 臨時人員酬金	年	1	392,379	392,379	健保業務行政事務費(臨時人員僱用費)。	
	2054 一般事務費	年	1	56,121	56,121	健保業務行政事務費(其他費用)。	
	1000 人事費				8,894,500	02交通部民用航空局臺北國際航空站回饋金較上年度預算數8,672,500元，增加222,000元。	
					148,000		

臺北市松山區公所

歲出計畫說明提要與各項費用明細表

中華民國110年度

單位：新臺幣元

分支計畫及用途別科目	單位	數量	單價	預算數	說明
1040 加班值班費	人、小時	20×40	185	148,000	協助辦理機場回饋金業務等各項活動加班費。
2000 業務費				753,500	
2033 臨時人員酬金	年	1	538,168	538,168	機場回饋金行政業務事務費(臨時人員僱用費)。
2054 一般事務費	年	1	214,633	214,633	機場回饋金行政業務事務費(其他費用)。
	年	1	699	699	配合預算編列至千元，增列進位數699元。
4000 獎補助費				7,993,000	
4090 其他補助及捐助	年	1	7,992,178	7,992,178	辦理松山機場回饋金補助(維護居民身心健康、獎助學金、文化活動、基層建設經費、社會福利、公益活動等)。
	年	1	822	822	配合預算編列至千元，增列進位數822元。

接受補助業務支出—接受中央各部會補助業務支出

接受補助業務支出—接受中央各部會補助業務支出

臺北市松山區公所

歲出計畫說明提要與各項費用明細表

中華民國110年度

單位：新臺幣元

一般建築及設備—營建工程	業務計畫及工作計畫名稱與編號	37020319002 一般建築及設備-營建工程	承辦單位	秘書室、經建課、民政課	預算金額	2,608,000元	一般建築及設備—營建工程
歲出計畫說明	<p>一、計畫內容： 辦理行政大樓及區民活動中心修繕工程。</p> <p>二、預期成果： 提供里辦公處各種會議、里民集會活動場所，進而提高區民文化素質及公民養成。</p>						
	分支計畫及用途別科目	單位	數量	單價	預算數	說 明	
	合計				2,608,000	較上年度預算數5,417,000元，減少2,809,000元。	
	11其他修建工程				2,608,000	較上年度預算數5,417,000元，減少2,809,000元。	
	3000 設備及投資				2,276,000	01行政中心地下停車場防水及地坪整修工程分攤款 本工程為109至110年度連續工程，由臺北市松山區公所主辦，總工程經費5,581,000元，本所依使用面積比例42.62%，分攤總經費2,379,000元，本年度預算2,276,000元，各年度資金需求詳後附分年資金需求表。	
	3010 房屋建築及設備費				2,276,000		
		式	1	2,121,000	2,121,000	施工費。	
		式	1	85,000	85,000	委託監造服務費。	
		式	1	70,000	70,000	工程管理費。	
					82,000	02鵬程市場大樓耐震補強工程分攤款 本工程為110至111年度連續	

臺北市松山區公所

歲出計畫說明提要與各項費用明細表

中華民國110年度

單位：新臺幣元

分支計畫及用途別科目	單位	數量	單價	預算數	說明
一般建築及設備—營建工程 3000 設備及投資 3010 房屋建築及設備費				82,000	工程，110年由臺北市商業處主辦，總工程經費15,661,000元，本所依使用面積比例14.29%，分攤總經費2,238,000元，本年度預算82,000元，各年度資金需求詳後附分年資金需求表。
	式	1	82,000	82,000	委託規劃設計服務費。
				2,238,000	總工程費(或總經費)明細如下：
	式	1	2,028,608	2,028,608	施工費。
	式	1	148,790	148,790	委託技術服務費。
	式	1	60,602	60,602	工程管理費。
				250,000	03行政中心辦公室整修工程委託規劃設計服務費
3000 設備及投資 3010 房屋建築及設備費				250,000	本工程為110至111年度連續工程，總工程經費5,521,000元，本年度預算250,000元，各年度資金需求詳後附分年資金需求表。
	式	1	250,000	250,000	委託規劃設計服務費。
				5,521,000	總工程費(或總經費)明細如下：
	式	1	4,897,000	4,897,000	施工費。
	式	1	454,000	454,000	委託技術服務費。
	式	1	170,000	170,000	工程管理費。

臺北市松山區公所

歲出計畫說明提要與各項費用明細表

中華民國110年度

單位：新臺幣元

一般建築及設備—其他設備	業務計畫及工作計畫名稱與編號	37020319004 一般建築及設備-其他設備	承辦單位	秘書室、民政課	預算金額	659,000元	一般建築及設備—其他設備
	歲出計畫說明	<p>一、計畫內容： 1.依規定租賃個人電腦、購置套裝軟體等。 2.購置摺紙機及區民活動中心擴大機周邊設備汰換。</p> <p>二、預期成果： 1.公務作業程序電腦化，發揮物之使用最大功能，以配合事之最高效率。 2.為管理維護民有區民活動中心使用效益，提供優質里民聚會場所。</p>					
分支計畫及用途別科目		單位	數量	單價	預算數	說 明	
合計					659,000	較上年度預算數1,054,000元，減少395,000元。	
04其他設備					659,000	較上年度預算數1,054,000元，減少395,000元。	
3000 設備及投資					659,000		
3020 機械設備費					245,420		
		臺	1	68,000	68,000	新購摺紙機。	
		式	1	177,400	177,400	區民活動中心擴大機周邊設備汰換。	
		年	1	20	20	配合預算編列至千元，增列進位數20元。	
3030 資訊軟硬體設備費					413,580		
		臺月	300	450	135,000	109年個人電腦租賃費(分年編列)。	
		臺年	29	7,680	222,720	110年個人電腦租賃費(分年編列)。	
		年	1	55,860	55,860	套裝軟體。	

臺北市松山區公所

歲出計畫說明提要與各項費用明細表

中華民國110年度

單位：新臺幣元

接受補助建設支出—接受中央各部會補助建設支出	業務計畫及工作計畫名稱與編號	37020319202 接受補助建設支出-接受中央各部會補助建設支出	承辦單位	民政課	預算金額	515,000元	接受補助建設支出—接受中央各部會補助建設支出
	歲出計畫說明	<p>一、計畫內容：編列交通部民用航空局臺北國際航空站回饋金，辦理本區航空噪音防制區內里辦公處航空站回饋作業。</p> <p>二、預期成果：維護居民身心健康、獎助學金、文化活動、基層建設經費、社會福利、公益活動等實質補助，回饋噪音防制區內里民。</p>					
分支計畫及用途別科目		單位	數量	單價	預算數	說明	
合計					515,000	較上年度預算數480,000元，增加35,000元。	
02接受中央各部會補助建設支出					515,000	較上年度預算數480,000元，增加35,000元。	
3000 設備及投資					40,000		
3035 雜項設備費					40,000		
		年	1	40,000	40,000	松山機場回饋金行政費用(購置各項設備等)。	
4000 獎補助費					475,000		
4090 其他補助及捐助					475,000		
		年	1	475,000	475,000	松山機場回饋金補助(維護居民身心健康、獎助學金、文化活動、基層建設經費、社會福利、公益活動等)。	

臺北市松山區公所

歲出計畫說明提要與各項費用明細表

中華民國110年度

單位：新臺幣元

第一預備金—第一預備金	業務計畫及工作計畫 名稱與編號	37020319801 第一預備金-第一預備金	承辦 單位	會計室	預算 金額	800,000元	第一預備金—第一預備金
	歲出計畫說明	<p>一、計畫內容： 依預算法第22條規定編列，按實際需要專案動支。</p> <p>二、預期成果： 配合業務完成各項計畫直接間接使本所各項計畫達到預期目標。</p>					
分支計畫及用途別科目		單位	數量	單價	預算數	說 明	
合計					800,000	較上年度預算數800,000元，無增減。	
01第一預備金					800,000	較上年度預算數800,000元，無增減。	
6000 預備金					800,000		
6005 第一預備金		年	1	800,000	800,000	依預算法第22條規定編列，並依同法第64條規定專案動支。	

臺北市松山區公所

人 事 費 分 析 表

中華民國110年度

0137010100-民政支出-一般行政-行政管理

單位：新臺幣元

類別	預算員額	全年度人事費											備註	
		民意代表待遇	政務人員待遇	法定編制人員待遇	約聘僱人員待遇	技工及工友待遇	獎金	其他給與	加班值班費	退休退職給付	退休離職儲金	保險		合計
合計	128			71,122,110		4,772,363	14,904,085	3,215,530	2,189,040		6,810,863	7,167,009	110,181,000	
正式員額	116			71,122,110			13,910,035	1,534,210	985,539		6,293,699	6,548,745	100,394,338	
職員	116			71,122,110			13,910,035	1,534,210	985,539		6,293,699	6,548,745	100,394,338	
技工	4					1,650,000	343,750	64,000	92,125		172,000	213,408	2,535,283	
駕駛	2					825,000	171,875	32,000	46,063		106,000	106,704	1,287,642	
工友	6					2,297,363	478,425	96,000	128,218		239,164	298,152	3,537,322	
其他人事費								1,489,320	937,095				2,426,415	

臺北市松山區公所

人 事 費 分 析 表

中華民國110年度

0137620200-民政支出-接受補助業務支出-接受中央各部會補助業務支出

單位：新臺幣元

類別	預算員額	全年度人事費											備註	
		民意代表待遇	政務人員待遇	法定編制人員待遇	約聘僱人員待遇	技工及工友待遇	獎金	其他給與	加班值班費	退休退職給付	退休離職儲金	保險		合計
合計									148,000				148,000	
其他人事費									148,000				148,000	

四、參 考 表

臺北市松山區公所

歲出一級用途別科目分析表

中華民國110年度

單位：新臺幣千元

名稱及編號	合計	經常支出						資本支出					
		人事費	業務費	獎補助費	債務費	預備金	小計	人事費	業務費	設備及投資	獎補助費	預備金	小計
合計	211,416	110,329	51,441	43,234		800	205,804			5,137	475		5,612
37020310000 民政支出	211,416	110,329	51,441	43,234		800	205,804			5,137	475		5,612
37020310100 一般行政	121,833	110,181	11,652				121,833						
37020310101 行政管理	121,833	110,181	11,652				121,833						
37020315400 區政業務	75,658		38,587	35,241			73,828			1,830			1,830
37020315401 區政管理	75,658		38,587	35,241			73,828			1,830			1,830
37020316200 接受補助業務支出	9,343	148	1,202	7,993			9,343						
37020316202 接受中央各部會 補助業務支出	9,343	148	1,202	7,993			9,343						
37020319000 一般建築及設備	3,267									3,267			3,267
37020319002 營建工程	2,608									2,608			2,608
37020319004 其他設備	659									659			659
37020319200 接受補助建設支出	515									40	475		515
37020319202 接受中央各部會 補助建設支出	515									40	475		515
37020319800 第一預備金	800					800	800						
37020319801 第一預備金	800					800	800						

臺北市松山區公所

資本支出分析表

中華民國110年度

單位：新臺幣千元

名稱及編號	合計	設備及投資								其他資本支出	
		土地	房屋建築及設備	公共建設及設施	機械設備	運輸設備	資訊軟體設備	雜項設備	權利		投資
合計	5,612		2,608	830	245		414	1,040			475
37020315400 區政業務	1,830			830				1,000			
37020315401 區政管理	1,830			830				1,000			
37020319000 一般建築及設備	3,267		2,608		245		414				
37020319002 營建工程	2,608		2,608								
37020319004 其他設備	659				245		414				
37020319200 接受補助建設支出	515							40			475
37020319202 接受中央各部會 補助建設支出	515							40			475

臺北市松山區公所

各項費用彙計表

中華民國110年度

單位：新臺幣元

工作計畫名稱及編號	37020310101 行政管理	37020315401 區政管理	37020316202 接受中央各部 會補助業務支 出	37020319002 營建工程	37020319004 其他設備	37020319202 接受中央各部 會補助建設支 出
第一、二級用途別 科目名稱及編號						
合 計	121,833,000	75,658,000	9,343,000	2,608,000	659,000	515,000
100000人事費	110,181,000		148,000			
101500法定編制人員待遇	71,122,110					
102500技工及工友待遇	4,772,363					
103000獎金	14,904,085					
103500其他給與	3,215,530					
104000加班值班費	2,189,040		148,000			
105000退休離職儲金	6,810,863					
105500保險	7,167,009					
200000業務費	11,652,000	38,587,000	1,202,000			
200300教育訓練費	4,000					
200600水電費	1,119,429	2,497,417				
200900通訊費	717,501	72,600				
201800資訊服務費	698,845					
202400稅捐及規費	88,772					
202700保險費	17,450	85,800				
203300臨時人員酬金			930,547			
203600按日按件計資酬金	1,206,000	54,200				
205100物品	635,819	2,375,964				
205400一般事務費	4,348,525	30,868,979	271,453			
206300房屋建築養護費	494,357					
206600車輛及辦公器具養護費	180,240					
206900設施及機械設備養護費	1,833,302	2,380,400				
207200國內旅費	24,800					
208400短程車資	48,960	251,640				
209300特別費	234,000					
300000設備及投資		1,830,000		2,608,000	659,000	40,000
301000房屋建築及設備費				2,608,000		
301500公共建設及設施費		830,000				
302000機械設備費					245,420	
303000資訊軟硬體設備費					413,580	

臺北市松山區公所

各項費用彙計表

中華民國110年度

單位：新臺幣元

工作計畫名稱及編號 第一、二級用途別 科目名稱及編號	37020310101 行政管理	37020315401 區政管理	37020316202 接受中央各部 會補助業務支 出	37020319002 營建工程	37020319004 其他設備	37020319202 接受中央各部 會補助建設支 出
303500雜項設備費		1,000,000				40,000
400000獎補助費		35,241,000	7,993,000			475,000
406500社會福利津貼及濟助		295,776				
408500獎勵及慰問		560,000				
409000其他補助及捐助		34,385,224	7,993,000			475,000
600000預備金						
600500第一預備金						

臺北市松山區公所
各項費用彙計表(續)

中華民國110年度

單位：新臺幣元

工作計畫名稱及編號	37020319801 第一預備金	合 計				
第一、二級用途別 科目名稱及編號						
合 計	800,000	211,416,000				
100000人事費		110,329,000				
101500法定編制人員待遇		71,122,110				
102500技工及工友待遇		4,772,363				
103000獎金		14,904,085				
103500其他給與		3,215,530				
104000加班值班費		2,337,040				
105000退休離職儲金		6,810,863				
105500保險		7,167,009				
200000業務費		51,441,000				
200300教育訓練費		4,000				
200600水電費		3,616,846				
200900通訊費		790,101				
201800資訊服務費		698,845				
202400稅捐及規費		88,772				
202700保險費		103,250				
203300臨時人員酬金		930,547				
203600按日按件計資酬金		1,260,200				
205100物品		3,011,783				
205400一般事務費		35,488,957				
206300房屋建築養護費		494,357				
206600車輛及辦公器具養護費		180,240				
206900設施及機械設備養護費		4,213,702				
207200國內旅費		24,800				
208400短程車資		300,600				
209300特別費		234,000				
300000設備及投資		5,137,000				
301000房屋建築及設備費		2,608,000				
301500公共建設及設施費		830,000				
302000機械設備費		245,420				
303000資訊軟硬體設備費		413,580				

臺北市松山區公所
各項費用彙計表(續)

中華民國110年度

單位：新臺幣元

工作計畫名稱及編號	37020319801 第一預備金	合 計				
第一、二級用途別 科目名稱及編號						
303500雜項設備費		1,040,000				
400000獎補助費		43,709,000				
406500社會福利津貼及濟助		295,776				
408500獎勵及慰問		560,000				
409000其他補助及捐助		42,853,224				
600000預備金	800,000	800,000				
600500第一預備金	800,000	800,000				

臺北市松山區公所

人 事 費 彙 計 表

中華民國110年度

單位：新臺幣元

類別	預算員額	全年度人事費											備註	
		民意代表待遇	政務人員待遇	法定編制人員待遇	約聘僱人員待遇	技工及工友待遇	獎金	其他給與	加班值班費	退休退職給付	退休離職儲金	保險		合計
合計	128			71,122,110		4,772,363	14,904,085	3,215,530	2,337,040		6,810,863	7,167,009	110,329,000	
正式員額	116			71,122,110			13,910,035	1,534,210	985,539		6,293,699	6,548,745	100,394,338	
職員	116			71,122,110			13,910,035	1,534,210	985,539		6,293,699	6,548,745	100,394,338	
技工	4					1,650,000	343,750	64,000	92,125		172,000	213,408	2,535,283	
駕駛	2					825,000	171,875	32,000	46,063		106,000	106,704	1,287,642	
工友	6					2,297,363	478,425	96,000	128,218		239,164	298,152	3,537,322	
其他人事費								1,489,320	1,085,095				2,574,415	

**臺北市松山區公所
各項費用分攤表**

中華民國110年度

單位：新臺幣元

科目名稱	預定完成工作總數		合辦單位	分攤方式	分攤比率%	總經費	本年度預算數				說明
	單位	數量					設備及投資				
							合計	施工費用	工程管理費	委外費用	
營建工程		1,848.50				21,242,000	5,912,000	4,977,000	165,000	770,000	
行政中心地下停車場防水及地坪整修工程分攤款					100	5,581,000	5,340,000	4,977,000	165,000	198,000	行政中心地下停車場防水及地坪整修工程，為109至110年度連續工程，由臺北市松山區公所主辦，總工程經費5,581,000元，本所依使用面積比例42.62%，分攤總經費2,379,000元，本年度預算2,276,000元，各年度資金需求詳後附分年資金需求表。
	坪	787.80	臺北市松山區公所	使用面積比例	42.62	2,379,000	2,276,000	2,121,000	70,000	85,000	
	坪	405.10	松山區戶政事務所	使用面積比例	21.92	1,223,000	1,170,000	1,091,000	36,000	43,000	
	坪	348.70	松山區健康服務中心	使用面積比例	18.86	1,052,000	1,007,000	939,000	31,000	37,000	
	坪	39.90	臺北市立聯合醫院	使用面積比例	2.17	121,000	116,000	108,000	4,000	4,000	
	坪	267.00	臺北市政府警察局松山分局	使用面積比例	14.43	806,000	771,000	718,000	24,000	29,000	
鵬程市場大樓耐震補強工程分攤款		6,491.69			100	15,661,000	572,000			572,000	鵬程市場大樓耐震補強工程分攤款，本工程為110至111年度連續工程，110年由臺北市商業處主辦，總工程經費15,661,000元，本所依使用面積比例14.29%，分攤總經費2,238,000元，本年度預算82,000元，各年度資金需求詳後附分年資金需求表。
	平方公尺	867.23	臺北市松山區公所	使用面積比例	14.29	2,238,000	82,000			82,000	
	平方公尺	3,063.68	臺北市市場處	使用面積比例	42.86	6,712,000	245,000			245,000	
	平方公尺	1,720.58	臺北市商業處	使用面積比例	28.56	4,473,000	163,000			163,000	
	平方公尺	840.20	臺北市政府社會局	使用面積比例	14.29	2,238,000	82,000			82,000	

臺北市松山區公所
公務車輛明細表

中華民國110年度

單位：新臺幣元

業務計畫 及工作計 畫名稱	車輛 數	車輛 種類	乘客 人數 (不含 司機)	購置 年月	汽缸總 排氣量 (立方 公分)	牌照稅 (全年)	燃料使 用費 (全年)	油料費(全年)			養 護 費	車輛 保 險 費	車輛 檢 驗 費	備註
								數量 (公升)	單價 (元)	金額				
一般行政 行政管理		現有車輛												
	1	小客車	4	09706	1801-2400	44,920	25,170			162,272	174,240	12,650	2,800	
						11,230	6,180	852	24.1	20,533	49,000	2,483	750	
								972	15.8	15,358				車號：0256-QZ (油氣混合車)
	1	重型公務機車	1	10506	51-125		450	240	24.1	5,784	1,620	711	200	車號：MCD-1562
	1	客貨兩用車	8	10005	1801-2400	11,230	6,180	1,668	24.1	40,199	49,000	2,915	750	車號：5193-ZU
	1	客貨兩用車	4	10110	1801-2400	11,230	6,180	1,668	24.1	40,199	49,000	2,915	450	車號：8330-UX
	1	客貨兩用車	4	10712	1801-2400	11,230	6,180	1,668	24.1	40,199	24,000	2,915	450	車號：BBA-6933
1	重型電動公務機車	1	10704	逾5馬力 (hp)						1,620	711	200	車號：EME-5681	
	合計					44,920	25,170			162,272	174,240	12,650	2,800	

臺北市松山區公所

繼續性計畫分年資金需求表

中華民國110年度

單位：新臺幣元

計畫項目	全程計畫 總金額	分年資金需求							備註
		以前年度 預算數	110年度	111年度	112年度	113年度	114年度	115年度以後	
總計	2,379,000	103,000	2,276,000	-	-	-	-	-	
一般建築及設備	2,379,000	103,000	2,276,000	-	-	-	-	-	
營建工程	2,379,000	103,000	2,276,000	-	-	-	-	-	
其他修建工程	2,379,000	103,000	2,276,000	-	-	-	-	-	
行政中心地下 停車場防水及 地坪整修工程 分攤款	2,379,000	103,000	2,276,000	-	-	-	-	-	本工程為109至110 年度連續工程，由 臺北市松山區公所 主辦，總工程經費 5,581,000元，本所 依使用面積比例 42.62%，分攤總經 費2,379,000元，本 年度預算2,276,000 元。

臺北市松山區公所

新興計畫分年資金需求表

中華民國110年度

單位：新臺幣元

計畫項目	全程計畫 總金額	分年資金需求							備註
		以前年度 預算數	110年度	111年度	112年度	113年度	114年度	115年度以後	
總計	7,759,000	-	332,000	7,427,000	-	-	-	-	
一般建築及設備	7,759,000	-	332,000	7,427,000	-	-	-	-	
營建工程	7,759,000	-	332,000	7,427,000	-	-	-	-	
其他修建工程	7,759,000	-	332,000	7,427,000	-	-	-	-	
鵬程市場大樓 耐震補強工程 分攤款	2,238,000	-	82,000	2,156,000	-	-	-	-	本工程為110至111 年度連續工程，110 年由臺北市商業處 主辦，總工程經費 15,661,000元，本 所依使用面積比例 14.29%，分攤總經 費2,238,000元，本 年度預算82,000 元。
行政中心辦公 室整修工程	5,521,000	-	250,000	5,271,000	-	-	-	-	本工程為110至111 年度連續工程，總 工程經費5,521,000 元，本年度預算 250,000元。

歲出按職能及經

中華民國110

職能別分類	經濟性分類	經常支出							資本支出					
		受僱人員報酬	購買商品及勞務支出	債務利息	土地租金支出	經常移轉			經常支出合計	投資及增資				
						對企業	對非營利及民間機構	對政府		對國外	對營業基金	對非營業特種基金	對民間企業	
總計		112,520	50,050					43,234			205,804			
01 一般公共事務		112,520	50,050					43,234			205,804			
02 防衛														
03 公共秩序與安全														
04 教育														
05 保健														
06 社會安全與福利														
07 住宅及社區服務														
08 娛樂、文化與宗教														
09 燃料與能源														
10 農、林、漁、牧業														
11 礦業、製造業及營造業														
12 運輸及通信														
13 其他經濟服務														
14 環境保護														
15 其他支出														

山區公所

濟性綜合分類表

年度

單位：新臺幣千元

資本支出													總計	
資本移轉				土地購入	無形資產購入	固定資本形成						資本支出合計		
對企業	對非營利及民間機構	對政府	對國外			住宅	非住宅房屋	營建工程	運輸工具	資訊軟體	其他設備及機器			土地改良
	475						2,608	830		56	1,643		5,612	211,416
	475						2,608	830		56	1,643		5,612	211,416